

2005년 3월 18일
제154회 시의회 임시회
교육문화위원회

2005년도
주요업무보고



서울역사박물관

보 고 순 서

I. 일 반 현 황

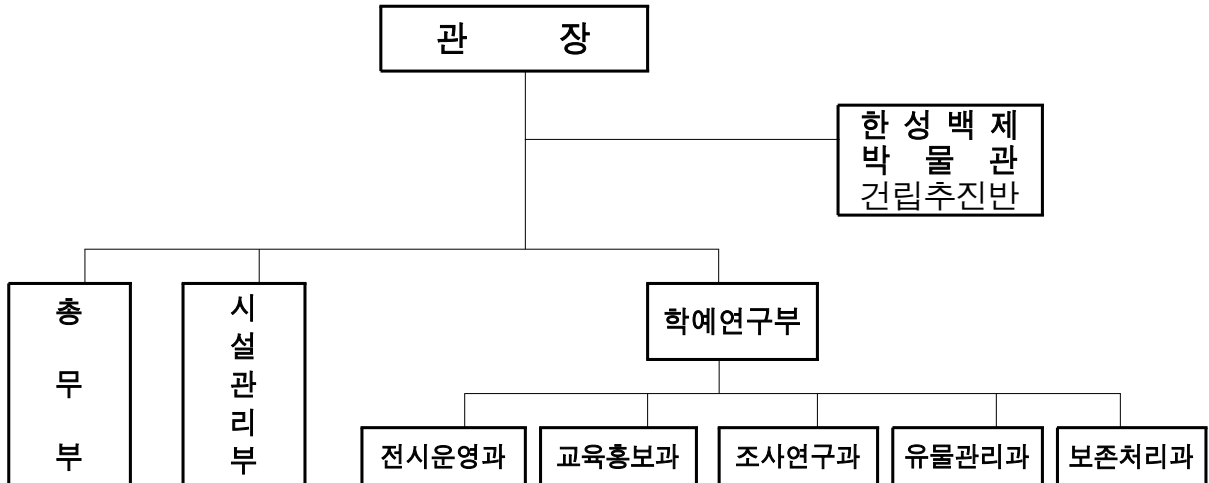
II. 분 야 별 주 요 사 업 계 획

※ 2004 행정사무감사 조치결과

일 반 현 황

■ 조직 및 인력

○ 조 직 : 3부 5과



○ 인 력 : 정원 89명 (현원 84명, △5)

구 분	계	일반직 (행정·기술)		계약직	학예연구관 별정직(5급)	학예연구사	별정직		기능직
		5급	6급이하				7급	8급	
정 원	89	2	28	9	5	26	1	·	18
현 원	84	2	29	8	4	21	·	1	19
과부족	△5	·	1	△1	△1	△5	△1	1	1

○ 부서별 주요업무

부 서 명	주 요 업 무
총 무 부	· 박물관 행정의 종합기획 조정, 인사, 조직·예산·자원봉사자 운영 등
시설관리부	· 시설 유지·관리, 시설대관·임대(편의시설)에 관한 사항 등
전시운영과	· 전시(상설·기획)에 관한 기본계획 수립 및 시행, 전시실운영 등
교육홍보과	· 홍보에 관한 기본계획 수립·시행, 보도, 사회교육 실시 등
조사연구과	· 전통문화 발굴·조사, 학술 조사·연구 등
유물관리과	· 유물 구입·기증 및 소장유물 관리 등
보존처리과	· 유물 보존처리, 수리, 복원·복제 등

■ 예 산

○ 세 입

(단위 : 백만원)

구 분	2004년 예산액	2005년 예산액	증 감
계	185	386	201 (108%)
입장료 수입	53	53	0
공유재산임대료	52	33	△ 19 (36.5%)
대관료 및 주차장수입	80	300	220 (275%)

○ 세 출

(단위 : 백만원)

구 분	2004년 예산액	2005년 예산액	증 감
계	12,678	13,623	945 (7.5%)
인 건 비	3,513	3,991	478 (13.6%)
기 본 경 비	1,512	1,543	31 (2%)
사 업 비	7,653	8,089	436 (5.7%)

<주요사업 내역>

(단위 : 백만원)

사 업 명	2004년 예산액 (A)	2005년 예산액 (B)	증 감 (%) (B - A)
박물관 전시유물구입	2,548	2,540	△ 8 (0.3%)
박물관 유물기증사례	286	286	0
박물관 기획전 개최	220	435	215 (97.7%)
유물 특별전 개최	150	105	△ 45 (30%)
박물관 시설물유지운영	1,615	1,841	226 (13.9%)

■ 소장유물 현황

○ 수집방법별

계	구 입	기 증	인수 (운현궁유물)
26,815점	5,681 (21.2%)	14,928 (55.6%)	6,206점 (23.2%)

○ 재 질 별

계	옥 석	금 속	목죽초칠	피모지직	골각패	토 도	고도서	서화·탁본	기 타
20,609점	357	1,400	1,616	1,043	124	1,110	14,342	465	152

※ 운현궁 유물(6,206)은 정리중

■ 관리시설

- 건축면적 : 20,166㎡(6,100평), 바닥면적 7,449㎡(2,253평)
- 전 시 실 : 3개 전시실, 1,942평
 - 상 설 전 시 실(1,164평) : 4개존으로 구성, 유물 676점 전시
 - 기증유물전시실 (326평) : 기증유물 교체 상설전시, 유물 308점 전시
 - 기 획 전 시 실 (452평) : 자체 기획전시 및 대관전시
- 편의시설 : 5개소, 218평
 - 도서실(자료실) : 문화정보센터
 - 기념품 판매소 : 뮤지엄샵
 - 식음료 판매소 : 카페테리아 '경희궁' 및 식당, 야외매점

■ 운영현황

○ 관람시간

- 하절기(3~10월) : 평일 09:00~22:00 (토·공휴일 10:00~19:00)
- 동절기(11~2월) : 평일 09:00~21:00 (토·공휴일 10:00~18:00)

○ 관 랐 료

- 어른 700원, 청소년및군경 300원, 어린이및노인·장애인 무료

○ 자원봉사자 운영

- 인 원 : 152명(전시설명봉사자 66명, 일반자원봉사자 72명, 몽촌역사관 전시안내 14명)

- 역할 및 운영

- 매주 1~2회 자원봉사 활동

- ┌ 전시설명자원봉사자(66명) : 상설전시실등 전시내용 설명
- └ 안 내 자원봉사자(42명) : 박물관 및 경희궁 시설이용안내
- ┌ 포 토 존 자원봉사자(30명) : 궁중복착용, 사진촬영 안내
- └ 몽촌역사관 자원봉사자(14명) : 역사관 전시설명 및 수혈주거지 안내

- 1일 활동 실비 8,000원 지급(교통비3,000원, 식비5,000원)

○ 관람객 현황 (2004년) : 총 404,475명(1일평균 1,293명)

※ 2003년 : 총340,745명(1일평균 1,093명)

분야별 주요사업계획

- 시민에게 감동주는 박물관 운영
- 경영적 홍보마케팅 전략 추진
- 박물관 사회교육 기능 활성화
- 시민이 만드는 시민의 박물관
- 서울의 역사문화 연구·조사기능 강화
- 박물관 활성화를 위한 관람객 편의제공
- 쾌적한 박물관 환경 조성
- 한성백제박물관 건립 및 몽촌역사관 운영

I. 시민에게 감동주는 박물관 운영

유구한 서울의 역사와 문화의 유산을 체계적으로 정리하여 수준 높은 유물을 전시하고, 상설전시실의 전시물에 대한 지속적인 유지·관리를 통해 쾌적하고 질 높은 문화서비스를 시민들에게 제공

1. 상설전시실 운영

□ 추진방향

- 박물관의 쾌적한 관람 환경을 조성하여 지속적인 관람객 흡인 요인을 제공하며 신수유물을 지속적으로 교체·전시하여 시민들에게 유익한 정보와 문화 향유의 기회를 제공

□ 사업개요

- 전시면적 : 4개존 1,164평
- 전 시 물 : 유물 675점, 복제모형 67점, 정보검색 65대 등
- 사업내용
 - 상설전시실 및 중앙홀에 작은 전시회 운영
 - 도록 및 축약도록 제작 체험코너 신규 아이템 제작
 - 조습제 보완 및 사인물 교체 등 전시환경유지
- 사업예산 : 122백만원

□ 세부추진계획

- 2005. 1 ~ 12 : 상설 및 기증전시실, 작은 전시회 운영
- 2005. 3 ~ 6 : 체험코너 모형제작
- 2005. 7 : 도록 및 축약도록 제작
- 2005. 9 ~ 10 : 조습제 구입 및 사인물 교체

2. 기획전시실 운영

□ 추진방향

- 한·일 수교 40주년을 맞아 일본 박물관에 소장되어 있는 우리 민화를 전시하고 조선시대 출토복식을 전시함으로써 시민들에게 우리 전통 문화재의 아름다움을 감상하는 문화서비스를 제공

□ 사업개요

- 전시회명 : 기획전 “삶의 염원”, “출토복식전(가칭)”
- 전시기간 : 2005. 9 ~ 10, 2005. 12 ~ 2006. 2
- 전시자료 : 민화 약100여 점, 출토복식 등 100여 점
- 전시내용 : 우리 전통의 염원과 해학이 담긴 민화, 조선시대 출토복식 등
- 사업예산 : 435백만원

□ 세부추진계획

- 2005. 1~3 : 자료조사 및 전시계획 수립
- 2005. 4 : 자문위원회 구성
- 2005. 6~8 : 도록·전시물 제작 및 전시준비
- 2005. 8~10, 2005. 12~2006. 2 : 전시

2005년도 기획전시실 전시일정

(2005. 3. 8일 현재)

기간	장 소	전 시 명	주 최	전 시 내 용	비 고
'04. 12. 10 ~ '05 4. 17	A 전시실	21세기 살아있는 톨스토이전	도서출판 인디북	톨스토이 원고 등	공동 주최
4. 4 ~ 4. 24	A 전시실	제9회 서울시 무형문화재 작품전	서울시 지정 무형문화재 기능보존회	전통공예작품 25종목 100여점	서울시 후 원
5. 3 ~ 7. 3	A · B 전시실	미켈란젤로전	아주미술관	미켈란젤로 작품 100여점	대 관
7. 12 ~ 7. 24	B 전시실	서울서예비엔날레	비엔날레 조직위원회	서예 작품전	대 관
7. 11~ 8. 20	A 전시실	고구려 유물전	자체전시	고구려 안학궁등 출토유물 100여점	자체 전시
9. 6 ~ 10. 30	A · B 전시실	민 화 전	서울역사박물관	일본속의 우리민화 100여점을 전시	자체 전시
9. 29~10. 30	야외전	청계천 사진전	서울역사박물관	청계천관련 옛사진 50여점을 전시	자체 전시
11. 7 ~ 12. 4	A · B 전시실	진성이씨 기증유물전	서울역사박물관	기증유물전	자체 전시
12. 19 ~ 2. 19	A · B 전시실	출토복식 명품전	서울역사박물관	출토복식 및 미이라 100여점을 전시	자체 전시

3. 기증유물 전시실 운영

□ 추진방향

- 기증 받은 민간소장품을 전시함으로써 시민들의 관심과 참여를 제고함과 동시에 기증자의 높은 뜻을 기려나가고자 함

□ 사업개요

- 전시회명 : 기증유물특별전(진성이씨 기증유물)
- 전시기간 : 2005. 11 ~ 2005. 12(30일)
- 전시내용
 - 진성이씨 기증유물 약 200여점
 - 조선시대 서울선비의 생활(2003.10 전시유물)
- 사업예산 : 105백만원

□ 세부추진계획

- 2005. 1. ~ 4. : 전시대상 정리 및 자료조사
- 2005. 4. ~ 5. : 전시계획 수립
- 2005. 4. ~10. : 도록, 전시물제작 및 전시준비작업
- 2005. 11.~12. : 기증유물특별전 개최

Ⅱ. 경영적 홍보마케팅 전략 추진

시민의 문화적 욕구를 충족시킬 수 있는 참신한 문화행사 추진과 다양한 홍보매체를 활용한 적극적인 마케팅 추진으로 국내외 관람객들에게 고도 서울의 역사와 문화를 이해시키고 도시역사박물관으로서의 차별성 부각

□ 추진방향

- 기존의 보도나 홍보물에 의존하는 홍보(publicity)에서 수요자 고객위주의 마케팅 개념 도입
- 시민의 문화적 욕구에 부응하는 참신한 문화행사 프로그램 개발
- 시립문화시설 등 다양한 유관기관과 네트워크 구축 및 홍보매체 개발

□ 사업개요

- 사업기간 : 2005. 1 ~ 12월
- 사업내용
 - 문화행사·홍보이벤트 실시 : 전통명절행사(설·추석), 어린이날행사, 작은 음악회(봄·가을), 특별전 홍보이벤트 등
 - 유관기관 네트워킹 : 교육청, 초·중·고교, 시립문화시설 등
 - 온라인 홍보활성화 : 박물관 홈페이지 보완, 시 홈페이지 활용
 - 홍보물 이용 홍보 : 안내리플렛 수정발간, 소식지 제작, 시정홍보지 등
 - 기타 매체활용 홍보실시
- 사업예산 : 195백만원

1. 다양한 문화행사 및 홍보이벤트 실시

전통명절행사

- 일 시 : 2005. 2월(설), 9월(추석)
- 행사내용 : 전통놀이, 전통예술공연 등 가족체험 프로그램

어린이날 행사

- 일 시 : 2005. 5. 5, 11:00 - 16:00
- 행사내용 : 어린이날 부모와 함께 즐길 수 있는 프로그램

특별전 연계 홍보이벤트

- 일 시 : 상반기(2005. 1.4~ 9), 하반기(1회)
- 행사내용 : 톨스토이전, 출토복식전 등 특별전 홍보 프로그램

2. 유관기관 네트워킹

교육청 및 학교시설 - 청소년 단체관람 유도

- 대 상 : 서울과 수도권 소재 초·중·고교
- 방 법 : 정기적인 홍보물 발송을 통해 현장학습 프로그램
- 중점홍보내용
 - 각 특별전에 대한 자료 배포를 통해 관람유도
 - 사회교육 프로그램 참여 유도

시립문화시설과의 공동마케팅 추진

- 시립미술관과 공동마케팅 추진협의
 - 홍보탑 공동설치 · 홍보 : 서울대공원, 능동어린이대공원
 - 공동마케팅 방안 : 연계이용 홍보게시판 설치, 상호 전시 홍보 등
- 세종문화회관, 서대문자연사 박물관 등 타 문화시설과도 상호 입체적인 홍보
- 공무원교육원에 현장학습 프로그램 답사 코스로 정례화 요청

3. 온라인 홍보 활성화

사무자동화 이용 홍보

- 게시판, 공지사항, 문화행사 코너에 주기적 게시
- 직원 개인 메일발송

홈페이지 이용 홍보

- 박물관 홈페이지에 ‘문화행사’ 콘텐츠 제작 · 관리
- 서울시 홈페이지에 배너 배정 요청 : 시(홍보담당관)와 협의
- 시립문화시설 홈페이지에 전시 및 행사 홍보요청
- 홈페이지 이용자 정기(월2회) · 수시 메일링 발송

4. 홍보물 이용 홍보

박물관 안내리플렛 수정·발간

- 제작시기 : 상·하반기 각 1회
- 제작형태 : 9.7(가로)×22cm(세로), 12면 접이식
- 제작부수 : 300,000부 (국문, 영문, 일문, 중문)
- 제작내용 : 박물관을 찾는 관람객이 전시내용 및 편의시설 등을 사전 인지하여 효과적인 관람을 할 수 있도록 구성

문화정보지 「SeMu」 제작

- 발간주기 : 연 4회(분기별)
- 제작형태 : 19.5×29cm, 책자18p
- 제작부수 : 4회 28,000부(회당 7,000부)
- 제작내용 : 특별전 소개 및 유물정보수록, 사회교육정보, 문화행사 안내, 무료영화감상회 등 각종 박물관 정보 소개

시정홍보지를 통한 홍보

- 월간 시정홍보지 「서울사랑」 과 「어린이 신문」 에 정기적으로 홍보자료 제공
 - ※ 배포처 : 시청 민원실, 병원, 은행 등 62,000부 배포
- 시립미술관 소식지 「SeMa」, 세종문화회관 「문화공간」 에 박물관 고정 홍보 실시

5. 기타 매체활용 홍보

방송활용 홍보

- 언론보도 실시
 - 보도자료 적극 제출(시 언론담당관) : 각종 전시, 문화행사, 교육 등
 - 각 신문사 문화부기자 e-mail주소 업데이트 관리 : 수시 메일링 발송
- 시청 SCN 방송 : 각종 특별전, 문화행사 등 수시 방송
- 교통방송과 협조체제 마련 : 특별전 방송보도 요청

지하철이용 홍보

- 홍보시기 : 특별전과 연계 추진
- 홍보방법 : 와이드칼라 교체·설치 및 전동차 모서리 광고
- 이용장소
 - 지하철 와이드칼라 : 6호선 연신내, 공덕, 청구, 5호선 김포공항
 - 지하철 전동차(모서리 광고) : 시 홍보담당관과 협의 선정

전광판 홍보 추진

- 시 기 : 특별전과 연계 추진
- 표 출 : 서울시내 42개소의 전광판에 15일간 실시

Ⅲ. 박물관 사회교육 기능 활성화

서울의 역사와 문화에 대한 이해를 도모하고 전통문화를 체험하는 등 다양한 문화서비스를 제공함으로써 서울시민이 즐겨 찾는 대표적인 문화명소로 기능하고자 함

1. 박물관 사회교육

추진방향

- 서울의 역사와 문화에 대한 교양 수준 과정 운영
- 전통문화에 대한 다양한 문화체험의 기회 확대
- 문화적 소양을 함양함으로써 시민들의 삶의 질 향상을 도모

사업개요

- 추진기간 : 연차별 계속사업으로 추진
- 추진내용
 - 서울역사박물관대학 : 20세 이상 성인 대상 프로그램
 - 박물관체험교실 : 20세 이상 성인 대상 프로그램
 - 전통문화체험교실 : 초등학교 4-6학년 대상 프로그램(학급별 운영)
 - 청소년박물관교실 : 중학교 1-3학년 대상 프로그램(학급별 운영)
 - 어린이역사탐험교실 : 초등학교 4-6학년 대상 방학 프로그램
 - 가족체험교실 : 초등학교 1-3학년생을 동반한 가족 프로그램(특별전 연계)
 - 외국인역사문화교실 : 서울시 거주 외국인 대상 프로그램
- 사업예산 : 157백만원

세부추진계획

- 2005.1~12 : 학교교육 과정
- 2005.1~12 : 커뮤니티 교육과정
- 2005.1~12 : 평생교육 과정

IV. 시민이 만드는 시민의 박물관

서울의 역사와 관련된 유물을 소장하고 있는 시민을 찾아 적극 구입하거나 기증을 받아 첨단기자재와 최신 보존기법을 활용하여 보존처리하고 손상된 문화재를 원상회복 하는 등으로 보존가치 있는 유물을 영구히 보존하고자 함

1. 유물구입 추진

추진목표

- 구입목표 : 서화류 등 200점
- 대 상 : 서울의 역사·문화와 관련된 유물로 전시 및 연구·보존 가치가 있는 유물

사업개요

- 사업기간 : 2005. 1 ~ 2005. 12
- 주요추진내용
 - 제1차 유물수집(1996~2001) : 2,535점
 - 제2차 유물수집(2002~2006) : 1,000점
 - 2005년 400점(구입200, 기증200) 2006년 400점(구입200, 기증200점)
- 사업예산 : 2,540백만원

세부추진계획

- 제1차 유물구입 : 2월 ~ 7월
- 제2차 유물구입 : 8월 ~ 12월

2. 소장유물 등록·관리

□ 추진방향

- 소장유물의 체계적인 관리를 위한 등록 및 촬영
- 소장유물의 보존을 위한 포장 및 격납
- 소장유물의 정보활용을 위한 전산화 작업 및 자료집 제작

□ 사업개요

- 사업기간 : 2005. 1 ~ 2005. 12.
- 사업내용(유물등록 목표 : 연간 800점)
 - 유물 등록 : 재질별 분류, 등록번호 부여, 번호 마킹
 - 사진실운영 : 유물 촬영 및 필름 관리
 - 유물 관리 : 보존 및 수명 연장용품을 이용한 유물 포장 및 격납
 - 유물정보 전산화 : 화상 및 상세 설명 입력 등 유물관리프로그램 운영
 - 유물도록 발간 : 소장유물도록 및 자료집 발간
『광주이씨가 승정원사초』, 『소장유물도록 - 지도』
 - 보험 가입 : 박물관 종합보험 1년 1회
- 사업예산 : 348백만원

□ 세부추진계획

- 2005.1~3 : 유물등록, 사진촬영, 전산화 추진
- 2005.4~6 : 소장유물 관리 및 보존용품 제작구매
- 2005.7~9 : 등록된 소장유물 도록 발간
- 2005.10~9 : 소장유물대장작성, 보험가입, 소장유물 자료집 발간

3. 운현궁 유물 정리

□ 추진목표

- 전체수량 : 1,088건 6,206점
- 2005 목표 : 유물등록(300건), 사진촬영(200건), 유물전산화(200건)

□ 사업개요

- 사업기간 : 2005. 1. ~ 2005. 12.
- 사업내용
 - 유물등록을 위한 등록번호 부여 및 마킹
 - 유물관리 및 유지를 위한 유물포장 및 격납
 - 화상정보 및 상세설명 입력 등 유물관리프로그램 운영
 - 운현궁 생활유물도록 III 발간
- 추진현황
 - 서화류 및 지도류, 전적류, 전시대상유물 등 평가
 - 운현궁 신유물번호 부여, 운현궁유물 명세서 작성
 - 운현궁 생활유물도록 I,II 발간
 - 운현궁 유물격납 완료(총378건, 578점)
- 사업예산 : 58백만원

□ 세부추진계획

- 2005. 1 : 유물정리 연간계획 수립 및 격납 현황점검
- 2005. 2~3 : 도토류 유물 등록 및 마킹
- 2005. 4 : 상세명세서 작성
- 2005. 5~7 : 도록발간
- 2005. 8 : 도토류 전산화 작업
- 2005. 9~12 : 근대문물 등록 및 마킹

4. 소장유물 보존처리실 운영

□ 추진방향

- 손상된 유물을 자체 및 위탁 보존처리하여 양호한 전시유물을 확보하고, 복제품을 제작 활용함으로써 전시효과 증대
- 일반시민이 소장하고 있는 유물 및 서울시소재 사립박물관 유물을 자체 기술로 보존처리하여 공공박물관의 역할 확대
- 첨단 분석장비를 이용한 유물의 성분분석과 제작기법 조사를 통해 보존처리 지원 및 고대 과학기술 연구자료 제공

□ 사업개요

- 사업기간 : 2005. 1 ~ 12
- 사업내용
 - 소장유물보존처리 : 300점(자체 295, 위탁 5)
 - 생물 방역(훈증) : 25,000점
 - 문화재 분석 : 50건
 - 수장고 및 전시실 환경점검 : 12회
 - 보존처리 보고서 : 1회 발간
 - 외부기관 및 일반시민 소장유물 보존처리
- 사업예산 : 396백만원

□ 세부추진계획

- 2005.1~12 : 소장유물 자체 보존처리 및 전시실 환경관리
- 2005.1~12 : 소장유물 훈증, 유물수리·복원
- 2005.1~12 : 소장유물의 성분·재질 분석 및 구조조사
- 2005.1~12 : 보존처리 장비 구매
- 2005.1~12 : 보존처리 보고서 발간
- 2005.1~12 : 외부기관 및 일반시민 소장유물 보존처리

5. 박물관 기증유물 확보

추진목표

- 기증유물 : 200점

추진방향

- 민간에서 소장하고 있는 각종 유물을 기증 받아 시민의 관심과 참여를 제고하고, 이를 통하여 다양한 전시·연구 자료를 발굴하여 시민의 문화 향상에 이바지하고자 함.

사업개요

- 사업기간 : 2005. 1 ~ 12
- 사업내용
 - 역사·문화 및 인물 관련 유물을 소장하고 있는 시민 기증유도
 - 전시 및 연구·보존가치가 있는 유물을 소장하고 있는 시민 기증유도
- 기증유물 현황
 - 기증자 150명, 15,793점(평가액 : 13,200백만원 상당)
- 사업예산 : 256백만원

세부추진계획

- 2005.1~12월 : 기증자파악 및 기증유도
- 2005.1~12월 : 분기별 기증유물평가위원회개최, 감사패·기증증서 증정 및 기증사례비 지급

V. 서울의 역사문화 연구·조사기능 강화

국제 심포지엄, 문화유적 발굴조사, 서울 생활문화 자료조사 등 내실있는 조사·연구사업을 추진하여 서울의 역사와 문화에 대한 이해의 폭을 넓힐 수 있는 계기 마련

1. 문화유적 발굴조사

□ 사업목적

- 서울지역에 방치되어 훼손이 우려되는 유적과, 지금까지 정확한 성격이 규명되지 않은 유적들에 대하여, 시굴·발굴조사 하여 유적의 분포여부·범위·성격·내용에 대한 자료를 확보하고, 학술적인 성격을 규명하고자 함

□ 사업개요

- 조사기간 : 2005. 1 - 2005.12
- 대상지역 : 서울 은평구 진관내동 산51 『삼천사지』
- 사업내용 : 정밀지표조사 및 발굴조사
- 사업예산 : 118백만원

□ 세부추진계획

- 2005. 1 ~ 3 : 문헌 및 기초자료 조사·조사단 구성
- 2005. 3 ~ 4 : 토지소유 동의 및 발굴허가신청
- 2005. 5 ~ 7 : 현장 발굴조사
- 2005. 8 ~10 : 발굴유물 분류 및 정리
- 2005.11 ~12 : 보고서 발간

2. 국제 심포지엄 개최

□ 추진목적

- 국제화의 시대에 부응하여 매년 외국 박물관 관계자를 초청 심포지엄 및 워크숍을 개최함으로써 박물관의 발전방향을 모색하고, 외국 박물관과의 교류를 증진하고자 함.

□ 사업개요

- 일 시 : 2005. 11. 3 ~ 4
- 장 소 : 서울역사박물관 강당
- 참 가 국 : 한국·중국·일본·그리스·이탈리아·스페인 등
- 주 제 : 도시역사박물관의 평생교육 활성화 방안
- 행사내용 : 심포지엄 2일, 문화유적답사 1일
 - 초청대상 : 기조연설 4명, 발표자 6명, 토론자 12명, 사회자 4명
- 사업예산 : 85백만원

□ 세부추진계획

- 2005. 1~ 2 : 개최계획 수립, 초청대상자 선정
- 2005. 3 : 초청자 확정, 세부계획 수립
- 2005. 3~ 9 : 발표 및 토론 원고 집필 의뢰
- 2005. 7~10 : 자료집, 초청장, 팸플릿 등 홍보물 제작
- 2005. 11 : 행사개최

3. 서울 생활문화 자료조사 및 편찬

□ 추진방향

- 20세기 이후의 서울 생활문화를 영상으로 기록하여 콘텐츠화 하고, 서울 생활문화 연구의 기초 자료로 활용
- 생활문화 자료의 조사 및 보유를 통한 박물관의 생활문화 자료 아카이브 구축화 추진

□ 사업개요

- 사업명 : 서울의 동제(洞祭) 영상민속지 제작
- 사업기간 : 2005년 1월 ~ 12월
- 사업내용 : 서울의 동제(洞祭) 가운데 사례를 선정하여 영상민속지 및 약보고서 발행 제작, 서울의 생활문화 아카이브 구축
- 조사방법 : 조사대상 선정 후 현장조사 실시, 제의 진행과 내용을 영상기록
- 사업결과 : 조사자료 편집 후 자료집 및 기록영화 제작 보급
- 사업예산 : 69백만원

□ 세부추진계획

- 2005 1~2 : 조사계획 수립 및 기초자료 조사
- 2005 3 ~ 10 : 현장조사 및 영상기록
- 2005 4 : 간행물 심의
- 2005 11 : 영상물 심의
- 2005 10 ~ 12 : 편집 및 보급

4. 박물관 연구논문집 발간

□ 추진목적

- 박물관의 연구성과를 대내외에 보급하고 관련 연구자들의 수준 높은 연구논문을 소개하는 등으로 박물관 기능을 활성화하고 서울의 역사·문화에 대한 시민들의 수요를 충족시키고자 함

□ 사업개요

- 사업기간 : 2005. 1 ~ 2006. 2
- 사업내용
 - 서울을 비롯한 국내외 도시의 역사·문화 및 도시역사박물관을 주제로 한 기획논문, 연구논문, 자료소개, 박물관 비평 등 수록
 - 편집위원회 운영 : 박물관 내·외부 전문가 6명 이내
 - 심사위원회 운영 : 논문 1편당 3명 심사
- 규격 및 수량 : 4×6배판, 200쪽 내외, 1,000부, 2회 발간
- 사업예산 : 18백만원

□ 세부추진계획

- 2005. 1 : 편집위원회 구성 및 1차 회의
- 2005. 2~7 : 원고집필 대상자 모집
- 2005. 6 : 편집위원회 2차 회의
- 2005. 8 : 편집위원회 3차 회의, 심사위원회 운영
- 2005. 8 : 제4호 발간
- 2005. 12 : 편집위원회 4차 회의, 심사위원회 운영
- 2006. 2 : 제5호 발간

5. 박물관 연보 발간

□ 추진방향

- 박물관에서 추진한 업무실적과 각종 행사내용 등을 정리하여 박물관 연보 발간
- 업무의 체계적인 정리를 도모하고 추후 업무에 참고할 수 있는 자료집으로 활용하며 박물관의 역할과 기능에 대한 일반시민들의 이해를 증진

□ 사업개요

- 사업기간 : 2005. 1 ~ 12
- 수록내용 : 2004년도 1년간의 박물관 업무실적 및 각종 행사 관련 사항
- 규 격 : 4×6배판, 300쪽 내외
- 수 량 : 1,000부
- 사업예산 : 15백만원

□ 세부추진계획

- 2005. 1~3 : 발간계획 수립, 자료조사 및 원고작성
- 2005. 4~5 : 교정 및 인쇄
- 2005. 6 : 납품 및 배포

VI. 박물관 활성화를 위한 관람객 편의제공

서울 역사박물관을 찾는 관람객에게 고품질의 서비스를 제공하고 좀더 편안하고 안락하게 관람할 수 있는 다양한 프로그램을 개발하는 한편 체계적이고 전문적인 자원봉사자의 안내로 서울의 역사에 대한 이해를 도모하고자 함

1. 2005년도 자원봉사자 운영

□ 추진방향

- 자원봉사자의 적극적인 참여 유도로 시민이 자발적으로 참여하는 시민박물관 이미지 구축
- 전시설명 도슨트의 활용으로 관람객의 전시유물에 대한 이해도 제고 및 서울의 역사와 문화에 대한 새로운 인식 유도

□ 사업개요

- 총 인 원 : 152명(안내 42, 도슨트 66, 포토존 30, 몽촌역사관 14)
- 활동방법 : 희망요일에 근무
- 사업예산 : 78백만원

□ 세부추진계획

- 시(행정과)에 자원봉사자 모집·선발요청 : 연중 수시
- 기획전관련 도슨트특별교육 : 2005. 3월 9월, 12월
- 도슨트 분기교육 : 2005. 1, 4, 7, 10
- 자원봉사자 친절교육 : 2005. 6월, 9월
- 몽촌역사관 도슨트 보충교육 : 2005. 9월
- 문화유적지 답사 : 2005. 5월, 10월

2. 문화정보센터 운영

□ 추진방향

- 이용시민이 정보접근을 용이하도록 소장자료를 체계적으로 분류·정리하고 역사관련 주요자료에 대하여 콘텐츠 구축
- 역사·문화 관련 전문적인 자료 및 기획전시와 관련된 자료 등 폭넓은 서비스를 우리 박물관 이용·관람객에게 제공

□ 사업개요

- 장서보유 현황 : 12,200권(등록 8,280 미등록 3,920)
- 등 록 방 법 : 서지DB 및 목차DB 입력
- 도 서 구 매 : 약 1,800여종(학술저널 30여종 포함)
- 사 업 예 산 : 56백만원

□ 세부추진계획

- 도서등록 작업완료 : 2005.1~12월까지
- 도서 대출·반납 과정의 전산화 : 2005.1~12월까지
- Web 검색 서비스 제공 : 2005.8월(정보화팀 협의)
- 구입 희망도서 수요조사 : 2005.1~ 12월 중 수시
- 문화정보센터 소장도서 복본조사 : 연간 4회
- 구입도서 시장조사 : 월 2회
- 도서구입 품의 및 발주 : 연 4회(희망자료 수시발주)

3. 멤버십(유료회원제) 운영

□ 추진방향

- 박물관 문화·역사에 관심있는 시민을 유료 회원으로 모집하여 각종 문화행사 참여 등 다양한 혜택 제공
- 적극적 회원 유치를 통한 시민과 함께하는 박물관 조성
- 박물관 회원들에게 문화자료 제공을 통한 박물관 운영에 관심고취

□ 추진개요

- 멤버십 모집기간 : 년중 계속 모집
- 멤버십 등록회원 : 4,033명 (무료회원, '04.6.29~'05.3.8일 현재까지)
- 2005년도 목표 : 8,500명
 - 유료회원 : 500명
 - 무료회원 : 8,000명
- 사업예산 : 9백만원

□ 멤버십 회원에 대한 다양한 서비스 제공

- 대관전시 및 특별전 20%할인
- 연중 상설전시 및 자체 기획전 무료관람
- 박물관 문화홍보지(SEMU) 우송 및 메일 서비스
- 특별기획전 프리뷰 행사 초청

□ 세부추진사항

- 2005. 3 : 박물관운영조례개정안 심의 및 의결
- 2005. 3 : 멤버십 회원 약관 개정
- 2005. 4 : 유료멤버십 회원제 시행

4. 다양한 서비스 프로그램 운영

□ 포토존 운영

- 운영시기 : 2003.10.15부터 상설운영(11:00~16:00)
- 장 소 : 박물관 1층 우측로비
- 이용방법 : 궁중복식을 입고 어좌에 앉아 개인 카메라 활용 기념촬영
 - 복식교체 : 곤룡포, 홍원삼 ⇒ 황룡포, 심청적의로 교체 (2005.3월)
- 이용인원 : 1일 평균 120여명(이용료 : 무료)

□ 무료영화 감상회

- 일 시 : 매주 수요일 18:30부터
- 장 소 : 1층 강당(272석)
- 상영방법
 - 최신 개봉된 영화를 중심으로 DVD 이용 상영
 - 기획전 및 특별전과 연계 추진 및 월별 장르별 영화선정

□ 아동·청소년·노인복지시설 초청 박물관 무료관람

- 기 간 : 2005. 1.11 ~ 2005. 12.31(주1~2회)
- 초청대상 : 복지시설 49개소
- 초청인원 : 1,455여명
- 추진방법
 - 자체 셔틀버스 25인승 구매하여 무료 운행(복지시설↔박물관)
 - 전시장 관람 안내(도슨트 활용), 점심식사 제공 등

※ 2004년도 복지시설 아동·청소년 초청관람 결과

- 초청시기 : 2004. 1월부터 (주2회)
- 초청인원 : 복지시설 38개소, 1,356여명 관람

5. 시립문화시설 연계이용 시스템 추진

□ 추진방향

- 시립문화시설 관람티켓 소지자에게 상호 연계하여 관람료 할인
- 단계별로 추진하되 1단계로 시립미술관과 서울역사박물관이 연계하여 시범추진하고, 결과에 따라 2단계 확대추진

□ 추진개요

- 대상시설 : 6개 기관
 - 1단계 추진 : 2개기관(서울역사박물관, 시립미술관)
 - 2단계 추진 : 4개기관(서울대공원, 어린이대공원, 세종문화회관, 서울열린극장)
- 연계방안 : 시설연계 이용시 요금할인 혜택
- 추진내용
 - 시립미술관 관람티켓 소지자에게 역사박물관 관람료 할인
 - 시립미술관 할인티켓 소지자에게 역사박물관 관람료 할인
- 요금할인 : 일반 700원⇒400원, 청소년 300원⇒200원

□ 세부추진 계획

- 2005.3월 : 운영조례 개정
- 2005.3월 : 관람권 발매시스템 구축
- 2005.4월 : 1단계 시행
 - ※ 2단계 시행은 1단계 추진결과에 따라 확대시행 예정

Ⅶ. 쾌적한 박물관 환경 조성

서울의 역사와 문화에 대한 이해를 도모하고 전통문화를 체험하는 등 다양한 문화서비스 제공으로 서울시민이 즐겨 찾는 문화명소로서의 대표적 문화중심이 되고자 함

1. 박물관 시설물 운영유지

추진목표

- 관람객이 편안하고 안전하게 관람할 수 있도록 쾌적한 환경 조성
- 각종 시설물의 기능유지를 위하여 지속적으로 점검 및 보수 유지

사업개요

- 사업기간 : 2005. 1. 1. ~ 12. 31
- 대 상 : 각종 시설물 운영·유지 및 용역사업 등
- 관리 방법 : 용역계약 - 3건, 44명
 - 경비용역 14명, 시설관리용역 12명, 청소용역 18명
- 사업예산 : 1,761백만원

세부추진계획

- 2005.1 ~ 12 : 시설물 유지·관리
- 2005.1 ~ 12 : 보안·경비
- 2005.1 ~ 12 : 청소 및 방역
- 2005.1 ~ 12 : 조경 및 환경 유지

2. 편의시설 확충사업

추진목표

- 건물하부에 휴식공간을 설치하여 우천시 또는 하절기에 단체 관람객의 휴식 및 식사장소로 제공하여 관람환경 개선

사업개요

- 사업기간 : 2005. 2. 1 ~ 4. 30
- 규모(면적): 약 450㎡
- 사업내용
 - 중정부분 건물 하부에 점심식사가 가능한 휴식시설 설치
 - 소형 고압블럭포장, 의자 등 휴식시설 설치
 - 주변조경 및 시설과 조화있게 놀이시설 등 설치
- 시행방법 : 공개경쟁입찰을 통한 조경 전문업체에서 시공
- 사업예산 : 80백만원

세부추진계획

- 2005. 1~3 : 자료조사 및 기본계획 수립
- 2005. 3 : 발주 및 업체선정 등
- 2005. 4 : 사업시행

3. 경희궁 관리

추진목표

- 경희궁 문화재를 효율적으로 유지관리하여 관람객에게 보고, 느끼고, 참여하는 문화서비스를 제공하고자 함.

사업개요

- 사업기간 : 2005. 1. 1 ~ 12. 31 (12개월)
- 규 모 : 건물3동 회랑2동 524평(송정문, 송정전, 자정전)
- 분 야 : 경희궁 문화재 관리
- 사업내용 : 유지관리 및 회랑보수 공사
- 사업예산 : 120백만원

세부추진계획

- 2005. 1~12 : 일상적인 유지관리 및 보수
- 2005. 5 : 경희궁 보수 계획수립 및 발주
(회랑 바닥 및 기와교체 등 보수공사)
- 2005. 6 : 보수공사 시행, 완료

4. 박물관 홈페이지 재구축

추진목표

- 홈페이지 전면재구축으로 시민에게 최상의 정보 제공
- 효과적인 홍보를 통한 박물관 이미지 제고

사업개요

- 사업기간 : 2005. 3 ~ 2005. 10

- 사업방법

- 새롭고 다양한 콘텐츠 개발 및 박물관 보관 지식정보 서비스 확대
- 사이버 교육/학습 교육 프로그램 개설
- 사이버전시실 새로운 기법으로 개편 및 유물설명 자료 보완
- 박물관에서 발간하는 도록·연구보고서 등 온라인 서비스 확대
- 민간박물관 통합 및 콘텐츠 구축 지원
- WebCMS(콘텐츠관리시스템) Software 구매

- 사업예산 : 185백만원

세부추진계획

- 2005. 2 : 세부계획수립
- 2005. 3 : ISP 수립발주
- 2005. 6 : 홈페이지구축 및 소프트웨어 구매발주

5. 시설물 대관사업

□ 추진목표

- 대관에 따른 수준높은 전시의 유치로 대관료 등 수입증대 및 홍보효과 거양
- 국내·외 수준높은 전시유치로 시민들의 문화욕구 충족 기회제공

□ 사업개요

- 사업기간 : 2005. 1. 1 ~ 12. 31 (12개월)
- 대 상 : 기획전시실(409평), 강당(88평), 시청각실(44평),
광장(870평), 경희궁(3,350평)
- 대관내용
 - 기획전시실 : 대관계획에 의거 2005년도 대관 확정
 - 2005.7.12 ~ 7.24 : 서울서예비엔날레(B전시실)
 - 강당 등 대관 : 신청에 의거 수시대관

□ 세부추진계획

- 2005.10 : 2006년 대관계획수립 및 공고·접수
- 2005.11 : 심사 및 확정

6. 편의시설 임대 및 관리

추진목표

- 관람객들에게 쾌적하고 편안하게 시설을 이용할 수 있는 환경 제공
- 시설임대를 통한 세입의 증대

사업개요

- 사업기간 : 2005. 1. 1. ~ 12. 31
- 사업내용
 - 편의시설 임대 : 카페테리아 및 식당, 뮤지엄샷, 주차장
 - 편의시설 관리 : 카페테리아 및 식당
- 2005 예상 수입 : 188백만원(2004년과 대등한 수준)

세부추진계획

- 2005. 4 : 위탁업체 선정을 위한 방침 결정
- 2005. 5 : 위탁자 선정 및 계약
 - 주차장 위탁계약 : 2005. 5.22 ~ 2006. 5.21 (신규계약)
 - 카페테리아 및 식당 : 2005. 5.21 ~ 2006. 5.20 (재계약)
 - 뮤지엄샷 : 2005. 5.21 ~ 2006. 5.20 (재계약)
- 위탁 시설물 위생상태 및 허가사항 준수여부 점검
 - 정기 위생점검 : 종로구청(9월)
 - 허가사항 및 시설점검 등 : 박물관 직원점검(분기별 1회)

Ⅷ. 한성백제박물관 건립 및 몽촌역사관 운영

한성백제 유적과 유물을 종합 전시하는 전문박물관건립을 위한 타당성 조사 및 올림픽공원에 있는 몽촌역사관을 내실있게 운영하여 백제시대 유물을 통하여 문화를 시민에게 전시

1. 한성백제박물관 건립을 위한 타당성조사

□ 건립목적

- 백제 초기 도읍지인 서울의 역사와 문화 재조명
- 2000년 古都인 서울의 역사적 정체성 구현
- 서울지역 출토 한성백제기 유물의 보존 전담기관화

□ 사업개요

- 사업기간 : 2005. 1. 1 ~ 2005. 12. 31
- 사업내용
 - 한성백제박물관건립을 위한 백제유적 및 유물목록 자료조사
 - 전시유물 확보를 위한 도록발간 및 박물관건립 타당성조사
- 사업예산 : 110백만원

□ 세부추진계획

- 2005. 1~ 3 : 건립타당성 조사
- 2005. 1~12 : 유물 확보계획 내부방침 수립
- 2005. 1~12 : 유물목록 작성 및 D/B작업(연중 계속)
- 2005. 7~10 : 도록발간(유물 사진촬영 등)

2. 몽촌역사관 운영

□ 운영방향

- 몽촌역사관 전시보조물 등의 시설물이 노후 되어 기능을 유지하기 어려우므로 보수를 하여 선사시대 및 백제역사의 전시·체험 장으로 활용하고자 함

□ 사업개요

- 사업기간 : 2005. 1. 1 ~ 2005. 12. 31
- 소장유물 : 전시유물 244점(진품 95점, 모조품 149점)
- 사업내용
 - 노후영상 S/W 제작, H/W 및 시스템 교체
 - 수혈주거지 보호각 및 역사관 옥상, 지하창고 누수시설 방수공사
- 사업예산 : 356백만원

□ 세부운영계획

- 2005. 1 : 전시 보조물 교체계획 수립
- 2005. 3~4 : 전시시설물 점검, 수혈주거지 유구 정기청소 및 경화 처리 일부보수
- 2005. 5~6 : 몽촌역사관 전시보조물 작성, 옥상, 지하창고 및 수혈주거지 지붕 방수
- 2005. 6~9 : 전시영상S/W제작, H/W·시스템교체
- 2005. 7~12 : 전시보조물 제작 및 전시연출

2004행정사무감사 조치결과

시정 및 처리요구사항	조치결과 및 향후추진계획
1. 서울시 자체감사 및 시의회 지적사항에 대하여는 즉시 시정조치할 것	<ul style="list-style-type: none"> ○ 현 황 <ul style="list-style-type: none"> - '04년 자체감사 지적사항 : 총23건(시정11, 주의10, 기관시정2) - '03년 행정사무감사 지적사항 : 총4건(시정1, 건의3) ○ 조치결과 및 향후계획 <ul style="list-style-type: none"> - 자체감사 및 시의회 지적사항은 시정완료하였으며, '04년도 행정사무감사시 지적사항에 대하여는 면밀히 검토하여 시정조치할 예정임
2. 박물관 유아놀이방 사업의 폐지는 성과주의 예산에도 크게 위배되는 것으로, 예산을 받을 때는 꼭 필요하다고 하여 편성한 후 불용시키는 것은 대단히 잘못된 것이므로 시정할 것	<ul style="list-style-type: none"> ○ 박물관 유아놀이방 추진현황 <ul style="list-style-type: none"> - 추진목적 : 자녀를 동반한 관람객 편의를 도모하고, 직원 후생복지 및 박물관 경영의 효율성 제고 - 위치 및 면적 : 박물관 1층 기획전시실 옆(152.8㎡) ○ 사업폐지(변경) 사유 <ul style="list-style-type: none"> - 당초 예상했던 수요에 비해 이용수요가 매우 저조 - 관람객들의 관람태도가 어린이를 동반하고 같이 관람하는 추세 ○ 향후계획 <ul style="list-style-type: none"> - 전시실 보조공간 등 다용도 공간으로 활용
3. 한성백제박물관과 서울역사박물관의 차별성은 무엇인가? 방만한 운영이 우려되므로 고대와 조선조 구분은 재고해야 함	<ul style="list-style-type: none"> ○ 한성백제박물관 건립 필요성 <ul style="list-style-type: none"> - 서울은 2000여년전 한강유역에 도읍하였던 한성백제의 수도였던 유구한 역사를 간직하고 있는 역사문화 도시이나 - 한성백제의 중요 유적지로 추정되는 풍납토성·몽촌토성 등에서 출토된 유물의 보존·관리가 미흡한 실정임 - 이러한 유구한 서울의 역사성과 귀중한 출토유물을 종합적이고 체계적으로 전시하기 위하여 전문박물관 건립이 절대 필요함 ○ 서울역사박물관과의 차별성 <ul style="list-style-type: none"> - 서울역사박물관은 조선시대 수도로 정당한 이후 600년 조선시대 역사로 특화하여 그 속에서 살아온 서민들의 삶과 도시문화 역사를 전승유물을 중심으로 전시하고 있으며 - 한성백제박물관은 한강유역을 중심으로 융성하였던 고대국가 한성백제를 중심으로 고구려, 신라 등 삼국관계 및 중국, 일본과의 국제관계 등 고대 서울의 역사, 문화, 사회 등을 조명 ○ 운영계획 <ul style="list-style-type: none"> - 한성백제박물관의 운영은 서울역사박물관의 분관 형태로 운영될 계획으로 있어 방만한 운영 등 의원님이 우려하는 운영상의 문제가 없도록 최선의 노력을 할 예정임

시정 및 처리요구사항	조치결과 및 향후추진계획
<p>4. 기획전시에 있어 외국의 문화전시유치에 주력하기보다 서울의 특성, 서울의 역사와 문화를 소재로 하는 기획에 주력 바람</p>	<ul style="list-style-type: none"> ○ 서울관련 전시개최 <ul style="list-style-type: none"> - 전 시 명 : 한양사람들의 멋과 풍류“바위글씨전” - 기 간 : 2004. 11. 26 ~ 2005. 1. 9 - 전시내용 : 서울 소재 바위글씨 탁본을 전시 ○ 향후 추진계획 <ul style="list-style-type: none"> - 청계천 관련 사진전 개최 <ul style="list-style-type: none"> · 기 간 : 2005. 9 ~ 10월 (예정) · 전시내용 : 청계천 관련 사진을 50여점 수집하여 전시 - 조선시대 민화전 개최 <ul style="list-style-type: none"> · 기 간 : 2005. 9 ~ 10월 (예정) · 전시내용 : 청계천 주변에서 생산된 조선시대 민화를 100여점 전시
<p>5. 박물관의 정체성을 인식한다면 서울시민이나 서울을 찾는 외국인들에게 서울을 느끼고 체험할 수 있는 기회를 제공하는데 목표를 두어야 함</p>	<ul style="list-style-type: none"> ○ 현 황 <ul style="list-style-type: none"> - 서울역사박물관은 서울이라는 도시역사박물관으로서의 정체성을 가지며 “서울의 역사와 문화”를 주제로 상설전시를 하고 있음. 또 박물관을 방문하는 내·외국인들이 600년 수도서울의 전통문화를 보다 더 잘 이해하고 체험할 수 있도록 상설 이벤트로서 ‘궁중복식 기념촬영코너’ 등을 운영하고 있으며, 특별행사로 전통명절(설, 추석)행사, 어린이날 행사(전통마당극, 서울 알기 퀴즈 등)등을 실시하고 있음. - 또한 서울의 역사와 고유의 전통문화를 느끼고 체험할 수 있는 각종 사회교육프로그램을 지속적으로 운영해오고 있음. 즉 학교 교육과 연계하여 전통문화체험교실, 청소년박물관교실 등을 운영하고 있고 성인을 대상으로 서울역사박물관대학을 운영하여 서울시민의 사회교육 기관으로서의 역할을 하고 있음. 또 외국인을 대상으로 서울 고유의 문화를 체험할 수 있는 실습위주의 교육프로그램을 진행하고 있음. ○ 향후계획 <ul style="list-style-type: none"> - 박물관의 정체성에 맞게 서울 고유의 역사와 전통문화를 체험할 수 있는 다양한 이벤트 및 사회교육프로그램을 지속적으로 개발하여 서울시민 뿐만 아니라 서울을 찾는 외국인들도 서울의 역사와 전통문화를 느끼고 체험할 수 있도록 지속적으로 추진하겠음. - 외국인 교육프로그램의 경우 박물관이 개관한지 얼마 되지 않았고 교육 프로그램이 잘 알려져 있지 않아, 서울소재 외국인학교 학생만을 대상으로 운영해왔고 상설화되지 않았으나 향후에는 교육대상 폭도 넓히고 점진적으로 상설화시킬 계획임 - 사단법인 예울과 “한국문화 영어강좌” 협약을 체결('05.2.25)하여 '05.3.8~12.6 기간중 7회 강좌를 실시할 예정임
<p>6. 시설경비나 청소, 주차 등 위탁과리업체에 대한 지도감독 강화로 역사 박물관의 이미지를 제고해야 할 것임</p>	<ul style="list-style-type: none"> ○ 현 황 <ul style="list-style-type: none"> - 용역 및 위탁업체 인원 : 46명(청소18, 경비14, 시설12, 주차관리2) - 계약기간 : 1년간 - 교육실시 : 2개월에 1회 실시 ○ 향후 추진계획 <ul style="list-style-type: none"> - 대민서비스 및 박물관 이미지 향상을 위한 친절교육 강화 <ul style="list-style-type: none"> · 관장 및 용역담당자 교육 강화 : 년6회 이상 교육 · 용역회사 교육실시 : 년6회 실시(용역계약내용에 포함 등) - 교 육 내 용 <ul style="list-style-type: none"> · 친절도 향상 · 책임의식 강조 · 안전관리 강조

건의사항	조치결과 및 향후추진계획
<p>1. 각종 역사유물 기증자에 대하여는 현금사례를 지양하고 기증자에 대한 애국심과 자긍심을 바탕으로 시민의 관심과 참여를 제고할 수 있는 예우방안을 강구할 것</p>	<p>○ 현황</p> <ul style="list-style-type: none"> - 서울역사박물관 유물수집 및 관리조례 제5조에 의거 기증자의 요구가 있을시 유물평가액의 20%이내에 해당하는 기증사례비를 지급하고 있음 - 유상기증의 비중은 전체기증건수의 극히 일부분(약10%)을 차지하고 있으며 대부분은 무상기증임 <p>○ 향후 계획</p> <ul style="list-style-type: none"> - 기증자 예우 강화 <ul style="list-style-type: none"> · 시장명의를 기증증서, 감사패 제작 전달 방법 강구 · 기증유물 목록발간(계속사업) - 도록제작비 현실화 반영 · 기증유물특별전 개최 강화(연차계획수립) · 정기적인 기증자 간담회 개최 - 자긍심 고취
<p>2. 조선시대 역사와 더불어 고구려사 등 고대국가의 역사적 교육도 시민교양 강좌로 자리 잡을 수 있는 커리큘럼의 개발이 요구됨</p>	<p>○현황</p> <ul style="list-style-type: none"> - 박물관의 시민교양강좌로는 서울역사박물관대학이 있으며 2002년 개관한 이래 1년 2차례에 걸쳐 운영하고 있는 바, 2004년말까지 총6기 과정을 운영하였음 - 이 프로그램에서는 총10주에 걸쳐 선사시대부터 근·현대에 이르는 서울의 역사와 문화를 고고학, 미술사, 역사학 등 각 분야별로 주제를 정하여 강의하고 있으며, 매 기마다 ‘한성시대 백제의 역사’, ‘서울의 백제유적’ 등 고대 백제 관련 주제를 강의했으며, - 지난 6기에는 ‘서울의 고구려유적’이라는 주제 하에 고구려사 관련 강의를 한 바 있음. <p>○향후추진계획</p> <ul style="list-style-type: none"> - 향후 교육 주제를 정하는데 있어 백제 및 고구려사 관련된 강의는 계속 운영할 예정이며, - 서울의 역사에 국한하지 않고, 발해의 역사까지 아우르는 고대사 교육 커리큘럼을 개발할 예정임.
<p>3. 박물관 연구인력(학예직) 부족에 대한 적극적인 조치 요망</p>	<p>○ 박물관 연구인력(학예직) 현황</p> <ul style="list-style-type: none"> - 조 직 : 1부(학예연구부) 5과(전시운영과, 교육홍보과, 조사연구과, 유물관리과,보존처리과) - 인 력 : 30명(학예22, 별정3, 계약5) <p>○ 조치결과 및 향후 추진계획</p> <ul style="list-style-type: none"> - 학예연구사 2명 및 계약직공무원 2명은 현재 채용절차 진행중이며, '05년도 공개채용계획에 반영될 수 있도록 학예연구사 4명을 충원요청(박물관 → 시 인사과)한 상태임

건의사항	조치결과 및 향후추진계획
<p>4. 식당, 카페 경희궁 등 저가입찰로 입찰가 적정성에 문제</p> <p>- 박물관 관람인원의 매년 증가추이를 볼 때 연간 사용료 하한가 상향 조정 요망</p>	<ul style="list-style-type: none"> ○ 허가 현황 <ul style="list-style-type: none"> - 허가기간 : 2003. 5. 21 ~ 2006. 5. 20(매년 갱신 허가) - 사 용 료 : 년 25,100천원 - 허가근거 : 지방재정법 및 서울특별시공유재산관리조례 - 허가방법 : 공개경쟁입찰(최고가) ○ 향후 계획 <ul style="list-style-type: none"> - 사용허가가 만료되는 2006년이후부터 허가기간을 현행 3년에서 1년으로 단축하는 방안을 검토추진하여, 매년 관람객 증가에 따른 업체의 매출액 증가분을 입찰을 통하여 사용료 수입으로 흡수토록 하겠으며, - 아울러 입찰시 많은업체가 참여하여 적정가에 낙찰될수 있도록 업체에대한 안내문 발송, 홈페이지 게시등 홍보를 강화할 계획임.
<p>5. 해마다 매출액에 대한 일정비율을 박물관 수입으로 하는 변동 수탁금 제도 도입 필요</p>	
<p>6. 서울서예비엔날레의 좋은 작품들을 기증 받을수도 있다고 보며, 대관신청이 있을 경우 긍정적으로 검토바람.</p>	<ul style="list-style-type: none"> ○ 현 황 <ul style="list-style-type: none"> - 전 시 명 : 서울서예비엔날레 - 주 최 : 비엔날레조직위원회 - 기 간 : 2005. 7. 12 ~ 7. 24 - 장 소 : 기획전시실 (B전시실) ○ 향후계획 <ul style="list-style-type: none"> - 2005년도 기획전시실 대관전시로 결정

기 타 사 항	조치결과 및 향후추진계획
<p>1. 뮤지엄샵의 수탁자 (주)시공문화와 동 시기에 입찰응모한 식당·카페수탁업체 (주)엠비이티와 입찰가가 동일하다는 것은 이해하기 어려운 부분임 (입찰내용, 업체성적, 매출액이 다름에도 낙찰가가 같음)</p>	<p>○ 현 황</p> <ul style="list-style-type: none"> - 뮤지엄 샵 : 126.17㎡ (38평) - 식 당 : 348.69㎡(105평) <p>○ 추진경위 및 향후 계획</p> <ul style="list-style-type: none"> - 뮤지엄 샵은 2003. 3.24 입찰시에 입찰에 참가한 2개 업체중 (주)시공문화가 최고가인 25,100천원(2위 입찰가 12,000천원)에 응찰하여 운영업체로 선정되었으며 - 식당 및 카페테리아는 2003. 5 .13 입찰시에 입찰에 참가한 2개 업체중 (주)엠비티가 최고가인 25,100천원(2위 입찰가는 17,100천원)에 응찰하여 운영업체로 선정된 바 있음. - 이 두개의 건물은 각각 다른 시점에서 진행된 별개의 건물로 서로 관련이 없다고 판단되나 앞으로 담합의 오해가 없도록 입찰과정에 대한 관리 및 감독을 철저히 하겠음