



2005회계년도

결산검사업무보고

건 설 기 획 국

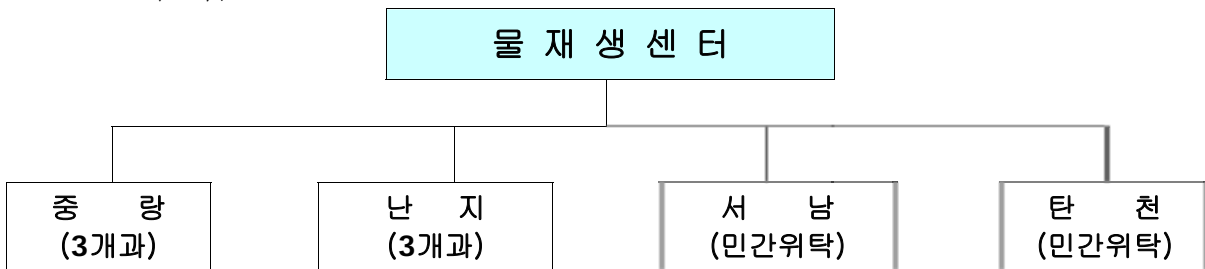
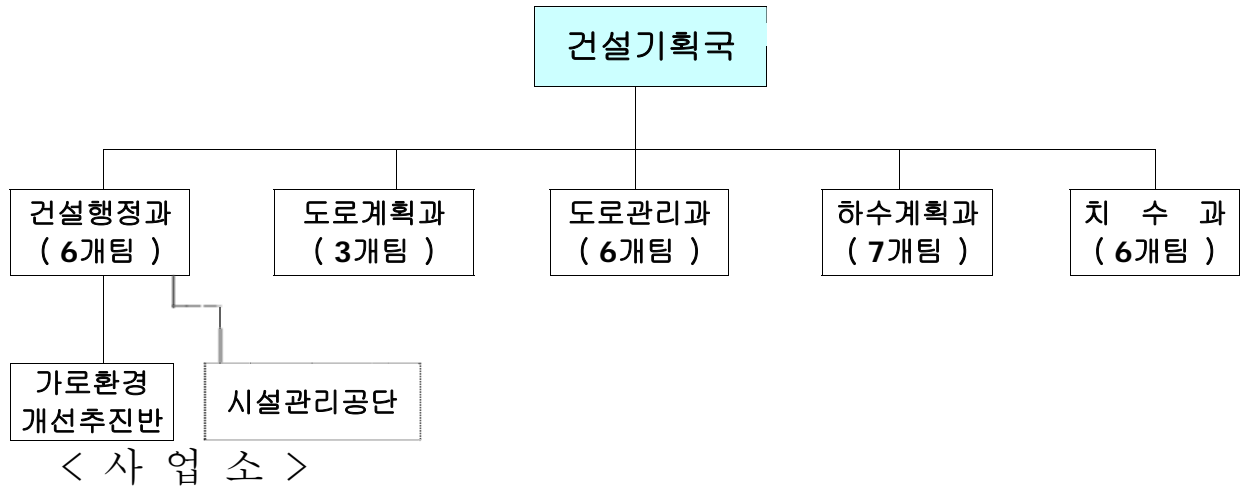
순서

● 일반 현황	1
● 2005 주요업무 추진실적	3
● 2004 결산검사시정권고사항 조치결과	8
● 2005 세입 · 세출 결산 현황	11

일반현황

■ 조직 및 인력

□ 조직 : 5과 1반 29팀, 2사업소
< 국 >



□ 인원현황 : 총 506명 / 520명 (정원 / 현원)

○ 건설기획국 : 155/170 (건설 36/42, 도계 21/22, 도관 34/38, 하수 34/35, 치수 30/33)

○ 사업소 : 351/350 (중량 191/185, 난지 160/165)

■ 부서별 기능

과 명	사 무 내 용
건설행정과	<ul style="list-style-type: none"> ○ 건설업면허, 건설기계등록관리 ○ 지방토지수용위원회 운영 ○ 도로부지 및 지하도상가 관리 ○ 보도상 영업시설물 관리, 노점상 정비
도로계획과	<ul style="list-style-type: none"> ○ 도로정비기본계획 수립·조정 및 설계 ○ 유료도로(민간투자)사업 계획수립 및 수탁·협약체결 총괄 ○ 수도권 광역교통도로 계획 수립·협의를 조정 ○ 자동차전용도로의 계획·설계 및 가로명 제정
도로관리과	<ul style="list-style-type: none"> ○ 도로유지관리계획 수립 및 조정 ○ 도로굴착복구 및 도로굴착복구기금의 운용 ○ 도로 제설작업·설해대책 총괄·조정 ○ 도시고속도로 유지관리계획 수립 및 조정 ○ 도로기전설비계획의 수립 조정
하수계획과	<ul style="list-style-type: none"> ○ 하수도정비기본계획 수립·조정 ○ 물재생시설, 오수중계펌프장 건설계획 수립 및 운영지도 ○ 하수관거, 차집관거 정비계획 수립 및 유지관리 ○ 하수도관리전산시스템(GIS)구축 관리
치 수 과	<ul style="list-style-type: none"> ○ 재난안전대책본부(풍수해분야) 설치·운영 및 재난관리기금 운용 ○ 하천관리계획 수립·조정 ○ 청계천 유지관리 ○ 빗물펌프장의 건설, 우수지관리 및 하천용지 관리
청계천가로 환경개선반	<ul style="list-style-type: none"> ○ 청계천주변 노점 및 적치물 단속정비 ○ 동대문운동장풍물시장 관리
물재생센터	<ul style="list-style-type: none"> ○ 생활하수, 분뇨, 정화조 오니처리 ○ 물재생시설의 유지관리

2005주요업무추진실적

1. 도로건설사업

< 2005 도로사업개요 >

2005 실적 2005년말 현황

○ 도로연장	25.3 km	(8,046km)
○ 도로면적	0.58 km ²	(81.22km ²)
○ 도로율	0.15 %	(21.68%)

□ 고효율의 도시고속도로 확충

- 공사 중 : 강변북로 확장(청담~성수), 강변북로 구조개선(성산~한남), 내부순환도로 구조개선 사업(홍은동~정릉동) 3건
- 보상 중 : 강남순환 도시고속도로 1건

□ 한강교량 확충

- 공사 중 : 사가정길~암사동간 도로개설(암사대교건설) 1건
- 설계 중 : 월드컵 대교 건설 1건

□ 동북부지역 간선도로망 확충

- 공사 중 : 사가정길 확장 등 4건
- 설계 : 동부간선도로확장(월계1교~상계교), 성북동길 확장 2건

□ 지역간 교통소통을 위한 도로개설·정비

- 완료 : 대학로~충신시장간 도로개설 등 8건
- 공사 중 : 방화대교남단 접속도로 등 26건
- 설계 : 겸재교 건설 및 연결로 사업 등 15건

□ 도심내 시민광장 조성

- 완료 : 개봉역 교통광장 1건
- 보상 중 : 구로역, 신촌역 교통광장 조성 2건

2. 도로유지관리

< 도로 관리 체계 >

- 건설기획국 : 유지관리업무 조정·총괄
- 건설안전관리본부 : 특별시도의 포장 및 시설물관리
 - 아스팔트포장, 한강 및 일반교량, 고가차도, 지하차도 등
- 자 치 구 : 구도 및 시도의 보도·보도육교·지하차도 등 자치구 위임시설 유지관리
- 시설관리공단 : 시 위탁시설물 유지관리
 - 자동차전용도로, 공동구, 청소, 녹지 등
 - ※ 도로포장율 :99.94%

□ 한강교량 확장 및 보수·보강

- 완 료 : 11건
 - 확장 및 성능개선 : 2건(마포, 한남대교)
 - 보수·보강 : 9건(천호, 올림픽, 영동, 반포, 한강, 원효, 서강, 양화, 동작대교)
- 공사중 : 1건(동호대교 보수)

□ 지하보차도 보행환경개선

- 완 료 : 8건(창동, 녹천, 대방, 월계2, 하계, 염곡, 천호, 중랑지하차도)

□ 가로등 개량

- 완 료 : 55개 노선(자하문길 외 54개 노선)
- 공 사 중 : 2개 노선(영등포로, 봉천로)

□ 방음시설 설치

- 완 료 : 26개소(학교주변 5개소, 주거지역 21개소)

□ 포장도로정비

- 포장도로현황 : 특별시도 1,119km, 360,569a

○ 완 료

- 포장도로유지보수 : 시도 154개 노선 28,563a
- 불량노면정비 : 시도23,938개소 1,205a

3. 하수도 관리

〈 2005 하수도사업개요 〉

2005 실적 2005년말 현황

- 하수도연장 70 km(10,157km)
- 하수처리능력 - (581만톤/일)
- ※ 하수도보급율 : (99.74%)

□ 하수도 종합정비사업

- 대 상 : 16개 배수구역, 239개 배수분구
- 완 료 : 7개 배수분구(원효,하월곡,신촌,미아1,아현,창전,신당)
- 추 진 중 : 5개 배수분구(금호,전농,마장,효자,망원)

□ 하수도 개량사업지원 ——— 자치구

- 노후, 단면부족 하수관 개량사업지원 : 24개구 77건
- 하수암거 보수·보강사업 지원 : 22개구 54건

□ 하수처리장 고도처리 사업

- 대 상 : 4개 하수처리장 단계별 사업추진
- 1단계 사업추진중
 - 중 량 : 1,2처리장 46만톤/일 고도처리시설 도입
 - 탄천,서남,난지 : 농축조, 탈수기 증설 등 기존시설 개수

4. 치수관리

□ 수방시설 원격감시제어시스템 : 총110개 빗물펌프장

- 2001 이전 : 54개소 구축
- 2002년 : 24개소 구축
- 2003년 : 21개소 구축
- 2004년 : 7개소 구축

- 2005년 : 4개소 구축
- **수문 보수□보강 : 완료**
 - 수문이중화 : 17개소(구의, 전농, 성산6, 성산5, 고척2, 구로1, 성내, 고척5, 문래, 도림2, 노량진1, 탄천4, 장지4, 장지3, 장지2, 심원, 노유)
 - 정밀안전진단 : 1개소(차량기지)
- **빗물펌프장 개량**
 - 빗물펌프장 신설□보강 : 42개소
 - 완 료 : 39개소(흑석, 뚝섬, 새말, 전농, 도림2, 대치, 풍납, 몽촌2, 고덕, 신정1, 신구로, 신도림, 천호, 사근, 송정, 면목, 중화, 망원1배수문, 양평1배수문, 서초2배수문, 방화, 방이, 노유, 신림, 중곡2차, 심원, 용두, 신림3, 구로1, 대림3, 마포, 개봉1, 몽촌2, 한남, 영등포, 반포, 탄천, 잠실, 성내)
 - 진행중 : 3개소(자양방류수로, 고덕, 보광)
- **하천준설 및 하도정비 : 완료**
 - 하천준설 : 10개구 13개하천(중랑, 안양, 우이, 홍제, 묵동, 정릉, 월곡, 성북, 전농, 화계, 당현, 도림, 반포천)
 - 중랑천 하도정비 : 1개구(도봉)

2004결산검사 시정권고사항 조치결과

제 목	시정권고사항	조치결과	비고
<p>탄천하수처리시설내 슬러지처리시설의 장기가동중단의 문제점</p>	<p>설계 및 기계결함 여부에 대한 철저한 조사를 통하여 당초 입찰조건에 맞게 설계 및 시공되었는지를 확인하여야 할 것이며,</p> <p>보완공사 내용이 당초 입찰안내서의 조건을 벗어난 계약위반 사항이 아닌지를 검토하여야 할 것이며,</p> <p>보완공사를 통하여 화재 및 폭발위험은 제거되는 것인지를 검증하는 등 예산낭비를 초래한 원인과 대책을 마련할 것을 권고합니다.</p>	<p>본 시설공사는 입찰안내서 등 설계도서에 따라 공사를 완료하고 슬러지건조능력, 냄새(악취), 소음 및 연소가스 배출허용농도등에 대한 공인검사기관의 성능검사 및 시운전 과정을 거쳐 준공처리 되었으며,</p> <p>동시설의 보완은 운영과정에서 고장으로 인한 냄새발생으로 인근 주민들의 집단민원이 발생되어 이에 대한 대책으로 시공자가 시설의 일부를 보완·개선코자 하는 것으로 이는 입찰 안내서 유의사항 제17호의 규정에 따른 조치사항(계약상대자는 준공 후 설계조건에 미달하거나, 운영이 곤란한 시설 공급 시 사업시행기관의 지시에 의거 보완설계 및 보완공사 시행)을 이행코자 하는 것이며</p> <p>시설보완(안)은 전문가들의 자문을 받은바 있으며 슬러지저장조내 건조슬러지는 폭발성이 내재된 가스가 포함되어 있지 않으므로 화재 및 폭발위험은 없습니다.</p>	

제 목	시정권고사항	조치결과	비고
	<p>불법적인 집단행동에 대해서 시설물 보호를 외면하고 적절하게 대응하지 못한채 사적자치를 허용하여 봉인을 용인하거나 불법점거농성을 방치하는 일이 없도록 하여야 할 것이며, 정당한 민원에 대하여는 지역주민과 적극적으로 협의하여 조속히 시설이 정상가동되도록 대책을 마련할 것을 권고합니다</p>	<p>탄천물재생센터 주변의 주민들은 인근의 자원회수시설 등 혐오시설 밀집으로 피해의식이 누적된 상태에서 슬러지처리시설보수 강행시 물리적 충돌을 야기하여 불상사나 또 다른 민원을 유발하여 장기화 될 우려가 있어 그동안 주민 요구사항 수렴 및 민관협의체 구성에 의한 원만한 협의로 슬러지건조시설 보완공사를 추진코자 주민면담 및 협의(시장, 부시장, 국·과장 44회)를 하였고 슬러지처리는 런던협약에 따라 해양수산부에서 해양오염방지법시행규칙 개정(2006.2.22)으로 해양배출이 제한(향후금지예정)되어 하수슬러지 처리곤란으로 주민들 요구사항인 복개공원화 사업 등에 2006년부터 상당한 예산을 투입하고 있으므로 주민설명회 개최 등 조속히 보완공사를 실시하여 시설이 정상 가동 되도록 하겠습니다.</p>	

제 목	시정권고사항	조치결과	비고
<p>SH공사와 시설관리공단 대행사업비의 문제점</p>	<p>예산편성된 대행사업비의 사고이월을 회피하기 위해 SH공사에 불요불급한 예산을 선배정하는 관행을 시정하고, 사고이월 사유가 없이 SH공사에 유보되어 있는 자금은 반납조치하며, 사업진척도에 따라 예산을 배정함으로써 예산집행의 효율성을 제고할 것을 권고함.</p> <p>SH공사의 대행사업비에서 발생한 이자는 매 회계연도 단위로 정산반납하는 등 기본적으로 공통적인 사항에 대하여는 대행사업협약서를 통일적으로 적용할 것을 권고함.</p> <p>대행사업예수금으로 관리하는 특정목적대행사업은 시설관리공단에서의 책임소재가 불명확하고 서울시 각 부서의 사고이월 및 명시이월을 회피하고자 하는 사업으로 오용될 소지가 있으므로 전액 위수탁계약에 의한 대행사업으로 본예산에 편성하여 집행할 것을 권고함.</p>	<p>상암오수중계펌프장사업은 상암지역하수를 난지물재생시설에 이송처리하기 위해 서울시(1,236백만원 분담), 고양시 SH공사가 하수량 발생비율에 따라 사업비를 분담하기로 2002.2월 협약을 체결하여 공사 시행하였고 (공사기간 : 2002.10~2005.8월말) 사고이월을 회피하기 위한 선배정은 없었으며, 협약서 제6조에 의하여 최종금액으로 발생이자를 포함하여 정산시행하였습니다. ※서울시 분담액 1,236백만원중 이자를 포함한 정산반납금 157백만원 징수 (발생이자 58백만원 포함)</p> <p>울시 주관과에서 민간대행사업비로 편성하고 수시(비정기적)으로 공단 사업부서로 배정하여 집행하고 있는 대행사업비(지하도상가개보수)에 대하여 2004년도까지는 공단의 예산외 대행사업비로 공단의 예산에 편성되지 않았으나, 2005년도부터는 공단의 본예산으로 편성하여 집행하고 있습니다.</p> <p>으로 공단 예산에 대한 조정, 통제, 관리 및 사고이월, 추가소요액 등 발생시 책임소재를 명확히 하여 예산을 효율적으로 집행하도록 하겠습니다.</p>	

2005 세입 · 세출 결산 현황

1. 일반회계

세입·세출결산 총괄

□ 세입결산

- 일반회계 세입은 공유재산 임대료, 도로 및 하천사용료와 기타 잡수입 등으로 구성되어 있음
- 총 세입은 예산현액 89,554백만원의 114.3%인 102,358백만원을 징수하였음
- 세입예산내용은 다음과 같음

(단위 : 백만원)

구 분	예산현액 (A)	징 수 결정액 (B)	실 제 수납액 (C)	미수납액 (B-C)	예산대비 증 감 율 (C/A)	징수대비 증 감 율 (C/B)
합 계	89,554	130,100	102,358	27,742	114.3	78.7
공유재산임대 료	30,188	25,695	24,541	1,154	81.3	95.5
도로사용료	44,638	51,294	49,140	2,154	110.1	95.8
하천사용료	2,514	2,134	1,766	368	70.2	82.8
기타잡수입등	7,800	20,048	18,971	1,077	243.2	94.6
과년도수입	2,585	29,100	6,111	22,989	236.4	21.0
국고보조금	1,829	1,829	1,829	-	100	100

□ 세출결산

- 세출결산 총액은 당초예산 951,709백만원과 전년도 이월액 217,964백만원, 예비비 24,888백만원, 전용·이용 379백만원 등 1,194,940백만원임
- 이중 77.3%에 해당하는 924,271백만원을 지출하고,

132,850백만원은 다음년도로 이월되었으며, 11.5%인
137,819백만원이 집행잔액임

○ 예산항목별 세출결산 내역은 다음과 같음

(단위 : 백만원)

구 분	예산현액	지출원인 행 위 액	지 출 액	다음년도 이 월 액	집행잔액
합 계	1,194,940	1,051,194	924,271	132,850	137,819
건설관리	766,279	678,588	582,484	100,582	83,213
치수및재해대책	305,079	260,624	230,795	31,228	43,056
청계천복원	123,582	111,982	110,992	1,040	11,550

세출예산 집행내역

□ 예산 이용·전용·세목변경·사업변경

○ 예산의 이용은 17건에 639백만원으로

- 건설기획국 인건비 부족분을 [정보화기획] 등에서 보전

○ 예산의 전용은 8건에 523백만원으로

- 제22차 UIA총회 홍보사업 등으로 5건에 436백만원

- 인건비 부족분 보전으로 3건에 87백만원

○ 세목변경은 21건에 1,501백만원으로

- 인건비 부족분 보전으로 12건에

125백만원

- 시설비에서 감리비로 세목변경한 사업은 7건으로

756백만원

- 청계천 역사유적 복원 · 월드컵대교 건설
- 이화교 및 연결도로 확장 · 창4동 224-181간 도로개설
 - 광진교 진입램프 설치 · 도림교 보수
 - 감리비에서 시설비로 세목변경한 사업은 2건으로 620백만원
 - 성내천 고지수로 우수정체 개선
 - 청계천주변 하천정비
- 사업변경은 26건에 14,874백만원으로
 - 건설행정분야에서 3건 287백만원
 - 도로사업분야에서 3건 3,137백만원
 - 도로유지관리분야에서 12건 5,006백만원
 - 치수및재해대책관리분야에서 8건 6,444백만원

□ 예비비

- 예비비 사용은 10건에 24,888백만원으로,
 - 민사소송 배상금(가로등감전사, 하천편입토지보상, 중랑천익사 사고관련)으로 3건에 24,771백만원
 - 인건비 부족분 보전으로 7건에 117백만원

□ 다음년도 이월사업비 현황

- 명시이월된 예산은 없었으며,
- 사고이월된 예산은 132,850백만원으로
 - 사전절차지연, 보상협의지연 등으로 도로사업비에서 75,160백만원
 - 장애요인 발생, 사전절차지연 등으로 도로유지비에서 25,422백만원
 - 장애요인발생, 사전절차지연 등으로 치수및재해대책비에서 31,228백만원
 - 사업계획 변경,사전절차지연 등으로 청계천복원비에서 1,040백만원

□ 집행잔액 내역

- 예산현액 1,194,940백만원의 11.5%에 해당하는 137,819백만원이 집행잔액임
- 집행잔액의 주요내용은
 - 각종 공사의 낙찰차액 등 예산집행잔액으로 100,091백만원

- 집행사유 미발생, 사업계획변경 등으로
- 예산절감으로

33,807백만원
3,921백만원

2. 하수도사업특별회계

세입□세출결산 총괄

□ 세입결산

- 하수도사업특별회계 세입은 하수도사용료와 하수처리시설분담금, 하수처리장사용부담금, 원인자부담금, 기타수입 등으로 구성되어 있음
- 총 세입은 예산현액 438,804백만원의 116.2%인 509,840백만원을 징수하였음
- 세입예산내역은 다음과 같음

(단위 : 백만원)

구분	예산현액 (A)	징수 결정액 (B)	실제 수납액 (C)	미수납액 (B-C)	예산대비 증감율 (C/A)	징수대비 증감율 (C/B)
합계	438,804	519,914	509,840	10,074	116.2	98.1
사업수입	291,044	317,017	307,253	9,764	105.6	96.9
사업수입	275,580	298,843	289,388	9,455	105.0	96.8
부담금수입	15,464	18,174	17,865	309	115.5	98.3
사업외수입	145,760	202,897	202,587	310	139.0	99.8
국고보조금	2,000	0	0	0	-	-

□ **세출결산**

- 세출결산 총액은 당초예산 396,900백만원과 전년도 이월액 41,904백만원 등 438,804백만원임
- 이중 74.6%에 해당하는 327,566백만원을 지출하고, 65,050백만원은 다음년도로 이월되었으며, 10.5%인 46,188백만원이 집행잔액임
- 예산항목별 세출결산 내역은 다음과 같음

(단위 : 백만원)

구 분	예산현액	지출원인 행 위 액	지 출 액	다음연도 이 월 액	집행잔액
합 계	438,804	390,710	327,566	65,050	46,188
하수도관리	250,317	232,236	194,603	37,713	18,001
하수처리시설	140,163	117,369	91,858	27,337	20,968
지방채상환	46,883	41,105	41,105	0	5,778
예 비 비	1,441	0	0	0	1,441

세출예산 집행내역

□ **예산 전용 □ 세목변경 □ 사업변경**

- 전용은 1건에 90백만원으로 중량물재생센터 냉난방시설 구매
- 세목변경은 11건에 153백만원으로
 - 인건비 부족분 보전으로 10건에 111백만원

- 감리비에서 시설부대비로 세목변경한 사업은 1건으로 42백만원
 - 하수처리장 고도처리 시설공사
- 사업변경은 2건에 230백만원으로
 - 난지하수처리장 공통분야, 수처리 유지보수에서 난지하수처리장 오프처리유지보수로 2건 230백만원
- 예비비
 - 예비비 사용은 1건에 80백만원으로
 - 인건비(연금부담금) 부족분 보전
- 다음년도 이월사업비 현황
 - 명시이월된 예산은 없었으며
 - 사고이월된 예산은 65,050백만원으로
 - 유관사업지연, 사전절차지연 등으로 하수도관리에서 37,713백만원
 - 유관사업지연, 사전절차지연 등으로 하수처리시설에서 27,337백만원
- 집행잔액 내역
 - 예산현액 438,804백만원의 10.5%에 해당하는 46,188백만원이 집행잔액임
 - 집행잔액의 주요내용은
 - 각종 공사의 낙찰차액 등 예산집행잔액으로 41,632백만원
 - 사업계획변경, 집행사유 미발생 등으로 3,115백만원
 - 예비비 잔액으로 1,441백만원

3. 도시개발특별회계

세입□세출결산 총괄

- 세출결산
 - 세출결산 총액은 당초예산 47,344백만원과 전년도 이월액 13,942백만원 등 61,286백만원임
 - 이중 79.9%에 해당하는 48,945백만원을 지출하고, 다음연도로 이월은 없으며, 20.1%인 12,341백만원이 집행잔액임
 - 예산항목별 세출결산 내역은 다음과 같음

(단위: 백만원)

구 분	예산현액	지출원인 행 위 액	지 출 액	다음연도 이 월 액	집행잔액
합 계	61,286	48,945	48,945	0	12,341

세출예산 집행내역

□ 사업변경

- 사업변경은 1건에 20백만원으로
 - 강변북로 확장(청담대교~성수대교)사업에서 서울교 및 남단 지하차도 건설공사로 1건 20백만원

□ 다음년도 이월사업비 현황

- 명시이월된 예산은 없었으며,
- 사고이월된 예산도 없음

□ 집행잔액 내역

- 예산현액 61,286백만원의 20.1%에 해당하는 12,341백만원이 집행잔액임
- 집행잔액의 주요내용은
 - 각종 공사의 낙찰차액 등 예산집행잔액으로 2,051백만원
 - 집행사유 미발생, 예산절감으로 10,290백만원

4. 광역교통시설특별회계

세입□세출결산 총괄

□ 세출결산

- 세출결산 총액은 당초예산 49,632백만원과 전년도 이월액 15,239백만원 등 64,871백만원임
- 이중 70.6%에 해당하는 45,825백만원을 지출하고, 17,110백만원은 다음년도로 이월되었으며, 3.0%인 1,936백만원이 집행잔액임

○ 예산항목별 세출결산 내역은 다음과 같음

(단위: 백만원)

구 분	예산현액	지출원인 행 위 액	지 출 액	다음연도 이 월 액	집행잔액
합 계	64,871	62,736	45,825	17,110	1,936

세출예산 집행내역

□ 세목변경

○ 세목변경은 3건에 342백만원으로

- 시설비에서 감리비로 세목변경한 사업은 2건으로 300백만원
 - 남부순환로~부천시계간 도로개설
 - 천호대로(방아다리길~시계)확장
- 감리비에서 시설비로 세목변경한 사업은 1건으로 42백만원
 - 위례성~성내천복개도로간 도로개설

□ 다음년도 이월사업비 현황

○ 명시이월된 예산은 없었으며

○ 사고이월된 예산은 사전절차지연 등으로 광역도로건설사업에서 17,110백만원이 이월되었음

□ 집행잔액 내역

○ 예산현액 64,871백만원의 3.0%에 해당하는 1,936백만원이 집행잔액임

○ 집행잔액의 주요내용은

- 각종 공사의 낙찰차액 등 예산집행잔액으로 1,913백만원
- 보조금집행잔액으로 23백만원

5. 기금결산

□ 기금현황

○ 도로굴착복구기금 - 100,677백만원

○ 재난관리기금(재난계정) - 153,784백만원

□ 기금결산

- 건설기획국에서 운영하고 있는 기금은 도로굴착복구기금, 재난관리기금(재난계정)의 2종으로
- 도로굴착복구기금 수입은 예치금 회수 59,497백만원과 이자수입 등 41,180백만원을 합한 100,677백만원이며, 이중 도로굴착복구비로 기금총액의 47%인 47,332백만원을 지출하고, 53,345백만원을 예치함.
- 재난관리기금 수입은 일반회계출연금 65,807백만원과 예치금 회수 66,073백만원, 이자수입 등 21,904백만원을 합한 153,784백만원이며, 이중 재해대책 및 응급복구지원비로 기금총액의 12.3%인 18,969백만원을 지출하고, 134,815백만원을 예치 및 예탁함.