



2005年度  
**主要業務報告**

열린마음 밝은병원  
**서울特別市立恩平病院**

- 병실은 안방같이, 치료는 엄마같이 -

## 運營目標

- 정신과 전문 병원의 모델 구축
- 일반진료과목 활성화
- 병원운영의 합리화

## 運營方向

1. 환자중심의 진료
2. 쾌적한 입원환경 조성
3. 친절한 외래진료

# 서비스헌장

시립은평병원 전 직원은 고객께서 최고의 의료서비스를 받으실 수 있도록 아래와 같이 노력하겠습니다.

- 우리는 환자의 입장에서 환자를 먼저 생각하는 환자중심의 의료 서비스를 제공할 것입니다.
- 우리는 수준높은 치료인력으로 쾌적한 진료환경을 조성하고 의료 시설을 확보하여 환자의 조속한 회복을 위해 최선을 다하겠습니다.
- 우리는 환자의 알권리를 최대한 존중하며 진료와 관련된 개인 정보의 비밀을 보호하고 환자의 인권을 보장하겠습니다.
- 우리는 환자의 경제적·진료외적인 이유로 진료를 거부하거나 기피하지 않도록 하겠습니다.
- 우리는 의료서비스 개선을 위해 고객만족도 조사와 여론함 등을 설치하여 항상 고객의 소리에 귀 기울이고 이를 적극 반영해 나가겠습니다.
- 우리는 의료서비스를 최고수준으로 높이기 위해 『서비스 이행기준』을 설정하고 이를 성실히 준수하겠습니다.

# 순 서

## I. 일 반 현 황

## II. 2004년 진료실적

## III. 2005년 주요업무 계획

1. 진료서비스 수준 향상
2. 환자중심의 병원운영
3. 의료접근도 향상 및 공공성 강화
4. 직장분위기 향상
5. 병원운영 효율성 증대

## IV. 당면현안 사항

1. 무료간병인제 운영 확대 방안
2. 인력 증원

## V. 중장기 업무추진 계획

1. 부분(밤)병원 도입

# I

## 일 반 현 황

### □ 연 역

- 1947. 4. 1. 시립순화병원(구: 중부)내  
마약중독자 치료소 발족
- 1951. 5. 1. 중구 주자동 41번지 이전
- 1960. 12. 24. 현주소로 신축 이전
- 1961. 5. 15. 시립서부병원으로 개칭
- 1969. 4. 21. 시립정신병원으로 개칭
- 1997. 1. 15. 시립은평병원으로 개칭
- 2001. 9. 1. 현 위치 신축(2001. 12. 17 준공)

### □ 기 능

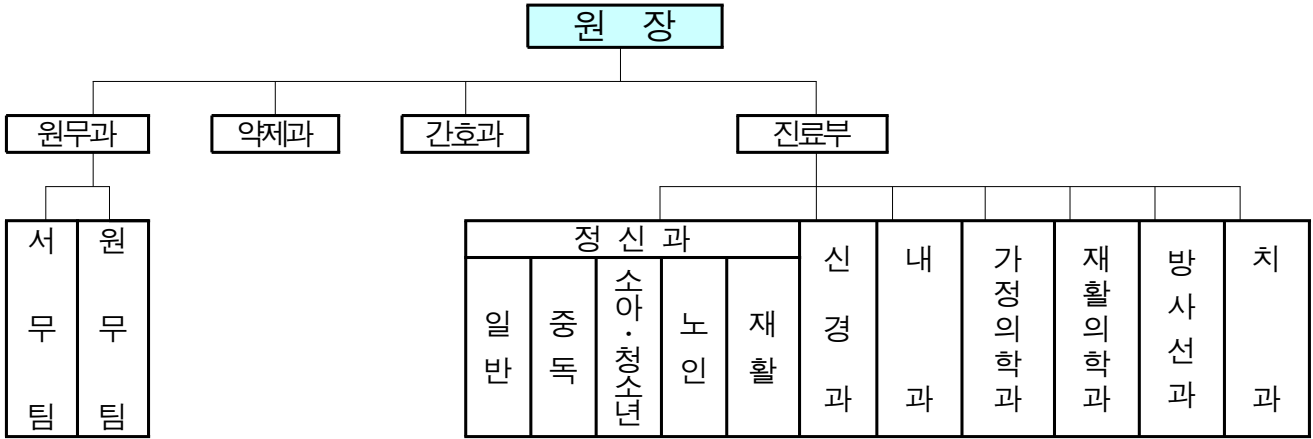
- 정신과 전문진료
- 내과계열 위주의 진료 실시
- 마약류중독자 치료보호지정기관('90. 7.24)

### □ 시설규모

- 대 지 : 10,905m<sup>2</sup> (3,298평)
- 건 물 : 16,544m<sup>2</sup> (5,004평, 지상6층 지하2층)
- 허가 병상수 : 317병상(50개 병상 6개 병동, 응급(17병상) 1개동)

## □ 조직 및 인력, 의료장비 현황

○ 조직 - 3과(2팀), 1부(11과)



○ 인력 - 정원 204명 / 현원 204명

(2005. 3월 현재)

구분	계	계약직			일반직						기능직	별정직
		소계	의사	행정·치료사	소계	행정직	간호직	약무직	의료기술직	기타		
정원	204	27	21	6	99	8	70	5	12	4	70	8
현원	204	27	21	6	99	8	71	4	12	4	70	8
과부족							1	△1		-		-

※ 기타 : 화공 1/1, 전산 1/1, 통신 1/1, 사회복지행정 1/1 및 육아휴직 3명(간호직2, 기능직1)

※ 별도정원 : 전공의 8/6, 청원경찰 2/2

○ 의료장비 - 88종 1,472대

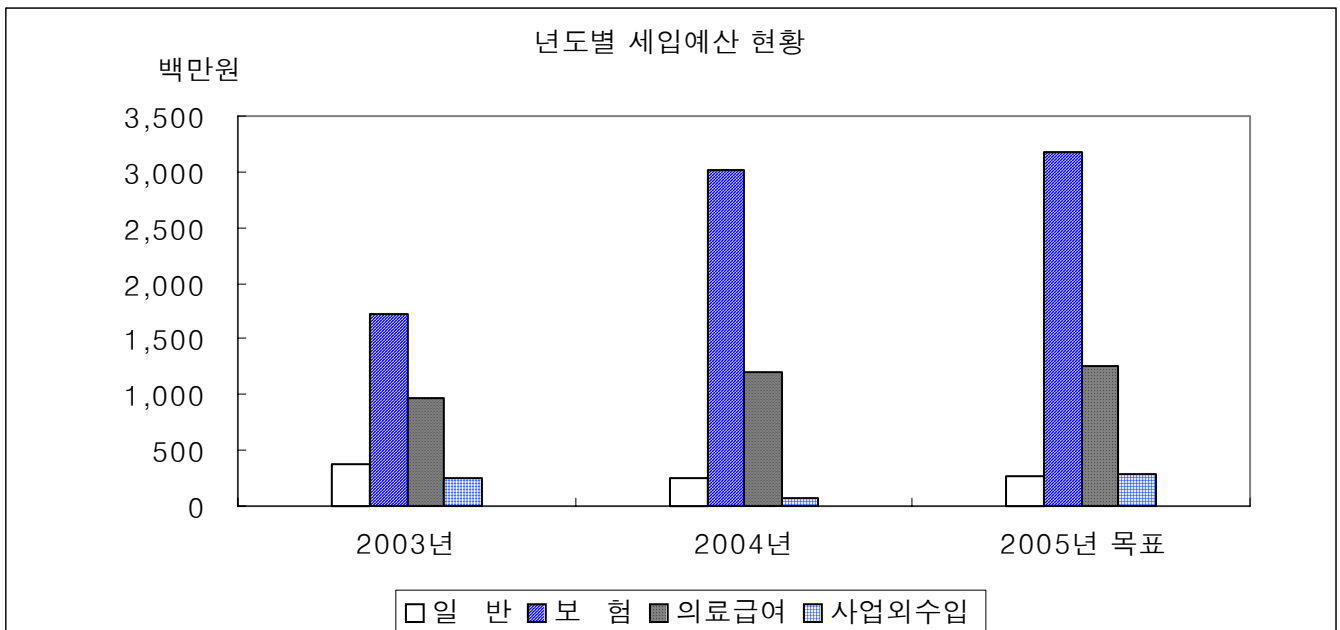
장비명	치과 유니트	위내시경	방사선 발생장치	초음파 진단기	골밀도 측정기	유방암 촬영기	투시촬영기
수량	3	3	1	1	1	1	1
	혈구 분석기	치과X선 진단기	생화학 분석기	전해질 분석기	인큐베이 터배양기	뇨분석기	기타
	2	1	2	2	1	2	1,451

## □ 예산현황

(단위 : 백만원)

구 분		2003년	2004년	2005년 목표	비 고	
세입	총 계	3,314	4,503	5,000	시 배정 4,415	
	진료 (사업) 수입	소 계	3,054	4,464	4,709	
		일 반	374	257	271	
		보 험	1,716	3,012	3,177	
		의료급여	964	1,195	1,261	
	사업외수입	260	66	291		
세출	총 계	11,001	12,871	15,093(비율)		
	사업비	소 계	2,491	3,016	3,478(23)	
		경상사업	64	226	245	
		의료,구료비	1,063	1,175	1,299	
		환자식비	742	907	1,101	
		자산취득비	37	83	127	
		시설유지	585	625	706	
	일반경비	소 계	8,510	9,855	11,615(77)	
		인건비	7,030	8,165	9,637	
		기본경비	1,480	1,690	1,978	
자립도(%)		30.1	35	33.1		

※2003, 2004년도는 결산기준. 2005년 세입은 자체목표, 세출은 편성예산



## II

# 2004년 진료실적

### 1. 진료실적

#### ○ 연도별 진료실적 총괄

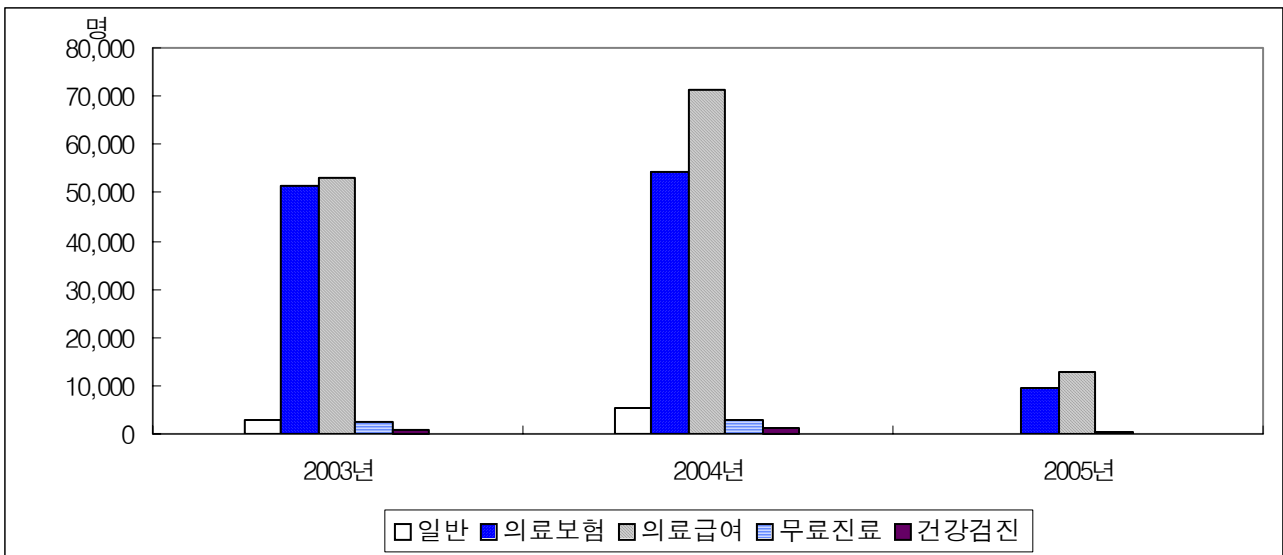
(단위: 명, 일)

구분	2003년	2004년	2005년 2월	비고
목 표	90,150	103,680	135,650	
진료실적	111,430	134,997	23,077	
입 원	79,045	94,348	16,659	연인원
외 래	32,385	40,649	6,418	연인원
일평균재원환자수	216.6	257.7	282.4	
평균재원일수	45	48	47	
평균외래환자수	118.4	148.4	152.8	
병상이용율(%)	81.1	81.3	89.1	
기준병상수	267	317	317	

#### ○ 자격 구분별

(단위: 명)

구분	2003년	2004년	2005년 2월	비고
계	110,740	134,997	23,077	
일 반	3,023	5,331	199	
의료보험	51,374	54,246	9,594	
의료급여	53,002	71,265	12,648	
무료진료	2,367	2,824	574	
건강검진	974	1,331	62	

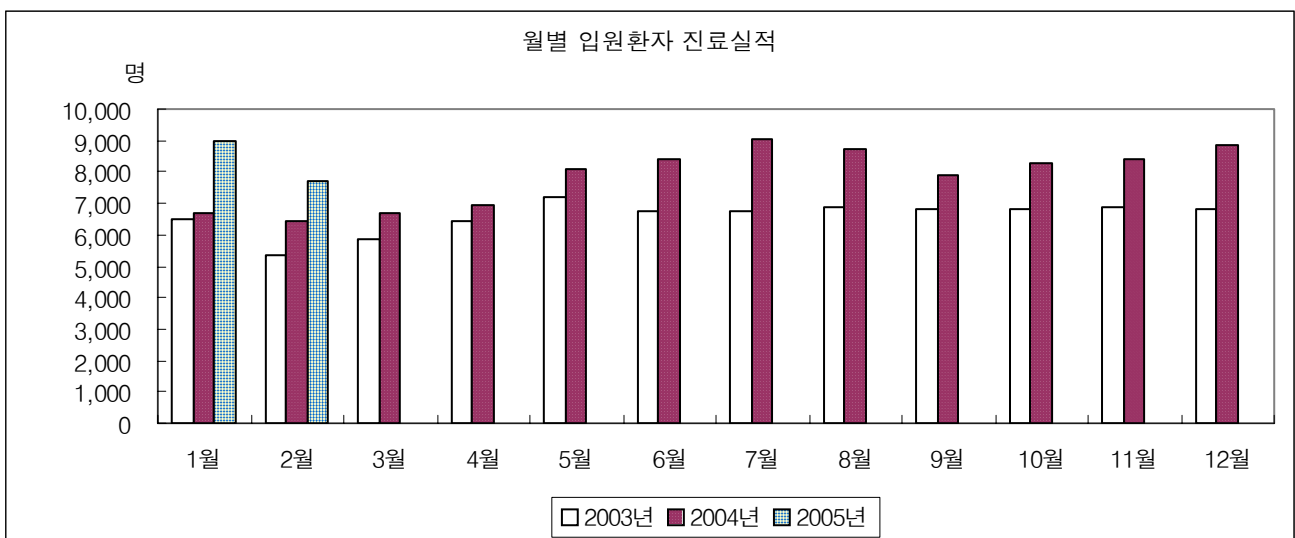
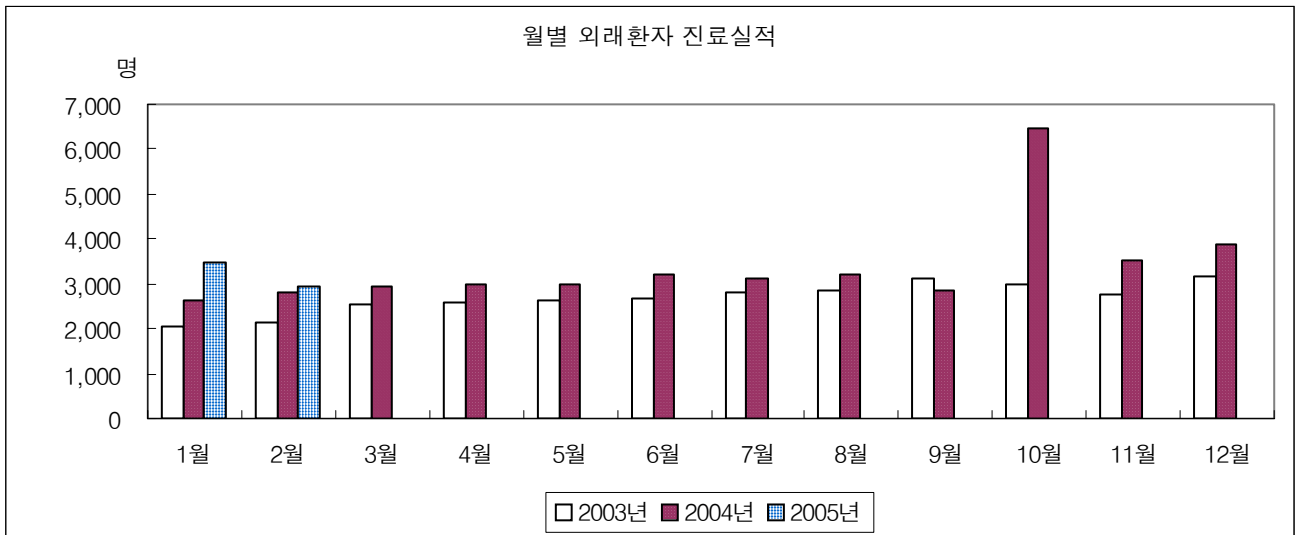




○ 진료과목별 실적

(단위: 명)

구분	2003년			2004년				2005년 2월현재	
	외래	입원	총계	외래	입원	총계	협진	외래	입원
총계	32,385	79,045	111,430	40,649	94,348	134,997	7,058	6,418	16,659
내과	3,430	239	3,669	6101	1,684	7,785	3,305	666	406
정신과	23,645	78,632	102,277	27,504	85,116	112,620	41	4,867	14,353
신경과	825	73	898	933	1,539	2,472	191	223	681
가정의학과	579	10	589	1,735	1,970	3,705	893	191	661
재활의학과	645	91	736	835	4,039	4,874	1,904	127	558
치과	2,287		2,287	2,210		2,210	724	282	
건강검진	974		974	1,331		1,331		62	



### Ⅲ

## 2005년 주요업무 계획

### 1. 진료서비스 수준 향상

#### 가. 정신과 진료 강화

정신과 전문병원으로서 정신과 진료의 모델을 구축하기 위하여 질병별 전문 재활치료프로그램을 개발하고 전문성을 강화하여 수준 높은 진료 서비스를 제공하고자 함

##### □ 일반정신과

- 정신분열병, 기분장애, 불안장애 등의 진료 및 상담
- 만성정신질환자 재활교실 운영 및 교재 발간

##### □ 노인정신과

- 치매 및 노인성 우울증 등 노인성정신질환자 전담 진료 및 상담
- 치매 등의 검진 및 예방교실 운영

##### □ 중독정신과

- 알코올, 마약 등 중독환자 중심 운영
- 물질중독 회복교실 운영 및 교재발간

##### □ 소아·청소년정신과

- 소아·청소년 정신질환 진료 및 상담
- 발달장애아 진료 및 또래교실 활성화
- 주의력 결핍 과잉행동장애 예방교육 및 선별검사

##### □ 재활정신과

- 낮병원 활성화, 타기관과의 연계망구축, 응급의료전화
- 보호자 교실 운영 : 매주

## 나. 일반진료과 활성화

지역주민들의 의료수혜 욕구를 충족시키기 위해 개설한 내과, 신경과, 재활의학과, 가정의학과, 치과 등 일반진료과목의 외래 및 입원진료 기능 및 건강검진을 활성화함으로써 시민들의 건강증진과 병원운영의 효율성을 증대하고자 함

### □ 외래진료 활성화

#### ○ 추진방향

- 내과, 재활의학과 등 일반진료과목 활성화하여 외래 및 입원 진료 확대
- 일반병동(32병동) 운영 활성화

- #### ○ 목 표
- 입원환자 : 15,000명(2004년 9,232명)
  - 외래환자 : 18,000명(2004년 13,145명)

#### ○ 향후 추진 계획

- 정신과, 신경과와 더불어 간질, 치매클리닉 운영
- 기존 구강질환 치료 및 보철사업실시의 지속 추진
- 간병인지원, 재활치료기구 및 치료보조인력 보강
- 예방접종이나 건강강좌 등을 통하여 국민건강 증진 기여
- 지속적인 홍보 및 유관기관과의 협조체제 강화로 환자 유치

### □ 건강검진 강화

- #### ○ 진료목표 : 1,500명(2004년 1,331명)

- #### ○ 대 상 : 지역주민 및 직장가입자

#### ○ 검진 내용

- 1차 검진 : 진찰 및 상담, 구강검사 등 22개 항목
- 2차 검진 : 폐결핵 및 당뇨질환 등 8개 분야 28개 항목
- 특정 암검사 : 위암 등 5개 분야

#### ○ 추진내용

- 행정씨포터스 등이 문진표 작성 지원 및 안내
- 건강검진 결과는 신속히 본인에게 통보 및 관리철저 등

## 2. 환자 중심의 병원 운영

우리병원을 찾는 환자를 위한 만족도 조사 및 사회복지 사업 확대, 의료질 평가 등을 통하여 환자에 대한 만족도를 높이고 병원경영의 효율화를 극대화하며 양질의 의료서비스를 제공 하고자 함

### 가. 서비스 만족도 조사 등 수준향상 추진

#### □ 의료서비스 향상을 위한 만족도 조사

##### ○ 추진목적

- 수준높은 의료서비스의 제공을 위해 입원 및 외래환자, 직원을 대상으로 설문조사를 실시하여 그 결과를 병원행정에 적극 반영하는 등 고객 중심적 병원운영

##### ○ 추진계획

- 시 기 : 서비스별 상·하반기 각 1회(전화친절도 - 수시)
- 대 상 : 입원환자 및 보호자, 직원, 외래환자
- 내 용 : 진료서비스, 간호서비스, 급식만족도, 전화친절도
- 조사결과 : 의료서비스, 환경개선 등에 적극 반영하고 친절직원에 대하여는 표창

#### □ 병동회의 개최

##### ○ 목 적

- 환자와 의료진과의 대화의 시간을 마련 병실생활의 문제점 및 개선사항 등을 도출하여 보완 및 진료방안 등 강구

##### ○ 시 기 : 각 병동별 주 1회

##### ○ 참여자 : 입원환자, 담당의사, 간호사, 보호사, 치료사 등

#### □ 여론함 운영

##### ○ 목 적 : 병원개선을 위한 시민들의 의견 접수 및 반영(12개소)

##### ○ 방 법 : 매주 확인 후 시정 및 개선사항은 즉시 반영

## 나. 사회복지사업 확대

### □ 소풍 프로그램 운영

- 목 적 : 입원환자의 조속한 사회적응 및 자발성 향상 도모
- 시 기 : 매월 3회(낮병동환자 2회, 입원환자 1회)
- 장 소 : 월드컵공원 등 야외, 국립박물관 등 공공시설물
- 대 상 : 낮병동 입원환자나 상태가 경미하거나 호전된 입원환자
- 기대효과
  - 사회성 개발과 재활 및 치료에 대한 자신감 부여
  - 보호자 동참을 유도하여 환자와 보호자의 친밀감 고양 등

### □ 병원 도서관 운영

- 목 적 : 입원환자의 여가선용, 집중력 증진, 인지기능 고양을 도모
- 대여도서 종류 : 소설, 비소설, 시, 만화 등
- 대여 기준 : 1인 1회 2책 기준(5일~1주일)
- 운영방법
  - 현재 기증(20%) 및 자체구입도서(80%)로 운영하고 있으며 향후에는 기증도서 확충 추진
  - 도서도우미가 지정된 날짜에 직접 병동을 순회하며 대여
  - 낮병원 회원인 경우 정해진 시간에 도서관에서 직접 대여
- 기대효과
  - 정신재활치료에 효과
  - 도서도우미에 대해서는 일정수당지급으로 직업에 대한 기대감 고취

## □ 자원봉사자 활동 강화

- 목 적 : 환자 및 내원객 안내, 각종 프로그램 운영 지원
- 목 표 : 연인원 1,200명(2004년 1,051명)
- 모집 및 배치 : 자발적 참여 및 각종 자원봉사센터를 통해 접수 및 적재적소에 배치
- 활용방안 : 심리극, 종이접기, 서예요법, 안내데스크 봉사 등
- 자원봉사자 예우
  - 식권 및 기본여비 지급, 지정유니폼 제공, 마일리지 부여
  - 간부진과의 간담회 개최 등

## □ 작은 음악회 개최

- 목 적 : 문화공연 관람을 통한 정신·육체적 건강 증진
- 시 기 : 수시(시 문화과, 세종문화회관 등과 협의)
- 대 상 : 입원환자 및 보호자, 의료진 등 직원

## □ 쉼터 등 연계사업, 사회복지 정보 제공

- 행려환자나 차상위계층 환자들에 대한 안정지원, 쉼터 제공 및 계속 치료 도모(2004년 쉼터연계 173건, 환자상담 808건)

## 다. 의료질관리활동 적극추진 및 경진대회 개최

### □ 목 적

- 직원 스스로 본원의 의료서비스에 대한 의료질관리를 함으로써 의료의 질 향상을 도모
- 업무개선 및 비용절감, 고객만족향상 등 병원 발전방안 수립

### □ 추진방향

- 의료질관리 활동 내실화 : 심의회 및 경진대회 개최
- 전부서·전직원의 자발적, 적극적 참여 유도

### □ 경진대회 개최 계획

- 일 시 : 2005년 11월 중
- 우수자는 병원장 표창, 선진문화체험 우선선발 등 인센티브 부여
- 우수사례의 전직원 공유 및 지속적인 모니터링·재평가

### 3. 의료접근도 향상 및 공공성 강화

지역사회내 정신질환자 조기 발견 및 치료 체계를 구축하기 위하여 공공보건의료사업추진, 교육훈련강화, 가정방문 등을 효율적으로 수행하여 공공의료기관으로 위상정립 및 시민과 함께하는 병원으로 거듭나기 위함

#### 가. 공공보건의료사업 실시

※ 2002~2003년 공공보건의료사업 우수기관으로 선정(보건복지부 주관)

##### □ 목 적

- 만성정신질환자의 사례관리, 재발방지 및 재활 도모
- 지역사회 내 모든 자원과 연계망 구축
- 정신질환의 조기발견 및 예방

##### □ 개 요

- 기 간 : 년 중
- 소요예산 : 90,000천원
- 연계기관 : 각 보건소 정신보건교실 및 정신보건센터, 알코올상담센터, 각 복지관 사회복귀시설 마약퇴치본부 및 송천쉼터, 학교보건원 등

##### □ 사업내용

- 지역내 정신질환자의 사례관리, 주간재활사업
- 무료진료 - 행려정신질환자 사후관리, 또래교실운영
- 환자 자조모임, 환자 가족모임 운영
- 각종 시민대상 정신보건강좌, 청소년약물 예방교육, 방학특별 프로그램운영(주의력향상 교실)
- 응급전화 상담실시 등

##### □ 향후추진계획

- 유관기관 등과의 연계범위 확대 및 활성화
- 지속적인 사업확대 추진

## 나. 시민대상 건강강좌 및 환자작품전시회 실시

### □ 목 적

- 시민을 대상으로 보건소, 종합사회복지관 등과 연계하여 우울증, 치매, 화병, 고혈압 등에 대한 건강강좌를 실시 지역사회 건강증진 도모
- 정신병에 대한 이해도 증진 및 선입견 타파

### □ 추진 방법

- 본원 전문의가 보건소, 정신보건센터, 종합사회복지관, 학교, 기타 사회기관에 방문하여 강의
- 본원 강좌에 지역사회 주민이 내원 참여

### □ 주요 건강강좌

- 일반시민 대상 : 우울증, 화병, 부부갈등, 만성질환 강좌
- 노인 대상 : 노년기를 위한 준비교실(8회 예정), 치매 조기선별검사
- 청소년 대상 : 약물 오·남용 교육, 금연교실 운영
- 아동대상 : 주의력향상, 방학특별프로그램, 또래교실

### □ 심리극 개방

- 매월 1회 일반시민들에게 심리극을 개방하여 정신보건향상 기여, 본원에 대한 인지도 효과 및 정신병 장애 철폐

### □ 환자작품전시회 개최

- ‘정신보건의 날’ 을 맞아 환자들이 치료목적으로 만든 작품 80여점을 시청홍보관 및 본원에서 전시(년 3회 개최)

### □ 향후 추진계획

- 우울증, 치매 등 정신건강 강좌를 비롯하여 주변에서 흔히 발생하고 있는 질병에 대한 강좌 확대
- 지역사회 정신보건센터 등 유관기관과의 연계를 강화하여 참여자가 증대될 수 있도록 홍보
- 정신질환자의 철저한 관리를 위한 보호자 참여 확대 방안 추진



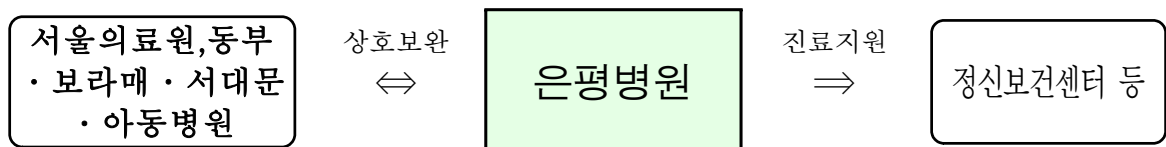
## 다. 정신보건인력 훈련 및 연구 철저

### □ 추진계획

- 자체교육 : 정신과 전공의 수련, 의사 전문교육 및 집담회 실시
- 파견 및 위탁 교육
  - 정신과 전공의 파견교육 : 2명(연세의료원)
    - ※ 본원 정신과 전공의 2005 전문의시험 수석합격
  - 정신보건간호사 위탁교육훈련 : 13명(이화여대, 국립정신병원 등)
- 실습교육
  - 간호대학 실습교육 : 60명(이화여대, 간호대)
  - 임상심리사 심리학과 실습생 교육 : 4월부터 주 2회
  - 음악치료사, 미술치료사 인턴 수련 실시 : 각 5명
  - 정신보건사회복지사 수련 실시 : 2명
  - 의과대 실습교육 : 성균관대, 관동대 의대
- 전문의 임상연구 실시 : 연1편이상 논문 발표
- 의료진 전문학회 참석 등 각종 교육영역 확대

## 라. 타의료기관(병원) 연계진료

- 서울의료원, 동부병원, 보라매병원, 시립서대문병원, 시립아동병원 등과 연계망 구축하여 진료기능 상호 보완
- 타기관에서 본원으로 의뢰된 환자에게 의료서비스 제공
- 신월·은평정신보건센터 등 의료지원
- 추진체계



※ 지역사회내 보건소를 비롯한 1, 2차 의료기관과도 협력체계 유지

## 마. 가정방문 및 전화방문 서비스

- 목 적 : 퇴원환자에 대하여 지속적인 투약 확인 및 가정에서의 생활실태 등을 파악하여 안정적 생활 유지와 재발방지를 위함
- 목 표 : 가정방문 주2회, 전화방문 1,500명(일 6명)  
(2004년 가정방문 249회, 전화방문 1,362회)
- 대 상 : 본원 퇴원환자 또는 정신보건센터 등과의 연계 환자
- 내 용 : 규칙적 생활 및 복약이행, 사회적응상태 확인 등
- 기대효과
  - 복약 중단으로 인한 재발 방지
  - 지속적인 관심표명으로 치료효과 극대화
  - 공공의료기관에 대한 환자의 인식전환과 양질의 서비스 제공

## 바. 무료진료 실시

- 목 적 : 타 기관이나 시설 등에서 내원하기 힘든 환자 및 행려환자에 대하여 무료진료를 통한 치료기회 확대
- 내 용
  - ◆ 정신과
    - 본원에서 퇴원한 행려환자나 차상위계층 환자
    - 진료지원대상기관 : 요셉의원, 장미회, 정신보건센터, 노인복지관, 고아원, 소년의 집 등
  - ◆ 치과 : 장애인 무료진료 실시(2004년 580명)
- 기대효과
  - 지속적인 진료서비스 제공으로 재발 방지
  - 입원치료보다는 통원치료를 가능케함으로써 환자의 일상생활 등의 효과 기대
  - 시의 입원진료비 경감 및 공공의료기관 이미지 제고

## 4. 직장분위기 향상

직원에 대한 사기진작으로 활기차고 열심히 일하는 직장분위기 조성

### □ 기본방향

- 열심히 일하는 부서 및 직원이 우대받는 분위기 조성
- 업무개선, 친절공무원에 대한 격려로 사기진작
- 동호회, 간담회 등을 통한 활기찬 직장 조성

### □ 우수공무원 표창 등

- 서울시 및 중앙부처 표창 추천
  - 우수 및 모범공무원 : 상·하반기 각 1명
  - 서울시장 표창 : 매월 2~3명
  - 정신보건사업 등 사업추진 유공공무원에 대한 표창 추천
- 병원장 자체 표창
  - 각종 친절도 조사 및 의료질관리대회 우수자

### □ 동호회지원 및 간담회 개최

- 동호회 지원 : 4개 동호회
  - 볼링, 등산, 축구, 족구
- 간담회 개최
  - 간부진과 공익요원, 공공근로, 행정씨포터스와 분기 1회 간담회 개최로 문제점 및 애로점 반영
- 직원 단합대회 개최
  - 전 직원이 참여하는 춘·추계 체육대회 활성화로 직원 사기 진작

## 5. 병원운영 효율성 증대

병원환자 증가를 통한 입원환자 증대, 건강보험의 적기 청구를 통하여 병원수익을 증대시켜 운영에 효율성을 기하기 위함

### 가. 병상가동율 향상

#### □ 병상운영현황 및 계획

년도	2002년	2003년	2004년	2005년 목표	비고
입원환자수(명)	63,917	79,045	94,348	103,000	
병상수	217	267	317	317	
가동율(%)	80.7	81.1	81.3	89.1	

※ 2003, 2004년 년차적으로 가동 확대, 현재는 317병상 전체 가동

#### □ 향후 추진계획

- 무료간병인제 확대 추진
- 재활의학과 등의 인력 및 장비 확충으로 환자 적극 유치
- 개방병동의 활성화를 위한 지속적인 홍보 실시
  - 지역방송, 신문, 구청소식지, 버스정류소 등 게재, 팸플릿 배포

### 나. 건강보험 조기청구 및 미수금 방지

- 입원 및 외래 청구(보험 및 의료급여)
  - 전월 발생된 입원의 보험 및 의료급여 청구는 익월 15일 이내, 외래청구는 익월 25일 이내에 청구
- 보완청구 : 지급불능된 청구건수 확인 후 매월말일 전까지 청구
- 청구된 금액과 삭감액의 총괄표는 매월 과별, 주치의별 삭감리스트를 작성 분석 후 매달 말일 전까지 이의신청
- 재원환자 미수금 파악 및 관리
  - 매주 마다 중간심사를 통하여 체납대상자 리스트 작성
- 위와같은 절차를 철저히 준수하여 진료비 누락 방지

## IV

# 당면현안사항

## 1. 무료 간병인제 운영 확대 방안

### □ 2005예산현황 및 문제점

#### ○ 2005예산 및 수혜예상 환자

- 2005예산 : 100,000천원

- 수혜예상 환자수 : 50여명(현재 수혜자 15명/일)

※ 2004년예산 및 수혜자 수 : 140,000천원, 71명(2004, 4월부터 운영)

#### ○ 문제점

- 2005년 예산이 2004년보다 적어 무료간병인 수혜자 감소

### □ 해소방안

#### ○ 복지관 등의 파견 무료 간병인을 확보하여 수혜자 확대

#### ○ 파견현황 : 간병인 수 - 11명/일

(현 파견처 : 교보다솜이, 신사복지관, 서대문복지관, 종로시니어 클럽)

### □ 향후계획

#### ○ 수혜대상자 폭이 확대되도록 예산 확보 노력

## 2. 인력 증원

### □ 문제점

#### ○ 주 40시간근무제 시행에 따른 교대근무인력부족 예상

#### ○ 여성의 경우 분만휴가, 보건휴가, 육아휴직 등 상시결원 발생으로 인한 운영인력 부족 (우리병원 현재 육아휴직 3명, 출산휴가 1명)

#### ○ 가임여성근로자 보호방안에 따른 인력수급이 원활치 못함

### □ 확보방안

#### ○ 병원의 특수성을 감안 전문인력의 전임(또는 비전임)계약직 채용

#### ○ 시 관련부서의 적극적인 협조 필요

## 1. 부분(밤)병원 도입

만성정신질환자들의 퇴원 후 재발방지 및 조속한 사회복귀를 위해 안정적이고 전문적인 치료환경을 제공하고자 「부분(밤) 병원」을 설치·운영하고자 함

※ 「부분(밤)병원」: 야간에는 병원에서 치료 및 수면 후 주간에는 다시 직장, 학교 등의 일상사회생활로 복귀하는 부분입원 형태

### □ 현황 및 문제점

- 서울시에 약 268,940명이 환자로 추정되며, 이들중 약 10%인 27,000명 정도가 입원 치료를 필요로 하고 있음
- 시설부족 등으로 병원에 장기입원함으로써 과중한 입원비부담요인
- 사회적 편견, 가족과 사회의 냉대 등으로 환자들의 안정적인 생활과 조속한 사회적응이 지연되고 있음

### □ 필요성

- 재활치료제공 및 사회복귀 중간 단계로서의 「밤병원」
- 환자가 가정복귀를 거부하는 경우나 보호자들 요구시의 대안
- 장기입원에 따른 국가적 손실 방지 및 행려(노숙)자 의료혜택 제공

### □ 운영계획

- 시설확보 : 기존 장례식장 개·보수 활용(2006.1월 계약완료)
- 운영방법 : 낮 병원 운영체계 도입 및 입원환자 확보 주력 등
- 운영인력 : 기존 인력 최대한 활용
- 예산확보 : 2006 예산편성시 요구(약 1억원 예상)

### □ 기대효과

- 낮병원과 밤병원의 효과적 활용으로 입원환자 및 진료수입 증대
- 정신질환자들의 탈원화 촉진 및 조속한 사회복귀 기대 등