

시정연 2005-PR-50

지속가능발전(SD)과 서울특별시-통영 RCE 협력방안 연구

박은경
김인춘
김호석

2006. 6

연구진

- 연구책임 박 은 경 • 연세대학교 동서문제연구원 객원교수
연세대-통영 RCE 센터 운영위원장
- 연구원 김 인 춘 • 연세대 동서문제연구원 연구교수
- 김 호 석 • 연세대 동서문제연구원 연구교수
-

이 보고서의 내용은 연구진의 견해로서 서울특별시의
정책과는 다를 수도 있습니다.

목 차

1. 연구개요	2
2. 도시의 지속가능한 발전과 지역협력	3
가. 지속가능발전과 도시	3
(1) 지속가능한 도시	4
(2) 서울의 지속가능발전	6
나. 지방 단위 지속가능발전의 추진과 기대효과	9
(1) 지방 단위 지속가능발전의 추진	9
(2) 지방 단위 지속가능발전의 기대효과	12
다. 지속가능한 도시의 장애요인	14
라. 도시의 지속가능발전 제고를 위한 지역협력	16
(1) 지역협력의 필요성	16
(2) 서울의 지역협력 필요성	17
3. RCE와 지속가능발전 교육: 개념과 현안	23
가. RCE 개념	23
(1) RCE의 개념과 필요성	23
(2) RCE 활동은 어떤 기여를 하는가	25
나. RCE의 활동과 현안	27
(1) RCE의 활동 범위	27
(2) RCE의 핵심 요소	28
(3) RCE의 전망 및 현황	35
4. 서울특별시-통영RCE 협력 방안	37
가. 지자체 협력의 목적과 추진방안	37
(1) 지자체 협력의 목적과 의의	37
(2) 추진방안	38
나. 통영 RCE와 지속가능발전 교육	40
(1) 통영 RCE 개요	40
(2) 통영 RCE 추진단계	42
(3) 통영 RCE 프로그램 및 비전	43

다. 서울특별시-통영 RCE 협력 방안	44
(1) 협력 내용	44
(2) 서울특별시의 환경정책과 지속가능발전 교육	46
(3) 협력단계	47
라. 협력프로그램 1: 통영 RCE 교육프로그램 협력 사업	48
(1) 공무원 교육	48
(2) 학생 교육	49
(3) 시민 교육	49
마. 협력프로그램 2: RCE 연구학교 운영 협력	50
(1) 통영 RCE 연구학교	50
(2) 서울시-통영 연계 RCE 연구학교 운영	52
바. 협력프로그램 3: 「녹색서울시민위원회」 「푸른통영21추진협의회」 협력 제도화	53
(1) 「서울시녹색시민위원회」와 「푸른통영21추진협의회」	53
(2) 「서울시녹색시민위원회」-「푸른통영21추진협의회」 협력 방안	56
사. 서울특별시 SD 교육프로그램 운영 방안	57
(1) 지속가능한 도시에서 교육의 역할	58
(2) 국가 지속가능발전교육	60
(3) 서울시 EfSD 프로그램 운영 방안	63
<참고문헌>	69
부록: 유엔지속가능발전교육 통영센터(통영RCE)	72

<표 차례>

표 1. 녹색위의 주요 활동 및 내용	6
표 2. 지역 및 국가의 지속가능발전 지표 (영국의 사례)	9
표 3. 지방정부의 지속가능성 평가항목	10
표 4. 지방정부의 지속가능한 정책추진 평가틀	13
표 5. 전국, 수도권 및 서울의 서비스업종별 비중 (1990-1997)	18
표 6. 우리나라 지역 간 GRDP 비중의 경쟁 및 보완관계	20
표 7. 산업별 취업유발계수	21
표 8. 추진일정 및 추진내용(안)	39
표 9. 「서울행동21」 분야별 행동목표	54
표 10. 지속가능발전교육계획 단계별 과제	61
표 11. 지속가능발전교육 추진전략과 관련 지표	68

<그림 차례>

그림 1. UN-HABITAT SCP 프로그램 참여 도시 현황	5
그림 2. 「서울행동21」의 주요 분야와 행동계획	7
그림 3. 도시기본계획의 변화 내용 (서울시)	8
그림 4. 도시기본계획의 기초 (서울시)	8
그림 5. 서울시 및 수도권 GRDP의 GDP 대비 비중 (서승환, 2004)	17
그림 6. 우리나라 지역별 GRDP 비중 추이 (윤진우 외, 2003)	19
그림 7. 지속가능한 도시 인프라 (OECD, 2006)	21
그림 8. RCE의 잠재적인 관리 요소들	29
그림 9. RCE의 협력 링크	30
그림 10. 국가지속가능발전교육추진 전략 (환경부, 2002)	58

1. 연구개요

□ 연구목적

- 첫째, 서울시가 지속가능한 도시 발전을 위해 추진하고 있는 2020 도시기본계획과 「서울의제21」의 실효성과 효율성을 제고하기 위한 방안으로 지역협력 및 지속가능발전 교육의 중요성을 제시하는 데 있다.
- 둘째, 도시의 지속가능한 발전이 국가 지속가능발전의 기본 단위임을 인식하고 이를 촉진하는 과정에서 지역 간 협력이 매우 중요한 역할을 차지한다는 것을 지적하는 데 있다.
- 셋째, 도시의 지속가능한 발전에 있어서 교육의 역할과 중요성을 지적하고 이를 촉진하기 위해 ‘지속가능발전을 위한 교육’ (Education for Sustainable Development, EfSD)의 의미, 기본 원칙 및 도입방안을 제시하는 데 있다.
- 넷째, 통영 RCE(Regional Centers of Expertise)의 운영과정에서 습득하는 경험과 지식을 통해 서울특별시의 지속가능한 도시 발전을 촉진할 수 있도록 ‘서울특별시-통영 RCE 협력방안’을 제시하는 데 있다.
- 마지막으로, 서울특별시의 지속가능한 도시 발전을 지원하기 위해 ‘지속가능한 발전을 위한 교육’ (EfSD)의 기능을 강조하고, 이를 촉진하기 위한 SD 교육프로그램 운영방안을 제시하는 데 있다.

□ 연구범위

- 지방 단위 지속가능한 발전과 장애요인 분석
- 지속가능한 도시를 위한 지역협력과 교육의 역할 및 중요성
- 서울의 지속가능성 제고를 위한 서울특별시-통영 RCE 협력 방안
- 서울의 ‘지속가능발전을 위한 교육’ (EfSD) 프로그램 운영 방안

2. 도시의 지속가능한 발전과 지역협력

가. 지속가능발전과 도시

- 지속가능한 발전은 21세기 인류사회의 새로운 가치로 자리 잡고 있다. 성장 위주의 발전 과정에서 등장하는 환경파괴와 사회적 불안정성은 기존의 발전방식에 대한 근본적인 재검토를 요구하였고 이는 ‘지속가능성’이라는 개념에 반영되었다.

- 지속가능한 발전의 개념은 1990년대 초반부터 전세계적으로 파급되기 시작하였고 점차 많은 나라들이 중·장기적인 발전계획에서 ‘지속가능성’을 핵심적인 가치로 고려하고 있다. 1987년 WCED(The World Commission on Environment and Development, 환경과 발전에 관한 세계위원회)에서 발표한 ‘Our Common Future’는 지속가능한 발전을 구성하는 핵심적인 요소로 다음 4가지를 제시하고 있다.
 - 경제적 요소: 인류의 기본적 요구를 충족하고 적절한 삶의 질을 유지할 수 있어야 한다.
 - 사회적 요소: 지구 전체 혹은 지역 내 분배적 형평성이 제고되어야 한다. 또한 현세대의 발전방식이 세대간 형평성을 저해하지 않아야 한다.
 - 환경적 요소: 지구 전체 혹은 지역적으로 생물의 다양성과 자연환경의 건전성이 향상되어야 한다.

- 1992년 브라질 리우데자네이루에서 개최된 UNCED(United Nations Conference on Environment and Development, 유엔환경개발회의)에서는 지속가능한 발전을 촉진하기 위한 ‘의제21’을 채택하였다. ‘의제21’ 제28장은 지속가능한 발전에 있어서 지방정부의 역할을 강조하고 지방정부 단위에서의 행동원칙과 지침을 발굴하여 시행할 것을 권고하고 있다.¹⁾

1) 자세한 내용은 정희성 외(2005) 참고

(1) 지속가능한 도시

- 도시는 국가 전체의 사회경제적 발전에 있어서 핵심적인 역할을 한다.
 - 효율적이고 생산적인 도시는 경제성장의 필수적이고 기본적인 요소이며, 견고한 도시경제 기반은 사회경제적 발전에 필요한 원천을 제공하는 데 있어서 핵심적인 요소이다. (UN-HABITAT SCP)
 - 지속가능한 발전 계획은 인류의 기본적 요구와 사회경제적 발전을 환경친화적으로 달성함으로써 사회구성원의 삶의 질과 제도적 기반 및 생태계적 건전성을 제고하는 데 그 목적이 있다.
 - 도시가 직면하는 환경적, 경제적, 사회적 문제들은 해당 도시의 자연적, 사회경제적 환경에 크게 의존하고 있으며, 이를 해결하기 위해서는 각 도시의 차별성을 충분히 고려하여야 한다.
 - 즉 ‘지속가능한 도시’의 개념은 국가 전체의 지속가능한 발전에 있어서 각 지역의 특성을 반영한 분권화된 발전계획 수립이 필수적이라는 인식에서 등장하는 것이다.

- 「지방의제21」과 지속가능한 도시
 - 1992년 브라질 리우데자네이루에서 UN은 지속가능발전을 위한 행동계획인 「의제21」을 발표하였다. 이는 21세기 지구적 지속가능성의 제고를 위해 인류사회가 취할 수 있는 모든 행동계획을 제시하고 있다.
 - 대부분의 환경문제는 지방 단위의 활동에 기반을 두고 있으며, 따라서 지속가능성 제고를 위해서는 각 지역의 환경적, 경제적, 사회적 지속가능성을 향상시키려는 지방정부의 계획과 노력이 필수적이다.
 - 이러한 문제의식 하에 지속가능한 발전을 위한 기본 원칙들을 지방 단위로 재편한 것이 바로 「지방의제21」(Local Agenda 21, LA21)이다.

- 지속가능도시 프로그램(The Sustainable Cities Programme, SCP)은 도시의 환경 계획 및 관리 능력을 제고하기 위해 1990년대 초에 UN-HABITAT와 UNEP(United Nations Environment Program,

유엔환경계획)가 공동으로 마련하였다. SCP는 지방, 국가, 지역, 지구 등 모든 수준에서 환경 거버넌스를 촉진하는 것을 목적으로 하고 있다.

- ‘지역’ 혹은 ‘도시’ 공동체는 생산, 소비, 문화, 정치 등 사회경제적 활동이 이루어지는 가장 기본적인 단위이다. 지속가능발전은 기존의 발전방식에서 등장하는 문제점을 이해하고 이를 해결하기 위한 경제-사회-환경의 통합적 전략 수립을 요구하고 있다.
- 발전에 대한 이처럼 새로운 접근방식은 경제적 성과만을 고려하던 기존 접근보다 다양한 사회적, 자연적 환경의 제약과 기회를 구체적으로 반영할 것을 요구하고 있다.
- 따라서 지속가능발전의 이행을 위해서는 기존 접근방식보다 ‘도시’의 역할이 크게 강조되어야 하는 것이다. 「의제 21」은 제28장에서 이러한 도시 단위 노력의 중요성을 인식하고 각 도시 공동체가 자체의 「지방의제 21」을 마련하여 추진함으로써 국가 지속가능발전의 현실성과 실효성을 제고하고 있다.



그림 1. UN-HABITAT SCP 프로그램 참여 도시 현황

(2) 서울의 지속가능발전

□ 「서울의제 21」

- 서울시는 1995년부터 「의제21」 제28장의 권고에 따라 「지방의제21」을 수립하고 도시의 지속가능한 발전을 제고하기 위해 부단한 노력을 기울여 왔다.

표 1. 녹색위의 주요 활동 및 내용

구분	주요활동 및 내용	비고	
제 1기	1995.11. 22	·위원 100명을 위촉, 녹색위 출범 및 활동 시작	제도적 기반 조성
	1996. 2. 20	·제1차 정기회의 개최, ·초대 위원장 선출 : 박영숙 한국환경사회정책 연구소장	
	1996. 5. 20	·서울특별시녹색서울시민위원회설치및운영조례 제정	
	1996. 7 ~12	·서울의제21 수립 준비위원회(12명) 구성	
	1997. 1 ~5	·서울의제21 추진협의회(200여명) 구성 : ·서울의제21 작성	
	1997. 6. 5	·서울의제21 선포	
	1997. 6. 23 ~27	·UN환경특별총회에 참석 : 서울의제21 홍보	
제 2기	1998. 2. 17	·위원 67명 위촉 ·2대 위원장 선출 : 강문규 아시아시민사회 연구원장	지속가능성 실천을 위한 제도적 전환 모색
	1999. 8~ 2000. 3	·서울의제21 수정위원회(56명) 구성 : ·서울의제21 수정	
	2000. 1. 15	·서울특별시 녹색서울시민위원회 설치 및 운영조례 개정 -녹색위에 지속가능발전위원회(CSD)기능 부여 -공동위원장제 도입 -서울의제21 실천협의회 구성 등 분과위원회 재편	
제 3기	2000. 3. 8	·위원 94명 위촉 ·3자 협력체계 구성 : 공동위원장인 시장, 시민 대표로서 새마을운동중앙협의회 강문규회장, 기업대표로서 서울상공회의소 김상하 회장을 공동위원장으로 선출 ·서울의제21 개정발표	시민과 기업, 서울시간의 3자 파트너십 체계를 구축하여 지속가능성 평가를 통한 구체적인 문제해결 능력 평가
	2001. 2. 6	·기업대표의 교체 : 김상하(전 상공회의소 회장) → 박용성(상공회의소 회장, OB맥주 회장)	
제 4기	2002. 3. 7	·위원 99명 위촉 ·공동위원장 교체: 당연직 공동위원장인 시장과 한국환경사회정책연구소 박영숙소장, 서울상공회의소 박용성회장을 선출	기업과 시민간의 연대에 의한 지속가능성 추진
	2002. 3. 20	·서울특별시 녹색서울시민위원회 설치 및 운영 조례 개정	
제 5기	2004. 4~ 2006. 4	·위원 52명 위촉 ·당연직 공동위원장인 시장과 녹색구매네트워크 이정자 대표, 서울상공회의소 박용성회장을 공동위원장으로 선출	
제 6기	2006. 9~ 2008. 9	·위원 79명 위촉 ·당연직 공동위원장인 시장과 환경운동연합 윤준하 공동대표, 서울상공회의소 손경식 회장을 공동위원장으로 선출	

자료: 녹색서울시민위원회(2006)

- 서울시는 1995년에 시민대표, 시의원, 시민단체, 관련 전문가 등 100인의 위원으로 구성된 ‘녹색서울시민위원회’를 구성하고 이를 주축으로 1996년 ‘서울의제21 실무추진위원회’를 발족하였다.
- 1997년 의제의 분야별 워크숍과 공청회 등 다양한 시민의견 수렴 과정을 거쳐 ‘서울의제21 초안’을 작성하였으며 같은 해 6월 세계환경의 날을 맞아 「서울의제 21」을 발표하였다.
- 이후 서울시는 「서울의제 21」의 홍보와 실천을 위한 다양한 노력을 기울였으며, 사회경제적 여건 변화와 축적된 경험을 기반으로 일부 내용을 수정한 개정판을 2000년 3월에 발표하였다. 「서울의제 21」은 실천력 제고를 목적으로 「서울행동21」로 명칭을 바꾸었다. 「서울행동21」의 핵심 분야와 주요 행동목표는 다음 그림과 같다.

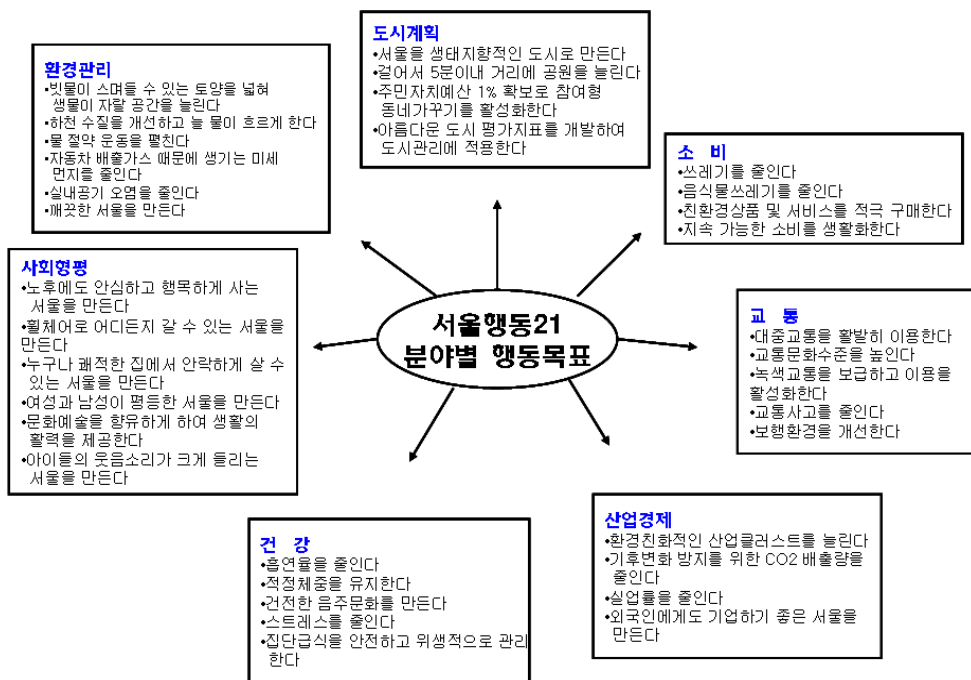


그림 2. 「서울행동21」의 주요 분야와 행동계획

□ 2020 서울도시기본계획

- 도시의 중장기발전계획은 「국토의 계획 및 이용에 관한 법률」 제 19조에 의거하여 작성되는 ‘도시기본계획’을 통해서 수립된다. 이 계획은 도시의 기본적인 공간구조와 장기 발전방향을 제시하는 종합계획으로 하위 도시계획 수립의 지침이 된다.

- 서울시는 2004년 2020년을 계획 목표연도로 정한 도시기본계획인 「2020 서울도시기본계획」을 수립하여 발표하였다. 이 계획은 1997년 수립된 「2011 도시기본계획」을 수정·보완한 것으로 그간의 국내외 여건 변화를 반영한 것이다. 기본계획 기초의 주요 변화는 다음 그림과 같다.



그림 3. 도시기본계획의 변화 내용 (서울시)

- 「2020 도시기본계획」의 기본 기조는 개발을 통한 양적 성장을 지양하고 도시 전체의 삶의 질을 제고하는 것으로 정하고 있다. 이러한 도시발전 계획의 기조 변화는 「서울의제 21」 행동목표의 하나인 ‘지속가능한 도시계획’을 반영하고 있는 것이며 발전계획에 지속가능성의 개념을 포함할 것을 권고하는 「의제21」의 이념을 반영하는 것으로 볼 수 있다.

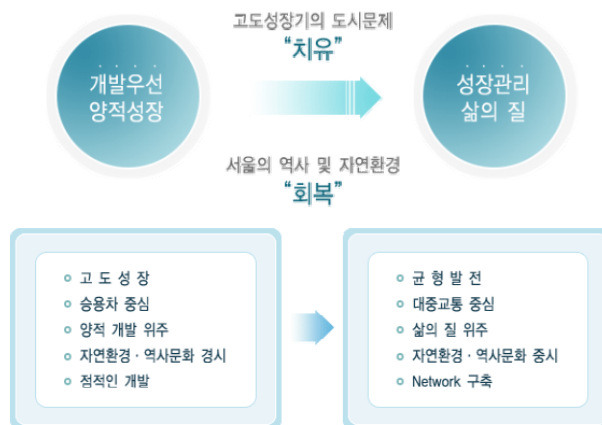


그림 4. 도시기본계획의 기조 (서울시)

나. 지방 단위 지속가능발전의 추진과 기대효과

(1) 지방 단위 지속가능발전의 추진

□ 지방 단위의 지속가능한 발전은 지방정부의 정책 및 시책 운영과 중장기 도시계획 수립에 있어서 지속가능한 발전의 개념과 원칙을 반영함으로써 추진된다. 지방정부의 지속가능한 발전을 계획하고 평가하기 위해서는 경제, 사회, 환경 등의 측면에서 발전성과를 측정하고 평가하는 지표가 필요하다. 다음은 영국에서 개발된 지역 및 국가의 지속가능발전 지표이다.

표 2. 지역 및 국가의 지속가능발전 지표 (영국의 사례)

	지역 지표	국가 지표
경제 성장	1인당 총부가가치	1인당 GDP
투자	제조업 산출 대비 투자비율	GDP 대비 총 투자비율 및 사회간접자본투자비율
고용	근로가능연령 인구대비 경제활동인구 비율	근로가능연령 인구대비 경제활동인구 비율
빈곤 및 사회 배제	경제활동을 하지 않은 가구의 경제활동인구 및 비전문직경제활동인구	경제활동을 하지 않은 가구의 경제활동인구 및 비전문직경제활동인구
	저소득 가구의 아동 비율	저소득 가구의 아동 비율
	에너지 부족을 경험한 가구비율	에너지 부족을 경험한 독신 노인가구비율
교육	Level 2 수준 이상의 교육과정에 있는 19세 비율	Level 2 수준 이상의 교육과정에 있는 19세 비율
건강	출생시 기대여명	건강 기대여명
주택	'적절한 주택' 기준을 준수하지 못하는 주택비율	'적절한 주택'에서 주거하지 않은 가구 비율
범죄	영국 범죄조사비율, 차량을 이용한 절도, 주거지에서의 강도 및 절도	차량을 이용한 절도, 주거지에서의 강도 및 절도
기후 변화	이산화탄소 배출량	온실가스 배출량
대기질	-	대기오염이 심한 날수
교통량	교통량	교통량
담수질	양질의 강 비율	양질의 강 비율
야생동물	농지와 산림 조류 지수	농지와 산림 조류 수
토지사용	개발 용지에 대한 주택건축 비율	개발 용지에 대한 주택건축 비율
폐기물	가정 폐기물 및 재활용	가정 및 전체 폐기물 관리

자료: 정희성 외(2005)에서 재인용.

□ 우리나라에서도 지방정부의 지속가능한 발전을 촉진하기 위해서 지방 정부 단위의 지속가능성 평가항목을 개발하였다(환경부, 2002). 평가의 지표는 ‘시정목표’, ‘조직 및 자원’, ‘정책 및 제도’ 그리고 ‘집행 및 실적’ 등 크게 4 분야를 선정하고 각 분야의 주요 항목 및 세부 항목을 정해 발전전략 수립 및 평가에 활용하도록 하고 있다.

표 3. 지방정부의 지속가능성 평가항목

분야	항목		세부항목
시정 목표	지속가능성 인식		시정목표에서 환경과 지속가능성에 대한 인식
	목표와 과제 일관성		시정목표와 중점과제의 연계 및 일관성
	목표와 공간 일관성		시정목표와 도시공간의 연계 및 일관성
조직 및 자원	조직	행정조직	환경 관련 행정의 협의 및 조정체계의 존재 행정에 지속가능한 개발, 환경의식의 존재 의사결정의 자율성과 융통성 지자체의 특성을 고려한 업무영역의 개발
		위원회조직	지속가능 관련 위원회의 다양성 지속가능 관련 위원회의 권한
	자원		환경 관련 행정인력 환경 관련 예산규모
정책 및 제도	환경관리 및 계획		환경관리수단의 다양성 환경 관련 단일주체계획의 수립 정도 환경규제수단 관련 조례 등의 설치
	평가 및 감시, 인증		감시 및 평가의 주기적 실행 환경 관련 보고서의 주기적 발행 환경 인증 및 시상제도의 도입
	협동 및 파트너십		「지방의제21」의 수립 및 실천 국내외 네트워크 가입에 의한 경험 공유 다양한 환경 관련 교육 및 연수의 도입 관민 협력체계 혹은 협정 체결 환경행정 및 정보네트워크 구축
집행 및 실적	경제적 수단		부담금, 예치금의 징수실적
	규제건수		환경오염 등의 적발 건수
	환경용량		지자체 환경용량의 변화 환경오염 수준의 개선 환경자산의 보존

자료: 환경부 (2002)

□ 지속가능한 발전을 지방 단위에서 추진하는 것이 바람직한 이유는 ‘사회-경제-환경의 통합’이라는 지속가능한 발전의 기본 원칙이 지방 단위에서 더 효과적으로 실현될 수 있기 때문이다. 지방 단위 지속가능한 발전은 다음과 같은 특성을 가지고 있다.

- 지역 특성에 맞는 발전: 지방 단위 지속가능한 발전은 각 지역의 사회경제적 여건과 자연환경 조건을 고려하여 개별화될 수 있다.
- 추진의 효율성과 참여 확대: 지속가능한 발전은 기존 발전 방식에서 등장하는 문제들을 해결하기 위한 대안으로 등장한다. 한 사회가 직면하는 문제는 다양한 이해관계자들의 참여를 통해 해결되어야 한다. 또한 각 지역 특성에 맞는 대안은 구성원의 삶의 질 제고에 더욱 효과적이다.
- 자연환경 서비스의 국지성: 자연환경의 서비스는 특정 지역에 대해 집중적으로 제공된다. 따라서 이러한 환경의 변화와 관리는 해당 지역 단위에서 이루어지는 것이 더욱 효과적인 것이다.
- 의사결정 및 문제해결의 효율성: 지방 단위의 발전계획 수립이나 조정은 중앙정부에 비해 빠르고 효율적으로 이루어질 수 있다. 또한 해당 지역의 문제해결이나 갈등 조정에 있어서도 지방정부가 중앙정부에 비해 더 효과적이다.
- 자원 조달 및 이용의 효율성: 지속가능한 발전의 추진을 위해서는 다양한 유무형의 자원이 투입된다. 지방정부는 요구되는 자원의 파악과 이용방식 결정에 있어서 중앙정부에 비해 효과적으로 역할을 수행할 수 있다.
- 비용과 편익 주체의 일관성: 지속가능한 발전을 위해서는 정부와 시민들의 참여가 필수적이다. 이러한 노력의 비용과 편익 주체가 일치하지 않는다면 참여의 유인은 크게 감소하게 된다. 지방 단위의 지속가능한 발전 추진은 해당 지역의 문제를 중심으로 추진되기 때문에 지방정부 및 지역 주민의 참여에 더 큰 유인을 제공한다.

(2) 지방 단위 지속가능발전의 기대효과²⁾

□ 도시 기반의 지식

- 지속가능발전은 기존 사회경제적 제도의 변화에 있어서 다양한 사회구성원의 참여를 기본적인 원칙으로 삼고 있다.
- 이러한 원칙은 새로운 발전방식이 구성원 혹은 공동체가 직면하고 있는 문제들을 실제로 해결할 수 있는 대안이 되어야 함을 강조하는 것이다. 이를 위해서는 각 도시의 고유한 여건을 평가하고 검토하는 과정을 통한 지식 축적이 요구된다.

□ 상호연관성과 인식

- 지속가능발전의 이상과 부합하는 발전방식은 다양한 이해관계자의 당면과제를 이해하고 이를 해결하기 위한 갈등조정과 정책의 조화를 고려한 ‘통합적 의사결정방식’ (the integration approach to decision making)이 요구된다.
- 이를 위해서는 전체론적 혹은 하향적 접근보다는 개체론적 혹은 상향적 접근이 바람직하다. 즉, 사회 전체의 문제를 ‘도시 고유의 문제’와 ‘도시 간 상호의존성’으로 분리하여 인식하는 것이 중요하다.

□ 건전한 도시발전은 지속가능한 사회의 기반

- 도시공동체는 사회경제활동과 사회문제 해결을 위한 의사결정의 기본 단위이다. 따라서 건전한 도시발전은 지속가능발전의 핵심적인 목표이다.
- 건전한 도시발전을 통해 지속가능발전을 이행하기 위해서는 도시 단위 발전을 위한 문제, 요구되는 지원, 자원, 제도, 환경 등을 고려하여야 한다.

□ 도시는 변화를 위한 기본 단위

- 지속가능발전의 이행을 위해서는 사회구성원의 행태 변화가 필연적

2) WWF-UK (2004)를 참고하였음.

으로 수반되어야 한다. 사회구성원의 행태는 경제적 수준, 제도적 여건, 자연적 환경 등 외부적 요인에 영향 받으며, 이러한 요인의 특성은 지역적 차별성을 갖는다.

- 따라서 사회구성원의 행태변화를 유인하기 위해서는 이에 영향을 주는 도시 고유의 결정요인에 대한 이해가 필요하다.

□ 지속가능발전의 효율적 이행

- 지속가능발전은 유무형의 자원을 배분하는 방식의 변화를 요구한다. 이는 생산과 소비의 방식 변화는 물론이고 사회적 자본의 축적 및 사용방식의 변화를 포함한다.
- 지역적 특성을 고려한 지속가능발전 전략은 자원배분 방식과 사회적 자본의 이용방식 변화의 효율성과 유효성을 제고할 수 있다.

표 4. 지방정부의 지속가능한 정책추진 평가틀

구분	분야		세부항목
정책분야	하드웨어	생태환경	대기, 수질/물, 폐기물
		도시환경	생태, 교통, 도시계획
		사회복지 및 문화	사회복지, 문화
	소프트웨어	교류 및 협력	국제교류 및 협력, 시민교류
		제도 및 평가	관련제도, 조직, 평가체계
성공요인	조직		조직체계, 조직기능
	예산 및 제도		제도체계, 재정구조
	참여체계		주요참여주체, 참여방법, 평가 및 모니터링

자료: 환경부 (2002)

다. 지속가능한 도시의 장애요인

- 지속가능발전의 이행에 있어서 도시의 중요성과 역할은 지방 혹은 도시 단위의 지속가능발전을 추진하는 것이 매우 중요한 요소임을 지적하고 있다. 이러한 인식은 이른바 ‘지속가능한 도시계획’ (sustainable city planning)의 등장과 발전을 촉진하고 있다.

- 지속가능한 도시계획을 위해서는 도시의 특성과 도시 간 상호의존성을 이해하는 한편, 이를 기반으로 한 분권화된 의사결정이 가능하도록 하여야 한다. 기존의 획일적이고 중앙집권적인 도시발전계획을 지속가능발전의 맥락에서 통합적이면서 분권화된 발전계획으로 바꾸기 위해서는 각 도시 고유의 발전단계, 인구학적 구조, 지리적 특성, 규제, 지방정부의 안정성, 재정구조, 인적 물적 부존자원 등을 고려한 대안 마련이 요구된다. 또한 지속가능한 도시발전의 이행을 위해서는 도시발전의 복잡한 이해관계와 상호 경쟁적인 당면과제를 고려한 장기적인 사전작업이 요구된다. 이러한 방식의 발전계획 수립 및 이행에 있어서의 주요 장애요인은 다음과 같다.³⁾

- 인식 및 행태적 장애요인
 - 도시가 직면하는 문제들에 대한 이해의 부족
 - 도시발전과 관련된 문제의 복잡성
 - 문제의 인식과 해결을 위한 정보의 부족
 - 지방정부의 발전계획 이행에 있어서 등장하는 불확실성
 - 문제와 당면과제들 간 우선순위 결정의 어려움
 - 도시의 당면과제와 기존 발전방식에 대한 인식의 차이

- 제도 및 구조적 장애요인
 - 도시발전과 관련된 정보의 공유
 - 발전계획의 수립과 이행에 있어서 중앙정부와 밀접한 연계

3) REC (2001) 참고.

- (지방)정부조직의 수직적 구조로 인한 소통의 제한
- 지역적 특성을 고려하지 못하는 획일적 규제구조
- 도시간 제도적 기반 및 부존자원의 차별성

□ 경제, 재정 및 시장 장애요인

- 지속가능한 방식의 사회적 투자에 대한 재정적 동기 부족
- 환경에 대한 투자에 있어서 상이한 가치평가
- 발전계획 추진을 위한 자원 부족
- 특정 도시의 발전방식 변화가 유발하는 다양한 외부효과
- 특정 도시의 발전방식 변화의 공공재적 특성(무임승차)
- 지방 재원의 이용방식 변화에 대한 지역 내 합의도출

라. 도시의 지속가능발전 제고를 위한 지역협력

(1) 지역협력의 필요성

- 도시발전을 위한 지역협력(regional cooperation)이란 한 지역의 발전 목표를 달성하기 위해서 다른 지역의 유·무형 자원을 활용하거나 두 지역 이상이 동일한 발전목표를 공동으로 달성하기 위한 일련의 노력으로 정의될 수 있다.

- 도시발전은 다양한 유형의 제약에 직면하게 된다. 이러한 제약에는 재정적 제약, 제도적 제약, 행정적 제약, 기술적 제약 등이 있으며, 지역협력은 이러한 제약을 완화하고 발전계획을 효율적으로 추진할 수 있도록 한다.

- 재정적 제약
 - 도시발전계획의 효과적인 추진을 위해서는 재원의 확충이 필수적이다. 특정 도시는 다른 지역과의 균형발전을 근거로 중앙정부로부터 일정 재원을 지원받을 수 있다.
 - 만약 발전계획을 통해 다른 지역이나 국가 전체의 후생을 향상시키는 효과가 기대된다면 그 편익에 상응하는 재원을 중앙정부나 관련 지역으로부터 조달할 수도 있을 것이다.

- 제도적 제약
 - 법을 포함한 모든 사회경제적 제도는 경제적 자원배분방식을 규정하는 역할을 한다. 도시발전을 위한 계획은 기존과는 다른 방식의 자원배분을 포함하는 경우가 있다. 또한 한 지역의 발전계획이 다른 지역의 발전과 상충하는 경우가 있다.

- 행정적 제약
 - 특정 발전계획이 해당 도시의 행정적 범위를 초과하여 영향을 미치는 경우에는 관련 계획의 추진을 위한 지역 간 협의가 전제되어야

한다.

□ 기술적 제약

- 특정 개발계획은 다른 지역에 풍부하게 분포되어 있는 인적, 물적 자원이나 사회기반시설을 활용함으로써 쉽게 추진될 수 있는 경우가 있다. 이러한 경우에 지역협력은 발전계획의 효율성을 제고하는 역할을 한다.

(2) 서울의 지역협력 필요성

□ 국가경제에서 서울의 위상과 역할의 변화⁴⁾

- 서울특별시의 지역총생산(GRDP)이 GDP에서 차지하는 비중은 1985년 22.8%에서 1993년 24.7%로 증가한 후 점차 감소하는 추세를 보이고 있다.

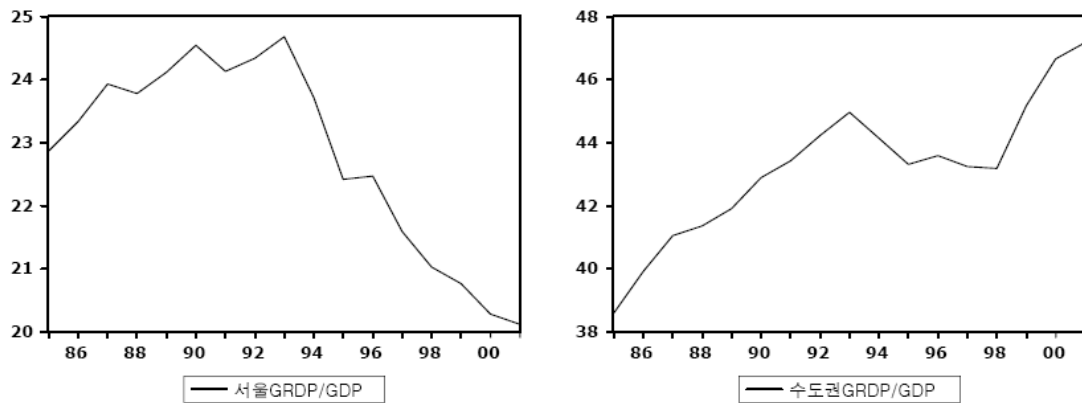


그림 5. 서울시 및 수도권 GRDP의 GDP 대비 비중 (서승환, 2004)

- 최근 10년여 간의 감소추세는 일반적인 체감 변화와 상반된 것이며 그 이유는 수도권 지역총생산이 GDP에서 차지하는 비중을 통해 알 수 있다. 다음 그림은 서울과 수도권 GRDP가 GDP에서 차지하는 비중을 나타내고 있다. 서울의 비중이 1993년 이후 점차 감소하는 반면, 수도권의 비중은 지속적으로 상승하는 것을 알 수 있다.

4) 서승환 (2004) 참고.

- 이는 1993년 이후 서울특별시의 사회경제적 구조에 큰 변화가 있었으며 점차 소비도시화 되어가고 있음을 의미하는 것이다.

□ 서울의 경제구조 변화와 지역 간 의존관계

- 서승환 (2004)의 분석에 따르면 1985년 이후 서울시의 제조업 비중이 점차 감소하고 있는 반면, 서비스산업의 비중은 점차 높아지는 추세를 보이고 있다.
- 특히, 개인서비스업의 비중이 타 지역에 비해 높은 증가세를 보이고 있어 서울의 경제구조가 서비스업 중심으로 급격히 개편되고 있음을 알 수 있다.
- 서비스업 중심으로서의 서울시 경제구조 변화는 다음 표에 요약되어 있다. 경제 전체의 서비스업 평균 비중은 54.3%이지만 수도권과 서울의 서비스업 비중은 각각 66.1%와 84.2%로 서울 및 수도권 지역의 서비스업 증가 추세를 잘 나타내고 있다. 특히 운수창고및통신업과 금융·보험·부동산및사업서비스업은 전국 수준과 큰 차이를 보이고 있다.

표 5. 전국, 수도권 및 서울의 서비스업종별 비중 (1990-1997)

	전 국	수 도 권	서 울
전기.가스.수도사업	0.021	0.015	0.008
건설업	0.114	0.112	0.090
도소매 및 음식숙박업	0.125	0.142	0.191
운수창고 및 통신업	0.066	0.081	0.113
금융·보험·부동산 및 사업서비스업	0.173	0.260	0.375
사회 및 개인서비스업	0.044	0.051	0.065
합	0.543	0.661	0.842

자료: 서승환 (2004)

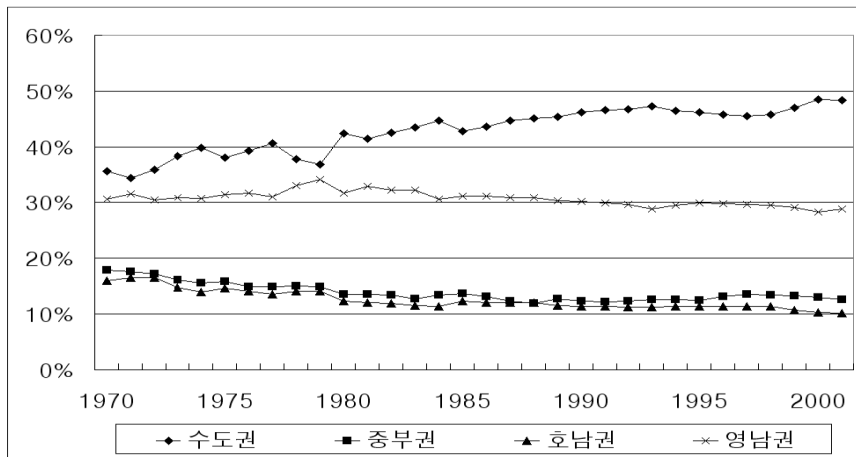


그림 6. 우리나라 지역별 GRDP 비중 추이 (윤진우 외, 2003)

□ 서울시 경제와 다른 지역 간의 경쟁 및 보완관계

- 윤진우 외(2003)는 Nazara et al. (2001)에서 개발된 Dendrios and Sonis 모형을 국내에 적용하여 1970~2001년간의 자료를 통해 우리나라의 지역 간 GRDP의 경쟁 및 보완관계를 분석하였다.
- 아래 표의 탄력성 수치는 상단 지역의 성장이 좌측 지역의 성장에 미치는 영향을 나타낸다. 예를 들어, 수도권 GRDP 비중이 1% 성장하는 경우 강원지역의 GRDP 비중이 0.582% 증가함을 의미한다.
- 아래 표의 부호는 양(+)인 경우 보완관계, 음(-)의 경우 경쟁관계가 있음을 의미한다. 예를 들어, 수도권의 GRDP 비중이 증가하는 경우 강원, 부산, 경남 지역의 GRDP 비중은 증가하고 충남, 전북, 경북 지역의 GRDP 비중은 감소한다.
- 지역 간 GRDP 비중의 경쟁 및 보완관계는 대상 기간의 통계자료에서 얻어지는 상관관계를 분석한 것으로 ‘인과성’ (causality)에 대한 엄격한 이론적 기반을 둔 것은 아니지만 생산과 소비의 복잡한 지역 간 의존관계를 간단하고 집계적으로 묘사하여 지역 간 상호 의존관계를 쉽게 이해할 수 있도록 하고 있다.

표 6. 우리나라 지역 간 GRDP 비중의 경쟁 및 보완관계

	수도권			중부권			호남권		영남권			
	서울	경기	인천	강원	충북	충남	전북	전남	부산	경북	대구	경남
서울	-0.105	-0.467	-0.717 ^a	-0.866			-0.379		-0.066			
경기	-0.321	0.792 ^a	-0.755 ^a	0.099			-0.560 ^a		-0.295			
강원	0.582			0.846 ^a	-0.547 ^a	-0.514 ^c	0.363		0.944			
충남	-1.649 ^c			-0.375 ^a	-0.663 ^a	-0.415	-0.106		-1.260 ^c			
전남	-0.901			-0.515			-0.912 ^a	0.468	-0.957			
부산	0.579			0.332			-0.021		0.486 ^a	1.110 ^a	-0.089	0.007
경북	-0.985			0.058			-0.898 ^b		-0.156	0.570 ^a	-1.020 ^a	-0.167
경남	0.523			0.403			-0.307		-0.228	0.167	-0.500 ^b	0.778 ^b

a: 유의수준 5%이내에서 기각, b: 유의수준 10%이내에서 기각, c: 유의수준 20%이내에서 기각

	수도권			중부권			호남권		영남권			
	서울	경기	인천	강원	충북	충남	전북	전남	부산	경북	대구	경남
서울	⊖	⊖	-	-			-		-			
경기	-	+	-	+			-		-			
강원	+			+	-	-	+		+			
충남	-			-	-	-	-		-			
전남	-			-			-	+	-			
부산	+			+			-		+	+	⊖	+
경북	-			+			-		-	+	-	-
경남	+			+			-		-	+	-	+

자료: 윤진우 외 (2003)

□ 서울시의 경제가 국가 경제에서 차지하는 비중은 여전히 높은 수준이지만 최근 급격히 서비스업 중심으로 재편되고 있으며 다른 지역의 성장과 차별적인 연관관계가 있다는 것이 지적되었다. 이러한 현상은 서울시의 지속가능한 발전에 있어서 몇 가지 함의를 제시한다.

- 서비스업 중심으로의 경제구조 개편은 물류수요를 증가시켜 수도권의 교통량과 대기오염 배출을 증가시키는 효과가 있다. 반면, 일반적으로 제조업은 서비스업에 비해 환경오염 배출량이 크기 때문에 서울시 제조업 비중의 감소는 산업부문에서 배출되는 환경오염을 일부 감소시키는 효과가 있다. 즉, 전체 환경오염은 감소하는 효과가 있지만 대기오염은 유발되는 교통수요에 따라 더 증가할 수도 있는 것이다.
- 서비스업 중심의 경제구조 개편은 서울 및 수도권의 인구집중을 심화시키는 효과가 있다. 업종별 산출액 대비 취업자 수를 나타내는 ‘취업계수’를 살펴보면 제조업은 4.9(명/10억원)인데 비해 서비스업은 18.2(명/10억원)로 약 3.7배 높은 수준이다. (2000년 산업연관표 기준) 앞서 살펴본 것처럼 서울의 GRDP에서 서비스업의 비중이 높아지고 있는데, 이는 기존의 경제구조에 비해 서울의 노동수요가 더 커지고 있음을 의미하는 것이다. 이러한 노동수요 증가는

서울 및 수도권인 인구유입을 유발할 것이다. 하지만 일시적으로는 서울의 제조업에 종사하던 노동력을 다른 지역 및 업종으로 분산시키거나 실업을 유발하는 효과가 있다.

표 7. 산업별 취업유발계수

단위: 명, 10억/명, 명/10업

	1990 ¹⁾	1995 ¹⁾	2000		
			취업자수(A)	산출액(B)	취업계수(A/B)
농 립 어 업	81.9	61.3	2,228,849	38,286	58.2
광 업	22.5	12.1	19,010	2,648	7.2
제 조 업	15.2	8.6	3,195,100	647,344	4.9
전 력 · 가 스 · 수 도	5.4	3.4	71,944	31,488	2.3
건 설	13.3	11.5	1,248,774	99,268	12.6
서 비 스 업	32.7	25.7	9,912,879	543,909	18.2
전 산 업 ²⁾	24.4	16.9	16,676,556	1,362,945	12.2

자료: 한국은행(2004)

- 서울시의 경제구조 변화는 도시 인프라의 구축 및 재편을 요구한다. 도시의 인프라는 크게 교통, 통신, 의료서비스, 교육, 에너지, 용수, 폐기물 처리 등으로 구성된다. 경제구조의 변화는 기존 인프라체계의 변화를 요구하며, 새로운 사회경제구조에 적합한 인프라 구축은 지속가능성 제고를 위해 필수적인 요소이다.

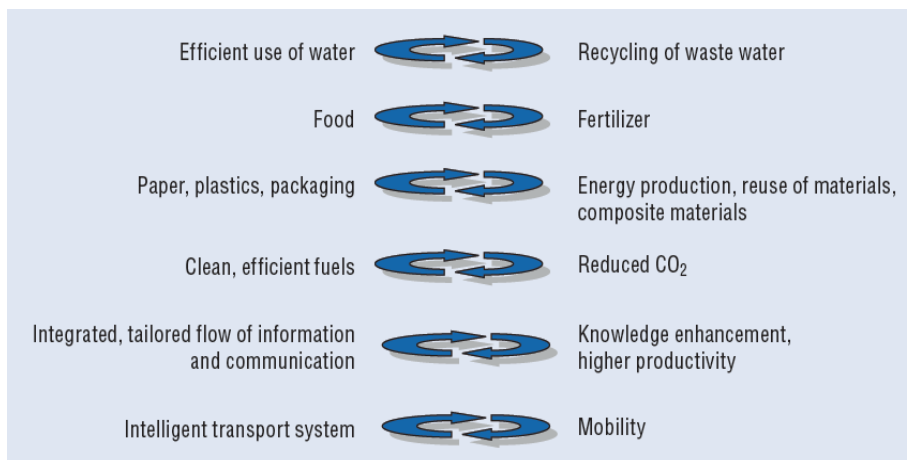


그림 7. 지속가능한 도시 인프라 (OECD, 2006)

- 서울시의 지속가능발전 전략은 서울 및 다른 지역의 환경적, 사회경제적 여건 변화에 신축적이어야 하며, 이 과정에서 지역협력은 참여 지역의 발전 효율성을 제고한다. 서울시는 ‘서울의제 21’ 과 ‘2020 서울도시기본계획’ 을 통해 지역 자체의 지속가능발전 전략을 추진하고 있다. 서울의 지속가능발전 전략은 서울은 물론 관련 지역의 환경 및 사회경제적 여건 변화에 따라 조정되어야 한다. 지역 특성과 여건 변화에 신축적으로 대응하여 발전전략을 추진할 수 있다는 점이 바로 지방 단위 지속가능발전의 장점이다.

- 서울시는 도시 자체의 지속가능한 발전의 추진과정에서 크게 세 가지 유형의 지역협력이 필수적이다.
 - 경제적 협력: 국가 경제에서 지역별 산업구조 분포 변화는 환경과 사회경제적 여건의 변화를 유발한다. 따라서 국가 경제 전체에서 서울 경제의 역할과 비중을 전망하고 이를 국가 발전계획 수립에 반영하는 것은 서울은 물론 국가 전체의 지속가능한 발전에 큰 기여를 할 것이다.
 - 환경적 협력: 대부분의 도시들이 직면하는 대기오염, 수질오염, 폐기물 등 주요 환경문제는 인근 지역에 파급되는 것이 일반적이다. 행정구역을 따라 환경오염의 범위가 제한되는 것은 아니기 때문이다. 따라서 서울시가 직면하는 환경문제의 지역 간 연관성을 파악하는 것은 문제해결을 위해 필수적이다.
 - 사회적 협력: 지속가능한 발전을 위해서는 다양한 형태의 자원과 경험/지식의 축적이 필요하다. 각 지역의 특성에 맞춰 추진되고 있는 발전전략에서 얻어지는 경험과 지식을 지역 간에 공유함으로써 전체 지역의 발전효율성을 제고할 수 있다.

3. RCE와 지속가능발전 교육: 개념과 현안⁵⁾

가. RCE의 개념

(1) RCE의 개념과 필요성

- 지역전문지식센터(Regional Centers of Expertise, RCE)의 필요성
 - 지속가능발전 교육은 사회의 모든 분야에서, 모든 교육 수준에서 기존의 적절한 주제와 관련시켜 통합적인 방법으로 관심을 가져야 하는 과제이다.
 - 그럼에도 아직 많은 과제가 남아 있는데, 무엇보다 과학기술 및 다른 지속가능 요소(전통지식, 도덕, 가치 등)를 교육과정에 통합시키는 것이고, 원활한 의사소통 없이 개별적으로 지속가능발전 교육을 추진했던 각 기관들 사이에 의사소통, 조정, 협력을 강화시켜야 하는 것이다.
 - 세계 각 지역의 최신 정보 및 기술에 접근하는 기회의 격차를 좁혀야 하는 필요성이 존재하는데, 이를 충족시키기 위해 지역적 차원에서 지속가능발전 교육에 종사하는 다양한 협력체들 사이의 공조를 강화시킬 수 있는 환경을 조성하는 것이 중요해진다.
 - ‘지속가능발전 교육을 위한 지역전문지식센터(RCE)’는 지속가능발전 교육을 위한 혁신적 프로그램을 공동으로 개발하는 일뿐 아니라, 관련 기관들 사이의 긴밀한 협력을 통해 지식과 정보의 교류를 가능하게 하는 중요한 원동력이 된다.
 - RCE를 설립하는 일은 1) 이미 RCE 형식의 활동을 펼쳐온 사람들에게는 또 다른 자극제가 될 것이며, 2) RCE 형식과 유사한 활동을 찾고 있는 사람들에게는 협력과 공동 프로젝트의 좋은 본보기가 될 것이다.

5) 이 부분은 RCE에 관한 자료로서의 이해를 위해 『지속가능 발전을 위한 교육- RCE에 기반을 둔 범지구적 학습 공간을 지향하며-』(유엔대학교등연구소, (통영시), 2005) 제3장 내용을 정리했다.

□ RCE 란 무엇인가?

- RCE는 형식적인 조직의 개념과는 달리, 지역 단위로 활동하는 사람들 사이에 지속가능발전 교육을 위한 협력을 강화시키기 위해 마련된 하나의 정보망(network)으로 볼 수 있다. 이 지역 단위의 정보망은 자발적이고, 유연하며, 포괄적인 성격을 갖는다.
- RCE는 지속가능발전교육 활동에 관한 새로운 방안 마련을 촉진시키고, 지속가능발전교육을 위한 관계자들을 한데 모으고, 그들의 활동을 최적화시키는, 기존 조직들 간의 정보망이다. 여기서 말하는 지역은, 프랑스의 브루타뉴 지방, 일본의 도호쿠 지방 등 한 나라의 지역 또는 지방 규모의 구역을 뜻한다. 이 구역에 거주하는 사람들은 공통된 경제, 사회, 문화, 환경적 조건하에 살고 있어서 다른 지역에 비해 상대적으로 쉽게 모일 수 있다는 장점이 있다. 이것이 RCE가 지역단위로 설립되는 이유이다.
- 특정 지역의 지속가능성 문제를 교육을 통해 다룰 때에는 해당 지역에 초점을 맞추는 것이 필수적이다. RCE가 타조직과의 협력을 기초로 하고 있지만, 업무의 질은 각 조직의 관계자들에 의해 좌우된다는 점을 간과해서는 안 된다.
- 초등학교, 중학교, 및 고등학교 교사들과 대학 교수들, 연구자들, 박물관 전문가들, 지방자치단체 관리들, NGO, 지속가능발전교육에 종사하는 지역단위의 조직들, 지역 기업의 대표자들 및 언론인들은 그들의 전문지식과 열정을 통해서 RCE 업무 수행 및 성공에 대한 확고한 의지를 보여줄 것이다. 박물관, 식물원, 과학 테마파크, 동물원 분야의 전문가들도 이에 동참할 수 있을 것이다.
- RCE는 각 지역적 조건과 경험에 따라 그 규모, 협력 관계, 기능면에서 다를 것이다. 특히, 지속가능발전 교육을 위한 기관 및 관련 협력 기관의 종류와 수가 각 지역마다 다양할 것이다. RCE는 각 지역의 문제를 파악하고 이를 통합적으로 처리해야 하지만, 그렇다고 자체적으로 해결하는 일이 없도록 해야 한다.
- 지속가능발전 교육은 모든 연령층의 사람들이 지속가능한 미래 건설에 대한 책임을 지게 만들도록 노력한다. 비록 RCE 활동이 특정 지역의 조건에 따라 다르고 그에 따른 제약도 받겠지만, 몇 가지 보

편적인 임무 수행에 RCE 활동이 기여하는 바는 크다고 할 수 있다.

(2) RCE 활동은 어떤 기여를 하는가?

□ RCE는 지속가능발전을 위한 협력을 증진시킨다.

- RCE는 과학, 기술, 교육 간의 연계, 그리고 형식(formal), 무형식(non-formal), 비형식 교육(informal) 간의 연계 및 초·중등교육(유치원~고교), 대학, 평생 교육 간의 연계를 형성하기 위해 애쓰고 있다.
- 이 같은 협력과 파트너십을 통해 최신 기술의, 도전적이고 혁신적인 학습 프로그램을 개발하기 위해 RCE는 다른 수준의 교육을 제공하는 조직들 간에, 그리고 지속가능발전 교육과 관련된 다른 조직들 간에 정보와 경험의 개발 및 교류를 촉진시킬 것이다.
- 정보와 경험의 공유를 통해서, 관계자들은 자체의 활동을 증진시키고, 불필요하게 중복되는 활동은 피하기 위해 서로 간에 조정을 할 것이다.

□ RCE는 지속가능발전을 지향하는 교육방향으로 재설정한다.

- RCE는 기존의 프로그램과 주제를 지속가능발전 교육의 관점에서 다루고, 통합된 지속가능발전 교육과정을 고안해냄으로써, 교육방향을 재설정하는 역할을 담당한다.
- RCE는 지속가능발전 교육이 시행되는 해당 지역의 현안 문제와 상황에 맞게 지속가능발전교육 프로그램을 변경시킬 것이다. 예를 들면, RCE는 학교교육, 대학교육, 직업훈련과정을 위한 혁신적인 지속가능성 교육과정을 개발하고 시행한다.

□ RCE는 “양질의 교육”에의 접근을 증진시킨다.

- RCE는 정보통신기술(ICT)이나 원거리 학습 등, 다양한 수단을 통해 지역에 필요한 양질의 교육에의 접근을 증대시킨다.

- RCE는 활용 가능한 최선의 지식을 자연스럽게 학습프로그램에 도입시키고, 창의적인 지속가능성 교육과정개발에 기여하는 이상적 조건을 마련할 수 있을 것이다.
- RCE는 훈련 담당자 훈련 프로그램을 수행한다.
- RCE는 사회의 모든 분야에서 활동할 지속가능발전 교육 훈련 담당자를 훈련시키고, 이를 위한 방법론과 학습 자료를 개발한다.
- RCE는 지속가능발전 교육을 옹호하고 인식을 증대시킨다.
- RCE는 지속가능한 미래 건설에 있어 교육자의 중요성 및 지속가능발전교육의 필수적인 역할에 대한 대중들의 인식을 드높이고 있다.
 - 특히, 정책 결정자들의 인식 증대를 위해 애쓰는데, 그들이 환경관리, 사회정의, 삶의 질 향상과 같은 지속가능발전 교육의 장기 목표를 증진시키는 역할을 담당하고 있기 때문이다.
 - 교육을 미래건설을 위한 중요한 요소로 만들고 싶다면, 국가, 지역/지방 및 국제적 차원에서, 각 지역의 상황과 요구 사항에 걸맞은 방식으로 지속가능발전교육을 개발, 시행하면서 모니터링, 평가하여야 한다. 그러기 위해서는 교육자들은 지속가능발전교육과 관련한 개혁을 설계하여 이를 촉진시켜야 하는 특별한 과제를 떠맡는다.
 - 교육자들이 이 같은 복잡한 임무를 수행할 수 있도록, 가능한 환경과 조건이 먼저 갖춰져야 하는데, 예를 들면, 교육자들이 정치 과정에 기여할 수 있는 특정 경로를 마련하는 것이 하나의 수단이 될 수 있다.
 - 또한 '지속가능발전 교육 10개년(DES10)'을 통한 교육개혁을 수행하는 데 있어 교육자들의 중대한 역할이 강조되어야 한다.
- RCE는 한정된 자원의 효율적인 사용을 촉진시킨다.
- 지속가능발전 교육에 종사하는 다양한 조직들이 자원을 조정해서 사용함으로써 RCE는 한정된 자원을 효율적이고 효과적으로 사용하는 일을 촉진시킨다.
 - 자원을 효율적으로 사용하게 되면, 차후 지속가능발전 교육 활동을

더 큰 규모로 실시할 수 있으며, 장기간의 지속가능발전 교육 프로그램을 실시할 수 있다.

나. RCE의 활동과 현안

(1) RCE의 활동 범위

□ RCE 활동은 일련의 지침 원리에 기초하고 있다.

- RCE 활동이 잠재적인 RCE 협력기관들이 이미 수행하고 있는 활동들 가운데서 시작되어야 한다는 점에는 논쟁의 여지가 없지만, 이러한 활동에 대한 평가와, RCE 활동이 목표로 삼고 있는 대상집단(target group)은 다르게 고려되어야 한다.
- 예를 들면, 교육활동이 내포하는 내용을 평가할 때는 지역의 환경적, 사회적, 경제적 관점에서 동시에 고려해야 한다. 이 점을 이해하는 가장 손쉬운 방법은 RCE가 선도하는 특정 학습활동이 해당 지역이 당면한 지속가능발전 과제를 어떤 식으로 다루고 있는지 질문해 보는 것이다. 더 구체적으로 말하자면, 해당지역의 환경적, 사회·문화적, 경제적 특징을 다루면서, 어떤 식으로 수학, 경제, 문학과 같은 특정 교과목을 가르칠 수 있는지 질문해 보는 것이다.

□ RCE의 활동범위를 요약하면,

- 환경적, 사회문화적, 경제적 측면의 당면과제를 동시에 다룬다.
- 환경관리, 사회정의, 삶의 질 향상, 평생교육과 같은 장기적인 ESD의 목표를 증진시킨다.
- 양질의 기초교육, 교육 방향 재설정, 대중적 인식, 훈련에의 접근을 향상시킨다.
- 초기 관련 주체 컨소시엄이 이끌어 낸 한 유형의 전문지식을 중심 주제로 하여 위의 세 가지 범주로 확장시키기 위해서는 지역과 관련된 지속가능성 현안에 관한 지식을 발전시키고, 이 분야에 대한 전문지식을 갖춘 관계자들의 참여를 이끌어냄으로써 초기단계부터

전략적으로 계획해야 한다.

- RCE 구성은 향후 많은 기여를 할 전문가 프로그램의 컨소시엄을 확장시킬 뿐 아니라, 지속가능발전 교육이라는 목표에 대한 대상 집단의 컨소시엄도 확장시킨다. 환경관리, 사회정의, 삶의 질 향상, 평생교육과 같은 장기간의 지속가능발전 교육의 목표를 증진시키기 위해서 RCE는 전통적으로는 대상집단에 해당되지 않는 많은 사회 집단까지도 교육시켜야 한다.

(2) RCE의 핵심 요소

□ RCE의 핵심 요소 이해

- 조직 간의 정보망이 RCE로서 인식되도록 하기 위해서는 네트워크 활동을 통해 다루어져야 할 몇 가지 주요 요소들이 있다. 그 정보망은 RCE의 조직적인 문제와 관리 문제를 중점적으로 다루어야 하며 네트워크 구성원들 사이에, 그리고 타조직간에 협력적인 관계를 관리하며, 지속가능발전교육을 위한 교육 및 연구에 대한 문제를 다루어야 한다.
- RCE의 핵심 요소 (Core Elements)는 1) RCE 거버넌스 및 지속가능성(Governance and sustainability), 2) 협력(Collaboration), 3) 연구개발(Research and development), 4) 변환교육(Transformative education) 등이다.

□ RCE의 거버넌스(Governance) 및 지속가능성

- RCE 활동이 한번의 실행으로 끝나는 프로젝트가 아니라 해당지역의 지속가능발전에 기여하는 장기간의 프로그램으로 구축되어야 한다는 사실은 본질적인 것이다. 각 지역 RCE의 조직구조는 해당지역의 개별적 상황에 국한되지만, RCE 활동의 연속성과 효과성을 창출해 낼 수 있는 몇 가지 현안을 고려해 볼 수 있다. (그림 8. 참조)
- RCE의 구성 조직들은 각 기관의 임무를 통해 RCE와 접촉하여야 한다. 각 기관의 임무는 서신이나 공식 성명서 형식으로 문서화되어야 하며, 지속가능발전교육의 원리에 대한 언급도 포함되어 있어야 한다.

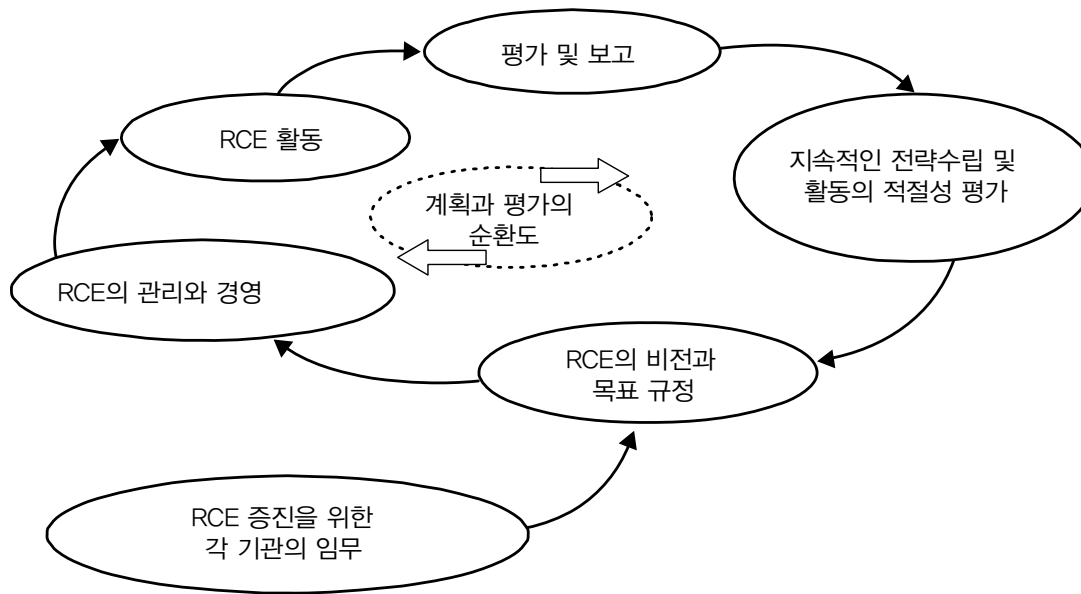


그림 8. RCE의 잠재적인 관리 요소들

- RCE가 지속가능발전교육에 대한 장기간의 임무 및 전망을 유지하고자 한다면, RCE만의 비전과 목표를 설립해야 한다. RCE가 지속가능발전 문제를 다루기 위해 앞으로 어떤 모습으로 발전해야 하는지에 관한 미래지향적인 비전(vision)과 특정 기간 내에 성취해야 할 구체적인 우선 사안들인 목표는 해결되어야 할 당면 과제는 물론, 해당지역의 장기적인 지속가능성 비전에 타당한 것이어야 한다.
- 거버넌스를 이용하여 RCE의 비전과 목표를 이행할 수 있다. RCE는 해당지역에 적합하고, 관계자(actors)들을 참여시키고, 성명서에 진술된 RCE의 목표성취에 알맞은 정책결정 구조 및 의사소통 구조를 확립시켜야 한다. 시작 단계에서는 모든 관련된 관계자들을 동참시키는 것이 불가능하겠지만, 이들 모두를 참여시키기 위한 명확한 계획을 수립할 필요가 있다. 게다가 RCE의 단기 및 장기 목표 달성에 필요한 자료를 배정할 필요도 있다.
- RCE는 지속가능발전교육을 위한 교육, 연구, 및 정보네트워크 분야에서 활동을 수행하여 그 목표를 이룰 수 있을 것이다. 어떻게 각 활동들이 RCE의 목표 달성에 도움이 되는지 명확히 하는 것은 중요하다. 구체적으로 말하자면, RCE 관계자(actor)들은 다양한 단체

의 관계자(actor)로서, 형식, 무형식, 비형식 교육 및 다양한 교육 수준의 교육 기관들, 지역 공동체의 문제를 다루는 지역 기관의 대표자들이 동참하고 있다는 것을 입증할 필요가 있다. 마지막으로, RCE의 합법성을 확보하고, 지속가능발전교육에의 기여도를 증명하기 위해서 RCE는 그들의 활동을 평가하고, 그 결과를 RCE 구성원들과 대중에게 보고할 수 있어야만 한다.

□ 협력 (Collaboration)

- 다른 차원의 교육기관들 사이의 협력, 같은 차원의 교육기관들, 예를 들면, 한 지역사회 내 학교들 사이의 협력, 형식 교육기관과 형식 교육기관에 속하지는 않지만 ESD 증진에 기여하는 무형식 기관들 사이의 협력 등이 있다.

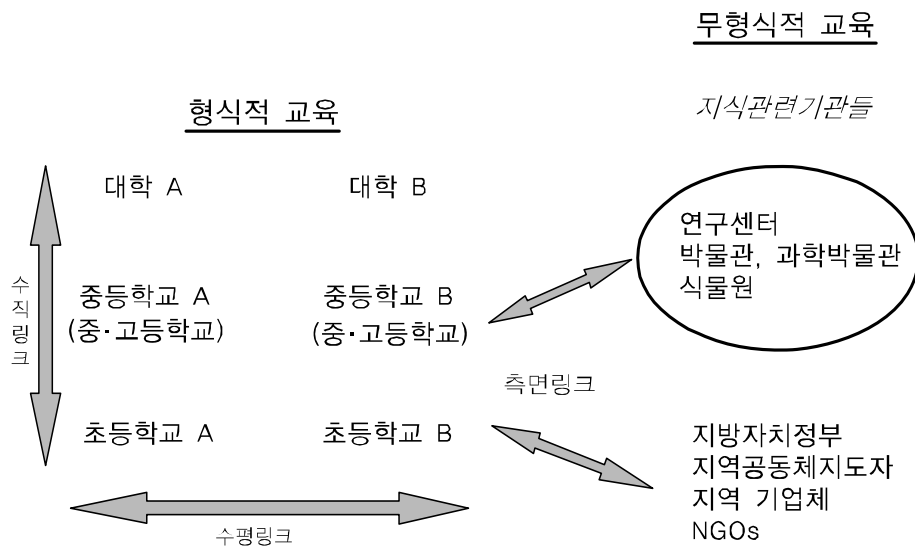


그림 9. RCE의 협력 링크

- 협력의 핵심은 1) 고등교육기관의 참여와 리더십, 2) 형식, 무형식, 비형식 교육부문의 관계자(actor)들의 동참, 3) 모든 차원의 형식 교육기관의 관계자(actor)들의 동참, 4) 성별, 연령, 사회적 지위에 관계없이 시민들에 중점을 두는 ESD에 있다 할 것이다.
- 수직 링크, 수평 링크, 측면 링크를 개념적으로 구분짓는 일은 중요하다. 각각의 범주는 특정 종류의 협력의 중요성을 강조하면서, 협력적 행동을 이끈다. 예를 들면, 수평 링크의 개념은 같은 지역

내 유사한 교육 기관들의 경험을 강조하지만, 측면 링크는 다른 유형의 교육 기관 사이에서 경험을 교류하는 것에 주의를 끈다. 유사한 조직과 다른 조직 간에 관계를 설립하려면 다른 종류의 노력이 필요할 것이다.

- RCE의 임무는 다양한 방식으로 과학자들(연구기관, 박물관의 전문가들을 포함)과 교육자들(형식, 무형식, 비형식 교육기관에 종사)간의 적극적인 접촉을 형성하는 일이다. 이 같은 조건 하에서, 과학자들은 혁신적인 학습 프로그램에 관한 정보 및 지역의 현안을 다룰 때 유용한 최신 지식을 제공할 수 있다. 한편, 교육자들은, 넓은 의미에서 지속가능발전 관련한 최신 기술을 개발하고 배포하는 역할을 담당할 것이다.
- 이들 과학자들과 교육자들은 사회의 다른 관계자들(지방자치정부 대표자, NGO 등)과 함께 일하게 되는데, 처음에는 경험 있는 파트너와 협력관계를 맺는 것이 쉽겠지만, 차후에는 지속가능발전교육에서 뛰어난 역할을 해 낼 수 있는 관계자(actor)들도 영입시키는 미래 전략도 기획하여야 한다. RCE 활동의 대상 집단을 선택하는 것도 파트너 선택과 마찬가지로이다. 관례상 지속가능발전교육 활동과 관련된 일부 단체에만 초점을 맞출 것이 아니라, 성별, 연령, 사회 지위에 관계없이 모든 사람들을 대상 집단으로 포함시켜야 하는 것이다.
- 대학 및 다른 고등교육기관은 RCE 협력에 있어 주도적인 역할을 담당해야 한다. 대학은 지식을 창출해내고, 이를 배포하는 이중적인 역할을 겸하고 있다. 대학은 초등 및 중등교육(중·고교) 차원에서 교육을 담당하게 될 미래의 교사, 전문가 및 정책 결정자들을 양성하는 곳이다. 그러면서도 지역의 혁신에 기여하고, 그로 인한 해당 지역의 사회적 결속력을 높이는 데 이바지하는 지식센터로서의 대학의 역할 또한 점점 증대되고 있다.
- RCE는 장차 지속가능발전교육에 기여하게 될 광범한 협력체들을 한데 모아야 한다. 이처럼 새롭게 형성된 광범한 협력관계로부터 비롯되는 해결과제들을 짚고 넘어가는 일은 중요하다. RCE는 이전에 협력 경험이 없는 기관들과, 의제나 조직문화가 다른 기관들을 한데

모아야 하기 때문에, 관계자(actor)들의 입장 차이에 특히 민감해야 하며, 네트워킹 과정에서 우발적으로 일어날 일을 예상해 보아야 한다. RCE를 단순히 지속가능발전교육 목표를 위한 수단으로 볼 것이 아니라, 네트워킹을 촉진시키는 데 충분한 시간, 자원, 전문지식이 RCE를 강화시키는 데 도움이 될 것이다.

- RCE의 맥락에서, 지방자치정부 대표자들, 한 사회의 다른 관계자(actor)들도 이 일에 동참할 수 있다. NGO와 같은 관계자들, 연구센터, 박물관, 식물원, 민간 기업들은 해당지역의 지속가능성 의제에 적절한 교육적 내용 개발에 각 조직의 전문가들을 투입시킬 수 있으며, 또한 형식적 교육 시스템의 영역 밖에서 실시한 자신들의 교육 경험에 대한 정보도 제공할 수 있다. 한 지역의 지속가능개발과 관련된 현안에 대해 교사를 훈련시키고, 재훈련시키는 일을 증진시키고, 형식적 교육과정에 변형을 가할 수 있는 조건을 마련하기 위해서, 지역자치정부관계자들의 도움이 반드시 필요하다.

□ 협력연구 및 개발 (Research and development)

- 1) 연구의 역할 및 RCE 활동에서 어떻게 그 연구를 수행할지를 다룬다. 2) 연구목적을 위해 RCE 활동을 어떤 식으로 문서화하는지 다룬다. 3) 앞으로의 RCE 활동을 이끄는 면을 고찰해보는 기능을 강화시킨다. 4) 새로 밝혀진 최신과학기술을 RCE 활동에 통합시킨다. 5) 다른 RCE와의 협력 전략을 포함한, 협력적인 연구 활동을 위한 전략을 강구한다.
- RCE를 구성하고 그 활동을 지속시키는 일은 하나의 변혁이라 할 수 있는데, 1) RCE가 다루는 지속가능성 의제의 범위, 2) ESD의 이행을 위해 함께 모인 협력기관들의 전례없는 새로운 연대, 3) RCE 활동과정에 이용될, 불공평한 현실을 타파하는 방법 등이 그 이유이다.
- RCE의 임무수행에 있어 혁신적인 특징은, 교육, 대중인식 증대, 훈련 및 협력 강화 등, 각 활동에 대한 성찰적인 접근법을 요구한다는 점이다. 다시 말해, RCE의 각 활동들이 혁신적이고, 비용 및 시간을 절감하는 효과도 있으면서 서로 상충되는 부분은 적은 성과를

낼 수 있는지 검토하기 위해서는 RCE 활동의 각 측면을 문서화시키고, 이를 평가할 필요가 있다는 것이다.

- 타 지역의 ESD 활동에 관한 정보제공 및 개별적인 RCE 활동을 지원하는 연구 분야 중 일부는 1) 특정 지역에 대한 지속가능성의 의미에 관하여, 2) 지속가능성 비전을 지지하는 교육시스템 마련에 관하여, 3) 다른 이해관계자 그룹의 지속가능발전교육의 내용에 관하여, 4) RCE 네트워크의 관리적인 측면에 관하여, 그리고 5) 기타 여러 가지에 관한 질문을 다룰 것이다.
- RCE 목표 중 하나는 지속가능발전교육에 종사하는 전문지식을 갖춘 다양한 관계자들을 통합시키는 것이다. 그 같은 협력적인 업무 수행이 잠재적으로 좋은 결과를 가져오는 반면, 지속가능발전교육에 동참하는 많은 관계자들이 이전에 교육적 경험이 없을 수도 있다는 점을 간과해서는 안 될 것이다. 교육과 학습 방법은 가치중립적이지 않다. 교육자의 역할, 학습자의 요구, 특정 교육 내용의 필요성, 교육학적인 과정 선택 등에 대해 가설을 세운다면, 그 결과는 다르게 나타날 것이다. 인식론적인 가설과 이를 시행하는 방법 사이의 불일치는 지속가능발전교육의 성과를 감소시킨다.
- 성공적인 지속가능발전교육의 성과를 도출해 내기 위해서는, 협력기관이 지식번역활동 (knowledge translation activities)에 참여한다는 인식론적인 가설 및 학습 전략, 그리고 교육 결과 사이의 관계가 연구되어야 한다. 다시 말해, 연구 조사를 통해 명백한 개념 틀 내에서 적절한 교육 전략과 방법을 선택하도록 해야 한다. (Babikwa, 2004)
- 지속가능발전교육이 갖는 독창성과 목표를 고려해 볼 때, 지속가능성 과제를 다루는데 있어서 RCE 활동을 통한 최선의 전략이 어떤 것인지 의문이 생기게 된다. RCE라는 네트워크 산하에 함께 모인 관계자들은 몇 가지 중대한 문제에 직면하기 때문이다. 그것은 바로 이들이 모두 다른 조직 출신이기 때문에 지속가능성에 대한 이해도 다르고, ESD를 통해 지속가능성 의제를 이행하는 방법도 다르다는 점이다. 네트워크를 촉진시키기 위한 전략 및 이미 실시된 전략, 그리고 새로 마련된 전략에 대해 평가하기 위해서 중요한 연구단을

구성할 필요가 있다.

- 연구단을 구성할 필요가 있는 또 다른 문제는 RCE 결과에 관한 것이다. 협력적 이행에 관한 이니셔티브의 목적을 규정하기 쉬운 경우에는 그 결과에 대해 판단하는 것은 쉬운 일이지만, ESD의 경우 전략적인 면과 개념적인 면에서 고도의 복잡한 문제를 다룬다는 특징이 있다.
- 전략적인 면에서의 복잡성은 다양한 조직들의 행동을 조정해야 하는 데서 비롯되며, 개념적인 면에서의 복잡성은 다루어야 할 현안 자체가 고도로 복잡한 지속가능개발에 관한 것이라는 점에서 기인한다.
- RCE 행동에 공정성을 주기 위해서는, 각 활동들을 한 가지 측면에서, 그리고 다각적인 측면에서 동시에 평가해야 할 필요가 있다. 예를 들면, RCE 관계자들은 자신들의 활동이 해당지역에 대해 한 가지 측면에서 기여하는 정도뿐만 아니라, 환경적, 사회적, 경제적 측면에 기여하는 정도를 동시에 평가해야 한다는 것이다.

□ 변환 교육 (Transformative Education)

- 우리가 의도하는 RCE의 주요 결과 중 하나는 지속가능발전을 위해 현행교육, 대중 인식, 훈련 시스템을 변형시키는 것이다.
- RCE는 교육과정, 기업과 언론의 훈련과 같은 다양한 형태의 훈련을 지속가능한 미래 지향적으로 변형시키는 데 이바지하여야 한다. 지속가능성 문제를 여전히 각각의 교과목 내에서 다뤄야 하지만, 이것은 단지 초기 단계에 불과하다. 중국에 가서는 모든 교육 수준에서 전 교과목의 내용이 보다 지속가능한 생활 문제를 다루도록 변경되어야 하는 것이다.
- 한 교과목의 내용을 변경하는 것만으로는 충분치 않으며, 교수방법 및 학습방법의 변경 또한 진지하게 고려해 보아야 한다. 지속가능발전교육의 맥락에서 교육은 더 이상 특정 과목에 관한 이해 증진 과정으로 인식되는 것이 아니라, 각 개인들로 하여금 지속가능발전 지향적인 행동으로의 변화를 만들어 내는 능력 형성 과정이다. 그 같은 목표는 학습자 개인이 더욱 참여할 수 있도록 하고, 스스로 행

동을 유발시키는 내재적 능력을 갖도록 하고, 대상 집단의 특정 요구에 적합한 교수법을 필요로 한다.

- 형식 교육기관의 교육 과정에서만 지속가능성 요소를 학습에 통합, 변형시켜야 하는 것은 아니다. 지속가능발전교육의 4가지 취지, 즉 양질의 기초 교육, 교육과정 재설정, 대중 인식 증대 및 훈련 또한 지속가능발전 과제에 적절하게 변형될 필요가 있는 것이다.

(3) RCE 전망 및 현황

□ RCE의 앞으로 나아갈 길: 그 첫 번째 단계

- UN대학은 RCE 네트워크를 국제적인 차원에서 증진시키려는 첫 번째 조치로 세계 여러 지역에 RCE 시범 프로젝트 개발을 지원 중이다. 지방, 지역적 조건과 선도사업(이니셔티브)을 완전하게 고려하기 위해서는 RCE를 세계문화유산 목록에 있는 기념물이나 생태-보존 지구와 같은 차원에서 인식해야 할지도 모른다.
- RCE에 대한 인식을 드높이는 과정 속에서, 많은 다양한 관계자 및 기관들을 집결시키고, 그들의 창의적인 아이디어로부터 배우며, 그들의 다양성을 기반으로 구축해 나가며, 그리하여 지속가능발전교육의 국제적 협력을 증진시키는 것이 가능해 질 수 있다.
- 지속가능발전교육이 환경 및 자연자원 관리 외에도 더 폭넓은, 많은 주제를 다루기는 하지만, 어느 누구도 이 모든 주제를 한꺼번에 다룰 수는 없다. 처음에는 해당지역의 최우선적인 환경 및 개발 문제를 구체적으로 다루다가, 점차 시간이 흐를수록 다루는 주제의 범위를 확장시켜 나가는 것이 RCE가 바라고 있는 바이다. 예를 들면, 일본에서는 많은 개별적 RCE들이 독자적으로 환경 교육에 관한 귀중한 경험을 축적해 오고 있다.
- 환경 또는 개발 문제에 관해 특별히 심각하게 염려하고 있는 지역의 RCE는 그 지역의 우선사항에 관한 구체적인 현안에 주로 초점을 맞출 것이다. 하지만, 해당지역의 요구사항과 경험을 고려하면서 지역 RCE의 의제를 점차 넓혀가는 방법에 대한 비전을 설립하는 것은 필수적이다.

- UN대학은 2005년 ‘지속가능발전교육 10개년’ 을 시작하는 시점에 시범 프로젝트로 몇 개의 RCE를 발족시켰다. 몇 년 후면 UN대학은 수십 개의 혁신적인 파트너십에 RCE의 지위를 부여할 것이다. 2014년 지속가능발전교육 10개년(DESĐ)이 끝날 즈음에는, 지속가능발전교육을 위한 파트너십이 전 세계에 넘쳐날 것이다.

□ 해외 RCE 현황 및 활동

- 2002년 제57차 UN총회에서 ‘지속가능발전교육 10년(2005-2014)’ 이 채택되었고 2005년 6월 세계 각 지역에 7개의 RCE 가 처음으로 출범하였다.
- 일본 센다이광역시 RCE, 캐나다 토론토 RCE, 일본 오카야마, 스페인 바르셀로나, 유럽 라인-뮤즈, 말레이시아 페낭, 남태평양 군도 등 7개 RCE가 그것이다.
- 그 후 한국의 통영을 비롯하여 일본 요코하마, 중국 상하이, 필리핀 세부, 인도 등에서 설립되고 있다.
- 일본 센다이 광역지구의 RCE는 더 나은 사회 - 세계평화, 환경보호, 교육개혁과 지속가능한 발전 - 를 위한 자발적 행동과 더 나은 미래를 위한 공동의 비전을 통해 수년간 발전되어온 개인적 관계에 기반한 지역 내 협력과 네트워킹을 바탕으로 설립되었다.
- 센다이 광역지구 RCE는 일본 내 다른 RCE들(오카야마, 요코하마) 과 상호 협력함으로써 지속가능한 발전을 위한 범지구적 학습공간을 설립할 RCE 일본 네트워크가 정착되고 있다. 또한 ESD와 RCE 이니셔티브를 촉진하는 선두 주자로 다른 여러 RCE와 상호작용하고 있다.

4. 서울특별시-통영RCE 협력 방안

가. 지자체 협력의 목적과 추진방안

(1) 지자체 협력의 목적과 의의

□ 지자체 협력의 목적

- 지자체간 협력이란 상호협력을 통해 이익을 공유하기 위한 활동으로 정의되며, 협력을 통해 지역발전에 필요한 경험을 공유하고 저비용으로 큰 효과를 기대할 수 있으며 더 나아가 사회 통합을 도모할 수 있다.
- 특히, 구체적인 프로젝트의 공동추진을 통해 재정적, 제도적, 행정적, 기술적 제약을 완화하고 연계효과, 시너지효과, 혁신의 네트워크화를 기대할 수 있다('정책 짝짓기').
- 지자체간 협력 유형에는 수도권-비수도권의 대(大)상생 모델, 광역간·광역-기초단체의 중(中)상생 모델, 기초단체간의 소(小)상생 모델 등 다양한 형태와 내용이 있다.
- 교통 및 정보통신의 발달, 인구이동 등으로 갈수록 수도권-비수도권, 대도시-중소도시, 도시-농어촌의 관계가 과거의 단절적, 배타적 관계에서 상호연계, 공생적 관계로 전환되고 있다.

□ 지자체간 협력의 의의

- 서울특별시와 통영시간 협력관계는 외형상으로는 기존의 광역단체-기초단체간 공동발전의 중(中)상생의 협력모델 모습을 보이지만 실제로 그 내용과 성격이 매우 혁신적이라 할 수 있다.
- 기존의 광역단체-기초단체간의 지역협력에서는 광역단체가 주도적, 중심적 역할을 해왔으나 서울특별시-통영시 협력관계는 기초단체에 의한 상향적 방식에서 시작하여 동등한 네트워크를 형성하는 데 그 특징이 있다.
- 또한 대부분의 광역-기초단체간 지역협력은 인접지역 간 사업이 대

부분이나 서울특별시-통영시 RCE 협력사업은 공간적으로 거리가 먼 지역 간 협력사업이라는 데 중요한 의의가 있다.

- 특히, UN의 RCE프로그램이라는 국제적 사업을 지역협력 차원에서 자발적 파트너십을 통한 자율적 추진체계를 갖는다는 특징이 있다.
- 그동안 많은 지역협력사업이 개발이나 산업클러스터 등 주로 ‘발전’에 초점이 주어졌다면 서울특별시-통영시 RCE 협력사업은 지속가능발전 ‘교육’에 중점을 두고 있다 할 것이다.

(2) 추진방안

□ 협력의 조율

- 서울특별시와 통영시가 지속가능발전 도시를 위한 지역 간 협력을 제도화하기 위해 필요한 것은 협력과 공동발전의 중요성에 관한 인식을 공유하는 것이다.
- 지속가능발전 교육을 위한 UN대학의 RCE 프로그램 협력을 통해 서울특별시와 통영시의 지방자치단체간 공동발전을 추구한다.
- 「지속가능도시를 위한 서울특별시-통영시 RCE 협력방안」은 ‘살고 싶은 아름다운 도시만들기’를 목표로 하여 다양한 측면에서 지속가능성을 제고하는 방안을 단계적으로 모색하고, 실천가능한 영역에서부터 출발하여 협력의 폭과 깊이를 단계적으로 확대해 나가도록 한다.

□ 협력단계의 설정

- 협력사업의 발의(initiation) 단계: 쉽게 실천할 수 있는 영역에서부터 협력사업을 시작함으로써 협력·제휴의 학습경험을 쌓아가는 것이 필요하다. 서울시-통영RCE 협력사업은 경제적 이해관계로 인한 갈등요소가 많지 않기 때문에 성공가능성이 높을 것으로 보인다. 지속가능발전 교육의 중요성을 인식하고, 협력사업 추진을 뒷받침할 수 있는 관련기관의 협조와 수평적 파트너십 구축이 중요하다. 통영 RCE 사업을 이해하고 서울특별시에의 적용을 위한 사전 현지조사가 필요하며 성공적인 협력사업을 위해 추진협의회를 구성할 수 있

을 것이다.

- 계획(planning) 단계: 인식의 전환과 리더십이 중요한데 이는 참여 주체들이 지역 간 협력·제휴를 통해 얻을 수 있는 효과에 대한 확신이 필요하기 때문이다. 계획 단계에서는 지자체간 수평적 파트너십과 명확한 역할분담이 필요하고, 공동계획의 수립을 위한 주체간 네트워크와 조정, 파트너십을 통한 협력이 매우 중요할 것이다. 지속가능발전교육 협력프로그램을 만들어 상호지원 체계를 구체화하고, RCE협력 협약을 체결하는 것이 바람직 할 것이다.
- 사업의 집행(implementation) 단계: 사업의 집행 단계에서는 RCE 교육프로그램을 본격적으로 운영하면서 동시에 발의 및 계획 단계에서 예상하지 못했던 새로운 문제를 해결하도록 한다.
- 이익공유(benefiting) 단계: 지역 간 협력사업에서 발생하는 유무형의 이익을 공유하는 단계이다. 지자체간 협력사업은 협력성과가 가시화되고 공유될 때 강한 동기를 부여할 수 있다. 이익공유 단계에서는 RCE 교육프로그램을 평가하고 업그레이드하는 노력도 병행되어야 할 것이다.

□ 추진일정 및 추진내용

표 8. 추진일정 및 추진내용(안)

추진일정	추진단계	추진단계
2006.12-2007.2 (3개월)	사업 발의 (initiation) 단계	- 사전 현지조사 - '추진협의회' 구성
2007.3-2007.5 (3개월)	사업 계획(planning) 단계	- 지속가능발전 교육 프로그램 만들기 - 지역협력 협약체결 - 상호지원 체계 구체화
2007.6-2008.5 (12개월)	사업 집행 (implementation) 단계	- 1기 교육프로그램 운영
2008.6 이후	(사업 집행 계속) 이익공유(benefiting) 단계	- 프로그램 평가 및 up-grade - 협력사업의 효과 분석 - 2기 교육프로그램 운영

나. 통영 RCE와 지속가능발전 교육

(1) 통영 RCE 개요

□ UN지속가능발전교육 통영센터(통영RCE) 추진 경과

- 통영시는 수많은 문화예술가들을 배출한 예술의 고향이자 유명한 청정해양관광 도시로서 문화와 환경의 21세기에 걸맞는 지속가능한 도시로 도약하기 위해 다각적인 노력을 펼치고 있다.
- 2005. 6. 16-17일 통영 RCE 추진을 위한 제1차 준비회의, 8월 1일 2차 준비회의를 개최하여 통영시, 연세대, 경상대를 비롯하여 시교육청, 시민단체, 언론, 기업 등으로 구성된 준비위원회(위원장 박은경)가 발족하였다. 2005. 8. 23~24일 UN대학 관계자, 연세대 관계자의 통영방문 및 국제세미나가 개최되고 9. 26일 박은경 위원장의 “통영의 지속가능발전” 공개강연 및 시민홍보 행사가 있었다.
- 10. 11-15일 일본 UN대학 본부 및 센다이 RCE 방문을 방문하였고 10. 14일 통영 RCE 설립에 관한 세미나 및 설립인증을 받음으로서 통영은 2005년 10월 UN대학으로부터 세계 8번째로 RCE 지위를 인정받게 되었다.
- 2006. 3. 30일 세계 8번째 RCE 인증을 국내에 널리 알리고 통영 시민들의 적극적인 관심과 참여를 이끌어내는 계기를 마련하고 지속가능한 도시만들기를 위한 사회적 역량을 모으기 위해 ‘RCE 선포식’ 이 통영시 문화마당에서 개최되었다.

□ 통영 RCE 추진 방향

- 사회 각 주체들이 참여하는 선진적인 거버넌스 체제를 구축한다.
- 세계적인 흐름인 지속가능발전에 대한 지역사회의 인식증진 및 역량을 강화한다.
- 통영의 지역적 쟁점을 중심으로 프로그램을 추진하여 지역사회 발전을 도모한다.
- 한국형 지속가능발전 교육 모델을 구축한다.

- 지속가능발전 교육의 동북아시아 확산의 전초기지 역할을 담당한다.
- 세계적인 지속가능발전 선도 도시를 건설한다.

□ 통영 RCE의 역할

- 교육을 통한 지역적 자산의 발전방안을 연구·개발한다.
- 정규(학교) 및 비정규(유사교육기관, 사회교육기관) 교육기관 간 수직, 수평적 연계 형성의 거점 역할을 한다.
- 다양한 교육 주체의 포괄적 논의의 장을 마련하고 및 국제협력체계를 구축한다.
- 구체적 프로그램 집행을 위한 직·간접적 지원을 한다.

□ 통영 RCE의 단기적 목표

- UN이 인증하는 세계 8번째 RCE 도시로서 바르셀로나, 토론토, 센다이 등과 나란히 협력하여 지속가능발전에 대한 인식을 확산시켜 나간다.
- 다양한 이해 당사자들의 참여와 지속적인 논의 및 토론을 통해 시민적 공감대 형성을 이루고 지속가능발전을 이해하게 한다.
- 연세대, 경상대 등 대학과 함께 국제감각, 환경, 문화 다양성 등을 주제로 한 세계적 수준의 초, 중, 고 및 시민교육을 제공하여 지역 인재를 양성한다,
- 국제사회와 교류하면서 최신 흐름을 직접 받아들이고 통영의 독창적인 사례를 개발하는 SD 교육을 위한 지도자를 양성한다.

□ 통영 RCE의 장기적 목표

- 환경보전을 통한 지구 생태계와 인간 활동에 대한 이해 증진으로 삶의 질이 높고 매력이 넘치는 지속가능 발전 도시를 구축한다.
- 한국형 지속가능발전 교육의 모델 구축을 통하여 지역상황에 따라 지속가능한 방식으로 행동하고 이것을 동북아시아로 파급시켜 전 지구적 발전의 모델로 발전시키는데 기여한다.
- 형식교육과 비(무)형식교육의 긴밀한 연대를 통하여 효율적인 시민 교육 수행으로 지속가능 발전을 선도하는 통영 RCE를 구축한다.

(2) 통영 RCE 추진 단계

- 1 단계: 문제파악 및 목표설정 (2005년 말)
 - 통영의 지속가능발전 교육 관련 자산 및 현안을 분석한다.
 - 지속가능발전 교육과 RCE에 대한 시민의식을 증진시킨다.
 - 상세목표를 수립하고 관련 네트워크를 구축한다.

- 2 단계: 지속가능발전 교육 시스템 구축 (2006년 상반기)
 - 프로그램 실행조직을 구성하고 지원체제를 구축한다.
 - 다양한 교육 주체의 통합 방안을 논의하고 역량 강화 프로그램을 실시한다.
 - 통영 RCE 선포식 개최 및 사회적 공감대를 지속적으로 확산시킨다.

- 3 단계: 내실 강화 (2006년 말까지)
 - 2006년 프로그램을 실행한다.
 - 중간평가 및 연례 보고회를 통한 평가·분석을 실시한다.
 - 연례 사업보고서를 발간한다.

- 4 단계: 교류 확대 (2007년)
 - 2차 프로그램 실시 및 2008년 램사총회 대비 프로그램을 개발한다.
 - 세계 RCE 간 협력사업을 추진하고 동북아시아 파급·확산을 위한 전초기지 역할을 담당한다.
 - 국제 심포지움을 유치하고 통영 RCE 사례를 국내·외에 홍보한다.

- 5 단계: 세계적 지속가능발전 교육의 도시 통영 (2008년)
 - 램사총회(2008. 10. 경남 창원시 개최) 관련 프로그램 운영 및 통영 RCE 홍보 (램사총회는 1971년 이란 램사에서 채택된 습지에 관한 정부간 협약인 램사협약에 따라 개최되는 회의임)
 - 국제사회에 통영 RCE 성과를 파급시키고 해양관광 휴양도시로서 통영시를 부각시킴
 - 세계적 지속가능발전 교육의 도시 통영으로 자리매김

(3) 통영 RCE 프로그램 및 비전

□ 통영 RCE 지속가능발전교육(EfSD) 프로그램(안)

	세부 프로그램			
	정기 교육	워크샵	현장 견학	교재개발
공무원 교육프로그램	· 월례 조회 · 초청 특강	·업무 분야별 워크샵 ·대상별 워크샵 예>신규직원, 간부	·선진 지속가능발전 도시 탐방견학 ·지속가능한 혁신 기 술 보유 기업 방문 ·시민단체 방문 체험 (상호 이해, 협력 도모)	· 지속가능한 발전과 행정-강의 교재 · 통영 지속가능한 행정 사례집
교사 교육 프로그램	· 분기별 특강 · 연구학교 정기 교육	·재량활동 지도안 개발 워크샵 ·주제별 워크샵	·통영배움현장 견학 ·지속가능발전교육 현장방문(국내외)	· 교사워크샵 자료집
지도층 지속가능발전 리더십교육 (시의회, 기관단체지도자)	· 분기별 특강	·분야별 워크샵 예>지속가능한 발 전과 의정활동	·선진 지속가능발전 도시 탐방견학	· 강의 교재 · 가이드북
시민사회 리더십강화 프로그램	· 특강	·지속가능발전 프 로그램 기획특강	·선진 활동단체 교류프로그램(국내외)	· 강의 교재
언론인교육		·언론인협회워크샵 예>지속가능발전 도시와 언론의 역할	·RCE 언론인 교류	· 강의 교재
시민 교육	· 정기 문화예술강좌 예> 풀어듣는 윤이상	·주민자치센터 워크샵 예>우리동네역사탐방 ·비튼 먹거리 강사 과정 ·토영바디해설가 과정 ·토영숲안내자 과정	·RCE 학생간 교류 ·타 지역 해설가 교류	· 통영문화책 · 어린이 동화책 · 강의 교재 -토영바다를 찾다 -토영숲을 찾다

□ 통영 RCE 10년의 비전: ‘지속가능발전교육의 연수원’

- 인구 13만의 소도시로서 역사적 자산, 사회문화적 기반, 지역경제

기반이 바다환경의 지속가능한 이용과 직접 연계되어 있다는 점과 섬지역학교 등 교육여건을 활용하여 통영을 지속가능발전교육의 모델 사례로 발전시킨다.

- 전국적으로, 나아가 세계적으로 지속가능발전 교육을 전파할 수 있는 선도적인 사례로서 적극 개발하여 전 세계적인 의제인 지속가능발전을 앞당기는데 기여하고자 한다.
- 전 행정에 지속가능발전 패러다임을 선도적으로 도입하여 지속가능한 수산자원 관리, 생태적 도시 계획, 문화예술 복원 및 발전 사업, RCE 센터(학습원) 및 친환경적 자연생태 공원(체험 학습장) 조성 등 다양한 지속가능발전 정책 및 관련 사업을 추진한다.
- UN, UNESCO, UN대학 등 국제기구 및 세계 각국의 RCE와의 네트워크 형성으로 국제적 위상이 향상되고 지속가능발전 개념을 도입함으로써 푸른 해양관광 휴양도시 통영의 이미지를 창출한다.
- 청정바다 브랜드사업인 자율관리어업, 바다목장화 사업, 해양생명공학 특성화 사업, 통영명품 진주 산업과 SD 개념을 병합, 발전시켜 나감으로써 건강하고 풍요로운 도시브랜드 가치를 형성한다.
- RCE 설립을 발판으로 통영을 세계적인 지속가능발전 도시의 모델로 발전시키기 위해 총력을 기울여 나간다.

다. 서울특별시-통영 RCE 협력방안

(1) 협력 내용

□ 통영 RCE를 통한 지속가능발전 교육 및 확산

- 지속가능발전 교육은 그 지역의 환경과 여건에 맞는 효과적인 교육 프로그램이 중요한데, 지속가능발전 교육프로그램의 개발 경험을 가지고 있는 통영 RCE를 통해 서울특별시를 위한 교육프로그램을 개발한다.
- 기관간, 프로그램 형태 간 연계 가능성을 파악하고 협력체제를 구축

하여 지속가능발전 교육활동의 교류를 확대한다.

- ‘통영 RCE 연구학교’의 교육 활동 및 프로그램을 서울특별시에서 벤치마킹하여 ‘서울시 지속가능발전 연구학교’의 도입을 위해 협력한다.
- 사회 각 분야에서 지속가능한 사회로의 전환 사례들을 개발하면서 전 시민이 지속가능한 도시의 비전을 스스로 만들어 가는 통영 RCE의 경험과 노력을 서울시와 공유한다.

□ 환경친화적 도시발전 모델의 구축 및 공유

- 통영 RCE는 세계 여러 지역에서 활동하고 있는 12개의 RCE와 교류·협력을 강화하여 인간 중심의 도시발전이라는 문제를 모색하게 된다.
- 이에 서울시는 통영 RCE와 협력하여 지속가능발전이라는 개념에 기초하여 공간 이미지의 재구성과 시민만족도의 강화 방안을 만들어 공유할 수 있을 것이다.
- 지속가능발전 교육은 다양한 시민들의 참여에 의해 그 의의와 효과가 나타나는 만큼, 지속가능발전 및 환경친화적 도시발전에 대한 시민 문화모니터링 프로그램을 개발할 수 있다.

□ 삶의 질 향상과 사회통합 지향 방안 구축

- 지속가능발전이란 경제적 발전, 사회적 형평, 환경적 안전을 동시에 지향하는 발전 방식이다. 이는 지속가능발전이 사회·경제적으로, 환경적으로 삶의 질 향상과 사회통합을 지향해야 한다는 것을 의미하는 것으로 무엇보다 안전한 도시를 위한 방안이 마련되어야 할 것이다.
- 사회적 차원의 지속가능발전은 소득보장 및 주거복지가 핵심인데, 지자체 차원에서도 이를 위한 대책을 세우는 것이 중요하다.
- 택아, 노약자 보살핌 등 공공사회서비스의 확충은 사회적 약자에 대한 공적 서비스를 통해 경제·사회적 차원의 지속가능발전을 담보하는데 중요한 역할을 할 수 있다.
- 고령화 사회와 세대간 형평성 문제는 지속가능발전의 또 다른 쟁점

이 되고 있다. 노인인구의 사회경제적 삶에 대한 배려와 함께 고령화 사회로 인한 젊은 세대의 부양부담을 완화할 수 있는 방안을 모색해야 할 것이다.

(2) 서울특별시의 환경정책과 지속가능발전 교육

□ 서울특별시의 글로벌 스탠다드 환경정책

- 지속가능한 발전 지향: 서울시는 지속가능성을 환경뿐 아니라 도시 계획 및 관리의 기본방향으로 제시하고 있다.
- 지속가능한 발전은 경제성장, 사회발전, 환경보호의 세 축으로 이루어져 있으며, 다양한 이슈간 통합을 중시하고 세 가지 목표를 동시에 달성하고자 하는 것이다.
- 시민·기업과 서울시의 파트너십 강화: 시민과 함께하는 환경/ 기업과의 관계를 제고하고자 한다.
- 서울시는 시와 시민간 파트너십 기구인 ‘녹색서울시민위원회’가 구성되어 활동하고 있다.
- 서울시에는 ‘푸른도시국’ 등 행정인프라가 잘 구축되어 있다.
- 서울시 25개 자치구에 4,000여명의 ‘서울행동21’ 시민실천단이 구성되어 있다.

□ 서울특별시 환경정책과 SD 교육

- 서울시의 환경정책은 제도적 발전에 비해 지속가능발전에 대한 일반시민의 이해도가 낮다는 문제가 있으며, 이는 통영 RCE와의 협력을 필요로 하는 중요한 요인이 된다.
- 또한 서울시는 환경정책을 사회, 경제, 문화 부문과 연계시키는 데 여전히 미흡한데, 통영 RCE와의 협력은 앞으로 이러한 문제를 해결하는 데 크게 기여할 것이다.
- 서울시는 대한민국의 수도이자 거대한 세계적인 도시로서 서울시의 지속가능성을 높이는 것은 곧 한국의 지속가능성을 높이는 일이 될 것이다. 지속가능발전은 시민 스스로 참여하고 노력하는 것이 중요

한데, 통영 RCE와의 협력은 이러한 참여와 노력을 촉진시키는 역할을 할 것이다.

(3) 협력 단계

□ 사전검토 단계

- 서울시는 협력의 의의와 효과를 높이기 위해 사전에 협력의 가능성과 구체적인 협력내용 및 효과 등을 검토해야 할 것이다.
- 이를 위해 서울시는 전문 연구자(또는 연구기관)에 자문을 의뢰할 수 있으며 자체적인 평가에 따라 협력 계획을 세운다.
- 서울특별시는 지방자치단체와의 협력활동 활성화, 서울특별시의 SD 교육의 필요성, 통영 RCE의 국내·외적 중요성 등을 감안하여 협력의 범위, 시기, 내용 등을 결정할 수 있다.

□ 사업발의 단계

- 추진이 결정되면 협력사업 발의 단계로서 사전 현지조사가 이루어질 수 있다.
- 사전 현지조사는 서울시 공무원, 서울지역 환경NGO, 교육기관, 기업, SD 교육 전문가 등 다양한 사람들(기관)로 구성될 수 있으며 이들을 중심으로 ‘추진협의회’를 구성한다.

□ 사업계획 단계

- 사업 계획 단계에서는 협력의 제도화를 위해 어떤 형태로든 지자체 협력 협약을 체결하는 것이 중요하다.
- 이 단계에서는 구체적인 사업이 계획되며 SD 교육 프로그램 만들기, 개별 사업의 계획 및 선택, 상호지원체계의 구체화 등이 이루어져야 할 것이다.
- 자치단체, 지역의 기업, 시민, 지역단체, 환경전문가 등을 참여시켜 지속가능성 문제를 함께 진단하고 해결책을 모색한다,
- 목표를 설정하고 각자의 역할을 분담시키면서 네트워크를 만들어 자율적으로 실천하도록 한다.

- 1990년대 이래 지역 환경운동의 활성화로 서울시에도 많은 지역 환경운동 조직이 활동하고 있으며, 시민들의 높은 환경의식은 자발적 참여를 가능하게 할 것이다.

□ 사업집행 단계

- 사업집행 단계는 결정된 개별사업이 실질적으로 수행되는 단계이다.
- 인력, 예산 등 사업 집행을 위한 자원이 지원되고 동시에 사업의 원활한 운영을 위해 교육청, NGO, 학교 등 다양한 기관의 지원이 필요하다 하겠다.
- 지속가능발전을 위해서는 잘 보전된 환경 뿐 아니라 시민들의 삶의 질 향상, 안정적이고 효율적인 경제 등이 모두 필요하므로 환경적, 경제적 및 사회적 목적들이 통합되도록 노력해야 할 것이다.
- ‘녹색서울시민위원회’와 ‘푸른통영21추진협의회’가 주도적 역할을 하도록 하며, 서울시와 통영시는 지원기관의 성격을 갖는 방안도 가능하다.

□ 평가 및 이익공유 단계

- 프로그램 평가 및 up-grade
- 사업 효과 분석
- 사업의 지속적 시행

라. 협력프로그램 1: 통영 RCE 교육프로그램 협력사업

(1) 공무원 교육

□ 서울특별시 공무원교육원-통영 RCE 협력

- 통영 섬지역에 서울시 공무원교육원 분원을 설치하여 통영 RCE ESD 프로그램을 수강하도록 한다.(통영 RCE센터가 설립되면 통영

RCE센터를 교육원 분원으로 활용한다)

- 해양환경, 기후변화 등 지속가능발전 주제별 교육과정
- 통영시 지속가능발전 사례 견학
- 섬 체험, 거북선 방문 등 특화된 연수 프로그램

□ 통영시 공무원 서울시립대학교 MBA 과정 수강

- 통영시 직원 업무능력 및 혁신 마인드 향상을 위한 자기계발 지원
- 서울시와 통영시의 협력사업 일환으로 통영시 공무원을 서울시립대학교 MBA 과정을 수강하도록 함

(2) 학생 교육

□ 서울특별시 학생 통영RCE ‘지속가능발전 수학여행’

- 수월생태마을, 문학관, 해양레포츠 체험 등 통영의 SD 인프라를 활용한 지속가능발전교육 프로그램 체험

□ 서울시-통영시 섬 학교 학생 지역문화 교류

- 서울시와 통영시 섬 학교 학생 간 홈스테이, 지역문화체험 프로그램 등을 통한 상호 방문 및 이해 촉진

(3) 시민 교육

□ 서울시민의 통영RCE 견학 확대

- ‘녹색서울시민위원회’와 ‘푸른통영21추진협의회’ 공동으로 서울시민의 통영RCE 견학을 확대함
- 해양체험 등 지속가능발전 교육 프로그램에의 참여

마. 협력프로그램 2: RCE 연구학교 운영 협력

(1) 통영 RCE 연구학교

□ 통영 RCE 연구학교도입 취지

- 통영 관내 초·중등학교 중에서 시범학교를 지정하여 학교교육을 통한 선진적인 지속가능발전 교육을 실현하여 세계적으로 그 성과를 과급, 확산시키기 위한 취지에서 도입되었다.

□ 통영 RCE 연구학교의 필요성

- 선진적인 지속가능발전 교육 프로그램을 집중적으로 연구·개발하여 교육현장에서 구체화시킬 수 있는 계기를 마련한다.
- 세계화 시대에 한국의 최남단에 위치한 통영이 국제적인 경쟁력을 갖춘 교원을 양성하여 지역발전에 이바지할 지구적이고 지역적인 시각을 갖춘 인재를 육성한다.
- 다양한 주체가 참여하는 통합적인 교육의 장을 마련하여 지역 교육에 대한 주인의식을 키우고 참여과정 자체를 시민교육, 평생교육으로서도 활용하여 지속가능한 사회를 만든다.
- UN과 세계 RCE 네트워크를 통해 통영 RCE 연구학교를 전세계의 전문가들이 손꼽는 세계적인 사례로 발전시켜 통영이 지속가능발전 교육의 선도 도시로 거듭날 수 있는 견인차 역할을 하도록 한다.

□ 통영 RCE 연구학교의 요건

- 기존 교과목별 지속가능발전 개념 도입/ 통합교과적 프로그램 개발
- [지역특성화] 1) 지역의 고유한 전통과 특색을 활용한 교육내용으로 통영시, 특히 학교가 위치한 주변 지역의 지속가능한 발전과 관련된 주제 교육; 2) 특히, 세부주제로 기후변화와 해양환경보전, 통영 문화예술전통 계승 분야 활용; 3) 통영시가 환경부를 통해 추진중인 생태마을(도산 수월마을, 한산대고포 마을)과 연계된 프로그램 포함

- [다양한 주체의 참여] 1) 과학관, 시민단체, 역사관, 동호회, 언론, 기업 등 다양한 기관들과의 공동협력 프로젝트 적극 기획; 2) 지역주민의 교육 참여 적극 유도 및 관련 주민 평생교육 지원; 3) 교육기관 간 종적 연계를 통한 교육 효과의 파급을 위해 인근 상·하급 학교와의 연계 제안
- [국제 이해 교육] 1) 세계 RCE 네트워크를 활용한 국제이해 교육 프로그램 포함; 2) 세계 다양한 문화에 대한 이해 및 평화공존 교육; 3) 직접 교류 및 온라인 홈페이지 활용
- [기타] 1) RCE 운영위원회 참여- 분과위원회 활동; 2) 연구학교 추진과정 기록 보고서 작성; 3) 성과 보고회 개최

□ 통영 RCE 연구학교 지정

- 과제명: '통영 지속가능발전교육 연구학교'
- 지정내용: 타 기관 과제수행 연구학교
- 지정기간: 2006. 3. 1 - 2007. 2. 28 (1년)
- 지정학교: 인평초등학교, 충무여자중학교
- 연구분야: 지속가능발전 교육
- 지정기관: 경상남도 통영교육청
- 행정사항: 매년 발표회(전시회) 개최 원칙/ 각 학교 연구활동비 지원/ 통영시, 경남도 교육청, 통영교육청의 상호 유기적 협조체계 구축 및 발전 도모

□ 통영 RCE 연구학교 지원 내용

- 2006년 학교당 연구학교 운영비 1,500만원 지급
- 유엔지속가능발전교육 통영센터의 중점 사업으로 다각적 지원: RCE 운영위원회를 통해 기관간 협력 지원
- 홍보 기회 제공: UN 국제회의 홍보자료, UN대학 보고서 등 국내외 홍보자료를 통한 활동 보고
- 국제교류 기회 제공: 교원의 지속가능발전교육 관련 국내 및 국제회의 참가 기회/ RCE 국제교류프로그램 운영시 해당학교 학생 우선 참여 기회

- 성과 평가 후 차기년까지 계속 지정 가능

□ 통영 RCE 연구학교 운영 현황

- 과제명: 통영 지속가능발전교육 연구학교
- 연구학교: 인평 초등학교, 충무여자중학교 (현재 총 2개 학교)
- 진행상황: 연구학교 교사 교육 진행 중 (연세대 동서문제연구원 주관)/ SD교육프로그램 개발 진행 중/ SD교육 교수방법 및 수업지도 방식 개발 중/ 기타

(2) 서울시-통영 연계 RCE 연구학교 운영

□ 통영 RCE 연구학교 프로그램 벤치마킹

- 현재 진행되고 있는 통영 RCE 연구학교 운영을 벤치마킹한다.
- 연구학교 교사 교육, 기본적인 SD 교육프로그램, SD 교육 교수방법 및 수업지도 방식을 참고할 수 있다.
- 통영 RCE 연구학교의 담당 교사들이 특강, 행정협력, 운영경험 공유 등을 통해 서울의 SD 연구학교 구축 및 운영에 기여할 수 있다.

□ '서울 SD 연구학교'와 '통영 RCE 연구학교'의 자매결연

- 서울 SD 연구학교와 통영 RCE 연구학교간 자매결연을 맺는다.
- 연구학교 교사 및 학생간 교류를 실시한다.
- 환경부지정 통영 자연생태마을 견학 프로그램 운영: 생태마을 RCE 교육프로그램 (‘한산대첩 봉수대 복원 프로그램,’ ‘수월마을 생태생활체험 프로그램’ 등)
- 연구학교 발표회(전시회)를 공동으로 개최할 수 있다.

바. 협력프로그램 3: 「녹색서울시민위원회」-「푸른통영21추진협의회」 협력 제도화

(1) 「녹색서울시민위원회」와 「푸른통영21추진협의회」

□ 「녹색서울시민위원회」와 "서울행동 21"

- 서울시 녹색서울시민위원회는 2006년 2월 서울의 지속가능한 발전을 위한 환경보전 행동지침서 "서울행동 21"을 선포하였다.
- "서울행동 21"은 환경을 보전하고 삶의 질을 높이는 데 필요한 시민, 기업, 서울시의 행동목표와 실천계획을 가지고 있는 Action Plan으로, 서울 시민의 희망과 실천의지를 담고 있으며 미래세대에게 무엇이 필요한지를 제시하고 있다는 점에서 중요성을 가지고 있다.
- "서울행동 21"은 시민단체, 기업, 전문가, 언론인, 공무원 등 총 116인이 참여하여 92회 회의와 간담회를 통해 7개 분야 34개 행동목표, 580개 실천계획(시민 180개, 기업 144개, 서울시 256개)으로 구성되어 있다.
- 서울시 녹색서울시민위원회는 "서울행동 21" 선포를 시작으로 시민들의 생활양식이 친환경적으로 변화될 수 있도록 다양한 교육 및 홍보 등을 전개하고 있다.

□ "서울행동 21" 분야(표9 참조)

- 환경관리 분야: 깨끗한 서울 등 6개 행동목표
- 도시계획 분야: 생태지향적인 아름다운 도시만들기, 공원서비스, 소외지역 줄이기 등 4개 행동목표
- 소비 분야: 지속가능한 소비, 음식물쓰레기 줄이기 등 4개 행동목표
- 교통 분야: 녹색교통, 보행환경 개선, 시민만족도 높이기 등 5개 행동목표
- 산업경제 분야: 기후변화방지를 위한 CO₂ 줄이기 등 4개 행동목표
- 건강 분야: 흡연을 줄이기 등 5개 행동목표
- 사회형평 분야: 문화예술 향유율 높이기, 주거보장, 성평등, 노인복지, 장애인 복지, 아동복지 등 6개 행동목표

<표 9> 서울행동21 분야별 행동목표

분야	행동목표(지표)	지표 달성도		
		2006년	2010년	2020년
환경관리	① 빗물이 스며들 수 있는 토양을 넓혀 생물이 자랄 공간을 늘린다 (불투수토양포장면적 비율 줄이기)		45%	41%
	② 하천 수질을 개선하고 늘 물이 흐르게 한다(한강분류 및 소하천 수질 개선)	2010까지 한강분류2급수 달성 2020까지 소하천 3급수 달성		
	③ 물 절약 운동을 펼친다 (1인당 1일 물사용량 줄이기)			176L
	④ 자동차 배출가스 때문에 생기는 미세 먼지를 줄인다(미세먼지오염도 낮추기)	55 ($\mu\text{g}/\text{m}^3 \cdot \text{년}$)	50 ($\mu\text{g}/\text{m}^3 \cdot \text{년}$)	30 ($\mu\text{g}/\text{m}^3 \cdot \text{년}$)
	⑤ 실내공기 오염을 줄인다 (실내공기질 기준 강화, 법적기준치 유지)	실내공기질 대상별 기준강화	실내공기질 법적기준치 이내 유지	
	⑥ 깨끗한 서울을 만든다 (새서울가꾸기 평가점수 높이기)		97점 이상 유지	
도시계획	① 서울을 생태지향적인 도시로 만든다 (생태면적율, 자연지반녹지면적율)	생태면적율 0.3 자연지반녹지면적율 0.15 확보		
	② 걸어서 5분이내 거리에 공원을 늘린다 (공원서비스 소외지역 줄이기)	12.8%	8.9%	0%
	③ 주민자치예산 1% 확보로 참여형 동네가꾸기를 활성화한다 (참여형 동네가꾸기 예산 확보)	시범사업 실시	서울시 예산 0.9% 확보	서울시 예산 1% 확보
	④ 아름다운 도시 평가지표를 개발하여 도시관리에 적용한다 (아름다운 도시평가지표 개발)	2006 평가지표 개발 2010 25개 대상 아름다운 도시평가사업 실시		
소비	① 쓰레기를 줄인다 (폐기물발생량 줄이기)	10%	50%	70%
	② 음식물쓰레기를 줄인다 (1인당 1일 음식물쓰레기 줄이기)	0.23kg	0.2kg	0.15kg
	③ 친환경상품 및 서비스를 적극 구매한다 (친환경상품구매비율 높이기)	70% (2008년)	90%	
	④ 지속가능한 소비를 생활화한다 (상품의 내구년한 늘리기)	상품의 내구년한 지키기		
교통	① 대중교통을 활발히 이용한다 (대중교통수송분담율 높이기)	70%	75%	80%
	② 교통문화수준을 높인다 (횡단보도 정지 준수 차량비율 높이기)	70%	80%	90%
	③ 녹색교통을 보급하고 이용을 활성화한다 (자전거 도로 확장하기)	862km	1,149km	1,865km
	④ 교통사고를 줄인다 (교통사고 사망자수 줄이기)	400명 이하	300명 이하	
	⑤ 보행환경을 개선한다 (보행환경에 대한 시민만족도 높이기)	48점	55점	70점

분야	행동목표(지표)	지표 달성도		
		2006년	2010년	2020년
산업경제	①환경친화적인 산업클러스트를 늘린다 (산학연 연구개발단지 조성)	2008까지 7개 거점대학 중심의 클러스트 테크노파크 및 테크노폴리스 조성		
	②기후변화 방지를 위한 CO ₂ 배출량을 줄인다(CO ₂ 배출량 저감)		8%	13%
	③실업률을 줄인다 (청년 실업률 줄이기)		5.5%	4.4%
	④외국인에게도 기업하기 좋은 서울을 만든다(외국인 만족도 높이기)	서울 투자환경 개선을 위한 외국인투자기업 설문조사에서 외국인 만족도를 매년 5% 향상		
건강	①흡연율을 줄인다 (남자, 여자 흡연율 줄이기)	남성(40) 여성(4.3)	남성(30) 여성(4%)	남성(12) 여성(3.5)
	②적정체중을 유지한다 (정상체중 비율 높이기)	53%	55%	60%
	③건강한 음주문화를 만든다 (술을 자주 마신다라는 비율 줄이기)	남성(23) 여성(4%)	남성(20) 여성(3.5)	남성(15) 여성(3%)
	④스트레스를 줄인다 (스트레스 인식이 높은 자의 비율 줄이기)	33%	30%	25%
	⑤집단급식을 안전하고 위생적으로 관리한다(집단식중독 발생률 제로)	매년 집단식중독 발생률 제로		
사회형평	①노후에도 안심하고 행복하게 사는 서울을 만든다(일반 중증치매노인 실비 시설 확충하기)	58%	70%	100%
	②휠체어로 어디든지 갈 수 있는 서울을 만든다(저상버스 도입을 높이기)	5%	25%	50%
	③누구나 쾌적한 집에서 안락하게 살 수 있는 서울을 만든다 (최저주거기준 미달가구 줄이기)	18.5%	12.5%	2.5%
	④여성과 남성이 평등한 서울을 만든다 (서울시 여성관련 예산 늘리기)	3%	5%	10%
	⑤문화예술을 향유하게 하여 생활의 활력을 제공한다 (문화예술 향유율 높이기)	20%	30%	50%
	⑥아이들의 웃음소리가 크게 들리는 서울을 만든다 (아동의 보육시설 이용률 높이기)	35%	45%	70%

□ 「푸른통영21추진협의회」

- 2005. 10. 31 「푸른통영21추진협의회」 구성됨 (인원 20명)
- 지속가능발전 사업 활동 (행정+시민·사회단체+기업)
- 「푸른통영21추진협의회」와 「유엔지속가능발전교육 통영센터 운영위원회」 간의 관계를 명확히 하는 것이 중요함.
- 「지방의제21」 활성화
- 자연생태마을 육성계획·수립시행

(2) 「녹색서울시민위원회」-「푸른통영21추진협의회」 협력방안

- 서울시와 통영시의 지방자치단체간 지속가능발전교육 협력사업이 원활히 추진될 수 있도록 핵심적인 역할을 하도록 한다.
- 지속가능발전교육 협력 사업의 계획, 지속가능발전교육 프로그램 만들기, 개별 사업의 계획 및 집행, 상호지원체계의 구체화 등도 관련 기관의 지원을 받으면서 주도적으로 수행해 나가도록 한다.
- 일반시민의 지속가능한 발전에 대한 이해를 높이고 참여시키는 데 주력해야 할 것이다.
- 환경시책을 사회, 경제, 문화 부문과 연계시키기 위한 모델을 개발하는 것이 중요한데, 이를 위해서는 지역의 기업, 시민, 지역단체, 환경전문가 등 주요 이해관계자들을 참여시켜 지속가능한 발전 문제를 함께 진단하고 해결책을 모색하도록 한다. 이 과정에서 「녹색서울시민위원회」-「푸른통영21추진협의회」가 주도적 역할을 하도록 한다.

사. 서울특별시 지속가능발전교육 프로그램 운영 방안

- 서울시는 우리나라의 지속가능한 발전에 있어서 가장 중추적인 역할을 담당하고 있다. 서울시의 발전방식은 그 자체로 우리나라 전체의 발전 경로에 큰 영향을 미치며 지방정부의 발전경로를 결정하는 중요한 요인이 된다.

- 우리나라의 지속가능한 발전에 있어서 가장 큰 장애요인이 되고 있는 것은 사회적 인식이 낮다는 것과 이를 해결한 제도적 기반이 없다는 것이다.
 - 공공인식 제고는 지속가능한 발전을 추진하는 모든 국가 및 지역에서 공통으로 직면하고 있는 문제이며, 이를 해결하기 위한 효과적이고 바람직한 방안으로 ‘지속가능발전교육’이 제시되고 있다.
 - 최근 지속가능발전교육의 중요성에 대한 사회적 관심이 고조되고 있지만, 이를 위한 물적, 인적, 제도적 기반이 준비되지 않아 본격적인 추진에 많은 어려움을 겪고 있다.

- 본 연구에서는 우리나라의 지속가능한 발전 및 지속가능발전교육의 추진을 위한 핵심적인 방안으로 서울시의 ‘지속가능발전교육 프로그램’ 도입을 제안한다. 이를 통해 다음과 같은 효과를 기대한다.
 - 정부의 환경교육발전계획 지원
 - 지속가능한 발전을 위한 국가 전체 인식 제고
 - 국가 및 지역의 지속가능한 발전을 위한 제도적 기반 마련
 - 국가 및 지역의 지속가능한 발전 및 지속가능발전교육 전문가 양성
 - 국가 및 지역의 지속가능발전교육을 위한 교육내용 및 교재 개발
 - 국가 지속가능발전교육 추진을 위한 경험 축적

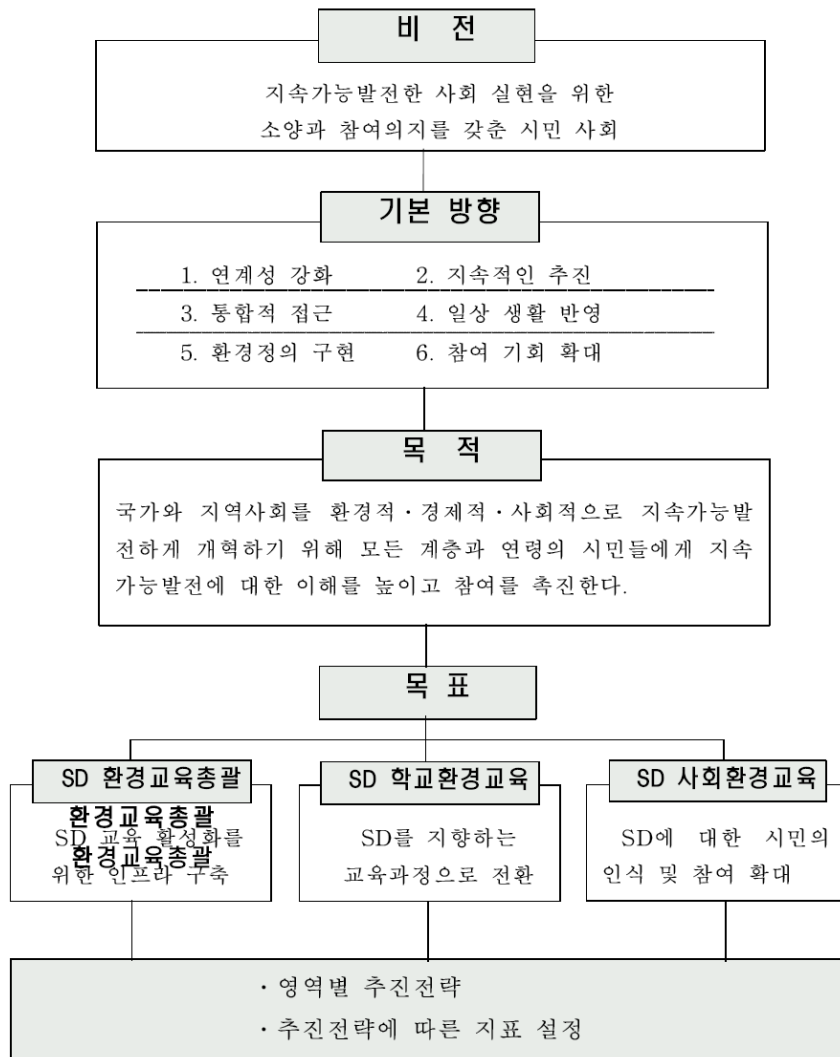


그림 10. 국가 지속가능발전교육 추진전략 (환경부, 2002)

(1) 지속가능한 도시에서 교육의 역할

- 지속가능발전은 전통적 발전방식에 대한 대안을 모색하려는 시도이다. 따라서 기존 발전방식의 문제점과 이를 해결하기 위한 요소를 이해하지 않고는 지속가능발전은 실현되기 어렵다. 따라서 교육은 지속가능성과 지속가능발전 이행에 있어서 가장 중요한 요소로 다루어져야 한다.

- 지속가능발전을 위한 교육' (Education for Sustainable Development, EfSD)은 각 지역의 특성을 반영하여야 한다. 따라서 EfSD를 포함하는 모든 지속가능발전 프로그램은 각 지역의 환경적, 경제적, 사회적 조건을 구체적으로 고려하여야 하며, 이러한 이유로 EfSD는 모든 지역에서 다양한 형식과 내용으로 구성되어야 한다.
- 지속가능발전에 있어서 교육은 크게 4가지 유형의 역할을 담당한다.⁶⁾
- **공공인식의 제고:** EfSD는 지속가능발전의 이행을 위해 새로운 발전 방식의 목적과 이를 위한 지식과 기법에 대한 인식과 습득을 촉진하는 역할을 한다. 지속가능성에 대한 인식의 확대는 민주주의적 정치과정을 통해 새로운 발전방식이 실제 정치에 반영되도록 영향을 주어 지속가능한 사회를 구현하기 위한 제도적 기반을 제공한다.
 - **기초교육의 향상:** EfSD가 달성해야 할 첫 번째 기능은 기초교육(basic education)의 향상이다. 기초교육의 목적은 국가마다 차이가 있을 수 있으나 가장 중요하게 여겨지는 것이 읽고 쓰기 능력의 형성이다. 이러한 능력이 없이는 지속가능한 사회의 달성을 위한 이해와 의사소통이 이루어질 수 없다.
 - **지속가능발전을 위한 기존 교육의 조정:** EfSD는 지속가능성과 관련된 원칙, 기술, 관점, 가치 등을 포함시킴으로써 기존의 교육을 조정하여야 한다. 이는 EfSD가 새로운 교육내용을 포함하는 것은 물론 기존 교육내용을 환경-경제-사회통합이라는 지속가능성의 관점에서 재구성할 것을 요구하고 있다. 기존 교육의 재구성은 미래 지속가능발전을 주도할 핵심 인력의 양성을 위해 다양한 수준의 전 학문분야에서 지속가능성을 기반으로 한 교육프로그램의 개발을 통해 달성된다.
 - **훈련:** EfSD는 현재 지속가능발전의 이행을 담당하는 실무인력의 양성에 이바지한다. 기업, 산업, 교육기관, 정부, NGO, 지역단체 등 모든 부문은 지속가능발전을 주도적으로 담당할 인력을 지속적으로 양성하여야 한다.

6) McKeown (2002)

(2) 국가 지속가능발전교육

□ EfSD는 지속가능발전에 대한 이해를 제고하고 전략 추진에 필요한 정보와 전문가를 공급하기 위한 필수적 요소이다.

- 이러한 중요성에도 불구하고 EfSD의 추진을 위해서는 교육내용으로 사용될 지식의 축적, 교육내용에 대한 사회적 합의, 교육 대상 집단의 선정, 기존 교육과의 상충성 등 다양한 과제를 해결해야 한다.
- 지속가능발전위원회(2005)는 국가 지속가능발전교육의 추진을 위해 일반적인 정책원리, 대상 집단 및 실행목표를 제시하였다. 그 내용은 다음과 같다.⁷⁾

□ 국가 지속가능발전교육의 일반적 정책원리

- 적용의 보편성
- 생태 특성의 반영
- 연관성의 교육
- 예방으로서의 교육
- 갈등해결의 규범 창출
- 제도적 지원과 인적 축적
- 권한 부여
- 유기적 협력
- 사회변동과의 조응
- 민주적 검증

7) 지속가능발전위원회 (2005)

표 10. 지속가능발전교육계획 단계별 과제

단계	핵심	세부과제
초기 3개년 (2005 - 2007)	파악, 신뢰, 협력, 주체-계획	<ul style="list-style-type: none"> ·정부의 대국민 홍보와 선포 ·지속가능발전교육 조정위원회 구성 ·지속가능발전교육 조정위원회 중심 추진 사업 <ul style="list-style-type: none"> -정부·민간·학계 파트너십 형성 -파트너십을 통한 국가지속가능발전교육계획 수립 -국가지속가능발전교육계획 홍보, 여론 환기 -지속가능발전교육의 정의, 성격, 정책 원칙에 대한 합의 과정 -생태보장 지속가능발전교육 선도 프로그램 실시 (정부기관 및 공교육 내 지속가능발전교육 도입 우선) -지속가능발전교육 실태 및 수요조사 -조정위원회 내 실무 그룹과 준비 (법제화 등)
중기 5개년 (2008 - 2012)	교육역량, 법제화, 정책변화	<ul style="list-style-type: none"> ·교육역량 형성과 네트워크 구축 <ul style="list-style-type: none"> -지속가능발전교육자 양성훈련 프로그램 실시 -‘지속가능발전교육전국협의회(가칭)’ 구성 -국가지속가능발전교육계획에 따른 전담기구 구성 -양자 협력관계 형성 -선도적인 지방자치단체와의 협력, 지역지속가능발전교육지원센터 형성 ·법제화 및 정책변화 유도 <ul style="list-style-type: none"> -국가지속가능발전교육계획에 필요한 법제화 추진 -주요 파괴영역에 대한 기존 생태보장 제도 평가, 분석 -국가기관, 지방자치단체의 법령, 정책 마련 반영 -법제도, 국가 주요정책에 대한 종합적 평가 추진
후기 2개년 (2013 - 2014)	평가와 지속성	<ul style="list-style-type: none"> ·초기·중기 4년간의 진척사항 평가 ·국가지속가능발전교육계획 평가, 수정, 보완 ·이후 지속가능발전교육 연구계획 수립 ·지역별 지속가능발전교육훈련센터 설립 확산

자료: 지속가능발전위원회(2005)

□ 지속가능발전교육의 목표 집단

- 잠재적 지속가능발전교육 전문가
- 법 집행기구 종사자 및 군 관리자
- 공무원 연수담당자, 결정권자
- 교원연수기관 교육담당자, 결정권자, 학교관리자, 교사
- 사회 생태취약 집단 및 관련 기관 종사자

□ 지속가능발전교육의 7대 실행 목표

- 국가 지속가능발전교육 추진 기구 형성
- 지속가능발전교육 세부 수요측정과 단계별 장기전략 수립
- 지속가능발전 교육 역량의 개발
- 정부기관과 공교육 내 지속가능발전교육의 전면적 도입과 정착
- 지속가능발전교육 프로그램 및 자료의 개발과 강화
- 대중매체의 역할 강화
- 지역별 지속가능발전교육-정보 지원학습센터의 설립

(3) 서울시 지속가능발전교육 프로그램 운영 방안

1) 추진개요

- 지자체 단위 지속가능발전 추진의 유효성과 지속가능발전교육의 중요성에 대한 인식은 ‘지속가능발전교육을 위한 지역협의체’ 구성의 필요성을 제시한다.
- 지자체 단위의 지속가능발전 추진은 지역 고유의 지식과 경험이 축적됨을 의미한다. 이러한 지식과 경험을 지역 간에 공유함으로써 국가 전체의 지속가능한 발전을 촉진할 수 있다.
- 지속가능한 발전을 위한 지자체간 협력은 개별 지역의 지속가능성 제고에 기여한다. 이러한 지역협력을 촉진하기 위해서는 다른 지역에 대한 이해와 정보가 제공되어야 하는데, 이는 지속가능발전교육의 핵심적인 내용이 되어야 한다.
- 각 지역의 지속가능발전 추진경험은 다른 지역의 발전전략 수립에 중요한 정보를 제공한다. ‘지속가능발전교육을 위한 지역협의체’는 지역 간 경험을 공유하는 제도적 기반으로 중요한 역할을 한다.
- 서울시는 ‘지속가능발전교육을 위한 지역협의체’의 구성과 운영을 주도하여야 한다.
 - 우리나라의 지속가능발전은 서울특별시의 지속가능한 도시발전계획을 고려하여 수립되어야 하며, 이는 서울특별시가 다른 지역의 지속가능발전을 주도하여야 함을 의미한다.
 - 본 연구는 서울특별시가 주도하여 ‘지속가능발전교육센터’를 구성할 것을 제안한다. ‘지속가능발전교육센터’는 국내 실정에 적합한 지속가능발전교육 프로그램을 개발하는 한편, 서울시-통영RCE

의 운영 경험을 서울을 비롯한 전국의 시·도와 공유하는 역할을 담당할 수 있을 것이다.

- 지속가능발전교육센터는 국가 지속가능발전교육의 실행목표 달성을 구체화하는 역할을 할 수 있다.

2) 추진전략

□ 지속가능발전교육센터는 국가 지속가능발전교육의 촉진과 지역 간 EfSD 추진의 협력을 위해서 다음과 같은 프로그램을 단계적으로 추진하여야 한다.

□ 지속가능발전교육 개발 프로그램

- ‘지속가능발전교육 개발’은 전체 교육프로그램에서 핵심적으로 사용될 교육내용의 기본 골격을 마련하는 것이다.
- 지속가능발전은 자연환경이나 사회경제적 여건의 변화는 물론, 사회구성원의 기호 및 가치 변화에 따라서도 그 양태가 달라질 수 있다. 따라서 EfSD의 추진을 위해서는 국가 및 지역의 특성에 부합하는 SD의 개념과 원칙을 정하고 사회적 합의를 도출하는 것이 필요하다.
- 지속가능한 발전은 기존 발전방식에 대한 대안이다. 다양한 대안적 발전방식 중에서 어떤 것이 실제로 도입될 것인지는 사회적 합의가 필요하다.
- 지속가능발전교육의 개발은 지속가능한 발전에 대한 일반적 개념의 이해와 함께 우리나라에 적합한 발전방식을 마련하는 것이다.
- 이러한 작업은 이후 지속가능발전 및 지속가능발전교육의 추진에 있어서 핵심적인 내용이 될 것이다.

□ 지속가능발전교육 교재 및 교육과정 개발

- 개발된 교육내용은 교육 대상자에 맞게 조정되어 교재로 개발되어야 한다. 또한 기존 교육을 보완 혹은 대체할 계획을 수립하여 형식/비형식 교육과정에 반영할 수 있도록 하여야 한다.

- 지속가능발전교육의 운영을 위해서는 교사와 학생을 위한 기초 자료, 즉 교재가 마련되어야 한다. 교재는 크게 지도자 양성을 위한 교재와 학생을 위한 교재로 구분되어 개발되어야 한다.
- 지도자 양성을 위한 교재는 외국에서 개발된 교재 및 관련 자료를 번역하여 국내에 보급하는 것에서 시작되는 것이 바람직하다. 이러한 번역작업은 교육과정 개발의 효율성을 제고할 것이다.
- 교육과정은 형식교육과 비형식교육으로 구분되어 개발되어야 한다. 이때 비형식 혹은 무형식 교육을 중심으로 우선 추진되는 것이 바람직하다. 이는 이후 형식교육을 위한 교육과정 개발에 있어서 시행착오를 최소화하여 제도적 안정성을 제고하는 데 기여할 것이다.

□ 서울시-통영 RCE 협력 사업의 활용

- 통영 RCE의 SD 활동과 지속가능발전 교육프로그램을 적극적으로 활용한다. 지속가능발전 교육프로그램의 개발 경험을 가지고 있는 통영 RCE를 통해 서울시를 위한 교육프로그램을 개발한다.
- ‘통영 RCE 연구학교’의 교육 활동 및 프로그램, 많은 이해관계자들이 참여하고 있는 통영 RCE의 SD 활동 등을 서울시의 ‘지속가능발전교육센터’에서 활용할 수 있다.
- 통영 RCE는 세계 여러 지역에서 활동하고 있는 12개의 RCE와 교류·협력을 하고 있으므로 서울시는 해외 RCE의 사례를 벤치마킹할 수 있을 것이다.

□ 지속가능발전교육 전문가 양성 프로그램

- 지속가능한 발전은 다양한 학문적 기반에서 개발된 개념이기 때문에 EfSD 전문가는 중·장기적인 계획을 통해 양성되어야 한다.
- 전문가 양성 프로그램은 서울시와 협력관계에 있는 대학을 중심으로 운영되는 것이 바람직하다. 이때 프로그램의 활성화를 위해서는 양성된 인력들이 - 충분한 사회적 경쟁력을 확보하기 이전까지 - 관련 분야에 지속적으로 종사할 수 있도록 보장하는 것이다.
- 현재 환경부에서 추진하고 있는 ‘환경교육발전계획’과 병행하여 ‘지속가능발전교육 특성화대학원’을 지정·운영하는 것을 제안한

다. 현재 일정한 기반을 갖춘 우수 대학을 전담 양성기관으로 지정함으로써 교육과정 개발의 효율성을 제고할 수 있다.

- 또 하나의 방안은 서울 소재 사범대학 일부를 지속가능발전교육 전담 기관으로 지정하여 관련 전문가를 양성토록 하는 것이다. 이때 다양한 전공분야의 학생들에게 ‘지속가능발전교육’ 혹은 ‘환경교육’을 부전공으로 선택할 수 있도록 하거나 ‘지속가능발전교육 교사’ 자격증을 발급하는 방안이 바람직하다.

□ 지속가능발전교육 전문가 포럼

- 국가 및 지역의 지속가능발전 전략은 여건의 변화에 따른 조정은 물론, 새로운 정보나 지식의 축적에 따라 개정되어야 한다. 그리고 이러한 내용은 지속가능발전교육 내용에 신속적으로 반영되어야 한다.
- EfSD 전문가 포럼은 국가 및 지역 지속가능발전 전략을 신속히 교육과정에 반영할 수 있도록 하기 위한 기구이다. 포럼은 지속가능발전 전문가 및 관련 담당자들로 구성되어야 할 것이다.
- 지속가능발전교육 전문가 포럼은 ‘지속가능발전교육센터’와 지속가능발전위원회가 공동으로 운영하는 것이 바람직하다.

□ 이해관계자의 참여와 사회적 책임

- 현대사회는 이해관계자 사회이다. 지속가능발전 교육의 성공은 이해관계자의 적극적 참여와 사회적 책임의 구현에 있다고 할 수 있다.
- 개인과 시민단체간 긴밀한 관계의 구축, 기업과 시민단체 간 상생 파트너십 형성은 이해관계자의 참여를 높이는 좋은 방안이 될 것이다.
- 지속가능한 발전과 관련하여 모든 이해관계자는 사회적 책임이 있으며, 특히 기업은 가장 많은 자원을 소유, 이용하고 있기 때문에 가장 중요한 사회적 책임이 있다 할 것이다.
- 지속가능발전교육은 이해관계자의 참여와 이해관계자간 파트너십을 바탕으로 전문가의 역할이 중요하며, 서울시의 ‘지속가능발전교육센터’는 지속가능발전을 위해 이해관계자의 사회적 책임이 실현되도

록 구체적인 교육 프로그램이 개발되고 실행되어야 할 것이다.

□ 지속가능발전교육 지원 프로그램

- EfSD의 목적은 공공인식 제고, 기존 교육의 개편, 전문가 양성 그리고 형평성 제고 등이다. 이처럼 다양한 목적을 충족하기 위해서는 유·무형의 교육인프라 구축이 필수적이다.
- 특히, 최근 급속히 발전하고 있는 정보통신 기술을 활용한 교육지원 시스템 구축은 교육의 형평성과 효율성을 크게 제고할 것이다.
- 지속가능발전교육 지원 프로그램은 현재 환경부가 추진하는 있는 ‘환경교육발전계획’ 과 연계하여 운영하는 것이 바람직하다. 이 계획은 환경교육의 기반구축을 위한 중장기적 계획을 포함하고 있기 때문에 지원 프로그램을 이와 연계함으로써 제도적, 재정적 기반을 확보할 수 있다.

□ 지속가능발전교육의 평가방법론 개발 프로그램

- EfSD는 그 목적에 따라 다양한 측면에서 평가됨으로써 지속적인 개선이 가능하다. 이를 위해서는 EfSD의 목적에 따른 평가지표를 개발하고 이를 이용하여 주기적으로 평가 및 개선하는 프로그램의 마련이 요구된다.
- 지속가능발전교육의 추진상황을 평가하기 위해 환경부(2002)가 제안된 지표는 다음과 같다.

표 11. 지속가능발전교육 추진전략과 관련 지표(환경부, 2002)

영역	전략		관련 지표
	추진 전략	구체적 전략	
총괄	제도적 기반 구축	법적 기반 마련	법적 기반
		재정적 지원 확대	국가 예산 지방자치단체의 환경교육 예산 민간환경단체 지원
		형식 교육 분야의 체계화를 위한 행정·제도적 개선	전담 부서 설치
		환경교육 시설 확충	환경교육센터 설치 환경교육 자료 순회 버스
	전문 인력 양성	중등학교 '환경' 교과 담당 교사의 전문성 강화	환경 담당 교사 중 전공자의 비율
		초·중등학교 일반 교사의 환경 소양 향상	교사 양성 교육과정에 환경교육 포함 여부
		사회환경교육 지도자의 양성 및 전문성 강화	환경교육 지도자(환경교육사) 자격증 제도
		환경교육 연구 기관 설립	환경교육연구원 설치
	파트너십 구축	형식 교육과 비형식 교육간의 연계성 강화	환경교육 네트워크
		남·북한간의 파트너십 구축	남·북한 공동 연구 및 프로젝트
		국가 수준에서의 환경교육 기획·조정 기능의 강화	환경교육 위원회 설치
		연구 분야와 교육 분야의 협력 증진	공동 연구 및 프로그램 개발
	국제적 협력 체계 구축	환경교육 네트워크 구축	
학교 교육	지속가능발전을 위한 교육으로의 전환	초·중등 교육 과정의 원칙으로 지속가능발전을 위한 교육 포함	유아, 초·중등 지속가능 교육 내용 정신 지체아 및 정서 장애아 지속가능 교육 내용 시각 장애아, 청각 장애아, 지체 부자유아 지속가능 교육 내용
		지속가능발전 교육을 위한 시범 학교 운영	지속가능발전 교육 시범 학교 운영 수 지속가능발전 교육 시범 학교 교육 내용
	학교환경교육 강화	"환경" 관련 내용 위상 확립	환경 관련 내용 독립 교과목 위상
		중등학교 과정에서 "환경" 과목 선택 학교 비율 증대	환경 관련 독립 과목 선택 학교 현황
		대학 환경교육 강화	교양 과목으로서의 환경교육 프로그램
		대학원 환경교육 연구 지원 확대	대학원 환경교육 연구 프로그램
	지속가능발전 교육 자료 개발 및 시설 확충	학교환경교육을 위한 자료 개발	지속가능발전 교육 교재 및 교구 환경교육 프로그램 및 자료 DB 구축
		학교환경교육을 위한 시설 확충	지속가능발전 교육 시설
사회 교육	지속가능발전 사회교육 및 홍보 프로그램에 대한 접근성 향상	민간단체(NGO)의 지속가능발전 관련 교육 확대	지속가능발전 교육을 주요 사업으로 하는 환경단체 수 환경민간단체에 가입한 8세 이상 국민의 수
		대중 매체를 통한 불특정다수에 대한 지속가능 교육	지속가능발전 관련 텔레비전 뉴스 보도 수 지속가능발전을 주제로 하는 공익광고의 수
		사이버 지속가능발전 교육 프로그램 개발 및 운영	지속가능발전 관련 사이트의 연간 방문자 수
	지속가능발전 사회교육 주체 및 대상의 다양화	여성 교육	환경 거버넌스에서 여성의 구성비
		청소년 교육	청소년 환경의회를 설치한 자치단체의 수
		기업의 사내 교육	기업의제 21을 작성한 10인 이상 기업의 수
		직장인 교육	직업별 지속가능발전 교육 프로그램 수
		소의 집단 교육군인 교육	소의 집단 대상 직업교육 프로그램의 수 빈민가정 자녀를 위한 체험 환경교육프로그램 수환경·에너지 시범부대 수
		예비군(민방위) 교육	예비군 교육 내용 중 지속가능발전 관련 시간
		방송언론인 교육	방송언론인 대상 지속가능발전 워크샵 개최수
	지속가능발전 사회교육 전문인력 양성 및 지원	직업 훈련에서 지속가능발전 교육 강화	지속가능발전 교육 내용을 포함한 평생/직업교육 과정의 비율
		사회환경교육 전문가 양성 및 재교육	지속가능발전 관련 워크샵이나 교육과정에 참석한 민간단체 활동가 비율

5. 참고문헌

- 김귀곤 (2003), 『지속가능발전의 전략과 실행』 서울: 아카데미서적
- 김동규 편저 (1996), 『세계의 환경교육』 서울: 교육과학출판사
- 김변용·오영석 (2003), 『환경행정학: 지속가능발전의 거버넌스』 서울: 대영문화사
- 김중순 (2002), 『지속가능 발전과 환경 거버넌스』 서울: 대영문화사
- 김진현 (2006), 『지속가능한 발전의 원리와 적용』 서울: 한국학술정보
- 김철수 (2001), “생태도시 조성 방안 모색에 관한 연구” 『한국행정학보』 35:3
- 서승환 (2001), “수도권의 총요소생산성 및 그 결정요인,” 「응용경제」 제3권 제1호.
- 서승환 (2004), “서울경제의 한국경제에서 차지하는 위상,” 「한국경제발전에서 서울경제의 역할」, 서울시정개발연구원.
- 신의순 (2005), 『한국의 환경정책과 지속가능한 발전』 서울: 연세대학교출판부
- 유엔대학교등연구소(통영시) (2005), 「지속가능발전을 위한 교육-RCE에 기반을 둔 범지구적 학습 공간을 지향하며-」
- 윤진우·김의준·박승규 (2003), “한국의 지역 간 경쟁 및 보완관계 분석,” 「국토계획」 제38권 제7호.
- 이재열·임현진·전광희·조명래 (2006), 『역동적 균형과 한국의 미래-삶의 질과 지속가능한 발전』 서울: 나눔
- 이창우 (2004), 「서울시 도시계획과 환경계획의 연계성 제고 방안」 서울시정개발연구원
- (2003), 「글로벌 스탠더드로 본 서울시 환경정책의 발전방향」 서울시정개발연구원
- 정대연 (2004), 『환경주의와 지속가능한 발전 - 아산재단 연구총서』 서울:집문당
- 정희성·전대욱·정영근 (2005), 「지방단위 지속가능발전지표 연구」, 한국환경정책·평가연구원 연구보고서 RE-09.
- 지속가능발전위원회 (2005), 「‘국가 지속가능발전 전략 연구’ 용역 보고서」, 대통령 자문 지속가능발전위원회.
- 최승·김태경·김인호·이재영 역 (1995) 『환경문제와 사회적 선택: 정치·경제 생태

- 론」 서울: 신구문화사
- 한국은행 (2004), 「산업연관분석해설」
- 홍성태 역 (세계환경발전위원회) (2005), 『우리 공동의 미래 - 지구의 지속가능한 발전을 향하여』 서울: 새물결
- 환경부 (2002), 「지속가능한 지역개발전략 수립을 위한 연구」.
- 환경부 (2002), 「국가 지속가능발전을 위한 환경교육 추진전략 개발 연구」.
- 통영시 (2006), 「UN지속가능발전교육 통영센터(RCE) 2006 프로그램 로드맵(안)」.
- Convery, F. J. (1998), *Challenges for Urban Infrastructure in the European Union*, Ireland.
- Cotter, B. and K. Hannan (1999), *Our Community Our Future: A Guide to Local Agenda 21*, Commonwealth of Australia, Canberra.
- LGA (2004), "National Sustainable Development Strategy—Role of Local Government," UK Local Government Association.
- Lyse, Ole (1999), *Introduction to the Sustainable Cities Programme*, UN-HABITATA.
- McKeown, R. (2002), *Education for Sustainable Development Toolkit*, Energy, Environment and Resource Center, University of Tennessee.
- Nazara, S., G. Hewings and M. Sonis (2001), "Hierarchical Spatial Interaction: An Exploratory Analysis," Discussion Paper REAL 01-T-12, The Regional Economics Applications Laboratory (REAL).
- OECD (2006), *Infrastructure to 2030: Telecom, Land Transport, Water and Electricity*.
- REC (2001), *Sustainable Cities: Environmentally Sustainable Urban Development*, The Regional Environmental Center for Central and Eastern Europe.
- WWF-UK (2004), "Community Involvement at the Heart of a Sustainable Partnership and Strategy," WWF-UK.

부록

유엔지속가능발전교육 통영센터(통영RCE)

*Tongyeong Regional Centre of Expertise
on Education for Sustainable Development*

-지속가능한 미래를 향한 도약



통 영 시

www.tongyeong.go.kr

목 차

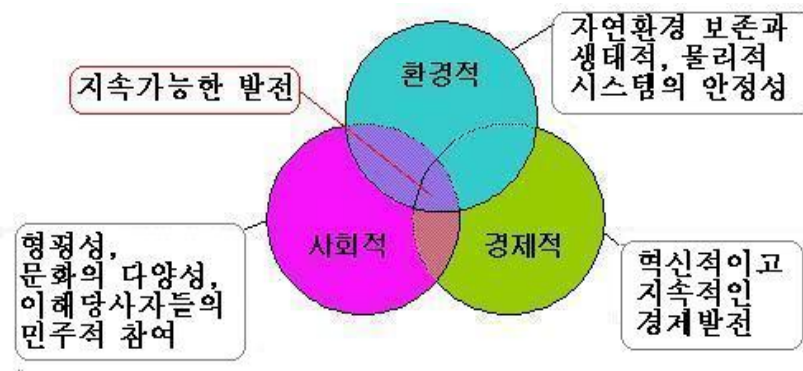
1. UN 지속가능발전교육 통영센터(RCE)	1
2. 통영 RCE 설립	4
3. 활동 계획	8
4. 통영 RCE 지정의 의미	10

1. UN 지속가능발전교육 통영센터(RCE)

지속가능한 발전_Sustainable Development

- 1987년 유엔 ‘브룬틀란트 보고서’를 통해 미래 발전의 방향으로 국제사회에서 널리 쓰이고 있는 개념.
- 일반적으로 "미래세대의 필요를 충족하기 위한 잠재력을 훼손시키지 않고 현 세대의 필요를 충족시키는 발전"이라고 정의.
- 각종 환경오염과 신종 질병, 빈부격차와 자원 고갈 등 무분별한 산업화의 결과가 결코 우리 모두가 바라던 미래는 아니라는 반성에서 비롯됨.
- 환경, 경제, 사회 어느 한 부분이라도 소홀히 할 경우 막대한 사회적 비용이 발생하므로 이 세 가지 측면을 균형 있게 고려하여 지속가능한 사회를 조성해 나가고자 함.
- 세대간 형평, 삶의 질 향상, 사회적 통합, 지구촌 구성원으로서의 책임을 기본적 원리로 함

<지속가능한 발전 개념도>



지속가능발전을 위한 교육_Education for Sustainable Development

- 교육(형식, 비형식, 무형식 교육)을 통하여 환경과 사회, 경제가 조화를 이루는 21세기 발전 패러다임인 ‘지속가능한 발전 (Sustainable Development)’에 대한 전 세계적 공감대를 형성하고자 함.
- 이에 2002년 제57차 유엔총회는 2005년-2014년을 ‘지속가능발전을 위한 교육 10년(DES D)’으로 지정하여 각국이 적극 추진하도록 권고함 - 유네스코(UNESCO), 유엔대학(UNU)이 중추적 역할 담당



- ▶ 1992년 의제 21의 36장에서 지속가능발전교육 강조
- ▶ 2002년 요하네스버그 지속가능발전을 위한 세계정상회담 - 지속가능발전 교육을 위한 우분투(Ubuntu) 선언
- ▶ 2002년 UN 총회
UN지속가능발전 교육 10년 : 2005-2014(DES D) 선포
- ▶ 2005년 3월 DES D 출범 (뉴욕)
- ▶ 2005년 6월 DES D 아시아 태평양 지역 출범(나고야)
- ▶ UN대학, 유엔지속가능발전교육센터(RCE) 설립

○ 지속가능발전 교육의 특징

- 대 상 : 전 시민
- 교육기관 : 형식교육기관(유치원, 초·중·등·학교, 대학) 및 비형식·무형식 교육기관(언론, 박물관, 수련관, 시민단체 등) 총 망라
- 교육목표 : 지속가능한 사회를 만들어나가기 위한 시민역량 강화
- 교육특징 : 통합 학제적 교육(학교, 시민, 사회단체 등 상호 협력 체제 구축)

○ 지속가능발전을 위한 교육(ESD)의 목표

- 첫째 : 양질의 기초교육 기회의 접근을 증진
- 둘째 : 현행 교육을 지속가능발전 문제에 역점을 두도록 재 설정
- 셋째 : 대중의 이해와 인식을 증대
- 넷째 : 지속가능발전 실현을 위한 훈련 프로그램을 제공



유엔지속가능발전 교육센터_RCE

_Regional Centre of Expertise on Education for Sustainable Development



- UN총회 산하 연구교육기관인 UN대학은 ‘지속가능발전교육 10년 (DESD)’ 프로그램을 추진하기 위해 세계 각지에 교육센터 (RCE)를 설립, 전 세계적으로 지속가능발전을 촉진시키기는 지역 거점으로 지속가능발전을 위한 교육이 주변지역으로 파급될 수 있도록 집중 육성하고 있음.
- RCE란 “지속가능발전을 위한 교육의 지역지식전문센터”로 번역되나, 의미전달을 위하여 “유엔지속가능발전교육 통영센터”로 사용하고 있음.
- 세계 각 지역의 특성을 활용하여 해당 국가와 지역에 맞는 지속가능발전 교육의 사례를 만들고, 세계 각국 RCE간 네트워크를 통해 지속가능한 발전을 위한 국제적 학습의 장을 형성함.

전 세계 RCE 현황

○ 전 세계 RCE 지정 현황 (2006. 7 현재)

지정시점	아 시 아	유 럽	아 프 리 카	아 메 리 카
2005. 6	일본 오카야마 일본 센다이 남태평양군도 말레이시아 페낭	라인-뮤즈 스페인 바르셀로나		캐나다 토론토
2005. 10~12	한국 통영 요르단		아프리카 가나	
2006. 4	일본 요코하마 필리핀 세부			
총12개	8	2	1	1





2. 유엔지속가능발전교육 통영센터 설립

통영 RCE 추진배경

통영은 세계4대 해전의 백미인 한산대첩의 승첩의 현장이자 충청, 전라, 경상도의 삼도 수군을 통할한 통제영이 자리했던 곳으로서, 이순신 장군의 구국 훈이 곳곳에 스며있는 역사의 도시다.

또한 작곡가 윤이상, 시인 유치환, 작가 박경리, 시인 김춘수, 화가 전혁림 등 걸출한 문화 예술가를 배출한 예향(藝鄕)이자 고급 굴 생산 등으로 유명한 한려해상국립공원 청정해역의 해양관광 휴양도시이다.

전통적으로 수산업을 중심으로 경제적 성장을 이룩한 대한민국 수산업 중심도시 통영은 그러나, 최근 자연과 국제적 주변 환경의 변화로 경제적으로 매우 어려운 상황에 처해 있는 것이 현실이다.

또한 청년층은 일자리와 교육기회를 찾아 대도시로 떠나고 있고 통제영 12공방의 전통과 통영오광대, 남해안별신굿, 승전무 등의 문화예술에 대한 관심도 퇴색되어가고 있다.

이러한 상황에서 통영이 나아가야 할 길은 빼어난 자연경관, FDA 가 인정하는 청정해역에서 나는 수산물을 응용한 웰빙 먹거리, 테마가 있는 오랜 역사 유적과 문화 예술적 기반, 300년 통제영 문화를 접목시킨 지속가능한 관광산업이 된다. 즉, 소도시 지역경제가 침체되고 대도시로의 인구유출이 가속화되고 있는 오늘날, 지역경제의 기반인 한려해상국립공원의 자연환경을 보전하고 삼도수군통제영과 12공방의 독특한 문화예술 전통을 이어가는 “지속가능한 발전”은 통영이 나아가갈 지역 혁신의 비전인 것이다.

지속가능한 사회를 위한 교육의 거점인 RCE로 지정이 됨으로서 무엇보다 시민 교육을 통해 지역사회의 지속가능한 발전을 도모하고자 한다. 사회 각 분야의 구체적인 현안을 중심으로 지속가능한 발전에 대한 논의를 확산시키고 지속가능한 사회로의 전환 사례들을 만들어가는 것이다. 또한 지속가능발전교육을 선도적으로 추진함으로써 이를 기반으로 관광산업 등과 연계한 고부가가치 교육산업으로 발전시켜 지역경제발전의 또 다른 돌파구를 마련할 것이다.

유엔지속가능발전교육 통영센터.
이를 통해 통영은 인구 13만의 소도시의 독특한 경제, 사회, 환경을 살려 전국적이고 세계적인 지속가능발전의 학습공간이자 실천 도장으로 거듭나고자 한다.



통영RCE 설립목표

■ 단기 목표

- 세계 8번째 RCE 도시로서 바르셀로나, 토론토, 센다이 등 세계 RCE와 협력하여 지속가능 발전에 대한 세계적 인식 확산 기여
- 다양한 이해당사자들의 참여와 논의를 통한 시민적 공감대 형성으로 국민적 이해의 폭을 넓혀나감
- 연세대, 경상대 등 대학과 함께 국제적 감각, 환경, 문화의 다양성 등 세계적 수준의 초, 중, 고 및 시민교육 제공으로 지속가능발전을 선도할 수 있는 지역인재 육성

■ 장기 목표

- 환경 보전을 통한 지구 생태계와 인간 활동에 대한 이해증진을 통한 질 높고 매력이 넘치는 지속가능 발전 도시 구축으로 시민의 삶의 질 향상
- 한국형 지속가능발전 교육의 모델 구축으로 동북아시아의 선도적 역할을 담당함으로써 전 지구적 모델로 발전
- 정규 교육과 비정규 교육의 긴밀한 연대를 통한 효율적인 시민 교육 수행으로 지속가능 발전을 선도하는 통영 RCE 구축

통영 RCE 추진경과

- '05. 3 지속가능발전을 위한 통영 RCE 설립 논의 및 준비위원회 조직
- '05. 6 UN 대학-UNESCO 국제회의 참석(일본 나고야)
- '05. 8 통영 RCE 추진 관련 국제세미나 개최
- '05. 10 통영 RCE 인증 획득(2005. 10. 14 동경 UN 대학 본부)
- '05. 12 지속가능발전 교육을 위한 통영RCE 세미나 개최(1차)
- '06. 2 지속가능발전교육 연구학교 지정·운영(2개교)
- '06. 2 2006 세계 지자체환경협의회 총회 참석
경상대 토영바다해설가 프로그램
- '06. 3 2차 통영RCE 포럼 개최
- '06. 3 지속가능발전교육 국제 워크숍 개최
RCE 선포식 (UN대학, 연세대, 경상대 총장 참석)
- '06. 4 세계 RCE 총회 참가(일본 요코하마)
- '06. 4 토영바다해설가 프로그램 어린이날 행사 개최
- '06. 5 통영RCE 운영위원회 설치 및 지원조례 제정
- '06. 5 통영RCE 관계자 워크숍 개최
- '06. 5 토영바다해설가 프로그램 옥지도 현장 활동
- '05.11 ~ 지속가능발전과 통영RCE 홍보교육
- '06. 6. 현재 각종 자생단체, 학교, 기관, 시민 교육실시 총 31회 2227명

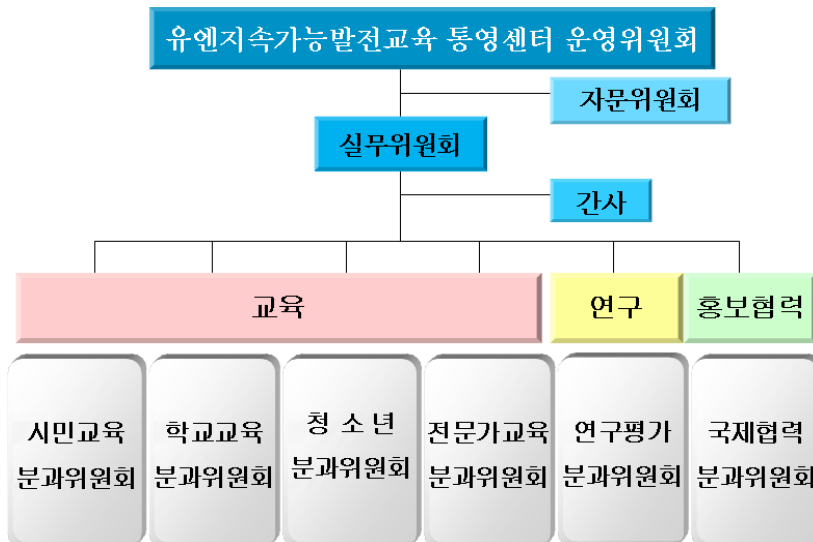


▲ 인증서 수여식에서 강켈 유엔대학 총장과 진의장 통영시장(2005. 10) 통영) ▲ 통영RCE 선포식 (2006. 3. 30, 통영)

3. 추진 계획

운영체제 구축

시 정부, 대학, 교육청 및 학교, 시민단체, 언론, 기업 등 다양한 형식, 무형식, 비형식 교육 관계자가 참여하는 총체적 네트워크 구성



통영RCE 교육프로그램

□ 프로그램 기본 방향

- 해양 도시의 특수성을 활용, 섬 분교, 어민, 수산과학관, 해양과학 대학, 수산 기업 등이 참여하는 **통합적인 해양환경교육** 실시
- 나전칠기, 남해안 별신굿, 승전무 등 이순신 장군과 삼도수군통제영에서 비롯된 전통문화와, 윤이상, 박경리 등 근현대 문화예술적 자산을 계승발전시켜나가는 **문화예술교육**과 **국제이해교육** 접목

- 공무원, 교사, 지역사회지도층 등 통영의 지속가능한 발전을 이끌 주요 주
체별 역량 강화 교육을 통해 경제, 사회, 정책 전반에 걸쳐 지속가능발전
개념 도입
- 세계 다른 RCE 간 네트워크 형성을 통한 국제적 컨소시엄 구축

프로그램 추진 현황

구 분		프 로 그 램	비 고
연구	세미나	통영RCE추진을 위한 국제세미나 국제워크숍 ‘지속가능발전교육과 통영RCE의 역할’	
	연구	지속가능발전교육 통영RCE 추진을 위한 연구 통영RCE 장기기획운영 연구용역	
교육	학교 교육	지속가능발전교육 연구학교 지정·운영 토영바다해설가 양성과정	인평초등학교 총무여자중학교 경상대학교 해양과학대학
	시민 교육	지속가능한 도시를 위한 RCE 포럼 지속가능발전 통영RCE 홍보교육	분기별 1회 32회 2300여명 대상 (‘06.6현재)
홍 보	네트 워크	세계RCE 총회참석(‘06.4), 세계지자체환경협의회 ICLEI 총회참석(‘06.2) 등	

향후 프로그램 추진 방향

4. 통영RCE, 10년의 비전

지속가능발전교육의 연수원



○ 인구 13만의 소도시로서 한산대첩의 역사적 자산, 박경리, 윤이상 등 문화예술가들을 배출한 사회적 기반, 수산업과 해양관광 등 지역 경제기반이 바다 환경의 지속가능한 이용과 직접 연계되어 있다는 점, 섬 지역 학교 등 교육여건 등을 활용, 통영을 지속가능발전교육의 모델 사례로 발전시킴.

○ 전국적으로, 나아가 세계적으로 지속가능발전 교육을 전파할 수 있는 선도적인 사례로서 적극 개발, 전 세계적인 의제인 지속가능한 발전을 앞당기는데 기여하고자 함.

○ 한국 내 세계적 지속가능발전 교육센터(RCE)로 지정됨으로서 ‘지속가능발전을 위한 교육(ESD)’의 선도 지역으로 자리매김 하게 됨

○ 전 행정에 지속가능발전 패러다임을 선도적으로 도입하여 바다목장화 사업 및 자율관리어업 등 지속가능한 수산자원 관리, 생태적 도

시 계획, 삼도수군통제영 복원과 문화예술 발전 사업, RCE 센터(학습원) 및 친환경적 자연생태 공원(체험 학습장) 조성 등 다양한 지속가능발전 정책 및 관련 사업을 추진할 계획임.

- 유엔(UN), 유네스코(UNESCO), 유엔대학(UNU) 등 국제기구 및 세계 각국의 RCE와의 네트워크 향상으로 국제적 위상이 향상되어 지속가능발전(SD) 개념을 도입함으로써 푸른 해양관광 휴양 도시 통영의 이미지를 창출할 것임.
- 청정 바다 브랜드 사업인 자율관리어업, 바다목장화 사업, 해양생명공학 특성화 사업, 통영명품 진주 산업과 SD 개념을 병합, 발전시켜 나감으로서 건강하고 질 높은 브랜드파워 형성하고,
- RCE 설립을 발판으로 통영을 브라질 꾸리찌바에 버금가는 세계적인 지속가능발전 도시의 모델로 발전시키기 위해 총력을 기울여 나갈 것임.



연구번호 2005-PR-50

지속가능발전(SD)과 서울특별시-통영 RCE 협력방안 연구

발행인 강 만 수
발행일 2006년 6월 29일
발행처 서울시정개발연구원
137-071 서울특별시 서초구 서초동 391
전화 : 02) 2149-1000
팩 스 : 02) 2149-1000
홈페이지 : <http://www.sdi.re.kr>

본 출판물의 저작권은 서울시정개발연구원에 속합니다.

연구번호 2005-PR-50

지속가능발전(SD)과 서울특별시-통영 RCE 협력방안 연구

발행인 강 만 수
발행일 2006년 6월 29일
발행처 서울시정개발연구원
137-071 서울특별시 서초구 서초동 391
전화 : 02) 2149-1000
팩스 : 02) 2149-1000
홈페이지 : <http://www.sdi.re.kr>

본 출판물의 판권은 서울시정개발연구원에 속합니다.