

한강시민공원사업소 2003 주요업무계획

I. 시 책 방 향

□ 목 표

- 시민 공원이용 만족도 향상

2002년	→	2003년	→	2006년
48점		51점		65점

- 자연생태계 회복
- 다양한 종합 레저·문화공간으로 조성
- 세계적인 관광명소로 개발

□ 정책방향

- 재해 없는 한강관리
 - 철저한 사전대비로 한강을 안전하게 보호
- 야생 동·식물 서식처 마련으로 자연생태계 회복
 - 물고기의 자유로운 이동 통로 및 야생 동·식물 서식기반 조성
- 시민이 쉽게 찾아올 수 있는 접근로 개선
 - 지하 보·차도 증설 및 정비, 장애인 접근시설 확충 등
- 다양한 종합 레저·문화공간으로 조성
 - 시민수요에 적합한 체육시설, 야외공연장 등 설치
 - 레크리에이션 활동 및 수변 문화활동 공간 조성

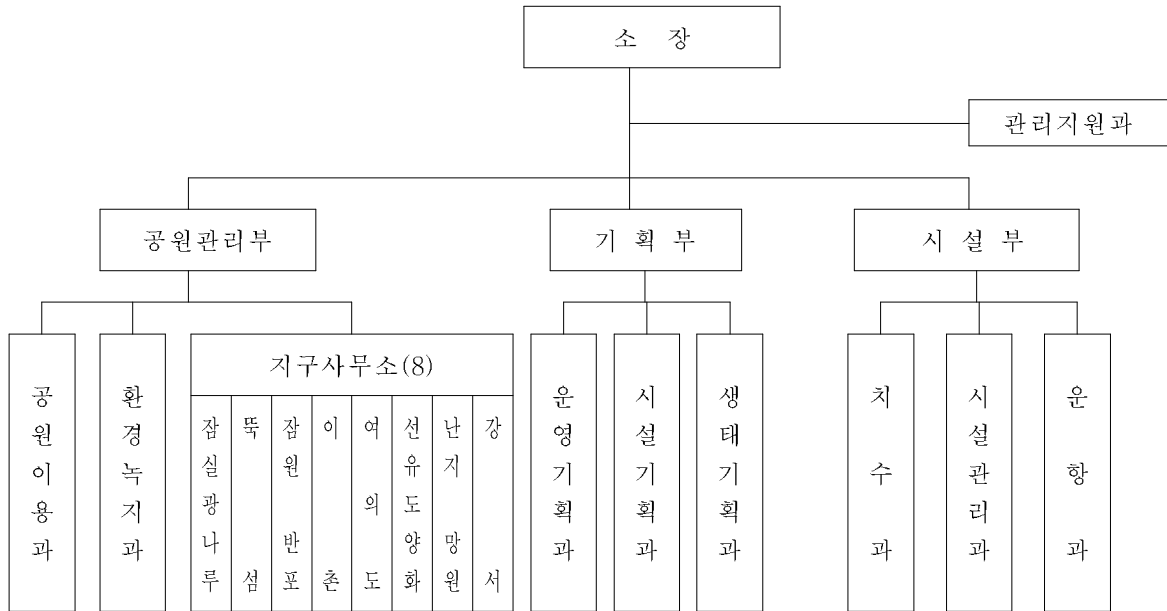
□ 연도별 정책지표

주요 지표	단위	2002년	2003년	2004년	2005년	2006년
○ 종합 레저·문화 공간 조성						
▷ 스포츠·레저시설	개소	238	238	245	259	271
▷ 공연시설	개소	3	3	4	7	9
○ 접근성 개선						
▷ 접근시설	개소	137	138	143	145	149
▷ 접근로 환경개선	개소	11	29	48	48	48
○ 한강생태계 및 자연성 회복						
▷ 어 류	종	57	58	59	60	61
▷ 조 류	종 (개체수)	55 (30,323)	55 (33,000)	55 (36,000)	55 (39,000)	55 (42,000)
▷ 어도개선	%		2	25	75	100
○ 이용 시민수	천명	25,434	30,000	35,000	40,000	50,000
○ 이용 만족도	점	48	51	55	60	65

II. 일반 현황

1 조직 및 인력

□ 조직 - 3부 9과 8개 지구사무소



□ 인력 - 정원 213명/ 현원 201명 (2003.2.1 기준)

○ 일반직 127명/ 116명, 기능직 86명/ 85명

※ 비정규직 : 356명 (청경 180, 환경미화원 53, 시설관리원 63, 공익요원 60)

□ 재정

(단위 : 백만원)

구분	2002	2003	증·감(△)	증감률(%)
세입 예산	4,812	5,305	493	10.2
세출 예산	56,044	51,269	△4,775	△8.5

2 주요현황

□ 관리구역 - 서울시 행정구역의 6.6%

○ 구간 : 강동구 강일동 ~ 강서구 개화동 (연장 41.5km)

○ 면적 : 40.0km² □ 수역 : 33.0km²

↳ 둔치 : 7.0km² (강북 2.9, 강남 4.1)

□ 시민공원 - 8개 지구

○ 강북 : 뚝섬, 이천, 난지망원

○ 강남 : 잠실광나루, 잠원반포, 여의도, 선유도양화, 강서

□ 하천시설 - 3종

○ 제방 74.7km, 호안 115km, 수중보 2개소(잠실, 신곡)

□ 공원시설 - 56종 6,008개소

○ 접근시설 : 6종 137개소 (접근로, 육감문, 지하보도, 육교 등)

○ 편의시설 : 10종 2,859개소 (화장실, 음수대, 매점, 주차장 등)

- 운동시설 : 18종 225개소 (축구장, 배구장, 테니스장, 수영장 등)
- 녹지시설 : 3종 4km² (초지, 자연학습장, 꽃단지)
- 기타 : 19종 2,787개소 (관리사무소, 자전거도로, 안내표지판 등)
 - ※ 자전거도로 77.8km, 공원등 1,836등, 각종 안내표지판 740개 등
- 수상시설 - 42개소
 - 유선장 : 19개소 (민간업체)
 - 소형선착장 : 23개소 (서울시 8, 협회·단체 10, 유관기관 3, 기타 2)
 - ※ 선박 : 21종 1,870척 (유람선, 보트, 순찰선 등)
- 공원 이용객 - 최근 2년간
 - 2001년 총 이용 : 17,328천명 (일일평균 48천명)
 - 2002년 총 이용 : 25,434천명 (일일평균 70천명)

Ⅲ. 2003 주요업무계획

재해 없는 한강관리

- 1 한강제방 안전관리
 - 시설 현황
 - 제방 : 74.7km (좌안 44.3, 우안 30.4)
 - 육감문 : 18개소 (강남 12, 강북 6)
 - 수중보 : 2개소 (잠실, 신곡)
 - 제방 분석
 - 계획홍수위 : 37,000톤/초 (충주댐 건설 이후 변동없음)
 - 제정폭 안전범위 : 8~10m, 현재 평균 25m
 - 최소지역 : 반포 (17.4m), 최대지역 : 양화 (29.0m)
 - 한강은 거대한 유역면적과 대하천으로 안전
 - ※ 2002년 강릉지방 폭우는 국소지역이고, 짧은 유로에 중·소 하천
 - 안전 점검
 - 점검시기 : 정밀안전점검(매 2년), 정밀안전진단(매 5년)
 - ※ 시설물안전관리에관한특별법에 의한 제1종 시설물
 - 점검대상 : 전문기관 용역 시행
 - 제방 : 정밀안전점검
 - 육감문 : 정밀안전진단 5개소 ('02년 8개소 시행)
 - 수중보 : 정밀안전점검 2개소
 - 점검결과 조치 : 구조물의 안정성을 정밀 조사하여 유지보수 방안 제시
 - 소요예산 : 497백만원
 - 수중보 시설보수
 - 시설현황

시설명	수 중 보 (m)				보높이	월류고	저수량 (천 m ³)	준 공
	총연장	가동보	어 도	고정보				
잠 실	873	200	22.5	650.5	6.20	6.40	53,000	'86
신 곡	1,007	124	-	883	2.40	2.60	82,900	'88

- 2003 보수계획
 - 잠실수중보 감세공 보수 : 폭 16.6m × 연장 200m
 - 신곡수중보 보조수문 및 호이스트 교체 - 1조
 - 소요예산 : 2,597백만원

② 풍수해 대책 추진

□ 대피시설

- 관리시설 : 14종 3,008개소(매점, 화장실, 그늘막, 의자 등)
- 수상시설 : 21종 1,870 척 (바지선, 유람선, 선박 등)

□ 풍수해 대책

- 수방기간 : 2003. 6. 15 ~ 10. 15 (4개월)
 - 단계별 대피계획 - 팔당댐 방류에 따른 3단계 대피
- 사전대비 : 수방자재 확보, 비상연락 체제 확립, 취락시설 순찰 및 안전점검
- 침수후 대책
 - 군·관·민 지원체제 확립 - 응급복구로 공원신속 정상화
 - 퇴적“뺨”과 쓰레기 제거, 화초 등 식생물 세척, 각종 편의시설 우선 복구

자연 생태환경 조성

① 한강 생태계 현황

□ 생태계조사

- 조사기간 : 2001. 3. 21 ~ 2002. 7. 20
- 대상지역 : 팔당호~신곡 수중보 간의 한강 분류 및 유역
- 수행기관 : 서울시정개발연구원 (조사 : 서울대학교 등 12개 기관)
- 조사결과
 - 어류 : 총 18과 57종 채집 확인 ('98년 보다 7종 증가)
 - 조류 : 55종 30,323개체 ('98년 55종 18,621개체에서 60% 증가)
 - 양서·파충류 : 양서류 9종, 파충류 10종 발견

□ 생물상 변화 추이

(단위 : 종)

구 분	1987년	1990년	1994년	1998년	2002년	비 고
어 류	42	21	45	50	57	
조 류	39	27	35	55	55	
곤 충 류	141	124	145	279	508	
포유·양서류					28	신규
식 물 류	162	108	617	725	748	

※ 1958년 최초 한강어류조사 : 쉬리, 배가사리, 통가리 등 61종 채집

② 한강 자연생태계 회복

□ 추진방향

- 콘크리트 호안녹화로 자연성 회복 및 하천경관 조성
- 수변에 수초대를 형성하여 어류 산란·서식공간 확충

□ 인공호안을 자연형 호안으로 조성

- 사업기간 : 1999. 10. ~ 2004. 12.
- 사업내용
 - 위치 : 잠원반포 등 7개 지구
 - 규모 : 100,425㎡
 - 방법 : 기존 콘크리트 호안브릭 사이 몰탈 제거후 잔디 등 식물식재
- 총사업비 : 3,429백만원 ('03년 695백만원)
- 추진계획 : 기시행 58,285㎡ / '03년 20,122㎡ / '04년 22,018㎡ 식재완료

□ 물고기 서식환경 마련

- 사업기간 : 2001. 6. ~ 2004. 12.
- 사업내용
 - 위치 : 탄천·중랑천 합류부, 마포대교 복단 등 3개소
 - 규모 : 1,566m
 - 방법 : 식생대 위에 갈대 식재로 수초대 조성하고, 통나무 식생대에 호박들을 채워 물고기집 조성
- 총사업비 : 3,405백만원 ('03년 1,432)
- 추진계획 : '03년 626m / '04년 940m 사업완료
 - ※ 시범사업 모니터링 결과에 따라 확대여부 결정

③ 자연생태 우수지역 관리

□ 추진방향

- 밤섬·광나루지구, 여의도·강서 생태공원 등 자연생태 우수지역 체계적 연결 관리
- 환경교육프로그램 지속 개발로 자연생태환경의 중요성 홍보

□ 추진계획

- 대상지역
 - 밤섬 생태계보전지역('99.8.10 지정), 광나루지구 생태계보전 지역('02.12.30 지정)
 - 여의도샛강 생태공원, 강서습지 생태공원 등
- 주요 추진내용
 - 밤섬·광나루지구 생태계보전지역 관리
 - 출입제한 순찰 강화 : 1일 2회 이상
 - 대청소 실시 : 홍수 이후 및 철새 모이주기 시
 - 겨울철새 모이주기 : 동절기 주 1회
 - 철새 조망대 운영 : 3개월간(매년 12월 ~ 익년 2월)
 - 여의도(샛강)·강서습지 생태공원 운영
 - 환경교육 프로그램 개발 운영 : 소식지 발간(4회 4,000부), 동식물 해설서 발간(10회 5,000부)
 - 생태공원 교육시설 및 안내표지판 제작 : 곤충표본 전시대(10조), 그래픽 전시판넬(10조), 이용안내 표지판 설치 등
 - 관찰 데크시설 및 해설관 정비(13개소)
- 소요예산 : 225백만원

④ 잠실수중보 어도 개선

□ 추진방향

- 기존어도 기능 개선 및 어도 추가 설치
- 시민들이 물고기 이동모습을 직접 관찰할 수 있는 관찰실 설치

□ 사업개요 (한강 생태계 조사연구 - '02. 7.)

- 사업기간 : 2003. 1. ~ 2006. 6.

- 기존 어도 개선
 - 어도현황 : 폭 22.5m, 높이 2.9m(40cm×7단), 길이 28m
 - 계단높이가 너무 높아 도약력이 약한 물고기 이동 곤란
 - 개선내용 : 폭을 3등분하고, 경사를 완화하여 계단식, 표준식 등 3종류로 개선
 - 어도 추가 설치 : 모든 물고기가 이동이 가능하도록 설치
 - 강 북 : 갑문식 어도(폭 6.6m×길이 30m)
 - 강 남 : 자연하천형 인공하도식 어도
 - 관찰실 설치
 - 강북에 시민들이 물고기 이동 모습을 직접 볼 수 있는 관찰실 설치
 - 총사업비(추정) : 15,000백만원 ('03년 520백만원)
 - 추진계획
 - 실시설계용역 : '03. 1. ~ '04. 6.
 - 공 사 시 행 : '04. 7. ~ '06. 6.
 - ⑤ 한강 자연성 복원 타당성 조사 및 기본계획
 - 추진방향
 - 장기적인 수변 식생지 군락의 보전, 식생대 복원 및 기반 조성
 - 자연적인 하상 변화유도로 자연형 하천회복 방향 제시
 - 사업계획
 - 사업기간 : 2003. 3. ~ 2004. 6.
 - 사업내용
 - 위 치 : 잠실수중보 ~ 행주대교(시계)간 30km
 - 방 법 : 한강변에 사석 등으로 다공질 호안을 조성하고 퇴적지를 유도하여 동식물 서식 공간 확충방안 수립
 - ※ 외국사례를 조사·분석하고 관련 전문가와 시민의견을 적극 수렴
 - 소요예산 : 500백만원 ('03년 300백만원)
 - 향후계획 : 용역결과에 대하여 한강의 치수적 안정성을 검증 받아 단계적으로 시행
- 공원 이용활성화 추진
- ① 그린마라톤 풀코스 조성
 - 추진방향
 - 한강변 기존 자전거도로를 이용하여 마라톤 풀코스 조성
 - 마라톤코스 구간 정비·개선 및 편의시설 확충
 - 사업개요
 - 사업기간 : 2002. 11. ~ 2003. 10.
 - 위 치 : 여의도에서 광진교까지 21.0975km(왕복)
 - 내 용
 - 출발지점 여의도 광장 마련 (2만명 수용 규모)
 - 지천 횡단교량 가각 정리, 일부 구간 도로폭 확장 (6 → 8m)
 - 급경사 및 굴곡지점 개선
 - 하수맨홀 정비, 노면 정비 (아스콘 덧씌우기)
 - 음수대·휴게소·표지판 등 정비
 - 마라톤코스 주변 꽃길 조성 (코스모스, 해바라기, 숙근초 등)
 - 소요예산 : 1,000백만원 ('02 추경예산)

□ 추진계획

- 실시설계용역 : '02. 11. ~ '03. 5.
- 공사시행 : '02. 12. ~ '03. 10.
- 시민초청 마라톤대회 개최(예정) : 10월중

② 강남·북 순환자전거도로망 구축 및 장비

□ 추진방향

- 강남·북 지역을 연계한 자전거 순환도로망 확충
- 기존 자전거도로의 노후시설 정비 및 안전시설 보완

□ 사업개요

- 기존 자전거도로 현황
 - 총 연장 : 77.8km (강남 41.4km, 강북 36.4km)
 - 강남 : 강서 → 여의도 → 잠실 → 광나루 암사취수장
 - 강북 : 난지 → 이촌 → 뚝섬 잠실대교
 - ※ 미연결 구간 : 강북 구간 - 잠실대교 ~ 광진교 (2.88km)
광진교 구간 - 교량 확장공사와 병행 시공, '04년 완공예정

○ 강북구간 자전거도로 개설

- 사업기간 : 2002. 4. ~ 2004. 6.
- 위치 : 잠실대교 ~ 광진교 (2.88km)
- 내용 : 도로개설 : B=2.5~4.0m , L=2.88km (교량 B=4.0m, L=224m)
- 총사업비 : 3,605백만원 ('03년 1,470백만원)
- 추진계획 : '02. 12 공사착공 / '04. 6 공사완료

○ 기존 자전거도로 정비

- 사업기간 : 2003. 2. ~ 2003. 12.
- 위치 : 기존 자전거도로 77.8km
- 내용 : 노면 정비(아스콘덧씌우기), 하수맨홀정비, 도로확폭 및 선형개선, 가로등, 가드렐스 등 보완
- 총사업비 : 1,592백만원('03년)
- 추진계획 : '03. 12 정비 완료

③ 한강 접근로 증설 및 환경 개선

□ 추진방향

- 시민이 쉽게 한강으로 올 수 있도록 접근로 증설
- 대중교통인 지하철역, 버스정류장에서 한강가는 접근보행로 정비 및 지하통로 환경 개선

□ 접근로 시설 확충

- 추진기간 : 2000. 1. ~ 2006. 12.
- 사업내용
 - 접근로 증설 : 133개소 → 149개소(16개소)
- 총사업비 : 48,153백만원 ('03년 9,381)
- 2003년 추진계획
 - 설계완료 7개소, 공사완료 1개소, 설계검토 4개소 ('02년까지 4개소 완료)

□ 접근보행로 정비 및 지하통로 환경 개선

- 사업기간 : 2000. 7. ~ 2004. 12.
- 내용
 - 보행로 정비 : 24개소 (강북 8개소, 강남 16개소)
 - 안내간판 및 점자유도블럭 설치

- 공원 진입통로 환경 개선 : 24개소
 - 통로 조도 향상 (벽면 그래픽 15개소, 기타 안전시설 등 9개소)
- 총사업비 : 6,348백만원 ('03년 2,129)
- 2003년 추진계획
 - 보행로 정비 5개소, 조도향상 24개소 ('02년 보행로 11개소 정비완료)
- ④ 한강공원 이용 활성화 및 기능개선
 - 추진방향
 - 공간적 특성을 감안한 지구별 테마공원으로 조성
 - 수변 문화활동과 레크레이션 활동의 중심지로 조성
 - 수상 레저·스포츠 시설에 대한 정비 및 보강
 - 사업개요
 - 운동 및 휴게시설 확충
 - 청소년 인라인 스케이트길 조성 30km(강남 20km, 강북 10km)
 - 운동시설 25개소, 캠핑장 2개소, 모형비행장 2개소
 - 야외 공연장 등 다양한 문화공간 확충 : 6개소(강남 3, 강북 3)
 - 수상 레포츠 시설 확충 : 4개소(강남 2, 강북 2)
 - 추진계획
 - 한강공원 이용활성화 기본계획 수립
 - 기본계획 내용 : 시설배치계획, 환경성 검토, 유지관리계획 등
 - 용역기간 : 2002.12.21 ~ 2003.10.20(10개월)
 - 용역수행업체 : 우대기술단, 도화종합기술공사(공동)
 - 용역비 : 337백만원
 - 수상스포츠 시설확충 실시설계
 - 내 용 : 수상스포츠 시설 재배치(강남2, 강북2)
 - 용역기간 : 2003. 9 ~ 2003. 12
 - 용역비 : 50백만원
 - 향후계획
 - 용역결과에 따라 구체적 투자계획(2004 ~ 2006) 결정
 - 투자비가 적고 파급효과가 큰 사업부터 우선시행
- ⑤ 공원이용 프로그램 운영 및 홍보
 - 추진방향
 - 한강공원 시민이용율 증대 및 시민이용 만족도 제고
 - 시민과 학생들이 직접 참여하는 프로그램 개발·운영 및 홍보
 - 다양한 체육·문화행사 적극 유치
 - 추진계획
 - 공원이용 프로그램 개발·운영
 - 문화행사 및 특화프로그램 운영
 - 전시회, 음악회, 자연관찰교실, 공원탐방, 체육행사, 퀴즈탐방 등
 - 계절별·지구별 특색있는 프로그램 개발 정례화 추진
 - 벚꽃 축제, 유채꽃 축제, 청소년 한강축제, 밀베기 행사 등
 - 인터넷 등 각종 홍보매체 활용 홍보 강화
 - 인터넷 홈페이지 이용 활성화
 - Web Site의 다양한 메뉴와 멀티기능 추가(새로운 기능, 신규코너 개설)
 - 민원인의 요구사항에 대한 즉시 답변조치(게시판, 메일)

- 한강공원 지구별, 일정별 행사계획을 홍보하여 시민참여 유도
- 이용시민 여론 조사 등을 통한 시민평가의견을 적극 수렴
- 홍보자료 제작 배포
 - 각종 공원내 이용시설 현황 및 이용방법 등 안내
 - 한강공원 홍보 리플릿, 안내지도, 밤섬비디오 제작, 한강사진엽서 제작 등
- 각 단체 등에서 추진하는 행사 등 프로그램 적극 유치
 - 불꽃축제, 인라인스케이트대회, 마라톤대회, 수상스키대회 등

공원 이용시설 확충 및 수준 향상

1 주차장 시설 정비 및 효율적 관리

□ 추진방향

- 노후된 주차장 시설물을 정비하여 이용 시민에게 편의 제공
- 올바른 주차질서 확립으로 효율적인 주차장 관리

□ 사업개요

- 주차장수 : 잠실광나루지구 등 8개지구 53개소
 - 면 적 : 잠실광나루지구 등 8개지구 215,094㎡
 - 주차면수 : 잠실광나루지구 등 8개지구 8,689면
- 운영방법 : 민간위탁 (운영자 : (주)유로 S&T)
- 운영기간 : 2003. 2. 1. ~ 2004. 1. 31.

□ 추진계획

- 노후된 주차시설 정비
 - 주차구획선 재도색공사 (6,021구획)
 - 77주차장 이용안내판 (10개), 진입금지 안내판 (14개), P자 둠판 (10개), 이동식 바리케이트 (10개)
- 주차요원 친절교육 강화 및 주차질서 확립
- 불법 주·정차차량 단속을 통한 공원이용질서 확립
 - 사각지대 불법주차 집중 단속
 - 지속적인 홍보활동으로 시민의식 고취

2 난지캠핑장 운영 개선

□ 추진방향

- 시민, 청소년, 가족단위의 건전한 여가선용 레저문화 장소로 정착
- 시설물 보완 및 개선으로 시민들에게 쾌적한 캠핑공간 제공

□ 사업개요

- 위 치 : 마포구 상암동 481 (난지망원지구 내)
- 규 모 : 21,000㎡ (약 6,300평)
- 면 수 : 170면
- 편의시설 : 세척장 및 조리대, 샤워장, 야외탁자 등
- 1일 사용료 : 12,000원(1면) ※ 숙영용품 일체 유료대여

□ 추진계획

- 캠핑장 운영 현황
 - 운 영 : 민간위탁 (한국캠핑문화연구소)
 - 기 간 : 2002. 7. 1. ~ 2003. 6. 30.
 - 위 탁 금 : 20,000천원
 - ※ 2002년 이용인원 : 총 20,652명

- 시설물 확충 및 개선
 - 추진내용 : 관리사무실 및 편의점 설치, 빅텐트 설치 (40평), 취사테이블 및 벤치 증설, 샤워장, 취사장 전기시설 공사
 - 소요예산 : 159,700천원

③ 수영장·빙상장 운영

□ 추진방향

- 이용시민에게 보다 편리하고 위생적이며 편안한 휴식처 제공
- 노후된 시설을 정비·개선하고 운영을 전문화

□ 사업개요

- 수영장 : 6개 지구 (광나루잠실, 뚝섬, 잠원반포, 이촌, 여의도, 난지방원)
 - 수 조 수 : 19개 (면적 30,588㎡)
 - 수용인원 : 19,900명
- 빙상장 : 3개 지구 (광나루잠실, 이촌, 여의도)
 - 빙상장수 : 3개 (면적 5,400㎡)
 - 수용인원 : 600명
- 위탁운영자 : 강북지역 - (주)엔지퍼, 강남지역 - (주)유로 S&T
- 이용요금(입장료) : 어린이 1,500원, 청소년 2,000원, 성인 2,500원

□ 추진계획

- 시설 정비 및 개선
 - 분야별 시설보수
 - 토목부문 : 수조바닥 보수 19,000㎡, 롤러트랙 보수 1,100㎡ (빙상장 3개소)
 - 건축부문 : 기계실 도장 7개소, 그늘막 설치 1개소
 - 기계부문 : 자동약품투입기 교체 5대
 - 전기부문 : 동력케이블 교체 2,000m, 고압수배전반 외함교체 1개소
 - 소요예산 : 1,091백만원
- 운영의 전문화
 - 기계, 냉동기(가스) 전문자격증 소지자 배치
 - 안전근무요원은 생활체육지도자를 고정 배치
 - 수영장 수질운영을 1일 매시간 단위 측정 의무화

IV. 당면 주요 현안사항

1. 공원 성수기대비 관리계획

□ 추진방향

- 문화가 살아 숨쉬는 도시 속의 한강
- 멋과 낭만이 넘치는 쾌적한 휴식공간 제공
- 즐겁고 유쾌한 휴식을 위한 행락질서 확립

□ 중점 추진사항

【아름다운 공원환경 조성】

- 봄맞이 환경정비 꽃묘 식재
 - 사업기간 : 2003. 3. 16. ~ 2003. 3. 31.
 - 면 적 : 3,500㎡ (8개 지구)
 - 종 류 : 팬지, 테이지, 프리물라, 금잔화 등
 - 수 량 : 17만본

- 전원 풍경단지 조성
 - 사업기간 : 2003. 3. ~ 2003. 7.
 - 면 적 : 6개지구 (광나루·잠실, 잠원·반포, 이촌, 여의도, 선유도·양화, 난지·망원)
 - 내 용 : 매밀꽃, 코스모스, 해바라기, 유채꽃 식재 등

【쾌적한 휴식공간 제공】

- 호안 및 둔치 청소
 - 수상·호안 : 미화원 조기 출근제를 실시(08:00→07:00)하여 청소
 - 둔 치 : 전담인력 배치하여 쓰레기 적기수거 등 상시청소 체제 확립
 - 화 장 실 : 화장실관리 인력을 고정 배치하고 시설물 고장시 즉시 복구
 - 기타 수시 순찰로 시민이용 불편사항 즉시 해소 조치
- 시설물 안전점검
 - 대 상 : 운동시설, 편의시설, 녹지시설, 자전거도로, 공원 접근시설, 안내표지판, 지하보차도 환경정비 등
 - 주요 점검사항
 - 공원시설물 일제 정비 및 훼손 여부, 안전관리 실태
 - 사고 위험이 있는 위해 시설물 방치 등 환경저해요소 등
 - 점검방법
 - 일상순찰 : 지구별로 담당자를 지정하여 순찰 강화 (1일 1회 이상)
 - 정기점검 : 점검반을 편성하여 손상진행여부 정밀 조사 (연 2회)
 - 처리대책 : 경미한 사항은 즉시 보수하고, 중대한 사항은 별도 안전대책 강구

【행락질서 확립】

- 친절서비스 운동 추진
 - 한강공원 서비스현장 실천 다짐결의 및 직원 교육
 - 전직원 월 1회(소장), 각 지구 주 1회(지구소장)
 - 전직원 전화친절히 받기 실천(수화요령 숙지)
 - 청원경찰, 공익근무요원 등 친절교육(연 2회)
 - 수상업체, 매점, 주차장 등 입주업체 대표자 친절서비스운동 협조 요청
- 행락질서 확립을 위한 홍보 및 계도
 - 홍보활동 강화
 - 인터넷 홈페이지에 공원 시설이용 및 지구별·일정별 각종 문화행사 안내
 - 홍보 리플릿·안내지도 배부, 홍보방송, 플래카드 게시, 청원경찰 수시순찰
 - 시민불편신고센터 운영 : 미아보호 등 시민 애로사항 신속 처리
 - 공원 이용질서 확립 : 계도를 위주로 단속·고발 병행
 - 질서유지 : 야영·취사행위, 고성방가, 폭주오토바이, 불법낚시, 위법주차 등
 - 간이매점 단속 : 가격표 미게첨, 바가지요금, 조리음식 및 미성년자에게 주류·담배 판매 행위 등

2. 한강 둔치청소 민간위탁 추진

현 황

- 규 모 : 8개 지구, 면적 7.0km²(약 210만평), 총 길이 71km
- 관리방법 : '02. 12월 까지 11개 자치구에서 청소

경 위

- 1986. 6 : 한강종합개발 완공 (사업소에서 청소 담당)
- 1992. 8 : 청소업무 자치구로 위임 (구 - 환경미화원 84명)
- 1997. 1 : 시비 보조 (연간 17억원)

- 2003. 1 : 사무위임조례 개정 (자치구로부터 청소업무 환수)
- 민간위탁 추진계획
 - 시행시기 : 2003. 4월부터
 - 위탁범위 : 한강 둔치지역 (제방사면지에서 수면이 접하는 지점까지)
 <제외지역>
 - ▷ 강서, 선유도 및 광나루 가래여울 마을 (발생량에 비해 비용이 과다)
 - ▷ 위탁시설(수영장, 주차장 등), 점용업체(매점, 수상업체 등)
 - 방 법 : 수집·운반업 허가를 받은 청소 대행업체를 대상으로 공개경쟁
 ※ 민간위탁 시행전에는 일용인부를 고용하여 우리사업소에서 직접청소
- 쓰레기 배출량 저감방안 적극 추진
 - 배출자 처리 책임제 확립
 - 입주업체, 시설물위탁자 및 행사 주최자 등은 발생쓰레기 스스로 처리
 - 일반시민에 대한 계도·단속
 - 행락쓰레기는 되가져가도록 계도 및 홍보 실시
 - 반자에 대한 과태료 부과 철저 (폐기물관리조례 적용)

3. 신청사 및 한강역사관 건립

- 현 청사 현황
 - 대지위치 : 용산구 한남동 726-78번지 (대지면적 : 2,698㎡(816평))
 - 층 수 : 지하 1층, 지상 3층(연면적 1,845㎡, 558평)
 - 건축일 : 1970년 7월 31일(33년 경과) - 구 서울시위생시험소
- 문제점
 - 건물 노령화(33년) 및 건물 등급 'C급' 판정
 - 한강공원으로부터 원거리에 위치하여 기동성과 활동성이 취약
- 신청사 입지여건
 - 한강변 최근거리에 위치하고 주변 교통망을 이용한 접근성 용이
 - 뚝섬공원과 한강공원을 연결한 효율적 통합관리 가능
- 신축 예정부지
 - 위 치 : 뚝섬공원 조성 부지내 (성동구 성수동 1가 685-85 일대, 33,000㎡)
 - 소요면적 : 6,950㎡ (2,100평)
 ※ 인근건물 - 뚝도정수사업소 (성동구 성수동 1가 685-8 일대, 137,382㎡)
- 신축규모

부지 면적	층 수	연면적	총 공사비	용 도
6,950㎡ (2,100평)	지하1층/지상3층	4,000㎡ (1,200평)	6,900백만원 (1,730천원/㎡)	청사+역사관

- 추진계획
 - 2003 : 설계예산 확보 (추경 400백만원)
 - 2004 ~ 2005 : 공사 시행 및 개청