

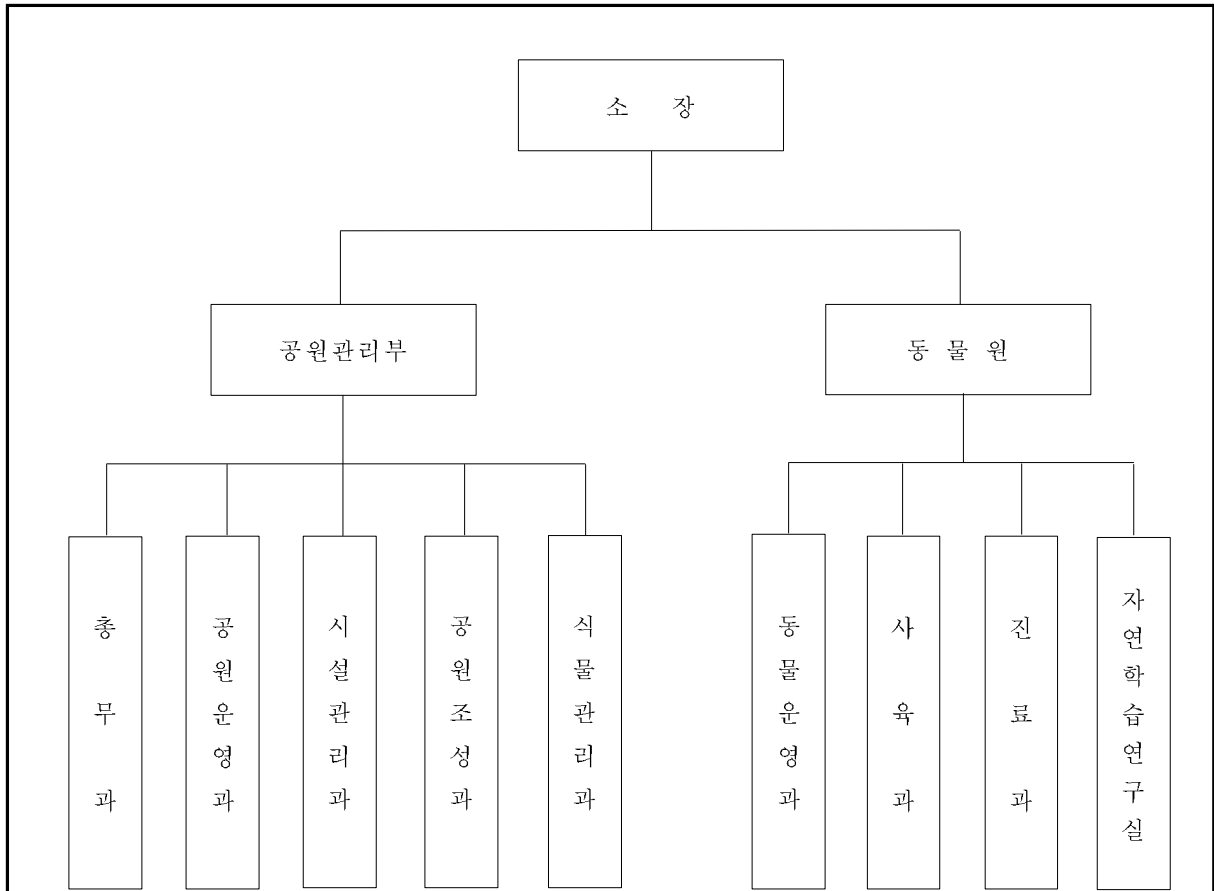
- 제설대책 : 2003. 11. 15 ~ 2004. 3.15(4개월간)
- 월드컵공원 매립지의 안정적 관리
  - 매립지 계측
    - 면 적 : 바닥 1,907천㎡
    - 매립기간 : 1978. 3 ~ 1993. 3(15년간)
    - 계측 빈도 및 수량 : 월1회 66개소
      - ※ 2002년 월평균 침하량 : 1매립지 17.80mm, 2매립지 7.08mm
  - 침출수 처리장 운영
    - 처리능력 : 1,860㎡/일(물리화학적 처리)
    - 운영방법
      - 운영시간 : 연중 24시간
      - 운영기준 : 오염물질 제거율 50% 유지
      - 수질모니터링 : 65개소(집수정 31, 수위 확인공 31, 중계 펌프장 2, 배출수 1)
  - 매립지 가스처리시설 운영
    - 발생량 : 162㎡/min (연간 8,500만㎡)
    - 이용가능기간 : 2020년
    - 운영방법 : 한국지역 난방공사 위탁운영
    - 운영점검 : 연 2회(6월, 12월)
    - 중점점검 사항
      - 매립가스 포집, 이송, 정제 및 유지보수 사항
      - 포집공, 관로 등의 유량, 온도, 압력, 모니터링 사항
- 조직 운영
  - 산불방지 : 남산, 월드컵, 보라매공원
    - 평일 : 주간 → 정상근무, 야간→20:00까지 1/4대기
    - 휴일 : 1/3이상 근무(공무원, 공익공무원 등)
  - 해빙기 안전점검 : 점검반 4개조 8명 운영
  - 수방 및 제설대책 : 전 부서
    - 3개반(상황 총괄반, 복구반, 지원반) 4개조 운영

서울大公園管理事業所 2003 主要業務 報告

I. 일 반 현 황

- 조 직
  - 기 구 ⇨ 1부 1원 8과 1실

(다음 페이지에 계속)



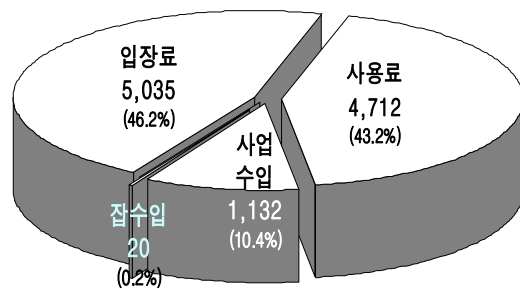
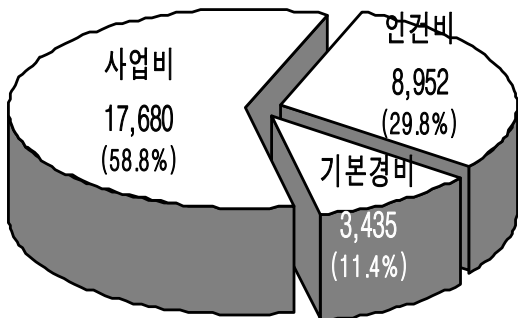
○ 인 력 ⇨ 정 원 : 236명 , 현 원 : 229명

구 분	총 원	일반직	연구직	별정직	계약직	기능직
정 원	236	83	2	4	31	116
현 원	229	78	2	4	30	115
과부족	△7	△5			△1	△1

□ 재정규모

<세입> - 10,899백만원

<세출> - 30,067백만원



□ 관람인원 (2002. 12. 31 현재)

(단위 : 천명)

구 분	2002년	2001년	전년 대비	
			증 감	비율(%)
계	6,615	7,013	△ 398	94.3
서울대공원	3,041	3,179	△ 138	95.7
서울랜드	2,648	2,923	△ 275	90.6
현대미술관	693	707	△ 14	98.0
정보통신관	233	204	29	114.2

※ 1일 평균 : 약 18,124 명, 휴일평균 : 약 39,215 명

□ 이용수입 (2002. 12. 31 현재)

(단위 : 천원)

구 분	2003 목표액	2002 세입실적	전년대비	
			증 감	비율(%)
계	10,898,852	9,050,636	1,848,216	120.4
입 장 료	5,035,197	2,976,740	2,058,457	169.2
사 용 료	4,711,498	4,250,550	460,948	110.8
사 업 수 입	1,131,823	1,225,482	△ 93,659	92.4
기타(잡수입)	20,334	597,864	△577,530	3.4

II. 공 원 현 황

□ 위 치 - 경기도 과천시 막계동 159-1, 청계산 자연공원 내

- 도시계획법상 개발제한구역
- 도시공원법상 근린공원

※ 시설률 : 34.65% (40%이하), 건폐율 : 2.28% (10%이하)

□ 부지면적 - 6,670천 m<sup>2</sup> (약 202만평)

- 동·식물원 : 732천평
- 청소년수련장 : 23천평
- 현대미술관 : 22천평
- 종합관리시설 : 98천평
- 서울랜드 : 246천평
- 호수지구 : 83천평
- 주차장 : 93천평
- 자연녹지 및 기타 : 722천평

□ 공원조성

- '84. 5 : 동·식물원 개원
- '86. 8 : 현대미술관 개관
- '86. 11 : 청소년수련장 개장
- '88. 5 : 서울랜드 개장

- '94. 7 : 산림욕장 개장      ○ 2000.9 : 장미원 개원
- 2000. 10 : 정보통신전시관 개관
- ※ 조성비용 - 1,500억원 (시비 1,130억, 민자 370억)

□ 시설규모

< 직영시설 >

- 동물원 - 88개동 200,067㎡ (60,520평)
  - 총 359종 3,365수 (포유류 171, 조류 163, 파충류 24, 어류 1)
  - 어린이 동물원 - 28,072㎡(8,500평) : 수용동물 47종 565수
- 식물원 - 1개동 2,825㎡ (855평)
  - 총 1,252종 46,673본 (관엽 418, 다육·선인장 417, 난·양치 417)
  - 장미원 - 41,920㎡(12,680평) : 장미 203종 23,800주
- 동·식물표본전시관 - 2,426㎡ (735평)
  - 총 508종 (동물 282, 식물 199, 모형 26)
- 청소년수련장 - 건물7개동 875㎡ (265평), 1일 수용인원 1,000명
  - 시설 : 관리동(1), 샤워장(1), 취사장(1), 편익시설(1), 화장실(2), 대피소(1) 야영장, 운동시설

< 위탁시설 >

- 주차장 : 310,000㎡ (93천평), 주차수용능력 5,600대
- 판매시설 : 8종 40개소 (식당 3, 휴게음식점 9, 유모차 대여소 등)

< 민자시설 >

- 서울랜드 : 건축물 93개동, 공작물 948기, 유희(놀이)시설 42종
- 리프트카 : 1.7km (3인승 258대)

< 국영시설 >

- 현대미술관 (문화관광부) : 건물 35,498㎡ (10,738평)
  - 전시실 9개소 5,000점, 야외 조각전시장 60점
- 초고속 정보통신관(정보통신부) : 건물 6,597㎡(2,000평)
  - 영상정보실, 생활체험실, 미래정보 사무실 등

Ⅲ. 2003 주요 업무계획

1. 토종생태 동물원 조성

멸종위기에 처한 우리나라 야생동물 17종을 보전·복원하고 생태 관찰 등 다양한 볼거리를 제공코자 함.

□ 사업개요

- 면적 : 62,700㎡(19,000평)
- 주요내용
  - 전시동물 : 한국호랑이, 반달가슴곰, 늑대, 여우, 황새 등 우리나라 야생동물 17종 전시
  - 인위적인 모트, 철망 등을 억제하고 최대한 자연 서식환경 조성
- 사업기간 : 2000 ~ 2005(6년)
- 소요예산 : 3,058백만원
  - ※ 총사업비 : 10,000백만원 (기투자 428백만원)

□ 추진상황

- 2000. 10 : 서울시 재정 투·융자 심사사업 승인
- 2000. 10 : 토종생태동물원 기본계획 용역

- 2002. 7 : 토중생태동물원 기본 및 실시설계용역(360백만원)
- 2002. 9 : 토중생태동물원 기본 및 실시설계용역 중간보고
- 2002. 11 : 토중생태동물원 조성을 위한 전문가 자문회의 개최
- 2002. 12 : 토중생태동물원 조성 국제워크숍(국·내외 전문가초청)

□ 추진계획

- 2003. 4 : 토중생태동물원 기본 및 실시설계용역 완료
- 2003. 5 : 토중생태동물원 조성공사(토목 등 기반공사 위주)

2. 자연생태 학습원 설립

서울대공원을 현장체험 환경교육장 및 공원 내 환경교육 벨트로 조성하기 위하여 자연생태 학습원 시설을 설치하여 국내 최대·최고의 자연학습장으로 활용코자 함

□ 사업개요

- 규 모 : 야외자연관찰 및 체험학습공간 (164,500㎡, 50,000평)
  - 동물원내 (115,000㎡, 35,000평) ⇒ 조류관찰대, 생물서식 공간 등
  - 북대야동산과 주변산림지역 (49,500㎡, 15,000평)
    - ⇒ 생물서식공간, 테마식물원, 야외식물원, 숲관찰로 등
- 사업기간 : 2001 ~ 2005 (5년)
- 소요예산 : 517백만원
  - ※ 총사업비 : 총 4,000백만원 (기투자 182백만원)

□ 추진상황

- 2000.10 : 서울시 재정 투·융자 심사사업 승인
- 2001. 6 : 자연생태학습원 기본계획 용역
- 2002. 7 : 자연생태학습원 기본 및 실시설계용역 (92백만원)
- 2002. 9 : 자연생태학습원 기본 및 실시설계용역 중간보고
- 2002. 12 : 자연생태학습원 조성 국제 워크숍 (국·내외 전문가 초청)

□ 추진계획

- 2003. 5 : 자연생태학습원 기본 및 실시설계용역 완료
- 2003. 9 : 자연생태학습원 조성공사 (시설물 철거 등)
- 2004~2005년 : 자연생태학습원 조성공사 (교육관, 기반시설)

3. 나비생태 온실관 조성

시민들이 평소 접하기 힘든 나비·곤충의 생태 등을 사계절 관찰 체험할 수 있는 국내 최고의 나비온실 및 곤충 전시·교육공간 조성

□ 사업개요

- 규 모 : 1,650㎡ (500평)
- 사업내용 :
  - 사계절 관찰할 수 있는 나비생태온실 신축 (110평)
  - 기존 노후화된 곤충관 전시실 개조 (130평)
  - 나비 생태온실 주변 서식환경 조성 (260평)
    - ※ 국내 최초 사계절 나비전시 가능 (1일 최고 5종 500마리)
- 사업기간 : 2001 ~ 2003 (3년)
- 소요예산 : 300백만원
  - ※ 총사업비 : 1,500백만원 (기투자 1,191백만원)

□ 추진상황

- 2001. 8 : 나비생태온실 기본 및 실시설계용역
- 2002. 9 : 나비생태온실 조경설계
- 2002.11 : 나비생태온실관 건축부분 준공

□ 추진계획

- 2003 : 나비 생태온실관 내부조경 (110평) 기존 노후화된 곤충관 전시실 개조 (130평)
- 2004 : 나비생태온실 외부 서식환경조성공사 (약 260평)

□ 사업효과

- 그동안 국내에서 볼 수 없었던 동절기 새로운 나비생태 관람, 관찰 교육공간 제공으로 관람객 증대 제고
- 나비·곤충의 종 보전 기초연구 가능으로 자연생태계 복원 기여
- 어린이, 청소년들의 환경교육 공간으로의 역할 강화

4. 공원시설물 보수·정비

노후화된 공원시설물의 보수·정비로 안전사고 예방, 시설의 효율성 증대 등을 꾀하여 관람객 서비스 향상에 기여

□ 시설물 현황

- 기전시설 : 냉·난방 설비(보일러 25대), 펌프 203대, 변압기 43대 등
- 건축시설 : 186개동 70,135㎡
- 토목시설 : 도로22.7km, 상수도44.7km, 공동구8.3km, 교량13개소 등

□ 사업개요

- 사업기간 : 2001 ~ 2005(5년)
- 소요예산 : 2,400백만원
  - ※ 총사업비 : 19,740백만원 (기투자 3,718백만원)
- 사업계획
  - 기계설비 보수 : 보일러 연관(3대)교체, 공조기(4대)덕트설비(1개소)보수 배관설비(2km), 방송장비·통신선로 교체, 승강기(2대) 교체
  - 전기시설물 정비 : 동관소외 4개소 수배전반 35면 교체
  - 건축시설물 정비 : 아프리카관 등 15개동
  - 토목시설물 정비 : 교량10개소, 공동구 1.3km, 도로 2.4km보수

□ 향후계획(2004~2005)

- 기계 설비 : 보일러 교체(5대), 공조기 교체(8대), 배관설비(7km) 등
- 전기시설물 : 수배전반 교체(101면), 고압케이블·변압기 교체 등
- 건축시설물 : 식물원, 동물사 등 48개동 보수·보강 등
- 토목시설물 : 도로 14.4km, 공동구 7km, 하수암거 412m 보수 등

5. 급수 수질개선 사업

상수도 배관이 노후 되어 내부 부식, 스케일 축적 등으로 수질 저하요인이 있어 기존 배관을 내식성 재질로 교체하여 수질을 개선코자 함.

□ 현 황

- 상수도 배관규모 : 약 15,350m ('83년도 부설)
  - 본관(공 동 구) : 9,350m (D200~300mm, 주철관)
  - 지관(건물,음수대): 6,000m (D50~100mm, 주철관 또는 강관)
- 수돗물사용량 : 약 2,400톤/일 (관람객 음용수와 동·식물원 용수)

- 공원내 저수조: 2개소 (1,250톤×2개소)
- 사업개요
  - 사업기간 : 2003 ~ 2005(3년)
  - 소요예산 : 1,000백만원
    - ※ 총사업비 : 3,000백만원
  - 추진내용
    - 배관교체공사 설계용역
    - 노후 상수도 배관 교체 (5,000m)
- 향후계획 (2004 ~ 2005)
  - 노후 상수도 본관 및 지관 교체
  - 음수대 및 건물 인입관 교체 (10,350m)
- 사업효과
  - 공원 관람객 및 사육동물에게 양질의 수돗물을 공급

6. 쾌적한 공원 유지 관리

전시식물의 보호 및 이용시설물을 철저히 관리하여 원활한 기능 유지와 쾌적한 공간을 제공하여 우리공원의 이미지 제고에 기여코자 함.

- 온실식물원(전시온실 및 보조온실) 관리
  - 현     황 : 관엽식물 등 1,252종 46,673본 (2,825㎡)
  - 소요예산 : 31,127천원
  - 추진계획
    - 난 분갈이 작업(41,000분)                      - 병충해방제(진딧물, 응애 등 8회)
    - 급수작업(2~3일 간격 실시)                 - 식물안내 표지판 제작 설치(300개)
    - 식물채집 및 표본제작(300점)등
- 야외식물원 관리
  - 기     간 : 4월~11월
  - 현     황 : 오갈피나무 등 246종 37,000본 (29,500㎡)
  - 소요예산 : 11,847천원
  - 추진계획
    - 풀베기 제초작업(연5회)                         - 수형조절 등 전지작업(1,600주)
    - 식물보식(기린초 등 50종 3,000본)         - 식물안내표지판 설치(50개)
- 청소년수련장 운영관리
  - 추진기간 : 3월~11월
  - 소요예산 : 15,814천원
  - 시설규모 : 야영장 등 16종 190개시설 (78,000㎡)
  - 추진계획
    - 편익시설물 도색(의자 등 217개)             - 등산로 정비(등산로 2개코스 4km)
    - 야영시설물 정비                                 - 운동시설 정비
    - 주변환경 관리                                    - 이용자 관리
- 산림욕장 운영관리
  - 개장기간 : 5월중순 ~ 10월말까지
  - 관리대상 : 산림욕장길(7.38km), 휴식공간(11개소), 편익시설 등
  - 소요예산 : 10,696천원
  - 추진계획

- 산림욕로 노면 정비
- 편의시설물 도색(의자 등 210개)
- 이용안내판 설치(20개)
- 위험수목제거(50본)
- 휴식공간 오물제거 등 환경유지

□ 약수터 관리

- 관리대상 : 5개소 (산림욕장내 3, 산속약수터, 서울랜드 뒤)
- 추진계획
  - 수질검사 실시(분기별 연4회 실시)
  - 주변 소독 및 청소(주1회 이상)
  - 노후관 교체 등 시설물 정비

□ 산림보호 관리

- 대상지역 : 산림743ha (225만평)
- 소요예산 : 21,359천원
- 추진계획
  - 산불방지 대책 수립(상황실 설치 운영, 산불진화대 편성 및 비상체계구축)
  - 수목 등 임산물 불법채취 단속

□ 병해충 방제

- 추진기간 : 4월~10월
- 대상지역 : 803ha (산림743ha, 녹지대60ha)
- 소요예산 : 56,493천원
- 추진계획 : 해충별 반복 실시
  - 주요해충 : 흰불나방, 오리나무 잎벌레, 방패벌레, 진딧물 등

7. 공원 홍보기능 강화

다양한 방법으로 대국민 홍보활동을 전개하여 관람객 수요증대 및 공원의 이미지 쇄신에 기여하고자 함.

□ 기본방향

- 다양한 이벤트 활성화로 친근한 공원이미지 확산
- 복합레저시설 홍보활동 연계 추진
- 신문·방송 등 대시민 홍보활동 적극적 추진
- 홈페이지 업그레이드 및 홍보물 제작 배부

□ 계절별 이벤트행사 추진계획

- 추진기간 : 2003. 1. 1 ~ 12. 31
- 소요예산 : 60백만원
- 행사내용 : 계절별행사 및 이벤트

구 분	행 사 명	행사일정	세 부 추 진 사 항
봄	왕벚꽃 축제	4. 6	· 가족과 함께 봄꽃길 걷기대회 · TBS공개방송 : 연예인공연
여름	동물만화그리기 대회	5. 25	· 청소년 동물만화 그리기대회 · 애니메이션협회협찬
	장미축제	6.1 ~ 6.30	· 장미원 홍보 행사 · 방송사 및 유관기관 공동추진



구 분	행 사 명	행사일정	세 부 추 진 사 항
가을 겨울	동물원 사생대회	6월 ~ 9월	· 유치원, 어린이 대상 미술대회 · 유관기관 후원 및 연계추진
	서울대공원단풍제	10.19	· 외곽순환도로 건강달리기 대회 · TBS공개방송 : 연예인공연
	사진공모전	6월 ~ 11월	· 공원사진 콘테스트 · 공원홍보에 적극 활용

※ 기타행사 : 난전시회, 국화전시회, 작품전시회 등

기대 효과

- 적극적인 PR과 홍보활동으로 관람객 수요증대 및 건전한 공원 문화향상을 도모
- 관람객의 다양한 욕구충족에 부응하여 공원이미지 쇄신에 기여

8. 공원내 자원봉사자 운영

공원을 찾는 내방객에 대한 안내 활동과 서비스를 제공하여 공원 운영의 활성화와 관리에 효율을 기하고자 함

사업개요

- 소요예산 : 28,500천원
  - ※ 교통비, 식대 등 실비보상
- 사업내용 : 연인원 2,850명
  - 동·식물안내 및 설명 : 연간 1,500명
  - 통역 안내 자원봉사 운영 : 연간 350명
  - 동물교실, 식물교실, 곤충교실 교육안내 자원봉사 운영 : 연간 500명
  - 미아방지 및 환경운동 캠페인 : 연간 500명

추진계획

- 2003. 2 : 사업공모 및 각종 자원봉사센터에 의뢰
- 2003. 3 : 사업 시행

기대효과

- 공원관리와 시민에 대한 서비스 제공 기능 강화
- 전직관련업 종사자 등 전문성 발휘의 기회를 제공 유휴인력 활용
- 동·식물설명 등 관람객에 대한 안내로 흥미고취 및 시민만족도 제고

9. 현장학습 프로그램 운영

풍부한 자연자원, 경험 있는 동·식물 전문가, 용이한 접근성 등을 활용 다양한 현장학습 프로그램을 운영함으로써 청소년 정서함양 및 비수기 공원운영 활성화에 기여

운영프로그램

- 자연학습교실

교육과정	기간	대 상	교 육 내 용	계획인원
동물교실	연중	유치부,초등부	동물영상, 먹이주기, 현장학습 등	32,700

교육과정	기간	대 상	교 육 내 용	계 획 인 원
식물교실	연중	유치부,초등부 주부	온실 식물관찰, 식물비교 등	20,000
곤충교실	연중	초등부	영상슬라이드, 표본제작, 습지관찰 등	13,500

○ 단축마라톤대회 유치

참여 학교수	참여 인원	입장 수입	코 스
연중 80개교	연 68,000명	연 57백만원	동물원내·외곽순환도로 6.5km

□ 발전방안

- 어린이동물원, 장미원을 연계한 운영프로그램 개발
- 자연생태학습원 건립 (2005년 완공)
- 단축마라톤대회 활성화
  - 참여대상 확대 : 학생 → 직장, 동호회 등 단체 참여
  - 개최기간 연장검토 : 봄·가을 → 연중

10. 동물관리 전산화시스템 구축

보유하고 있는 동물의 개체별 이력을 분산 관리하는 방법을 종합적으로 데이터를 구축하여 동물관리의 효율화를 기함.

□ 동물관리실태

- 카드관리 현황
  - 동물 자력카드 : 성별, 국명, 학명, 특성, 평가액 등
  - 동물 진료카드 : 건강, 진료 등
  - 동물 종류별 사료카드 : 동물 종류별로 사료량, 종류 등
- 부서별 분산관리 및 수기관리로 비효율적임

□ 사업개요

- 사업기간 : 2003. 3. 1 ~ 6. 30(4개월)
- 주요내용
  - 무선 LAN망 구축
  - 전산장비 구입 : 개인용 휴대단말기(PDA) 구입 등
- 소요예산 : 40백만원
  - 시설비 16백만원, 자산 및 물품취득비 24백만원

□ 추진상황

- 2002. 11. 12 : 동물관리전산화 시스템 구축 용역입찰공고
- 2002. 11. 27 : 제안서 심사 및 우선협상대상자 선정

□ 추진계획

- 2003. 3 ~ 6월 : 무선 LAN망 구축, PDA 단말기 구입

□ 사업효과

- 동물정보의 실시간 관리로 과학적이고 체계적인 동물관리 기능향상
- 개체별 동물 자력관리를 통한 정확한 개체정보 보유

11. 어린이동물원 및 장미원 등 유료화 운영

그동안 무료로 개방하던 서울대공원내 어린이동물원과 장미원 입장을 유료화하고, 청소년 수련장 입장요금을 인상·조정함으로써 세입증대에 기여코자 함.

□ 시설현황

- 어린이동물원(28,072㎡) : 일본원숭이 등 47종 565수
- 장미원(41,920㎡) : 장미 203종 23,800주, 수목 41종 16,110주
- 청소년수련장(78,000㎡) : 체력단련장 등 16종 190개 시설

□ 설정(변경) 내용

구 분		현 행	변 경		비 고
			성 수 기	비 수 기	
어린이동물원 및 장미원사용료	어 른	무 료	2,000원	1,500원	● 성수기 (4-6월,9-10월)
	청소년		1,500원	1,200원	
	어린이		1,000원	700원	
청소년수련장사 용 료	어 른	700원	1,500원	700원	● 비수기 (7-8월,11-3월)
	청소년	500원	1,000원	500원	
	어린이	200원	500원	200원	

※ 관련근거 : 서울특별시도시공원조례 제6조 공원시설 사용료 설정(변경) 신고에 의거 승인 (2002.12.2)

□ 유료화 및 조정 시기

- 시행일 : 2003년 1월 1일

□ 기대효과

- 유료화에 따른 재정확충으로 더 나은 공공서비스 제공

IV. 현 안 사 항

1. 생태 동물원 조성

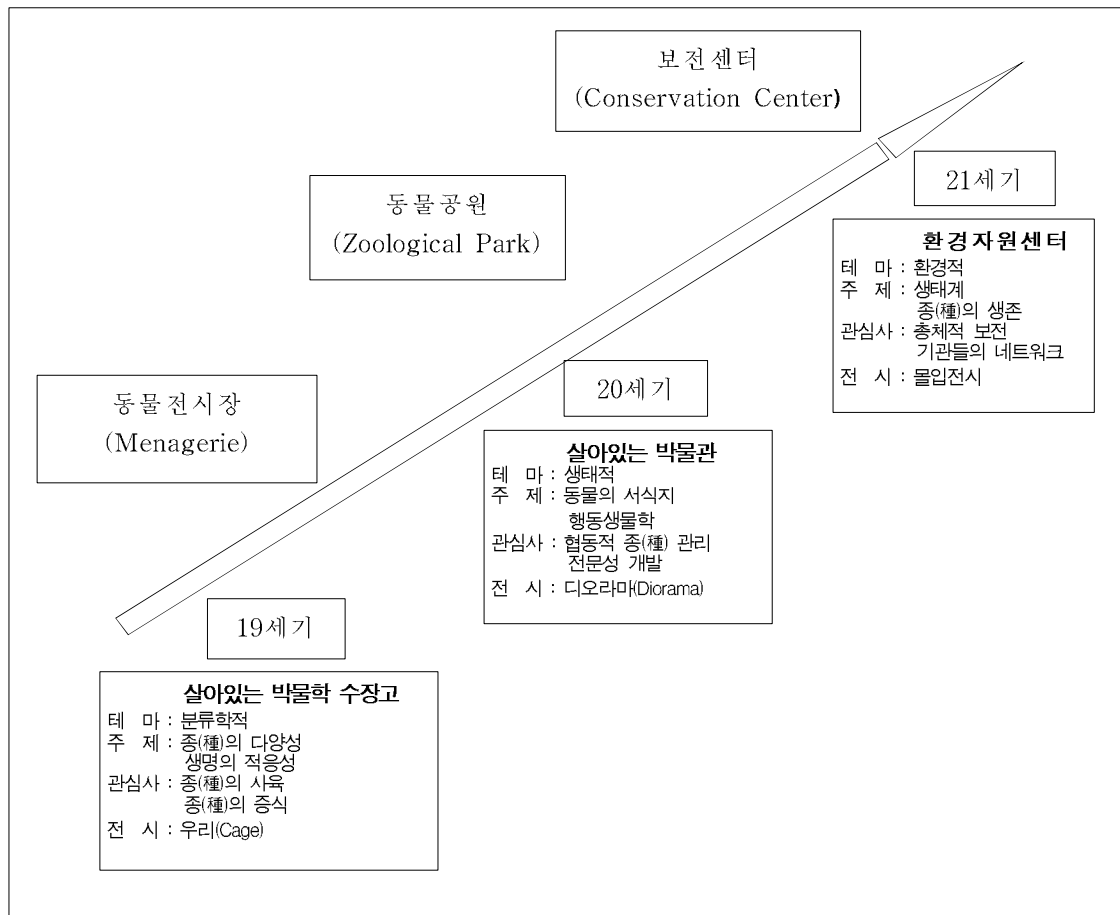
- 현 동물원은 신축한지 19년이 경과되어 전체 시설물이 노후화  
⇒ 동물복지를 고려하는 생태동물원으로의 전환이 필요
- 국내·외 전문가의 자문을 받아 기본계획 용역을 수행 완료함

□ 생태 동물원

- 동물원에 자연서식지와 비슷한 환경을 조성하여 그 속에 야생동물들이 자연스럽게 사는 모습을 보여줌으로써
- 자연생태와 그 보전의 중요성을 사람들에게 알려 동물원 기능의 극대화 도모  
※ 동물원 4대 주요 기능 : 전시, 보전, 연구, 교육

(다음 페이지에 계속)

【동물원의 발전 과정 추이】



※ 선진외국동물원에서는 20~30년전부터 기존 동물원 시설을 생태동물원으로

Renovation하는 방법으로 생태환경 조성(연차별 공사)

- 미국 브롱스동물원, 샌디에고동물원, 우드랜드동물원, 캐나다 토론토 동물원, 일본 다마동물원, 싱가포르 주룽지동물원 등

□ 목 표

○ 종 보전 센터로서의 생태동물원 조성

- 서식지를 잃어 가는 멸종위기 동물 종의 보존을 위해 자연서식 환경과 유사한 전시 환경의 조성

○ 재미있는 동물원 조성

- 체험의 장이 될 수 있는 공간 구성을 계획하여 야생동물 및 그 서식 환경에 친밀히 접근할 수 있음

□ 기본원칙 : 생물기후학적 동물 종 배치

○ 자연 서식지 환경에 근접하는 생태학적 조성

- ※ 인위적인 철망·시설물 지양 ⇒ 자연생태 환경도입, 동물복지 고려

○ 생물 기후학적 구분에 따라 동물은 재분류하고, 지역적 특성에 따라 배치

- ※ Holdridge의 Life Zone에 의한 지역의 온도·강우 및 증발량의 관계에 의한 분류

- ※ 사막, 사바나, 열대림, 초원, 온대림, 타이가, 툰드라, 산악, 호수, 호랑이골 해양, 조류원

□ 연차별 사업계획

- 사업기간 : 2004 ~ 2013년(10개년)
- 총사업비 : 97,172백만원

(단위:백만원)

단 계 별	사업 기간	대 상 동 물 사	소요 예산	비 고
1단계 사업	2004~2006	툰드라, 산악, 타이가 호랑이골, 사막, 식물원	17,620	
2단계 사업	2006~2007	사바나, 홍학사	27,200	
3단계 사업	2008~2009	열대림, 해양관, 조류원	28,500	
4단계 사업	2010~2011	초원, 온대림, 호주관, 무척추동물관, 어린이동물교실	13,320	
5단계 사업	2012~2013	트램, 연구동 및 업무동 정문 및 쇼펍센터	7,100	
계	2004~2013		97,172	설계,감리비 등 3,432포함

□ 향후추진계획

- 2003 상반기 : 서울특별시 재정 투·융자심사 의뢰
  - ※ 2002. 1 : 생태용역 기본계획 완료
  - ※ 2002. 10. 16 : 서울특별시 재정 투·융자심사 (재검토 결정)
  - ※ 2002. 10. 28 : 용역 결과 시장보고

2. 동물원 입장료 인상(안)

동물원 입장료·사용료 현실화 방안으로 공원의 세입을 향상시켜 재정자립도 증대에 기여코자 함.

□ 개정(안)

- 성수기·비수기로 차등화
- 동물원 입장료를 동·식물원 입장료로 명칭 변경
- 입장요금 조

구 분	현 행		변 경		비 고
			성수기	비수기	
동·식물원 입 장 료	어 른	1,500원	3,000원	1,500원	● 성수기 (4-6월,9-10월) ● 비수기 (7-8월,11-3월)
	청소년	1,200원	2,000원	1,200원	
	어린이	700원	1,000원	700원	
돌고래쇼 관 람 료	어 른	500원	1,500원	1,000원	
	청소년	400원	1,000	800원	
	어린이	300원	500원	300원	

※ 관련근거 : 서울특별시공원조례 제5조(공원입장료) 및 제6조(공원시설사용료)

- 개정의 필요성
  - '95년이래 입장료·사용료 동결
    - '95~2000간 물가 상승률 : 약 30% (매년 4~6%)
    - '97~2000간 지하철요금 상승률 : 매년 11~20% 인상
  - 『2000년 공원입장료 등에 관한 원가계산』 용역 결과에 따라 인상 수준 추진
- 추진사항
  - 2002. 10. 10 : 조례개정 건의
  - 2003. 2. 6 : 서울시 물가심의회 회의 개최 (인상안 수정 가결)
- 요금인상 효과
  - 세입증대 : 약1,794백만원 (2002년 입장료 대비 60% 증가)