

제23회 시의회 정례회  
건설위원회

# 주요업무추진현황

2002. 11. 30 (토)



서울특별시  
(기술심사담당관)

# 보고 순서

## I. 일반 현황 -----

1. 조 직 -----
2. 인 원 -----
3. 예 산 -----
4. 임 무 -----

## II. 주요업무 추진실적 -----

### 기술심사담당관 -----

1. 건설공사 설계수준 향상 -----
2. 기술직 공무원 직무능력 제고 -----
3. 건설공사 설계변경 투명성 확보 -----
4. 건설기술 관련 정보 제공 -----
5. 우수 업체 참여기회 확대 -----
6. 기타 주요업무 -----

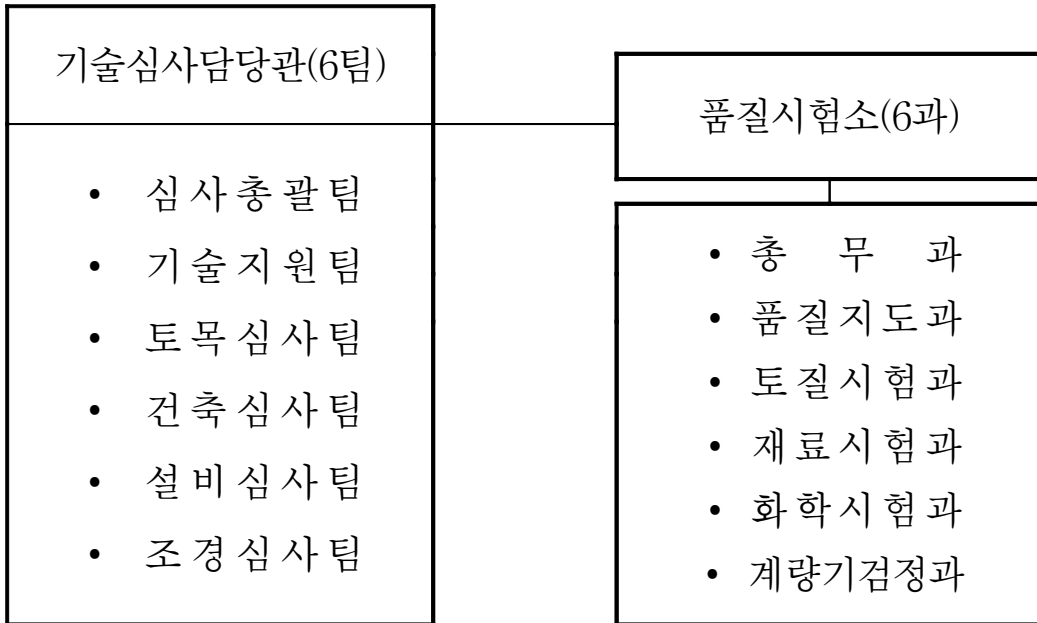
### 품질시험소 -----

1. 건설자재 시험의 내실화 -----
2. 건설현장 품질관리 확인 강화 -----
3. 건설 기초자료 연구 및 정보 지원 -----
4. 계량행정 서비스 향상 및 소비자 보호 -----

## III. 참고자료 (건설기술심의실적) -----

# I. 일 반 현 황

1. 조 직 . . . . . 1 담당관, 1 사업소



## 2. 인 원

(2002. 10. 31 현재)

부 서 별	합 계	직종별 현황				비고
		행정직	기술직	별정직	기능직	
계	91	7	62	1	21	
기술심사담당관	31	2	27	-	2	
품 질 시 험 소	60	5	35	1	19	

### 3. 예 산

□ **세입현황** (2002. 10. 31. 현재)

(단위 : 천원)

구 분	예 산 액	징 수 액	징수율(%)
품질시험소	460,700	313,806	68.1

□ **세출현황** (2002. 10. 31. 현재)

(단위 : 천원)

구 분	예 산 액	집 행 액	집행잔액	집행율(%)
기술심사담당관	1,865,150	1,452,904	412,246	77.9
품질시험소	2,982,043	2,068,169	913,874	69.4

### 4. 임 무

□ **기술심사담당관**

- 건설기술개발계획수립 및 조사·연구(건설기술관리법·령)
- 건설공사의 설계·시공 및 시방기준 등의 연구(설계 및 시공편람, 시방기준 지침서)
- 건설기술심의위원회 운영

- 입찰방법심의
  - ┌ 대안입찰 기타공사 : 용역발주전심의 - 기술심의 - 공사발주전심의
  - └ 일괄입찰 : 입찰안내서심의 - 설계적격심의

※ 대 상 : 공사비 100억원이상, 용역비 2억원이상

- 건설사업 투자심사시 기술사항 검토 등 기술지원 업무
- 기술직공무원 자질향상을 위한 실무교육
- 건설 신기술 검토 및 기술정보의 수집·보급

□ **품질시험소**

- 건설공사의 품질시험 적정성 확인 및 검사시험
- 건설공사의 토질시험에 관한 사항
- 건설공사에 사용되는 각종 자재 : 품질시험
  - 도로포장시험, 골재시험, 시멘트제품, 아스팔트제품 등
- 지반조사 자료정리 및 보급에 관한 사항
- 품질관리 현장확인 기동반 운영
- 계량기의 검정 및 검사에 관한 사항 등

## Ⅱ. 주요업무 추진실적

(2002. 1. 1 ~ 10. 31)

### 기술심사담당관

#### 1. 건설공사 설계수준 향상

##### 가. 건설기술심의위원회 운영 실적 (2002. 10. 31. 현재)

계	입찰방법 심의	입찰안내서 심의	설계적격 심의	용역발주 심의	설계심의	정밀안전 진단심의	공사 발주전심의	설계심의 사후평가
133건	18건	5건	15건	39건	19건	8건	4건	25건

##### 나. 제7기 건설기술심의위원회 위원 선임

- 근거 : 전기법시행령 제19조제1항 (특별시 250인 이내)
- 위원 : 228명 (당연직 14명, 위촉직 214명)
- 임 기 : 2년 (2002년 3월 ~ 2004년 2월)
- 추진경위
  - 2002. 1. 14 : 전문분야 보강
    - 평균참석실적이상인 전문분야 보강 (8개 분야 13명)
    - 위촉직위원의 50% 수준을 연임하여 연계성 유지
    - 전문성 있는 우수 신입위원을 적극 발굴하여 위촉
  - 2002. 2. 20 : 제7기 건설기술심의위원회 선임
    - 230명 (당연직 14명, 위촉직 216명)

## 다. 건설기술심의위원회 운영 내실화

### ○ 추진내용

- 안전별 특성에 맞는 전문가를 선임하여 전문성 확보
- 심의전 검토기능을 강화하고 건설기술 자문범위를 확대하여 설계·시공 수준 향상

### ○ 추진방법

- 심의 및 자문 안전별 특성에 맞는 해당분야 전문가 선임
- 자문기능 확대 등을 통한 기술심의 내실화
  - 심의기능 : 입찰방법, 입찰안내서, 설계, 용역발주
  - 자문기능 : 사후평가, 공사발주전, 기타 발주청 요구사항
- 심의전 사전 검토기능 강화
  - 심의위원회에 심의안건에 관한 자료를 사전에 배포하여 심의전 사전 검토서 접수
  - 현장확인이 필요한 안건은 심의위원 현장확인 실시

### ○ 투명하고 공정한 설계적격심의 운영

- 후보위원 선정시 전문성 및 투명성 확보
  - 전문성이 인정되는 관계 전문가 중심으로 선정
  - 필요시 위촉 위원 외 해당분야 민간전문가 일시 위원으로 위촉
- 심의단계별 입찰참여업체를 참여시켜 투명성 및 공정성 확보
  - 사전 설명회 개최 및 참여업체 의견 수렴
  - 심의위원 추천시 입찰참여업체 참관
  - 점수 발표시 입찰참여업체 참관
- 심의후 심의위원, 입찰사, 발주부서에 심의결과에 대한 만족도 평가
- 설계적격심의 만족도 조사결과 (심의안건 : 5건)
  - 설계적격심의위원 및 발주부서 : 매우 공정했다(82~94%)
  - 입찰사 : 매우 공정했다 및 다소 공정한 편이다(82~100%)

- 분기별 위원회 운영결과 분석 및 문제점 개선 추진
  - 발주부서, 용역사를 대상으로 설문조사 (만족도 평가)
  - 심의결과 설문조사결과
    - 1/4분기 설문조사 만족도 : 97%
    - 2/4분기 설문조사 만족도 : 88%
    - 3/4분기 설문조사 만족도 : 100%

## 라. 건설기술심의 사후평가 실시

- 사후평가 기본 방향
  - 내실있는 평가로 건설공사의 질적 수준향상 유도
    - 설계심의 지적사항 조치결과 평가
    - 건설공사의 시공평가와 연계하는 공사품질 수준평가
  - 전문분야별로 평가단을 구성하고 유사 공종별·그룹별로 평가 실시
  - 건설현장에 대한 기술지도 및 자문을 병행하여 기술지원
- 평가대상 : 총 30건 (토목 16건, 건축 9건, 설비 5)
- 실적 : 83% (30건중 25건 완료)
- 추진실적
  - 2002. 4. 1 : 사후평가계획 수립
  - 2002. 6~10 : 사후평가 25건 실시
  - 2002. 11월 중 : 사후평가 실시 완료

## 마. 서울시 전문시방서 자료 업데이트 및 기존 전문시방서 수정·보완

### ○ 전문시방서 자료 업데이트 및 수정·보완

- 2001년 제정한 2편 및 2002년 개정한 5편을 DB에 추가하고, 최신 운영체제인 windows XP 환경에서도 원활히 운영될 수 있도록 성능개선
  - 전문시방서 활용프로그램 구조분석 및 구현
  - 전문시방서 수정·보완
- 추진기간 : 2002. 5. 9 ~ 2002. 11. 9
- 용역수행 : (주)다산이엔지 유철종
- 사업비 : 15.5백만원
- 보급 : CD판매 및 인터넷 게시
- 추진실적
  - 2002. 5. 9 : 계약
  - 2002. 6. 14 : 전문시방서 수정·보완(건설교통부 승인)
  - 2002. 10. 21 : 준공
  - 2002. 10. : 성과품 보급 (유상-150개, 무상-73개)

### ※ 서울특별시 전문시방서 제정 운영 (7종)

- 2000년 제정 (5종)
  - 토목편, 건축편, 건축기계설비편, 건축전기설비편, 건축정보통신설비편
- 2001년 제정 (2종)
  - 산업설비공사편, 조경편



## 2. 기술직 공무원 직무능력 제고

### 가. 직장내 특별교육 강좌 운영

- 교육대상 : 서울시청(본부 및 사업소 포함) 기술직 공무원
  - 교육내용 : 시공이론과 실무분야 교육 및 지식정보화 사회에 대비한 정보화 능력 함양과 최신기술 습득
  - 교육방법
    - 강 사 : 분야별 외부전문가 초빙
    - 교육시간 : 분야별 일과후 주 2회 6시간 실시
  - 상반기 교육 실시
    - 기 간 : 2002. 3. 12 ~ 5. 30
    - 분야 및 인원 : 60명 (토목 20, 건축 20, 전기 20)
  - 하반기 교육 실시
    - 기 간 : 2002. 9. ~ 11.
    - 분야 및 인원 : 60명 (토목 20, 기계 20, 임업 20)
- ※ 교육후 교육만족도에 대한 설문조사 실시

## 나. 기술력 향상을 위한 세미나 등 운영

- 건설기술관련 정기적인 세미나 운영(외부강사 및 직원)과 학술발표회 참가 및 공사현장 견학 등으로 최근의 전문기술 발전에 따른 추세 및 효율적인 기술심사업무를 효과적으로 적용하도록 하는 기술력 배양

### ○ 추진내용

- 세미나·워크샵 개최 : 23회 460명 (외부강사 7회, 내부직원 16회)
- 현장견학실적 : 3회
  - 3. 29~30 : 부산시 부산지하철 230공구 수영강 하저통과 터널공사
  - 10. 30 : 고양시 덕양구 관산동 10번지 성애원 (건축관련)
  - 11. 5~6 : 충북 청주시 무심천 견학(임업관련)
- 학술발표회 : 6회
  - 3. 27~28 : 한국지반공학회 2002년도 봄학술발표회(한국지반공학회)
  - 8. 2 : KICT2002 GIS FOURM (한국건설연구원)
  - 8. 22 : 한국도시방재학회 세미나(한국도시방재학회)
  - 9. 18 : 한국도시고속도로 세미나(시정개발연구원)
  - 10. 11 : 한국형 포장설계 워크샵(한국도로포장공학회)
  - 10. 15 : 서울의 도시건축 발상의 전환(한국건설가협회)

### 3. 건설공사 설계변경 투명성 확보

#### 가. 발주기관별 계약금액조정 전문검토팀 지원

- 발주기관별로 구성된 계약금액조정 전문검토팀 운영지원 (총괄)
  - 공사담당공무원(책임감리원) 검토체계를 전문인력에 의한 공개적 검토체계로 발전(필요시 외부전문가 참여)
- 주요 지원내용
  - 물가변동 전산프로그램 업그레이드 지속 보급 : 2회 (공정 100%)
  - 건설노임, 물가지수 등 변동자료 분석을 통한 조정시기 판단자료 제공 : 2회 (공정 100%)
  - 설계변경 주요사례 발표 세미나 개최 : 3회 (공정 75%)

#### 나. 소규모 건설공사 설계변경 순회·지도점검반 운영

- 추진내용 : 소규모 건설공사의 설계변경 업무와 관련하여 지도점검을 실시하여 기술력 부족에서 오는 시행착오 사전 예방
  - 설계변경 실태분석 및 기술지원
  - 단가계약공사 관리실태분석 및 제도개선
- 점 검 반 : 심사총괄팀장 외 3명
- 점 검 : 4개 기관 (3개 구청, 1개 사업소)
- 점검대상 : 2001년 시행 소규모 건설공사 및 단가계약공사
- 점검기간
  - 강서수도사업소 : 2002. 2. 18 ~ 2. 23 (6일)
  - 강동구청 : 2002. 4. 15 ~ 4. 22 (6일)
  - 중랑구청 : 2002. 9. 23 ~ 9. 30 (6일)
  - 노원구청 : 2002. 10. 10 ~ 10. 18 (6일)

○ 점검결과 : 32건 403,864천원상당 시정요구

- 계약단가 임의변경 : 11건 180,541천원
- 발주기관의 설계변경 남용 : 7건 26,178천원
- 도면변경 없이 내역서 만으로 변경 : 6건 142,102천원
- 계약내용 임의변경 및 정산 부적정 : 6건 51,102천원
- 현장상태 변경관리 소홀 : 2건 8,962천원

※ 하반기 점검기관 지적사항은 보고서 작성중(중랑, 노원구)

○ 조 치

- 공사과다정산(설계변경)등 계약조건 위반사항 : 24건 347,949천원
  - 감 액 : 1건 25,535천원
  - 환 불 : 4건 18,652천원
  - 환 수 : 19건 303,762천원
- 공사부당 시공 : 2건 46,430천원
  - 규격미달 시공 투수집수정(27,770천원 상당)은 재시공
    - 규격변경(1,200×1,200→1,000×1,000)으로 인한 공사비 증액분 5,203천원상당은 환수
  - 공사목적물이 바뀐 막구조 무대는 공사기능상 필요성 재검토하여 보완시공

## 다. 기술직 공무원 설계변경 교육 실시

- 대상기관 : 자치구 및 사업부서 기술직공무원
- 교육내용 : 설계변경 업무와 관련 설계변경 오류, 시행착오 예방
  - 설계변경으로 인한 계약금액 조정 요령
  - 계약내용의 변경에 따른 업무처리 요령
- 교육인원 : 6개 기관 670명
- 추진실적
  - 2002. 1. 4~ 1. 9 : 상수도사업본부 359명
  - 2002. 2. 5 : 강북구청 51명
  - 2002. 2. 6 : 성북구청 58명
  - 2002. 2. 7 : 성동도로관리사업소 20명
  - 2002. 6.15 : 시설관리공단 95명
  - 2002. 7.16 : 강동구청 87명

## 4. 건설기술관련 정보제공

### 가. 건설공사 관련 중재사례집 발간

#### ○ 추진 내용

- 건설공사 시행과 관련된 분쟁사례집을 작성, 배부
- 실무에서 각종 분쟁 발생시 능동적 대처가 가능하도록 지원

#### ○ 추진실적

- 2002. 1~ 3 : 자료 수집
- 2002. 3~ 5 : 사례집 작성
- 2002. 6.12 : 사례집 배부(본청, 사업소 등 90부)

### 나. 건설공사보험 실태분석 및 발전방향 연구

#### ○ 내 용

- 서울시 건설공사보험 가입현황 및 실태분석을 통한 보험제도의 문제점을 파악하여 예산절감 방안 및 보험관리체계 발전방안 제시

#### ○ 추진기간 : 2002. 5. 6 ~ 2002. 10. 19

#### ○ 현 공 정 : 100%

#### ○ 용역수행 : 보험개발연구원 임재영

#### ○ 사 업 비 : 28.4백만원

#### ○ 추진실적

- 2002. 5. 6 : 용역수행자 선정
- 2002. 5. 6 : 계 약
- 2002. 6. 18 : 제1차 자문회의
- 2002. 8. 29 : 제2차 자문회의
- 2002. 10. 15 : 제3차 자문회의
- 2002. 10. 19~11월말 : 준공 및 성과품 보급

#### 다. 설계변경 사례집 발간 보급

- 설계변경 순회점검 실시결과 주요 지적사항을 사례별로 정리한 책자를 발간 배부하여 소규모 건설공사의 계약금액 조정이 투명하고 공정하게 이루어지도록 하기 위함.
- 추진실적
  - 2002. 1~11 : 사례 조사 및 사례집(안) 작성
  - 2002. 12월중 : 간행물 심의
  - 2002. 12월중 : 발간 및 배부

#### 라. 건설기술관리법 법령집 제작 보급

- 건설기술관리법령 외 7종의 건설관련 주요법령을 수정·보완하여 보급
- 보 급 : 책자 및 인터넷 보급
- 추진 계획
  - 2002. 3~ 8 : 관련 자료 조사 및 정리
  - 2002. 11. : 법령집 발간 (200부)
  - 2003. 1. : 배부 및 인터넷 수록

※ 주요법령 개정내용을 검토하여 발간여부 검토

#### 마. 건설기술정보지 발간 배부 (월 1회)

- 신기술·신공법과 최신 기술관련 주요시책, 제도변경 정보 제공
- 발 간 : 매월 1회
  - 발간부수 : 500부/회
  - 배 부 처 : 125개 기술관련 부서 및 유관기관
- 발간 및 배부방법 개선 시행
  - 발행부수 : 500부/회
  - 배부방법 : 일반우편, 행정망, 전자우편

## 5. 우수 업체 참여기회 확대

### 가. 우수용역업자 지정

- 목 적 : 용역업자의 기술수준 향상과 설계용역의 품질확보
- 추진실적
  - 2002. 2월 : 설계용역평가 시행 (40건)
  - 2002. 3월 : 용역능력평가 시행 (30개 업체)
  - 2002. 4. 18 : 우수용역업자 지정 (도로 및 교통시설분야)
    - (주)신성엔지니어링 대표이사 권영수
- 우수용역업자 우대 (유효기간 : 지정일로부터 1년)
  - 부실 벌점 경감 : 3점 (건기법시행규칙 제13조의6 별표6)

### 나. 우수 건설업자 지정

- 목 적 : 건설업자의 기술수준 향상과 건설공사의 품질확보
- 추진실적
  - 2002. 2. : 시공평가 시행 (40개 공사장)
  - 2002. 3. : 시공능력평가 시행 (30개 업체)
  - 2002. 4.18 : 우수건설업자 지정
    - 삼성물산(주) 대표 이상대 (도로및교통시설)
    - 엘지건설 대표 김갑련 (도로및교통시설)
    - 동부건설(주) 대표 백호익 (도로및교통시설)
    - 삼성엔지니어링 대표 양인모 (건축시설)
    - 제이알종합건설 대표 김문수 (건축시설)



- 우수건설업자 우대 (유효기간 : 지정일로부터 1년)
  - 입찰참가자격 사전심사 가점 : 1점 (국계칙 제23조제1항 및 회계예규)
  - 부 실 별 점 경 감 : 3점 (건기법시행규칙 제13조의6 별표8)

## 다. 우수 건설현장 및 설계용역 유공자 시상

- 목 적 : 우수 건설현장 및 설계용역 유공자를 선발·포상함으로써 건설현장의 사기를 진작시켜 설계 및 시공수준 향상
- 추진실적
  - 2002. 4.~ 5. : 우수 건설(용역) 관계자 시장표창 대상자 추천
  - 2002. 5. 29 : 대상자 선발 및 공적심의
  - 2002. 6. 30 : 상반기 우수 건설(용역) 관계자 시상 (42명)
  - 2002. 10~11 : 하반기 표창 대상자 추천
  - 2002. 12월중 : 대상자 선발·공적심의 및 시상
- 포상훈격 : 시장표창

## 6. 기타 주요 업무

### 가. 건설신기술 적용 확대

- 지정 현황 : 347건 (2002. 10. 30 현재)
- 활용실적
  - 2000년 : 40건, 262회, 36,248백만원
  - 2001년 : 44건, 191회, 26,556백만원
- 활용 증진계획
  - 정부대책 (2002. 12월중 건설신기술 활용증진방안 개선)
    - 건설 신기술 심사 분야별 전문가를 확보하고 자료 DB화 관리
    - 신기술 보증제도 도입
    - 신기술 이용 공사 분리발주 촉진
    - 신기술 활용 실태 및 사후 관리
    - 신기술 채택에 대한 인센티브 강화
    - 교육 및 홍보 강화방화 마련
  - 우리시 대책
    - 설계심사시 신기술 적용가능 여부 지속 검토 반영
    - 신기술에 대한 적극적인 홍보
      - 신기술 관련 홈페이지 운영(신기술협회), 건교부 링크 시행
      - 매월 발간하는 『기술정보지』를 활용하여 소개
      - 공사발주 부서에 신기술 관련 자료 안내

## 나. 기술용역 입찰방법 시행실태 분석·관리

### ○ 추진내용

- 우리시 자체 기술용역 입찰방법 시행실태를 분석하여 운영기준에 반영
- 기술력 보유업체가 적정가격으로 낙찰 받을 수 있는 여건 조성

### ○ 추진방법

- 우리시 입찰방법시행실태 분석
- 입찰방법 세부운영기준 마련

### ○ 추진현황

- 2002. 1. : 부서별 담당팀장 간담회 개최(2회)
- 2002. 2. : 적격심사 세부운영기준 마련
- 2002. 8~10 : 관련자료 조사
- 2002.11~12 : 용역시행 실태분석 실시
- 2002.12. : 세부운영기준 보완(필요시)

# 품질시험소

## 1. 건설자재시험의 내실화

신속·공정한 품질시험과 노후된 시험장비 및 시설을 개선하고, 품질관리 직원의 실무능력 향상 교육 등을 실시하여 시험업무의 내실화를 도모함.

### 가. 신속·공정한 품질시험

- 시험종목 : 41종 241항목 (토질 26, 재료 63, 화학 152)
- 추진방향 : 대내·외적인 신뢰도 확보 유지
  - 공정성을 유지하기 위해 접수·시험부서 분리 운영
  - 시험결과(적합, 부적합)를 FAX, E-mail 등으로 신속하게 통보
- 추진계획 및 실적

(2002. 10. 31현재)

구 분	계		토질시험분야		재료시험분야		화학시험분야	
	건수	항목수	건수	항목수	건수	항목수	건수	항목수
계 획	3,061	8,481	1,100	3,210	1,261	2,751	700	2,520
실 적	2,687	5,370	1,084	2,198	845	1,995	758	1,177
(%)	87.7		98.5		67		108	

## 나. 시험장비의 연차적 확충

- 추진방향 : 불요불급 장비구매 억제 (내구연한 경과되어도 사용가능시 수리 및 정비사용)
- 추진방법 : 연차적으로 현대적 시험장비를 확충·보강
- 추진계획

(단위 : 천원)

총 계		2003년		2004년		2005년		2006년	
종	금액	종	금액	종	금액	종	금액	종	금액
58	731.8	13	179.0	10	130.1	10	123.4	11	124.6

- 추진실적 : 향온향습기 외 13점 구매완료(85,064천원)

## 다. 공인시험기관 인정분야 확대 및 유지관리

- 우리 시험소는 '97년이후 지방자치단체로는 유일하게 국제표준화기구 (ISO)기준에 적합한 「공인시험기관」 임을 국제적으로 인정받은 기관으로서, 인정 항목의 연차적 확대 및 유지관리 등을 추진하고자 함.
- 추진목표 : 2002년까지 인정항목 30개로 확대
  - 97~2001년 : 26개 항목 (기 인정)
  - 2002년 신규 : 4개 항목 (역학시험분야) 인정확대 추진
  - 기 인정받은 26개 항목의 유효기간(5년) 만료에 따라 금년 중 갱신평가
- 추진현황
  - 2002. 2월 : 인정항목 추가 및 갱신평가 신청
  - 2002. 8월 : 추가항목 및 갱신평가 인정공고 완료(기술표준원)

## 라. 품질관련 기술자 실무교육 실시

### ○ 현장 품질관리자 교육

- 교육기간 : 2002. 3. 25 ~ 5. 30 (1회 4시간 교육, 총13회 실시)
- 교육대상 : 시 공무원 및 참여업체기술자 (감리원, 시공사 등)
- 교육실적 : 952명 (시·구공무원 - 532명, 건설관련기술자 420명)
- 교육방법 : 각 기관 순회교육 및 시험소 초청 교육
- 교육내용
  - 양질의 품질관리 운영계획, 공사현장 점검시 지적사항
  - 건설기술관련 법령 해설, 신기술사례 전파
  - 주요 건설자재 시험방법 및 부적합 유형 등 소개

### ○ 품질시험소 직원 교육 : 년 8회

- 추진방법 : 전문가 초빙교육 년4회, 외부기관 위탁교육 년4회
- 교육내용 : 품질관리 정보교환, 공인시험기관 유지관리업무 등
- 교육실적 : 12회 78명

## 2. 건설현장 품질관리 확인 강화

건설공사 품질확보를 위하여 시공자가 수립한 품질보증계획서 및 시험 계획서에 의한 시스템 적정운영과 품질관리업무의 적정여부를 현장 확인 하여 부실공사 예방과 품질관리 향상에 기여함.

### 가. 품질관리 현장점검 및 시정조치

#### ○ 점검대상

##### <품질보증계획> 이행확인

- 전면 책임감리 대상인 건설공사로서 총공사비 500억이상 건설공사
- 다중이용 건축물의 건설공사로서 연면적이 3만㎡이상 건설공사 등

##### <품질시험계획> 이행확인

- 총공사비 5억이상인 토목공사, 총공사비 2억이상인 전문공사
- 연면적이 660㎡이상인 건축물의 건축공사

##### <현장확인 기동반> 점검확인

- 서울시에서 발주하였거나 인가, 허가, 승인을 한 건설공사
- 자치구에서 기동점검을 요청하는 건설공사

#### ○ 점검사항

- 관계규정에 의해 품질관리의 적정이행 여부 등 확인
- 건설공사현장 자재, 품질시험검사 등 운영실태 확인

○ 점검계획 및 실적

(2002. 10. 31현재)

구 분	2002계획	실 적
계	190개소	210개소
품질보증계획 이행확인	30	42
품질시험계획 이행확인	80	97
현장확인 기동반 운영	80	74

※ 지적사항 329건 해당부서 통보(275건 조치완료, 54건 조치중)

나. 레미콘 생산공장 품질 점검

- 점검대상 : 레미콘 생산공장 19개소 (서울 11개, 경기 8개)
- 점검방법 : 감리단, 시공사, 시험소 직원 등으로 합동점검반(4~5명) 편성 운영 (점검회수 : 업체별 년1회이상)
- 점검사항(슬럼프, 공기량, 강도 등 레미콘 품질 확인, 운반시간 준수 여부, 불량레미콘의 처리과정)
- 추진일정 : 상반기 9개소, 하반기 10개소 합동점검
- 추진현황 : 18개 공장 점검완료



### 3. 건설기초자료 연구 및 정보지원

공공시설의 설계 및 유지관리를 이용되는 각종 기초자료에 대한 지속적인 연구로 서울시 실정에 맞는 기준 등을 마련하고 건설현장에서 실무적용이 가능 하도록 교육교재 등을 배포 활용함.

#### 가. 동결심도 조사 및 분석

- 매년 평균기온 상승으로 동결심도가 얕아지고 있어 건설공사의 설계 기준으로 적용하고 있는 동결심도를 재조정
- 1996 ~ 2005. 3월까지 10년간 계속사업으로 추진

#### 나. 하수도 준설토 단위중량 및 함수비 조사

- 하수도 준설토에 대한 단위중량· 함수비 조사 및 설계기준 마련
- 자치구 중간 집하장에 적치된 준설토를 분기별로 채취하여 시험
- 1999 ~ 2004년까지 6년간 계속사업으로 추진

#### 다. 석재 시험방법에 따른 암분류방법 고찰

- 건설현장에서 암종을(풍화암, 연암, 보통암, 경암)구분하기 위해 시험의뢰된 시료를 직접파괴와 간접방법에 의한 비파괴시험 결과 암종이 상이할 때 지질보고서 상의 관계와 비교 분석하여 암종구분시 상관관계 함수값 도출
- 2001 ~ 2004년까지 4년간 계속사업으로 추진

## 라. 복개하천 가스조사

- 청개천 등 복개하천 25개소에 대한 메탄가스농도를 월1회 실시
- 측정결과(2002. 1~10)메탄가스 발생농도 0.001~0.16%로써 인화기준에 크게 미달되어 인화 위험성 없음
  - ※ 메탄인화 기준 : 5~15%
- 측정결과는 시설물 유지관리 부서에 매월 통보하여 안전관리 자료로 활용토록 제공

## 마. 품질관리 책자발간 및 배포 활용

- 「알기쉬운 건설공사 품질관리」 책자발간(수량 : 2,100권)
- 순회 및 초청 교육시 교육대상자 및 타 기관 배포

## 4. 계량기 검정기능 강화 및 소비자 보호

계량기 검정업무를 공정하게 실시하여 상거래 질서 확립과 소비자를 보호하며 고객이 만족하는 민원 서비스를 적극 제공하여 계량행정의 능률을 도모함.

### 가. 계량기 검정

- 검정대상 : 질량계외 3분야 15종
  - 소재(출장)검정: 연료유미터, 가스미터, LPG 미터, 저울
  - 자체(시험소내)검정 : 택시미터, 수도미터, 적산열량계
- 추진방법
  - 검정민원 사전예약제 시행으로 민원 처리기간 단축
  - 유효기간 만료 계량기에 대한 사전안내장 발송, 민원인 불이익 최소화
- 추진계획 및 실적

(2002. 10. 31현재)

구 분	2002년 계획	검 정 실 적		
		점검대수	합 격	불 합 격
계량기 검정	383,700대	401,661	399,641	2,020(0.5%)

○ 불합격 내역 및 조치

- 불합격 내역 : 가스미터 1,206 택시미터 379, 수도미터 234, 기타 192대
- 조 치 사 항 : 수리 후 재 검정 실시

나. 계량기 정기검사

○ 검사대상 : 저울 (10톤이상), 눈새김탱크로리(3,000ℓ 초과)

○ 검사기간 : 2002. 5. 1 ~ 7. 31(3개월)

○ 검사내용 : 검정 또는 정기검사 증인 표시여부, 사용공차 초과 여부 등을 검사하여 정기검사기준유지 확인 및 행정지도

※ 계량에관한법률제16조에 의거 2년마다 1회 실시

○ 검사결과

구 분	계 획	검 사 결 과						비고
		계	합격	불합격	검사면제	사용폐지	수수료	
계	569	569	442	8	75	44		
대형저울	388	388	290	5	49	44		
탱크로리	181	181	152	3	26	-		

※ 불합격 계량기 조치 : 사용중지처분 및 수리검정 필한 후 사용토록 조치

### Ⅲ. 참고자료 (건설기술심의실적)

□ 기 간 : 2002. 1. 1 ~ 2002. 10. 31

□ 심의현황

구 분		심의건수	건설기술심의결과
계		133	
건설 기술 심의	설 계	19	【 조건부채택 19건 】
	입찰방법	18	【 일괄 1건, 대안 1건, 기타공사 15건, 보류 1건 】
	입찰안내서	5	【 조건부채택 4건, 재심의 1건 】
	정밀안전진단	8	【 조건부채택 8건 】
	용역발주	39	【 조건부채택 33건, 재심의 6건 】
설계적격심의		15	【 설계 적격 14건, 재심의 1건 】
계약분쟁자문		-	
건설 기술 자문	사 후 평 가	25	【 A등급 6건, B등급 8건, C등급 3건, 기타 8건 】
	공사 발주전	4	【 조건부채택 4건 】
	기관별 기술자문	(71)	

□ 설계심의 : 19건 (조건부채택 :19건)

연번	심의일	안건명	사업개요	공사비 (백만원)	요청부서	심의결과
1	2002.1.15	추모공원 진입로 개설공사	· 진입로 개설 1,392m	13,500	건설안전 관리본부	조건부 채택
2	2002.1.22	강남순환도시고속도로 건설 공사(8공구) 실시설계	· 도로개설 B=4*8차로 L=7.9km	256,000	건설안전 관리본부	조건부 채택
3	2002.2.18	추모공원 조성공사	· 추모공원조성 : 170,020㎡	21,242	시 설 관리공단	조건부 채택
4	2002.3.14	서초역~방배로간 도로개설공사(재심의)	· 터널:6차로, 연장480m, · U타입 : 200m · 도로 : 470m	42,000	도로계획과	조건부 채택
5	2002.4.19	동대문교통혼잡구역 특별 관리구역 시범사업	· 수목식재 : 소나무의 9종 2,44주 · 조경등 107본외 포장공사	4,147	동대문구	조건부채택 (조경:재심의)
6	2002.5.10	동대문교통혼잡구역 특별 관리구역 시범사업(서면)	· 수목식재 : 소나무의 9종 2,44주 · 조경등 107본외 포장공사	4,147	동대문구	조건부 채택
7	2002.6.7	지하철편의시설(1~4호선) 일반정거장	· EV 221대, ES 89대 · 휠체어리프트 25대	242,067	지 하 철 건설본부	조건부채택 (전기:재심의)
8	2002.6.7	지하철편의시설(5~8호선) 일반정거장	· EV 221대, ES 89대 · 휠체어리프트 25대	191,870	지 하 철 건설본부	조건부채택 (전기:재심의)
9	2002.6.20	강북구민종합체육관 신축 공사 기본설계	· 연면적 6760.4㎡	12,000	강 북 구	조건부채택 (건축계획,건축시공 : 재심의)
10	2002.7.2	지하철편의시설(1~8호 선 일반정거장)설치공사 (재심의)	· 엘리베이터 358대, 수직리프 트 3대 · 에스컬레이터 167대 · 휠체어리프트 28대	3,884	지 하 철 건설본부	조건부 채택
11	2002.7.9	강북구민종합체육관신축 공사	· 지상3층, 연면적 6,760.4㎡	12,000	강북구청	조건부 채택
12	2002.7.18	강변북로(성수대교~청담 대교)확장공사	· 도로확장 -L=3,000m 폭8차로→12차로 · IC개수 -본선교량 1, 램프교량 4개소	96,450	건설안전 관리본부	조건부 채택
13	2002.7.29	우면산 자연생태공원조성	· 생태공원조성 318,644㎡	1,387	서초구청	조건부 채택

연번	심의일	안 건 명	사 업 개 요	공사비 (백만원)	요청부서	심의결과
14	2002. 9.18	허준기념관건립공사	· 지상3층, 연면적 3,923.5㎡	11,067	강서구청	조건부 채 택
15	2002. 9.25	노원정보도서관신축공사	· 지상4층, 연면적 6,515㎡	10,624	노원구청	조건부 채 택
16	2002. 10. 8	동부간선도로(월계1교~ 상계교)확장기본설계	· 도로확장 : 폭4→6~7차로 · 연 장 : 4.86km	235,500	도로계획과	조건부 채 택
17	2002. 10.11	화곡동, 신월동 침수방지 시설설계	· 하수암거 25×25m~30×30 · L = 2,850m	21,810	강 서 구	조건부 채 택
18	2002. 10.21	남산1호터널 조명설계 개량 실시설계	· 조명기구개량 및 배전, 배전반 교체	3,120	서부도로 관리사업소	조건부 채 택
19	2002. 10.28	보라매청소년공원 제1 단계 기본및실시설계	· 면적 252,330㎡	145	공원녹지 관리사업소	조건부 채 택

□ 입찰방법 심의 : 18건 (일괄 1, 대안 1, 기타공사 : 15, 보류 1건)

연번	심의일	안 건 명	사 업 개 요	공사비 (백만원)	요청부서	심의결과
1	2002. 1. 4	추모공원 진입로 개설 공사	· 진입로 개설 1,470m	10,900	건설안전 관리본부	기타공사
2	2002. 1. 4	추모공원 건립공사	· 추모공원 조성 : 170,020㎡	20,000	시 설 관리공단	기타공사
3	2002. 2. 7	용산구 청소년 수련관 건 립공사	· 지하3층, 지상5층 · 건물면적 2,222평	15,060	용산구청	기타공사
4	2002. 2. 7	화곡~신월동 침수방지 시설공사	· 암거신설 : 2,750m	23,400	강서구청	기타공사
5	2002. 2. 7	세종문화회관 리모델링 공사	· 건축내장 및 설비개량 · 대상면적 : 20,725㎡	31,830	세종문화 회 관	기타공사
6	2002. 2. 7	강남수환도시고속도로 (현릉로연결)공사	· 도로폭 : 1~3차로 · 연장 : 2.7km	41,800	건설안전 관리본부	기타공사
7	2002. 3. 5	지하철 양공사 통합교육원 건립공사	· 대지면적 : 5,046㎡ · 연면적 : 10,314㎡	14,800	지 하 철 건설본부	기타공사
8	2002. 3. 5	보승사-화계사길간 도로개설공사	도로개설(터널포함) · 폭 : 12~15m · 연장 : 1,000m	24,500	강북구청	보 류
9	2002. 3. 5	서울대공원 토종동물원 조성공사	· 토종생태 동물공원조성 A=62,700㎡	10,000	서울대공원	기타공사
10	2002. 4. 22	중화2 빗물펌프장 신설 공사	· 710Hp×5대	16,600	치 수 과	기타공사
11	2002. 4. 22	신이문3 빗물펌프장 신 설공사	· 720Hp×7대	15,500	치 수 과	기타공사
12	2002. 4. 22	노유빗물펌프장 신설공사	· 720Hp×7대	23,130	치 수 과	기타공사
13	2002. 4. 22	신림빗물펌프장 신설공사	· 330Hp×4대	19,505	치 수 과	기타공사
14	2002. 4. 22	개봉빗물펌프장 신설공사	· 1000Hp×5대	19,200	치 수 과	기타공사
15	2002. 5. 30	보승사-화계사길간 도로개설공사	도로개설(터널포함) · 폭 : 12~15m · 연장 : 1,000m	24,500	강북구청	대 안 (터널구간)
16	2002. 9. 30	동부노인전문요양센터 건 립공사	· 대지면적 10,215㎡ · 연면적 9,918㎡	17,700	건설안전 관리본부	일괄입찰
17	2002. 10. 11	울곡로~대광고교간 도로 개설사업	· 폭 25~40m, 연장 1,960m	45,000	도로계획과	기타공사
18	2002. 10. 11	서교동·동교동일대 침수 방지시설 및 망원1 빗물 펌프장 증설	· 하수암거증설 L=2,550m · 빗물펌프장 800HP×3대	26,700	마 포 구	기타공사



□ 입찰안내서 심의 : 5건 (조건부채택 4건, 재심의 1건)

연번	심의일	안 건 명	사 업 개 요	공사비 (백만원)	요청 부서	심의결과
1	2002. 3.13	지하철9호선 913공구 건설공사	총연장 : 1,780m - 본 선 : 1,412m(정거장 2개소)	200,000	지 하 철 건설본부	조건부
2	2002. 3.13	지하철 9호선 914공구 건설공사	총연장 : 2,152m - 본 선 : 1,769m(정거장 2개소)	240,000	지 하 철 건설본부	재심의
3	2002. 4.19	지하철 9호선 914공구 건설공사(재심의)	총연장 : 2,152m - 본 선 : 1,769m(정거장 2개소)	240,000	지 하 철 건설본부	조건부
4	2002. 5.28	도시고속도로 교통관리시스템(2단계) 2공구 설치공사	올림픽대로 49.3km - 시스템공사	28,850	교통운영 개선기획단	조건부
5	2002. 10.22	지하철9호선 909 건설공사	L=2,670m	161,671	지하철 건설본부	조건부

□ 정밀안전진단심의 : 8건 (조건부채택 : 8건)

연번	심의일	안 건 명	사 업 개 요	용역비 (백만원)	요청부서	심의결과
1	2002. 2. 8	탄천 1교 정밀안전진단 용역	· 정밀안전진단 스틸박스거더 : 589m 램프 2개소	145	건설안전 관리본부	조건부 채 택
2	2002. 2.27	남산3호터널 정밀안전진단 용역	· 폭9.1m, 연장2,540m	217	건설안전 관리본부	조건부 채 택
3	2002. 3. 8	성수교 정밀안전진단 용역	· 성수교 폭19m,연장615m	134	건설안전 관리본부	조건부 채 택
4	2002. 3. 8	모래내고가도로 정밀안전진단 용역	· 모래내고가도로 폭 16m, 연장613m	114	건설안전 관리본부	조건부 채 택
5	2002. 3.26	양화교 정밀안전진단 용역	· 양화교 폭 41m, 연장 210m	134	건설안전 관리본부	조건부 채 택
6	2002. 6.26	매봉터널 정밀안전진단 용역	· 터널폭 12.5m×2열 연장250m	145	건설안전 관리본부	조건부 채 택
7	2002. 7. 4	양평교 정밀안전진단 용역	· 본선 폭9~20m, 연장579m · 램프 폭7~9.5m, 연장96m	167	건설안전 관리본부	조건부 채 택
8	2002. 10.10	육갑문 8개소 정밀안전 진단	· 서초1,2, 성남1~3등 8개 육갑문	256	한강관리 사 업 소	조건부 채 택

□ 용역발주심의 : 39건 (조건부채택 :33건, 재심의 : 6건)

연번	심의일	안 건 명	사 업 개 요	용역비 (백만원)	요청부서	심의결과
1	2002.1.25	서대문청소년수련관 건립	부지면적 : 1,893평 건물면적 : 1,497평 (지하1층, 지상3층)	9,000	건설안전 관리본부	조건부 채 택
2	2002.2.7	목동신시가지내 오수관거 정비공사 실시설계	하수관거정비 : L=22.7km	550	양천구청	재심의
3	2002.2.20	강남순환도시고속도로(현릉 로연결) 기본 및 실시설계	차로폭 : 2~3차로 연 장 : 2.7km	41,800	건설안전 관리본부	조건부 채 택
4	2002.2.21	세종문화회관 리모델링 공 사	대강당 및 소강당 마감재 교체 및 음향설비보수 등	31,830	세종문화 회 관	재심의
5	2002.2.26	보라매근린공원 기본 및 실 시설계	공원조성 420,550m <sup>2</sup>	3,359	공원녹지 관리사업소	재심의
6	2002.2.26	도시철도에너지사용설비 진 단용역	에너지절감방안 수립, 전동차 회 생전력 활용방안 타당성조사	150	지 하 철 건설본부	조건부 채 택
7	2002.2.26	화곡동, 신월동 침수방지시설 기본 및 실시설계(재심의)	화곡동, 신월동, 침수해소방안 제 시 및 설계(L=2,750m)	550	강서구청 (하수과)	조건부 채 택
8	2002.3.13	보라매근린공원제1단계 기 본 및 실시설계(재심의)	면 적 : 231,300m <sup>2</sup>	3,359	공원녹지 관리사업소	조건부 채 택
9	2002.3.14	세종문화회관리모델링공사( 재심의)	대강당 및 소강당 마감재교체 및 음향설비 보수등	31,830	세종문화 회 관	조건부 채 택
10	2002.3.19	강변북로 횡단 보차도육교 설치공사 기본 및 실시설계	고가차도 B=13m, L=130m 접속램프 B=6.5m, L=230m	356	한강사업 기 획 단	조건부 채 택
11	2002.3.27	강북지역 2001 수해원인 분석에 따른 펌프장 분야 기본설계	펌프장 신설 5개, 증설 6개	730	건설국 치수과	조건부 채 택
12	2002.3.27	강남지역 2001 수해원인 분석에 따른 펌프장 분야 기본설계	펌프장 신설 7개, 증설 4개 저류조 4개	908	건설국 치수과	조건부 채 택
13	2002.3.27	빗물펌프장 운영개선 방안 수립용역	10개 빗물펌프장 :운영개선방안 82개 빗물펌프장 :펌프기동기준설정	320	건설국 치수과	재심의
14	2002.3.28	회현지하도상가 개보수공사 실시설계	면 적 : 9,031m <sup>2</sup> 점포수 : 238개	8,378	시설관리 공 단	조건부

연번	심의일	안 건 명	사 업 개 요	용역비 (백만원)	요청부서	심의결과
15	2002.4.2	안산도시자연공원 기본계획	공원조성 19,732㎡	61	서대문구	조건부
16	2002.4.8	중랑청소년수련관 건립공사	· 지하1층, 지상3층 · 연면적 4,950㎡	9,000	건설안전 관리본부	조건부
17	2002.4.8	광진청소년수련관 건립공사	· 지하1층, 지상3층 · 연면적 4,950㎡	9,000	건설안전 관리본부	조건부
18	2002.4.10	모래내, 아현고가 보수보강 공사 실시설계	· 모래내 : 폭 16m, 연장 613m · 아현 : 폭 15m, 연장 940m	308	건설안전 관리본부	재심의
19	2002.4.16	목동 신시가지내 오수관거 정비공사 조사 기본 및 실 시설계	· 총연장 23km · 대상면적 2.4km <sup>2</sup>	550	양천구청	조건부
20	2002.4.16	서울대공원 토종생태동물원 기본 및 실시설계	· 토종생태동물원 조성 62,700㎡	10,000	서울대공원 관리사업소	조건부
21	2002.4.16	자연생태학습원 조성공사	· 자연생태학습원 기본 및 실시설계	4,000	서울대공원 관리사업소	조건부
22	2002.4.19	빗물펌프장 운영개선 방안 수립 용역	· 10개 빗물펌프장 : 운영개선방안 · 12개 빗물펌프장 : 초기가동 수위설정	320	치수과	조건부
23	2002.5.9	모래내, 아현고가 보수보강 공사 실시설계(재심의)	· 모래내 : 폭 16m, 연장 613m · 아현 : 폭 15m, 연장 940m	308	건설안전 관리본부	조건부
24	2002.5.15	서대문 소방서 신축공사	· 지하1층, 지상4층 · 연면적 4,290㎡	8,000	건설안전 관리본부	조건부
25	2002.5.31	지하철양공사 통합교육원 건립공사	· 연면적 10,314㎡	13,500	지 하 철 건설본부	조건부
26	2002.6.19	보승사~화계사길간 도로개 설공사	B=12~15m L=1,000m	700	강 북 구	조건부
27	2002.6.28	동대문주차장 및 현업분소 신축공사	주차장 : 지상6층, 주차면 340대 현업분소 : 지하, 지상, 5740㎡(연)	167	건설안전 관리본부	조건부
28	2002.7.9	올림픽대교보수·보강	· 본교 1,470m · 접속교 240m, 램프 815m	311	건설안전 관리본부	조건부 채 택

연번	심의일	안 건 명	사 업 개 요	용역비 (백만원)	요청부서	심의결과
29	2002.7.22	녹사평역지하수오염 (등유)조사용역	· 기존오염구간(녹사평~이태원역) 20km · 추가오염구간(녹사평~삼각지역) 19km	692	치수과	재심의
30	2002.8.19	녹사평역지하수오염 (등유)원 규명을 위한 수리지질분야조사용역(서면재심의)	· 기존오염구간(녹사평~이태원역) 20km · 추가오염구간(녹사평~삼각지역) 19km	531	치수과	조건부 채 택
31	2002.9.6	용산청소년수련관 신축공사	· 지상5층, 연면적 7,330㎡	483	용산구청	조건부 채 택
32	2002.10.1	대방천등 6개 하천정비 기본계획 용역	· 연장 22,740m · 유역면적 39.98km <sup>2</sup>	734	치수과	조건부 채 택
33	2002.10.1	대동천등 7개 하천정비 기본계획	· 연장 25,536m · 유역면적 94.26km <sup>2</sup>	934	치수과	조건부 채 택
34	2002.10.8	도심교통체계 개편 기본 및 실시설계용역	· 도심부 지역내부 전체도로 및 인접한 지역 및 도로	599	교통운영 개선기획단	조건부 채 택
35	2002.10.8	버스우선처리시스템, 동북부지역교통체계 개편 사업 기본 및 실시설계용역	· 서울시전역, 동북부 4개구	698	교통운영 개선기획단	조건부 채 택
36	2002.10.10	공원녹지의 균형배치 및 기본계획 용역발주	· 공원녹지균형배치 460,000㎡	300	공원녹지과	조건부 채 택
37	2002.10.15	용산소방서 신축공사	· 지하1, 지상3층 · 연면적 4,290㎡	7,846	건설안전관 리본부	조건부 채 택
38	2002.10.24	한강공원 이용활성화 기본 계획	· 한강공원 12개소 정비계획	360	한강관리사 업소	조건부 채 택
39	2002.10.29	서교동·동교동일대 침수 방지 시설 및 망원1 빗물펌 프장 증설공사 실시설계	· 하수암거증설 L=2,550m · 빗물펌프장증설 800HP×3	26,700	마포구	조건부 채 택

□ 설계 적격심의 : 15건(적격 : 14건, 재심의 1건)

연번	심의일	안 건 명	사 업 개 요	공사비 (백만원)	요청 부서	심의결과
1	2002. 3.12	지하철6호선 동묘앞 건설공사	· 정거장1개소(205m)	52,000	지 하 철 건설본부	설계적격
2	2002. 3.12	지하철6호선 동마장역 건설공사	· 정거장1개소(90m)	35,300	지 하 철 건설본부	설계적격
3	2002. 3.23	서남권 농수산물도매 시장 시설확장공사	· 연면적 : 28,446㎡ (지하 1층, 지상 2층)	36,500	건설안전 관리본부	현대산업 91.65 신세계 건설 86.59
4	2002. 4. 4	시립창동운동장 조성 및 문화체육센터건립	· 연면적 : 13,500㎡ 축구장, 테니스장, 게이트볼장	29,800	건설안전 관리본부	풍림산업 89.21 두산건설 87.55 현대건설 85.85 현대산업 85.73
5	2002. 5. 1	지하철9호선 901공 구 건설공사	· 총연장 3,285.5m	101,400	지 하 철 건설본부	대우건설 93.56 원 안 87.69 울 트 라 87.48
6	2002. 5. 3	지하철9호선 902공 구 건설공사	· 총연장 875m	65,300	지 하 철 건설본부	울 트 라 92.96 대우건설 86.99 원 안 84.87
7	2002. 5.16	지하철9호선 911공 구 건설공사	· 총연장 2,549m	135,300	지 하 철 건설본부	설계적격
8	2002. 5.16	지하철9호선 912공 구 건설공사	· 총연장 1,720m	139,600	지 하 철 건설본부	재심의(5/30의결)
9	2002. 5.30	지하철9호선 912공 구 건설공사(재심의)	· 총연장 1,720m	139,600	지 하 철 건설본부	설계적격
10	2002. 6.14	마포자원회수시설 건 설공사	· 생활폐기물소각시설 : 750톤/일	154,704	건설안전 관리본부	설계적격
11	2002. 7.24	서남권농산물도매 시장시설확장공사	· 지상 2층 · 연면적 28,446㎡	33,275	건설안전 관리본부	설계적격 79.0
12	2002. 9. 5	시립창동운동장조성 및 문화체육센터 건립공사	· 지상 4층 · 연면적 18,743㎡	29,810	건설안전 관리본부	설계적격 85.75
13	2002. 9. 13~ 14	지하철 9호선 913공구 건설공사	· 총연장 : 1,780m · 본 선 : 1,392m · 정거장 : 2개소	201,004	지 하 철 건설본부	쌍용건설 90.43 현대건설 88.57 동부건설 87.20
14	2002. 9. 13~ 14	지하철 9호선 914공구 건설공사	· 총연장 : 2,152m · 본 선 : 1,770m · 정거장 : 2개소	229,880	지 하 철 건설본부	대림산업 89.80 대우건설 89.01 두산건설 85.31
15	2002. 10.29	광진구민회관 및 구의회청사(실시설계)	· 지하3층, 지상6층 · 연면적 16,970㎡	30,248	광진구	설계적격

□ 공사발주전심의 : 4건 (조건부채택 : 4건)

연번	심의일	안 건 명	사 업 개 요	공사비 (백만원)	요청부서	심의결과
1	2002. 1.22	강남순환도시고속도로 건설 공사(8공구) 실시설계	· 도로개설 B=4*8차로 L=7.9km	256,000	건설안전 관리본부	조건부 채 택
2	2002. 3. 7	북부노인전문요양병원및 중랑치매노인요양원	· 지하2층, 지상5층 · 연면적 21,630㎡	34,000	건설안전 관리본부	조건부 채 택
3	2002. 4.30	지하철 환승역 승강 편의시설 설치공사	· E/V 62개소 · E/S 52개소 · 리프트 19개소	58,100	지 하 철 건설본부	조건부 채 택
4	2 0 0 2 . 9.12	강변북로(청담대교~성수 대교)확장공사	· 도로확장 - L=3,000m. 폭 : 8→12차로 · IC개수 - 본선교량1, 램프교량4개소	108,400	건설안전 관리본부	조건부 채 택

□ 사후 평가 : 25건

연번	평가일	공사명	사업개요	공사비 (백만원)	발주부서	평가결과
1	2002. 6.11	화곡배수지 건설공사	·용량 : 1.2만톤/일 D=200~800mm L=3.26km	256,000	건설안전 관리본부	B
2	2002. 6.18	가좌배수지 건설공사	·용량 : 2.4만톤/일 D=600~700mm L=1.90km	11,342	상 수 도 사업본부	C
3	2002. 6.18	월곡소배수지 건설공사	·용량 : 2.4만톤/일 D=250~900mm L=0.90km	5,700	상 수 도 사업본부	B
4	2002. 6.21	반포배수지 건설공사	·용량 : 8만톤/일 D=400~1,800mm L=1.50km	25,000	상 수 도 사업본부	A
5	2002. 6.21	대현산배수지 건설공사	·D=1,650~2,200mm L=3.92km	18,214	상 수 도 사업본부	A
6	2002. 7.4	중랑하수처리사업소 슬러지처리시설 건설공사	· 건조시설 200톤/일	7,972	건설안전 관리본부	A
7	2002. 7.4	(주)탄천환경 슬러지처리시설 건설공사	· 건조시설 200톤/일	8,376	건설안전 관리본부	C
8	2002. 7.5	(주)서남환경 슬러지처리시설 건설공사	· 소각시설 90톤/일	11,280	건설안전 관리본부	B
9	2002. 7.5	난지하수처리사업소 슬러지처리시설 건설공사	· 소각시설 90톤/일	11,569	건설안전 관리본부	B
10	2002. 9.3	시민안전체험관신축공사	· 지상3층, 연면적 5,441m <sup>2</sup>	16,300	건설안전 관리본부	A
11	2002. 9.12	은평구민체육센터신축공사	· 지상3층, 연면적 2,629m <sup>2</sup>	13,654	은평구	지도점검
12	2002. 9.24	노원문화예술회관신축공사	· 지상6층, 연면적 3,167m <sup>2</sup>	15,567	노원구	지도점검
13	2002. 10.1	도봉구종합청사 신축공사	· 지하2, 지상15층 · 연면적 36,665m <sup>2</sup>	60,188	도봉구	지도점검
14	2002. 10.10	송파체육문화회관	· 지하2, 지상3층 · 연면적 8,690m <sup>2</sup>	13,454	송파구	지도점검

연번	평가일	공 사 명	사 업 개 요	공사비 (백만원)	발주부서	평가결과
15	2002. 10.15	도시고속도로 교통관리시스템(2단계)1공구	· 강변북로 및 북부간선도로	14,369	교통운영 개선기획단	지도점검
16	2002. 10.16	천호대교 보수공사	· 우물통 보수 34기 · 교량받침 교체 및 보수 734조	18,933	건설안전 관리본부	B
17	2002. 10.16	영동대교 보수공사	· 교면포장 및 방수215a · 우물통보수 37기 등	20,944	건설안전 관리본부	C
18	2002. 10.17	동대문노인종합복지관 및 청소년 수련관 건립	· 지하2, 지상5층 · 연면적 7,284㎡	10,485	건설안전 관리본부	B
19	2002. 10.18	동작대교 보수공사	· 교량받침교체 575조 · 강교도장 43,024㎡	10,816	건설안전 관리본부	B
20	2002. 10.18	우면산터널건설공사	· 폭24~40m · 연장 2,960m	130,564	건설안전 관리본부	A
21	2002. 10.24	탄천하수처리장 복개 공원화	· 구조물복개 10,238㎡	10,400	건설안전 관리본부	A
22	2002. 10.24	영등포구민체육센터	· 지하2, 지상3층 · 연면적 8,323㎡	10,452	영등포구	지도점검
23	2002. 10.30	신답빗물펌프장 신설공사	· 펌프설치 800HP×3 353HP×1	18,520	동대문구	지도점검
24	2002. 10.30	정릉천 복개구간 치수사업	· 암거설치 1,817.5m	29,900	건설안전 관리본부	B
25	2002. 10.31	강동구민체육센터	· 지하2, 지상4층 · 연면적 7,955㎡	11,020	강동구	지도점검