

서울포커스내 월드컵 홈페이지 내용 검토연구

2000. 12

연구진

연구책임: 한영주 (월드컵지원연구단장)

연구진: 유재현 (월드컵지원연구단 연구원)

이 보고서의 내용은 연구진의 견해로서
서울특별시의 정책과는 다를 수도 있습니다.

< 목 차 >

1. 서울월드컵 홈페이지에 대하여	2
1). 우리나라의 인터넷 인구 현황	2
2). 여성이용자의 급증	2
3). 시드니 올림픽의 인터넷 이용사례	3
4). 서울포커스내 월드컵 페이지의 문제점 및 대안	3
2. 서울포커스내 월드컵 페이지의 문제점 및 대안 방법(사례예시)	5
1). 한글 홈페이지	6
2). 영문 홈페이지	38
3. 결론	43

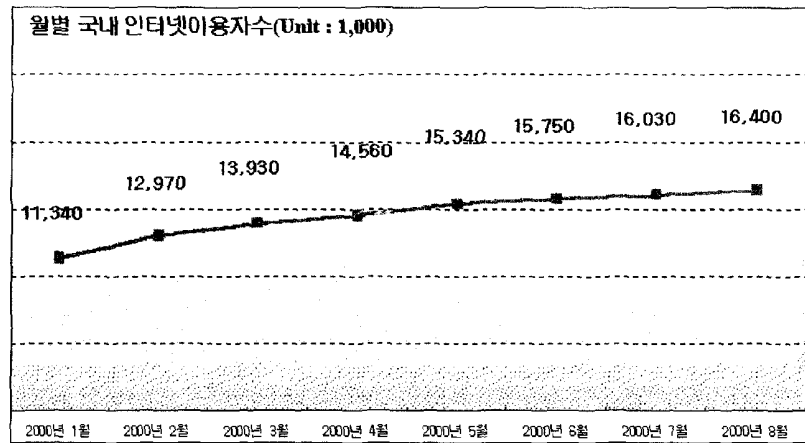
1. 서울월드컵 홈페이지에 대하여

1) 우리나라의 인터넷 인구 현황

2000년 10월 현재 약 1천 6백 40만명 이용
 2000년 연말까지는 약 2000만명 이용 예상
 현재 약 38.5% 사용
 주당 평균 10.4시간 이용
 여성 이용자수 : 6백 94만명
 남성 이용자수 : 9백 46만명

Domestic Internet User(2000.1~2000. 8)

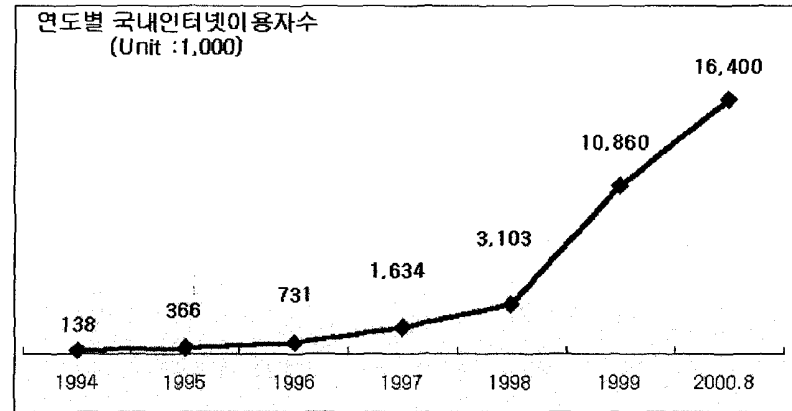
Date : 2000.8.31
 Source : KRNIC



Korea Network Information Center

Domestic Internet User(2000. 8)

Date : 2000.8.31
 Source : KRNIC



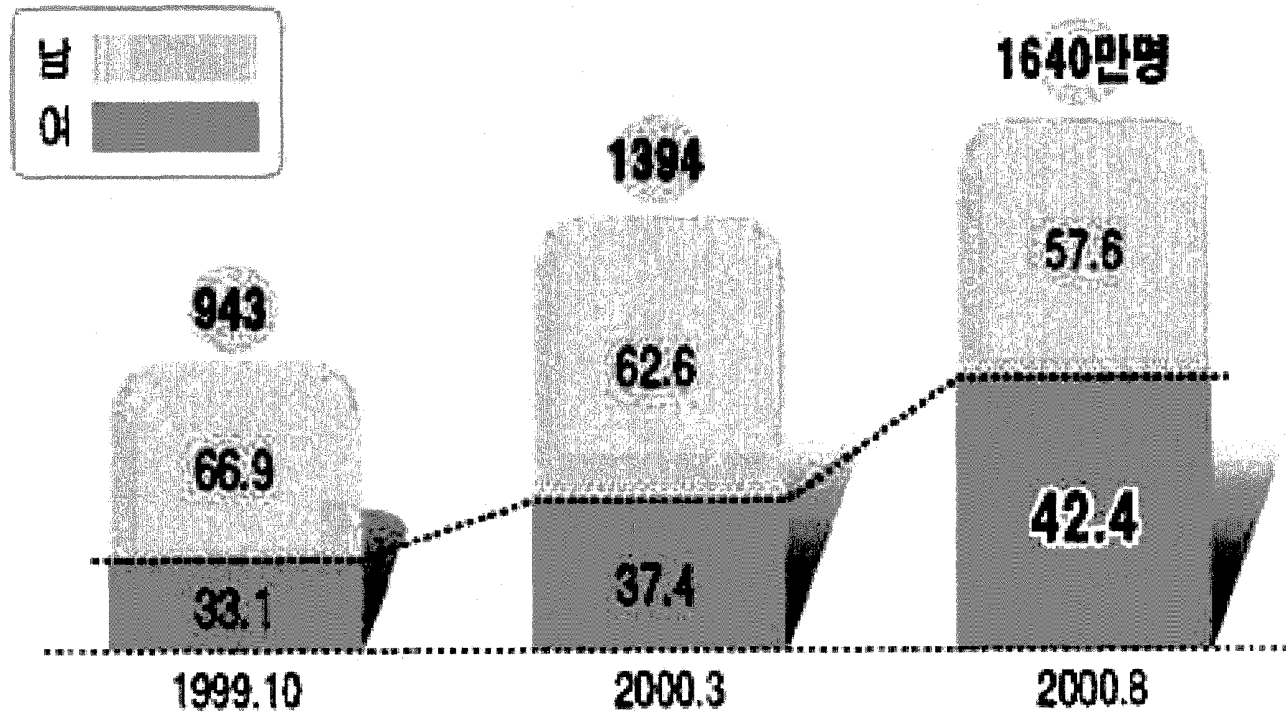
Year	1994	1995	1996	1997	1998	1999	2000.8
Users	138	366	731	1,634	3,103	10,860	16,400

Korea Network Information Center

2) 여성이용자의 급증(주부인터넷 자원봉사자 활용)

2000년 3월말 5백 21만명 현재 6백 94만명 이용(33.2% 증가)

빠른 속도로 늘어나는 여성 인터넷 이용자 (단위:%)



자료:한국 인터넷 정보센터

3) 시드니 올림픽의 인터넷 이용 사례

www.olympics.com의 히트수 97억회(98년 나가노동계대회 6억 3천 400만회)
대회정보사이트인 gameinfo.com.au의 하루 접속건수 100만회
일일 최다 접속은 9월 26일로 8억 7천 440만회 기록

4) 서울포커스내 월드컵 페이지의 문제점 및 대안

- 서울시 홈페이지에서 월드컵 홈페이지가 부각이 안됨.
독자적 사이트의 구축
- 자체 서버의 미비로 인한 서비스의 불편함.(검색이 매우 느림)
전용 서버 구축
- 전반적으로 콘텐츠의 부족
다양한 콘텐츠의 개발
- 정보의 일회성(양방향 커뮤니케이션의 부재)
일방적인 게시가 아닌 시민의 참여를 유도하는 홈페이지 개발
- 정보의 신속성 결여
신속한 정보의 수집 및 게시
- 정보의 오타 및 누락
정보의 수정
- 콘텐츠의 중복
중복 콘텐츠 정리

- 사진 및 동영상 자료의 미비
사진 및 동영상의 지속적 업데이트와 자료의 확보
- 홈페이지 디자인의 세련미 부족
전문 디자이너의 확보나 홈페이지 재구성
- 형식적인 홈페이지 운영
민간 기업과의 연계 고려. 전문인력의 재배치
- 게시판 및 대화방 절대 부족
다양한 대화의 TOOL 제공
- 홈페이지 운영 전문인력의 절대 부족
전문 인력의 확보(공익요원 활용)
- 영문 페이지 보완, 일어 및 스페인어, 중국어, 불어 페이지 신설

2. 서울포커스내 월드컵 페이지의 문제점 및 대안 방법(사례 예시)

1) 한글 홈페이지

SEOUL FOCUS

☎ 🌐 English 📍 사이트지도

시정실 서울뉴스 시정정보 민원실 월린광장 서울가이드

시민의견접수 시민자유포럼 추천합니다 직원광장 작장협의회

인사말 / 걸어온길
말과글 / 시정동정
갤러리 / 역대시장
시장에게 바란다
시민과의 토요일데이트

내부 홈페이지 링크
외부 홈페이지 링크

분양정보
시정정보
서울시의회
월린정부
한미자유
ASEM
시각장애인 홈페이지

자치구 홈페이지
서울시 교육청
제2권역
의약협회

검색 도움말

오늘의 주요뉴스

서울시 에너지 절약 종합 대책
'클릭 시청가족'·중앙일보 '조인스닷컴' 공동 「에너지절약 10계명」
화재, 지진 등 재난 상황에 대한 모의체험을 통해 안전불감증을 돌아보는 계기가 될 「국민생활안전 체험의 장」 행사가 개최됩니다.
10월28일, 세계 각국의 문화·풍물·음식·노래 등이 한자리에 어우러지는 「지구촌 한마당 축제」에 여러분을 초대합니다.
10월 26일부터 29일까지 세계 여러나라의 타악기가 한자리에 모이는 서울드럼페스티벌 2000이 펼쳐집니다.
덕수궁 돌담길을 비롯한 서울시가 선정한 「단풍과 낙엽의 거리」에서 도심의 가을정취를 느껴보세요.
「버추얼 서울」 게임경진대회 수상자 발표
관광통역안내 계약직공무원 채용공고
고충민원처리 관련 체험수기 및 우수사례 공모
『시민 인터넷교실』 정보검색대회 수상자 발표
용역(도로관리시스템구축)사업 시행 입찰 재공고

사이버서울시

서울홍보관
새서울민원봉사실
지방세 사이버 납부
사이버추모의집
미디어시티 서울2000
2000 서울 시민의 날 축제
전자 사내보 클릭시청가족

유익한 생활정보

서울지도
종합교통안내
서울의공원
이달의문화행사
장바구니물가정보
사이버북덕방
서울시 PC BANK

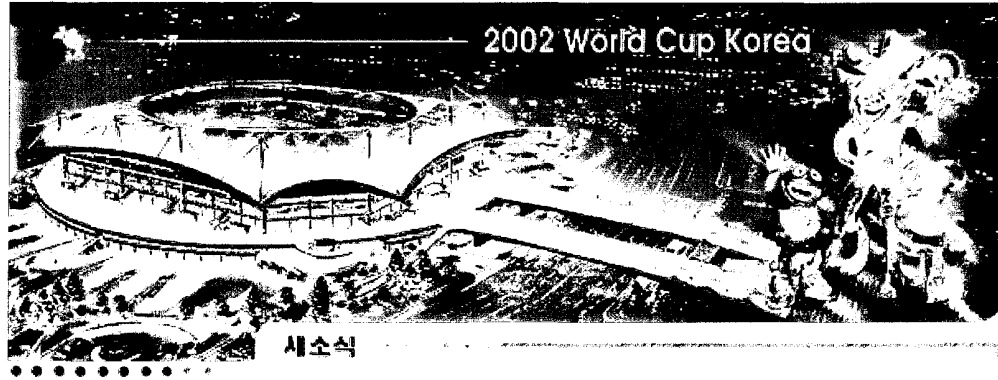
재미있는 서울

퀴즈! 꼬리에 꼬리를 무는 서울
안녕서울퀴즈
게임버추얼서울
수필서울이야기
상품실은 퍼즐특급
서울드럼페스티벌 2000

-Seoul Focus의 메인화면에서 서울 월드컵 사이트 비중이 너무 미약함

-보다 나은 디자인(눈에 띄는)의 배너물로 교체할 필요성이 있음.

2002 한 일 월드컵대회 개요 | 개최의의 | 기대효과



- 서울월드컵 경기장 상량
- 한강 월드컵 분수대 설계 확정
- 2002월드컵 일정 확정 (경기장대회일정표 hwp)
- 자매 우호도시간 어린이축구대회 선수단 서울월드컵경기장 방문
- 2000 재외동포대학생 모국순례 연수단 서울월드컵경기장 방문
- 앵호벌드 몽골 울란바타르시장 서울월드컵경기장 방문
- 제3회 대학생 국토대장정 완주기념식을 서울월드컵경기장에서
- 서울월드컵경기장 홍보관 확대개방 운영
- 2002월드컵 지정숙박업소에 대한 명칭을 공모합니다
- 안지도 메탄가스 서울월드컵경기장 냉난방 연료로 사용
- 상암동 월드컵 경기장 옆 석유비축기지 이전 확정
- 자원봉사 활성화를 위한 대학생 논문 공모
- 자원봉사 활성화를 위한 초·중·고등학생 글짓기 공개모집
- 새서울 자원봉사 활동사진 공모

귀하는 2000년 7월 01일 이후 20991번째 손님입니다.
 홈페이지에 대한 문의나 개선사항이 있으시면 연락바랍니다.
 TEL : 3707-8282 E-mail : Worldcup@mail.metro.seoul.kr

- 서울월드컵 자원봉사
- 서울월드컵 경기장 얼마나 지어졌나
- 2002 월드컵 마스코트
- 서울월드컵경기장 "상량"
- 2002 월드컵 분수대
- 서울월드컵 시민의견
- 경기장건설현장
- 월드컵 관련 동영상

- 관련사이트
- 월드컵조직위원회
- 부산시 월드컵 소식
- 대구시 월드컵 소식
- 인천시 월드컵 소식
- 광주시 월드컵 소식
- 대전시 월드컵 소식
- 대한축구협회
- 울산시 월드컵 소식
- 수원시 월드컵 소식
- 전주시 월드컵 소식

-서울시의 사이트에 구성되어 있는 이유로 클릭후 다음 페이지로 넘어가는 시간이 매우 느림. 이로 인해 방문자가 월드컵 사이트를 외면할 수 밖에 없음.

-가장 Loading의 문제점을 일으키는 부분은 게시판임. 심하게는 1분이상 걸리는 경우가 많음.

-대안은 독자적인 사이트구축과 독자적 서버 사용으로 해결됨.

-전반적으로 디자인이 세련되지 못함 또한 색상의 유치함으로 시각적 효과가 매우 떨어짐.(배색의 문제)

-웹디자이너의 디자인 감각이 떨어짐

-컨텐츠의 부족(가장 큰 문제임) 대부분이 한번 읽으면 다시는 읽을 필요가 없는 컨텐츠로 구성되어 있음

-웹진의 형식으로 바꿀 필요성 절실

-관련사이트와의 연계 보완

- FIFA
- 대한축구협회
- 한국프로축구연맹
- 국내 프로축구 구단
- 월드컵 관련 축구동호회

-컨텐츠의 중복

타 사이트와의 콘텐츠 비교

○ 2002 월드컵 대회

- 2002 한·일 월드컵대회개요
- 개최의의
- 기대효과

○ 월드컵 역사

- FIFA 월드컵이란?
- 월드컵의 역사
- 한국출전사
- 월드컵 비화

○ 월드컵 상징물

- 2002 월드컵 마스코트
- 2002 월드컵 엠블렘
- 월드컵트로피의 유래
- 역대월드컵 포스터
- 서울시 월드컵 로고 타입

○ 서울 월드컵경기장

- 이렇게 지어집니다
- 얼마나 지어졌나
- 한·일 경기장
- 야간조명
- 그라운드 잔디
- 상암 뉴 밀레니엄 시티

○ 서울월드컵 소식

○ 서울 월드컵 홍보관

- 건설 홍보관
- 광화문 홍보관
- 홍보자료실

- 서울월드컵 자원봉사
- 서울월드컵경기장상량
- 2002 월드컵 분수대
- 경기장 건설현장
- 월드컵 관련 동영상

절대적으로 콘텐츠의 빈약함이 드러나며, 서울월드컵 사이트에 맞는 새롭고 다양한 콘텐츠의 개발이 시급.

콘텐츠 개발의 방향은 서울시 홍보에 주력을 두어야 하며, 문화 및 관광에 역점을 두어야 함.

한국일보가 운영하는 www.worldcup.co.kr

월드컵

지역예선
역대월드컵
월드컵 백과
월드컵 준비상황
월드컵 경제학
대표팀 소개
대표팀 경기일정
붉은악마 응원가
월드컵 도전사
명승부 한일전
요미우리 뉴스
이슈 탐구

해외축구

해외축구 리그
세계클럽 순례
월드스타 탐구
안정환 스페셜
유럽선수권 대회

게임이벤트

PK게임
날말 맞추기
스코어 맞추기

축구교실

일반

-스포츠 건강
-심판
-축구백과

전문

-아마
-유소년
-프로

K리그

구단/선수단 소개
2000경기일정소개
기록실
키카골/골든골
골하일라이트
서포터스탐방
인기투표
그라운드 날씨

아마축구

중/고/대/실업
사회인

참여마당

자유게시판
내가 쓰는 경기평
응원 한마당
자료실
나의 스타이야기

칼럼

아이러브 사커
그라운드 포커스
전문가 관전평
기자의 눈
월드컵 라운지

인포메이션

축구관련사이트
축구관련서적
축구관련논문

2002 한·일 월드컵대회 개요 | 개최의의 | 기대효과

2002 한·일 월드컵대회 개요

대회공식명칭 : 2002 FIFA WORLD CUP KOREA/JAPAN

대회이념 : 새 천년, 새 만남, 새 출발 (New Millennium, New Encounter, New Start)

대회기간 : 2002. 5. 31~6. 30(31일간)

장 소 : 한국, 일본 각 10개도시

- 한국 개최도시(10) : 서울, 부산, 대구, 인천, 광주, 대전, 울산, 수원, 전주, 서귀포
- 일본 개최도시(10) : 미야기현, 니가타현, 이바라키현, 사이타마현, 시즈오카현, 오이타현, 삿포로시, 요코하마시, 오사카시, 고베시,

대회규모 :

- 본선 경기수 : 32개국 64게임 (한·일 각 32게임)
- 선수단 규모 : 32개국 선수·임원 1,600명
- 관련 참가자 : 11,270명(FIFA 패밀리, 보도진, 초청인사)
- 관중규모 : 총 300만명(64게임)
 - 한국판매 75만매,
 - 일본판매 75만매,
 - FIFA판매 150만매
- TV 시청 예상인원 : 연인원 600억명

- ※ '94 미국 월드컵 : 연인원 320억명(52게임), 결승전 20억명
- '98 프랑스 월드컵 : 연인원 370억명(64게임), 결승전 17억명

대회특징 : 21세기 최초, 아시아에서 최초로 열리는 월드컵 대회사상 최초의 공동개최

대회목적 : 축구의 진흥, 우호의 증진, 평화에의 기여

대회목표 : 가장 모범적인 FIFA 월드컵 대회

이번 2002 월드컵은 서양 위주의 스포츠문화가 동양에서 처음 만나는 만큼 '축구경기' 외에 다섯 가지 에센스(Essence) 월드컵을 동시에 마련한다.

- 동서양의 문화접목을 위한 문화월드컵-Encounter
- 지구촌 환경의 문제를 연구하고 개선하는 환경월드컵-Environment
- 정보기술과 시스템의 극대화를 도모하는 정보월드컵-Empowering
- 세계 경제를 살리기 위한 경제월드컵-Efficiency
- 지구촌 가족 모두 서로를 보다 정확히 이해해 친밀해지는 관광월드컵-Entertainment

지난 20세기는 전쟁으로부터 시작돼 분쟁과 갈등이 끊이지 않았던 시대였다. 또 지난 천년은 서양의 가치관에 의해 주도됐던 시기였다. 그러나 새 천년은 동양의 가치관이 세계를 바르게 이끄는 역할을 할 것이다. 평화와 공존, 공영의 시대가 될 것이다. 그러한 영원으로 만나는 자리, 바로 2002 한·일 월드컵이 여는 새 천년의 새 만남이며 새 출발이다.

대회일정 :

- 1999년 10월 지역예선 참가국 발표
- 12월 7일 지역예선 조 추첨(도쿄)

-개최도시 사이트로 링크

FIFA 월드컵이란?

1. 탄생

단일 종목으로는 세계에서 가장 큰 스포츠행사인 월드컵 축구대회는 1920년 올림픽 대회에 그 뿌리를 두고 있다. 1920년 앤트워프 올림픽 대회 축구경기에 남미, 아시아 및 아프리카를 포함한 22개국이 참가했고 1928년 암스테르담 올림픽에는 17개국이 참가하였다. 이 때까지도 FIFA에서 주관하는 축구대회는 없었다. 1928년 5월 26일 마침내 FIFA는 23 대 5라는 표결결과로 독자적인 축구대회 개최계획을 발표함으로써 월드컵 축구대회는 탄생하였다.

Jules Rimet 회장은 FIFA 총회에서 'FIFA 회원국 축구협회가 파견하는 모든 국가 대표팀이 참가할 수 있는 제1회 월드컵 축구대회를 개최한다'는 안건을 통과시켰다. 1930년 제1회 월드컵 축구대회는 우루과이 몬테비데오에서 개최되었다. 유럽의 전후복구사업과 대공황 사이의 기간에 열린 이 대회는 개최 2개월을 앞두고서도 참가신청을 한 유럽국가가 한 나라도 없었으나 Jules Rimet 회장의 적극적인 교섭의 결과 유럽4개국을 포함 13개국이 출전한 가운데 1930년 7월13일부터 7월 30일까지 우루과이 3개 경기장에서 첫 월드컵 대회가 열렸다.

올림픽 중간연도를 택해 4년에 한 번씩 개최기로 한 월드컵은 프랑스에서 열린 제3회(1938년)대회 이후 12년 동안 전쟁으로 인해 중단되었으나 전쟁의 종식과 함께 1950년 제4회 대회가 브라질에서 다시 개최되었다.

2. 월드컵 대회 특성

올림픽은 도시를 중심으로 개최되지만 월드컵은 나라가 중심이 되어 열린다. 또한 축구라는 단일 종목이 한 달 동안 진행되는 데 타 스포츠 종목에서는 찾아볼 수 없는 일이다. 월드컵 축구대회는 4년을 주기로 올림픽이 열리는 해를 중심으로 2년 전후로 개최된다. (통상 6,7월 중 1개월간 진행됨)

-이 당시의 기록이나 신문자료, 사진 등 비주얼한 그림등으로 구성 필요.

FIFA 월드컵이란? | 월드컵의 역사 | 한국출전사 | 월드컵 비화

월드컵의 역사

* 월드컵축구대회는 단일종목으로는 지구촌 최대의 스포츠 축제이다. 프랑스축구협회 초대회장 줄 리메(Jules Rimet)의 주장에 따라 1920년 5월 26일 국제축구연맹(FIFA)이 독자적인 축구대회 개최계획을 발표함으로써 마침내 월드컵축구대회가 탄생하게 되었으며, 올림픽 중간연도를 택해 4년에 한번씩 개최한다.

* 제1회 대회는 1930년 우루과이에서 개최되었고, 1998년 제16회 프랑스대회에 이어 오는 2002년 제17회 대회는 월드컵 역사상 최초로 한·일 공동개최로 치뤄지게 된다.

대회	개최연도	개최국	참가국수	우승국
1	1930	우루과이	13	우루과이
2	1934	이탈리아	16	이탈리아
3	1938	프랑스	15	이탈리아
4	1950	브라질	16	우루과이
5	1954	스위스	16	서독
6	1958	스웨덴	16	브라질
7	1962	칠레	16	브라질
8	1966	영국	16	잉글랜드
9	1970	멕시코	16	브라질
10	1974	서독	16	서독
11	1978	아르헨티나	16	아르헨티나
12	1982	스페인	24	이탈리아
13	1986	멕시코	24	아르헨티나
14	1990	이탈리아	24	서독
15	1994	미국	24	브라질
16	1998	프랑스	32	프랑스
17	2002	한국·일본	32	?

-이 당시의 기록이나 신문자료, 사진 등 비주얼한 그림등으로 구성 필요.

FIFA 월드컵이란? | 월드컵의 역사 | 한국출전사 | 월드컵 비화

한국출전사

우리 나라 월드컵 출전 역사

(1)1954년 스위스 월드컵

- 출전팀 : 16개국(4개조 편성)
- 경기결과(2조 편성)

일자	장소	대전팀	경기결과	득점(한국)	비고
'56.6.17	취리히	헝가리	0:9패	-	
'56.6.20	제네바	터키	0:7패	-	

- 출전선수단(선수20)

구분	성명	비고
단장	김윤기	
감독	김용식	
GK	홍영덕, 함홍철	
FB	박규정, 이종갑, 박재승	
MF	주영광, 이상의, 김지성, 강창기, 민병대, 한창화	
FW	이수남, 박일갑, 정남식, 최정민, 성낙운, 정국진, 최영근, 이기주, 이상권	

(2)1986년 멕시코 월드컵

- 출전팀 : 24개국
- 경기결과 : 대 아르헨티나(1-3패/골-박창선) 대 불가리아(1-1무/골-김종부)
대 이탈리아(2-3 패/골-허정무, 최순호)
- 출전선수단

구분	성명	비고
코치	김정남, 김호곤	
GK	조병득, 오연교	
DF	조영증, 정용환, 박경훈, 유병옥, 정종수, 김평석	
MF	조광래, 박창선, 허정무, 조민국, 이태호, 김용세	
FW	최순호, 김주성, 강득수, 차범근, 김종부	

-한국의 출전사가 기재된 페이지는 선수 개개인의 사진이나 경기장면 등 축구역사를 그림으로라도 볼 수 있게 만들어 주는 것이 좋음.

-또한 그 당시의 게임을 동영상을 통하여 볼 수 있게 서비스를 하거나 중요장면을 볼 수 있도록 만들어 주는 것이 좋음.

정보의 기재 오류

(3)1990이탈리아 월드컵 정보가 빠져 있음

-출전 선수단(선수24)

구분	성명
감독	이회택
코치	이차만, 이세연(GK)
GK	김풍주, 정기동, 최인영
DF	정용환, 박경훈, 구상범, 조민국, 윤덕여, 최강희, 정종수, 홍명보
MF	황보관, 이영진, 정해원, 김주성, 이상윤, 이흥실, 노수진
FW	최순호, 황선홍, 이태호, 변병주

(4)1994년 미국 월드컵

- 출전팀 : 24개국(6개조 편성)
- 경기결과(C조 편성)

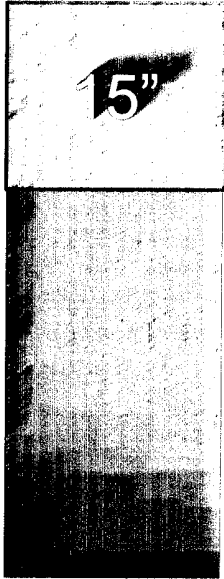
일자	장소	대진팀	경기결과	득점(한국)	비고
'94.6.17	달라스	스페인	2:2무	홍명보, 서정원	
'94.6.23	보스톤	볼리비아	0:0무	-	
'94.6.27	달라스	독일	2:3패	황선홍, 홍명보	

-출전 선수단(선수24)

구분	성명
단장	함흥철
감독	김호
코치	허정무, 박항서(트레이너)
GK	최인영, 이운재, 박철우
DF	홍명보, 이종화, 박정배, 안익수, 최영일, 김판근, 신희기, 강철, 구상범
MF	고정운, 최문식, 서정원, 이영진, 최대식, 조진호
FW	황선홍, 하석주, 노정윤, 김주성

디자인 개선안에 대하여

-서울시 월드컵 홈페이지

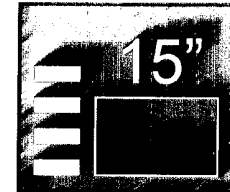
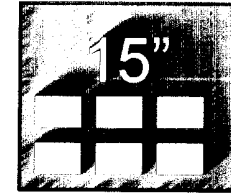


서울월드컵 홈페이지는 전반적인 디자인 형식이 이처럼 길게 되어 있음.
이것의 문제점은 대부분이 쓰는 15인치 모니터에서는 많은 공간이 필요하게 되므로 사용자에게 많은 불편함을 주게 됨.

웹 디자이너(관리자)가 쉽게 디자인 하려는 의도가 보임.

-외부의 홈페이지

외부의 잘된 홈페이지는 한화면에 대부분의 정보가 한눈에 보일 수 있게 디자인 되어있음.
눈의 피로도도 줄이고 정보의 검색도 간편하게 되어 있음.



FIFA 월드컵이란? | 월드컵의 역사 | 한국출전사 | 월드컵 비화

월드컵의 비화

기억에 남는 에피소드

30년 1회 우루과이 월드컵

결승전에서 만난 우루과이와 아르헨티나는 서로 자기네 공사용을 고집하다. 결국 전반은 아르헨티나, 후반은 우루과이제 공을 사용했다고..

34년 이탈리아 월드컵

결승전 이탈리아 : 체코와의 경기에서 이탈리아 선수들을 패비를 죽음으로 인식 (무솔리니 파시즘 땀에) 죽기 살기로 경기한 끝에 우승

50년 브라질 월드컵

결승에서 브라질은 우루과이에 2:1로 역전패를 당해 20만관중 반수가 울면 스탠드에서 밤을 지새우고 국민들은 집집마다 조기를 게양했으며 전국에서 권총자살자가 줄을 이음

70년 멕시코 월드컵

브라질이 3연속 우승차지

우승축제가 벌어진 브라질에서는 사람들이 광란의 밤을 보내다 44명 사망 1800명 부상

78아르헨티나 월드컵

우승한 아르헨티나는 심판의 편파판정과 텃세등에 힘입은 것으로 평가된 부끄러운 우승이었다.

90이탈리아 월드컵

카메룬의 아프리카 검은 돌풍이 지구촌 강타.

94미국 월드컵

축구신동 마라도나의 악물복용침의 너무 더운 날씨 때문에 압박 축구의 전술을 쓴 나라들의 피해가 속출

관중수에 대한 이야기

*한 경기 관중 최고 20만명

50년 브라질 리우데자네이로 마라카나(Maracana)경기장에서 열린 제4회 월드컵 결승리그 중 브라질-우루과이전으로 총 입장객은 199,589명이라고 한다. 마라카나 경기장의 관중수용능력은 좌석 178,00명 입석 4,200명으로 합쳐서 22만명이라고 한다.

한 경기 최소 관중은?

30년 우루과이 대회 3조 페루와 루마니아의 경기에는 1300명이 입장해 역대 최소였다. 이유는 동시에 열린 브라질:유고 경기에 관중이 몰렸기 때문이라는 데...

-이 당시의 기록이나 신문자료, 사진 등 비주얼한 그림등으로 구성 필요.

-오타 : 178,00명을 178,000명으로

2002 월드컵 마스코트

2002년 월드컵을 상징하는 마스코트가 12월1일 우리나라와 일본에서 동시에 첫선을 보였습니다. 2002년 월드컵은 21세기 첫 월드컵이자 아시아 최초 월드컵이며 또 월드컵 사상 유래가 없는 공동개최 대회인 만큼 마스코트에도 과거대회와는 다른 새로운 개념이 도입되었습니다.



즉, 지금까지의 정적인 이미지의 단일 만화 캐릭터 대신 컴퓨터 애니메이션 단편영화 속의 주인공 공으로 탄생한 2002 월드컵 마스코트는 환상적인 이야기를 통해 생명력을 부여 받고 전세계인의 관심 속에 이름과 스토리가 공모되어 월드컵의 열기와 관심을 고조시키게 됩니다.

2002 월드컵 마스코트가 등장하는 만화영화의 내용은 주인공 중 리더가 월드컵에 갈 팀을 선발하고 이 팀에 선발되지 않은 두 명의 개구쟁이들도 월드컵에 가기로 결정하지만 너무 어리고 경험이 없어서 수많은 실수를 하면서 겪게 되는 모험담을 담고 있으며 만화영화의 각 장면들은 이들이 2002년 월드컵 대회 개최지까지 가면서 겪게 되는 여러 가지 모험과 사건들로 구성되어 있습니다.

2002 월드컵 엠블럼

2002년 FIFA 월드컵 축구대회 공식 엠블럼 디자인 개요



- 심볼의 중심형상

엠블럼의 중앙부분에 FIFA 월드컵 축구대회의 독특한 이미지를 상징하는 "FIFA 월드컵 트로피"를 형상화하였는데, 이 월드컵트로피는 엠블럼의 가장 중요한 부분을 구성하고 있다. 월드컵트로피를 대회 엠블럼에 형상화한 것은 월드컵 축구대회 역사상 최초의 시도이다. 엠블럼에서 지구를 떠받치고 있는 두 가지 특징적인 형상 중의 하나가 바로 이 월드컵트로피 모양이다.

- 심볼의 모양

엠블럼의 전반적인 모양은 "원형"(circle)을 기조로 하고 있으며, 이 "원형"은 고도의 상징성을 내포하기 때문에 채택되었다. "원"은 오랜 세월 동안 아시아문화의 일부가 되어 왔으며, "원"은 또한 우주, 태양, 세계 그리고 인생을 상징하기도 한다. 따라서, 이러한 원형 및 원구형(spherical) 주제는 엠블럼의 바깥부분 모양과 중앙의 월드컵트로피를 구성하는데 사용되었다.

- 심볼의 색상

심볼의 색상은 대회에 참가하는 세계 여러 나라의 생동감 있는 색상을 나타내기 위해 의도적으로 밝은 색상을 사용하였으며, 또한 아시아 지역에서 특수한 의미를 상징하는 색상을 사용하였다.

예) 노란색 (엠블럼 가운데 부분의 색상)

→아시아지역에서 노란색은 "중앙(중심)(centre)"을 상징. 흰색 (트로피를 에워싸고 있는 부분의 색상)

→아시아지역에서 흰색은 "순수(purity)"를 상징.

- 기 타

엠블럼 좌상단 부분에 원의 모양이 열려져 있는 것은 전세계 누구라도 월드컵트로피를 차지할 수 있다는 개방성을 상징하고 있다. 즉, 모든 참가국들이 그들의 궁극적 목표인 대회우승의 영광을 차지할 수 있다는 가능성을 나타내 주고 있다.

월드컵트로피의 유래



▲ FIFA CUP

줄리에컵

초창기의 월드컵 트로피는 프랑스 조각가 아벨 라플레(Abel LaFleur)가 1.8kg의 순금으로 만든 것으로 승리의 여신이 8각형의 용기를 손으로 떠받치고 있는 형상이다. 이 트로피는 당시 FIFA회장이자 월드컵 대회 창시자인 프랑스의 줄리메(Jules Rimet)를 기려 1946년에 '줄리에컵'으로 개칭되었다. 1930년 제1회 월드컵대회에서 주최국인 우루과이가 우승을 함으로써 감격적인 첫 키스를 한 이 컵은 1970년 멕시코대회에서 브라질이 최초로 동산 세 번째 우승을 차지해서 브라질이 갖게 되었다. 그러나, 브라질 축구협회가 보관중이던 이 컵은 1983년에 도난당하고 말았다. 금으로 녹여져 팔려 버렸다는 후문이 있으나 확인되지는 않았다. 브라질 축구협회는 복제품을 만들어 대신 보관하고 있다.

FIFA컵

1970년 브라질이 줄 리에컵을 영구 소유하게되자 FIFA는 월드컵 트로피를 새로 제작하게 되었다. 'FIFA 월드컵'으로 명명된 이 트로피는 이탈리아 조각가 실비오 가자니(Silvio Gazzaniga)의 작품으로, 두 명의 선수가 서로 손을 맞대고 양손을 뻗쳐 지구를 떠받치고 있으며, 높이 36cm(14인치), 무게 4.97kg(11파운드)의 18금으로 제작 되었으며 영구적으로

FIFA의 소유물이고 우승팀에게는 도금한 복제품을 수여한다. 줄리에컵의 비극을 의식한 FIFA는 도난을 우려해서 25만 스위스 프랑(약 23만 달러)의 보험에 이 트로피를 가입해 놓았다.

역대 월드컵 포스터

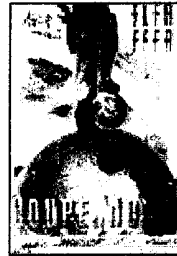
▷ 1회부터 16회까지의 포스터를 모았습니다.
(사진을 클릭하시면 큰 포스터를 보실 수 있습니다.)



1930년 우루과이 대회



1934년 이탈리아대회



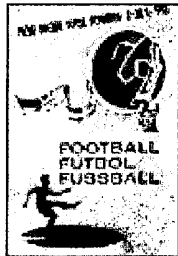
1938년 프랑스대회



1950년 브라질대회



1954년 스위스대회



1958년 스웨덴대회



1962년칠레대회



1966년영국대회



1970년 멕시코대회



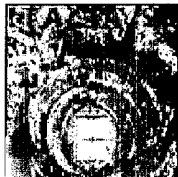
1974년서독대회



1978년 아르헨티나대회



1982년 스페인대회



서울시 월드컵 로고타입



서울 월드컵 이미지 로고의 의미

* 2002년에 열리는 제17회 한·일 공동주최 월드컵대회의 개최도시 서울의 새로운 이미지를 창출하여 세계에 널리 알리고자 서울영문로고를 활용하여 Visual Identity를 개발

* 색상이 갖는 의미

- 초록 : 자연을 의미하는 색상으로 미래에 다가올 환경친화적인 서울의 환경
- 노랑 : 안전을 의미하는 색상으로 시민의 일상생활 및 홀리건대책 등 월드컵의 준비와 진행에 철저한 안전
- 빨강 : 정열을 의미하는 색상으로 역동적인 시민의 생활과 서울 발전상
- 회색 : 평온을 의미하는 색상으로 신중하고 차분한 월드컵 준비
- 파랑 : 맑음을 의미하는 색상으로 높고 푸른 서울의 가을 하늘과 미래의 맑고 푸른 한강
- 연두 : 전통을 의미하는 색상으로 600여년의 유구한 서울의 역사와 전통을 색상으로 형상화 한 것

* 또한, 가운데 'O'는 축구공이 움직이는 것을 표현

-서울월드컵 로고를 클릭하면 보다 더 큰 사이즈로 볼 수 있게 기능 추가

서울월드컵경기장, 이렇게 지어집니다.

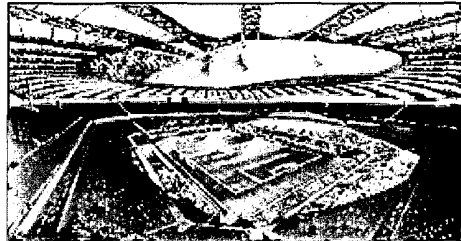
서울시에서는 건국50주년을 맞아 제2건국의 의지로 21세기를 준비하는 전환점에서 지구촌 최대의 축제인 2002년 월드컵대회를 성공적으로 수행하기 위하여 노력을 다하고 있습니다.

경기장 건설개요

◆ 설계의 기본개념

* 희망을 띄우는 방패연

경기장을 위에서 내려다본 모습은 하나의 커다란 사각 방패연!
승리를 향한 희망을 띄우고, 월드컵을 통해 우리나라의 이미지와 문화를 띄우며, 새로운 세기를 맞아 통일과 인류평화에 대한 희망을 띄우는 이미지를 표현. 또한 주변의 마포나루와 황포돛배의 상징성을 살려 경기장의 이미지를 황포돛배가 모여있는 형상으로 표현



* 전통적인 소반과 풍요로움을 상징하는 팔각모반의 겹침

서울월드컵경기장은 선수, 관중, 전세계인의 시선을 하나로 담는 무대로서 여기에 우리민족의 문화와 역사, 희망을 담아내고 우리나라 전통 소반과 풍요로움을 상징하는 팔각모반(과일을 담은 접시)을 겹쳐놓아 **맞아하님** 이의 정성스러움을 표현

-오타 : '맞아하는'을 '맞이하는'으로

서울월드컵경기장은 얼마나 지어졌나?

■ 현재 공정을 및 주요 공사 진행사항과 현장 전경사진

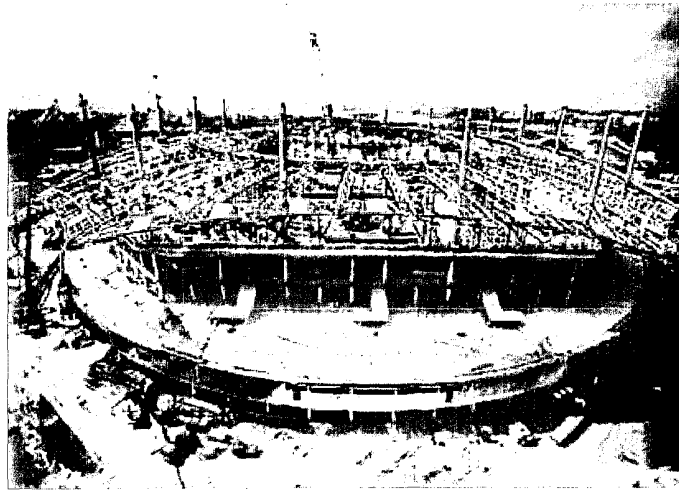
•추진공정현황

구분	실적
2000년 10월 9일 현재	57.00%

•주요공사 진행사항

- 건축 내·외부 마감공사
 - 창호공사
 - 타일 및 석공사
 - 핸드레일 등 잡철물 공사
- 덕트 및 전기 배관공사
- 주차장 연결교량 교각설치
- 보조경기장 잔디그라운드 조성공사

•현장전경사진

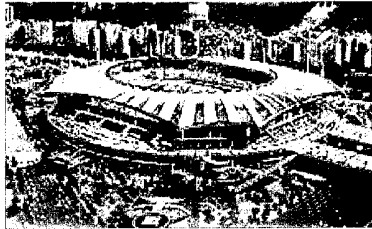


서울월드컵경기장 전경

-시민들의 가장 큰 불만은 신속한 경기장 공정사진의 업데이트 임.
정기적인 촬영과 그 기록은 일정한 시간에 지속적으로 게시되어야 함.

2002 FIFA 월드컵 축구대회 한·일 경기장

□ 한국의 월드컵경기장 주요현황



서울월드컵경기장

대지위치 : 서울시 마포구 상암동 1568일원

형태 : 축구전용경기장

수용규모 : 63,930석

2001년 12월 완공예정



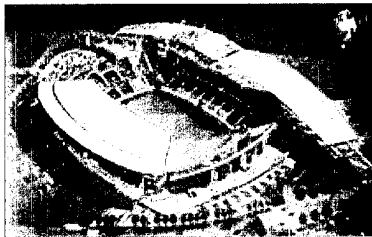
인천문학경기장

대지위치 : 인천시 남구 문학동 80일원

형태 : 종합경기장

수용규모 : 52,179석

2001년 9월 완공예정



수원월드컵경기장

대지위치 : 인천시 남구 문학동 80일원

형태 : 종합경기장

수용규모 : 52,179석

2001년 9월 완공예정

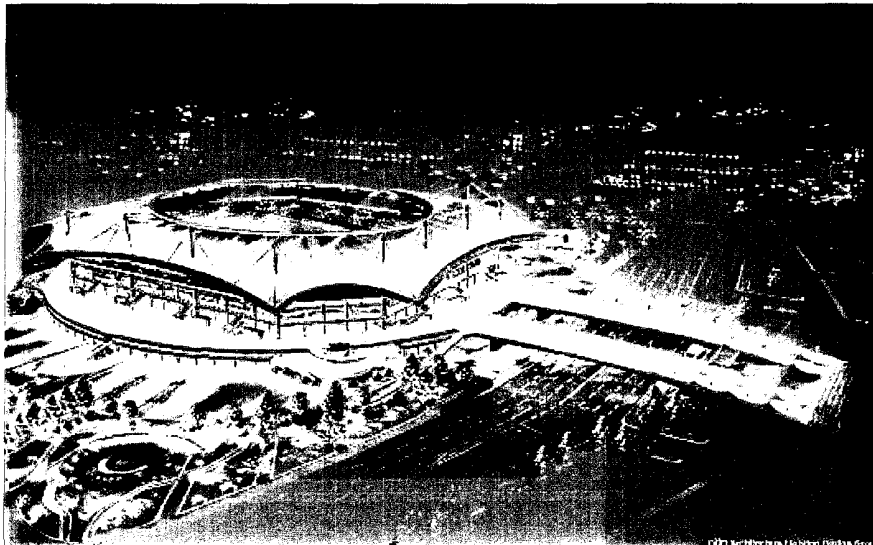
- 사진을 클릭하면 경기장 사진이 확대되어 더욱 자세히 보일 수 있도록 수정

- 개최도시의 사이트로 링크

서울월드컵경기장 야간조명 미리보기

상암동에 건립중인 서울월드컵경기장이 완공되면 2002월드컵 대회기간과 각종 이벤트, 국경일, 법정공휴일 등에 야간조명이 점등되어 서울을 상징하는 또 하나의 볼거리를 제공하게 됩니다.

서울월드컵경기장 야간경관조명은 방패연을 형상화 한 지붕막을 전통 창호지 색상으로 연출하고 원형데크 및 관중석 외벽에 800여 개의 조명등을 설치하여 한국적인 멋과 아름다움을 연출하게 됩니다.



★ 서울월드컵경기장 야간경관조명 주요 이미지

경기장 지붕은 메탈할라이트 램프를 이용, 방패연의 소재인 전통 창호지 색상을 연출하여 한지에서 투과되는 부드러운 느낌의 지붕칼라로 원거리 가지관에서 친근감을 이끌어 냄

경기장 외벽은 메탈할라이트 램프를 이용한 벽부형의 조명기구로 벽면에 상향 투사하여 건축적 안정감을 표현하고 청색 필터를 이용하여 전체 색상 배열의 조형성을 높임

원형데크는 나트롬램프를 이용한 pole에서 간접조명으로 원형소반을 표현함으로써 관중석을 감싸는 담음의 느낌을 표현

★ 문의처 : 월드컵주경기장 건설단 설비담당관 3707-9865~6

-오타 : 메탈할라이트를 메탈할라이트 램프로

서울월드컵경기장 그라운드 잔디

월드컵조직위원회로부터 그 동안의 연구용역 결과를 바탕으로 경기장 그라운드 조성을 위한 잔디초종 선정 지침이 통보됨에 따라 관계전문가 자문회의를 4월 6일 개최하여 초종이 확정되었음.

선정과정

- '98. 8. 7 : 경기장 잔디 조성 연구용역시행(잔디전문가 6명)
- '99. 5. 10 : 모형실험장 설치완료
 - ※ 시험항목 : 잔디의 질감, 색깔, 녹색기간, 볼스피드, 회복력 등
- 2000. 2. 25 : 경기장잔디그라운드 잔디초종 통보(3개안) → 월드컵조직위원회
 - 제1안 : 켄터키블루그래스 12g/㎡
 - 제2안 : 켄터키블루그래스 16g/㎡+페레니얼라이그래스 4g/㎡
 - 제3안 : 켄터키블루그래스+페레니얼라이그래스+톨웨스큐
 - ※ 개최 도시별로(3개안중)전문가 자문회의를 개최 선정

자문회의 개최

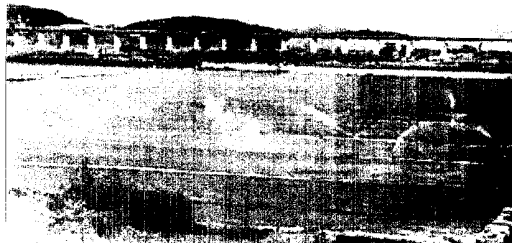
- 일 시 : 2000. 4. 6. 14:00(서울월드컵경기장)
- 자문위원 : 서울대 김기선 교수 등 4명

선정결과

- 잔디초종 : 켄터키블루그래스(제1안)
- 선정사유
 - 잔디의 품질은 상(上)이며 균일도가 높음
 - 여름 고온-건조에 강하며
 - 잔디깎기에 의한 문양 효과가 크고
 - 지하경에 의한 회복력이 강한 장점이 있음
 - 난지형 들잔디 보다 3개월 정도 녹색기간이 길다.

추진사항 및 향후계획

- 2000. 4. 14 : 서울월드컵경기장 잔디그라운드조성계획 확정 <주경기장>
- 2000. 5. 14 : 이식용 잔디파종 (충북 청원군 강외면 궁평리)



상암 새천년 신도시(Millennium City) 조성계획

상암동 일대 200만 평에 생태 환경과 디지털 미디어 산업이 어우러진 미래형 복합 도시 「새천년 신도시(Millennium City)」가 조성됩니다.

새천년 신도시가 들어서게 될 지역은 서울에 남아있는 마지막 대규모 미개발지의 하나로 영종도 신공항선, 지하철 6호선, 경의선 등의 광역 교통망이 지나는 전략적 요충지이며 2002년 월드컵 경기가 치러지는 곳이기도 합니다.

상암 신도시는 사람과 자연이 공존하는 「생태도시」 첨단 디지털·미디어 기업이 집적된 「정보도시」 세계로 통하고 남북한을 잇는 「관문도시」로 조성되며 여의도보다 더 큰 면적의 밀레니엄 공원으로 만들어집니다.

I. 계획수립 배경 및 경과

II. 부지현황

III. 개발방향

IV. 지구별 계획

1. 디지털 미디어 시티(DMC)
2. 환경친화 주거단지
3. 밀레니엄 공원

V. 실행계획

1. 지구별 추진일정
2. 사업비 및 개발방식
3. DMC 외국기업유치 방안

고건 시장 발표문

☐ 문의 : 도시계획과 (731-6343)

I. 계획수립 배경 및 경과

한강속의 섬

○ ~ '70년대까지 난초와 영지가 어우러진 생태보고

쓰레기 매립지

서울 월드컵 소식

날짜	세부
2000.09.15	2002월드컵 일정 확정 (경기장대회일정표.hwp)
2000.08.28	자매, 우호 도시간 어린이축구대회 선수단 서울월드컵경기장 방문
2000.08.17	2000 재외동포대학생 모국순례 연수단 서울월드컵경기장 방문
2000.08.04	앵호벌드 몽골 울란바타르시장 서울월드컵경기장 방문
2000.07.28	제3회 대학생 국토대장정 완주기념식을 서울월드컵경기장에서
2000.07.26	서울월드컵경기장 홍보관 확대개방 운영
2000.07.25	2002 월드컵 지정 숙박업소에 대한 명칭을 공모합니다.
2000.07.11	난지도 매립가스, 서울월드컵경기장 냉난방 연료로 사용
2000.06.16	상양동 월드컵경기장 옆 석유비축기지 이전 확정
2000.06.15	새서울 자원봉사 활동 사진 공모
2000.06.15	자원봉사 활성화를 위한 대학생 논문 공모
2000.06.15	자원봉사 활성화를 초·중·고등학생 글짓기 공개모집
2000.02.28	성룡, 서울시 월드컵 홍보사절로 위촉
2000.02.07	월드컵 분수대 설치
1999.12.16	2002월드컵에 대한 서울시민 의식조사 결과
1999.12.07	2002월드컵 주사위는 던져졌다.
1999.06.25	2002문화월드컵 홍보포스터 입상작 감상

-접속건이 늘어나는 업무시간에는 클릭 후 너무나 긴 시간이 소요되어 매우 짜증스러움.
-1분 이상이 소요될 때도 있음.

서울월드컵 경기장 건설 홍보관

서울시에서는 온국민의 열망과 세계인의 관심속에 건설되는 서울월드컵경기장의 건설과정을 공개하며 경기장 완공후의 모습을 영상시뮬레이션을 통해 미리 보고, 월드컵 축구대회의 역사·한국 축구 100년사·월드컵 관련 전시물 등을 살펴보면서 서울의 시정 목표와 비전 등도 확인할 수 있도록 홍보관을 운영하고 있습니다. ▶ 홍보관 시설 개요

- 위치 : 마포구 상암동 월드컵경기장 스탠드 하부2층(서측)
- 규모 : 670㎡(203평)
- 설치시설 : 상황실, 전시실, 기념품 판매소 등

상황실

- 경기장 시뮬레이션과 교통, 숙박, 관광 등 월드컵축구 대회 준비사항을 생생한 동영상으로 소개

전시실

- 경기장을 방문한 인사들의 사진과 방명록
- 경기장의 모형·자랑거리 전시판넬과 사용자재 전시
- 월드컵 축구대회의 역사와 한국 축구 100년사 및 월드컵 관련 전시물
- 난지도의 과거·현재·미래(밀레니엄 타운 계획)
- 시정의 목표와 비전에 대한 판넬 전시

기념품 판매소

- 월드컵축구대회 및 경기장 관련 기념품

▶ 홍보관 운영내용

A코스 : 총 소요시간 50분
건설현황 설명(10분)→영상물 상영(10분)→전시실관람(15분)→건설현장견학(15분)

B코스 : 총 소요시간 40분
영상물 상영(10분)→전시실관람(15분)→건설현장견학(15분)

C코스 : 총 소요시간 30분
전시실 관람(15분)→건설현장 견학(15분)

▶ 홍보관 견학안내

-단체견학: 30~50명 단체견학은 신청

* 신청방법 1 : 난지도 환경교실과 연계 견학

-홍보관에 대한 좀 더 자세한 내용과 사진자료, 홍보물에 대한 설명이 추가되어져야 함.

-월드컵 홍보관은 관광코스로의 활용성이 충분함. 여행사와의 연계상품 개발.

광화문 홍보관

- * 위치 : 서울시 중구 태평로1가 68-1(구 광화문 파출소)
- * 규모 : 건평 110.042㎡, 연건평 293.71㎡
 - 1층(20.3평) : 전시관, 관광안내코너, 기념품 코너
 - 2층(20.3평) : 홍보영상관
 - 월드컵 상징 구조물 : 홍보관앞 도로원표위에 축구공 모형 구조물설치 (지름 13.5×높이 11m)
- * 개 관 : 2000. 11월말 개관 예정

-광화문 홍보관 계획안 소개
 -홍보물에 관한 '건의사항'란 마련

홍보자료실

·SETEC (서울무역전시시장 : Seoul Trade Exhibition Center)내 홍보코너

- 위치 : 강남구 대치동 514, 지하철 3호선 학여울역 옆
- 규모 : 6.5㎡
- 설치일자 : 2000. 5.
- 설치위치 : 전시장 로비 KOTRA 바이어 상담실 내
- 설치형태 : 월드컵홍보패널, 영상시스템, 인터넷자료 검색시스템
- 운영방법 : 기본적으로 무인 운영시스템이며, 국제 유명 행사시 홍보도우미 또는 자원봉사 배치, 운영

* 기타 홍보 자료실

- 위치 및 규모
- 본관2층 서울 홍보관 : 3평
- 서소문 2별관 1층 문화정보자료실 : 5평
- 을지로 별관 2층 종합자료관 : 5평
- 비치자료
- 축구입문외 31권의 월드컵 관련서적
- 월드컵 홍보 비디오, 월드컵 리플렛, 기념품
- 설치일자 : 1999. 9. 7

-자세한 위치와 약도 추가

-현재 갖추고 있는 홍보물 소개

-리스트 게시

새서울 자원봉사 2002 시민연대 자원봉사자 모집

• 「새서울자원봉사2002시민연대」는 1천만 서울시민의 능력과 에너지를 활용해 2002년 월드컵 축구대회를 성공적으로 개최하는 한편, 월드컵 이후에도 참여와 봉사 정신으로 시민연대의식을 드높여 21세기 새천년을 이어갈 '우리 새서울'을 건설 하고 성숙한 시민사회를 형성해 나가자는 시민참여 프로그램입니다.

서울특별시와 서울특별시와 문화시민운동서울시협의회가 공동으로 추진하고 새서울 자원봉사센터에서 시민단체, 정부기관 등과 유기적인 협조체제를 갖추고 있습니다. 「새서울자원봉사2002시민연대」는 행정력만으로 대처하기에 미흡한 홍보, 질서, 환경, 교통, 문화·관광, 민박, 문화이벤트 등을 7개 활동 분야로 선정하였습니다.

1999년에 시작된 이 운동은 확산(2000~2001년), 심화(2002. 1~6월), 사후발전 (2002년 7월~) 등 단계별로 추진됩니다. 자원봉사를 신청한 사람은 새서울자원봉사 센터에서 주관하는 자원봉사교육을 받은 뒤 본인이 신청한 분야에 배치되어 봉사 활동을 해나가게 됩니다.

「새서울자원봉사2002시민연대」는 시민공모를 통해 “자원봉사가 서울을 바꿉니다”를 캐치프레이즈로 정했습니다. 신나고 즐거운 자원봉사를 통해 함께 하는 월드컵 축구대회를 만들어 갑시다.

- 문의 및 접수처
- 서울시 중구 서소문동 39-1 신아빌딩 3층 새서울자원봉사센터
(우편번호 100-752 전화 757-2591~3, 3707-9103~4 전송 757-2952)
- 자원봉사센터 홈페이지 ()
- 자원봉사 사이버(인터넷) 교육센터 ()
- 문화월드컵기획담당관실 전화 6272-2002 E-mail()

절차 : 「새서울자원봉사2002시민연대」 가입신청서 접수 → 교육이수 → 활동배치

- 신청서작성요령 : 해당란에 √표 하고 기타란에 표한 경우 내용을 구체적으로 기입
- ☞ 단체에 소속되어 있는 경우 기입
- ☞ 외국어를 활용한 봉사활동을 원할 경우에만 기입
- ☞ 이면 활동일감 내역을 참고로 하여 희망분야의 코드번호를 기입

신청서 ()

프로그램 세부활동일감 내역

- 현재 활동하고 있는 자원봉사자를 소개해서 많은 사람들의 참여를 유도해야 함.
- 사진자료
- 활동상황

서울월드컵경기장 "상량"

• 온 국민의 관심과 기대 속에 '98.11.6일 착공한 서울월드컵 경기장이 착공 22개월만에 최종 지붕들을 올려놓는 상량 행사를 가졌다.

서울시는 서울월드컵경기장 지붕을 설치공사의 최종 완성을 기념하고, 순조로운 공사마무리를 기원하며, 건설관계자의 노고를 격려하는 상량행사를 9월25일 10시 대통령 내외분과 초청인사, 공사관계자, 시민대표 등 1,000여명과 함께 월드컵 경기장 그라운드에서 가졌다.

김대중대통령은 치사에서 "공사관계자의 노고를 치하하며 남은 공사를 잘 마무리하여 전세계인의 사랑과 찬사를 받는 아름다운 경기장으로 건설할 것"을 당부하였다.

앞으로 경기장 건설은 지붕막 공사, 잔디 그라운드 식재 및 전광판을 설치하면 주요공사는 끝나는데 모든 공사는 내년말까지 공사를 완료하고 적정한 시기에 경평축구 등 시범경기를 가질 예정이다.

● 행사내용

•식전공연

김덕수 사물놀이 패 공연 ← (공사의 안전과 무사를 기원하는 전통 사물놀이)

•개식선언

•국민의례

•건설현황보고

- 진철훈 서울월드컵주경기장 건설단장

•치사

- 김대중 대통령

•상량

- 상량버튼 작동으로 특수효과 개시 및 상량기원문 낭독 (크레인에의해 상량)

•폐식

- 사회: 교통방송 정승원, 조화진 아나운서

● 주요참석인사(상량 버튼 작동)

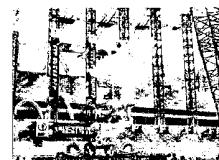
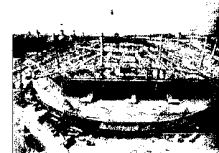
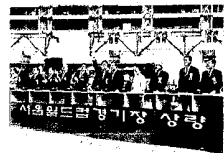
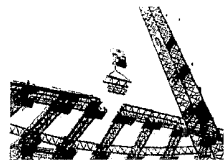
• 김대중 대통령, 이회호여사

• 고건 서울시장

• 이용부 서울시의회의장

• 김한길 문화관광부장관

• 정몽준 대한축구협회장



- 월드컵 뉴스란을 신설하여 자료의 정리를 간략화시켜야 함.

- 행사와 관련된 신문기사나, 동영상, 사진자료 게시.

한강 월드컵 분수대



•한강 월드컵 분수대 설계 확정

2002년 서울에서 개최되는 지구촌 축제인 월드컵 축구대회를 기념하고 시민과 서울을 방문하는 관광객에게 볼거리를 제공하기 위해 한강상에 설치되는 월드컵 분수대에 대한 설계안이 8월17일 최종 확정되었습니다.

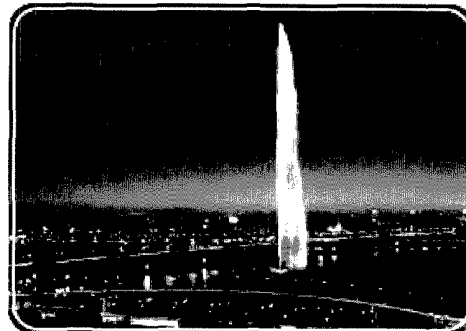
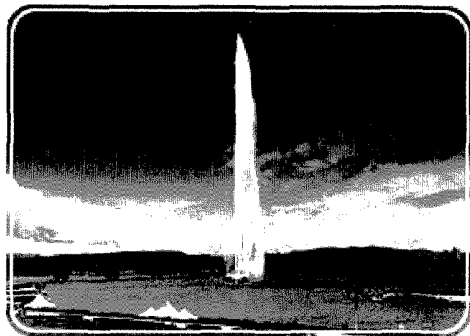
분수의 구성은 평화와 번영을 향해 비상하고자 하는 전 인류와 우리 민족의 염원을 담은 세계 최고 높이 202미터의 주분수와 희망찬 21세기를 상징하는 30미터 높이의 보조분수 21기로 이루어져

있습니다. 분수대 바지선 모양은 5대양 6대주를 하나로 묶는 축구공 모양으로 화합과 단결을 의미하고 주분수의 청색, 홍색, 백색의 야간 조명은 새천년의 희망을 담아 승천하는 용의 모습을 형상화하였습니다. 일괄입찰 방식으로 월드컵 분수대의 설계와 시공을 맡게 된 현대산업개발에서는 분수 기술은 캐나다의 크리스탈 파운틴사, 노즐기술은 스위스의 기술을 채택하여 세계적인 명물로서 가장 힘차고 아름다운 분수가 될 것입니다.

월드컵 분수대는 대회 개최기간 동안에는 경기장 앞 한강에 설치되었다가 대회가 끝난 후에는 선유도 공원 하류로 옮겨집니다.

☐ 문의 : 월드컵 설비담당관 (3707-9863)

2002 월드컵 분수대 시뮬레이션 동영상 보기



신나게! 다함께! 시민월드컵!

2002년 한·일 월드컵의 개막전과 준결승전을 준비하고 있는 서울시는 서울시민들의 월드컵에 대한 관심과 참여열기를 높이기 위해, 지금까지의 "서울월드컵경기장 건립의견란"을 확대 개편하여 "서울월드컵 시민의견란"을 새로이 만들었습니다.



"서울월드컵 시민의견란"은 서울월드컵경기장건립에 관한 내용뿐만 아니라 서울에서 열릴 2002년 월드컵에 대한 모든 의견을 받습니다. 서울을 사랑하고 축구를 좋아하는 시민여러분들의 의견이라면 어떤 것이라도 소중하게 여겨 서울시의 월드컵 준비에 반영하겠습니다.

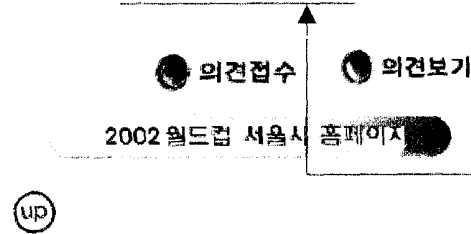
서울월드컵 시민의견란은 시민들이 자율적으로 만들어가는 코너입니다. 시민여러분들의 많은 참여 바랍니다.

<문의>

서울월드컵경기장건립관련 → 월드컵주경기장건설단(3707-9851~3)

서울시월드컵준비전반 → 문화월드컵기획담당관(3707-8281~9)

서울시월드컵자원봉사 → 새서울자원봉사센터 (757-2591~3)



-게시판 기능의 강화 필요

글과 함께 사진파일을 올릴 수 있도록 하여야 함.

-게시판의 종류를 세분화하여 시민들이 다양한 방법으로 참여할 수 있도록 해야 함.

자유게시판
질문 & 답변

-토론방 추가

월드컵에 대한 다양한 의견을 상시적으로 토론할 수 있도록 채팅의 기능을 추가해야 함.

대화방 또한 5개 이상의 방을 구성할 수 있도록 프로그램.

-게시판에 쉽게 들어갈 수 있도록 서버의 지원이 되어야 함.

-관련된 사항이나 궁금증을 메일로 통해 쉽고 직접적으로 연결할 수 있도록 프로그램 추가

의견접수 TOP

번호	날짜	글쓴이	제목
601	2000.10.24	임병훈	경기장건설에관한질문
600	2000.10.24	김태욱	언어능력의 상봉화
599	2000.10.23	김성철	건의사항(경기장)
598	2000.10.23	김성철	건의합니다.(유소년축구대회)
597	2000.10.23	이은경	월드컵이 개최되는 상암동에 질문있어여~
596	2000.10.23	김정현	입장권은 언제 판매하나여????
551	2000.09.22	김현수	축구전용구장에대해...
550	2000.09.29	월드컵건축담당관	시민의견에 대한 답변
549	2000.09.22	대한민국	진짜입니까?...
548	2000.09.26	월드컵 건축담당관	시민의견에 대한 답변
547	2000.09.21	코리아	서울은 축구의 도시....
546	2000. 09.20	김광순	상암구장 공사중단...이라뇨..음나...
545	2000.09.19	최진호	상암구장 공사중단 이라는데....
544	2000.09.19	신창섭	월드컵 하지 말자
543	2000.09.18	정순재	질문있어엽!!!

- 게시판에 글이 많이 올라 오지 않는 이유는??

- 전문답변가를 고정적으로 두어 신속한 답변이 가능 하도록 해야 함.

- “월드컵 알림이”, “홍보지기”와 같은 전문 답변가의 필요성

- 전반적으로 형성되는 이슈들이 모두가 따지는 듯한 질문이나 불만사항들로 채워져서는 안됨.

- 담론을 형성시켜 서로가 의견을 물어 보고 하나로 통합되어 가는 양상으로 유도해야 함. 그러기 위해서는 Sysop 이나 운영자가 존재하여야 함.

- 질문에 대한 답변이 너무 늦음 또한 월드컵 건축담당관 등 답변자의 신분이 너무 공공기관의 느낌이 들어 부자연스러움.

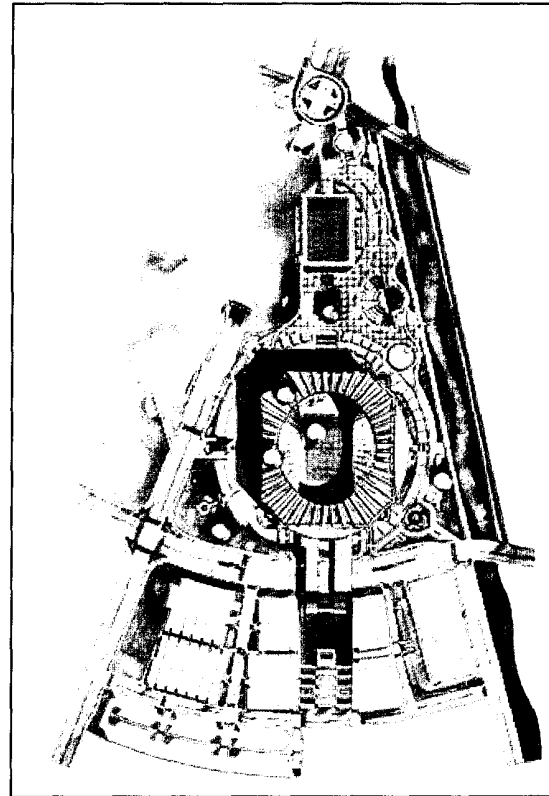
서울월드컵경기장 건설현장전경 및 건설홍보관 VR-Panorama

[지난자료\(7월\)](#)

[지난자료\(8월\)](#)

[9월 자료](#)

■ 서울월드컵경기장 배치도(9월)



빨간점을 클릭하시면 VR을 보실 수 있습니다.

■ 서울월드컵경기장 모형

-기능적으로 잘되어 있는 페이지임.

서울월드컵경기장 동영상 모음

① 현재 공사모습(항공촬영)



② 철골공사 시뮬레이션



③ 서울월드컵경기장 홍보비디오



TOP

-기능적으로 잘되어 있는 페이지임.

-지속적인 업데이트 필요

-동영상의 내용을 설명할 수 있는 대표적 이미지 사진을 함께 게시. 내용에 대한 이미지 강조.

-내용에 대한 설명 문구 작성 게시.

예)



사이트 맵

○ 2002 월드컵 대회

- 2002 한·일 월드컵대회개요
- 개최의의
- 기대효과

○ 월드컵 역사

- FIFA 월드컵이란?
- 월드컵의 역사
- 한국출전사
- 월드컵 비화

○ 월드컵 상징물

- 2002 월드컵 마스코트
- 2002 월드컵 엠블렘
- 월드컵트로피의 유래
- 역대월드컵 포스터
- 서울시 월드컵 로고 타입

○ 서울 월드컵경기장

- 이렇게 지어집니다
- 얼마나 지어졌나
- 한·일 경기장
- 야간조명
- 그라운드 잔디
- 상양 뉴 밀레니엄 시티

○ 서울월드컵 소식


○ 서울 월드컵 홍보관

- 건설 홍보관
- 광화문 홍보관
- 홍보자료실

-누락된 부분 수정요


서울월드컵 자원봉사
 서울월드컵경기장상량
 2002 월드컵 분수대
 경기장 건설현장
 월드컵 관련 동영상 추가 삽입

2) 영문 홈페이지



2002 World Cup Seoul

[Korean](#) | [E-mail](#)




2002 World Cup


- [Overview](#)
- [Emblem](#)
- [Mascots](#)
- [Logotype](#)
- [Venues](#)

[Seoul World Cup News](#)
Gas from Nanjido Landfill to Provide Fuel for Seoul World Cup Stadium


Gas drawn from the landfill in Nanjido will be reused as a fuel for the Seoul World Cup Stadium, which is intended to be an environment-friendly, energy-saving facility, utilizing the waste dump as a useful source of energy.
[More>>](#)

[Seoul World Cup Stadium](#)
[Seoul World Cup Information Center](#)
[Seoul Travel](#)
[Volunteers Wanted!](#)
[Contact/Links](#)

 [Match Schedule](#)

 [Explore the Virtual Stadium](#)

[Sang-Am Millennium City Project](#)
[Winners of the 2002 World Cup Poster Contest](#)



FIFA
for the World of the Future

KOWOC
JAWOC

Venues: Seoul / Incheon / Busan / Daegu / Daejeon / Ulsan / Jeonju / Gwangju / Seogwipo / Suwon

- 서울월드컵 영문사이트의 문제점
- 게시판이 없음
영문게시판을 신설하면 그에 따른 언어능숙자(전문답변가)가 있어야 함.
- 다른 콘텐츠로의 이동이 자유롭지 못함.
이로 인해 사용이 매우 불편함.
- 일어 및 중국어, 스페인어, 불어 등 언어권별 사이트 구축 필요.
- 서울의 문화 및 관광에 대한 콘텐츠의 확보 절실
일반적인 문화나 관광에 대한 소개보다는 일상에서 이루어지고 있는 다양한 볼거리 및 즐길거리에 대한 정보들을 사진 및 동영상을 통한 직접적인 제공이 필요함.

2002 World Cup News

Gas from Nanjido Landfill to Provide Fuel for Seoul World Cup Stadium

July 11, 2000

The Office for Construction of the World Cup Main Stadium, Engineering Division

Telephone 3707-9863 Fax 3707-9879 E-mail engin@metro.seoul.kr

Gas drawn from the landfill in Nanjido will be reused as a fuel for the Seoul World Cup Stadium in Sang-am-dong, the venue for the 2002 World Cup. Seoul World Cup Stadium is intended to be an environment-friendly, energy-saving facility, utilizing the waste dump as a useful source of energy.

Starting from May 2001, the heat-generating facility will be put in partial operation to provide heat needed for the stadium and the apartment complex in the Sang-am residential site, which will accommodate 1,992 households. It will supply heat to the whole area of Sang-Am New Millennium City upon completion in November 2001.

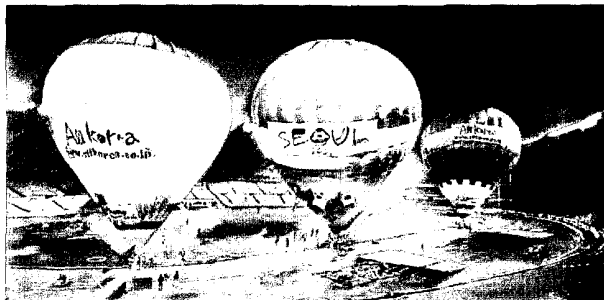
The volume of gas generated daily from the landfill is estimated at 344 thousand m³, from which 172 thousand m³ methane will be extracted. The landfill is expected to serve as a stable source of recycled energy until 2017.

World Cup Balloon Launched to Depart for Tokyo

May 23, 2000

World Cup Planning Division

Telephone 3707-8287 Fax 3707-8319 E-mail worldcup@metro.seoul.kr



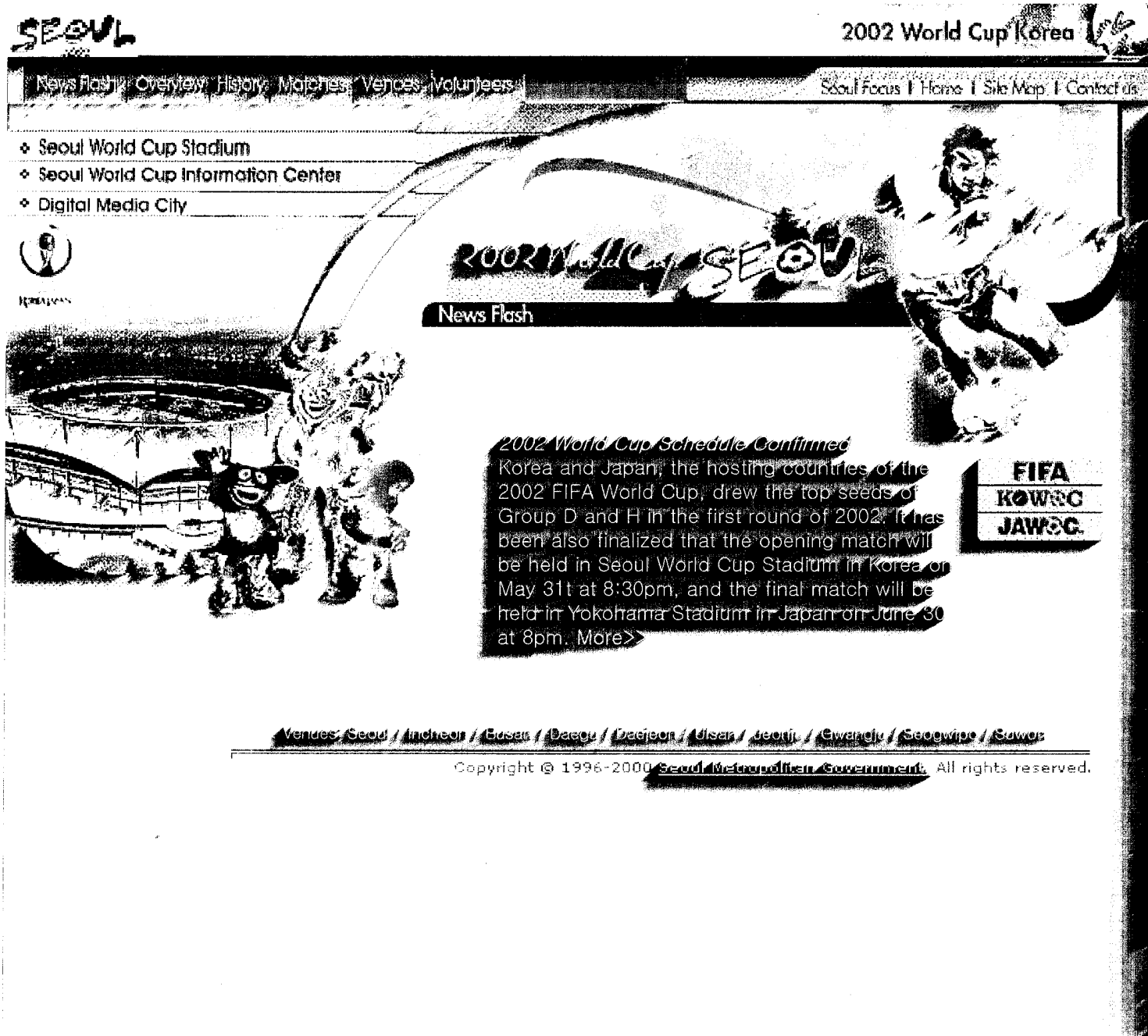
The World Cup Balloon on a mission to publicize the 2002 FIFA World Cup worldwide, was launched to depart for Japan on May 23, at 2 am from the Jamsil Main Stadium in southeastern Seoul.

The balloon, measuring 31m in height and 27.5m in width, flew 1,100km from Seoul to Tokyo at the altitude of 9,000 meters, landing safely in Tokyo in ten hours.

It was Kim Kihun, the former member of the Korea National Short-Track Team, who boarded the balloon carrying a letter written by Seoul Mayor Goh Kun.

□ 서울월드컵 영문사이트 사례

3) 새로운 영문 홈페이지



- 새로운 서울월드컵 영문 사이트에 대하여
- 2000년 10월 17일 업데이트
- 다른 콘텐츠로의 이동이 자유롭지 못함. 이로 인해 사용이 매우 불편함. (수정)
- 바탕화면색을 붉은 색으로 선정하여 눈의 피로도를 유발 가독성이 떨어짐
- 게시판이 없음
영문게시판을 신설하면 그에 따른 언어능숙자(전문답변가)가 있어야 함.
- 일어 및 중국어, 스페인어, 불어 등 언어권별 사이트 구축 필요.
- 서울의 문화 및 관광에 대한 콘텐츠의 확보 절실
일반적인 문화나 관광에 대한 소개보다는 일상에서 이루어지고 있는 다양한 볼거리 및 즐길거리에 대한 정보들을 사진 및 동영상을 통한 직접적인 제공이 필요함.

3. 결론

- 2002년 월드컵은 이전의 월드컵보다도 더욱 더 인터넷의 역할이 중요해짐을 알 수 있음. 또한, 2002년 월드컵은 서울의 이미지 및 문화, 관광 홍보의 절호의 기회가 될 것임.
- 그러므로, 서울시는 2002년 서울에서 열리는 월드컵을 최대한 이용하기 위해서는 자체 서버를 갖춘 월드컵 사이트를 준비하여야 함.
- 현재 구성되어 있는 서울시 웹사이트를 월드컵사이트에 중심을 두어 재구성할 필요가 있음.
- 그러나, 자체적인 홈페이지의 구성이 FIFA로 인하여 구축이 불가능하므로 우회적인 사이트 구성이 필요함.
예를들어, 시드니와 같이 대회정보사이트를 구축, 활용하거나 게임이외의 다른 정보(문화, 관광, 숨은 이야기 등)를 제공해주는 사이트의 구축이 필요함.
- 대회가 끝난 후 사이트의 활용 방안은 문화, 관광사이트로 연계시켜 나감.

시정연 2000-PR-12

**서울포커스내 월드컵
홈페이지 내용 검토연구**

발행인 권원용

발행일 2000년 12월 31일

발행처 서울시정개발연구원

100-250 서울시 중구 예장동 산 4-5

전화: (02)726-1201 팩스: (02)318-4779

홈페이지 : www.sdi.re.kr

본 출판물의 판권은 서울시정개발연구원에 속합니다.