

# 서울특별시교육청 2017년 제1차 수시분 공유재산 관리계획안 심 사 보 고 서

의 안 번 호	1740
------------	------

2017년 4월 26일  
교 육 위 원 회

## I. 심사경과

1. 제출일자 및 제출자 : 2017년 4월 4일, 서울특별시교육감
2. 회부일자 : 2017년 4월 6일
3. 상정일자 : 제273회 서울특별시의회 임시회 제5차 교육위원회  
(2017년 4월 26일 상정·수정가결)

## II. 제안설명의 요지(제안설명자 : 이무수 교육행정국장)

### 1. 제안이유

- 「공유재산 및 물품관리법」 제10조 및 같은 법 시행령 제7조에 따라 2017년도 제1차 수시분 공유재산 관리계획을 수립하고, 공유재산심의회의 자문을 거쳐 서울특별시의회의 의결을 얻어 시행하기 위한 것임.

### 2. 주요내용

#### 가. 취득 : 9건

- 학교신설 : 1건

- 마곡도시개발 사업으로 증가된 학생 수용을 위한 마곡2중학교 신설

○ 교실 증축 : 2건

- 목 적 : 아파트 입주에 따른 배치를 위한 교실 증축

- 대상교 : 서울묘곡초등학교, 서울위례별초등학교

○ 급식실 및 체육관 증축 : 6건

- 목 적 : 급식환경 개선 및 실내체육 활동을 위한 급식실 및 체육관 증축

- 대상교 : 서울성서초등학교, 서울남명초등학교, 서울등현초등학교,  
서울왕복초등학교, 전동중학교, 이수중학교

#### 나. 2017년도 제1차 수시분 공유재산 관리계획 대상재산(목록:별첨)

(단위 : 건, m<sup>2</sup>, 천원)

구분	재산구분	건수	면적	금액	비고
취득	토지	1	12,202	7,931,000	
	건물	8	23,043	44,086,095	

### III. 검토보고 요지(수석전문위원 : 김창범)

#### 1. 제안경위 및 주요내용

○ 동 계획안은 2017년 4월 4일 서울특별시교육감에 의해 의안번호 제1740호로 제출되어 2017년 4월 6일 우리 위원회로 회부되었습니다.

○ 동 계획안은 「공유재산 및 물품관리법」(이하 “공유재산법”) 제10조 및 같은 법 시행령(이하 “공유재산법 시행령”) 제7조에 따라 학교신설 1건, 교실 증축 2건, 급식실 및 체육관 증축 6건의 공유재산 취득 및 처분에 대해 서울시의회의 의결을 받고자 하는 것입니다.

## 2. 주요 검토의견

### 가. 학교신설의 건(가칭)마곡2중학교)

- 가칭)마곡2중학교 신설의 건은 마곡도시개발사업에 따른 학생 수 증가에 대처하기 위해 추진되는 것으로 총 30학급 규모 810명의 학생을 수용할 계획입니다.
- 현재 마곡2중학교가 설립될 강서1학군은 송정중 등 14개의 중학교가 위치해 있으나, 마곡지구에 도시개발사업이 추진됨에 따라 세대수와 학령인구가 계속해서 증가하여 학교신설의 필요성이 제기되고 있는 지역입니다<sup>1)</sup>.

이중 송정중의 경우 입학생 기준 급당인원이 현재 27.8명으로서 마곡개발지구 13단지(힐스테이트마스터) 입주가 종료되는 2019년 이후에도 계속해서 증가되어 2027년에는 최대 급당인원이 68.9명까지 증가할 것으로 예상됩니다.

**[표-1] 마곡2중학교 미설립시 송정중 입학배정현황**

학교명	연도	학생수	학급수	급당인원	비고 (입주예정)
송정중	2017년도	197	7	28.1	13단지
	2018년도	207	7	29.6	오피스텔
	2019년도	217	7	31.0	9단지
	2020년도	225	7	32.1	10-2단지
	2021년도	243	7	34.7	
	2022년도	256	7	36.6	
	2023년도	270	7	38.6	
	2024년도	281	7	40.1	
	2025년도	327	7	46.7	
	2026년도	453	7	64.7	
	2027년도	482	7	68.9	
2028년도	388	7	55.4		

1) 학교설치 기준(교육청 학생배치계획 실무편람)

구분	초등학교	중·고등학교	비고
설치비율	2개 근린주거구역에 1개 설치	3개 근린주거구역에 1개 설치	1개 근린주거구역단위 세대수 : 2천~3천세대
세대수	4천~6천 세대	6천~9천세대	

○ 더욱이 송정중은 혁신학교 및 교과교실제를 운영하고 있어 일반학교보다 많은 교실이 필요하지만 유희교실이 부족하고 건물이 노후화되어 교실 증축도 어려운 상황이며(강서교육청 학교시설지원과 -3356),

학교의 지리적 위치가 남부순환도로, 김포공항, 강서농수산물도매센터, 강서운전면허시험장 등 외곽지역에 위치하고 있어 교육환경 또한 열악하다 하겠습니다.

○ 이런 점에서 송정중의 과밀학급 문제 해소와 학생들의 교육환경 개선, 그리고 마곡지구 입주민의 학교신설 민원 제기 등을 고려할 때 마곡2중학교의 신설이 불가피한 측면도 있는 것으로 생각합니다.

**[그림-1] 송정중 배정지역 및 세대**



○ 그러나 마곡2중학교의 신설과 관련하여 교육부 중앙투자심사에서는 개교시까지 공진중과 송정중 그리고 인근의 염강초를 통폐합할 것을 조건으로 마곡2중학교의 신설을 승인 하였던 바(예산담당관 -12331),

이중 공진중의 학생 수는 187명이고, 염강초의 학생 수는 146명

으로서 이들 학교는 서울시교육청의 적정규모 학교 육성 계획(학교 지원과-11492)에 따라 통폐합을 적극적으로 추진해야 하는 소규모학교에 해당합니다.2)

- 서울시교육청은 공진중은 인근의 성재중과 경서중으로, 염강초는 인근의 가양초와 염경초로 각각 분산배치하는 학교 통폐합 계획을 마련하였는 바, 이는 소규모학교의 교육과정을 정상화하고 학생들의 학습권 보장 및 학교의 교육력을 강화한다는 점에서 바람직한 측면도 있다고 생각합니다.

**[표-2] 소규모학교 기준**

구 분		기준 (교육부, 2016.7.15.)	서울시교육청	현황 (NEIS통계, 2016.9.1.)	
도시지역	초등	240명 이하	적극검토(300명 미만) 장기검토(300명이상~500명미만)	염강초	162명
	중등	300명 이하		공진중	184명

**[표-3] 공진중, 염강초 학생수용계획**

학교명	2017 학년도			2018 학년도			2019 학년도		
	학생수	학급수	급당인원	학생수	학급수	급당인원	학생수	학급수	급당인원
공진중	187	12	15.6	187	12	15.6	190	12	15.8
염강초	146	10	14.6	149	10	14.9	156	10	15.6
송정중	528	19	27.8	633	21	30.1	659	21	31.4

2) ■ 소규모학교의 적정규모화

○ 학교 통폐합

- 적극 추진 대상 학교(학생수 300명 미만)에 대하여 주변 지역의 개발계획 및 향후 학생수 증감요인 고려하여 통폐합 적극 검토

※ 주택 개발에 따른 주민 이주로 일시적 학생수 감소 학교 제외

[그림-2] 마곡2중 설립에 따른 분산배치도



○ 그러나 공진중, 염강초와 같은 소규모학교를 통폐합하거나 폐지하기 위해서는 지역주민 및 학교관계자 등과의 사전협의, 주민 공청회 등 충분한 의견수렴 과정 등이 이루어져야 하나,

공진중의 경우 지난 2011년 지역주민에 대한 의견수렴 부족으로 공유재산 관리계획 제4차 변경계획안에서 삭제된바 있고, 이후 2차례에 걸쳐 학부모·지역주민 설명회를 개최하였으나<sup>3)</sup> 어느 정도 합의에 이르렀는지에 대해서는 의문이며, 염강초의 경우에는 아직 학교 통폐합과 관련된 주민 설명회조차 개최되지 않은 것으로 조사되었습니다. ([붙임] 참조)

○ 이런 점에서 마곡2중학교 설립의 건은 송정중, 공진중, 염강초의 통폐합과 관련한 지역주민의 협의 문제가 중요한 선결요건이 될 것으로 판단되는바,

3) ‘공진중 신설대체이전’ 설명회  
 1차 설명회 : 2015.7.16., 공진중 시청각실, 참석인원 60명  
 2차 설명회 : 2015.7.27., 탑산초 1층 연수실, 참석인원 70명

그 필요성과 추진 가능성 등을 종합적으로 검토해 심의할 필요가 있는 것으로 생각됩니다.

**나. 교실 증축의 건(묘곡초, 위례별초)**

- 강동구 고덕동에 위치한 서울묘곡초등학교 교실증축의 건은 현재 급당인원이 26.3명인데, 고덕래미안힐스테이트의 입주가 완료되는 시기(2017.2~2017.6)에는 약 240명이 증가하여 급당인원이 31.2명에 이를 것으로 전망됨에 따라 일반교실 12실을 별도 증축하여 과밀 학급 문제를 해결하려는 것입니다.
- 송파구 장지동에 위치한 위례별초등학교 교실증축의 건은 현재 급당인원이 31.2명으로 혁신학교 편성기준인 학급당 25명<sup>4)</sup> 보다 높고, 서울시교육청 학급편성 기준인 26명을 초과하여 과밀학급으로 운영됨에 따라 학급 과밀해소를 위해 일반교실 12실은 운동장 서측에 증축하고 3실은 후관동 5층의 옥상조경 공간에 증축하고자 하는 것입니다.
- 묘곡초와 위례별초의 보통교실 증축은 급당 인원 감소를 통해 학생들의 학습여건을 개선할 수 있다는 점에서 일면 타당성이 있다 할 것입니다.

**[표-4] 중장기 학생배치계획**

(단위: 명)

학교명	2017학년도 학급편성			구 분	중장기학생배치계획				
	학생수	학급수	급당인원		2017	2018	2019	2020	2021
묘곡초	1,290	49	26.3	증축전	31.2	34.4	35.6	36.2	35.6
				증축후		28.6	29.6	30	29.7
위례별초	1,372	44	31.2	증축전	36.9	39.2	41.8	42.5	42.4
				증축후		28.2	30.2	30.6	29.6

4) 초등학교 학생배치계획(서울시교육청)

2017	2018	2019	2020	2021	혁신학교	비고
26	26	26	26	26	25	교육부 34명

○ 그러나 두 학교 모두 당초 학생수용계획에 따라 유휴교실을 일반교실로 전환하였음에 불구하고, 과밀학급 문제가 발생하였는 바, 이는 당초 학생수용계획 수립시 주변 아파트의 입주세대 증가에 대한 사전에 면밀한 검토가 이루어지지 않은데 따른 것으로 판단됩니다.<sup>5)</sup>

○ 당초 수립된 학생수용계획과 달리 주변 아파트의 공급방식이 변경되어 학생 유발률이 높아진 점<sup>6)</sup>, 서울시교육청(26명)과 교육부(34명)의 학교신설시 적용되는 급당인원의 편차가 발생된다는 점을 고려한다고 하더라도 학생수용계획은 이를 미리 고려하여 추진되어야 하는 바,

서울시교육청은 학생수용계획 수립시 주변 상황의 변화 가능성을 면밀히 고려하여 학생들의 학습권에 피해가 발생하지 않도록 각별한 주의를 기울여야 할 것으로 생각합니다.

#### **다. 급식실 및 체육관 증축(전동중 외 5건)**

○ 금번 공유재산 관리계획안에 포함된 전동중학교, 성서초등학교, 남명초등학교, 등현초등학교, 왕북초등학교, 이수중학교 등 6건의 급식실 및 체육관 증축의 건은 위생적인 급식환경 제공과 우천시 체육활동 및 학생들의 다양한 교육활동을 위해 추진되는 것입니다.

○ 먼저 전동중, 성서초, 남명초, 왕북초는 다목적 강당 및 체육관 증축을 위해 이미 서울시의회로부터 공유재산 관리계획에 대한 심의·의결 받았으며, 등현초와 이수중은 금년에 체육관 증축순위가 도래되어 처음으로 제출된 것입니다.

5) ○ 위례신도시내 학교용지 확보 이후 위례신도시 남측 일부구역의 세대수 증가(총 5,267세대) 및 평형 변화(소형→중소형), 통학구역 내 입주시기 상이, 다자녀를 유발하는 방식에서의 공급방식 변경(당초 유발률 0.26, 1,335명→현재 0.32, 1,593명, 258명 증가) 등이 발생하였음.

○ 고덕래미안힐스테이트 1, 3단지 2,387세대는 사업시행인가 변경 전 중소형평형 (59~85㎡)이 전체세대의 67%였으나, 이후 사업변경을 통해 중소형평형을 전체 세대 수 대비 87%로 증가 분양(현재 학생유발률 0.35)된 것이 학령 아동 증가의 한 원인이 됨.

6) 묘곡초등학교 학생 유발률 지수 : 0.35, 위례별초등학교 학생 유발률 지수 : 0.32 (일반 아파트 평균 학생 유발률 0.25~0.27)



**[표-5] 공유재산 관리계획 의결 사항**

학교명	사업명	심의일자	확보예산 (2017년 교육비특별회계 본예산)
전동중	다목적 강당 증축	2010.10.26	1,148,020천원
성서초	체육관 증축	2012.11.23	100,000천원
남명초	체육관 증축	2015.12.21	110,000천원
등현초	급식실 및 체육관 증축		110,000천원
왕복초	다목적 강당 증축	2010.10.26	110,000천원
이수중	급식실 및 체육관 증축		110,000천원

○ 한편 급식실의 경우에는 ‘학교급식환경개선 중장기 계획’에 따라 학교급식시설에 대한 점검을 실시한 후 우선순위를 정하여 급식실 및 학생식당을 증축하고 있는 바, 전동중을 제외한 5개교는 급식실의 증축 우선순위가 아직 도래하지 않은 상황입니다.

○ 그러나 금번 공유재산계획안에서는 급식실과 체육관을 별건으로 하여 설계를 진행할 경우 설계비, 건축비 등 예산의 중복투자로 인한 예산낭비가 발생할 수 있다는 점에서

서울시교육청에서는 체육관과 급식실을 함께 증축하도록 기존 계획만 변경하고, 예산투입은 기존의 증축순위표에 따라 순차적으로 지출할 것을 목표로 제출되었는 바, 이는 예산 절감 측면에서 타당한 것으로 보입니다.

○ 다만 등현초와 이수중의 경우 공유재산 관리계획 심의 전에 이미 예산이 편성되었다는 점에서 행정절차를 위반하고 있는바<sup>7)</sup>, 향후 서울시교육청은 공유재산 관리계획에 대한 법적 절차를 철저히 준수

7) 「공유재산 및 물품관리법」

제10조(공유재산의 관리계획 수립·변경 등) ① 지방자치단체의 장은 예산을 지방의회에서 의결하기 전에 매년 공유재산의 취득과 처분에 관한 계획(이하 "관리계획"이라 한다)을 세워 그 지방의회의 의결을 받아야 한다. 이 경우 관리계획을 수립한 후 부득이한 사유로 그 내용이 취소되거나 일부를 변경할 때에도 또한 같다.

할 수 있도록 노력해야 할 것입니다.

**[표-6] 증축 우선 순위**

학교명	증축 우선 순위			
	체육관		급식실	
	2016	2017	2017	2018
전동중	용두초, 전동중		전동중, 중화중	
성서초	성서초			불광중, 성서초
남명초	남명초	등현초 신곡초 양동초 원촌초 왕복초 이수중		
등현초				
왕복초				
이수중				

**IV. 질의 및 답변요지 : 생략**

**V. 토론요지 : 없음**

**VI. 수정안의 요지 :**

- 안 취득대상 재산 목록 중 가칭)마곡2중학교 신설의 건은 교육부 중앙투자심사 결과 공진중, 송정중, 염강초 등 인근 3개 학교를 분산 배치하여 통폐합하는 것을 조건으로 승인되었으나, 이와 관련하여 통폐합 대상교의 구성원들에게 충분한 사전설명이 이루어지지 않았으므로 삭제함.

**VII. 심사결과 : 수정가결(재석의원 전원 찬성)**

**VIII. 소수의견 요지 : 없음**

**IX. 기타 필요한 사항 : 없음**

# 서울특별시교육청 2017년 제1차 수시분 공유재산 관리계획안에 대한 수정안

의안 번호	관련 1740
----------	------------

제안연월일 : 2017년 4월 26일

제안자 : 교육위원장

## 1. 수정이유

- 동 계획안 중 가칭)마곡2중학교 신설의 건은 교육부 중앙투자심사 결과 공진중, 송정중, 염강초 등 3개 학교를 인근 학교에 분산 배치하여 통폐합하는 것을 조건으로 승인되었으나,

이와 관련하여 통폐합 대상교의 학생, 학부모와 인근 지역주민을 대상으로 한 사업설명회 및 공청회 등을 통한 통폐합 관련 협의가 선행되어야 할 것인바, 동 계획안 취득대상 재산 목록 중 학교신설의 건을 삭제함.

## 2. 주요내용

- 가. 안 취득대상 재산 목록에서 '학교신설'을 삭제함.

## 3. 참고사항 : 없음

# 서울특별시교육청 2017년 제1차 수시분 공유재산 관리계획안에 대한 수정안

서울특별시교육청 2017년 제1차 수시분 공유재산 관리계획안 중  
일부를 다음과 같이 수정한다.

안 취득대상 재산 목록에서 학교신설을 삭제함.

# 서울특별시교육청 2017년도 제1차 수시분 공유 재산 관리 계획 안

## □ 총괄표

(단위 : m<sup>2</sup>, 천원)

구분			내역			세부내역
			건수	면적	금액	
취 득	계	건물	8	12,646	26,100,095	
	증축	건물	8	12,646	26,100,095	<ul style="list-style-type: none"> <li>◦ 교실증축 : 2건</li> <li>◦ 급식실 및 체육관 증축 : 6건</li> </ul>

## □ 취득대상 재산 목록

일련 번호	구분	소재지	재산의 구분	면적 (m <sup>2</sup> )	기준가액 (천원)	취득 시기	취득사유	소관 기관
1	증축	강동구 고덕동 498	건물	1,638	2,858,160	2018	묘곡초 교실 증축	강동 송파
2	증축	송파구 장지동 886	건물	1,696	2,694,000	2018	위례별초 교실 증축	강동 송파
3	증축	동대문구 휘경동 49-295	건물	1,536	3,285,233	2018	전동중 급식실 및 체육관 증축(변경)	동부
4	증축	마포구 성산1동 산23-2	건물	1,722	3,689,331	2018	성서초 급식실 및 체육관 증축(변경)	서부
5	증축	양천구 신정동 653-5	건물	1,332	3,097,840	2019	남명초 급식실 및 체육관 증축(변경)	강서 양천
6	증축	강서구 등촌3동 702-5	건물	1,571	3,447,840	2019	등현초 급식실 및 체육관 증축	강서 양천
7	증축	강남구 수서동 745	건물	1,594	3,476,962	2018	왕복초 급식실 및 체육관 증축(변경)	강남 서초
8	증축	서초구 방배2동 974-22	건물	1,557	3,550,729	2018	이수중 급식실 및 체육관 증축	강남 서초
합계			건물	12,646	26,100,095			

# [사업설명서]

## 1. (가칭) 마곡2중학교 신설

가. 구분 : 취득(학교신설)

### 나. 신설 예정교 현황

- 기관명 : (가칭)마곡2중학교
- 소재지 : 서울 강서구 마곡동 F8 용지
- 일반현황

(단위 : m<sup>2</sup>, 명)

학교명	개교년도	위치	학급수	학생수	급당인원	부지면적	교사연면적
가칭 마곡2중학교	2020.3	강서구 마곡동 F8	30	810	27.0	12,202	10,397

### 다. 사업배경

- 마곡도시개발 사업으로 증가된 학생 수용을 위한 학교 추가 신설수요 발생
- 기존 구도심지역(공진중, 염강초) 학생 수 지속적 감소
- 교육부 적정규모학교 육성 방침에 따라 통폐합 추진

### 라. 사업목적

- 적정규모 학교 육성을 통한 교육과정 정상화, 학생 학습권 보장 및 학교 교육력 강화
- 신설대체이전 및 통폐합 동시 추진으로 적정규모 학교 육성

### 마. 사업개요

- 사업규모

- 토지내역 : 12,202m<sup>2</sup>
- 건축내역 : 연면적 10,397m<sup>2</sup> / 30학급 규모
- 소요예산 : 총 25,917,000천원
  - 토지 : 7,931,000천원  
(산출내역) 3,250,000원(조성원가) × 12,202m<sup>2</sup> × 20% = 7,931,300천원  
※ 근거 : 「학교용지 확보 등에 관한 특례법」 제9743호 부칙 제2항
  - 건물 : 17,986,000천원  
(산출근거) 2017년 교육부 지방교육재정과 학교신설비 교부단가
- 예산확보방안
  - 확보액 : 없음
  - 확보예정액 : 총25,917,000천원  
(교육부 학교신설교부금) 21,951,000천원  
토지비 3,965,500천원 / 건축비 17,986,000천원  
(서울시 전입금) 3,965,500천원 (토지비의 50%)  
※ 근거 : 「학교용지 확보 등에 관한 특례법」 제9743호 제4조4항
- 사업기간 : 2017. 5. ~ 2020. 2.

## 바. 추진경과

- 2016. 10. 자체투자심사(적정)
- 2016. 12. 중앙투자심사(조건부: 개교 시까지 공진중·송정중·염강초 통합)
- 2017. 1. 교육환경평가서 제출 및 학교용지 확보를 위한 도시계획시설 변경 요청(공공용지 ⇒ 학교용지)
- 2017. 2. 학교신설용지 도시계획시설 변경요청 회신  
(서울주택도시공사) 2017.5. 개발계획 반영 추진(2017. 5.)  
(서울특별시) 개발계획 변경 승인 예정(2017. 12.)

사. 관리계획 변경내역 : 해당 없음

아. 특이사항 : 해당 없음

#### 자. 향후 처리사항

- 2017. 5. 도시계획 변경 추진
- 2017. 10. 설계
- 2017. 12. 도시계획 변경 결과 반영 및 토지매매계약
- 2018. 3. 공사

#### 차. 사업완료 후 개선되는 사항

- 마곡지구 증가 학생의 적기(2020년) 배치를 통해 의무교육 환경 적정 지원

#### 카. 참고자료

- 위치도 및 현황도
- 소요예산
- 학생배치계획 현황



# 참고1 위치도 및 현황도

## □ 위치도



## □ 현황사진



## 참고2

## 소요예산 현황

### ○ 세부 사업별 예산편성(요구) 현황

(단위 : 천원)

연도	확보 현황	자체재원	학교신설 교부금	서울시 전입금	구청 전입금	기부채납	합계	비고
2018	예정		21,951,000	3,966,000			25,917,000	

## 참고3

## 학생배치계획 현황

### ○ 추진 현황

- 마곡2중 신설, 송정중 통합
- (공진중) 성재중, 경서중으로 분산
- (염강초) 가양초, 염경초로 분산



○ 학교신설 수요 검토

- 마곡2중 설립 수요 검토(강서1학군)

학교	구분	2016	2017	2018	2019	2020	2021	비 고
공향중	학생수	151	177	148	177	202	200	· 교과교실제
	학급수	7	7	6	7	8	8	
	급당인원	21.6	25.3	24.7	25.3	25.3	25.0	
마곡중	학생수	194	203	188	190	209	207	· 혁신학교 · 교과교실제
	학급수	7	7	7	7	7	7	
	급당인원	27.7	29.0	26.9	27.1	29.9	29.6	
방원중	학생수	140	132	122	124	136	135	· 교과교실제
	학급수	5	5	5	5	5	5	
	급당인원	28.0	26.4	24.4	24.8	27.2	27.0	
방화중	학생수	153	149	138	139	153	172	· 교과교실제
	학급수	6	6	5	5	6	7	
	급당인원	25.5	24.8	27.6	27.8	25.5	24.6	
송정중	학생수	167	197	207	217	225	243	· 혁신학교 · 교과교실제 · 급당 28명 기준 · ( )초과 인원
	학급수	6	7	7	7	7	7	
	급당인원	27.8	28.1 (1)	29.6 (11)	31.0 (21)	32.1 (29)	34.7 (36)	
계	학생수	805	858	803	847	925	957	· ( )수용능력 초과 인원 · 2020년도 신설수요 발생 · 송정중 통폐합 후 전체 30학급 규모요함 ⇒ 교과교실제 및 혁신학교
	학급수	31	32	30	31	33	34	
	급당인원	26.0	26.8	26.8	27.3	28.0	28.1 (5)	

※ 중학교 입학 배정 중심으로 검토

※ 교과교실제 : 전과목 수준별 이동수업으로 일반학교 대비 교실 수 다수 필요

※ 학급당 배정 기준 인원 : 30명 (혁신학교 28명)

- 마곡2중 미설립 시 송정중 입학 배정현황 (2016 ~ 2028)

- 2018년도 29.6명으로 과밀이 시작되어 지속적으로 학생인원이 증가
- 2027년경에 최대 급당인원 68.9명까지 증가할 것으로 예상
- 송정중학교는 현재 혁신학교 및 교과교실제를 운영 중에 있어 일반 학교보다 더 많은 교실이 필요

학교명	연도	학생수	학급수	급당인원	비고 (입주예정)
송정중	2016년도	167	6	27.8	10~12단지
	2017년도	197	7	28.1	13단지
	2018년도	207	7	29.6	오피스텔
	2019년도	217	7	31.0	9단지
	2020년도	225	7	32.1	10-2단지
	2021년도	243	7	34.7	
	2022년도	256	7	36.6	
	2023년도	270	7	38.6	
	2024년도	281	7	40.1	
	2025년도	327	7	46.7	
	2026년도	453	7	64.7	
	2027년도	482	7	68.9	
	2028년도	388	7	55.4	

## 2. 서울묘곡초등학교 교실 증축

가. 구 분 : 취득(건물 증축)

### 나. 사업개요

- 기관명 : 서울묘곡초등학교
- 소재지 : 서울시 강동구 동남로79길 46(고덕동)
- 일반현황

(단위 : 명, 실, m<sup>2</sup>)

2017학년도			보유교실 현황					규모		
학급수	학생수	급당인원	일반교실	특별교실	관리실	기타지원	계	부지	연면적	운동장
49	1,290	26.3	49	5	6	9	69	15,472	9,297	6,175

### 다. 사업배경

- 고덕래미안힐스테이트 입주 진행됨에 따라 학생수가 계속 증가하고 있어 2018학년도에 1,686명으로 급당인원 35명으로 과밀 예상
- 고덕래미안힐스테이트 입주 예정에 따라 특별교실 등 유휴교실 15실을 일반교실로 전환(2017.2.) 하였음에도, 2018학년도에 과밀이 예정되어 일반교실 증축 필요
- 학급당 인원 감축을 위한 특별교실의 일반교실 전환 사용으로 특별교실이 부족해 정상적 교육과정 운영 곤란

### 라. 사업목적

- 과밀학급 해소를 통한 쾌적한 교육환경 조성
- 학생 및 학부모 수요에 부합하는 교육과정 운영

## 마. 사업개요

### ○ 사업규모

- 내역 : 총 연면적 1,638m<sup>2</sup>  
(1~4층) 교실 12실 1,080m<sup>2</sup>, 계단실 360m<sup>2</sup>, 화장실 198m<sup>2</sup>, 총1,638m<sup>2</sup>
- 위치 : 서울시 강동구 고덕동 498, 운동장 왼쪽 부지

### ○ 소요예산 : 총 2,858,160천원

### ○ 예산확보방안

- 확보액 : 없음
- 확보예정액 : 2,858,160천원

### ○ 사업기간 : 2017. 5. ~ 2018. 2.

## 바. 그동안의 추진경위

- 2017. 2. 과밀학급 우려에 대한 학부모 국민신문고 민원 제기
- 2017. 2. 특별교실 15실 일반교실 전환
- 2017. 3. 과밀학급 우려 대책 협의  
(1차 : 3.3.) 학교에서 20실 증축 요구  
(2차 : 3.8.) 교육지원청에서 12실 증축 제시·협의

## 사. 관리계획 변경내역 : 해당 없음

## 아. 특이사항

- 추가 소요예산 : 38,244천원(내부 비품비)

## 자. 향후 처리사항

- 2017. 5. 2017. 교육비특별회계 추가경정예산 편성 요구
- 2017. 6. 설계
- 2017. 7. 공사
- 2018. 2. 준공

## 차. 사업완료 후 개선되는 사항

- 일반교실 확보에 따른 급당인원 감소로 학생 배치여건 개선
- 특별교실 확보를 통한 다양한 교육과정 운영 및 예체능교육 활성화
- 학생 및 학부모의 수요에 부합하는 교육과정 운영으로 만족도 제고

## 카. 참고자료

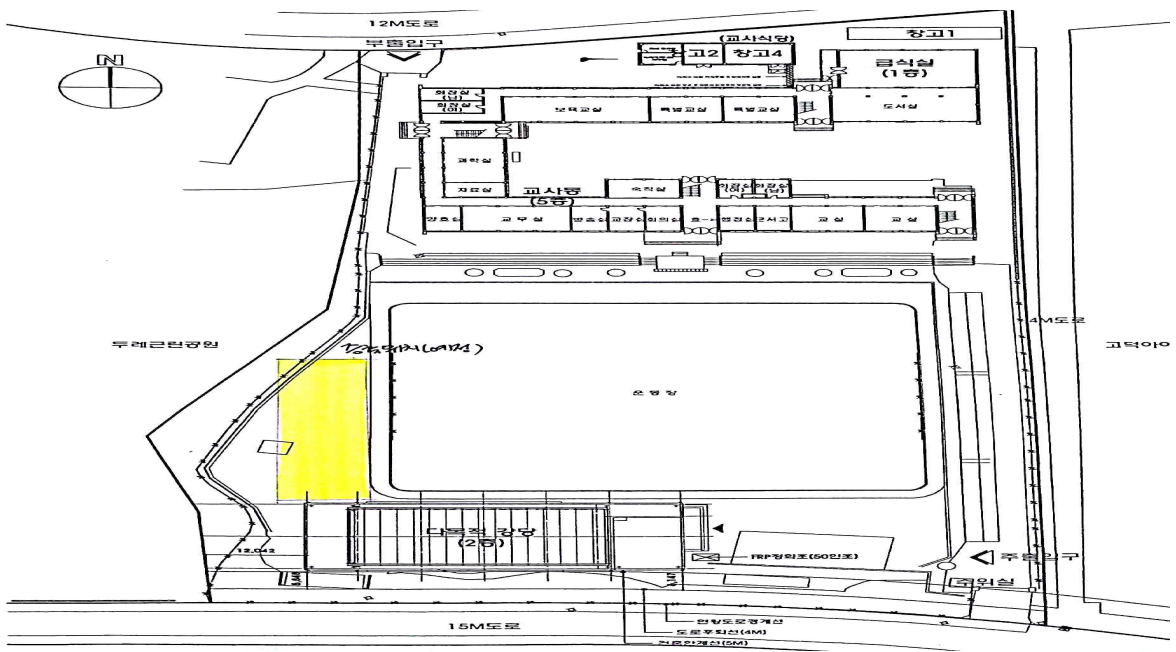
- 위치도 및 현황도
- 교실배치도
- 건물현황
- 소요예산 현황
- 학생배치계획 현황
- 신·증축에 대한 학부모 의견

# 참고1 위치도 및 현황도

## □ 위치도



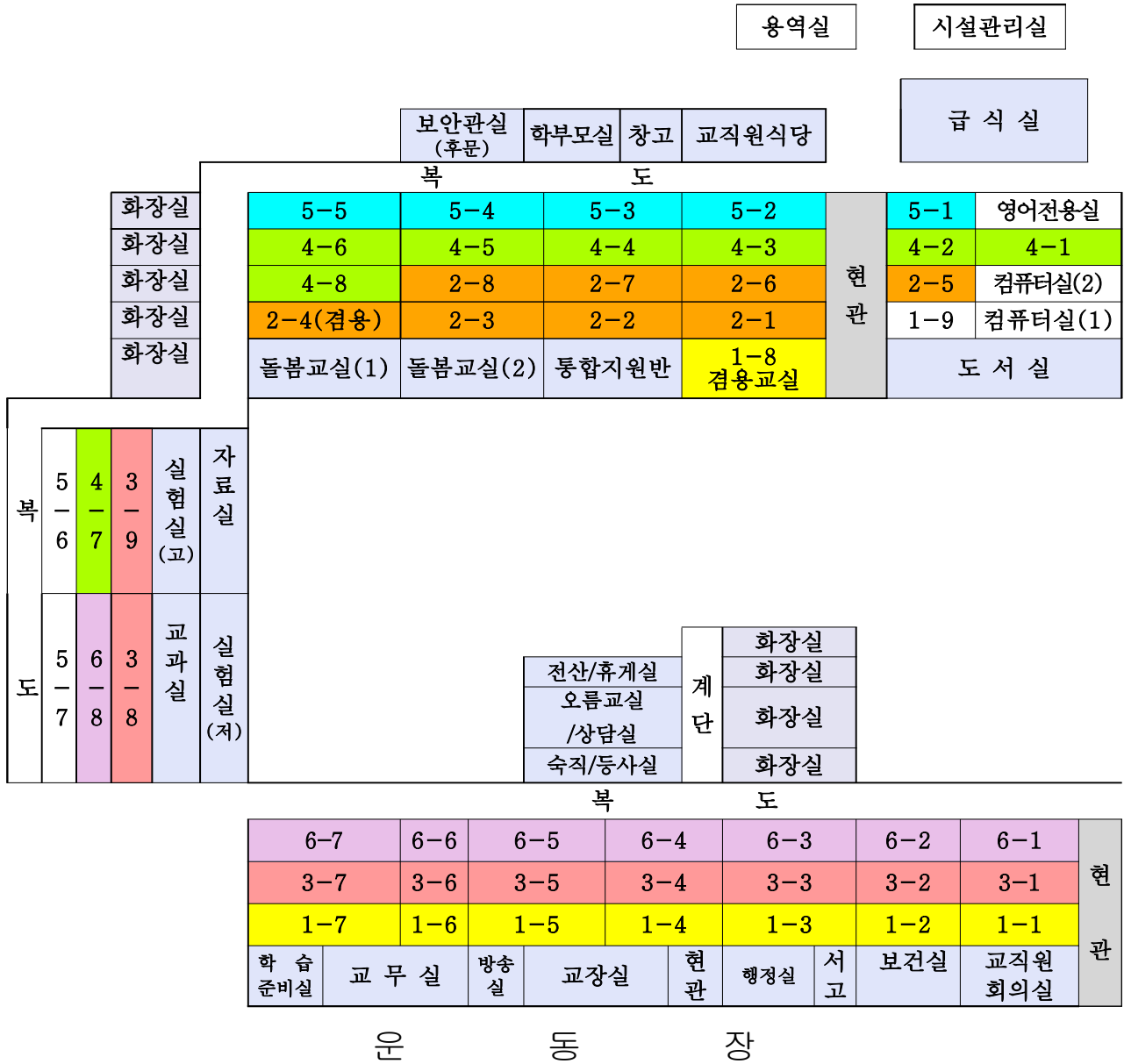
## □ 현황도





## 참고2

## 교실배치도(건물배치도)



### 참고3

### 건물현황

#### ○ 건물 현황

연번	건물명	건축연도	구조	연면적	안전등급
1	교사동	1985	철근콘크리트	7,947.00	B
2	다목적강당	2010	철근콘크리트	949.24	A
3	급식실	2003	철근콘크리트	189.25	B
4	창고4	2011	조석조	105.72	A
5	창고1	1985	조석조	67.50	
6	창고2	1985	조석조	32.40	
7	수위실	1985	조석조	6.48	
합 계				9,297.59	

#### ○ 증축 전·후 보유교실 현황(예정)표

구 분	보유교실 현황 (현재)	보유교실 현황 (증축 후)	비고(예정)
일반교실	49	59	특수학급 1학급 제외
특별교실	5	7	
관리실	6	6	
기타지원	9	9	
계	69	81	

※ 현재 학생 수업지원을 위한 일반교실이 과밀이 되어 고학년의 경우 급당인원 35명 이상으로 수용하고 있으며, 미입주 아파트(859세대) 입주 완료 시 40명 초과 예상

## 참고4

## 소요예산 현황

### ○ 세부 사업별 예산편성(요구) 현황

(단위 : 천원)

연도	확보 현황	자체재원	특별 교부금	서울시 전입금	구청 전입금	기부채납	합계	비고
2017	예정	2,758,160					2,758,160	시설비
		60,000					60,000	설계비
	예정	40,000					40,000	감리비
	예정	38,244					38,244	내부비품비
합계		2,896,404					2,896,404	

### ○ 예산 산출내역

(단위 : 천원)

연번	위 치	증축면적(m <sup>2</sup> )	예산액
1	교실동(1~4층 규모)	(10.0m × 27.0m) × 4층 = 1,080 m <sup>2</sup>	1,356,000
2	계단실, 홀 등(1~4층 규모)	(10.0m × 9.0m) × 4층 = 360 m <sup>2</sup>	452,160
3	화장실 4동	49.5 m <sup>2</sup> × 4동 ≒ 198 m <sup>2</sup>	600,000
4	엘리베이터 등	1식	170,000
5	신재생에너지 설치 등	1식	180,000
6	설계비	1식	60,000
7	감리비	1식	40,000
8	내부비품비		38,244
합계		1,638 m <sup>2</sup>	2,896,404

## 참고5 학생배치계획 현황

### ○ 학생배치계획

2017학년도 학급편성			구 분	중장기학생배치계획 (학생배치지표상 연도별 급당 인원:명)				
학생수	학급수	급당 인원		2017 (49)	2018 (59)	2019 (59)	2020 (59)	2021 (59)
1,290	49	26.3	증축 전	31.2	34.4	35.6	36.2	35.6
			증축 후		28.6	29.6	30	29.7

※ '17.3.8. 기준 학생 수 1,290명, 급당 26.3명이나, 고덕래미안힐스테이트 입주 완료 시 총 학생수 1,530명으로 49학급 급당인원이 32명으로 과밀이 됨

※ 특수학급 1 제외

## 참고6 기타사항

### ○ 증축 공사 시 학생 수업권, 통행로 확보 방안

#### 1) 학생 수업권 확보 방안

- 소음 및 먼지 제거 울타리 설치(소음이 심한 공사는 하교 후 실시)
- 운동장 수업은 공사구역을 제외한 일부 운동장 사용 및 강당 사용

### ○ 증축에 대한 학부모 의견

- 과밀학급 해소 요구
- 특별교실 증설로 정상적인 교육활동 운영 요구

### 3. 서울위례별초등학교 교실 증축

가. 구 분 : 취득(건물 증축)

#### 나. 학교현황

- 기관명 : 서울위례별초등학교
- 소재지 : 서울특별시 송파구 위례광장로 243(장지동)
- 일반현황

(단위 : 명, 실, m<sup>2</sup>)

2017학년도			보유교실 현황					규모		
학급수	학생수	급당 인원	일반 교실	특별 교실	관리실	기타 지원	계	부지	연면적	운동장
44	1,372	31.2	45	8	7.5	12	72.5	11,928	12,691.3	1,920

#### 다. 사업배경

- 현재 급당 32명으로 미 입주한 군부대아파트(505세대) 및 중앙푸르지오(162세대) 아파트 입주완료 시 고학년의 경우 40명을 초과하여 초고도 과밀이 예상됨에 따라 일반교실의 확보가 꼭 필요함
- '17.2월 유휴교실을 활용하여 6실을 전환하였음에도 지속적인 학생 증가에 따라 일반교실이 부족하여 정상적인 교육이 불가함
- 위례별초등학교는 혁신학교임에도 혁신학교 지침 급당 기준 25명을 훨씬 초과하여 운영하고 있어 학부모의 불만과 민원이 계속적으로 제기되고 있음

#### 라. 사업목적

- 일반교실 증축을 통해 과밀을 해소하고 학생배치 여건 및 교육환경 개선
- 교육활동 공간 확보를 통한 학생들의 학습권 보장 및 학교 교육력 제고

## 마. 사업개요

### ○ 사업규모

- 내역 : 총 연면적 1,696㎡

(1~4층)교실 12실 1,080㎡, 계단실 162㎡, 화장실 198㎡, 총1,440㎡

(후관 5층)교실 3실 256㎡

일반교실 1,696㎡(일반교실 등)

- 위치 : 서울시 송파구 장지동 886, 운동장 텃밭 및 후관동 옥상조경에 증축

### ○ 소요예산 : 총 2,694,000천원

### ○ 예산 확보방안

- 확보액 : 없음

- 확보예정액 : 2,694,000천원

### ○ 사업기간 : 2017. 5. ~ 2018. 2.

## 바. 추진경과

○ 2016. 1.~12. 위례별초 과밀 우려에 대한 국민신문고 민원제기(약2,200건)

○ 2017. 1.~12. 위례별초·송례초 과밀 및 공동학구 지정에 따른 학부모 국민신문고 민원 제기(약220건)

○ 2017. 1. 위례별초 과밀 현황 파악 및 교실전환·증축 시설 검토를 위한 학교방문 협의

○ 2017. 2.~3. 위례별초 과밀 해소를 위한 본청 방문·대책 협의

○ 2017. 3. 10. 위례별초 과밀 해소를 위한 관계자 간담회 실시  
(참석자) 최조웅 의원, 강동·송파교육지원청 교육장, 단지별 입주자 대표, 학교 관계자 및 학부모(약25명)

○ 2017. 3. 13. 위례별초 과밀에 따른 학부모 집회 및 면담 협의

○ 2017. 3. 13. 군아파트 입주 학생 증가에 따른 학생 유발 감소방안 협의를 위한 국방부 방문

## 사. 관리계획 변경내역 : 해당 없음

## 아. 특이사항

- 운동장 텃밭(서측)에 12실, 5층 후관동 옥상조경 구간 3실 증축

## 자. 향후 처리사항

- 2017. 5. 2017. 교육비특별회계 추가경정예산 편성 요구
- 2017. 6. 설계
- 2017. 7. 공사
- 2018. 2. 준공

## 차. 사업완료 후 개선되는 사항

- 일반교실 확보로 급당인원 과밀 해소 및 교육환경 개선
- 특별교실 일부 확보로 학생의 예체능교육 활성화

## 카. 기타 참고자료

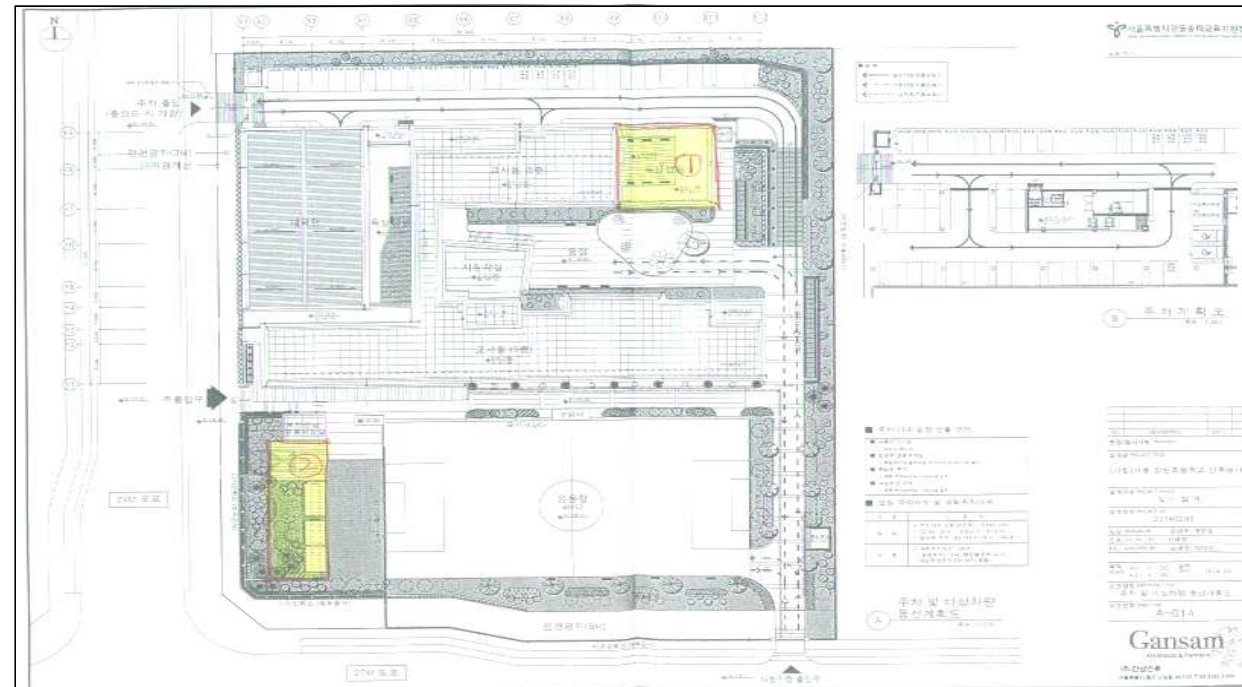
- 위치도 및 현황도
- 교실배치도
- 건물현황
- 소요예산 현황

# 참고1 위치도 및 현황도

## □ 위치도



## □ 현황도





# 참고2

## 교실배치도

5층	엘리베이터		계단		공간	(남) 화장실 (여)		욕상조경	후5		
4층			계단		공간	(여) 화장실 (남)		계단	후4		
3층			계단		공간	(여) 화장실 (남)		계단	후3		
2층			계단		공간	(여) 화장실 (남)		계단	후2		
1층			계단		통신실	(여) 화장실 (남)		베드나무	계단	후1	
연결통로											
교실 복도											
5층	방과 후3실		극악실		음악준비실	음악실 (교실4,5) 1.5실		욕상조경	후5		
4층	5-해		2-샘		2-숲	2-숲	2-강	2-들	후4		
3층	2-해		2-샘		2-숲	2-숲	2-강	2-들	후3		
2층	책마루(도서실)		컴퓨터실		전산	2-산		후2			
1층	보건교육실 (교실2)		보건실		2-해	2-달	2-별		후1		
중양통로											
시정각실					꽃마당						
1층 옥외공간											
연결통로											
교과서		화장실	협의(사파나무)		연결통로		자치회		방송2		
차마루		화장실	연결통로		방송2		서고		연결통로		
샤워		화장실	1층 현관		연결통로		교실 복도		연결통로		
밤마루(식당)		밤마루(식당)		교실 복도		교실 복도		교실 복도			
6-상	준비1	6-별		과학1실		과학준비	과학2실		실과조리실	준비2	6-달
3-들	3-강	3-숲		4-해	4-달	4-별	4-산	4-들	4-강	6-해	
3-산	3-별	3-달		학습준비물 (교실1)		3-해	1-빛	1-꽃	1-쿨	1-봄	1-샘
1-해	다솜반 (특수)		방송	방송	1-달	1-별	1-산	1-들	1-강	1-숲	1-숲
테크 휴게실 (빈공간)			1층 현관		관리	행정실	교장실	교육지원센터		도담 (돌봄1)	누리 (돌봄2)

### 참고3 건물현황

#### ○ 건물 현황

(단위 : m<sup>2</sup>)

연번	건물명	건축연도	구조	연면적	안전등급
1	본관동 (지하1층~지상5층)	2016	철근콘크리트조	12,691.33	A

#### ○ 증축전후 보유교실 현황(예정)표

구분	보유교실 현황 (현재)	보유교실 현황 (증축 후)	비고(예정)
일반교실	45	62	특수학급 1 포함
특별교실	8	8	음악실, 보건교육실 등
관리실	7.5	7.5	
기타지원	12	10	몸놀이터, 학습준비물실
계	72.5	87.5	

※ 현재 학생 수업지원을 위한 일반교실이 과밀이 되어 고학년의 경우 급당인원 35명 이상으로 수용하고 있으며, 미입주 아파트(군아파트 505세대, 중앙푸르지오 162세대, 총 667세대) 입주 완료 시 40명 초과 예상

### 참고4 소요예산 현황

#### ○ 세부 사업별 예산편성(요구) 현황

(단위 : 천원)

연도	확보 현황	자체재원	특별 교부금	서울시 전입금	구청 전입금	기부채납	합계	비고
2017	확보	2,928,737					2,928,737	

○ 예산 산출내역

(단위: m<sup>2</sup>/천원)

실명	기준 면적	사업비 및 산출근거	예산액	비고
일반교실	1,696	시설비: 1,696m <sup>2</sup> ×1,500천원	2,544,000	일반교실 증축 - 운동장 텃밭(서측) 12실 증축, - 후관동 5층 옥상조경 공간 3실 증축
		교실재배치 리모델링 10실×20,000천원	200,000	
		설계비 100,000천원×1식	100,000	
		감리비 50,000천원×1식	50,000	
내부비품		내부비품비	34,737	15실
합 계			2,928,737	

○ 세부 사업별 규모

연번	실명	실	산출 면적(m <sup>2</sup> )	면적(m <sup>2</sup> )	비고
1	교실	12	[3실+1실(계단, 화장실)]×90m <sup>2</sup> ×4층	1,440	운동장 텃밭(서측) 증축
2	교실	3	16m×16m	256	5층(후관동 옥상조경 구간)
합 계				1,696	

**참고5**

학생배치계획 현황

○ (초등학교)학생배치계획

2017학년도 학급편성			구 분	중장기학생배치계획 (학생배치지표상 연도별 급당 인원: 명)				
학생수	학급수	급당 인원		2017 (49)	2018 (59)	2019 (59)	2020 (59)	2021 (59)
1,372	44	31.2	증축 전	36.9	39.2	41.8	42.5	42.4
			증축 후		28.2	30.2	30.6	29.6

※ '17.3.8. 기준 학생 수 1,372명, 일반학급 44학급, 전체 급당인원 32명으로 입주 중인 군아파트 및 중앙푸르지오 입주 완료 시에는 총 학생 1,627명으로 전체 급당 36.9명, 고학년의 경우 급당 40명 이상 초과 예정

※ 특수학급 1 제외

○ 증축 공사 시 학생 수업권, 통행로 확보 방안

1) 학생 수업권 확보 방안

- 소음 및 먼지 제거 울타리 설치(소음이 심한 공사는 하교 후 실시)
- 운동장 수업은 공사구역을 제외한 일부 운동장 및 강당 사용

○ 증축에 대한 학부모 의견

- 일반교실 증설로 과밀학급 해소 요구
- 특별교실 증설로 정상적인 교육활동 운영 요구

## 4. 전동중학교 급식실 및 체육관 증축(변경)

가. 구 분 : 취득(건물 증축)

### 나. 학교현황

- 기관명 : 전동중학교
- 소재지 : 서울특별시 동대문구 장안벚꽃로 291(회경동)
- 일반현황

(단위 : 명, 실, m<sup>2</sup>)

2017학년도			보유교실 현황(실)					규모(m <sup>2</sup> )		
학급수	학생수	급당인원	일반교실	특별교실	관리실	기타지원	계	부지	연면적	운동장
20(2)	452	25.1	20	12	22	5	59	10,939	6,307.94	3,470

- 급식시설 현황

(단위 : 명, m<sup>2</sup>)

급식인원			운영 방식	배식 형태	조리실 설치년도	구 조	위치		급식 시설 면적
학생	교직원	합계					조리장	식당	
489	51	540	직영	교실	2003	경량철골조	북1층	-	218.12

### 다. 사업배경

- 급식실이 협소하여 HACCP 기준에 적합하지 않아 위생적인 급식 제공 곤란
- 우천 시 체육활동이 어렵고 다양한 특별활동을 위한 공간 부족

### 라. 사업목적

- HACCP 시설 기준에 적합한 안전하고 위생적인 급식환경 조성
- 실내체육활동 활성화 및 쾌적한 교육환경 제공하고 지역주민에게 생활체육 편의시설 제공

## 마. 사업개요

### ○ 사업규모

- 내역 : 총 연면적 1,536m<sup>2</sup>  
(1층) 급식실 230m<sup>2</sup>, 학생식당 312 m<sup>2</sup> 총 542 m<sup>2</sup>  
(2, 3층) 강당 겸 체육관 994m<sup>2</sup>
- 위치 : 서울시 동대문구 회경동49-295, 운동장 서측

### ○ 소요예산 : 총 3,285,233천원

### ○ 예산확보방안

- 확보액 : 1,148,020천원  
(2017. 교육비특별회계 본예산)  
110,000천원(체육관 설계비), 1,038,020천원(급식실 시설비)
- 확보예정액 : 2,137,213천원  
(2017. 교육비특별회계 추가경정예산) 2,137,213천원(체육관 시설비)

### ○ 사업기간 : 2017. 2. ~ 2018. 2.

## 바. 추진경과

- 2008. 11. 서울특별시교육청 체육관 증축 재정투자 추진계획
- 2010. 9. 공유재산심의(다목적 강당 증축)
- 2010. 10. 공유재산 관리계획 의결(다목적 강당 증축)
- 2012. 1. 동부교육지원청 체육관 증축 5개년 추진계획
- 2012. 3. 서울시교육청 다목적 체육관 증축 5개년 중장기계획 재수립
- 2012. 4. 동부교육지원청 강당 겸 체육관 추진계획 변경
- 2016. 5. 2017. 교육비특별회계 본예산 요청  
(신청내용) 급식실 및 학생식당 신축, 노후급식기구 교체
- 2016. 10. 공유재산심의(급식실 및 학생식당 증축)
- 2016. 12. 2017. 교육비특별회계 본예산 편성

## 사. 관리계획 변경내역

(단위 : m<sup>2</sup>, 천원)

구 분	당 초	변 경	증 감	증감사유
세부용도	다목적강당	다목적강당 및 급식실 증축	급식실	급식실, 다목적강당 병행 증축
총 수	3	3	-	
연 면 적	994	1,536	542	
예 산 액	2,415,600	3,285,233	869,633	

### 아. 특이사항

- 기존 급식실 활용 방안 : 철거 후 주차장 활용
- 추가 사업추진 소요예산 : 235,962천원
  - 기존 급식실 철거비(20,000천원) 및 급식 기구비(215,962천원)

### 자. 향후 처리사항

- 2017. 5. 설계
- 2017. 5. 2017. 교육비특별회계 추가경정예산 편성 요구
- 2017. 9. 공사
- 2018. 2. 준공

### 차. 사업완료 후 개선되는 사항

- HACCP 시설 기준에 적합한 급식시설 확보로 학교급식의 질 개선
- 실내 체육활동의 기회 제공, 학생들의 특기적성 및 체력향상 기여

### 카. 기타 참고자료

- 위치도 및 현황도
- 교실배치도
- 건물현황
- 소요예산 현황
- 급식시설 현황
- 기타사항

# 참고1 위치도 및 현황도

## □ 위치도



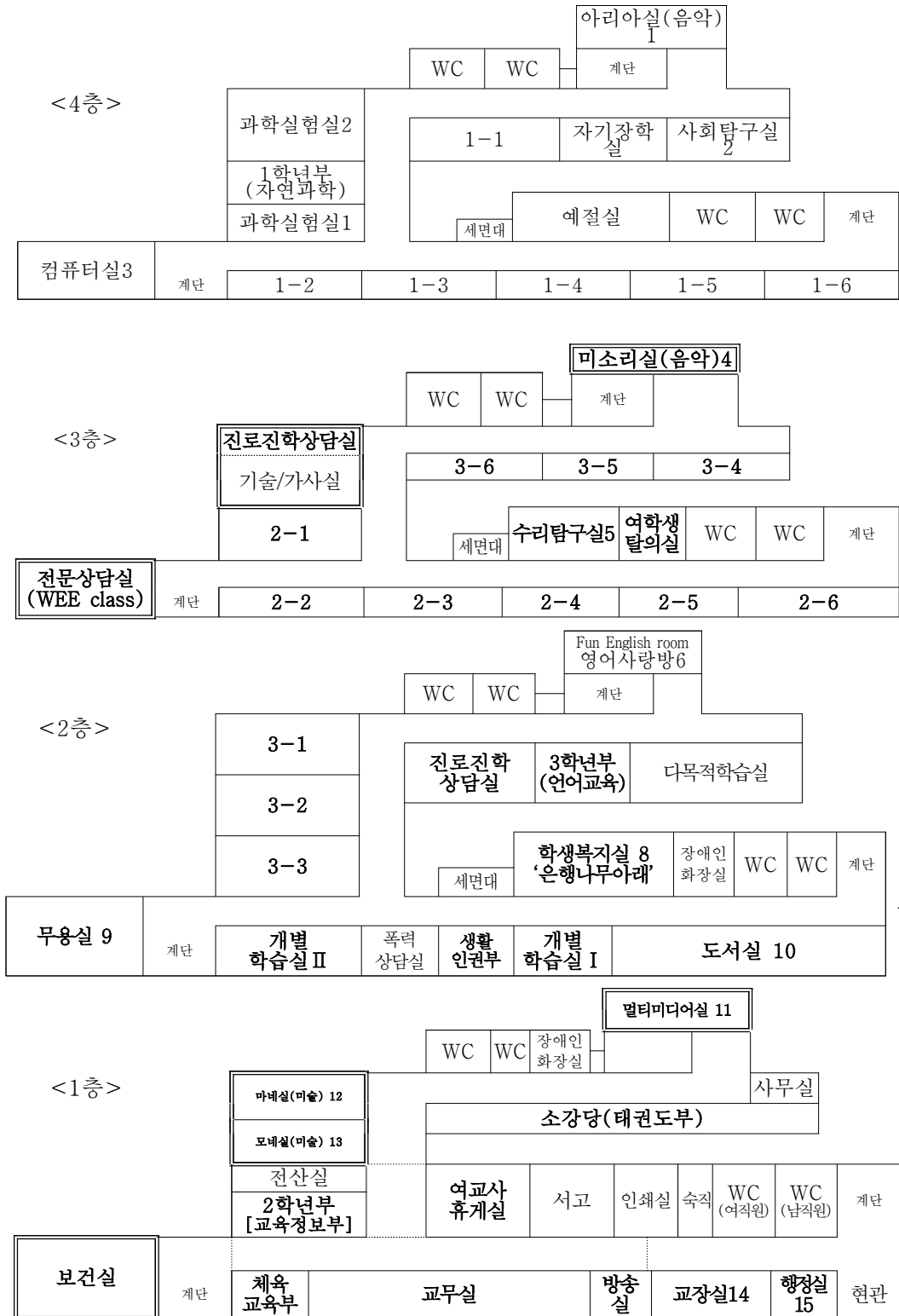
## □ 현황도





# 참고2

# 교실배치도



### 참고3 건물현황

(단위 : m<sup>2</sup>)

연번	건물명	건축연도	구조	연면적	안전등급
1	교사	1985	철골콘크리트조	5,967.86	B
2	창고1	1985	시멘트벽돌조	72.00	B
3	수위실	1987	기타	15.96	B
4	창고2	2002	기타	34.00	A
5	급식실	2003	경량철골조	218.12	A
합 계				6,307.94	

### 참고4 소요예산 현황

#### ○ 세부 사업별 예산편성(요구) 현황

(단위 : 천원)

연도	확보 현황	자체재원	특별 교부금	서울시 전입금	구청 전입금	기부 채납	합계	비고
2017	확보	1,038,020					1,038,020	급식실시설비
2017	확보	20,000					20,000	급식실철거비
2017	확보	215,962					215,962	기구비
2017	확보	110,000					110,000	체육관설계비
2017	예정	2,137,213					2,137,213	체육관시설비
합계		3,521,195					3,521,195	

#### ○ 예산 산출내역

(단위 : 천원)

실명	기준 면적	사업비 및 산출근거	예산액	비고
급식실	542	조리실 : 230 m <sup>2</sup> × 2,630천원 = 604,900천원 식 당 : 312 m <sup>2</sup> × 1,260천원 = 393,120천원 철거비 : 20,000천원 연결통로 : 40,000천원	1,058,020	
급식기구 교체		급식기구 교체	215,962천원	215,962
체육관	994	체육관	2,247,213천원	2,247,213
합 계			3,521,195	

## 참고5 급식시설 현황

### ○ 급식시설 내역

(단위 : m<sup>2</sup>)

전처리실	조리실	세척실	식품 보관실	소모품 보관실	영양 관리실	편의시설 (휴게실)	보일러실	기타	합계
25.5	86.4	15.2	13.02	2.3	10.5	30.4	7.8	27	218.12

### ○ 증축 순위

#### － 급식실 증축 순위

구분	2017	2018	2019	2020	2021
학교명	전동중 중화중	동답초 원목초	묵동초 종암초	중흥초 흥릉초	면북초 안평초

#### － 체육관 증축 순위

구분	2016	2017	2018	2019	2020	2021
학교명	용두초, 전동중	면목중	원목초	군자초	신현초	동원초

### ○ 현 급식시설 활용계획 : 철거 후 주차장 활용

## 참고6 기타사항

### ○ 신·증축 공사 시 학생 수업권, 통행로 확보 방안

- － 학생들의 교육활동 저해요인이 최소화될 수 있도록 가림막 등 안전조치
- － 공사차량 통행로 확보 및 동 위치에 급식차량 전용 교문 설치하여 학생통행 안전성 확보

### ○ 신·증축에 대한 학부모 의견

- － 안전하고 위생적인 급식을 위한 급식환경 개선 희망
- － 우기, 자외선이 심한 여름철 등에 실내체육활동을 위한 체육관 설치 희망

## 5. 서울성서초등학교 급식실 및 체육관 증축(변경)

가. 구 분 : 취득(건물 증축)

### 나. 학교현황

- 기 관 명 : 서울성서초등학교
- 소 재 지 : 서울특별시 마포구 성미산로7길 24(성산동)
- 일반현황

(단위 : 명, 실, m<sup>2</sup>)

2017학년도			보유교실 현황					규 모		
학급수	학생수	급당 인원	일반 교실	특별 교실	관리실	기타 지원	계	부지	연면적	운동장
35(2)	785	22.4	35	3	7	2	47	12,841	6,531.37	4,765

- 급식시설 현황

(단위 : 명, m<sup>2</sup>)

급식인원			운영 방식	배식 형태	조리실 설치년도	구 조	위치		급식 시설 면적
학생	교직원	합계					조리장	식당	
770	67	837	직영	교실	96.12.1	PC조	본관	없음	180

### 다. 사업배경

- 급식실이 협소하여 HACCP 기준에 적합하지 않아 위생적인 급식 제공 곤란
- 우천 시 체육활동이 어렵고 다양한 특별활동을 위한 공간 부족

### 라. 사업목적

- HACCP 시설 기준에 적합한 안전하고 위생적인 급식환경 조성
- 실내체육활동 활성화 및 쾌적한 교육환경 제공하고 지역주민에게 생활체육 편의시설 제공

## 마. 사업개요

### ○ 사업규모

- 내역 : 총 연면적 1,722㎡  
 (1층) 필로티  
 (2층) 조리장 250㎡, 학생식당 611㎡, 총861㎡  
 (3층) 체육관 861㎡
- 위치 : 마포구 성산1동 산23-2, 운동장 서편

### ○ 소요예산 : 총 3,689,331천원

### ○ 예산확보 방안

- 확보액 : 100,000천원  
 (2017. 교육비특별회계 본예산) 100,000천원(체육관 설계비)
- 확보 예정액 : 3,589,331천원  
 (2017. 교육비특별회계 추경예산)  
 2,161,971천원(체육관 시설비), 1,427,360천원(급식실 및 학생식당)

### ○ 사업기간 : 2017. 5 ~ 2018. 9

## 바. 추진경과

- 2008. 11. 체육관 증축 재정투자 추진계획 수립
- 2012. 8. 체육관 증축 재정투자 추진계획 변경 및 우선순위 조정
- 2012. 10. 공유재산심의(체육관 증축)
- 2012. 11. 공유재산 관리계획 의결(체육관 증축)
- 2016. 12. 2017. 교육비특별회계 본예산 편성
- 2017. 2. 서부교육지원청 급식실 및 학생식당 증축계획

## 사. 관리계획 변경내역

(단위 : ㎡, 명, 천원)

구 분	당 초	변 경	증 감	증감사유
세부용도	강당 및 체육관	급식실 및 체육관	급식실 및 학생식당 추가	급식실, 체육관 병행 증축
총 수	2	3	1	
연 면 적	922	1,722	800	
예 산 액	2,212,000	3,689,331	1,477,331	

## 아. 특이사항

- 추가 사업추진 소요예산 : 220,000천원(급식실 내부비품비)
- 체육관 면적에 맞추어 조리장 및 학생식당 면적 증가(기본면적 대비)
- 기존 급식실 활용 방안 : 특별교실
- 필로티 활용 : 주차장

## 자. 향후 처리사항

- 2017. 5. 2017. 교육비특별회계 추가경정예산 편성 요구
- 2017. 9. 설계
- 2018. 1. 공사
- 2018. 9. 준공

## 차. 사업완료 후 개선되는 사항

- HACCP 시설 기준에 적합한 안전하고 위생적인 급식환경 조성
- 지역사회와 함께하는 교육시설의 역할 기대

## 카. 기타 참고자료

- 위치도 및 현황도
- 교실배치도
- 건물현황
- 소요예산 현황
- 급식시설 현황

## 참고1 위치도 및 현황도

### □ 위치도



### □ 현황도



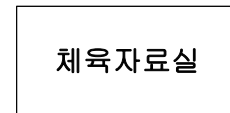
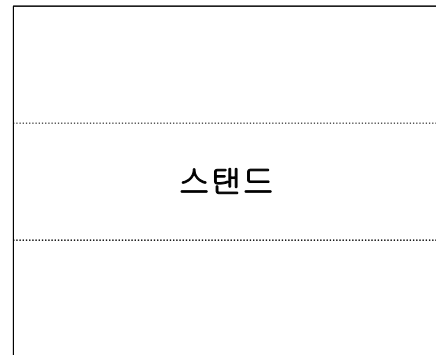
## 참고2

## 교실배치도

계단	6-1	6-2	6-3	6-4	6-5	계단	6-6	5-1	5-2	5-3	계단	5-4	5-5
				학습 자료실	서고								
계단	4-5	4-4	4-3	4-2	4-1	계단	3-5	3-4	3-3	3-2	계단	3-1	교과 연구실
				상담실	동아리실								
계단	1-3	1-4	1-5	1-6	2-1	계단	2-2	2-3	2-4	2-5	계단	2-6	제 2 과학실
				인쇄실	당직실	통로							
현관	다솜반 (올봄반)	보건실	교무실	방송실	교장실	행정 실	중앙 현관	도담반 (특수고)	도담반 (특수저)	급식실	현관	제1 과학실	개나리 교실

## 정보학습관 배치도

화장실	계단	도서실		영어실	4층
복도					
화장실	계단	나래반	1-1	1-2	3층
복도					
화장실	계단	컴퓨터1실	서버실	컴퓨터2실	2층
복도					
화장실	계단	소강당		체육 자료실	1층





### 참고3 건물현황

(단위 : m<sup>2</sup>)

연번	건물명	건축연도	구조	연면적	안전등급
1	본관	1983	pc조	4,838.94	
2	정보관	2004	철근콘크리트조	1,626.73	
3	장고	1983	시멘트벽돌조	36	
4	창고	1985	시멘트벽돌조	29.7	
합 계				6,531.37	

### 참고4 소요예산 현황

#### ○ 세부 사업별 예산편성(요구) 현황

(단위 : 천원)

연도	확보 현황	자체재원	특별 교부금	서울시 전입금	구청 전입금	기부채납	합계	비고
2017	확보	100,000					100,000	체육관설계비
	예정	1,427,360					1,427,360	급식실및식당
	예정	2,161,971					2,142,800	체육관
합계		3,689,331					3,689,331	

#### ○ 예산 산출내역

(단위 : 천원)

실명	기준 면적	사업비 및 산출근거	예산액	비고
급식실	250	250m <sup>2</sup> × 2,630천원 = 657,500천원	657,500	
학생식당	611	611m <sup>2</sup> × 1,260천원 = 769,860천원	769,860	
1층 필로티	861	861m <sup>2</sup> × 400천원 = 344,400천원	344,400	
체육관 및 강당	861	861m <sup>2</sup> × 2,111천원 = 1,817,571천원	1,817,571	
시설비 및 감리비		1식 × 100,000천원 = 100,000천원	100,000	
합 계			3,689,331	

## 참고5

## 급식시설 세부 내역

### ○ 급식시설 내역

(단위 : m<sup>2</sup>, 명, 천원)

전처리실	조리실	세척실	식품 보관실	소모품 보관실	영양 관리실	편의시설 (휴게실)	보일러실	기타	합계
	151.25	0	6.25		6.25	6.25	5	5	180

### ○ 증축 순위

#### - 급식실 증축 순위

구분	2017	2018	2019	2020	2021	2022
학교명	북가좌초, 성산중 흥은초, 충암고 중암중, 아현초	불광중 성서초	서강초	연신초	신진자동차고	연천중

#### - 체육관 증축 순위

구분	2017	2018	2019	2020	2021
학교명	역촌초	성사중	상신초	연가초	서연중, 갈현초

※ 성서초 : 2016년도 사업대상

### ○ 현 급식시설 활용계획 : 특별교실

## 6. 서울남명초등학교 급식실 및 체육관 증축(변경)

가. 구 분 : 취득(건물 증축)

### 나. 학교현황

- 기관명 : 서울남명초등학교
- 소재지 : 서울특별시 양천구 중앙로23길(신정동)
- 일반현황

(단위 : 명, 실, m<sup>2</sup>)

2017학년도			보유교실 현황(실)					규모(m <sup>2</sup> )		
학급수	학생수	급당인원	일반교실	특별교실	관리실	기타지원	계	부지	연면적	운동장
18(1)	292	16.2	18	15.5	6.5	10	50	11,624	5,553.4	5,900

- 급식시설 현황

(단위 : 명, m<sup>2</sup>)

급식인원			운영방식	배식형태	조리실 설치년도	구조	위치		급식 시설 면적
학생	교직원	합계					조리장	식당	
348	53	401	직영	교실	1997	철근콘크리트	1층	-	155

### 다. 사업배경

- 급식실이 협소하여 HACCP 기준에 적합하지 않아 위생적인 급식 제공 곤란
- 우천 시 체육활동이 어렵고 다양한 특별활동을 위한 공간 부족

### 라. 사업목적

- HACCP 시설 기준에 적합한 안전하고 위생적인 급식환경 조성
- 실내체육활동 활성화 및 쾌적한 교육환경 제공하고 지역주민에게 생활체육 편의시설 제공

## 마. 사업개요

### ○ 사업규모

- 내역 : 총 연면적 1,332㎡  
(1층) 급식실 230㎡, 학생식당 219㎡  
(2층) 체육관 883㎡
- 위치 : 양천구 신정동 653-5, 본관 앞 운동장 서측

### ○ 소요예산 : 총 3,097,840천원

### ○ 예산확보방안

- 확보액 : 110,000천원  
(2017. 교육비특별회계 본예산) 110,000천원(설계비)
- 확보예정액 : 2,987,840천원  
(2017. 교육비특별회계 추가경정 예산 ) 40,000천원(급식실 설계비)  
(2018. 교육비특별회계 본예산) 2,947,840천원(시설비)

### ○ 사업기간 : 2017. 5. ~ 2019. 3.

## 바. 추진경과

- 2008. 11. 서울특별시교육청 체육관증축 재정투자 추진계획
- 2013. 5. 체육관 증축 재정투자 중장기 추진계획 변경
- 2015. 10. 공유재산심의회 심의(체육관 증축)
- 2015. 12. 공유재산 관리계획 의결(체육관 증축)
- 2016. 12. 2017. 교육비특별회계 본예산 편성
- 2017. 2. 남명초 체육관 증축에 따른 급식시설 증축 병행 타당성 검토  
(검토결과) 급식실 병행 증축 추진
- 2017. 5. 2017. 교육비특별회계 추가경정예산 편성
- 2017. 12. 2018. 교육비특별회계 본예산 편성

## 사. 관리계획 변경내역

(단위 : m<sup>2</sup>, 명, 천원)

구 분	당 초	변 경	증 감	증감사유
세부용도	체육관	급식시설 및 체육관	급식시설	급식실, 체육관 병행 증축
총 수	2	2	0	
연 면 적	883	1,332	449	
예 산 액	2,217,000	3,097,840	880,840	

### 아. 특이사항

- 추가 사업추진 소요예산 : 750,000천원
  - 연결통로 및 태양광 300,000천원
  - 기존 급식실 리모델링비 200,000천원
  - 체육관 내부비품비 30,000천원
  - 급식실기구비 220,000천원
- 기존 급식실 활용 방안 : 특별실 및 회의실

### 자. 향후 처리사항

- 2017. 5. 설계
- 2017. 5. 2017. 교육비특별회계 추가경정예산 편성 요구
- 2017. 8. 2018. 교육비특별회계 본예산 편성 요구
- 2018. 3. 공사
- 2019. 3. 준공

### 차. 사업완료 후 개선되는 사항

- 실내 체육활동의 기회 제공, 학생들의 특기적성 및 체력향상 기여
- HACCP 시설 기준에 적합한 안전하고 위생적인 급식환경 조성

## 카. 기타 참고자료

- 위치도 및 현황도
- 건물현황
- 소요예산 현황
- 급식시설 현황

# 참고1 위치도 및 현황도

## □ 위치도

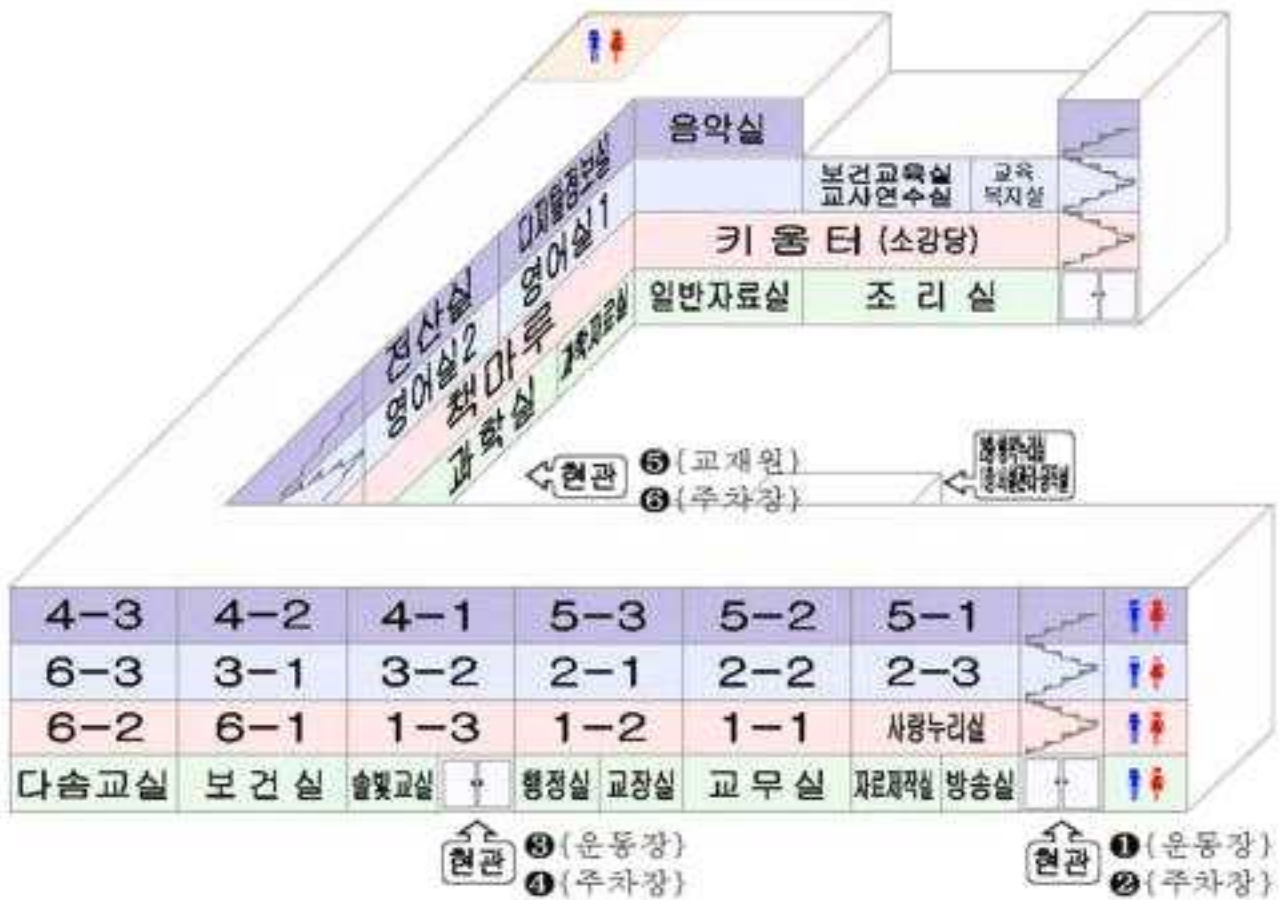


## □ 현황도



## 참고2

### 교실배치도



## 참고3

### 건물현황

(단위 : m<sup>2</sup>)

연번	건물명	건축연도	구조	연면적	안전등급
1	본관동	1991	철근콘크리트	5,553.4	B



## 참고4

### 소요예산 현황

#### ○ 세부 사업별 예산편성(요구) 현황

(단위 : 천원)

연도	확보 현황	자체재원	특별 교부금	서울시 전입금	구청 전입금	기부채납	합계	비고
2017	확보	110,000					110,000	설계비
	예정	40,000					40,000	설계비
2018	예정	2,947,840					2,947,840	시설비
합계		3,097,840					3,097,840	

#### ○ 예산 산출내역

(단위 : 천원)

실명	기준 면적	사업비 및 산출근거	예산액	비고
조리실	230	230㎡ × 2,630천원	604,900	
식당	219	219㎡ × 1,260천원	275,940	
체육관	883	883㎡ × 2,511천원	2,217,000	
합 계			3,097,840	

## 참고6

### 급식시설 세부 내역

#### ○ 급식시설 내역

(단위 : ㎡, 명, 천원)

전처리실	조리실	세척실	식품 보관실	소모품 보관실	영양 관리실	편의시설 (휴게실)	보일러실	기타	합계
-	115	-	9	-	9	14	8	-	155

#### ○ 증축 순위

－ 급식실 증축 순위

구분	2017	2018	2019	2020	2021	2022
학교명	신화중 신정여상	신원중 신기초	염창중 등명중	강서고 계남초	백석초 목원초	신남초 갈산초

－ 체육관 증축 순위

구분	2017	2018	2019	2020
학교명	등현초, 신곡초, 양동초	등명초, 방화초, 월촌중	강신초 등명중	등서초 양명초

※ 남명초 : 2016년도 체육관 증축대상

○ 현 급식시설 활용계획 : 특별실 및 회의실

## 7. 서울등현초등학교 급식실 및 체육관 증축

가. 구 분 : 취득(건물 증축)

### 나. 학교현황

- 기관명 : 서울등현초등학교
- 소재지 : 서울특별시 강서구 화곡로65길 124(등촌동)
- 일반현황

(단위 : 명, 실, m<sup>2</sup>)

2017학년도			보유교실 현황(실)					규모(m <sup>2</sup> )		
학급수	학생수	급당 인원	일반 교실	특별 교실	관리실	기타 지원	계	부지	연면적	운동장
30	697	23	30	2	21	5	58	11,318	6,958	4,200

- 급식시설 현황

(단위 : 명, m<sup>2</sup>)

급식인원			운영 방식	배식 형태	조리실 설치년도	구 조	위치		급식 시설 면적
학생	교직원	합계					조리장	식당	
698	56	754	직영	교실	1995	철근 콘크리트조	교사동	-	151

### 다. 사업배경

- 급식실이 협소하여 HACCP 기준에 적합하지 않아 위생적인 급식 제공 곤란
- 우천 시 체육활동이 어렵고 다양한 특별활동을 위한 공간 부족

### 라. 사업목적

- HACCP 시설 기준에 적합한 안전하고 위생적인 급식환경 조성
- 실내체육활동 활성화 및 쾌적한 교육환경 제공하고 지역주민에게 생활체육 편의시설 제공

## 마. 사업개요

- 사업규모
  - 내역 : 총 연면적 1,571m<sup>2</sup>  
(1층) 급식실 230m<sup>2</sup>, 학생식당 419m<sup>2</sup> 총649m<sup>2</sup>  
(2층) 체육관 922m<sup>2</sup>
  - 위치 : 강서구 등촌3동 702-5번지, 운동장 동측
- 소요예산 : 총 3,447,840천원
- 예산확보방안
  - 확보액 : 110,000천원  
(2017. 교육비특별회계 본예산) 110,000천원 (설계비)
  - 확보예정액 : 3,337,840천원  
(2017. 교육비특별회계 추가경정예산) 40,000천원(급식실 설계비)  
(2018. 교육비특별회계 본예산) 3,297,840천원(시설비)
- 사업기간 : 2017. 5.~2019. 3

## 바. 추진경과

- 2008. 11. 서울특별시교육청 체육관증축 재정투자 추진계획
- 2013. 5. 체육관 증축 재정투자 중장기 추진계획 변경
- 2016. 12. 2017. 교육비특별회계 본예산 편성
- 2017. 2. 등현초 체육관 증축추진에 따른 급식시설 증축병행 타당성 검토 : 동시 추진 타당함

## 사. 관리계획 변경사항 : 해당 없음

## 아. 특이사항

- 추가 사업추진 소요예산 : 800,000천원
  - 연결통로 및 태양광 : 300,000천원
  - 기존 급식실 리모델링비 : 250,000천원
  - 내부비품비 : 30,000천원
  - 급식실기구비 : 220,000천원

- 기존 급식실 활용 방안 : 특별교실

#### 자. 향후 처리사항

- 2017. 5. 설계
- 2017. 5. 2017. 교육비특별회계 추가경정예산 편성 요구
- 2017. 10. 2018. 교육비특별회계 본예산 편성 요구
- 2018. 3. 공사
- 2019. 3. 준공

#### 차. 사업완료 후 개선되는 사항

- HACCP 시설 기준에 적합한 안전하고 위생적인 급식환경 및 쾌적한 학생 식사환경 조성
- 실내 체육활동의 기회 제공, 학생들의 특기적성 및 체력향상 기여

#### 카. 기타 참고자료

- 위치도 및 현황도
- 교실배치도
- 건물현황
- 소요예산 현황
- 급식시설 현황
- 기타 사업추진 관련 사항

# 참고1

# 위치도 및 현황도

## □ 위치도

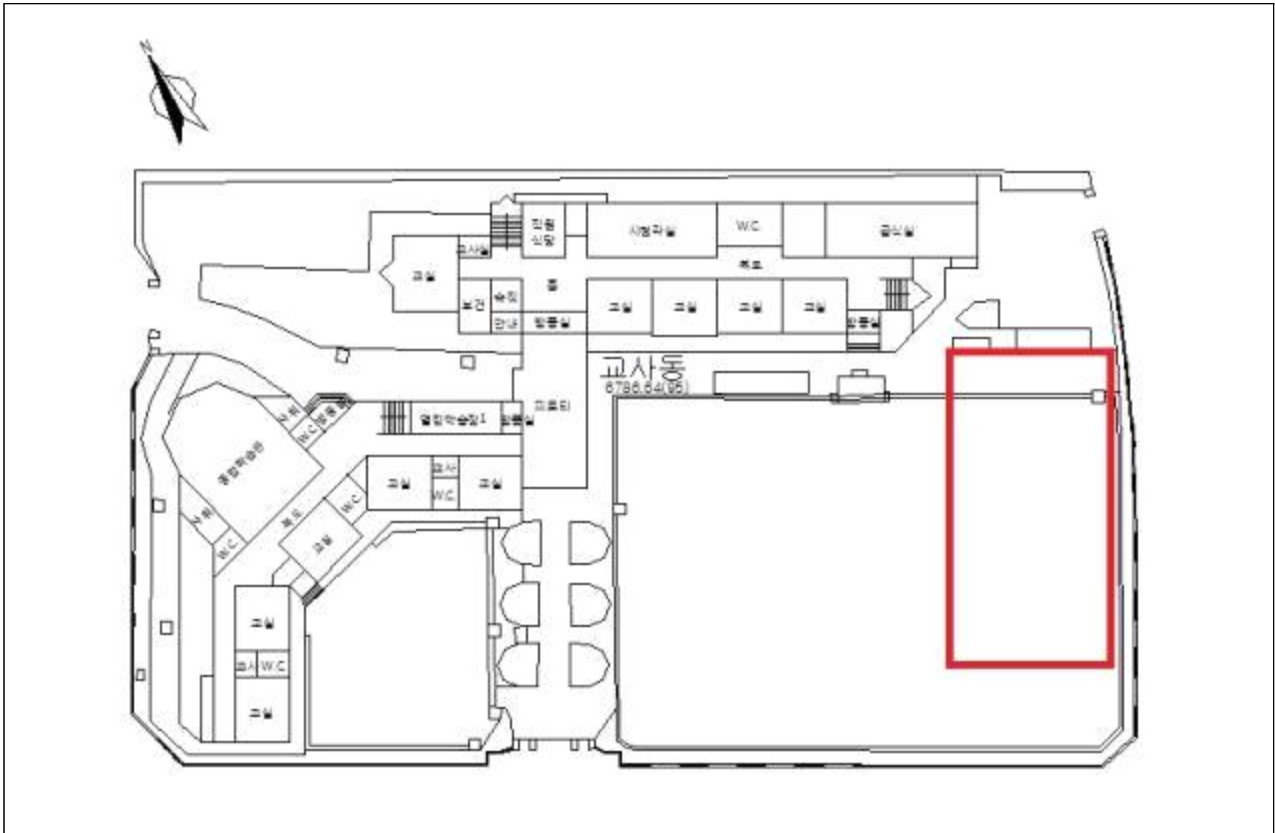


## □ 현황도



## 참고2

### 교실배치도



## 참고3

### 건물현황

(단위 : m<sup>2</sup>)

연번	건물명	건축연도	구조	연면적	안전등급
1	교사동	1995	철근콘크리트조	6,958	A

## 참고4

### 소요예산 현황

#### ○ 세부 사업별 예산편성(요구) 현황

(단위 : 천원)

연도	확보 현황	자체재원	특별 교부금	서울시 전입금	구청 전입금	기부채납	합계	비고
2017	확보	110,000					110,000	설계비
	예정	40,000					40,000	설계비
2018	예정	3,297,840					3,297,840	시설비
합계		3,447,840					3,447,840	

#### ○ 예산 산출내역

(단위 : 천원)

실명	기준면적	사업비 및 산출근거	예산액	비고
조리실	230	230㎡ x 2,630	604,900	
식당	419	419㎡ x 1,260	527,940	
체육관	922	922㎡ x 2,511	2,315,000	
합 계			3,447,840	

## 참고5

### 급식시설 세부 내역

#### ○ 급식시설 내역

(단위 : ㎡, 명, 천원)

전처리실	조리실	세척실	식품 보관실	소모품 보관실	영양 관리실	편의시설 (휴게실)	보일러실	기타	합계
	112		9	0	6	7	15	2	151



○ 증축 순위

－ 급식실 증축 순위

구분	2017	2018	2019	2020	2021	2022
학교명	신화중 신정여상	신원중 신기초	염창중 등명중	강서고 계남초	백석초 목원초	신남초 갈산초

－ 체육관 증축 순위

구분	2017	2018	2019	2020
학교명	등현초, 신곡초, 양동초	등명초, 방화초, 월촌중	강신초 등명중	등서초 양명초

○ 현 급식시설 활용계획 : 특별교실

## 참고6 기타 사업추진 관련 사항

- 사업장 내 공사가 진행될 경우 학생과 교직원의 건강 및 안전에 문제가 발생되지 않도록 낙하물 안전벽, 계측기 설치를 사업자에 요구
- 공사현장에 헨스와 통제요원을 배치하여 안전관리 및 등하교 시간에는 가급적 공사차량 출입은 자제하도록 요구
- 학생 등·하교 보행로 및 차로 분리 및 운동장에 헨스 설치
- 추후 외부 색상과 배치계획 재협의

## 8. 서울왕복초등학교 급식실 및 체육관 증축(변경)

가. 구 분 : 취득(건물 증축)

### 나. 학교현황

- 기관명 : 서울왕복초등학교
- 소재지 : 서울특별시 강남구 광평로 31길74(수서동)
- 일반현황

(단위 : 명, 실, m<sup>2</sup>)

2017학년도			보유교실 현황					규 모		
학급수	학생수	급당 인원	일반 교실	특별 교실	관리실	기타 지원	계	부지	연면적	운동장
31	753	24.2	32	9	5	8	54	10,708	6,642.6	3,104

- 급식시설 현황

(단위 : 명, m<sup>2</sup>)

급식인원			운영 방식	배식 형태	조리실 설치년도	구 조	위치		급식 시설 면적
학생	교직원	합계					조리장	식당	
753	65	818	직영	교실	2008	철근 콘크리트	본관1층	-	214

### 다. 사업배경

- 급식실이 협소하여 HACCP 기준에 적합하지 않아 위생적인 급식 제공 곤란
- 우천 시 체육활동이 어렵고 다양한 특별활동을 위한 공간 부족

### 라. 사업목적

- HACCP 시설 기준에 적합한 안전하고 위생적인 급식환경 조성
- 실내체육활동 활성화 및 쾌적한 교육환경 제공하고 지역주민에게 생활체육 편의시설 제공

## 마. 사업개요

### ○ 사업규모

- 내역 : 총 연면적1,594m<sup>2</sup>  
 (1층) 필로티  
 (2층) 조리실 230m<sup>2</sup>, 식당 442m<sup>2</sup>, 총672m<sup>2</sup>  
 (3층) 체육관 922m<sup>2</sup>
- 위치 : 강남구 수서동 745, 교문 입구

### ○ 소요예산 : 총3,476,962천원

### ○ 예산확보방안

- 확보액 : 총110,000천원  
 (2017. 교육비특별회계 본예산) 110,000천원(체육관 설계비)
- 확보예정액 : 총3,366,962천원  
 (2017. 교육비특별회계 추가경정예산) 46,473천원(급식실 설계비)  
 (2018. 교육비특별회계 본예산) 3,320,489(시설비)

### ○ 사업기간 : 2017. 5. ~ 2018. 12.

## 바. 추진경과

- 2010. 9. 공유재산심의회 심의(다목적 강당 증축)
- 2010. 10. 공유재산 관리계획 의결(다목적 강당 증축)
- 2012. 3. 서울시교육청 체육관 증축 재정투자 중장기 추진계획
- 2016. 9. 체육관 중장기 계획에 의거 2017년 증축 계획 수립

## 사. 관리계획 변경내역

(단위 : m<sup>2</sup>, 명, 천원)

구 분	당 초	변 경	증 감	증감사유
세부용도	체육관	체육관 및 급식실	-	체육관 증축 시 급식실 병행 증축
총 수	2	3	1	
연 면 적	922	1,594	672	
예 산 액	2,212,000	3,476,962	1,294,962	

## 아. 특이사항

- 내부비품비 : (급식실) 200,000천원, (체육관) 30,000천원
- 필로티 활용 방안 : 주차장 및 놀이시설

## 자. 향후 처리사항

- 2017. 5. 2017. 교육비특별회계 추가경정 예산 편성 요구
- 2017. 9. 설계
- 2018. 3. 공사
- 2018. 12. 준공

## 차. 사업완료 후 개선되는 사항

- 위생적인 급식환경 조성으로 급식품질 향상 기여
- 학생 및 지역주민의 생활체육 공간 마련을 통해 국민 건강 복지 증진에 기여

## 카. 기타 참고자료

- 위치도 및 현황도
- 교실배치도
- 건물현황
- 소요예산 현황
- 급식시설 현황

# 참고1 위치도 및 현황도

## □ 위치도



## □ 현황도



## 참고2

## 교실배치도

### 뒤 주차장

4층	계단	6-4	6-5	교과실 (영어)	화장실	강당					
3층		6-1	6-2	6-3	화장실	4-2	자료실				
2층		1-4	1-5	교과2실	화장실	2-6	교과연구실 방과후업무				
1층		전자도서실		1-1	화장실	1-2	교과연구실 녹색(명예경찰)				
교 재 원						생태연못		1-3	2-5	4-1	4-3
창 고											
주차장						급식실		돌봄교실	2-4	3-5	4-4
								계단			
		엘리베이터									
1층	예절실	교무실	현관	행정실	교장실	서고	화장실	시설관리실 인쇄실	숙직실		
2층	교과1실	교과실		컴퓨터실	방송실		화장실	보건실		2층	
3층	과학실	학습도움실		2-1	2-2		화장실	2-3		3층	
4층	3-1	교사연구실		3-2	3-3		화장실	3-4		4층	
5층	5-1	어학실	계단	5-2	5-3		화장실	5-4		5층	

### 구경대

## 운 동 장

### 참고3 건물현황

(단위 : m<sup>2</sup>)

연번	건물명	건축연도	구조	연면적	안전등급
1	본관동	1992	철근콘크리트	6,570.6	B
2	창고	1992	조적조	72.0	B
합계				6,642.6	

### 참고4 소요예산 현황

#### ○ 세부 사업별 예산편성(요구) 현황

(단위 : 천원)

연도	확보 현황	자체재원	특별 교부금	서울시 전입금	구청 전입금	기부채납	합계	비고
2017	확보	110,000					110,000	체육관 설계비
	예정	46,473					46,473	급식실 설계비
2018	예정	2,235,142					2,235,142	체육관 시설비
		1,115,347					1,115,347	급식실 시설비
		3,506,962					3,506,962	

#### ○ 예산 산출내역

(단위 : 천원)

실명	기준 면적	사업비 및 산출근거	예산액	비고
급식실	672	- 조리장 : 230m <sup>2</sup> × 2,630천원=604,900 - 식 당 : 442m <sup>2</sup> × 1,260천원=556,920	1,161,820	
체육관	922	- 체육관 : 922m <sup>2</sup> × 2,511천원=2,315,142 - 비품비 : 30,000천원	2,345,142	
합 계			3,506,962	

## 참고5

## 급식시설 세부 내역

### ○ 급식시설 내역

(단위 : m<sup>2</sup>, 명, 천원)

전처리실	조리실	세척실	식품 보관실	소모품 보관실	영양 관리실	편의시설 (휴게실)	보일러실	기타	합계
57	45	31	4	8	11	24	9	25	214

### ○ 증축 순위

#### － 급식실 증축 순위

구분	2017	2018	2019
학교명	신사중, 압구정중, 역삼중	신중초, 대치중	경기여고, 서울전자고

#### － 체육관 증축 순위

구분	2017	2018	2019	2020	2021
학교명	원촌초 왕복초 이수중 반포중	대청초 청담초 신구중 경원중	역삼초 반포초 방배중	수서초 개포초 개원초 서초중	서울 전자고

### ○ 현 급식실 활용계획 : 특별교실



## 9. 이수중학교 급식실 및 체육관 증축

가. 구 분 : 취득(건물증축)

### 나. 학교현황

- 기 관 명 : 이수중학교
- 소 재 지 : 서울특별시 서초구 방배중앙로 3길 32(방배동)
- 일반현황

(단위 : 명, 실, m<sup>2</sup>)

2017학년도			보유교실 현황(실)					규 모(m <sup>2</sup> )		
학급수	학생수	급당 인원	일반 교실	특별 교실	관리실	기타 지원	계	부지	연면적	운동장
21	538	25.62	21	10	18	24	73	14,833.7	7,080.35	6,100

- 급식시설 현황

(단위 : 명, m<sup>2</sup>)

급식인원			운영 방식	배식 형태	조리실 설치년도	구 조	위치		급식 시설 면적
학생	교직원	합계					조리장	식당	
538	55	593	직영	식당	2000	철근 콘크리트	본관1층	별관1층	조리장(135) 식당(330)

### 다. 사업배경

- 급식실이 협소하여 HACCP 기준에 적합하지 않아 위생적인 급식 제공 곤란
- 우천 시 체육활동이 어렵고 다양한 특별활동을 위한 공간 부족

### 라. 사업목적

- HACCP 시설 기준에 적합한 안전하고 위생적인 급식환경 조성
- 실내체육활동 활성화 및 쾌적한 교육환경 제공하고 지역주민에게 생활체육 편의시설 제공

## 마. 사업개요

### ○ 사업규모

- 내역 : 총 연면적1,557m<sup>2</sup>  
(1층) 필로티(주차장)  
(2층) 조리실 230m<sup>2</sup>, 식당 333m<sup>2</sup> 총563m<sup>2</sup>  
(3층) 강당 겸 체육관 994m<sup>2</sup>
- 위치 : 서초구 방배2동 974-22, 별관 남쪽

### ○ 소요예산 : 총 3,550,729천원

### ○ 예산확보방안

- 확보액 : 110,000천원  
(2017. 교육비특별회계 본예산) 110,000천원(체육관 설계비)
- 확보예정액 : 3,440,729천원  
(2017. 교육비특별회계 추가경정예산) 40,990천원(급식실 설계비)  
(2018. 교육비특별회계 본예산) 3,399,739천원(시설비)

### ○ 사업기간 : 2017. 5. ~ 2018. 12.

## 바. 추진경과

- 2012. 3. 서울시교육청 체육관 증축 재정투자 중장기 추진계획
- 2016. 9. 체육관 중장기 계획에 의거 2017년 증축 계획 수립

## 사. 관리계획 변경내역 : 해당 없음

## 아. 특이사항

- 급식실 내부비품비 : 200,000천원

## 자. 향후 처리사항

- 2017. 5. 2017. 교육비특별회계 추가경정 예산 편성 요구
- 2017. 9. 설계
- 2018. 3. 공사
- 2018. 12. 공사 및 준공

#### 차. 사업완료 후 개선되는 사항

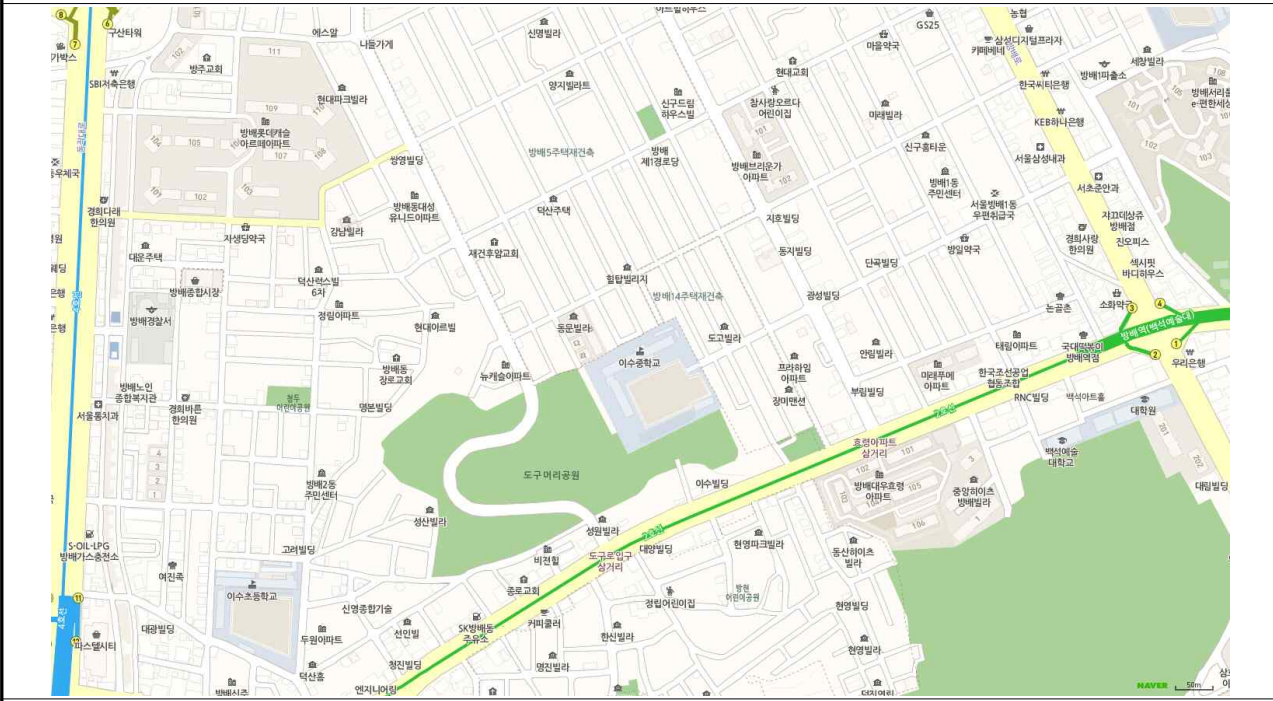
- 위생적인 급식환경 조성으로 급식품질 향상 기여
- 학생 및 지역주민의 생활체육 공간 마련을 통해 국민 건강 복지 증진에 기여

#### 카. 기타 참고자료

- 위치도 및 현황도
- 교실배치도
- 건물현황
- 소요예산 현황
- 급식시설 현황

# 참고1 위치도 및 현황도

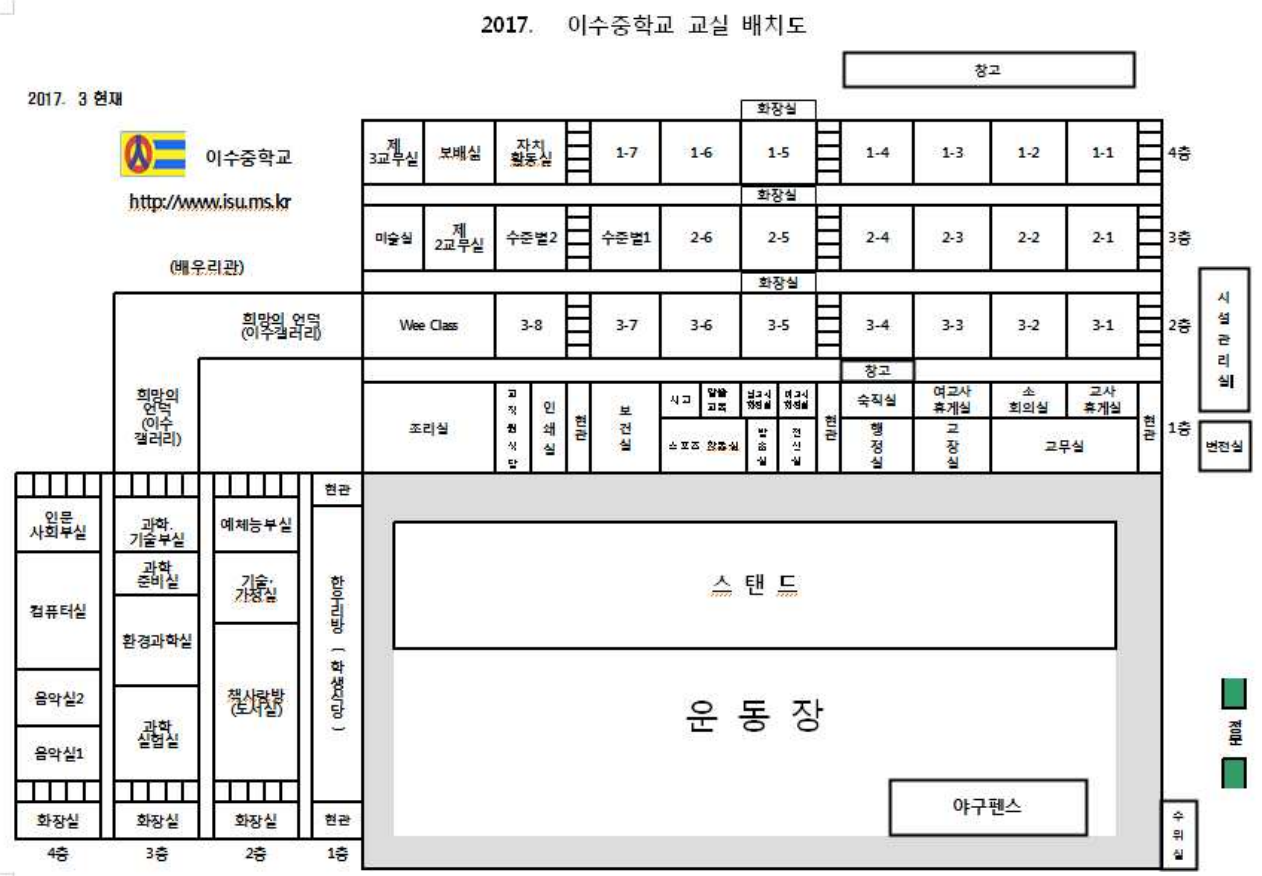
## □ 위치도



## □ 현황도



## 참고2 교실배치도



## 참고3 건물현황

(단위 : m<sup>2</sup>)

연번	건물명	건축연도	구조	연면적	안전등급
1	교사동(본관)	1982	철근콘크리트	4,644.96	B
2	교사동(별관)	1984	철근콘크리트	2,013.75	B
3	수위실	1997	조적조	15.34	
4	창고	2000	조적조	23.30	
5	창고	1986	조적조	36	
6	창고	1982	조적조	36	
7	창고	1982	조적조	36	
8	야구부연습실	1984	철골조	275	B
합 계				7,080.35	

## 참고4

### 소요예산 현황

#### ○ 세부 사업별 예산편성(요구) 현황

(단위 : 천원)

연도	확보 현황	자체재원	특별 교부금	서울시 전입금	구청 전입금	기부 채납	합계	비고
2017	확보	110,000					110,000	체육관 설계비
	예정	40,990					40,990	급식실 설계비
2018	예정	2,415,934					2,415,934	체육관 시설비
	예정	983,805					983,805	급식실 시설비
합 계		3,550,729					3,550,729	

#### ○ 예산 산출내역

(단위 : 천원)

실명	기준 면적	사업비 및 산출근거	예산액	비고
급식실	563	- 조리장 : 230㎡ × 2,630천원 - 식 당 : 333.25 × 1,260천원	1,024,795	
체육관	994	- 체육관 ㎡당 2,511천원, 비품비 30,000천원	2,525,934	
합 계			3,550,729	

## 참고5

### 급식시설 세부 내역

#### ○ 급식시설 내역

(단위 : ㎡, 명, 천원)

전처리실	조리실	세척실	식품 보관실	소모품 보관실	영양 관리실	편의시설 (휴게실)	보일러실	기타	합계
15	44	20	5		14	14	9	14	135

○ 증축 순위

－ 급식실 증축 순위

구분	2017	2018	2019
학교명	신사중, 압구정중, 역삼중	신중초, 대치중	경기여고, 서울전자고

－ 체육관 증축 순위

구분	2017	2018	2019	2020	2021
학교명	원촌초 왕복초 <b>이수중</b> 반포중	대청초 청담초 신구중 경원중	역삼초 반포초 방배중	수서초 개포초 개원초 서초중	서울 전자고

○ 현 급식시설 활용계획 : 특별교실