

「승객의 안전과 편의를 생각하는 기업」

---

# 주요 업무 보고

2022. 2.

서울도시철도엔지니어링(주)

# I. 일반 현황

## 1

### 운영 현황

#### 설립근거

- 지방공기업법 제54조(다른 법인에 대한 출자)
- 도시철도공사 설립 및 운영에 관한 조례 제21조(사업의 범위) 제3항
- 희망퇴직 및 자회사 설립·운영계획 수립('08.09.29)
- 서울도시철도 자회사 설립 승인('08.12.18, 서울시 재정담당관)

#### 임무

- 서울교통공사 1~8호선 역사 및 차량기지 시설관리
- 서울교통공사 1~8호선 유실물센터 및 물품보관함 등 운영

#### 연혁

- '08.12.18 : 자회사 설립 승인(서울시 재정담당관-10831호)
- '08.12.30 : 법인 설립등기(서울중앙지법)
- '09.01.01 : 서울도시철도엔지니어링(주) 사업자 등록
- '09.03.06 : 도시철도업무 위탁운영 협약 체결,  
희망퇴직자 임금 및 고용보장 협약 체결
- '16.09.01 : 전동차 및 궤도보수 분야 공사로 업무 전환
- '18.04.01 : 1~4호선 유지보수 업무 수탁 계약
- '18.09.13 : 물품보관함·전달함(해피박스) 업무위·수탁 협약
- '20.01.01 : 1~4호선 차량기지 및 별관 시설관리업무 수탁 계약
- '21.04.23 : 5~8호선 조명 및 콘센트 시설관리업무 수탁 계약
- '21.10.01 : 5~8호선 기지경비분야 업무 이관

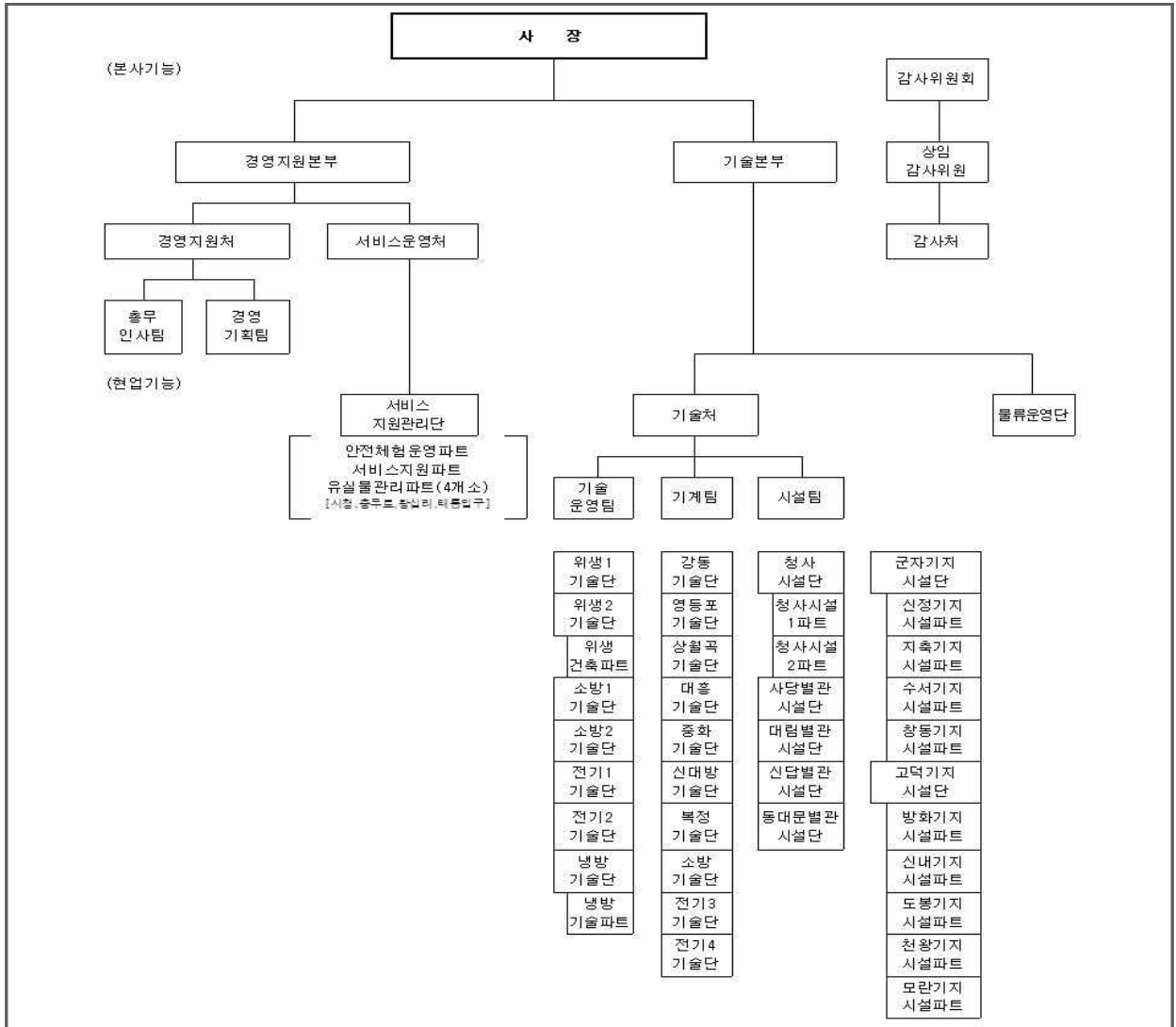
자 본 금 — 8.3억원

## 2

# 조직 및 정원

### □ 조 직

○ 사 장, 감사위원회, 2본부, 4처, 5팀, 26단, 19파트



□ 정 원 : 443명 (현원 440명 - '22.01.20 기준)

구 분	총계	본 사			현 업				비고
		소계	임원	직원	소계	시설물 관리	유실물·체험관	물류 운영	
정 원	443	17	4	13	426	383	23	20	
현 원 (기간제)	440 (30)	19	4	15	421	379 (18)	21	21 (12)	

## Ⅱ. '21년 경영실적

### □ 재무상태

(단위 : 백만원)

자 산			부 채 및 자 본				
구 분	2021	2020	증감	구 분	2021	2020	증감
계	9,480	9,760	△280	계	9,480	9,760	△280
유동자산	8,700	8,954	△254	부 채	2,949	3,118	△169
비유동자산	780	806	△26	자 본	6,531	6,642	△111

○ 자 산 : 280백만원 감소

- 현금 및 현금성자산 431백만원, 미수금 3백만원 감소
- 매출채권 및 선급비용 등 180백만원 증가
- 유형자산 등 비유동자산 26백만원 감소

○ 부 채 : 169백만원 감소

- 미지급금 및 예수금 149백만원 감소, 미지급비용 122백만원 증가
- 퇴직급여충당부채 등 비유동부채 142백만원 감소

○ 자 본 : 111백만원 감소

- 당기순익 2,189백만원 발생 및 배당금 2,300백만원 지급

### □ 경영성과

(단위 : 백만원)

비 용			수 익				
구 분	2021	2020	증감	구 분	2021	2020	증감
비용 계	29,967	28,945	1,022	수익 계	32,156	32,645	△489
영업비용	29,961	28,940	1,021	영업수익	32,012	32,529	△517
영업외비용	6	5	1	영업외수익	144	116	28
(당기순익)	2,189	3,700	△1,511				

○ 비 용 : 1,022백만원 증가

- (영업비용) 인건비 436백만원 증가, 소모품비 등 경비 585백만원 증가
- (영업외비용) 잡손실 등 1백만원 증가

○ 수 익 : 489백만원 감소

- (영업수익) 운영사업수익 517백만원 감소
- (영업외수익) 잡이익 등 28백만원 증가

○ 당기순이익 : 전년 대비 1,511백만원 감소

# Ⅲ. '22년 경영목표

## 1 경영목표

### □ 추진전략 및 추진방향

비전	기술력 향상과 안전을 최우선으로 지향하는 서울도시철도ENG 구현		
경영 목표	산업안전보건관리 생활화	생산적인 노사 문화	경영개선을 통한 업무능률 혁신
전략 과제	<ul style="list-style-type: none"> <li>인적 중심의 안전시스템 고도화</li> <li>안전활동 체질화로 재해 사전예방</li> <li>안전사고 최소화 사업장 구현</li> </ul>	<ul style="list-style-type: none"> <li>소통과 공감의 조직문화 구현</li> <li>참여형 노사관계</li> <li>최적화된 일터 만들기</li> </ul>	<ul style="list-style-type: none"> <li>수탁업무 무한품질 보장</li> <li>기술의 전문화 및 기술력 확대</li> <li>사업영역 확대로 수입 증대</li> </ul>

### □ 핵심 성과지표

경영목표	지 표 명	'21년 실적	'22년 목표	비 고
안전관리 생활화	안전사고 최소화	1건	1건	
	5중 안전방호벽 훈련 실시 등	-	-	코로나19에 따른 잠정 연기
진취적 경영개선	고객만족도 향상	87점	88.5점	행안부 평가기준
	고장 처리 달성률	99.7%	99.7%	성과평가 기준
소통과 상생의 기업 문화	참여형 노사관계	23회	25회	노사 간담회 등
	무분규 달성	0건	0건	

## 2

## 2022년 예산

(단위 : 백만원)

구 분		'22년 예산 (A)	'21년 예산 (B)	증 감 (A-B)	비 고 (%)	
수입 예산	합 계	34,064	32,745	1,319	104%	
	영업 수익	소 계	32,493	32,642	△149	
		수탁사업	28,500	30,137	△1,637	· 과업내용 변경 사항 반영 (시설, 경비 등)
		수익사업	3,993	2,505	1,488	· 물류사업 정상화 운영 수익 반영
	영업외 수익	소 계	40	103	△63	
		이자수익	30	30	-	
		잡 이 익	10	73	△63	
	이 월 금	1,531	-	1,531		
	지출 예산	합 계	34,064	32,745	1,319	104%
		영업 비용	소 계	33,160	31,394	1,766
인 건 비			24,023	24,952	△929	· 정원 451명
경 비			9,137	6,442	2,695	· 임대료, 투자비 등 반영 (물품보관함)
영업외비용		6	6	-		
예 비 비		320	840	△520	· 정원현차 예비비 등	
자본예산		578	505	73	· 공기구비품 등	

# IV. 주요 업무계획

1

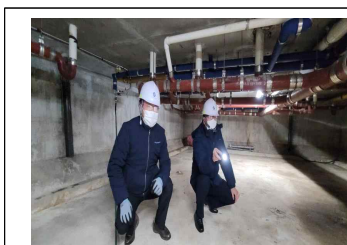
## 현장 안전보건시스템 강화

### □ 중대재해 예방을 위한 안전·보건관리체계 강화

- 산업안전보건법·중대재해처벌법에서 정한 법률적 의무사항 이행
  - 안전·보건목표 및 경영방침 설정, 중대재해 발생 대응매뉴얼 마련
  - 안전·보건업무 관리 전담조직 편제(중대재해대책반T/F)
  - 산업안전보건위원회 운영을 통한 노사간 안전·보건 관련 현안 환류
- 현장 안전·보건 점검 및 위험성평가 활동 강화
  - 상·하반기 종합안전·보건점검 및 분야별 안전점검 실시
  - 연중 위험성평가 실시 및 도출된 위험 공정에 대한 안전보건조치 마련

### □ 분야별 위험요소 발굴을 통한 잠재적 중대재해요인 제거

- 작업 별 위험요인에 대한 사전분석 및 안전대책 시행
    - 시설유지보수작업(전기·위생·소방·냉방)에 대한 작업절차 및 매뉴얼 정비
    - 작업자 안전을 위한 안전보호구 구매·지급 확대
  - 밀폐공간 유해물질 제거장치 설치
    - 역 사 : 30개소(2021년 완료)
    - 내 용 : 밀폐공간(정화조실) 작업 시 질식사고 방지를 위한 안전대책 시행
  - 안전확보를 위한 측정장비 구매
    - 내 용 : 밀폐공간(정화조실, CO<sub>2</sub>실 등) 작업시 중대재해 사고를 미연에 방지하고 안전확보를 위한 측정장비 구매
- ※ 복합측정기, 환선경보기, 접지저항, 이산화탄소 측정기, 다기능계측기, 안전사다리



안전·보건점검 전개



분야별 위험성평가 실시



측정장비 계측기

## 2

## 진취적 경영 개선

- 시설물 정상기능 유지를 위한 노력
  - 8호선 남위례역 개통에 따른 시설물 사전점검 시행
    - 내 용 : 역사 개통 전 시설물 사전점검을 통한 관련부서와 협조하여 보완·미비사항 조치를 통한 정상화 기여
  - 1~8호선 시설물(전기, 소방 등) 정상기능 유지 확보
  
- 고객 만족도 향상을 위한 서비스 제공
  - 유실물 접수 및 처리(분실고객에게 적극 인계)
  - 현금등 귀중품의 신속한 경찰인계하고 보관기간 경과품은 관계법에 의거 인계 및 양여
  - 업무종료 이후 시간대 물품보관함 이용하여 유실물 인도 서비스 제공
  
- 생활 속 안전 습득을 위한 시민안전체험·홍보관 운영
  - 가상현실(VR) 체험을 통한 역사 및 전동차 내 화재발생시 요령 안내
  - 안전관련 게임 및 심폐소생술체험 등으로 위기관리 대응 교육
  - 덕후역 대합실 운영을 통해 체험·홍보관과 연계한 복합 커뮤니티 문화공간 운영
  - 코로나19로 인한 비대면식(온라인접속) 운영



남위례역 시설물 사전점검



유실물 인계



가상현실(VR) 체험



심폐소생술 체험



**물품보관함 사업**

○ **시설운영현황**

(`22.01.20. 기준)

구 분	계	지하철	서울식물원	비 고
물품보관함	5,625칸 (351개소)	5,639칸	86칸	'18년 9월 운영 시작

○ **운영내용**

- 물품보관 서비스(약관에 게시된 보관금지 물품 보관불가)
- 시간별 요금 부과, 월단위 장기보관 서비스 제공
- 지하철 유실물센터 영업시간외 물품보관함 연계 유실물 인계 서비스

**생활물류센터 사업**

○ **시설운영현황**

(`22.01.20. 기준)

구 분	계	단기보관센터	장기보관센터	비 고
생활물류센터	20개소	7개소 (홍대, 명동 등)	13개소 (답십리, 반포 등)	'19년 11월 운영 시작

※ COVID-19 로 인해 단기보관센터 7개소 임시 운영중지

○ **운영내용**

- 보관서비스 : 고객 물품 단기, 장기 보관



물품보관함



생활물류센터-홍대입구역



생활물류센터-이수역

### 3

## 소통과 상생의 기업문화 조성

- 직원 근무환경 개선 및 후생복지 증진
  - 근무지 및 휴게공간 환경 개선, 노후비품 교체
  - 근골격계 부담작업 유해요인 조사, 정기·수시 작업환경 측정
  - 화학물질 위험성평가 자료 기반 유해인자 노출 저감대책 수립 및 관리
  - 밀폐공간 작업 프로그램(작업자 특별교육, 작업장 내 산소·유해가스 농도 측정 등)
  - 산업안전보건위원회 운영, 안전보호장구류 지급
  - 선택·맞춤형 종합건강검진 및 임·직원 단체보험 가입
  - 직원 사우회 운영, 연중 휴양소 이용 지원 등
  
- 소통과 공감의 조직문화 구현
  - 노사협의회 및 노사간담회 개최로 참여형 노사 협력관계 구축
  - 현업부서 간담회로 현장의견 청취 및 쟁점사항 사전 해소
  - 직원 화합의 날 행사로 조직 소통 및 직원간 화합 도모
  
- 사회적 책임 구현
  - 사회취약계층에 대한 재능기부 봉사활동
  - 사회복지기관 시설물 보수 및 기부금 전달 등



현장직원간담회



기부금 전달(아동복지시설)



봉사활동(장애인복지시설)