

동행·매력
특별시서울

제324회 시의회 정례회
교 통 위 원 회

SE♥UL M! SOUL

업 무 보 고

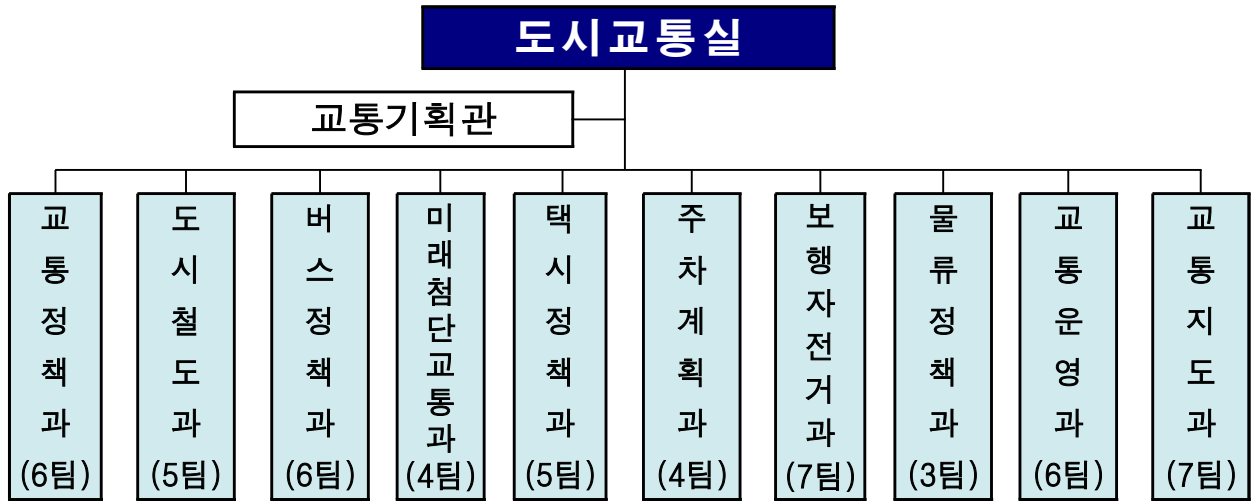
2024. 6.

도 시 교 통 실

I. 기본 현황

조직현황

1실 1관 10과



인력현황

총 314명 (1급 1, 3급 1, 4급 10, 5급 69, 6급 이하 233) (24.5월말 기준)

주요기능

부서명	주요업무
교통정책과	교통정책 총괄, 기후동행카드 운영, 도시철도망 및 광역철도계획 수립, 수도권통합요금 정산 등
도시철도과	서울교통공사 지도감독, 민자철도노선 운영 지도감독, 도시철도 무임손실 국비 확보 등
버스정책과	준공영제 개선, 표준운송원가 산정, 버스 노선관리, 버스 재정지원, 공영차고지 관리 등
미래첨단교통과	자율주행·C-ITS실증사업, TOPIS 운영, UAM, 교통정보 서비스 제공 및 홍보 등
택시정책과	택시정책 수립, 택시운송사업 공급기준 관리, 자동차 대여 및 관리 등
주차계획과	주차계획 수립·조정, 주차수요관리, 공영주차장 관리, 버스터미널 관리 등
보행자전거과	보행환경 개선, 공공자전거 운영 및 자전거 이용환경 개선, 개인형 이동장치 관리 등
물류정책과	물류종합계획 수립, 화물터미널·유통단지 개발, 도시첨단물류단지 조성 등
교통운영과	교통안전(교통사고 사망자 줄이기 대책), 교통소통 개선, 교통안전시설 관리 등
교통지도과	불법 주정차 및 사업용 차량 단속 등

II. 교통 비전

비전체계

미션

매력·동행·안전의 미래교통 혁신도시 서울

비전

편리하고 안전한 교통 환경 조성

핵심 가치

안 전 최우선	편의성 제 고	보 행 친 화	지 속 가 능
---------	---------	---------	---------

목표

대중교통 안전성 강화	효과적인 교통체계 운영	걷고싶은 도시서울 구현	지속가능 미래교통 선도
-------------	--------------	--------------	--------------

전략

 대중교통 이용편의 증진	 효과적인 교통수요관리	 안전한 보행환경 구축	 혁신적 첨단교통수단 도입
 대중교통 안전체계 강화	 원활한 교통소통 유도	 다양한 교통수단 제공	 친환경 교통인프라 구축

주요지표

목표	성과지표	실적		목표	
		2022	2023	2024	
대중교통 안전성 강화	교통약자 이동권				
	- 1역사 1동선 확보	(%)	94.7	96.1	100
	- 저상버스 도입	(대)	4,826	5,064	5,610
	교통사고 사망자(10만명당)	(명/년)	2.3	2.0	1.7
효과적인 교통체계 운영	교통기반시설 확충				
	- 중앙버스전용차로(연장)	(km)	124.2	127.4	128.9
	시민만족도				
	- 지하철	(점)	83.8	85.1	85.4
- 버스	(점)	83.7	83.9	84.0	
- 택시	(점)	82.2	82.8	83.0	
견고싶은 도시서울 구현	교통안전시설물 설치	(누계)	4,022	4,982	5,372
	공공자전거(따릉이)				
	- 대여전수	(천건)	40,949	44,905	45,270
지속가능 미래교통 선도	공무원 청렴도		69.97	58.31	100
	자율주행				
	- 자율주행차량	(대)	7	22	25
	- 자율주행인프라	(km)	122.9	450	740
	친환경버스				
- 전기버스(마을버스 포함)	(대)	1,005	1,343	1,770	
- 수소버스	(대)	40	51	80	

Ⅲ. 주요업무 보고

1. 안전하고 편리한 교통서비스 제공

- ① 기후동행카드 본사업 추진
- ② 지하철 혼잡도 개선
- ③ 지하철 이용편의 제고
- ④ 친환경·저상버스 도입
- ⑤ 장애인 이동수단 확충 및 운영개선

2. 스마트 교통·물류 인프라 구축

- ① 자율주행 선도도시 구현
- ② 비접촉 대중교통 결제(태그리스) 확대 추진
- ③ 스마트 도시물류 기반조성
- ④ 바로녹색결제 다자녀가족 자동감면 구축
- ⑤ 긴급차량 우선신호 시스템 시범도입

3. 안정적인 대중교통 체계 마련

- ① 시내버스 준공영제 20년 혁신 대책 추진
- ② 시내버스 필수공익사업 지정
- ③ 노후 전동차 및 시설 안전강화
- ④ 제2차 택시운송사업발전 시행계획 수립
- ⑤ 법인택시 운송수입금 전액관리제 전수조사

4. 효율적 이동·주차 환경 조성

- ① 개인형 이동장치(PM) 안전관리 대책
- ② 공공자전거 '따릉이' 운영개선 추진
- ③ 방치자전거 수거처리
- ④ 주차장 공유 활성화 및 주택가 공동주차장 확충

붙임 : 서울시 교통안전 체험시설 정기 점검결과 보고

1. 안전하고 편리한 교통서비스 제공

1-1 기후동행카드 본사업 추진

1-2 지하철 혼잡도 개선

1-3 지하철 이용편의 제고

1-4 친환경·저상버스 도입

1-5 장애인 이동수단 확충 및 운영 개선

1-1 기후동행카드 본사업 추진

□ 사업개요

- 주요혜택 : 대중교통(지하철, 버스), 따릉이 등을 30일간 무제한 이용
- 가 격

구 분	일반	청년(만 19~39세)
대중교통(버스, 지하철)	62,000원	55,000원
대중교통 + 따릉이	65,000원	58,000원

※ 청년 할인 혜택(7,000원)은 '24.2.26.(월)부터 시행 중

- 사업기간 : '24. 7. 1. ~ (시범사업 : '24.1.27. ~ 6.30.)

□ 추진현황

- (서비스 범위 확대) 김포골드라인 적용 : '24. 3월
- (이용 편의 제고) 결제가능 수단(신용·체크 카드) 다양화 : '24. 4월
- (문화 시설 할인) 서울시립과학관, 미술관 입장료 연계 할인 : '24. 5월

추진실적('24. 5. 21. 기준)

✓ 누적 판매량 : 135만 7천장

- 모바일 : 756,307장, 실물 : 600,776장 ※ 30일 만료 후 재 충전자 포함

✓ 일 사용자 수 : 평일 약 53~55만명

✓ (기후대응) 기후동행카드 이용자 중 약 4%는 승용차 이용 감소

- 설문조사 결과 반영('24. 3월 표본수 약 2,800명)

✓ (교통복지) 월 평균 3만원의 교통비 절약 및 라이프스타일 변화 유도

- 일 평균 이용횟수는 3.4회로 일반교통카드(2.5회) 대비 높아 교통비 제약 없이 대중교통을 통한 추가 경제·여가활동에 기여

※ 서울연구원 학술용역 중으로 시범사업 성과 발표('24. 6.~ 8.)

□ 추진계획

시기	주요내용
7월	<p>관광권 출시로 내·외국 관광객 맞춤형 서비스 제공</p> <ul style="list-style-type: none"> - 관광 기간과 기호에 따라 선택 가능한 단기권 카드 출시(1일, 2일, 3일, 5일) <hr/> <p>청년 대상 청년 카드 출시·판매</p> <ul style="list-style-type: none"> - 7월 1일(월)부터 만 19~39세 청년 할인금액(55천원, 58천원)으로 충전 ※ 2월 26일(월)부터 6월 30일(일) 청년 사용 금액은 환급 처리 <hr/> <p>서울 대표 디자인 해치를 이용한 신규 카드 2가지 버전 출시</p> <div style="display: flex; justify-content: space-around; align-items: center;">  </div>
9월	<p>일반신용카드 기능과 결합한 기후동행카드 후불 카드 출시</p>
10월 이후	<p>리버버스 포함 권종 출시로 이용 가능 운송수단 다양화</p> <hr/> <p>민간 협력 강화를 통한 기후동행카드 이용 혜택 확대</p> <ul style="list-style-type: none"> - 기후동행카드 이용자 보험료 할인 추진 <hr/> <p>수도권으로 사용범위 단계적 확대 지속</p> <ul style="list-style-type: none"> - 김포, 과천, 고양 등 가능한 운송 수단부터 연계 추진, 참여 도시 확대

1-2 지하철 혼잡도 개선

□ 추진경과

- 「서울 지하철 혼잡도 특별관리대책」 수립 및 추진 : '22. 12. 30. ~
- 「지하철 혼잡도 완화를 위한 증차 추진계획」 수립 : '23. 8. 25.
- 「서울특별시 대중교통 기본 조례」 일부개정 : '24. 3. 26.
 - 대중교통수단 및 대중교통시설의 혼잡도 완화 및 안전관리 대책 수립 규정 신설

□ 추진내용

① 혼잡노선 전동차 증회·증차 추진

- 혼잡시간대 예비열차 활용 전동차 증회 운행 실시
 - 실적 : ('23.4월) 2·3·5호선 각 4회 증회, ('23.10월) 4호선 4회, 7호선 2회 증회, ('24.1월) 4호선 2회 증회, ('24.5월) 4·7호선 각 2회 증회
 - 계획 : 열차 혼잡도 150% 초과 노선 추가 증회 운행 실시(수시, 혼잡도 등 검토)
- 주요 혼잡노선 신규 전동차 증차 추진
 - 실적 : 9호선 8편성 신규 전동차 조기 투입·운행(당초 '24.5월 → 변경 '24.3월)
 - 계획 : 열차 혼잡도 150% 초과 4·7·9호선 대상 신규 전동차 증차* 추진(~'27)
 - * (4호선) 3편성 30칸, (7호선) 1편성 8칸, (9호선) 4편성 24칸

② 혼잡역사 구조 개선 및 안전 관리

- 역사별 혼잡 발생구역에 대한 공간 확장 및 구조 개선 등 맞춤형 대책 추진
 - 실적 : 개집포기 확장(잠실), 환승계단 단차 개선(사당), 환승계단 개량(천호) 등 실시('23)
 - 계획 : '노후역사 리모델링' 연계* 역사별 맞춤형 대책 수립·추진('25~)
 - * 리모델링 역사 우선순위 산정 시 '노후도', '혼잡도' 등 종합 고려

○ 혼잡역사 **안전관리 요원 운영 및 동선 분리** 등 안전 관리 강화

- 실 적 : 동선 분리를 위한 안전관리 요원 운영('24.4월말 기준 109역 399명 배치), 이동형 펜스(시청·합정), 계단 중앙분리대(서울대입구), 안내표지·유도선 등 설치
- 계 획 : 역사별 구조·동선 등을 반영한 맞춤형 대기선(다선·대각선·꺾임) 설치('24.下), '지역축제 안전관리계획'에 '인근 역사 혼잡·안전 관리대책'* 필수 포함(연중)
- * 축제 개최자가 축제장 인근 역사 혼잡·안전 관리 대책 의무 수립·시행

③ 혼잡도 정보제공 및 시스템 구축

○ 열차정보 안내시스템(행선안내기) 활용 역사 내 승객 대상 **객실 혼잡정보** 제공

- 실 적 : 1호선(10개역) 열차정보 안내시스템 활용 객실 혼잡정보 제공 중('23.12~)
- 계 획 : 2~4호선 신규 시스템 설치*, 5~8호선 시스템 개선**으로 혼잡정보 제공(~'25)
- * (2호선) '24.5~'25.6, (3·4호선) '24.7~'25.12 / ** (5~8호선) '24.5~10

○ 밀집도 모니터링 및 상황 대응을 위한 **역사 통합 모니터링 시스템** 구축

- 실 적 : 1~5·8호선(189개역) CCTV 설비를 지능형 모니터링 시스템으로 개량 완료(~'24)
- 계 획 : 6호선(39개역) 및 7호선(42개역) CCTV 설비 개량 추진('25~'26)



< 객실 혼잡정보 제공 >



< 역사 통합 모니터링 시스템 >

□ 향후일정

- 국토교통부 「**철도안전관리체계 기술기준**」 개정 시행 : '24. 7.
 - 열차·역사 혼잡도 산정, 혼잡단계별 필수 안전요원 인원 산정·배치 등 대비
 - ※ (서울교통공사) '혼잡도 관리 가이드' 기수립('23.8)하여 관리 중
 - (9호선·경전철) '도시철도 대형사고 위기대응 매뉴얼'(행안부 등) 통해 관리 중
- 지하철 **혼잡도 관리회의**(市-도시철도 운영기관) 개최(분기별) : '24. 3분기
 - 제1차 회의 개최(5.27) : 혼잡도 개선 관련 현안 및 협조사항 등 공유·논의

1-3 지하철 이용편의 제고

□ 추진방향

- 지하철 1역사 1동선 확보를 통한 교통약자 이동권 보장
- 승강장 자동안전발판 설치로 승객 발빠짐 및 휠체어 바퀴 끼임 사고 방지

□ 추진내용

① 1역사 1동선 확보 ※ 총사업비('21~'24) : 1,010억원

- 현 황 : 전체 337개 역사 중 326개 역사(96.7%) 1동선 확보('24.6월 기준)

구 분	합계	1호선	2호선	3호선	4호선	5호선	6호선	7호선	8호선	9호선	우이	신림
전체 역사 수	337	10	50	34	26	56	39	42	18	38	13	11
1동선 확보	326	10	49	34	26	53*	36	39*	17	38	13	11
1동선 미확보	11	-	1	-	-	3	3	3	1	-	-	-

* '24년 2개역 1동선 확보 완료(6월) : ⑤마천, ⑦수락산

- 추진일정 : '24년 내 전체 역사 1동선 확보 100% 완료

- 1동선 미확보 11개 역사 엘리베이터(E/L) 설치 공사 중(~'24.12)

※ ②신설동, ⑤종로3가상일동·까치산, ⑥상월곡·구산·대흥, ⑦청담·남구로·고속터미널, ⑧북정

- 목표일정 준수를 위해 매월 공정관리회의 실시 및 사업 추진현황 점검('24.3~)

※ 일정 지연 우려 심화 시 돌관작업(주·야간 동시작업 등) 계획 수립·실시로 일정 준수

② 승강장 자동안전발판 설치 ※ 총사업비('24~'25) : 299억원

- 대 상 : 접이식 자동안전발판 설치 가능 승차위치 77개역 589개소

- 곡선승강장 중 연단간격이 열차 정차 시 130mm 이상, 이동 시 40mm 이상 확보된 위치

※ 자동안전발판 설치불가 개소 대상 연단 경고등(LED 조명) 설치(67개역 413개소)

- 추진일정 : ('24) 1~4호선 22개역 263개소 ⇒ ('25) 1~8호선 55개역 326개소

- '24년(1차) 물량 발주 및 계약 : '24. 1. ~ 5. (완료)

- '24년(1차) 물량(263개소) 설치 : ~ '25. 3.

- '25년(2차) 물량(326개소) 설치 : ~ '25. 12.

1-4 친환경·저상버스 도입

□ 추진근거

- 「교통약자의 이동편의 증진법」 제14조 제7항 및 제8항
- 「서울특별시 교통약자의 이동편의 증진에 관한 조례」 제9조 제2항

□ 추진내용

- 저상버스 도입현황 ('24.3. 기준)
 - 저상 운행가능노선 6,803대 중 4,985대 저상버스 도입(도입률 73.2%)
 - ※ 시내버스 총 7,385대 중 582대는 도로폭 협소·급경사저상노선 미개발(광역버스) 등 저상운행 불가
- 지원내용 : 저상버스 도입시 최대 92백만원 (국비:시비 40:60) 지원
 - 전기보조금 대당 최대 100백만원, 수소보조금 300백만원 별도(기후환경본부)

【 연도별 저상버스 도입 계획 】

구 분	시내버스				마을버스			
	'22년	'23년	'24년	'25년	'22년	'23년	'24년	'25년
도입대수	636	389	470	1,564	68	132	74	100
누적대수	4,746	4,964	5,239	6,803	91	223	297	397
도입률	71.1%	73.7%	77.0%	100%	9.0%	21.9%	31.8%	41.7%

※ 당해연도 누적대수 : 전년도 누적대수 + 도입대수 - (저상→저상 대폐차 수량)

【 연도별 전기버스 도입 계획 】

구 분	계	'18년	'19년	'20년	'21년	'22년	'23년	'24년	'25년	'26년	
합 계	3,339	29	106	254	403	369	543	427	604	604	
전기 버스	시내	2,755	29	106	244	352	298	373	353	500	500
	누적	2,755	29	135	379	731	1,029	1,402	1,755	2,255	2,755
	마을	584	0	0	10	51	71	170	74	104	104
	누적	584	0	0	10	61	132	302	376	480	584

○ 2024년 친환경·저상버스 도입 추진

- (도입대수) 상반기 친환경(전기·수소)버스 434대, 저상버스 544대 배정 완료
- (전기버스 차종 선정) 국산 4(현대, 우진, KGMC, 범한), 국외 3(하이거, BYD, 한차)

□ 향후계획

- 저상버스 운행 개시 및 보조금 지급 : '24. 6.~

1-5

장애인 이동수단 확충 및 운영개선

□ 추진방향

- 특장차량(법인특장택시 포함), 바우처택시 등 장애인 이동수단 확충
- 장애 유형별 적합한 운송수단 제공을 위한 합리적 배차체계 구축
- 회원가입 절차, 호출체계 등 개선으로 접근성 및 이용편의 제고

□ 사업개요

- 휠체어/비휠체어 장애인 탑승이 가능한 특장차량 : 722대 운영
- 비휠체어 장애인이 이용가능한 임차택시 및 바우처택시(8,600대) 운영

(’24년 4월말 기준)

구 분	장애인콜택시	법인특장택시	임차택시	바우처택시
이용대상	중증보행장애인 <휠/비휠체어 장애인>		장콜 등록자 중 <비휠체어 장애인>	장콜, 복지콜 등록자 중 <비휠체어 장애인>
운영규모	특장차 692대 (서울시설공단)	특장차 30대 (법인택시)	중형택시 30대 (개인택시)	중형택시 8,600대 (나비콜, 온다택시)
'24년 예산	78,064백만원	(3,672백만원) ※ 바우처택시 예산에 포함	(1,300백만원) ※ 장애인콜택시 예산에 포함	12,614백만원
건당 운영비	59,700원	42,000원	23,800원	12,200원
등록인원	38,857명 (휠 26,834명, 비휠 12,023명)			22,384명 (장콜 14,036명, 복지콜 8,348명)
'23년 이용건	1,309,236건		154,985건	565,238건
'24.1~4월 이용건	436,796건		18,943건	280,095건
대기시간 ('24.1.~4.)	41.5분			7.8분

□ 현황 및 추진방안

① 특장차량 확충 추진 및 장애인콜택시 운행률 제고

- 연차별 계획에 따른 특장차량 60대 증차('23년 722대 → '24년 782대)
 - 택시업계와 상생으로 운영되는 법인특장차량 증차('24년 60대)

구 분	2022년	2023년	2024년	2025년
운행목표(신규) (대)	662	722(60)	782(60)	870(88)
운행현황 (대)	장애인콜 662	장애인콜 692 법인특장 30	장애인콜 692 법인특장 90	장애인콜 692 법인특장 178

② 바우처택시 등 대체수단 이용 확대 (비휠체어장애인 분리배차)

- (휠체어장애인) 진료 등 이용목적에 고려한 특장차 우선배차
 - 휠체어 이용여부, 이용목적 등을 추가적으로 반영한 배차점수 기준 운영
- (비휠체어장애인) 신속 배차 및 친절도 제고로 바우처택시 이용 확대
 - 바우처택시 신속 배차를 위한 장애인 바우처택시 추가 확대(8,600→10,000대)
 - 바우처택시 불친절 민원 해소를 위한 '장애인 인식개선 교육' 강화 및 패널티 시행
 - 현행 전화 호출 외에 '장애인콜택시 앱에서 바우처택시 호출' 도입('24.9월)

③ 첨두시간대 운행률 제고 및 호출앱 개선

- 장애인콜택시 수요 집중시간에 배차확대 등 운행률 향상
 - (정규직 운전원) 근무조 재편 및 인센티브-페널티 도입으로 운행률 제고(80→90%)
 - (기간제 운전원) 133명을 채용하여 출퇴근시간대 집중 투입
- 장애인콜택시 호출 앱 개선 등을 통한 바우처택시 이용편의 증진
 - 장콜 앱 내 '바우처택시' 호출, 실패콜 안내 등 기능추가로 이용편의 개선

□ 향후계획

- 택시업계와의 상생으로 운영되는 법인특장택시 확대(30→60대) : '24. 7.
- 분리배차 체계화, 호출앱 개선, 실패콜 안내 등 운영 개선 : '24. 下

2. 스마트 인프라

교통 · 물류 구축

2-1 자율주행 선도도시 구현

2-2 비접촉 대중교통 결제(태그리스) 확대 추진

2-3 스마트 도시물류 기반조성

2-4 바로녹색결제 다자녀가족 자동감면 구축

2-5 긴급차량 우선신호 시스템 시범도입

2-1 자율주행 선도도시 구현

□ 사업개요

- 추진목표 : 2026년 세계 TOP 3 자율주행 선진 모델 도시 구현
- 사업내용 : 새벽동행 자율주행버스, 심야 자율주행택시 본격 도입
- 운행현황 : 자율차 18대(버스 9대 등) 운행(전국 최대)

구분	상암	청계천	청와대	여의도 (국회주변)	중양차로
주요 서비스	수요응답형 자율차	관광+단거리 셔틀 버스	순환버스 *일시 중단	Park&Ride 서비스	심야 서비스
운행 개시	'22. 2월	'22.11월	'22.12월	'23. 7월	'23.12월
운행 대수	유상 9대 (승용 8대, 승합 1대) *예비 3대	무료 3대 (소형버스)	무료 2대 (대형버스)	무료 2대 (소형버스)	무료 2대 (대형버스)

□ 추진내용

① 새벽동행 자율주행버스 도입

- 자율차 시범운행지구 지정 신청(⇨ 국토부, '24.2월~)

- (구 간) 25.4km(도봉~온수)
* 단, '24년에는 승객수요가 많은 도봉~영등포구간 운행 예정
- (대수) 1대(대형 전기 자율주행버스)
- (일정) 국토부 현장실사('24.4월, 완료) → 심의('24.6월) → 지정 및 고시('24.7월)



- 지자체간 공개경쟁을 통해 전국 최대 국비지원 확정('24.4월)

- (주관/사업명) 국토부 / 자율차 시범운행지구 서비스 지원 사업(지자체 지원)
- (금 액) 5.5억(새벽동행 자율주행버스 제작 및 운영 비용 지원)
* 단, '24. 5월 국비 교부 완료

② 심야 자율주행택시 실증

○ 시 자율주행 조례 개정 추진('24. 1월~)

- (추진배경) 상위법 개정(*유상운송허가권 이양 국토부장관 ⇨ 시도지사)
- (주요내용) 자율주행택시(자가용 유상운송) 허가 관련 규정 신설
- (경과) 방침수립('24. 2월, 완료) ⇨ 규제사전검토('24. 3월, 완료)
⇨ 입법예고('24.4월, 완료) ⇨ 시의회 상정('24. 5월, 완료)

○ 사업자 선정을 위한 입찰 공고('24. 6월~)

- (지역) 강남 자율주행자동차 시범운행지구
- (대수) 3대 이상 / (요일/시간) 월~금, 22:00~04:00(예정)

③ 전국 최초 레벨4 무인 자율차 시범운행

- (지역) 상암 자율차 시범운행지구 3.2km
- (업체) 라이드플릭스 / (차량) 현대차 GV80
- (방식) 50km/h 이내 자율주행,
시험운전자가 보조석에서 비상 제어



- * 당초 시험운전자가 탑승하지 않는 특례를 신청하였으나, 교통안전공단과 (자동차안전연구원)의 협의를 통해 조수석 탑승으로 변경(연내 완전무인 특례 예정)
- (경과) 무인운전 특례신청('23.11월, 완료), 교통안전공단 시험 통과('24.5월, 완료)
⇨ 특례 허용('24.5월, 완료)

□ 향후계획

- 심야 자율주행택시 시범운행 및 레벨 4 무인 자율차 실증 : '24. 8.
- 새벽동행 자율주행버스 정식 운행(승객탑승) : '24. 10.

2-2 비접촉 대중교통 결제(태그리스) 확대 추진

□ 추진방향

- ① 이용자 편의를 위해 서울시 내에서 사용할 수 있는 **기술의 호환성** 확보
- ② 승하차 요금을 정확하게 처리할 수 있는 위치인식 **기술의 정교성** 확보
- ③ 출퇴근시간 등 혼잡 상황에서도 이용자 개별 인식 **처리의 신속성** 구현

□ 추진내용

① [지하철] 자체 기술개발 및 기술고도화 후 서울시 구간 확대 시행

- (서울교통공사) 자체 기술개발 및 실증테스트 수행 후 1~8호선 확대 예정
 - 실증기술 : 근거리무선통신(블루투스(BLE) 5.0 이상)
 - 실증기간 : '23. 12. 18. ~ '24. 6. 14.
 - 실증역사 : 4개역(2호선 용답, 3호선 옥수, 4호선 사당, 5호선 답십리) 10개 통로
 - 실증내용 : 승·하차 처리 속도, 측위 정확도, 데이터 정합성 등
 - 향후계획 : 2단계 기술실증('24.6~) 후 '25년 하반기 1~8호선 확대 시행 예정
(275개 역사, 역사별 1~5개 게이트 설치)

<서울교통공사 태그리스 개발 로드맵>

1단계	2단계	3단계	4단계
● 시범사업 추진 - 결제시스템 실증	● 기술 고도화 - 통신사 기지국 연동 - 위치측위 이동경로 실증	● 1차 확대시행 - 市 운영구간	● 수도권 확대 - 타 운송기관 협의
'23.12.~'24.6.	'24.6.~'24.12.	'25. 하반기	'26. 하반기

- (티머니) 우이신설선 상용화 후 우이신설선 데이터 등 기반으로 **기술고도화 중**
 - 제3기 교통카드시스템 구축의 일환으로 태그리스 기술 개발 등 진행 중이며, 현재 우이신설선 데이터 등을 기반으로 추가 기술고도화 추진 중
 - 서울교통공사 2개 역사(신설동, 성신여대입구) 4통로 대상으로 실증테스트 예정('24.7월 중)

② [버스] 실증테스트 및 기술고도화 진행 중이며, '25년 중 시행 목표

- (티머니) 차량 종류별 실증('24.5.) 진행 등을 통해 '25년 상반기부터 단계적 도입 검토 중
 - CNG(고·저상)·전기·수소 등 차량 종류별 실증을 진행하여 결제환경 안정성 등 확인(5.8.)
 - KC 인증('24.7.) 및 앱 고도화(연내) 등을 통해 '25년 상반기부터 단계적 도입 예정

③ 호환성 개선을 위한 협의체 구성 및 참여로 기술표준 정립

- (서울시) 서울시 태그리스 기술표준화 협의체 구성('24.4~)
 - 구성 : 서울시 교통정책과, 서울교통공사 전자처, (주)티머니 등
 - 운영 : 월 1회 개최(4.23, 5.30, 6.14.)
 - 내용 : 서교공 및 (주)티머니 기술 수준 공유 및 서울시 태그리스 기술표준 및 서비스 표준(처리속도, 측위정확도, 결제성공률 등) 정립 방안 논의
- (수도권) 태그리스 기술호환 실무협의회에 서울시 기술표준 제시
 - 서울·경기·인천 등 수도권 지자체 등이 구성된 협의체에서 태그리스 기술 호환성 확대 방안과 태그리스 도입 확대 방안 논의(5.3.)
 - 수도권에서 태그리스 기술이 호환될수 있도록 기술·서비스 기준 및 단계 제시

④ 모바일 우대용 교통카드 도입 등을 통한 시민편의 증진 및 이용률 확대

- 모바일 우대용 교통카드와 태그리스 시스템 연계로 시민편의 증진 및 태그리스 이용률 확대를 위한 태그리스 시스템 홍보 추진
 - 65세 이상 노인층 이용자들의 이용 편의를 위해 연내 모바일 우대용 교통카드 출범 시 태그리스 시스템과 연계 추진
 - 수도권 1~8호선에 태그리스 시스템 확대 전 대시민 홍보 예정('25.상반기)

□ 향후계획

- 태그리스 기술호환 수도권 실무협의체 참석 : '24. 7.

2-3 스마트 도시물류 기반조성

① 주유소 물류복합화 서초구 내곡동 GS칼텍스 주유소 내

□ 사업개요

- 사업기간 : '23. 11. ~ '27. 9.
- 운영방법 : 민간 보조사업(공모)
- 사업비 : 2,460백만원 ※ 국비:시비:자부담(25:25:50)
- 사업내용 : 도심내 주유소를 활용한 생활물류 서브거점 공간 조성 및 운영
- 스마트 MFC시설(오토스토어, 물류로봇, Bin(상자), 입·출고 포트) 및 드론스테이션



< 스마트 MFC시설 전경 >



< 오토스토어, Bin(상자) >



< 물품 입·출고 포트 >

□ 추진내용

- 주유소 내 소규모 무인물류시설(오토스토어) 설치 및 운영개시('23.11.~)
 - 배송 : '23년 12월은 219건, '24년(1~4월)은 월 평균 1,039건으로 4.7배 증가
 - 화물입고 : '23년은 월 5,115개, '24년(1~4월)은 월 평균 7,876개로 1.5배 증가
- 협약업체인 (주)GS칼텍스와 협의, 드론을 활용한 물류배송(Bin(상자)) 실증('23.11.~)
 - '23년 2회(내곡주유소~시립어린이병원),
 - '24년 8회(내곡주유소~청계산입구역 수변공원)



□ 향후계획

- (주)GS칼텍스와 협약기간까지 물류실증 데이터 축적·관리 : '24. 6~

② **우리시장 빠른배송** 3개 시장(청량리, 암사, 노량진) 운영 중

사업개요

- 사업기간 : '22. 11. ~ '24. 11.
- 운영방법 : 민간 보조사업(공모)
- 사업비 : 2,008백만원 ※ 국비:시비:자부담(30:50:20)
- 사업내용 : MFC 조성 및 각 점포별 개별택배수요를 통합, 일괄배송
- 냉장·냉동 등 물류시설, 전기화물차·전기카트, 물류관리 플랫폼 개발 등 지원



청량리 종합시장
101.1㎡(30평)



암사 종합시장
88.3㎡(27평)



노량진 수산시장
70.5㎡(21평)

추진내용

- 고객이 직접 구매한 물품의 배송을 요청하는 '묶음배송' 시행('23.3.~)
- 근거리 배송수요가 많은 것을 반영하여 근거리 배송시간 및 권역확대 추진('24.1.~)
- 대형 온라인플랫폼 입점을 위한 SSG 등 물류업체와의 협약 추진 등('24.1.~)

구분 ('22.11.~'24.4.)	청량리종합시장	암사종합시장	노량진수산시장
선정기관	동대문구	강동구	수협노량진수산(주)
사업비	708백만원	594백만원	706백만원
참여율	100%(155개)	72%(93개)	89%(268개)
운영실적	2,955건/월	967건/월	1,774건/월

향후계획

- 실증기간 경험을 바탕으로 상인회 자체 운영 : '24. 12.~

③ **우리동네 공동배송** 3개 센터(금천, 강동, 양천) 사업조기 종료

사업개요

- 사업기간 : '23. 2. ~ '24. 12.
- 운영방법 : 민간 보조사업(공모)
 - (주)로빈(양천센터), (주)에코100(강동센터), 한국우편사업진흥원(금천센터)
- 사업비 : 4,101백만원 ※ 국비:시비:자부담(40:35:25)
- 사업내용 : 각 택배사의 물량을 공동배송센터에서 통합하여 일괄배송
 - 공동배송센터 조성, 컨베이어시스템 등 물류설비, 전기화물차·카트 등 지원

사업중단 사유 : 공동 택배배송이 이루어지지 않음

- 코로나19 시기 기 확보된 인력·시설물 등 잉여자원 발생에 따라 물량확보 경쟁
- 노조 반발 등 공동배송을 위한 물량배분 난색으로 협력택배사 확보 어려움
 - ⇒ 그동안 CJ, 쿠팡 등 시 주관 참여 협조 노력에도 기업정보 노출 우려 등으로 미참여

센터별 추진사항

- 금천센터(한국우편사업진흥원) : 협력업체 미확보로 사업 시행전 포기('23.6.)
- 강동센터((주)에코100) : 보조사업자인 (주)에코100의 재정위기로 협약해지('24.2.)
 - 사업물량(차량당 300→150건), 협력택배사(6→3개) 완화기준 등을 반영한 사업계획서 미제출
- 양천센터(로빈) : 공동배송이 이루어지지 않아 협약해지 절차 진행('24.6.)
 - 배송실적은 월 31,638건이나, 공동배송이 아닌 단독배송으로 당초 사업취지 부적합

향후계획

- 우리동네 공동배송 실증사업 보조금 정산 및 반납 : '24. 7.

2-4

바로녹색결제 다자녀가족 자동감면 구축

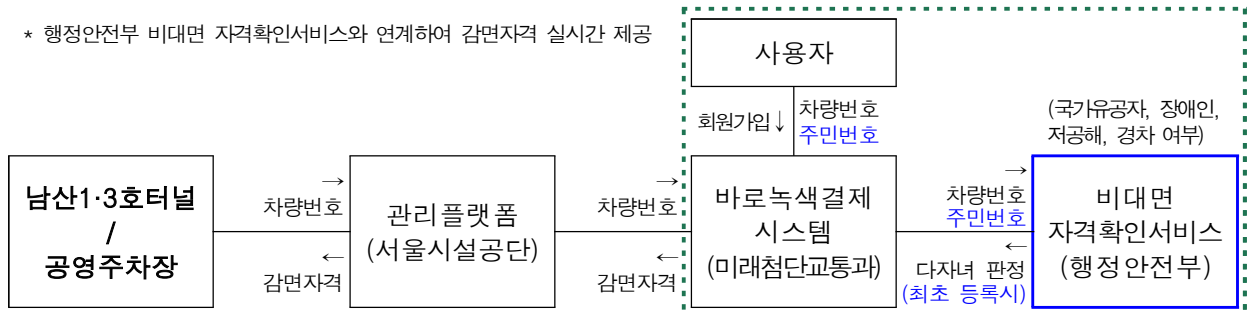
□ 추진배경

- 서울특별시 혼잡통행료 징수 조례(서울특별시조례 제9276호, '24.5.20.)
 - 다자녀 양육 부담 완화를 위해 감면 대상에 다자녀 가구를 규정(100% 면제)
- 서울특별시 주차장 설치 및 관리 조례(서울특별시조례 제9277호, '24.5.20.)
 - 다동이 행복카드 육안 확인 절차 불편 해소를 위한 감면 방법 간소화(50% 감면)

□ 추진내용

- 녹색교통지역 자동차통행관리시스템 **바로녹색결제**를 통한 자동감면 구축
 - 바로녹색결제시스템*에 다자녀 가족 차량번호 사전등록 후 공공시설 이용 시 즉시 감면

* 행정안전부 비대면 자격확인서비스와 연계하여 감면자격 실시간 제공



- ① (차량번호 등록) 본인 명의의 차량번호 등록 (부/모 각 1대 가능)
- ② (다자녀 가족 식별) 비대면 자격확인서비스와 연계하여 '다자녀 정보' 식별
- ③ (자동감면) 공공시설 이용 시 차량번호 인식하여 자동감면 처리

□ 향후계획

- (市↔시설공단) 다자녀 정보 연계 API 테스트 및 보완 : '24. 6.
- (시설공단) 다자녀 가족 차량 자동감면 적용 및 사전등록 안내 : '24. 6.~7.
- 다자녀가족 자동감면 서비스 시행 : '24. 8. 21.

참고자료 **녹색교통지역 자동차통행관리시스템**

□ 추진근거

- 서울시 대기질 개선 10대 과제 추진계획(시장방침, '17.6.22.)
- 녹색교통진흥지역 특별종합대책(국토교통부 고시 제2018-483호, '18.7.30.)

□ 추진내용

- 녹색교통진흥지역 자동차통행관리 기본계획수립(교통정책과, '17.7.27.)
- 녹색교통지역 배출가스 5등급차량 운행제한 시범운영('19.7.1.~11.30.)
- 운행제한 위반차량 과태료 부과 시행('19.12.1.~현재)

□ 시스템 주요기능

<h3>5등급 단속</h3> <p>한양도성 녹색교통지역 운행제한 배출가스 5등급 차량 판별/과태료 부과</p> <p>· 제한시간: 06시~21시 (토·일요일, 공휴일 포함)</p> <p>※ '25년 4등급(경유)차 운행제한 확대 예정</p>	<h3>바로녹색결제</h3> <p>차량번호, 납부매체 사전등록 후 공공시설 이용요금 감면/자동결제</p> <p>· 市, 자치구(중구,영등포) 공영주차장</p> <p>· 남산1·3호터널 혼잡통행료</p> <p>· 민자도로(신월여의,서부간선) 통행료</p>	<h3>모바일 전자고지</h3> <p>과태료 모바일 전자고지를 통한 종이고지서 등기우편 발송비용 절감</p> <p>· 녹색교통 운행제한 과태료</p> <p>· 남산1·3호터널 과태료</p> <p>· 전용차로 위반 과태료</p> <p>· 주정차 위반 과태료</p> <p>· 자동차영치안내문</p>	<h3>도심 교통 분석</h3> <p>녹색교통지역 자동차 통행량 총량관리 및 실시간 모니터링</p> <p>· 녹색교통지역 통행량 분석</p> <p>· 서울시 교통정책수립 기초자료 활용 및 유관기관(부서) 자료 제공</p>
--	---	--	---



<녹색교통지역 자동차통행관리 통합플랫폼>

녹색교통지역 내 미세먼지 저감, 교통혼잡 완화 등을 위해 진입 차량의 효율적·체계적 교통수요관리를 위한 통합플랫폼

▶ 대상지역 : 한양도성 내부(16.7km²) 경계도로상 44개 지점

▶ 사업내용

- (현장단속카메라) 차량번호 인식카메라 117대, VMS 42대, CCTV 30대
- (단속안내표지) 1차 예고 12개소, 2차 예고 78개소, 노면표지 71개소
- (센터HW 및 SW) 서버 등 HW 183대, DBMS 등 상용SW 26종 189조 / 녹색교통지역 자동차통행관리 통합플랫폼 1식



2-5

긴급차량 우선신호 시스템 시범도입

□ 사업개요

- 사업목적 : 긴급차량이 교차로에 접근 시 녹색신호를 우선 부여하여 재난 및 응급환자 이송 시 신속 대응
- 사업기간 : '23. 10. 23.~'24. 5. 3.
- 소요예산 : 935백만원
- 사업내용 : 우선신호 프로그램 개발 및 시스템 구축, 시험 운영(테스트)
- 사업구간 : 강남구 및 마포구



강남소방서 → 강남역
(약 3.7km, 신호교차로 17개소)



마포소방서 → 마포구청역
(약 3.7km, 신호교차로 21개소)

□ 추진내용

- 관계기관 협의체 회의(시·경찰·소방, 4회) : '24. 3. ~ 5.
 - 시스템 통합시험(시스템 정상 작동 여부 확인) : '24. 4. 3.
 - 사전·사후 효과평가(2일간 8회) : '24. 4.16.~17.
 - 긴급차량 우선신호시스템 구축 : '24. 5. 3.
 - 시스템 테스트 및 리스크 점검 : '24. 5.20.~6.30.
- 마포구·강남구 전체 지역을 대상으로 비첨두 시간(22시~05시)대 긴급차량 운영

□ 향후계획

- 서울시-경찰 간 실행방안 협의·조정 및 시범운영 : '24. 8. (예정)

3. 안정적인 대중교통 체계 마련

3-1 시내버스 준공영제 20년 혁신 대책 추진

3-2 시내버스 필수공익사업 지정

3-3 노후 전동차 및 시설 안전강화

3-4 제2차 택시운송사업발전 시행계획 수립

3-5 법인택시 운송수입금 전액관리제 전수조사

3-1

시내버스 준공영제 20년 혁신 대책 추진

※ 별지 보고

3-2 시내버스 필수공익사업 지정

□ 추진배경

- 시내버스 파업 시 대중교통 이용권 보장으로 시민 불편 최소화
- 파업 시에도 최소 운행률 준수를 통해 시내버스 운수종사자의 노동 쟁의권과 공익의 조화 추진
 - 시내버스는 필수공익사업에서 '00년 일몰('06년 삭제)되어 쟁의기간 최소 운영수준 유지를 위해 재지정 추진

□ 추진방안

- 정기노선을 운행하는 시내버스도 필수 공익사업으로 지정 건의
 - 필수공익사업별 필수유지업무에 시내버스 차량의 운전업무와 차량의 일상적인 점검, 정비 업무 추가
- 필수유지업무 협정 통해 쟁위행위 시 업무 유지·운영수준, 필요 인원 등 필수유지업무 결정

〈 노동조합 및 노동관계조정법 개정안 〉

현 행	개 정 안
제71조(공익사업의 범위 등) ① (생략) ② (생략) 1. <u>철도사업, 도시철도사업 및 항공운수사업</u> 2~5 (생략)	제71조(공익사업의 범위 등) ① (현행과 같음) ② (현행과 같음) 1. -----및 <u>정기노선 여객운수사업 (특별시·광역시)에 한한다</u> 2~5 (현행과 같음)

□ 향후계획

- 유관 기관 협의 및 법률 개정(안) 건의 : '24. 7.~

3-3

노후 전동차 및 시설 안전강화

□ 추진방향

- 노후전동차 교체, 노후시설 재투자 등을 통한 시설 안전 강화로 일평균 약 700만명의 시민들이 이용하는 지하철의 안전한 이용환경 조성

□ 추진내용('24)

① 노후전동차 교체 ※ 총사업비('14~'29) : 3조 8,818억원

- 대 상 : 1~8호선 내구연한(25년) 도래 노후전동차 2,800칸 중 1,088칸
- 내 용 : 5~9차 사업 납품 230칸, 제작 468칸, 설계 200칸, 계약 190칸

구 분	계	4호선(5차)	5·8호선(6차)	4호선(7차)	5호선(8차)	1·8호선(9차)
사업물량	1,088칸	140칸	298칸	260칸	200칸	190칸
추진현황	-	납품 중	제작 중	제작 중	설계 중	발주 준비 중
향후계획	-	'24.12 납품 완료 * 40칸 가납(~'24.6)	'25.1~'26.1 납품 예정	'24.7~'25.12 납품 예정 * 90칸 납품(~'24.12)	'24~'25 제작 '26~'27 납품	'24.下 발주 및 계약

< 전동차 납품 지연 대응 >

▶ 지연배상금 부과 및 소송 수행

구 분	제작사	계약금액	지연배상금	소송현황
2·3호선(3차) * 물량 : 196칸	(주)다원시스	1,549억원	352억원 (사업완료)	▶'23.3. 소 제기 ▶'24.2. 1심선고(공사 일부승소) ▶'24.2. 업체·공사 항소 제기
5·7호선(4차) * 물량 : 336칸	(주)우진산전	3,731억원	779억원 (사업완료)	▶'22.4. 소 제기 ▶'24.1. 1심선고(공사 일부승소) ▶'24.2. 업체·공사 항소 제기
4호선(5차) * 물량 : 210칸	(주)다원시스	3,073억원	264억원 기부과, 추가 부과 예정	-
5·8호선(6차) * 물량 : 298칸	(주)다원시스	3,740억원	부과 예정	-

▶ 구매 평가체계 개선을 위한 연구용역 실시 : '24. 4. ~ 6.

- 철도차량 생산능력 등에 대한 객관성·공정성을 갖춘 평가기준 개선방안 등 도출

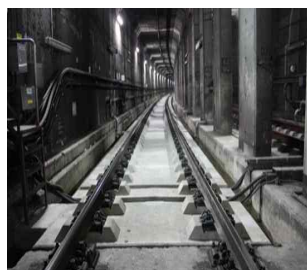
② **노후시설 재투자** ※ 총사업비('11~'26) : 3조 3,519억원

- 대 상 : 1~8호선 도시철도시설 **성능평가 C·D등급 이하 노후시설물**
- 내 용 : 전기·통신·궤도·신호·구조물·건축물 등 **5개 분야 27개 사업 추진**
 - (1~4호선) 5개 분야 18개 사업 : 전기(5), 통신(5), 궤도(4), 신호(3), 구조물(1)
 - (5~8호선) 4개 분야 9개 사업 : 전기(5), 통신(1), 궤도(2), 건축물(1)

구 분	1~4호선(국비 30%, 시비 35%, 공사 35%)		5~8호선(시비 50%, 공사 50%)	
	추진사업(5개 분야 18개 사업)	계획	추진사업(4개 분야 9개 사업)	계획
전 기	노후 송배전설비 개량	45km	노후 송배전설비 개량	15km
	노후 변전설비 개량	1개소	노후 변전설비 개량	1개소
	노후 전기실 설비 개량	4개소	노후 일반전기시설물 개량	11개소
	노후 비상전원 설비 개량	30개소	노후 전기설비 부분개량	443개소
	노후 전차선로 개량	3km	노후 전차선로 개량	9km
통 신	노후 열차정보안내시스템 개량	110역	비상통화장치 개량	509개소
	턴스타일 게이트 개량	552식		
	통신케이블 철거(2호선)	31km		
	통신케이블 철거(3·4호선)	41.7km		
	정보통신 기계실 환경개선	7개		
궤 도	노후 자갈도상 개량	5.6km	노후 방진재 개량	8km
	고가부 노후자갈도상 교체	2.5km	재사용 레일구간 노후레일교체	7km
	노후 분기기 개량	45틀		
	노후 레일교체	2.9km		
신 호	노후 선로전환기 교체	40대	-	-
	2호선 ATS 노후설비 개량	2식	-	-
	노후 전선로 개량	269km	-	-
구조물	강교구간 보수공사	102,000㎡	-	-
건축물	-	-	노후 승강설비 교체	43대



< 노후 자갈도상 개량 전/후 >



< 노후 변전설비 개량 전/후 >



3-4

제2차 택시운송사업 발전 시행계획 수립

□ 사업개요

- 근거 : 「택시운송사업의 발전에 관한 법률」 제6조, 5년 단위 법정계획
- 제2차 택시운송사업 발전 기본계획 수립(국토교통부, 22.7.18)
- 목적 : 서울시 택시운송사업의 체계적 육성·지원 및 택시산업 발전도모
- 기간 : 2024년 ~ 2028년 (5년)
- 방법 : 용역 및 전문가 자문을 통한 시행계획(안) 마련('23.6 ~ '24.4)

□ 제2차 택시운송사업 발전 시행계획(안)

3대 목표	10개 세부 추진과제
면허 및 수급조절 개선	1. 감차방안 마련을 통한 택시 수급 조절 개선 - 만 75세 이상 감차지원금 증대, 법인 출연금 감소 등 2. 운수종사자 고령화를 고려한 택시 면허제도 개선 - 만 75세 이상 양수 제한 등
택시 경쟁력 강화	3. 운수종사자 근무여건 개선 - 파트타임 등 다양한 근로형태 운영, 예방접종 지원, 화장실 확충 등 4. 택시업계 경쟁력 향상 - 자율택시제(리스제 도입), 법인택시회사 지속적 평가 및 인센티브 지원 5. 택시 관리 역량 강화 - 서울택시정보시스템 기반 ERP(인사노무) 시스템 지원
서비스 개선 및 안전성 확보	6. 운수종사자 친절도 향상 - 친절기사 포상, 고객 서비스 교육 7. 택시 서비스 강화 - 교통약자를 위한 서울형 UD택시 도입, 고령자를 위한 콜센터 도입 8. 택시 안전성 확보 - 고령운전자 자격관리 강화, 보호격벽 설치 등 9. 불법운행 관리감독 강화 - 부당요금징수 등 처분기준 강화 건의 10. 신고통수단 도입을 위한 제도 및 기술 검토

□ 향후계획

- 시행계획(안)에 대한 전문가 및 시민의견 수렴 : '24. 7.
- 제2차 택시운송사업 발전 시행계획 확정 및 발표 : '24. 8.

3-5

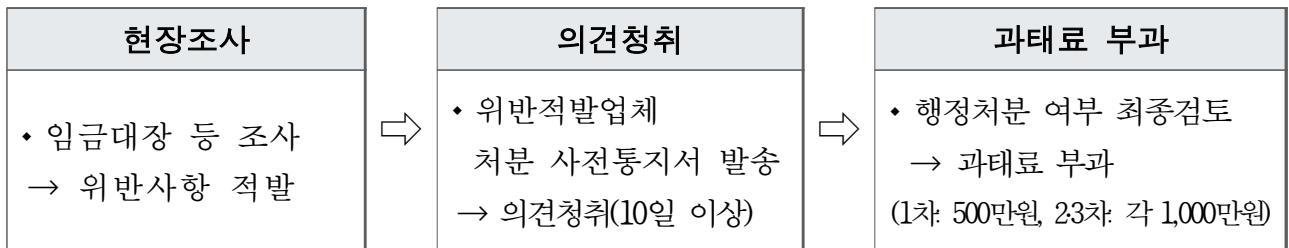
법인택시 운송수입금 전액관리제 전수조사

□ 전수조사 개요

- 점검대상 : 서울시 법인택시 회사 전체(254개사)
- 점검기간 : '23. 11. ~ '24. 12.
- 점검내용 : 여객자동차법 및 국토교통부 전액관리제 지침 위반 여부 확인
- 점검방법 : 점검 우선순위를 설정하여 단계별 현장방문 조사

단계	점검기간	점검회사	구분사유
1단계 (긴급점검)	'23.11. ~ '24. 1.	진정접수 택시회사(21개사)	전액관리제 위반 진정 접수
2단계 (민원신고 업체 등)	'24. 3. ~ '24. 6.	민원발생 업체(19개사)	전액관리제 위반 등 민원 접수
		특별관리대상 업체(15개사)	전액관리제 위반으로 과태료 기부과 업체
3단계	'24. 7. ~ '24. 12.	민원 미발생 업체(199개사)	차치구별로 순차 조사 ※민원발생시 우선조사

○ 점검절차



주 40시간 월급제 시행 ('21.1.1.~, 서울 우선시행)

- ◆ 내용 : 택시운수종사자의 소정근로시간을 1주 40시간 이상(월 203시간)으로 정함으로써 일반근로자 수준의 기본급 보장(택시발전법 제11조의2)
- ◆ 점검 : 전액관리제 점검 시, 임금협정서 등을 통해 주 40시간 소정근로시간 보장 여부 확인
- ◆ 조치 : 위반에 대한 처분 규정이 없으며, 위반사실 확인시 고용노동청에 통보 조치

추진현황

① (1단계) 긴급점검 (완료)

- 조사기간 : '23. 11월 ~ '24. 1월
- 조사대상 : 진정접수 택시회사 총 21개사
- 조사결과 : 21개사 위반 확인
- 진행상황 : 처분 사전통지 및 의견청취 완료

② (2단계) 민원접수·특별관리대상 업체 조사

- 조사기간 : '24. 3월 ~ '24. 6월
- 조사대상 : 민원접수 및 특별관리대상 업체 총 34개사(민원 19, 특별 15)
- 진행상황 : 34개사 현장점검 완료 및 처분 사전통지 진행

주요 위반내역

- 기준금 미달시 급여에서 공제
 - 위반내용 : 미달액을 기타공제 혹은 가불금 등 형태로 급여에서 공제
- 초과분(성과급여)을 임금이 아닌 별도 형태로 지급
 - 위반내용 : 초과분을 임금에 포함하지 않고 현금이나 계좌이체로 별도 지급
- 운송수입금 전액 수납, 납부하지 않음
 - 위반내용 : 기준금 초과하는 수입금(현금)을 수납하지 않음

향후계획

- 점검완료 업체(55개사) 행정처분 검토 및 과태료 부과 : '24. 7.
- 3단계 점검업체(199개사) 현장점검 실시 : '24. 7.~

4. 효율적 이동·주차 환경 조성

4-1 개인형 이동장치(PM) 안전관리 대책

4-2 공공자전거 '따릉이' 운영개선 추진

4-3 방치자전거 수거처리

4-4 주차장 공유 활성화 및 주택가 공동주차장 확충

4-1

개인형 이동장치(PM) 안전관리 대책

□ 개인형 이동장치(PM) 현황

- 운영규모 : 5개 대여업체 40,510대(전국 공유 PM 대수의 15.9% 수준)
- 견인현황 : 신고 51,540건, 견인 23,780건, 업체수거 23,849건('24.4월 기준)
- 사고현황 : '22년 406건(사망 5명, 부상 449명) → '23년 500건(사망 3명, 부상 547명)

□ 추진내용

- 교통약자 보호를 위한 어린이·노인·장애인 보호구역 즉시견인구역 편입('24.6월~)
 - 어린이(1,690개소), 주·정차 금지 지정 노인(185개소)·장애인(15개소) 보호구역
 - 즉시견인구역 확대 등을 반영한 개인형 이동장치 견인대행 협약서 체결(전 자치구)

<즉시견인구역> ①보·차도 구분 차도·자전거도로, ②지하철역입구 5m 이내, ③버스 정류소·택시 승강장 5m 이내, ④횡단보도 3m 이내, ⑤점자블록·교통약자 E/V 진입로, ⑥어린이 보호구역의 차도·보도, 주정차 금지된 노인·장애인 보호구역

- 다중운집행사 개최시 개인형 이동장치 안전관리 대책 수립 및 시행('24.3월~)
 - 다중운집행사 개최에 따른 안전관리계획서(표준안)에 PM 안전관리 방안 포함
 - 개최전 업체 자체수거 및 위험요소 발견시 견인조치(여의도 봄꽃축제 등 5건)
- 개인형 이동장치 위법운전 합동 현장 단속계도 및 안전운전 홍보('24.4월~)
 - 안전모 미착용, 승차정원 초과 등 시·자치구경찰 단속 및 안전운전 리플릿 배부
 - 동대문, 노원, 송파, 구로, 관악, 강서구 지역 주요 교차로 단속(범칙금 부과 19건)
- 개인형 이동장치 안전교육 실시
 - 개인형 이동장치 운전자격, 안전운전 및 주정차 방법 등 교육(자전거 교육 병행)
 - 성인, 중고등생, 초등 4학년 대상 PM 안전교육 6,256명 이수('24.4월 기준)

□ 향후계획

- 개인형 이동장치 관련 법률안 폐기('24.5.29)에 따른 재입안 촉구('24.6월)
- 견인대행업체 지도·감독 및 PM 대여업체 간담회 개최

4-2

공공자전거 '따릉이' 운영개선 추진

□ 사업개요

- 운영규모 : 자전거 45,000대, 대여소 2,760개소
- 운영실적 : '24. 4월 말 현재, 회원 443만명, 누적 이용 1억 8,927만건

※ '24. 7월 중, 지구사랑 따릉이 누적 이용 건수 2억 건 돌파 전망(1억건 돌파- '22.4월)

□ 추진현황 및 계획

① 민간협력 강화를 통한 따릉이 이용 기회 확대

- 따릉이 이용 대여/반납 플랫폼 지속 확대로 접근성 대폭 개선
 - 플랫폼 서비스 확대 '23년 2종 → '24.2월 3종, 연말 +1종 추가 오픈 목표



- 대중교통 연계로 일상 속 생활교통 수단으로 따릉이 역할 강화
 - 기후동행카드 연계('24.1), 따릉이 권중 판매촉진을 위해 이용시간 1시간 확대('24.3)
 - 리버버스 연계, 선착장 7개소에 대여소 신설(~'24.9, 대여소별 20~30대 배치)
- 따릉이 이용 활성화를 위한 적극적 프로모션 추진
 - 자전거의 날 행사주간 이벤트로 무료 이용권 지급(4. 20 ~ 22, 3일간)
 - 쉬엄쉬엄 한강 3종 축제(6. 1 ~ 2, 2일간) 행사에 따릉이 1,500대 지원

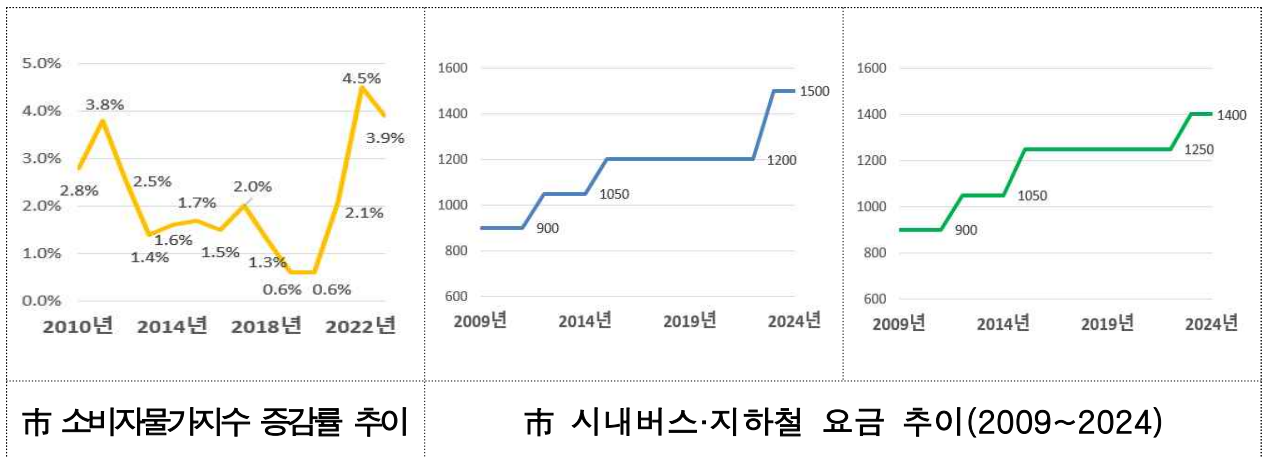
② 출퇴근 시간대 따릉이 쏠림현상 개선

- 티머니 GO를 활용한 시민참여 따릉이 재배치 시범사업 결과('23.7월 ~12월)
 - 총 106,312건(10,631,200원 지급) 참여, 과다거치 민원 33% 감소 및 자전거 부족신고 13% 감소
 - 출·퇴근 시간대 과다·과소 거치 대여소 간 이동 시 건당 100 마일리지 지급(티머니 재원)
- 티머니 GO를 활용한 2차 시민참여 재배치 추진
 - 출·퇴근 시간대 과소과밀 대여소 220개('24.5월~)



③ 지속 가능한 운영을 위한 최선의 요금 모델 연구 추진

- 시민 부담 최소화를 전제로 요금 적정성 검토 연구용역 추진('24.5~9월)
 - 운영 개시 이후 동일 요금체계 유지, 市 소비자 물가상승률 연평균 2.1%('10~'23년)

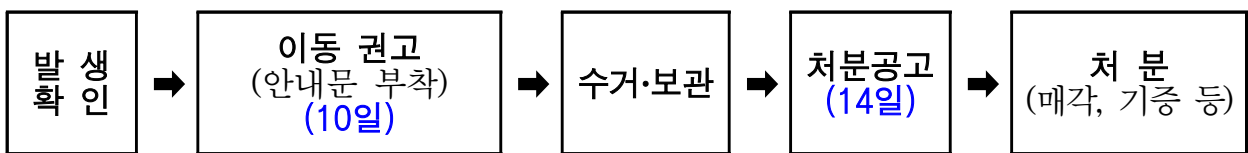


- 수요탄력성, 이용 패턴에 기반한 적정 요금 모델 산정 및 개선방안 강구
 - 공공자전거 운영현황, 운송원가 및 운영수지 전망 분석
 - 적정요금 모델 산정에 따른 공공자전거 서비스 개선 방안 마련

4-3 방치자전거 수거처리

□ 수거처리 현황

- 수거주체 : 지역자활센터 14개소
- 수거실적 : 3,748대('24.1~5월)
 - '23년 재생자전거 판매실적 : 2,266대, 198,876천원
- 처리절차



- 처분방법 : 매각, 기증, 재생, 공영자전거 활용 등

□ 추진내용

① 공공장소 방치자전거 수거 및 재생 활성화

- 대상지 : 도로, 자전거 주차시설, 그 밖의 공공장소
- 수거기간 : 자전거 이용 성수기(5~6월, 9~10월) 집중 수거
- 사업효과 : 자전거 주차공간 확보, 도로 및 보도 통행 방해물 제거 및 미관 개선
- 약자지원 : 수거된 자전거를 재생 후 취약계층에 1천대 기증('24.4월~)

② 사유지 방치자전거 상시 수거

- 관리주체가 사유지(아파트 등) 자체 규약에 따라 처분 공지 후 수거 요청
 - 자체규약이 없을 경우 협의를 통해 30일 이상 계고장 부착 및 처분공지
- 사유지 관리주체 신청 시 무상 방문 수거(고철매각 또는 재생자전거 생산)

□ 향후계획

- 자치구 방치자전거 수거 독려 및 무단방치 금지 홍보 : '24. 6.~12.

4-4 주차장 공유 활성화 및 주택가 공동주차장 확충

□ 추진배경

- 주택가 주차장확보율은 106.9%로 증가추세이나, 주택가 주차난 여전히 존재
(단위 : %)

구 분	'14	'15	'16	'17	'18	'19	'20	'21	'22	'23
주차장 확보율	126.8	126.9	129.2	130.1	132.2	136.1	137.1	137.1	141.0	142.5
주택가 주차장 확보율	100.1	100.3	101.5	101.9	102.6	103.0	103.6	104.3	106.5	106.9

- 주차 가용부지 확보 부족, 막대한 주차장 건설비용 등 주차장 확충 한계
 - 주차장 건설비용 : 1면당 1억 9천만원

□ 추진내용

① 주차장 공유사업 활성화

- 부설주차장 개방시 인센티브 지원 및 안내판 등 설치하여 시민 안내 확대
 - (신규) 개방시 최대 3천만원 (연장) 개방시 최대 1천만원
 - 개방한 주차장 내 개방주차장 관련 안내판 설치(필수)
 - ※ 추진실적('24.4월) : 10개소 295면 개방
 - '서울주차정보' 활용하여 개방한 주차장에 대한 정보제공 확대
 - ※ '서울주차정보' 개방한 주차장 표출 현황('24.5월) : 99개소 표출



< 개방주차장 안내 팻말 >



< 개방주차장 구획번호 >



< '서울주차정보' 개방주차장 >

- 거주자우선주차장 공유 활성화를 위한 **자치구 조례 등 개선**
 - 자치구 조례를 통해 거주자우선주차장 공유사업 법적 근거 확보 (22개구)
 - 공유사업 참여 및 공유시간 실적에 따른 주차면 배정 가점 부여
 - 거주자 주차면 배정 신청시, 주차공유 의무 조건 삽입

② 주택가 공동주차장 확충

- 공영주차장 건설 **보조금 지원기준 완화**로 자치구 **지원사업 확대**
 - 공공청사 복합화 사업시 부설주차장과 통합 운영·관리하는 경우 지원
 - 공공주택(임대 등)과 연계 복합화 사업시 부설주차장과 별도 운영·관리하고, 기존 주차면 50% 이상 확대하여 공영주차장 요금기준 징수시 보조금 지원
 - ※ '24년 공동주차장 건설사업 추진현황 : 17개소(신규 8, 계속 9), 1,555면 조성 추진
- **공공부지 활용**으로 市 주관 주차장 조성사업 **추가 발굴**
 - '해방촌 공영주차장' 건설 55면 조성 추진
- **주택 담장허물기 및 자투리땅 활용** 주차장 조성
 - 내집주차장 조성사업 보조금 증액 지원으로 대상지 발굴 확대
 - ▶ 담장허물기 : (기존) 1면 900만원 → (증액) 1면 1,000만원
 - ▶ 자투리땅 : (기존) 1면 240만원 → (증액) 1면 300만원
 - 담장허물기 및 자투리땅으로 조성한 주차장 실태조사(하반기 연 1회)
 - ※ 추진실적('24.4월) : 담장허물기 40개소 68면, 자투리땅 8개소 76면

□ 향후계획

- '25년 보조금 지원사업 대상지 선정 추진 : '24. 6.~
- 내집주차장 조성사업 주차장 실태조사 : '24. 9.

서울특별시 교통안전 체험시설 정기 점검 결과보고

「서울특별시 교통안전 체험시설 설치 및 운영 조례」 제3조 제2항에 따라 서울시 교통안전 체험시설 정기점검을 실시하고 그 결과를 보고 드림

□ 추진근거

- 서울특별시 교통안전 체험시설 설치 및 운영 조례('20.5.19. 제정)
 - 제3조(시장 등의 책무) ② 시장 등은 교통안전 체험시설이 안전하게 운영될 수 있도록 정기적으로 그 상태를 점검하여야 한다.
 - 제4조(정보공개) ② 시장은 제3조제2항에 따른 점검 결과를 서울특별시의회 소관 상임위원회에 매년 보고하여야 한다.

□ 서울시 교통안전 체험시설 현황('24년 5월)

- 서울시(자치구 포함) 운영 교통안전 체험시설은 총 13개소로 자치구 등 시설관리주체가 직영 또는 민간전문 단체에 위탁 운영 중

연번	시설명	관리기관	운영방법
1	광나루 시민안전체험관	소방재난본부 소방운영2과	직영
2	보라매 교통사고체험관	소방재난본부 소방운영1과	직영
3	금천구 어린이 교통안전교육장	금천구 교통행정과	직영
4	중계 어린이 교통공원	노원구 교통지도과	위탁(안전생활실천시민연합)
5	자전거 교통안전 체험학습장	동대문구 교통행정과	직영
6	새싹어린이 교통공원	강서구 교통행정과	위탁(안전생활실천시민연합)
7	마곡 안전체험관	강서구 안전관리과	직영
8	자전거 체험학습장	성동구 교통행정과	위탁(성동구 도시관리공단)
9	송파 안전체험교육관	송파구 재난안전과	위탁(한국어린이안전재단)
10	양천구 어린이 교통안전교육장	양천구 교통행정과	위탁(안전생활실천시민연합)
11	안양천 교통안전체험장	영등포구 교통행정과	위탁(자전거문화발전연구소)
12	중랑구 자전거 교통안전체험장	중랑구 교통행정과	위탁(중랑구체육회)
13	서울어린이대공원 어린이교통안전체험관	서울시설공단	위탁(한국생활안전연합)

□ 점검개요

- 점검대상 : 서울시 교통안전 체험시설 13개소
- 점검기간 : '24. 5월
- 점검자 : 교통안전체험시설 관리 기관 담당
- 점검내용
 - 교통안전법 시행령 19조의2 설치기준 준수 여부
 - ▶ 영상장치 장비, 자전거 안전운전 체험시설, 보도·횡단보도 배치, 교통안전 표지
 - 기타 시설물 안전관리

□ 점검결과

- 교통안전법 시행령 설치기준 6개소 충족, 7개소 일부 미충족

연번	시설명	관리기관	미충족 사유
1	서울어린이대공원 어린이교통안전체험관	서울시설공단(위탁)	자동차 체험시설로 자전거 체험시설은 없음
2	양천구 어린이 교통안전교육장	양천구 교통행정과(위탁)	교육장이 실외공간으로 영상장치 설치 어려움
3	금천구 어린이 교통안전 교육장	금천구 교통행정과(직영)	
4	자전거 교통안전체험 학습장	동대문구 교통행정과(직영)	
5	자전거 체험학습장	성동구 교통행정과(위탁)	
6	중랑구 자전거 교통안전체험장	중랑구 교통행정과(위탁)	
7	안양천 교통안전체험장	영등포구 교통행정과(위탁)	

- 시설물 안전관리 점검

- 소방안전설비 구비 및 정기적 시설안전점검 결과 13개소 전체 정상운영 되고 있음

□ 조치계획

- 관계기관에 교통안전 체험시설 설치 기준 안내 및 준수 요청('24.6.)
 - 신규 교통안전 체험시설 설치시 교통안전법 시행령상 설치기준 준수 안내
 - 일부 설치기준 미비 기관 : 시행령 설치기준 준수 권고

법령·제도개선 건의사항

도시교통실

법령·제도개선 건의사항 목록

도시교통실

총 1건 건의

목 록

연 번	건의제목	건의부서
1	택시 부가가치세 경감세액 지급방식 개선 건의	택시정책과

법령 · 제도개선 건의사항

건의 제목 (건의부서, 건의일자)	건의내용	소관부처
<p>1. 택시 부가세 경감세액 지급방식 개선 건의 (택시정책과, '24. 4. 8.)</p>	<p><input type="checkbox"/> 현황</p> <ul style="list-style-type: none"> ○ 일반택시 운송사업자는 부가가치세 경감세액 중 납부세액의 90%를 부가가치세 확정신고납부기한 종료일로부터 1개월 이내에 운수종사자에게 현금으로 지급하도록 되어 있음 <p><input type="checkbox"/> 문제점</p> <ul style="list-style-type: none"> ○ 경감세액 미지급 또는 지급지연 관련 운수종사자의 민원 지속발생 ○ 미지급 운송사업자에 대한 제재규정(국세청장 또는 관할 세무서장 등이 추징하여 직접 지급)은 실효성이 적음 <p><input type="checkbox"/> 건의내용</p> <ul style="list-style-type: none"> ○ 일반택시 운송사업자에 대한 부가세액 경감세액을 관할세무서에 납부하도록 한 후, 이를 관할세무서(또는 관할관청)에서 운수종사자에게 직접 지급하는 방식'으로의 변경 <p><input type="checkbox"/> 관련 규정</p> <ul style="list-style-type: none"> ○ 「조세특례제한법」 제106조의7 ②항 	<p>(국토교통부)</p>