

제 320 회 임시 회
보 건 복 지 위 원 회

주요 업무 보고

2023. 9. 6.

복지 정책 실

I. 일반 현황

1 조직 및 인력 ('23. 7월말 기준)

□ 조 직 : 1기획관, 7과 34팀, 2출연기관



※ 출연기관(2) : 서울특별시 복지재단, 서울특별시 사회서비스원

□ 인 력 : 정원 174명 / 현원 174명

('23. 7월말 기준)

구 분	계	행정직	기술직	관리운영직	임기제
계	174 / 174	165 / 165	6 / 5	1 / 2	2 / 2
복지정책과 (실국장 포함)	37 / 38	37 / 37	-	0 / 1	-
안심소득추진과	11 / 9	11 / 9	-	-	-
안심돌봄복지과	26 / 26	26 / 26	-	-	-
어르신복지과	34 / 30	29 / 25	4 / 4	1 / 1	-
장애인복지정책과	23 / 24	21 / 23	1 / 0	-	1 / 1
장애인자립지원과	25 / 27	24 / 26	1 / 1	-	-
자활지원과	18 / 20	17 / 19	-	-	1 / 1

□ 부서별 주요업무

부 서	주 요 업 무
복 지 정 책 과	<ul style="list-style-type: none"> · 서울 복지정책 수립 및 총괄·조정, 서울시복지재단 및 사회서비스원 운영 지원 · 지역사회보장계획 수립, 보훈 및 재해구호, 독립유공자 및 보훈 관련 수당 · 기초생활보장제도, 의료급여사업 제도 및 기금 운영, 복지포털·생활복지통합정보시스템 개편·운영 등 · 사회복지시설 평가, 법인 인허가, 사회복지시설 종사자 처우개선 등
안심소득추진과	<ul style="list-style-type: none"> · 안심소득 시범사업 추진, 시범사업 성과평가 연구 총괄 · 안심소득 시범사업 세부 모델안 마련 및 사업 모니터링 · 국제 안심소득 포럼 개최, 국내·외 협력 네트워크 구축 등
안심돌봄복지과	<ul style="list-style-type: none"> · 돌봄SOS센터 운영(추진실행위원회, 업무매뉴얼 제작, 대시민 홍보 등) · 찾아가는 복지 운영, 우리동네돌봄단, 고독사 예방사업, 민간자원 발굴, 푸드뱅크 운영지원 · 복지사각지대 위기가구 발굴 및 지원, 서울형 긴급복지, 통합 복지공동체 사업 · 종합사회복지관 운영 지원, 종합사회복지관 기능보강 사업
어르신복지과	<ul style="list-style-type: none"> · 고령친화도시 조성 사업, 노인종합복지관 및 경로당 운영 지원 · 어르신 무더위쉼터 운영 지원, 어르신 일자리 및 시니어클럽 운영 지원 · 기초연금 운영, 맞춤형돌봄서비스, 노인주거복지의료복지시설 운영 지원, 독거어르신 IoT 사업 · 장기요양보험제도, 좋은돌봄인증제, 어르신돌봄종사자지원센터 운영 지원, 돌봄가족 지원 · 시립장사시설 유지관리, 시립승화원 및 추모공원 운영지원, 공영장례서비스 · 노인요양시설·노인요양공동생활가정 확충, 치매전담형 요양시설 신축, 증축 · 시립 공공실버타운 및 어르신 놀이터 조성, 노인복지관(소규모 노인복지센터 포함) 건립 지원 · 노인복지시설 기능보강, 시설물 안전관리, 노인복지시설 중대재해 관련 업무
장 애 인 복 지 정 책 과	<ul style="list-style-type: none"> · 발달장애인 지원(평생교육센터 등), 뇌병변 장애인 지원, 장애인 버스요금 지원 사업 · 장애인거주시설·공동생활가정·단기거주시설 운영 지원 · 장애인전환(탈시설화) 지원사업, 장애인지원주택 및 자립생활 주택 운영 지원 · 장애인 인권증진사업 및 교육, 서울시 장애인권익옹호기관 운영 및 인권실태조사, 모니터링 등
장 애 인 자 립 지 원 과	<ul style="list-style-type: none"> · 장애인자립생활지원센터 운영 및 평가, 장애인활동지원서비스, 장애인 전용 쉼터 운영 · 장애인직업재활시설, 장애인일자리, 장애인생산품판매시설 운영 지원 · 장애인복지관 운영 및 확충, 장애인돌봄가족 휴가제, 장애인 의료재활·체육시설 운영 · 장애인가족지원센터 운영, 주간보호시설 지원, 중증장애인 전세주택자금 지원, 시각장애인 생활이동지원센터 운영, 장애인수어통역센터 및 농아인 쉼터 운영
자 활 지 원 과	<ul style="list-style-type: none"> · 거리 노숙인 보호, 일자리·의료·주거·프로그램 등을 통한 사회복지 지원 · 노숙인 복지시설 운영, 쪽방촌 주민 생활안정지원 및 생활환경 개선 · 조건부 수급자·차상위 계층의 자활근로사업, 저소득 자산형성 지원 사업

2

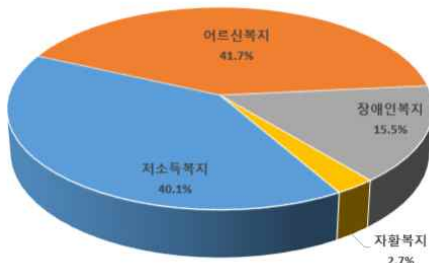
예산총괄

□ 예산현액 : 10조 26억원

('23.7월말 기준 / 단위 : 백만원)

구 분	2022년 (최종예산)	2023년			전년대비 최종예산	
		본예산	최종예산	예산현액	증감액	증감률
계	9,591,099	9,897,740	9,977,795	10,002,605	386,696	4.0%
일반회계	7,836,944	7,982,978	8,046,994	8,071,804	210,050	2.7%
사업비	6,631,489	6,961,138	7,009,944	7,034,755	378,455	5.7%
재무활동	1,204,931	1,021,218	1,036,428	1,036,428	△168,503	△14.0%
행정운영경비	523	621	621	621	98	18.7%
의료급여기금특별회계	1,752,291	1,912,895	1,928,935	1,928,935	176,644	10.1%
사업비	1,752,180	1,912,783	1,928,823	1,928,823	176,643	10.1%
재무활동	0	112	112	112	112	순증
행정운영경비	111	0	0	0	△111	△100.0%
균형발전특별회계	1,865	1,866	1,866	1,866	1	0.1%
사업비	1,865	1,866	1,866	1,866	1	0.1%

< 분야별 정책사업비 > 총 206개 사업, 8조 9,654억원 (특별회계 포함)



구 분	예산현액(백만원)	비율
합 계	8,965,444	100.0%
저소득시민복지	3,598,740	40.1%
어르신복지	3,736,431	41.7%
장애인복지	1,387,513	15.5%
자활복지	242,760	2.7%

※ 행정운영경비 및 재무활동비 제외

□ 복지정책실 기금 조성현황 : 4개 계정, 1,259억원

('23.7월말 기준 / 단위 : 백만원)

기 금 명	2022년말 조성액 ①	2023년도 조성계획			2023년말 조성액 ②=①+④	
		수입 ②	지출 ③	증감 ④=②-③		
총 계	172,341	70,404	116,762	△46,358	125,983	
사 회 기 금	소 계	44,762	6,430	9,687	△3,257	41,505
	노인복지계정	12,474	861	1,322	△461	12,013
	장애인복지계정	23,982	3,154	7,420	△4,266	19,716
	자활계정	8,306	2,415	945	1,470	9,776
재난관리기금 (구호계정)	127,579	63,974	107,075	△43,101	84,478	

※ 수입액 : 일반회계 전입금, 융자금 회수 및 이자수입

※ 지출액 : 융자성·비용자성 사업비 및 기본경비 (예치금 제외)

3

부서별·사업예산 집행현황

□ 부서별 예산집행현황

('23. 7월 말 기준 / 단위 : 백만원)

부서명	예산현액	지출액	집행률
복지정책실	10,002,605	6,647,986	66.5%
복지정책과	4,300,156	2,843,414	66.1%
안심소득추진과	1,285	232	18.1%
안심돌봄복지과	314,725	230,198	73.1%
어르신복지과	3,742,447	2,305,548	61.6%
장애인복지정책과	226,342	130,179	57.5%
장애인자립지원과	1,174,857	941,824	80.2%
자활지원과	242,793	196,591	81.0%

□ 사업별 예산집행현황

('23. 7월 말 기준 / 단위 : 백만원)

세부사업명	예산액	지출액	집행률
복지정책실 계	10,002,605	6,647,986	66.5%
복지정책과 소계	4,300,156	2,843,414	66.1%
지역사회서비스투자사업	11,624	8,832	76.0%
가사·간병 방문관리사 지원	1,800	1,387	77.1%
청년마음건강 바우처 지원	1,295	1,096	84.6%
가족돌봄청년을 위한 사회서비스 지원	79	79	100.0%
서울형 기초보장제도 운영	17,732	10,477	59.1%
저소득시민 부가급여 지원	30,456	8,264	27.1%
보훈단체 지원	4,923	4,032	81.9%
보훈대상자 등 지원	72,989	41,028	56.2%
청년 부상 제대군인 상담센터 운영	510	510	100.0%
사회복지사 보수교육비 등 지원	1,449	970	66.9%
사회복지시설 종사자 대체인력 지원사업(국비)	1,008	572	56.7%
사회복지시설 종사자 대체인력 지원사업(시비)	450	264	58.7%
사회복지종사자 마음이음 지원	200	140	70.0%
생활 사회복지서비스 지원	150	0	0.0%
기초생활수급자 급여-생계급여	1,104,769	637,005	57.7%
기초생활수급자 급여-재산장제급여	6,246	4,243	67.9%
기초생활수급자 급여-교육급여	7,297	5,473	75.0%

세부사업명	예산액	지출액	집행률
의료급여관리사 지원	3,169	2,112	66.6%
생활복지정보시스템 및 복지포털 유지관리	1,540	456	29.6%
법인.시설 관리시스템 운영 및 유지관리	416	195	46.9%
사회복지협의회 지원	968	792	81.8%
서울형 사회복지시설 평가 추진 및 복지인프라 공공성 강화	78	18	23.1%
서울특별시 사회서비스원 운영	6,885	5,454	79.2%
사회복무요원 중식비 지원	3,201	2,111	65.9%
서울특별시복지상 시상	35	35	100.0%
서울시복지재단 출연금	76,023	56,891	74.8%
사회보장위원회 운영 지원	380	169	44.5%
기본경비	264	147	55.7%
인력운영비(의료급여관리사)	109	73	67.0%
의료급여기금특별회계전출금	952,726	674,539	70.8%
재난관리기금 구호계정 적립금	52,548	26,000	49.5%
전출금(독립유공자 상하수도 요금 감면)	288	133	46.2%
국고보조금 반환	9,617	0	0.0%
의료급여사업	1,928,823	1,349,806	70.0%
국고보조금 반환	112	112	100.0%
안심소득추진과 소계	1,285	232	18.1%
안심소득 시범사업 추진체계 구축·운영	335	89	26.6%
안심소득 시범사업 2단계 모집·선정 추진	346	129	37.3%
국제 소득보장제도 네트워크 구축	585	4	0.7%
기본경비	19	11	57.9%
안심돌봄복지과 소계	314,725	230,198	73.1%
종합사회복지관 기능보강	7,435	3,263	43.9%
종합사회복지관 운영	97,492	81,521	83.6%
사회복지공동모금회 운영 지원	848	566	66.7%
사회복지 자원봉사활동 지원	622	473	76.0%
기부식품제공사업 운영지원	2,962	2,396	80.9%
긴급복지지원사업	42,341	33,872	80.0%
서울형 긴급복지지원	12,950	10,477	80.9%
찾아가는 복지 활성화	1,067	959	89.9%
지역기반 복지공동체 구축	911	872	95.7%
통합사례관리 지원-인건비	2,846	2,134	75.0%
통합사례관리 지원-구 사례관리비	225	169	75.1%
통합사례관리 지원-동 사례관리비	3,146	2,359	75.0%

세부사업명	예산액	지출액	집행률
통합사례관리 지원-현장 슈퍼바이저 운영	1	1	100.0%
사회복지담당공무원 급여 지원	99,942	58,308	58.3%
지역사회보장협의체 역량강화 컨퍼런스	28	0	0.0%
서울 돌봄 SOS 센터 설치 운영	33,162	25,750	77.6%
스마트플러그 지원	120	0	0.0%
고독사 예방 및 관리 시범사업	208	208	100.0%
사회적 고립가구 예방사업	5,898	4,448	75.4%
AI안부확인서비스 사업지원	664	611	92.0%
사회보장 특별지원구역 운영	85	85	100.0%
23년 읍면동 단위 스마트 복지안전 공동체 구축(공모사업)	31	0	0.0%
기본경비	41	24	58.5%
국고보조금 반환	1,701	1,701	100.0%
어르신복지과 소계	3,742,447	2,305,548	61.6%
어르신주거복지시설 운영(양로)(전환사업)	6,720	4,832	71.9%
어르신의료복지시설 운영(요양)	8,648	5,481	63.4%
노인장기요양보험제도 시행 분담금	223,858	175,334	78.3%
어르신 복지시설 기능보강	6,385	4,496	70.4%
어르신 복지시설 설치 지원	12,291	4,381	35.6%
어르신데이케어센터 설치 및 운영 지원	13,726	10,855	79.1%
어르신돌봄종사자 지원	5,900	3,454	58.5%
노인지원주택 운영	763	532	69.7%
어르신 놀이터 조성	114	114	100.0%
노인요양공동생활가정 확충	2,934	4	0.1%
기초연금 지급	3,043,664	1,757,044	57.7%
대한노인회 서울시연합회 운영지원	2,905	2,490	85.7%
재가노인복지시설 운영	6,406	4,881	76.2%
노인보호 전문기관 운영	2,260	2,185	96.7%
학대피해노인전용쉼터 운영	259	259	100.0%
서울재가관리사 운영	1,105	676	61.2%
어르신 돌봄서비스 지원 강화(시비)	4,333	3,584	82.7%
노인맞춤돌봄서비스	50,698	34,779	68.6%
시립장사시설 위탁 운영	29,801	22,176	74.4%
시립장사시설 화장로 유지보수	6,000	6,000	100.0%
시립묘지 유지관리(4개소)	550	550	100.0%
코로나19 사망자 장례지원	6,770	6,770	100.0%
노인종합복지관 운영	43,002	36,422	84.7%
노인복지관 시설관리 및 확충	10,380	8,413	81.1%

세부사업명	예산액	지출액	집행률
저소득 어르신 급식 제공	38,160	30,223	79.2%
경로당 활성화 및 지원강화	11,456	8,633	75.4%
경로당 광역지원센터 운영지원	305	226	74.1%
경로당 냉·난방비 및 양곡비 지원	3,191	2,304	72.2%
시니어클럽 운영 지원	4,076	3,165	77.6%
어르신일자리 및 사회활동지원사업	182,488	159,698	87.5%
어르신일자리 및 사회활동지원사업(시직속)	4,529	3,616	79.8%
어르신 교육문화 활성화	883	492	55.7%
아름다운 이야기 할머니사업(문화체육관광부 지원)	1,872	1,404	75.0%
기본경비	65	51	78.5%
국고보조금 반환	5,951	26	0.4%
장애인복지정책과 소계	226,342	130,179	57.5%
장애인지원주택 운영	9,473	6,815	71.9%
장애인 자립생활주택 운영	4,619	3,231	70.0%
탈시설 협치 추진	1,852	397	21.4%
장애인공동생활가정 운영	13,883	9,769	70.4%
장애인단기거주시설 운영	20,185	14,905	73.8%
장애인거주시설 운영	111,460	61,517	55.2%
서울시보조기기센터 운영	1,807	1,460	80.8%
장애인복지위원회 운영	67	39	58.2%
장애인 권익옹호기관 운영	1,180	848	71.9%
인권침해 장애인 쉼터운영(국비)	552	414	75.0%
인권침해 장애인 쉼터운영(시비)	1,030	429	41.7%
발달장애인 평생교육센터 운영	13,040	9,854	75.6%
뇌병변장애인 비전센터 운영	1,654	958	57.9%
서울시 발달장애인지원센터 설치·운영	608	304	50.0%
발달장애인 부모교육 지원	50	25	50.0%
성인전환기 발달장애인 자녀 진로상담 및 코칭 부모교육 지원	52	26	50.0%
성인권 교육 지원	42	21	50.0%
발달장애인 공공후견지원 사업	502	401	79.9%
발달장애인 긴급돌봄 사업 운영지원(지역)	151	52	34.4%
발달장애인 긴급돌봄 사업 운영	832	195	23.4%
장애인보조기기교부사업	351	186	53.0%
중증장애인 맞춤형지원	1,267	817	64.5%
장애인거주시설 공기청정기 렌탈 지원	99	73	73.7%
주간활동서비스 운영지원	236	118	50.0%
서울시장장애인의사소통권리증진센터 운영	406	300	73.9%

세부사업명	예산액	지출액	집행률
어울림플라자(가칭) 건립 및 운영	23,699	8,365	35.3%
장애인 인권증진 및 인식개선	278	111	39.9%
전동보장구 수리비 지원사업	574	435	75.8%
탈시설 장애인 자립정착 지원 시범사업(보건복지부)	917	0	0.0%
장애인 버스요금 지원	4,723	592	12.5%
학대 피해장애아동 쉼터 운영	1,676	786	46.9%
장애인식개선 청년 동아리 지원	35	0	0.0%
장애인 거주시설 IoT, AI활용 돌봄사업 운영	4	4	100.0%
장애인소비자 피해구제 상담센터 운영	200	104	52.0%
전동보장구 보험 지원사업	250	222	88.8%
탈시설 장애인 자립지원 시범사업	433	0	0.0%
장애인 개인예산제 시범도입	156	0	0.0%
장애인단체활동 및 행사지원	3,906	2,737	70.1%
장애인거주시설 기능보강	493	237	48.1%
기본경비	46	37	80.4%
국고보조금 반환	3,434	3,359	97.8%
전출금(장애인이용 및 수용시설 수도요금 감면)	122	34	27.9%
장애인자립지원과 소계	1,174,857	941,824	80.2%
장애인생산품 판매시설 운영	1,156	955	82.6%
장애인직업재활시설 운영	50,334	37,645	74.8%
장애인일자리 통합지원센터 운영	1,763	1,307	74.1%
장애인 일자리 지원-시각장애인 안마사 파견	3,207	2,566	80.0%
장애인 일자리 지원-시간제 일자리	6,234	4,987	80.0%
장애인 일자리 지원-복지일자리	7,514	6,011	80.0%
장애인 일자리 지원-일반형 일자리	22,490	17,992	80.0%
장애인 일자리 지원-발달장애인 요양보호사	1,543	1,236	80.1%
맞춤형 중증장애인 일자리 사업	758	609	80.3%
권리중심 중증장애인맞춤형 공공일자리	5,803	2,901	50.0%
커리어플러스 센터 운영	3,153	2,307	73.2%
장애아동 재활치료 바우처사업	27,644	20,641	74.7%
장애부모 아동의 언어발달지원 바우처사업	176	132	75.0%
장애아가족 아동양육지원	7,357	5,517	75.0%
장애인자립생활지원 및 역량 강화	2,557	1,965	76.8%
장애인자립생활지원센터 운영	15,248	11,826	77.6%
장애인체육시설 운영	4,719	3,571	75.7%
장애인복지관 운영	86,122	72,748	84.5%
여성장애인 교육	363	299	82.4%

세부사업명	예산액	지출액	집행률
장애인수어통역센터 운영	9,207	7,520	81.7%
시·청각장애인학습지원센터 운영	8,988	6,554	72.9%
장애인후원결연사업 지원	407	248	60.9%
장애인등록진단비 지원	260	137	52.7%
장애인의료재활시설 운영	6,024	4,523	75.1%
공공 어린이재활병원 운영 지원	1,281	1,281	100.0%
장애인활동지원 사업-활동지원운영	1,701	1,329	78.1%
장애인활동지원 사업-활동지원급여	550,852	512,054	93.0%
장애인활동지원 사업-활동지원가산급여	6,091	6,072	99.7%
장애수당-기초	28,798	17,114	59.4%
장애수당-차상위 등	11,304	6,886	60.9%
서울형 장애인 부가급여	15,000	8,598	57.3%
중증장애인연금	162,233	93,406	57.6%
장애인의료비 지원	4,653	3,695	79.4%
장애인재활지원센터 운영	159	119	74.8%
발달장애인 사회적응지원센터 운영	640	509	79.5%
서울수어전문교육원 운영	612	470	76.8%
청각장애인 인공달팽이관 수술지원 사업	213	44	20.7%
장애인가정 홈헬퍼 지원	1,770	1,305	73.7%
장애인운전연습장 운영	159	126	79.2%
장애인복지카드 원스톱발급 지원	260	140	53.8%
장애인가족지원센터 운영	3,314	2,515	75.9%
저소득 장애인 주거편의지원(집수리) 사업	1,323	1,223	92.4%
시각장애인가구 잔고장 수리 사업	120	120	100.0%
여성장애인 출산비용 지원	157	70	44.6%
남성장애인 출산비용 지원	144	71	49.3%
발달장애인 부모 상담지원	260	195	75.0%
발달장애인 가족 휴식지원	358	179	50.0%
발달장애인 주간활동서비스 지원	14,667	10,859	74.0%
중증장애인 응급안전안심서비스 운영 지원	1,341	928	69.2%
청소년 발달장애인 방과후활동서비스 지원	10,400	7,718	74.2%
시각장애인 전용 컴퓨터 조성 및 운영	320	242	75.6%
장애인 컴퓨터 조성 및 운영	592	551	93.1%
장애인주간보호시설 운영	31,124	20,851	67.0%
장애인복지관 기능보강	3,756	2,377	63.3%
장애인의료재활시설 기능보강(보조)	13	13	100.0%
장애인체육시설 기능보강	1,064	909	85.4%
장애인주간보호시설 기능보강	648	528	81.5%

세부사업명	예산액	지출액	집행률
시립서대문농아인복지관 별관 건립	7,503	2,041	27.2%
반다비체육센터 건립	2,020	324	16.0%
시립발달장애인복지관 별관 건립	4,474	1,058	23.6%
장애인직업재활시설 기능보강	1,437	1,437	100.0%
장애인편의증진기술지원센터 운영	4,218	3,636	86.2%
장애인 생활이동지원센터 운영지원	14,900	11,514	77.3%
강동 구립장애인종합복지관 건립	1,866	1,866	100.0%
국고보조금 반환	3,542	0	0.0%
기본경비	44	33	75.0%
전출금(장애인이용시설 수도요금 감면)	140	100	71.4%
전출금(중증장애인 세대 수도요금 감면)	6,358	3,120	49.1%
자활지원과 소계	242,793	196,591	81.0%
거리노숙인 보호	10,699	7,422	69.4%
노숙인 일시보호시설 운영	3,364	2,486	73.9%
노숙인 등 일자리지원	15,238	10,342	67.9%
노숙인 주거안정 지원	2,915	2,104	72.2%
쪽방거주자 생활안정지원(쪽방상담소 운영 지원)	9,731	6,275	64.5%
노숙인 등 의료지원	3,264	1,766	54.1%
노숙인 프로그램 운영(전환사업)	757	552	72.9%
노숙인 자활시설 운영	10,187	7,577	74.4%
노숙인 재활시설 운영(전환사업)	4,231	2,787	65.9%
노숙인 요양시설 운영(전환사업)	10,467	5,629	53.8%
노숙인 복지시설 기능보강(시비)	294	291	99.0%
노숙인 복지시설 기능보강(국비)	779	775	99.5%
광역자활센터 운영 지원	640	498	77.8%
지역자활센터 운영 지원	10,938	9,517	87.0%
자활근로사업 지원	110,111	99,100	90.0%
자활사업 참여자 사례관리	645	484	75.0%
근로능력있는 수급자의 탈수급지원	48,501	38,963	80.3%
기본경비	32	24	75.0%
국고보조금 반환	1	0	0.0%

II. 정책비전 및 목표

비전

시민 누구나 안정된 삶을 누리는 미래복지 서울

목표

약자와 함께하는 **따뜻한 서울형 복지제도** 구현

복지 사각지대를
해소하는
안심복지



사회 안전망을
강화하는
포용복지



대상자별 수요를
반영한
동행복지



전략
및
과제

- **서울 안심소득 확대**
 - 지원범위 및 가구수 확대로 안정적 미래복지모델 선도
 - 미래 소득보장 국제공론장 마련
- **위기가구 관리, 사각지대 해소**
 - 찾동 개편, 돌봄SOS서비스로 위기가구 복지수요 대응강화
 - 기관 간 협력, 민관 협력 통한 관계망 형성, 돌봄체계 지원
- **스마트 복지서비스 강화**
 - 취약계층을 위한 스마트 안심 복지 체계 구축
- **서울형 복지제도 강화**
 - 서울형 긴급복지 및 기초보장제 확대로 사회안전망 강화
- **취약 청년 맞춤형 복지 추진**
 - 가족돌봄 청년, 청년 유공자지원 등 새로운 청년 복지 수요 대응
 - 청년동행센터 운영 활성화
 - 근로 청년 자산 형성 지원
- **장애인보호대상자 생활안정 지원**
 - 버스무료요금 시행, 수도요금 지원
 - 보자기 등 지원, 보훈수당 확대
- **균형 있는 장애인 생활 지원**
 - 시설거주 장애인 생활환경 보장
 - 지역거주 장애인 정착 지원
 - 장애인일자리, 인프라 확충으로 사회참여, 지역서비스 강화
- **초고령 사회 대비 어르신 지원**
 - 어르신의 안정적 노후를 위한 돌봄·여가 시설인프라 확충
 - 어르신 일자리 확대
- **노숙인·쪽방주민 지원**
 - 노숙인 지역사회 정착 지원
 - 쪽방주민 생활안정 지원

□ 정책지표

분 야	지 표 명	2021	2022	2023	2024
저 소 득 위 기 가 구	돌봄SOS서비스 제공 (명)	33,156	33,500	33,500	34,000
	지역밀착형 복지관 운영 (개소)	25	55	72	95
	서울형 긴급복지 지원 (가구)	22,170	20,841	21,000	21,500
	노숙인 인문학 프로그램 (명)	87	200	300	400
어 르 신	공공요양시설(실버케어센터) 건립 (개소)	36	38	38	39
	어 르 신 공 공 일 자 리 (개)	73,895	76,135	75,830	80,000
	서울형 종은돌봄 인증 데이케어센터 수(개소)	192	216	226	290
	저소득 어르신 급식지원 인원 (명)	29,031	31,000	32,500	34,000
장 애 인	장 애 인 일 자 리 제 공 (개)	6,936	7,155	7,611	7,800
	장 애 인 지 원 주 택 공 급 (호)	158	228	298	390
	장 애 인 활 동 지 원 서 비 스 (명)	22,832	24,098	24,500	25,000

※ 복지대상자 및 시설현황('23.7월 말 기준)

○ 복지 대상자

(단위 : 명)

구 분	2019	2020	2021	2022	2023.7월	
기초수급자	국민기초	318,127	370,226	403,311	413,055	422,113 (‘23.6월 기준)
	서울기초	4,712	5,452	6,737	6,170	6,134 (‘23.6월 기준)
어 르 신 <small>(서울인구수 대비 비율)</small>	1,478,664 (15.20%)	1,561,139 (16.1%)	1,597,447 (16.8%)	1,658,207 (17.6%)	1,695,486 (18%)	
장 애 인	394,843	394,190	392,123	391,859	391,904	
노 숙 인 <small>(거리 및 시설노숙인 현황)</small>	3,374	3,870	3,365	3,151	3,016	
쪽방거주자	3,085	2,874	2,483	2,400	2,407	

○ 시 설

(단위 : 개소, 명)

구 분	소 계	종합사회 복지관	노 인	장애인	노숙인	자활지원	푸드마켓	
계	시 설 수	7,447	99	6,614	620	45	31	38
	종 사 자 수	76,155	1,968	65,895	7,231	530	420	111
이용시설	시 설 수	5,021	99	4,470	369	14	31	38
	종 사 자 수	19,189	1,968	11,749	4,750	191	420	111
생활시설	시 설 수	2,426	0	2,144	251	31	0	0
	종 사 자 수	56,966	0	54,146	2,481	339	0	0

III. 주요업무 보고 목록

- 1 2024년도 기준 중위소득 인상 및 생계급여 선정기준 확대
- 2 3종 복지관 쇄신·발전 TF 운영 추진
- 3 서울복지포털(누리집) 개편
- 4 안심소득 시범사업 참여가구 성과평가 등 추진
- 5 공공 노인요양시설 확충
- 6 장애인 버스요금 지원사업 시행
- 7 장애인 개인예산제 시범도입 추진
- 8 장애인 주간보호시설 운영 지원 강화
- 9 장애인 직업재활시설 지원 확대
- 10 쪽방촌 맞춤형 동행스토어 '온기창고' 운영

1 2024년도 기준 중위소득 인상 및 생계급여 선정기준 확대

복지정책과장 : 하영태 ☎2133-7310 생활보장팀장 : 박미영 ☎7336 담당 : 박영용, 이향림 ☎7340,7339

2024년도 기준 중위소득 인상 및 수급자 생계급여 선정기준 확대[제70차 중앙생활보장위원회의 심의·의결(2023.7.28. 보건복지부 발표)] 내용과 그 효과에 대해 보고드립니다

□ 주요내용

- 기준 중위소득 6.09% 인상(4인가구 기준)



* 최근 3년 기준 중위소득 증가율 : ('21) 2.68% → ('22) 5.02% → ('23) 5.47%

- 급여별 선정기준 및 최저보장수준 확대 : 생계급여 선정기준 30% → 32%

< 4인 가구 기준 >

생계급여 선정기준	최저보장수준
기존 중위소득의 32% 이하 가구 소득인정액 월 183만 4천 원	<input checked="" type="checkbox"/> 생계급여 선정기준에서 가구의 소득인정액을 제외한 나머지 금액을 보충적으로 지원 <input checked="" type="checkbox"/> 2024년 생계급여 월 최대 21만 3천 원 증가 (4인가구 기준)
의료급여 선정기준	최저보장수준
기존 중위소득의 40% 이하 가구 소득인정액 월 229만 2천 원	<input checked="" type="checkbox"/> 진료비용 중 의료급여 대상에 따른 수급권자 본인 부담금액을 제외한 전액을 의료급여기금에서 지원
주거급여 선정기준	최저보장수준
기존 중위소득의 48% 이하 가구 소득인정액 월 275만 원	<input checked="" type="checkbox"/> 2023년 임차급여 지급 상한액 대비 월 1만 1천 원 ~ 2만 7천 원 인상 (↑3.2 ~ 8.7%) <input checked="" type="checkbox"/> 금지별·가구원수별 연간 최소 13만 2천 원 ~ 최대 32만 4천 원 증가

□ 주요효과

- 서울시 생계급여수급자 1.7만명 증가(6.3% ↑)

생계급여	인상률	인상액 (4인가구 기준)	인원
최종 인상규모(A+B)	13.16%	+ 21만 3천 원	+ 1.7만 명
기준중위소득 인상(A)	+ 6.09%	+ 9만 9천 원	+ 0.5만명
지원기준 확대(B) (30→32%)	+ 6.66%	+ 11만 4천 원	+ 1.2만명

※ 2023년 6월 기준 생계급여 수급자 274,621명 대비 17,240명(6.3% 증가) 예상 : '24년 291,861명

- 서울시 생계급여 예산 26.8% 증가

(단위 : 천원, %)

구분	2023년도 (최종예산 기준)	2024년도	증감	
			증감액	비율
계	1,104,768,667	1,400,762,280	295,993,613	26.8
국비	747,111,000	947,143,626	200,032,626	26.8
시비	357,657,667	453,618,654	95,960,987	26.8

※ 상기 금액은 추정액으로 '24년 최종 내시액 교부 시 변동 가능

□ 향후일정

- 기초수급자 생계급여 등 2024년도 예산 확보(복지부 가내시) : '23.9월 ~
- 2024년 국민기초생활보장 추진계획 수립 : '23.10월 ~
- 「기초생활보장 종합계획¹⁾」 주요내용 확인 및 반영
- 자치구 국민기초사업 담당자(구·동) 교육 실시 : '23.11~12월

1) 「국민기초생활보장법」 제20조 2에 따라 제도의 정책방향과 추진과제를 3년 주기로 수립 (2024~2026년, 23.8~9월 중 발표, 관계부처(보건복지부, 국토교통부, 교육부) 합동)

참고자료 기준 중위소득 개요

□ 기준 중위소득

- 정의 : 기초생활보장 급여별 선정기준 등에 활용하기 위해 보건복지부장관이 중앙생활보장위원회의 심의·의결을 거쳐 고시하는 국민가구소득의 중위값

※ 「국민기초생활 보장법」 제6조의2(기준 중위소득의 결정)

- ① 기준 중위소득은 「통계법」 제27조에 따라 통계청이 공표하는 통계자료의 가구 경상소득(근로소득, 사업소득, 재산소득, 이전소득을 합산한 소득을 말한다)의 중간값에 최근 가구소득 평균 증가율, 가구규모에 따른 소득수준의 차이 등을 반영하여 가구규모별로 산정한다.
- ② 그 밖에 가구규모별 소득수준 반영 방법 등 기준 중위소득의 산정에 필요한 사항은 제20조제2항에 따른 중앙생활보장위원회에서 정한다.

- 산정방식 : 전년도 기준 중위소득에 기본증가율과 추가증가율을 적용

$$n+1\text{년 기준 중위소득} = n\text{년 기준 중위소득} \times (1+\text{기본증가율}) \times (1+\text{추가증가율})$$

* 추가증가율은 6년간 ('21~'26) 한시 적용

□ 2024년 기준 중위소득

- 2023년도 및 2024년도 기준 중위소득 비교

(단위: 원/월)

가구원 수		1인	2인	3인	4인	5인	6인
기준 중위소득	'23년	207만7,892	345만6,155	443만4,816	540만964	633만688	722만7,981
	'24년	222만8,445	368만2,609	471만4,657	572만9,913	669만5,735	761만8,369

- 2023년도 및 2024년도 급여별 선정기준 비교

(단위: 원/월)

가구원 수		1인	2인	3인	4인	5인	6인
교육급여 (중위 50%)	'23년	103만8,946	172만8,077	221만7,408	270만482	316만5,344	361만3,991
	'24년	111만4,222	184만1,305	235만7,328	286만4,956	334만7,867	380만9,184
주거급여 (중위 48%)	'23년	97만6,609	162만4,393	208만4,364	253만8,453	297만5,423	339만7,151
	'24년	106만9,654	176만7,652	226만3,035	275만358	321만3,953	365만6,817
의료급여 (중위 40%)	'23년	83만1,157	138만2,462	177만3,927	216만386	253만2,275	289만1,193
	'24년	89만1,378	147만3,044	188만5,863	229만1,965	267만8,294	304만7,348
생계급여 (중위 32%)	'23년	62만3,368	103만6,846	133만445	162만289	189만9,206	216만8,394
	'24년	71만3,102	117만8,435	150만8,690	183만3,572	214만2,635	243만7,878

2 3종 복지관 쇄신·발전 TF 운영 추진

복지정책과장 : 하영태 ☎2133-7310 법인시설팀장 김형진 ☎7312 담당 : 이수호 ☎7325

지역사회 이용객들의 다양한 욕구에 대응한 서비스 제공 등을 위해 복지관 미래의 발전 방향을 논의하고자 「3종 복지관 쇄신·발전 TF」 운영 추진

□ 추진배경

- 지역사회 환경변화에 따른 3종 복지관 기능 및 역할 재정립
- 고령자 가구의 비중 증가로 맞춤형 재가 복지서비스 확대 필요
 - ※ 3종 복지관 : 사회복지관, 노인복지관, 장애인복지관

□ 추진현황('23.7월말 기준)

- 3종 복지관 쇄신·발전 TF 구성 및 운영('23.6월)
 - (목적) 시대적 환경 변화에 따른 3종 복지관 미래의 발전 방향 제시
 - (구성) 현장 전문가 6명, 총괄 자문 6명, 연구자 3명, 소관부서 5명 등 20명
- 3종 복지관 전체회의 개최('23.6월)
 - 3종 복지관 쇄신·발전 TF 운영 방향 논의
 - ▶ 각 복지관 주요사업 및 추진된 연구내용 공유, 운영 등 문제점 도출
 - ▶ 복지관 기능 개편, 사례관리 체계 확립, 운영 프로그램 혁신·다각화 등
 - 개선방안 마련을 위한 복지관별 분과 구성 및 운영(복지관 각 소관부서)
 - ▶ 구성 : 사회복지관(6명), 노인복지관(6명), 장애인복지관(5명)
 - ▶ 운영 : 분과별 자체 운영, 복지관 연구방향·과제 수립 추진 논의
- 3종 복지관 분과회의 개최('23.7월)
 - (사회복지관) 발전방향 및 기능·역할 재정립 연구추진 진행사항 공유(1회)
 - (노인복지관) 지역별·기관별 특성을 반영한 프로그램 리뉴얼 방안 논의(2회)
 - (장애인복지관) 고령장애인 특화사업 및 장애유형별 거버넌스 확대방안 논의(1회)

□ 향후일정

- 3종 복지관 분과회의 및 2차 전체회의 개최 : '23.8 ~ 9월
- 3종 복지관 미래의 발전 방안 연구 및 결과보고 : '23.10~12월

3 서울복지포털(누리집) 개편

복지정책과장: 하영태 ☎2133-7310 복지정보팀장: 지명희 ☎7351 담당: 윤한용/김승태/정상원 ☎7352

□ 추진개요

- 추진목적 : 안내중심에서 시민이 참여하는 온라인 접수창구로의 변화·혁신
- 사업내용 : 온라인 신청·접수 확대, 복지수첩 제공, 메뉴구조 개편
- 메뉴구성 : 5개 카테고리 22개 메뉴(340여개 콘텐츠)

복지서비스	신청서비스	맞춤복지	복지소식	복지수첩
서울복지, 돌봄복지, 어르신복지, 중장년복지, 장애인복지, 자활복지	위기가구발굴, 장애인특별공급 알리미, 바우처택시, 안심소득, 청년자립토대 지원 등	복지서비스 찾기, 생애복지 이야기, 통합검색	새소식, 복지소식, 자료실, 서울사랑	개인맞춤서비스 (신청현황, 서비스인력 등 제공)

- 사업예산 : 375백만원(시비 100%)

□ 추진실적('23.8월말 기준)

주요 개편내용

- ▶ 단순 안내중심에서 시민들이 참여하는 비대면 온라인 접수 창구로의 변화·혁신
 - 원스톱 복지서비스 신청, 쉬운 복지서비스 검색
 - 비대면 온라인 신청·접수 업무 5종 → 10종으로 확대
 - 원스톱 서비스 확대, 개인맞춤서비스 “복지수첩” 제공
 - 퍼소나(가상이용자)의 체험을 통한 맞춤 서비스

- 원스톱 복지서비스 신청, 쉬운 복지서비스 검색기능 제공

- (서비스 신청) 편리한 서비스 신청 위해 메인페이지 중앙에 아이콘 배치



- (서울형 복지) 카드형 제공(74종)으로 식별성 강조, 나에게 맞는 맞춤복지 검색



○ 비대면 온라인 신청·접수 시스템 확대(5종 → 10종)

- 운영 중 : 장애인바우처 택시, 위기가구 발굴, 장애인 특별공급 문자알리미, 안심소득 시범사업, 청년자립토대 지원
- 서비스 예정(4분기) : 돌봄SOS, 기부식품 제공, 이룸통장, 장애인주택 특별공급, 가족돌봄청년 지원
- 서울시 '전자지갑', 정부 '간편인증', '비대면 자격확인 서비스' 등을 연계하여 절차간소화, 신청 자격확인 및 증빙서류 제출 불편 해소

- 간편인증 : 카카오, 네이버, PASS 등 12종
- 비대면 자격확인 : 주민등록정보, 건강보험자격득실 및 보험료정보, 사업자등록정보 3종 (청년자립토대지원사업 신청 자격 확인)
- 전자지갑 : 주민등록 등·초본, 장애인증명서, 국민기초생활수급자증명서, 건강보험납부 확인서, 차상위계층확인서, 가족 관계증명서, 세목별 과세증명 등 9종

○ '복지수첩' 신설로 개인맞춤 서비스 제공

- 본인이 받고 있는 서울복지서비스를 한 눈에 볼수 있고, 신청 진행상황을 실시간 제공 및 자동알림 서비스

운영인 신청 현황 2건	복지서비스 예약 2건	신청가능성 있는 서비스 72건																																																									
<p>복지신청/예약 시 운영인으로 신청한 복지서비스 현황 확인됩니다.</p> <table border="1"> <thead> <tr> <th>신청일자</th> <th>신청자</th> <th>신청사</th> <th>신청사명</th> <th>신청사명</th> <th>신청사명</th> </tr> </thead> <tbody> <tr> <td>2023-09-27 13:24:00</td> <td>김영수</td> <td>김영수</td> <td>복지서비스명</td> <td>신청사명</td> <td>신청사명</td> </tr> <tr> <td>2023-09-27 14:8:00</td> <td>김영수</td> <td>김영수</td> <td>복지서비스명</td> <td>신청사명</td> <td>신청사명</td> </tr> </tbody> </table>	신청일자	신청자	신청사	신청사명	신청사명	신청사명	2023-09-27 13:24:00	김영수	김영수	복지서비스명	신청사명	신청사명	2023-09-27 14:8:00	김영수	김영수	복지서비스명	신청사명	신청사명	<p>서울시 운영복지신청/예약시스템을 통해 복지서비스 예약 가능합니다.</p> <table border="1"> <thead> <tr> <th>예약구분</th> <th>예약구분</th> <th>예약기간</th> <th>예약유형</th> <th>예약수/예약가능액</th> <th>예약</th> <th>예산가액</th> <th>복지서비스명</th> <th>신청사명</th> </tr> </thead> <tbody> <tr> <td>1</td> <td>지원신청</td> <td>지원연계</td> <td>2023-07-30</td> <td>신청</td> <td>10</td> <td>100000</td> <td>복지서비스명</td> <td>신청사명</td> </tr> <tr> <td>2</td> <td>지원신청</td> <td>지원연계</td> <td>2023-07-01</td> <td>신청</td> <td>50</td> <td>500000</td> <td>복지서비스명</td> <td>신청사명</td> </tr> </tbody> </table>	예약구분	예약구분	예약기간	예약유형	예약수/예약가능액	예약	예산가액	복지서비스명	신청사명	1	지원신청	지원연계	2023-07-30	신청	10	100000	복지서비스명	신청사명	2	지원신청	지원연계	2023-07-01	신청	50	500000	복지서비스명	신청사명	<p>신청가능성 있는 서비스 72건</p> <table border="1"> <thead> <tr> <th>서비스명</th> <th>서비스명</th> <th>서비스명</th> <th>서비스명</th> <th>서비스명</th> <th>서비스명</th> </tr> </thead> <tbody> <tr> <td>서울형 기초보장제(생계급여)</td> <td>서울형 기초보장제(재산/장래소득)</td> <td>서울형 기초보장제(재산/장래소득)</td> <td>서울형 기초보장제(재산/장래소득)</td> <td>서울형 기초보장제(재산/장래소득)</td> <td>서울형 기초보장제(재산/장래소득)</td> </tr> </tbody> </table>	서비스명	서비스명	서비스명	서비스명	서비스명	서비스명	서울형 기초보장제(생계급여)	서울형 기초보장제(재산/장래소득)	서울형 기초보장제(재산/장래소득)	서울형 기초보장제(재산/장래소득)	서울형 기초보장제(재산/장래소득)	서울형 기초보장제(재산/장래소득)
신청일자	신청자	신청사	신청사명	신청사명	신청사명																																																						
2023-09-27 13:24:00	김영수	김영수	복지서비스명	신청사명	신청사명																																																						
2023-09-27 14:8:00	김영수	김영수	복지서비스명	신청사명	신청사명																																																						
예약구분	예약구분	예약기간	예약유형	예약수/예약가능액	예약	예산가액	복지서비스명	신청사명																																																			
1	지원신청	지원연계	2023-07-30	신청	10	100000	복지서비스명	신청사명																																																			
2	지원신청	지원연계	2023-07-01	신청	50	500000	복지서비스명	신청사명																																																			
서비스명	서비스명	서비스명	서비스명	서비스명	서비스명																																																						
서울형 기초보장제(생계급여)	서울형 기초보장제(재산/장래소득)	서울형 기초보장제(재산/장래소득)	서울형 기초보장제(재산/장래소득)	서울형 기초보장제(재산/장래소득)	서울형 기초보장제(재산/장래소득)																																																						

○ 퍼소나(가상이용자)의 체험을 통한 복지서비스 추천

- 이웃·주변의 이야기를 통해 서울형 복지서비스 신청 유도
- 서울형 복지서비스(74종) 중 자신에 적합한 서비스를 쉽게 파악할 수 있도록 서비스 이용자를 6개 유형으로 소개



□ 향후일정

- 비대면 온라인 신청·접수 확대(5종) : '23.9월 ~ 12월

4 안심소득 시범사업 참여가구 성과평가 등 추진

안심소득추진과장 : 노수임 ☎2133-8424 안심소득사업팀장 : 임미희 ☎8431 담당 : 최경희 ☎8433

안심소득지원팀장 : 정상옥 ☎8425 담당 : 임이슬 ☎8430

복지사각 및 소득 격차 해소를 위한 미래 복지모델로서 안심소득 정책 효과 분석을 위해 참여가구 성과평가 추진 및 2단계 사업 본격화

□ 사업개요

- 지원대상 : [소득] 기준 중위소득 85% 이하 / [재산] 326백만원 이하
- 지원규모 : 소득·재산 기준 충족한 1,584가구 ※ 비교군 3,200가구
 - 1단계('22. 7월 ~ '25. 6월, 3년간 지원) : 중위소득 50% 이하 484가구
 - 2단계('23. 7월 ~ '25. 6월, 2년간 지원) : 중위소득 85% 이하 1,100가구
- 지원금액 : 중위소득 85% 기준액과 실제 가구소득 간 차액의 50%
- 사업예산 : 14,711백만원 (市 1,266백만원, 서울시복지재단 13,445백만원)

□ 추진실적 ('23. 7월말 기준)

1단계 추진 참여가구 1차 성과평가 및 소득·재산 변동 정기조사 실시

- 1단계 참여가구 1차 성과평가(설문) 조사 실시 완료 : '23. 1~4월
- 지원가구 소득 및 재산 변동 정기조사 실시 : '23. 4~6월
 - 484가구 대상 부정수급 여부 및 급여 지급 적정성 등 확인

2단계 본격화 2단계 지원가구 최종 선정 및 약정 체결 완료

- 연령 및 가구원 수를 고려하여 3차례 무작위 선정, 최종 선정가구 약정 체결 ('23. 6.30. ~ 7. 6., 4일간)



《 2단계 참여가구 약정식 》

□ 향후계획

- 1단계 참여가구 2차 성과평가(설문) 조사 완료 : ~ '23. 9월말
- 2023 서울 국제 안심소득 포럼 개최 : '23. 12. 20.~21.

5 공공노인요양시설 확충

어르신복지과장 : 김정범 ☎2133-7400 어르신시설확충팀장 : 노동영 ☎9525 담당 : 김정보 ☎7415

초고령화 사회, 증가하는 어르신 장기요양 수요에 맞춰 공공요양시설 확충을 통해 어르신 돌봄서비스 질 향상 및 촘촘한 지역사회 돌봄 기반 조성

□ 사업개요

- 사업근거 : 노인복지법 제35조 (노인의료복지시설의 설치)
- 사업내용 : 공공노인요양시설 확충 ('22년 34개소 → '30년 56개소)
- 사업예산 : 4,229백만원

□ 추진실적('23.7월말 기준)

시립 노인요양시설 : 요양시설(5개소) 적기 조성으로 안심돌봄 환경 구축

- 공사시행(2개소) : 강동, 수색13구역(기부채납) 준공예정
 - ① 지역친화형 「강동실버케어센터」 조성으로 생활권내 양질의 서비스 제공
 - 위치 : 강동구 고덕동 317-23번지
 - 규모 : 지상3층, 연면적 4,432㎡
 - 개원 : '23. 9. 1. 예정 (요양 88명, 주야간 32명)
 - ② 전국 최초 공공기여 방식 「은평실버케어센터」 조성, 민간협력 체계 마련
 - 위치 : 은평구 수색동 354-10번지
 - 규모 : 지하1층 / 지상5층, 연면적 2,198㎡
 - 개원 : '24. 2. 예정 (요양 81명)
- 사전절차진행(3개소) : 노원(수락), 송파, 구로세무서 부지
 - 노원수락(도시계획시설결정), 송파(기본계획변경), 구로세무서 부지(기본계획수립)



구립 노인요양시설 : 재정지원 확대로 요양시설(3개소) 조성 기반 마련

- 사전절차진행 : 구립 서초(설계공모), 관악(설계공모), 광진(市투자심사)
 - ※ 구유지 확보시 요양시설 건립비 전액 지원(단, 구민 우선 입소시 국사구비 매칭)

□ 향후일정

- 강동(시립) 공사 준공 및 개원 : '23. 9월
- 노원(시립) 도시계획시설결정 용역 : '23. 8월 ~ 12월

6 장애인 버스요금 지원사업 시행

장애인복지정책과장: 고광현 ☎2133-7440 장애인복지정책팀장: 임하정 ☎7442 담당: 원경진 ☎7443

장애인에게 8월부터 버스요금을 지원하여, 교통비 부담 경감과 이동수단 선택권 확대 등 이동권 보장 수준을 제고하고자 함

□ 사업개요

- 근거 : 장애인복지법 제30조2항, 서울시 장애인자립생활지원조례 제3조
- 지원대상 : 서울시 거주 6세 이상 장애인('23.7월 현재 390천명)
 - 장애의 정도가 심한 장애인의 경우, 동행하는 사람 1명 무료승차 지원
- 지원금액 : 월 최대 5만원(심한 장애인은 동승보호자 1인 포함 최대 10만원)
- 지원방법 : 장애인이 선결제 후 이용요금을 장애인에게 계좌환급
 - ※ 지원대상 버스 : 서울버스 및 경기·인천버스(환승시)
- 사업예산 : 4,171백만원(시비 100%)

□ 추진실적('23.8월말 기준)

- 장애인 버스요금 지원사업 의견수렴 설문조사('22.12.~'23.2.)
 - 25개구 총 9,104명(장애인 5,625, 보호자 3,422, 기타 57) 설문조사 실시
 - 버스 이용요금 지원대상 범위, 지원 버스 기준, 적정금액 등 의견조사
- 장애인 버스요금 지원사업 세부 추진계획 수립('23.6월)
 - 지원금액, 버스 이용요금 세부 정산·환급기준 마련 등
- 장애인 버스요금 지원 신청·접수('23.7.17~)
 - 141천명(6세 이상 장애인의 36%) 신청(온라인 및 동주민센터, 8.16. 기준)
- 장애인버스요금지원관리시스템 구축(공정률 97%)
 - 신청, 정산 및 환급, 서울시 장애인 여부 자격검증 등 기능 개발 완료
 - ※ 9월 중순까지 통계관리 기능 개발 완료 후 용역 완공 예정
- 장애인 버스요금 지원사업 시행('23.8월~) ※ 8월 이용분부터 익월 환급 예정

□ 향후일정

- 장애인 버스요금 환급(매월 25일) : '23. 9월~

7 장애인 개인예산제 시범도입 추진

장애인복지정책과장: 고광현☎2133-7440 장애인협력지원팀장: 이윤지☎7466 담당: 김홍☎7464 · 이진희☎7465

서울비전 2030 '당사자 중심의 선택형 복지모델 장애인 개인예산제'를 시범 도입·추진하여 장애인 당사자의 자기결정권을 보장하고자 함

□ 추진근거

- 「장애인복지법」 제30조 제1항(경제적 부담의 경감)
- 「서울특별시 장애인 자립생활 지원 조례」 제3조(시장의 책무)
- 서울비전 2030 '당사자 중심의 선택형 복지모델 도입(개인예산제)'('21.6월)

□ 사업개요

- 사업대상 : 서울시 거주 지체 및 뇌병변 장애인(만 18세 이상 65세 미만)
- 사업내용 : 장애인 개인별 욕구에 기반하여 예산을 설계 및 할당, 집행
 - 장애인 당사자가 자신의 상황에 맞게 서비스 이용량·이용처·제공자 선택
- 사업기간 : '23.9월~'25.12월
 - 모의적용('23년, 급여 미지급) → 1차 시범사업('24년) → 2차 시범사업('25년)
- 지원규모 : 개인별 지원계획 내역 중 자치구 승인 금액(월 100만원 한도)
- 사업예산 : 156백만원(모의적용 용역비 126백만원, 지원기관 운영비 24백만원 등)
 - ※ '23년 모의적용은 급여가 지급되지 않으므로 급여예산(사회보장적수혜금) 미편성

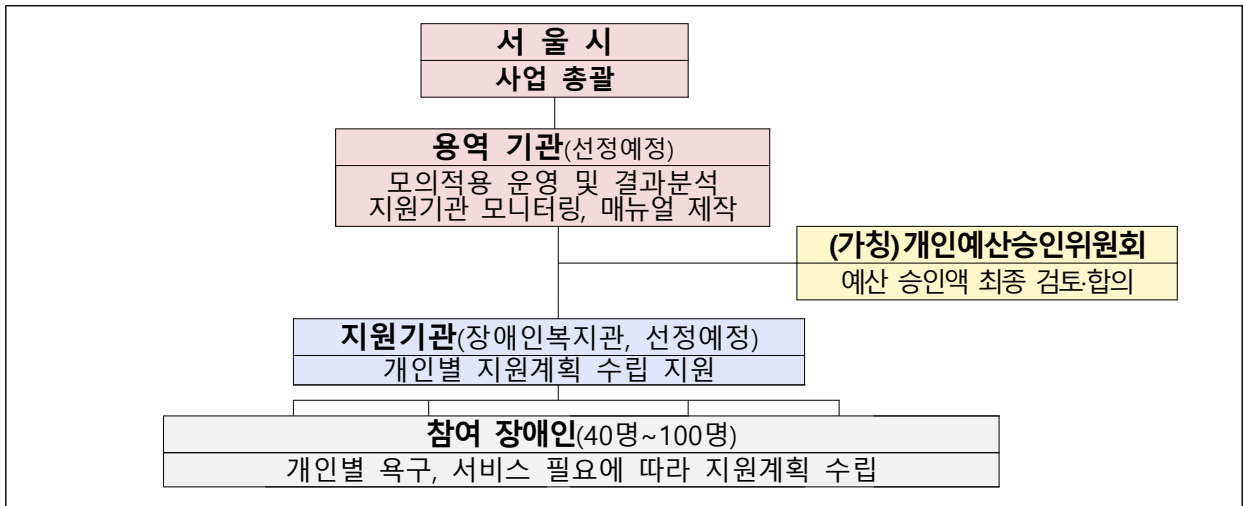
□ 추진실적 ('23.7월말 기준)

- '서울형 개인예산제' 실행방안 연구(한국장애인재단 / '22.6~12월)
- 서울형 장애인 개인예산제 자문단 구성·운영('23.4월~)
- 서울형 장애인 개인예산제 시범사업 기본방침 수립('23. 6월)
 - ※ 보건복지부 사회보장사업 신설 협의 진행 중('23.6월~)

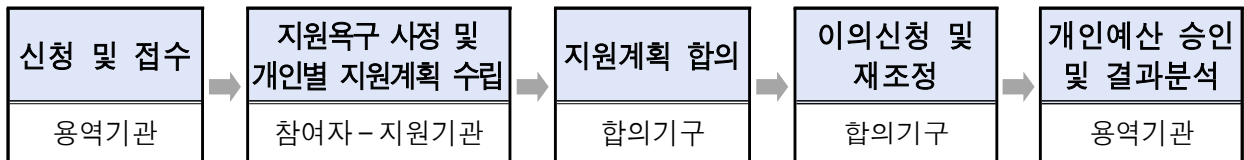
□ '23년 개인예산제 모의적용 세부 운영계획(안)

① 서울형 개인예산제 모의적용 운영

- (운영목적) 서울형 개인예산제 실제 운영 점검 및 사업모델 정교화
- (운영주체) 용역기관, 개인예산제 지원기관(시립장애인복지관) 등 선정 예정



- (운영내용) 개인예산 급여 지급 전 단계까지 모의실행(40~100명 대상)



② 서울형 장애인 개인예산제 실무매뉴얼 작성

- (작성내용) 지원계획 수립, 개인예산 승인 기준, 불승인 사례, 예산 집행·정산 방법 등 장애인 개인예산제 과정별 상세 안내 제공(이용자용·관리자용)
- (결과활용) '24년 1차 장애인 개인예산제 시범사업 전 교육자료로 활용

□ 향후일정

- 개인예산제 모의적용 용역기관 선정 : ~'23. 9월
- 개인예산제 모의적용 운영 : '23. 9월 ~ '24. 1월
- 개인예산제 시범사업 공청회 : '23. 10월
- 서울형 개인예산제 시범사업 운영(1차·2차) : '24. 3월 ~ '25. 12월

8 장애인주간보호시설 운영 지원 강화

장애인자립지원과장:경자인☎2133-7470 장애인가족지원팀장:강소라☎9610 담당:조자원☎9612

종사자 추가 배치, 보조금 지원시설 신규 선정 등 장애인주간보호시설 운영 지원을 강화하여 장애인가족기능 회복에 기여하고자 함

□ 사업개요

- 사업근거 : 「장애인복지법」 제34조(재활상담등의조치) 및 제81조(비용보조)
- 시설현황 : 135개소(미지원 시설 5개소 포함)
 - 구립 19개소, 법인 113개소, 개인 3개소 (미지원 구립4, 법인1)
- 사업내용 : 장애인에게 낮시간 동안 활동 위주의 프로그램 및 교육 지원
- 이용대상 : 서울시 등록장애인
- 사업예산 : 31,262백만원(시비 100%)
 - 지원시설 130개소(인건비 3명, 운영비 10백만원), 중증다수이용시설 추가 지원

□ 추진실적('23. 7월말 기준)

- 중증장애인 다수이용시설* 107개소 중 80개소 종사자 추가 지원('23. 6월~)
 - 보건복지부 배치기준(이용인 3명당 사회재활교사 1인) 적용, 이용인수에 따라 1~2인 추가지원하여 돌봄서비스 질 개선 및 이용인 수요 충족(총 104명)
 - * 상시 이용자가 10인 이상이고 중증장애인 이용비율이 80% 이상인 시설
- 보조금 지원시설 3개소 신규 선정(127→130개소 / '23. 7월)
- 난방비(96개소, 86백만원) 및 냉방비 추가 지원(130개소, 26백만원)
- '23년 장애인주간보호시설 기능보강 추진
 - 개보수·장비보강(17개소) 97,883천원, 노후차량 교체(14개소) 456,865천원

□ 향후일정

- 중증장애인 다수이용시설 추가 지정(107→109개소) : '23. 9월
 - 시설별 인건비(1명) 추가 지원(3명→4명) 및 운영비 4백만원 추가 지원
- 종사자 및 이용자 대상 인권침해 예방 및 대응 교육 : '23. 9월~12월

9 장애인직업재활시설 지원 확대

장애인자립지원과장: 경자인☎2133-7470 장애인일자리팀장: 강운경☎7453 담당: 이재호·박진수☎9614

장애인이 자신의 능력과 적성에 맞는 직업생활을 할 수 있도록 직업재활 관련 서비스(보호고용, 직업적응훈련 등) 및 종사자 지원 등 확대로 자활·자립 도모

□ 사업개요

- 사업근거 : 「장애인복지법」 제59조(시설설치) 및 제81조(비용보조)
- 시설현황 : 139개소(미지원 시설 3개소 포함) ※ 시립 5개소
 - 보호작업장 118개소, 근로사업장 12개소, 직업적응훈련시설 9개소
- 사업내용 : 직업재활서비스 제공, 시설 운영 및 경영역량 강화사업 지원
 - 장애인에게 직업능력평가, 직업훈련, 근로기회 제공, 임금·훈련수당 지급
 - 시설 종사자 인건비 및 운영비 지원(시설유형, 이용장애인 수에 따른 차등)
- 사업예산 : 50,334백만원(시비 100%)

□ 추진실적('23. 7월말 기준)

- 시립마천동미래형직업재활시설 판매장 추가 설치('23.5월)
 - 송파굿월스토어 2호점 개관('23.5.31)으로 근로장애인 10명 고용
- 종사자 28명 추가지원 및 보조금 지원 시설 2개소 선정('23.6월)
- 장애인생산품 판로개척 위한 현대식품관 투홍(온라인몰) 입점('23.6월)
 - 장애인직업재활시설 생산품(110여개 제품) 판매



< 밀알오금점 개관식 >



< 현대식품관 투홍 >

□ 향후일정

- 정립전자(운영법인 한국소아마비협회) 시설폐지 : '23. 9월
- GS리테일 사회공헌형 편의점 창업 연계 위한 MOU 체결 : '23. 10월
- 서울시 장애인직업재활의 날 기념식 및 행복장터 개최 : '23. 10월
- 종사자 추가 지원(19명) 및 보조금 신규 지원시설(2개소) 선정 : '23. 11월

10 쪽방촌 맞춤형 동행스토어 '온기창고' 운영

자활지원과장 : 김경원 ☎2133-7480 자활지원팀장 : 기재일 ☎7489 담당 : 이신옥 ☎7491

쪽방주민 수요맞춤형 물품배분시스템 구축 및 생활불편 해소를 위한 동행스토어 '온기창고' 운영을 보고 드림

□ 추진개요

- 추진배경 : 선착순·줄세우기 관행 개선 및 쪽방주민 수요에 맞는 물품배분시스템 필요
- 사업근거 : 서울특별시 쪽방주민의 복지 및 생활안정지원에 관한 조례 제7조
- 쪽방촌(주민)지원 종합대책 <행정1부시장 방침 제263호('22.10.6.)>
- 사업내용 : 쪽방주민 수요맞춤형 푸드마켓 2개소 설치·운영
- 운영주체 : 서울역·돈의동쪽방상담소
- 이용대상 : 쪽방상담소 회원등록된 쪽방주민
- 사업예산 : 584백만원(리모델링비, 운영비 등)

□ 추진실적('23. 7월말 기준)

- 서울역쪽방촌 '온기창고' 개소 : '23.7.20. (운영개시 : '23.8.2.)



< 현 행 : 선착순·줄세우기 >



< 개 선 : 서울역 '온기창고' >

- 운영방식 : 상시개관(주3회 이상), 수시이용(일6시간 이상), POS구매시스템 구축
- 물품확보 : 쪽방촌 지정 기부물품, 기업 후원 발굴(일부) 등

※ 세븐일레븐 월 1천만원상당 물품후원(신선식품 '세븐팝' 포함), '세븐카페' 지원 협약('23.7.20.)

□ 향후일정

- 돈의동쪽방촌 '온기창고'(2호점) 공간 리모델링 : '23. 9월~10월
- 돈의동쪽방촌 '온기창고'(2호점) 개소 : '23. 11월(예정)

IV. 서면 보고 (각 부서별)

1. 복지정책과
2. 안심돌봄복지과
3. 어르신복지과
4. 장애인복지정책과
5. 장애인자립지원과
6. 자활지원과

복지정책과

1. 가족돌봄청년 지원 추진 현황
2. 재난관리기금(구호계정) 운용
3. 폭염대비 취약계층 냉방비 특별지원
4. 국가보훈대상자 예우 및 보훈단체 지원

1 가족돌봄청년 지원 추진현황

복지정책과장 : 하영태 ☎2133-7310 복지협력팀장: 박진영 ☎7345 담당: 박민경, 김정우 ☎7346, 7347

서울시 가족돌봄청년 지원 전담기구 운영을 통해 지원 정책에 대한 충분한 정보 제공과 서비스 연계로 돌봄 부담을 경감하고자 함

□ 추진경과

- 서울시 가족돌봄청년 실태조사 실시 ('22.10.~'23.3.)
 - 용역 착수 ('22.10.) → 조사 실시 ('22.12.~'23.3.) → 용역 종료 ('23.3.)
 - 1차 설문·2차 FGI 총 2,988명 참여, 가족돌봄청년 900명 추정
- 가족돌봄청년 시범사업 자문단 운영 ('22.11.~'23.7.)
 - 구성('22.11., 전문가 6명), 자문회의 5회(조사방향, 참여확대, 정책수립 등)
- 서울시 가족돌봄청년 지원계획 수립 ('23.7.31.)
 - 지원 전담기구 지정·운영, 유관기관 협의체 구성 및 정기 실태조사
 - 정확한 정보 제공, 지원 가능한 정책 연계·활용한 지원체계 구축 등
 - ※ 가족돌봄청년-서울시장 오찬 간담회 실시 ('23.7.22.)

□ 추진내용

① 가족돌봄청년 지원 전담기구 운영 ('23.8.1.~)

- 전담기구 개요
 - 명 칭 : 서울시 가족돌봄청년 지원 전담기구
 - 소재지 : 서울시복지재단 9층 (마포구 백범로 31길 21)
 - 설치 : 서울시복지재단 하부조직으로 설치
 - ※ ('23년) 사회적고립가구지원센터 임시 운영, ('24년) 서울시복지재단 내 별도 인력·예산 마련
 - 운영실적('23.8.16.기준, 단위 : 건)

구분	개별 상담	관계자 교육	홍보
주요내용	○ 상담 실시(22건) 및 개별 서비스 연계	○ 자치구, 동 담당자 교육 - 4회, 150여명 참석	○ 홍보 리플릿, 포스터, 플랫폼 배너 광고, 매뉴얼 등 제작 및 홍보

○ 주요업무

- (개별 맞춤상담) 전담기구 상담전화(대표번호 ☎ 02-6353-0336~9) 운영, 1차(기본정보, 가족사항, 경제·주거 상황 등), 2차(개인별 돌봄여건 등) 상담을 통해 대상자별 필요한 지원 유형, 내용 등 확인
- (관계기관 교육 및 홍보) 시·구·동 주민센터, 교육청 등 유관기관 담당자 대상으로 가족돌봄청년 개념, 지원내용, 절차 등 교육·홍보
- (정책 안내 및 서비스 연계) 대상별로 지원 가능한 정책을 충분히 안내 하고, 서비스 제공기관(시·구 관련 부서, 민간자원 등)으로 연계 및 사후관리
※ 지원 희망 민간자원 연계·홍보 및 지원 대상자 모집·심사·선정 등

㉒ 공공·민간자원 연계를 위한 협약 체결 및 지원 추진

- (협약 일시·장소) '23.8.22.(화) 14:00, 본관 3층 대회의실
- (참여기관) 가족돌봄청년 지원을 희망하는 6개 공공·민간 기관
 - 한국토지주택공사, 주식회사 365mc, 희망친구 기아대책, 초록우산, 효림의료재단, 서울사회복지협의회
- (기관별 역할) 서울시(홍보 및 대상자 모집, 연계)/ 공공·민간자원(가족돌봄 청년 지원 자원제공)/ 서울사회복지협의회(후원 연계·배분)
- (지원내용) 가족돌봄청년 생계비·주거비·의료비 등 생활지원(주식회사 365mc, 희망친구 기아대책, 초록우산, 효림의료재단), 주거취약 가족돌봄 청년 임대주택 제공(9세대, 한국토지주택공사), 기타 자조모임 지원 등
 - 각 기관별 지원 규모 및 지원 대상(기준), 방법 등 별도 협의하여 추진
- (지원방법) 각 자원별 협의를 통해 지원기준 마련, 가족돌봄청년 지원 전담기구를 통해 대상자 모집·심사·선정 후 지원 연계
※ 8월말부터 각 지원사업별 순차적으로 대상자 신청·접수

□ 향후일정

- 공공·민간자원 지원 대상자 모집·선정 : '23. 9월
- 분야별 민간 자원(생계·의료·주거) 지원 실시 : '23. 10월~

2 재난관리기금(구호계정) 운용

복지정책과장 : 하영태 ☎2133-7310 복지협력팀장 : 박진영 ☎7345 담당 : 이승주 ☎7331

□ 사업개요

- 설치연도 : 2003년
- 설치목적 : 재난 발생 시 신속한 응급구호를 통한 이재민 보호
- 설치 및 적립근거
 - (설치) 「서울특별시 재난관리기금의 설치 및 운용 조례」 제2조
 - (적립) 「재해구호법」 제14조, 제15조
 - (최저적립액) 최근 3년 동안의 보통세 수입결산액 연평균액의 0.25%
- 사용용도 (「재해구호법 시행령」 제8조)
 - 재해구호물자의 구입 및 보관창고의 설치·운영, 물자의 조달·운송
 - 이재민에 대한 응급구호비, 재난지원금 선지급(사망자, 부상자, 주택피해) 등

□ 추진실적('23. 7월 말 기준)

- 취약계층 난방비, 사회복지시설 방역물품 지원 등 약 947억원 집행

(단위 : 천원)

세부사업	예산액	집행액	집행률(%)
합계	191,553,063	94,667,553	49.4%
이재민 재해보상	51,195,862	46,650,392	91.1%
의료 및 구호비 지원	14,347,092	9,219,762	64.3%
무더위쉼터 냉방비 지원	4,496,874	3,516,757	78.2%
생활지원비 지원	14,935,104	13,180,810	88.3%
여유자금 예치	84,478,298	-	-
반환금 및 기타	22,099,833	22,099,832	100.0

- 기금 여유자금(787억원) 예금 가입을 통해, 자금운용 이자수입 증대 도모
※ 긴급한 지출 수요 대비 '수시입출금식 예금(기업 MMDA, 이자율 3.34%)' 가입('23. 3.)

□ 향후일정

- 재난관리기금(구호계정) 사업별 집행 : ~'23.12월

3 폭염대비 취약계층 냉방비 특별지원

복지정책과장 : 하영태 ☎2133-7310 생활보장팀장 : 박미영 ☎7336 담당 : 박영용 ☎7340

역대급 폭염, 에너지요금 상승 등에 따라 에너지 이용에 어려움이 예상되는 취약계층에 냉방비를 특별지원하여 생활안정 도모

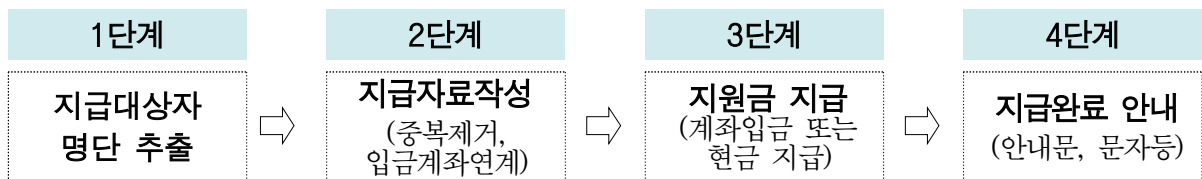
□ 추진근거

- 재해구호법 제4조(구호의 종류) 제2항 및 제14조(재해구호기금의 적립)
- 재해구호법 시행령 제1조(이재민) 및 8조(재해구호기금의 용도)
- 서울특별시 주민생활안정 지원에 관한 조례 제4조(생활안정지원의 대상)

□ 사업개요

- 지원대상 : 기초수급자(생계,의료,주거,교육급여) 37만 가구
 - '23.6.30.기준 기초수급자 가구(시설수급자 제외) 31만5천가구
 - '23.6.30.기준 차상위계층(서울형기초수급자, 차상위, 한부모가정) 5만5천가구
- 지원내용 : 가구당 5만원 정액 지원(1회)
 - 가구주 대표계좌 입금, 통장개설이 어려운 경우 현금지급

○ 지급절차



- 소요예산 : 18,500백만원(재난관리기금 구호계정) 시비100%

□ 추진실적

- 폭염대비 취약계층 냉방비 특별지원계획 수립(6.14.)
- 서울시 재난관리기금(구호계정) 운용심의회 개최(6.26)
- 자치구 예산 재배정(7.7.)
- 자치구별 대상자 지급 완료(361,208가구 18,060백만원 / 7.20.)

참고자료

냉방비 특별 지원 자치구별 예산 내역

(단위 : 천원, 가구)

자치구	부서명 (재배정처)	신청 금액	총계	지원대상자(가구수)								
				기초생활수급자					차상위계층			
				소계	생계 급여	의료 급여	주거 급여	교육 급여	소계	차상위	서울형 기초	한부모
총 계		18,060,400	361,208	308,908	212,207	14,936	75,747	6,018	52,300	40,096	4,697	7,507
종로구	사회복지과	287,000	5,740	4,580	3,470	200	850	60	1,160	915	135	110
중 구	생활보장과	293,000	5,860	5,160	3,500	320	1,230	110	700	570	30	100
용산구	사회복지과	390,000	7,800	7,100	5,184	352	1,473	91	700	500	80	120
성동구	기초복지과	473,550	9,471	7,988	5,478	426	1,870	214	1,483	1,177	127	179
광진구	사회복지 장애인과	587,450	11,749	10,188	6,390	424	3,132	242	1,561	1,243	44	274
동대문구	사회복지과	725,000	14,500	12,700	9,250	670	2,500	280	1,800	1,300	320	180
중랑구	사회복지과	1,174,150	23,483	206,04	13,561	877	5,711	455	2,879	2,061	295	523
성북구	생활보장과	796,300	15,926	12,750	9,123	510	2,728	389	3,176	2,543	236	397
강북구	생활보장과	1,044,450	20,889	17,178	12,464	883	3,486	345	3,711	3,019	285	407
도봉구	생활보장과	700,000	14,000	11,702	7,800	700	2,900	302	2,298	1,863	140	295
노원구	생활복지과	1,307,150	26,143	22,897	16,630	1,148	4,758	361	3,246	2,458	371	417
은평구	생활복지과	1,061,750	21,235	18,305	12,326	800	4,751	428	2,930	2,222	257	451
서대문구	사회복지과	539,100	10,782	9,020	5,882	434	2,491	213	1,762	1,423	82	257
마포구	생활보장과	523,650	10,473	8,301	5,702	417	2,070	112	2,172	1,575	361	236
양천구	자립지원과	815,150	16,303	13,713	8,510	700	4,123	380	2,590	2,050	160	380
강서구	생활보장과	1,314,800	26,296	23,655	17,028	1,204	5,019	404	2,641	2,148	208	285
구로구	생활보장과	662,500	13,250	10,700	7,200	538	2,720	242	2,550	1,900	200	450
금천구	복지지원과	650,000	13,000	10,080	7,507	457	1,927	189	2,920	1,821	123	976
영등포구	생활보장과	577,500	11,550	9,950	7,300	500	2,000	150	1,600	1,200	225	175
동작구	장애인사회 보장과	575,000	11,500	10,000	6,320	440	3,077	163	1,500	1,222	103	175
관악구	생활복지과	1,050,000	21,000	18,573	12,700	900	4,724	249	2,427	1,775	338	314
서초구	사회복지과	315,000	6,300	5,400	3,327	382	1,600	91	900	756	83	61
강남구	사회보장과	627,500	12,550	11,600	8,100	550	2,900	50	950	800	50	100
송파구	생활보장과	735,650	14,713	13,041	8,146	515	4,120	260	1,672	1,266	65	341
강동구	생활보장과	834,750	16,695	13,723	9,309	589	3,587	238	2,972	2,289	379	304

4

국가보훈대상자 예우 및 보훈단체 지원

복지정책과장 : 하영태 ☎2133-7310 보훈복지팀장 : 안희숙 ☎7329 담당 : 장광덕, 김미영, 김산돌 ☎7333, 7330, 7334

국가보훈대상자·보훈단체에 대한 지원 확대로 국가를 위해 희생·헌신한 국가유공자에 대한 예우 강화

□ 사업개요

- 근거 : 서울특별시 국가보훈대상자 예우 및 지원에 관한 조례 등
- 대상 : 서울시 거주 국가보훈대상자 118,000여명, 15개 보훈단체
- 내용 : 국가보훈대상자 보훈수당(5종) 및 보훈단체 보조금 지원 등

구분	참전명예 (참전유공자)	보훈명예 (애국지사)	보훈예우 (4.19, 5.18, 특수임무)	생활보조 (저소득층)	독립유공생활지원 (저소득독립유공자손녀)
월인원	40,000명	2명	800명	4,600명	3,710명
월지급액	10만원	100만원	10만원	20만원	20만원
예산액	48,000백만원	52백만원	960백만원	11,040백만원	8,904백만원

- 사업예산 : 76,961백만원(시비 100%)

- 보훈대상자 등 지원(72,989백만원), 보훈단체 지원(3,585백만원), 기타(387백만원)

□ 추진실적('23.7월말 기준)

- 국가유공자 보훈수당 및 기념일 위문금 지급 : 35,190백만원
 - 참전명예수당 등 보훈수당(5종) : 47,420명, 33,507백만원
 - 3.1절, 4.19, 5.18, 호국보훈의 달 위문금 : 23,677명, 1,683백만원
- 보훈단체 사업비 및 운영비 등 지원 : 2,710백만원
- 청년 부상제대군인 상담센터 운영 : 상담 181건, 법률지원 등 29건

< 주요 확대사항 >

- 생활보조수당 인상 : 10만원 → 20만원 ('23.1월~)
- 독립유공생활지원수당 대상 확대 : 2,700여명 → 3,700여명 ('23.1월~)
 - 기초연금수급자까지 확대 지원으로 독립유공자 손·자녀 1,000여명 추가 지원
- 보훈예우수당 대상 확대 : 800여명 → 3,600여명 ('24.1월~) ※조례개정 완료
 - 전상·공상군경, 공상공무원 약 2,800여명 추가 지원
- 참전명예수당 인상 : 10만원 → 15만원 ('24.1월~) ※조례개정 추진중

□ 향후일정

- 보훈예우수당 대상 확대 및 참전명예수당 인상 : '24. 1월 ~

안심돌봄복지과

1. 복지사각지대 발굴 · 관리 추진
2. 고독사 예방을 위한 사회적 고립가구 돌봄 추진
3. 서울형 · 국가형 긴급복지 지원
4. 종합사회복지관 운영지원 및 기능보강
5. 푸드뱅크 · 마켓 운영 지원

1 복지사각지대 발굴 · 관리 추진

안심돌봄복지과장 : 하동준☎2133-7370 돌봄정책팀장 : 김동은☎7372 담당 : 이선정☎7373/김준성☎7374

복지사각지대에 놓인 위기가구의 체계적인 발굴 · 관리 · 지원을 통한 취약계층 돌봄복지 강화 및 복지사각지대 해소 기여

□ 사업개요

- 사업근거 : 사회보장급여의 이용 · 제공 및 수급권자 발굴에 관한 법률
- 사업내용 : 복지사각지대 상시 발굴 · 관리 및 맞춤형 복지서비스 지원

구 분	내 용
복지사각지대 발굴 조사	39종 위기정보 빅데이터를 활용하여 대상자 선정, 방문·전화를 통해 복지상담을 실시한 후 맞춤형 복지서비스 지원(연 6회)
복지대상자 연간 모니터링	위기가구 특성·서비스 지원 여부 등을 고려하여 위기도를 설정하고 위기도별 주기적(주·월·분기·반기·연) 관리 실시
자치구 복지상담센터 운영	120 다산콜센터와 연계하여 위기상황에 놓인 취약계층에 대한 사회복지 담당 공무원의 전문적 상담 및 신속한 도움 제공

□ 추진실적('23.7월말 기준)

- '23년 복지사각지대 발굴 1~3차 조사 실시('23.7월말)

구 분	조사완료 (명)	복지서비스 지원 (명)					
		합 계	기초생활보장	차상위	긴급복지	기타공공	민간자원
합 계	124,480	16,397	2,207	559	1,224	7,019	5,388

- 연간 모니터링 총 304,674가구 365,646건 복지서비스 연계·지원('23.1분기)
 - 공적급여 신청 15,150건(4.1%), 민간자원 연계 91,055건(24.9%), 단순상담 259,441건(71.0%)
- 자치구 복지상담센터를 통한 총 4,363건 상담 및 서비스 지원('23.6월말)
 - 공적급여 지원 672건(15.4%), 민간자원 연계 85건(2%), 일반상담 3,606건(82.6%)

□ 향후일정

- 복지사각지대 발굴 조사 실시(4~6차) : '23. 8~12월
- 복지대상자 연간 모니터링 상담 시행 : 연중
- 자치구 복지상담센터 운영 및 홍보 : 연중

2 고독사 예방을 위한 사회적 고립가구 돌봄 추진

안심돌봄복지과장 : 하동준 ☎2133-7370 돌봄정책팀장 : 김동은 ☎7372 담당 : 최지은 ☎7376
복지공동체팀장 : 남경식 ☎7386 담당 : 최다영 ☎7378

AI·IoT 등 스마트 기술과 인력의 상호보완적 활용을 통한 사회적 고립
가구 상시 안부확인으로 고독사 예방 및 복지 안전망 구축에 기여

□ 사업개요

- 추진근거 : 서울시 고독사 예방 및 사회적 고립가구 안전망 확충을 위한 조례
- 사업내용

구 분	내 용
우리동네돌봄단	○ 지역주민으로 구성된 우리동네돌봄단을 활용하여 고독사 위험가구 대상 중점 안부확인(전화, 방문 등) 및 사회적 관계망 형성 등 돌봄 서비스 제공 ※ 사업예산('23년) : 5,878백만원
AI 안부확인 서비스	○ 안부확인시스템이 자동전화(주1회)를 걸어 수신 대상자의 안부를 확인하고 이를 자치구에 전달(통화내용 자동분석)해 주는 서비스 ※ 사업예산('23년) : 664백만원
스마트플러그	○ 일정시간(24~50시간) 전력사용량·조도 변화가 없을 경우 동주민센터 담당자에게 위험신호 알림 전송(문자 등)을 통한 실시간 안전 확인 ※ 사업예산('23년) : 120백만원

□ 추진실적('23.6월말 기준)

- 우리동네돌봄단(1,200명) 활용 고독사 위험가구 정기적 안부확인
- 고독사 위험가구 67,539명 대상 전화상담 730,981건, 가구방문 124,762건 실시
- 사회적 고립가구 14,173명 대상 AI안부확인서비스 제공
- 안부확인전화 발신 254,901건, 통화성공 200,045건(통화성공률 78.5%)
- 스마트플러그 설치·운영을 통한 실시간 안전 확인(총 3,937가구)

□ 향후일정

- 고독사 예방 사업실태 및 만족도 조사 추진 : '23. 8~10월
- 우리동네돌봄단 성과공유회 개최 : '23. 12월

3 서울형·국가형 긴급복지 지원

안심돌봄복지과장 : 하동준 ☎2133-7370 복지공동체팀장 : 남경식 ☎7386 담당 : 강지윤 ☎7393

갑작스러운 위기상황으로 인해 생계유지가 곤란한 저소득 위기가구에 생계·의료·주거지원 등을 신속하게 제공하여 안정적 생활 유지 지원

□ 사업개요

- 사업근거 : 긴급복지지원법 및 서울특별시 주민생활안정 지원에 관한 조례
- 추진목적 : 사망·실직·질병·학대·화재 등 긴급 위기상황 발생 가구 지원
- 사업내용 : 지원기준을 충족하는 위기가구에 현금 및 물품 지원

구 분		국가형 긴급복지	서울형 긴급복지
지원대상		◦ 생계곤란 등 위기상황에 처하여 긴급한 도움이 필요한 가구	◦ 국가형 긴급복지 등의 지원을 받지 못하는 저소득 위기가구
지원 기준	소득	◦ 기준중위소득 75% 이하	◦ 기준중위소득 100% 이하
	재산	◦ 310백만원 이하(금융재산 6백만원 이하) ※ 주거용재산 최대 69백만원 공제	◦ 410백만원 이하(금융재산 10백만원 이하)
지원내용 (4인 기준)		◦ 생계지원 162만원, 의료지원 300만원, 주거지원 66만원 등	◦ 생계지원 162만원, 의료지원 100만원, 주거지원 100만원 등
사업예산		◦ 42,340백만원(국비 50%, 시비 25%)	◦ 12,900백만원(시비 100%)

□ 추진실적('23.6월말 기준)

- 국가형 긴급복지 : 31,104건 / 26,185백만원(집행률 46.4%)
 - 생계지원 : 20,495건(16,140백만원), 의료지원 : 3,944건(8,681백만원)
 - 주거지원 : 2,359건(788백만원), 기타지원(연료비 등) : 4,306건(576백만원)
- 서울형 긴급복지 : 11,546건 / 7,047백만원 지원(집행률 54.6%)
 - 생계지원 : 6,515건(4,000백만원), 의료지원 : 3,819건(2,687백만원)
 - 주거지원 : 661건(265백만원), 기타지원(연료비 등) : 551건(95백만원)

□ 향후일정

- 국가형 및 서울형 긴급복지 실적점검 : 월별

4 종합사회복지관 운영지원 및 기능보강

안심돌봄복지과장 : 하동준☎2133-7370 복지시설팀장 : 진기준☎7387 담당 : 이진영☎7388/김효경☎7389

지역사회 복지실천의 중추적 역할수행 기관인 종합사회복지관 운영지원을 통해 시민 누구에게나 적정 수준의 복지서비스를 제공하고자 함

□ 사업개요

- 사업근거 : 사회복지사업법 제34조 및 제42조
- 지원대상 : 총 99개소(시립 1, 구립 54, SH/LH 30, 법인 14)
- 사업내용 : 3대 기능(사례관리·지역조직화·서비스제공) 추진, 시설 증축 및 개·보수 등
- 사업예산 : 104,927백만원
 - 운영비 : 97,492백만원 ※ 구립·법인 인건비·운영비 75%, 그 외 100% 지원
 - 기능보강 : 7,435백만원 ※ 시립 100%, 영구임대 70% 이내, 구립·법인 70~30% 지원

□ 추진실적('23.7월말 기준)

- 「사회복지관 기능 및 역할의 재정립을 위한 연구」 추진(서울시복지재단)
 - 복지관 서비스 이용자·제공자 인식조사 실시(설문조사 완료, 전문가 자문회의 개최)
- 폭염대비 종합사회복지관 긴급 냉방비 교부(99개 복지관, 222백만원)
- 사회복지관 운영비 및 기능보강사업비 집행
 - 운영비 81,523백만원(99개소), 기능보강비 3,263백만원(68개소, 123개 사업)
- '24년 사회복지관 기능보강사업 신청접수 및 타당성 검토의뢰(서울시복지재단)
 - 24개 자치구, 169개 사업, 총 6,913백만원
- '23년 사회복지관 추경 기능보강사업 반영(20개소, 26개사업, 747백만원)

□ 향후일정

- '24년 종합사회복지관 기능보강사업 선정 및 예산반영 : '23. 9월
- 연구 보고회 개최 및 보고서 발간 : '23. 9~12월

5 푸드뱅크·마켓 운영 지원

안심돌봄복지과장 : 하동준 ☎2133-7370 민간자원팀장 : 이윤식 ☎7395 담당 : 최현영/김지수 ☎7396/7398

식품 등을 기부받아 어려운 이웃에게 전달하는 광역 및 기초 푸드뱅크·마켓 운영을 지원하여 소외계층에 대한 복지서비스 제공 및 사회안전망 강화

□ 사업개요

- 사업근거 : 식품등 기부 활성화에 관한 법률, 서울시 식품등 기부 활성화에 관한 조례
- 운영현황 : 광역 1개소(종사자 12명), 기초 37개소(종사자 99명)
- 사업내용 : 개인·기업의 기부를 통해 취약계층 결식완화 등 복지서비스 제공
- 지원대상 : 복지취약계층(기초수급자, 긴급복지대상, 차상위계층 등), 사회복지시설
- 이용절차 : 동주민센터 신청 → 등록(푸드마켓) → 이용(6개월, 필요시 연장)
- 모금목표 및 사업예산('23) : 45,000백만원 / 2,962백만원(시비 100%)

□ 추진실적('23.7월말 기준)

- 기부실적 : 21,549백만원 (단위 : 백만원 / 가구 / 개소)

구 분	모금실적	배분실적	지원가구	지원시설·기관	비 고
합 계	21,549	24,376	50,614	1,120	-
광역푸드뱅크	2,594	119	2,595	-	희망마차, 긴급위기가구 등으로 지원
기초푸드뱅크마켓	18,955	24,257	48,019	1,120	푸드뱅크·마켓 이용

- 광역푸드뱅크센터 민간위탁 재위탁 추진
 - 민간위탁운영평가위원회 심의('23. 3월, 적정), 시의회 동의('23. 5월)
 - 민간위탁 수탁기관 공모('23. 7. 11.~7. 30.) 및 재공모('23. 8. 2.~8. 13.)
- 광역 상반기 지도·점검 및 기초푸드뱅크 위생 실태조사 실시('23. 6~7월)

□ 향후일정

- 광역푸드뱅크센터 적격자심의·비용심사·협약서 체결 : '23. 8~9월
- 식품나눔 캠페인 및 홍보, 광역·기초푸드뱅크센터 지도·점검 : '23. 9~12월

어르신복지과

1. 저소득 어르신 급식 지원
2. 노인맞춤돌봄서비스 제공
3. 안심돌봄가정(서울형 노인요양공동생활가정) 확충
4. 무연고 및 저소득 취약계층 공영장례 지원

1 저소득 어르신 급식 지원

어르신복지과장 : 김정범 ☎2133-7400 노후준비지원팀장 : 이나래 ☎7414 담당 : 안영선 ☎9537

□ 사업개요

- 사업근거 : 노인복지법 제4조(보건복지증진의 책임)
- 사업대상 : 결식우려가 있는 만60세 이상의 저소득 어르신 32,274명

구분	지원대상	지원인원	기본급식비(1식)
경로식당	60세 이상 저소득 어르신	17,272명	4,000원 (주 6회)
도시락배달	65세 이상 거동불편 어르신	5,904명	4,000원 (주 7회)
밑반찬배달	65세 이상 거동 불편 어르신 중 가정에서 조리 가능한 자	9,098명	4,500원 (주 2회)

- 수행기관 : 총 215개 기관(노인복지관, 종합사회복지관, 사회복지법인 등)
- 사업예산 : 38,160백만원(시비 기준)

□ 추진실적('23.6월말 기준)

- 저소득 어르신 급식지원 : 30,443명
 - 경로식당 16,477명, 도시락 배달 5,699명, 밑반찬 배달 8,267명
- 밑반찬배달 급식단가 인상 : 4,000원 → 4,500원('23.1월 ~)
- 저소득 어르신 건강형 식사지원 추진 : 291명, 5개 자치구(용산,노원,은평,마포,강동)
 - 도시락 배달 어르신 중 각종 질환으로 지속적인 식사관리가 필요한 어르신 선정
- 급식보조인력(조리보조, 배달, 조사) 지원(50+보람일자리) : 332명('23. 7월기준)
- 상반기 급식수행기관 지도점검 실시 : 215개소('23. 6월)

□ 향후일정

- 저소득 어르신 급식 지원 사업단(급식보조인력) 4차 모집 및 배치 : '23. 8월~9월
- 급식수행기관 하반기 지도점검 실시 : '23. 12월

2 노인맞춤돌봄서비스 제공

어르신복지과장: 김정범☎2133-7400 어르신돌봄팀장: 최준혁☎7412 담당: 최영아, 허요섭☎7416,7417

□ 사업개요

- 사업근거 : 노인복지법 제4조 및 제27조의2
- 사업대상 : 만 65세 이상(국민기초, 차상위, 기초연금 수급자)중 돌봄 필요 어르신
- 수행기관 : 70개소 (자치구별 1~5개소)
- 수행인력 : 3,279명 (전담사회복지사 225명, 생활지원사 3,054명)
- 사업내용 : 대상자 욕구에 따른 유형별 맞춤형 돌봄서비스 제공
 - 안전지원, 사회참여, 일상생활지원, 기타 민간후원 연계서비스
- 사업예산 : 50,568백만원(국비 33,632, 시비 16,936, 구비 별도)

□ 추진실적('23.7월말 기준)

- 노인맞춤돌봄서비스 제공 인원 : 총 40,285명 ('23년 누적)
- 대상자의 사회적·신체적·정신적 특성에 따른 맞춤형 서비스 제공 강화
 - (IoT) 신체 기능 저하, 고령 등 고위험 취약 어르신 대상 13,070명 제공
 - ※ 모니터링 주요 실적 : 사망 조기 발견 및 조치 20건, 응급상황대처 7건 등
 - (특화서비스) 은둔·우울형 취약 어르신 대상 576명 선정·지원 중
 - (병원동행) 기저질환 등으로 정기적 병원 이용 필요 대상 652명 제공
- 폭염 기간 중 대상자 안전 확인 강화 : 총 325,106건
 - (전화) 260,831 (방문) 51,894 (제3자 확인, IoT 등) 12,381

□ 향후일정

- 노인맞춤돌봄서비스 추진 관련 현장 컨설팅 실시 : '23. 9월~
 - (주관) 보건복지부(독거노인종합지원센터), 현장점검단*
 - ※ 구성 : 광역지원기관, 학계전문가 등
 - (대상) 노인맞춤돌봄서비스 수행기관 70개소
 - (내용) 과년도 사업 추진 결과 점검, 수행기관별 문의사항 자문 등

3 안심돌봄가정(서울형 노인요양공동생활가정) 확충

어르신복지과장 : 김정범 ☎2133-7400 어르신시설확충팀장 : 노동영 ☎9525 담당 : 홍영철 ☎9526

□ 사업개요

- 사업근거 : 노인복지법 제35조(노인의료복지시설의 설치)
- 사업내용 : 안심돌봄가정 10개소 확충·운영지원('23년)
- 사업주체 : 자치구, 비영리법인 및 민간(법인, 개인)
- 사업예산 : 2,934백만원(293백만원×10개소, 시비 100%)

□ 주요 변경사항

구 분	당 초	변 경
사업참여 범위	확대 공공(자치구, 법인) 중심 확충	공공+민간(법인, 개인)
재정지원 규모	확대 리모델링비(293백만원)	리모델링비+운영비(3년간 최대 47백만원)

- **(참여 확대)** 區, 법인뿐만 아니라 '**민간**'까지 확대하여 서비스 품질 개선
 - 현재 노인요양공동생활가정의 대부분(92%)을 차지하고 있는 민간까지 안심돌봄가정 사업으로 참여시켜 열악한 환경개선 및 요양서비스 품질 개선
 - 장기요양등급 C등급 이상 우수 민간 소규모 요양시설(99개소) 참여기회 부여
- **(운영비 지원)** 리모델링비 외 **초기운영비** 지원으로 안심돌봄가정 확산 유도
 - 1년차 100%(27백만원), 2년차 50%(13.5백만원), 3년차 25%(6.75백만원)로 3년간 최대 47백만원을 초기운영비로 지원하여 성공적 시설운영 안착 유도
 - ※ 정원규모에 따라 차등지원 : 9명(27백만원), 8명(23백만원), 7명 이하(18백만원)

□ 향후일정

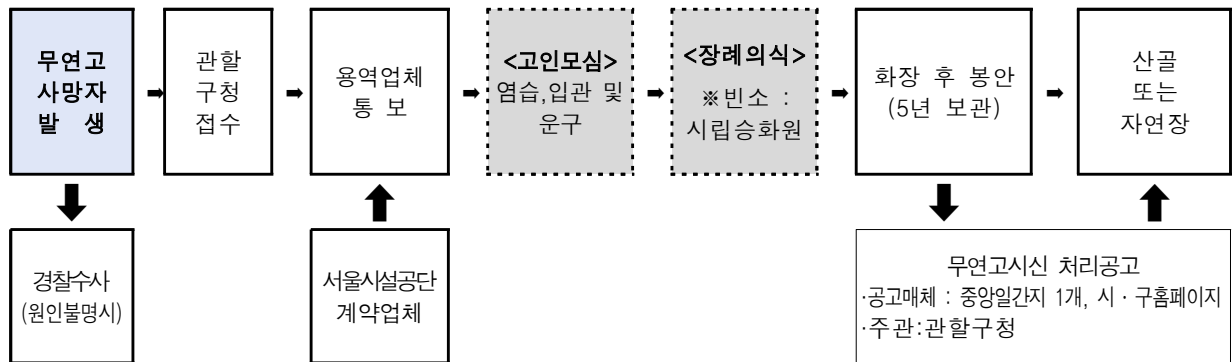
- 자치구, 비영리법인 및 민간 대상 공모 및 선정 : '23. 8~9월
- 설계 및 공사 시행 : '23.10~12월
- 안심돌봄가정 운영 : '24.1월~

4 무연고 및 저소득 취약계층 공영장례 지원

어르신복지과장 : 김정범 ☎2133-7400 장사문화팀장 : 엄기잡 ☎7428 담당 : 배연이 ☎7432

□ 사업개요

- 사업목적 : 무연고 사망자 및 저소득 시민 등 장례능력 없는 취약 계층에 장례의식을 제공하여 인간의 존엄성과 사회적 복지 가치 실현
- 사업근거 : 장사 등에 관한 법률, 서울특별시 공영장례 조례 등
- 지원대상 : 무연고 사망자 및 장례능력이 없는 저소득 취약 계층
- 사업내용 : 무연고 사망자 등 장례능력 없는 취약 계층에 장례의식 제공
- 고인모심(염습, 입관), 장례의식(종교의식 포함), 장례식장 안치료 등



- 사업예산 : 931백만원(시비 100%)

□ 추진실적('23.7월말 기준)

- 지원현황 : 683명('23.1월 ~ 7월)
 - 최근 3년간 지원 실적 : ('21) 864명 → ('22) 1,112명 → ('23.7) 683명
- 서울특별시 공영장례 조례 개정을 통한 시민 참여 보장 및 지원대상자 확대
 - 무연고 사망자 부고 게시 및 봉안시설 개방하여 시민의 애도 기회 보장

□ 향후일정

- 무연고 사망자 부고 게시(서울시설공단 홈페이지) : '23. 9월
- '23년 하반기 공영장례 자치구 담당자 교육 실시 : '23. 10월

장애인복지정책과

1. 어울림플라자 조성 현황
2. 발달장애인 평생교육센터 운영
3. 중증장애인 이룸통장 지원
4. 장애인 공동생활가정 운영
5. 장애인 자립생활주택 운영
6. 서울시 장애인권익옹호기관 운영

1 어울림플라자 조성 현황

장애인복지정책과장 : 고광현 ☎2133-7440 장애인복지정책팀장 : 임하정 ☎7442 담당 : 원경진 ☎7443

□ 사업개요

- 사업내용 : 장애인특화시설 및 문화·체육시설 등 복지문화 복합공간 조성
- 사업방식 : SH공사 위탁개발
- 사업예산 : 15,334백만원(토목·건축공사비, 감리비)

※ 총사업비 : 85,998백만원 (시비64,548, SH공사 21,450)

<강서구 등촌동 어울림플라자 개요>

- 규모 : 지상 5층, 지하 4층
(대지면적 6,683㎡, 연면적 23,758㎡)
- 주요시설
 - 복지지원시설 : 장애인 연수숙박시설, 도서관, 공연장
 - 주민편의시설 : 수영장, 문화·체육센터
 - 장애인치과병원, 임대시설, 주차장 등



□ 추진실적('23.7월 기준)

- 어울림플라자 조성사업 추진 변경계획 수립('23.6월)
 - 복지지원시설 및 주민편의시설운영기관 변경 : 복지재단 → 민간위탁
 - 발주금액 및 물가상승을 반영하여 사업비 증액 : 72,200백만원 → 85,998백만원
- 공사 진행(공정률 15.7%)
 - 공사펜스 및 안전통로 설치, 지하층 구조물 철거 작업, 흙막이 및 터파기
- 백석초 학부모협의체 운영(매월)
 - 학습권 보장 및 통학로 안전확보 요구에 대해 공사 관련 사항 공유 및 논의

□ 향후일정

- 어울림플라자 민간위탁계획 수립 및 의회 동의 : '23.8~12월
- 어울림플라자 명칭공모 : '23.하반기

2 발달장애인평생교육센터 운영

장애인복지정책과장 : 고광현 ☎2133-7440 장애인복지정책팀장 : 임하정 ☎7442 담당 : 임종수 ☎7446

□ 사업개요

- 사업근거 : 「발달장애인 권리보장 및 지원에 관한 법률」 제26조
「서울특별시 발달장애인 권리보장 및 지원에 관한 조례」 제8조
- 지원대상 : 학령기 이후(만 18세 이상) 발달장애인
- 교육과정 : 5년 ※ 1년 단위 단과반 시범운영(5개센터)
 - 필수과목 : 의사소통, 일상생활훈련, 사회적응, 건강관리 및 긍정적 행동지원
 - 선택과목 : 여가, 문화, 스포츠 등 센터별 운영위원회를 통해 과목 선정
- 이용정원 : 센터별 30명(장애인 3명당 교사 1명 배치) ※ 전용면적 500㎡ 이상
- 이 용 료 : 26~30만원(중식비 포함)
- 운영현황 : 24개소(발달장애인 637명, 종사자 291명)
- 사업예산 : 12,963백만원(전액시비) ※ 구비 10% 이상 의무 매칭

□ 추진실적('23.7월말 기준)

- 돌봄 공백 예방을 위한 단과반 운영 5개소(종로, 성동, 노원, 관악, 강동)
 - 학업기간(5년)이 완료된 이용인 대상 연장 교육서비스 제공(추가 1년)
- AI활용 발달장애인 행동분석 시스템 시범 설치 2개소(종로, 도봉)
 - AI활용 발달장애인의 도전적행동 상시관찰 및 행동패턴 분석을 통해 전문가 솔루션을 연계하여 도전적행동을 완화 사업
- 학업기간 연장 등 발달장애인평생교육센터 운영개선 계획 수립
 - 수급자 이용규정 완화(정원10% → 20%), 시간단위 교육과정 실시(2개소) 등 이용현원 과부족 해소 및 원활한 센터운영을 위한 개선계획 시행

□ 향후일정

- 중구발달장애인평생교육센터 개소 : '23.12월

3 중증장애인 이룸통장 지원

장애인복지정책과장: 고광현☎2133-7440 장애인협력지원팀장: 이윤지☎7466 담당: 김나라☎7991

□ 사업개요

- 사업목적 : 근로가 어려운 중증장애인 자립 자금 마련 지원
- 사업근거 : 서울특별시 장애인 자립생활 지원 조례 제4조
서울특별시 발달장애인 지원 기본계획(시장방침 제179호 '17.9.17.)
- 지원대상 : 만 15세 이상 39세 미만 중증장애인 중 중위소득 100% 이하
- 지원금액 : 10·15·20만원 선택 본인저축액에 월 15만원 정액 지원
※ 저축목적 : 자립준비(의료비, 주거비 등) 및 미래자산용도(결혼준비 등)
- 사업내용 : 저축기간 3년 만기 시 본인 계좌에 저축된 만기적립금 지원
- 선발인원 : 700명(예정)
- 사업예산 : 3,651백만원(복지재단 출연금)

□ 추진실적('23.8월말 기준)

- '23년 서울시 중증장애인 이룸통장 운영계획 수립('23. 4월)
 - 신규가입자 700명 선발, 운영 개선을 위한 연구용역 추진, 사례관리 운영 등
- 중증장애인 이룸통장 주민센터 담당자 교육('23. 4월)
- 신규 이룸통장 참여자 모집 홍보·안내('23. 4~5월)
- 이룸통장 참여자 모집공고('23. 5월)
- 이룸통장 조건 적격자 선정('23. 6~8월)
 - 신청자 933명 중 최종 선발인원 327명(기준 중위소득 초과 등 조건 부적격자 제외)

□ 향후일정

- 약정체결 및 저축시작 : '23. 9월
- 중증장애인 이룸통장 사업 개선방안 연구보고서 발간 : '23. 11월
- 이룸통장 개선계획 수립 : '24. 2월

4 장애인 공동생활가정 운영

장애인복지정책과장 : 고광현 ☎2133-7440 장애인거주시설팀장 : 류종욱 ☎7469 담당 : 김정미 ☎7455

□ 사업개요

- 사업목적 : 장애인의 일반주택 생활 지원을 통한 지역사회 정착지원
- 사업근거 : 장애인복지법 제81조 및 시행령 제44조(비용보조)
- 지원대상 : 장애인공동생활가정 이용인 및 종사자
 - 지원시설 160개소, 이용인 596명, 종사자 156명, 주말·야간대체인력 91명
- 사업내용 : 인건비+운영비 지원, 주말 및 야간 대체인력 지원
 - 종사자인건비(사회재활교사 1명), 시설 운영비, 주말야간 대체인력 지원 91개소 등
- 사업예산 : 13,710백만원(전액시비)

□ 추진실적('23.7월말 기준)

- 장애인 공동생활가정 지원계획 수립·운영 지원('23.3월)
 - 공동생활가정 160개소, 1~3분기 운영보조금 지원 9,258백만원
- 돌봄서비스 강화를 위해 현장 종사자 지원 강화 및 채용 하한 기준 마련
 - 시간외근무시간 확대(15시간→20시간, '23.5월 ~)
 - 종사자 채용 하한 기준마련(5급 5호봉 내 채용, '23.3월 ~)
- 2023 사회복지시설 평가 장애인공동생활가정 현장평가 실시('23.6~8월)
 - 평가대상시설 162개소, 평가대상기간 2020~22(3년), 평가팀이 1일 2개소 평가

□ 향후일정

- 장애인 공동생활가정 야간대체인력 지원 신규 공모 : '23.9월~10월
 - 거주정원(4명)이 충족되어야 하며 돌봄인력이 더 필요한 시설 공모·선정
- 이용자들의 교류와 소통의 장 마련 및 종사자 워크숍 등 개최 : '23.9~10월
 - 열린그룹홈 행사(10.26), 종사자 워크숍(9월), 이용인 및 종사자 유공표창(6명)
- 2023년 사회복지시설 평가 장애인공동생활가정 평가 검증 등 : '23.10월~
 - 이의신청 시설 확인 평가, 정량지표 등 점수 반영 및 행정처분 등 감점

5 장애인 자립생활주택 운영

장애인복지과장 : 고광현 ☎2133-7440 장애인탈시설팀장 : 김은영 ☎7367 담당 : 석상우 ☎7947

□ 사업개요

- 사업근거 : 장애인복지법 제19조(사회적응훈련) 및 제53조(자립생활지원)
- 지원대상 : 서울시 관할 거주시설 탈시설 장애인(만 19세 이상)
- 사업내용 : 탈시설 장애인의 지역사회 정착을 위한 주택 및 서비스 지원(최대4년)
 - 주거유지서비스 : 주택제공 및 관리, 입주자 생활 관리, 이주지원
 - 자립지원서비스 : 일자리·낮활동 프로그램 연계, 건강관리 등
- 지원기준 : 인건비 호당 1명 연 41,352천원
운영비 호당 연 3,438천원(가형), 연 25,754천원(다형)
 - ※ 입주대상 : (가형) 시설퇴소장애인 중 경증 발달장애인, (다형) 중증 발달장애인
- 추진방법 : 운영사업자(35개소)를 선정하여 보조금 지원
- 사업예산 : 4,619백만원(시비 100%)

□ 추진실적('23.7월말 기준)

- 자립생활주택 운영 및 관리 : 공급주택 65호(실입주 57호), 입주자 95명
 - 입주자 95명 중 발달장애(지적·자폐) 74명, 78% 이용
- 자립생활주택 신규 주택(2호) 운영사업자(2개 기관) 선정('23.4월)
 - 관악장애인자립생활센터(관악구), 사람중심장애인자립생활센터(양천구)
- 자립생활주택 운영사업자(2개 기관) 재협약 심사('23.5월)
 - 장애인자립생활센터 판(성북구), 우리하나은행장애인자립생활센터(은평구)

□ 향후일정

- 자립생활주택 운영사업자(26개소) 재협약 심사 : '23. 9월
- 신규 자립생활주택 확보(2호 매입) : '23. 10월
- 자립생활주택 운영 모니터링 및 지도점검(자치구) : '23. 12월

6 서울시 장애인권익옹호기관 운영

장애인복지정책과장 : 고광현 ☎2133-7440 장애인권익보장팀장 : 엄기숙 ☎7360 담당 : 정덕산 ☎7362

□ 사업개요

- 추진근거 : 「장애인복지법」 제59조의11,
「서울특별시 장애인 인권증진에 관한 조례」 제10조
- 추진목적 : 장애인 인권침해에 대한 상담·조사·구제 조치를 통한 장애인 권익보호
- 운영현황 : 민간위탁(사무형)

위탁기간	개관일	소재지	수탁기관	종사자
'21. 1.1.~'25.12.31.	'14. 2.13.	강남구 도곡로 416, 6층	(사)장애우권익문제연구소	15명(기관장 1, 팀장 4, 조사관 10)

- 사업내용 : 장애인 인권침해 및 차별행위에 대한 상담·조사·구제·교육
 - 장애인 학대·차별 신고접수, 상담 및 현장조사, 응급보호 조치(상시)
 - 발달장애인 도전적 행동 컨설팅 교육 및 장애인 인권증진 교육·홍보 사업
 - 장애인복지시설 인권실태 전수조사(시설 유형별 4년마다 1회 실시)
- 사업예산 : 1,179백만원

□ 추진실적('23.7월말 기준)

- 학대 및 인권침해 신고접수(560건)·상담(1,493건)·조사(114건)
- 발달장애인 지원인력 교육 및 도전적 행동 컨설팅(135건 실시)
- 장애인복지시설 인권실태 전수조사 (326개소 중 157개소 실시)
 - 주간보호시설, 공동생활가정, 발달장애인평생교육센터 이용자 및 종사자 대상 조사
 - 서울경찰청과 장애인학대 공동대응 실무회의(3월) 및 착수보고회 개최(4월)
 - 기관-자치구-경찰이 참여하는 인권실태 및 시설환경 현장점검(7~10월)
- 장애인 인권교육 실시(총 4,704명)
 - 초등학생 대상 인권교육(175학급, 3,576명) 및 강사 모니터링(7회) 실시
 - 장애인복지시설 종사자(747명) 및 학대예방경찰관(40명) 장애인 인권교육 진행

□ 향후일정

- 장애인복지시설 인권실태 전수조사 완료 및 결과보고 : '23. 12월

장애인자립지원과

1. 장애인자립생활지원센터 운영
2. 장애인일자리통합지원센터 운영
3. 장애인복지시설 인프라 확충
4. 장애인 가족지원센터 운영
5. 장애인 편의시설 실태 전수조사

1 장애인자립생활지원센터 운영

장애인자립지원과장 : 경자인☎2133-7470 장애인자립정책팀장 : 윤영대☎7472 담당 : 김현숙☎7474

지역 특성과 장애인의 개별 욕구를 고려한 다양한 서비스 제공으로
장애인의 자립생활 역량 강화 및 지역사회 참여 지원

□ 사업개요

- 사업근거 : 「장애인복지법」 제53조(자립생활지원), 제54조(장애인자립생활지원센터)
- 지원대상 : 장애인자립생활지원센터 60개소
- 사업내용
 - 지역사회 거주 장애인에 대한 개인별 자립생활지원 및 자립생활 기술훈련 제공
 - 이동 서비스 및 보장구 지원, 문화여가 활동 등 지역사회 서비스 지원
- 사업예산 : 15,248백만원(국비 515백만원, 시비 14,733백만원)

□ 추진실적('23. 7월말 기준)

- '24년 센터 평가 대비 평가지표(안) 마련 추진 : '23. 3월~
 - 지표개선위원회 회의(총 5차) 및 평가지표(안) 공청회('23. 7월) 실시
- 시청각장애인 특화 장애인자립생활지원센터 선정(1개소) : '23. 6월
 - 선정기관 : 손잡다 장애인자립생활센터(동작구 소재)
 - 시청각장애인 특화 교육 프로그램 운영 등으로 시청각장애인 자립생활 지원
- 서울시 장애인자립생활지원센터 운영 매뉴얼 마련 추진 : '23. 7월~
 - 일선 실무자가 업무에 쉽게 활용할 수 있는 업무 매뉴얼 작성·배포

□ 향후일정

- 2023년 장애인자립생활지원센터 지도 점검 : '23. 9월~
- 장애인자립생활지원센터 운영 매뉴얼 배포 : '23. 9월
- 2024년 센터 평가 추진계획 수립 : '23. 10월

2 장애인일자리통합지원센터 운영

장애인자립지원과장 : 경자인 ☎2133-7470 장애인일자리팀장 : 강윤경 ☎7453 담당 : 백미화 ☎9615

구직 장애인 대상으로 맞춤형 취업 상담·알선, 직업 교육, 취업 전 현장훈련 및 사후관리 서비스 제공을 통해 일자리 연계 및 실질적 자립 도모

□ 사업개요

- 사업근거 : 「장애인복지법」 제21조(직업), 「장애인고용촉진 및 직업재활법」 제3조 제2항(국가와 지방자치단체의 책임)
- 지원대상 : 만 18세 이상 미취업 등록 장애인
- 사업내용
 - 장애인 구직 상담·알선·취업 연계, 일자리(구직처) 개발 및 직업 교육 실시
 - 장애인 취업 지원 특화사업 실시, 기업체 대상 장애인 고용 컨설팅 제공
- 운영방법 : 민간위탁(사단법인 한국장애인고용안정협회, '23.1월 ~ '25.12월)
- 사업예산 : 1,763백만원(시비 100%)

□ 추진실적('23. 7월말 기준)

- 장애 유형별 맞춤형 상담, 구직처 개발 통해 민간 취업 알선·연계
 - 구직 상담 4,785건, 구직처 개발 432개소, 취업 알선 391명, 취업 220명
- 택시 기사 취업(9명), 롯데월드 맞춤 일자리(11명), 장애 예술인 매칭('23년 신규사업, 3명) 등 취업 지원 특화사업 실시
- 市 투자·출연기관 대상 컨설팅 제공(5개 기관) 및 장애인 고용 활성화
 - 5개 기관(서울주택도시공사, 서울연구원, 서울교통공사, 서울농수산물식품공사, 서울문화재단)에 컨설팅 제공 후 서울농수산물식품공사 5명 고용
 - 투자·출연기관 대상 장애인 고용촉진 활동 통해 세종문화회관 3명 고용
- 서울장애인근로자지원센터 연계 통해 취업자 심리·법률·노무 상담 지원(13명)

□ 향후일정

- 센터-자치구·장애인복지관 등 협력체계 구축 : '23. 9~12월
- '24년 취업 지원 특화사업 콘텐츠 발굴 및 계획 수립 : '23. 11~12월

3 장애인복지시설 인프라 확충

장애인자립지원과장 : 경자인 ☎2133-7470 장애인이용시설팀장 : 강준민 ☎7450 담당 : 박성균 ☎7452

장애인복지관 및 장애인체육시설 확충을 통해 늘어나는 장애인 복지 수요 대응 및 유형별 장애 프로그램 전용 공간 확보

□ 사업개요

- 사업근거 : 「장애인복지법」 제59조(장애인복지시설 설치) 및 제81조(비용보조)
- 지원대상 : 시설을 이용하고자 하는 모든 장애인
- 사업내용 : 장애인복지시설 4개소 확충(장애인복지관 3, 장애인체육시설 1)
- 사업예산 : 9,757백만원('23년 건립예산, 시비 100%)

□ 추진실적('23. 7월말 기준)

구 분	시 설 명	위 치	사업비(백만원)	규 모	공정단계	비 고(조감도)
장애인 복지관 (3)	시립 서대문농아인 복지관 별관 건립	서대문구 남가좌동 295-18·21	24,443 (전액 시비) ['23년 시비 4,495]	연면적 3,456㎡ (지하2층/지상9층)	공사중 ※'24.2.준공	
	시립 발달장애인 복지관 별관 건립	동작구 여의대방로20 나길 39	7,886 (전액 시비) ['23년 시비 3,396]	연면적 1,253㎡ (지하1층/지상4층)	공사중 ※'24.2.준공	
	구립 강동장애인 복지관 건립	강동구 올림픽로 741	32,612 (시 4,231, 구 28,381) ['23년 시비 1,866]	연면적 4,477㎡ (지하3층/지상6층)	공사중 ※'24.5.준공	
장애인 체육시설 (1)	시립 반다비 체육센터 건립	송파구 동남로 271	19,426 (국 2,203, 시 17,223)	연면적 3,690㎡ (지하1층/지상4층)	설계중 ※'26.2.준공	

□ 향후일정

- 반다비체육센터 건립 관련 심의(교통영향평가, 공원위원회 등) : '23. 11월
- 시립·구립 장애인복지관 공사 추진(계속) 및 개관 : '24. 상반기

4 장애인 가족지원센터 운영

장애인자립지원과장 : 경자인 ☎2133-7470 장애인가족지원팀장 : 강소라 ☎9610 담당 : 황지애 ☎7479

□ 사업개요

- 사업근거 : 「장애인복지법」 제30조의2, 「장애인 가족 지원에 관한 조례」
- 추진목적 : 장애인가족의 다양한 욕구 해소, 역량강화, 효과적인 서비스 지원체계를 마련하여 장애인가족 삶의 질 향상 도모
- 사업대상 : 총 26개소 / 광역 1개소, 기초 25개소
 - 운영인력 : 광역 6명(무급센터장1, 직원5), 기초 4명 이상(무급센터장1, 직원3)
 - ※ 사업방식 : 공모 통해 사업수행기관 선정(광역-서울시, 기초-자치구)
- 사업내용 : 장애인 및 장애인가족에 대한 통합적인 서비스 지원
 - (광역센터) 기초센터 지원, 가족지원서비스 개발·보급, 종사자 교육, 네트워크 구축
 - (기초센터) 상담·사례관리, 긴급돌봄, 정보제공, 부모·비장애형제자매 역량강화
- 사업예산 : 3,314백만원(광역 394백만원, 기초 2,921백만원)
 - 광역(인건·운영비), 기초(인건·운영비-시비 50%, 긴급돌봄사업비-시비 100%)

□ 추진실적('23. 7월말 기준)

- [광역] 동료상담가 양성, 서비스 개발·보급, 소식지 발간 등 (단위 : 명 / 건)

합 계	동료상담가양성	서비스개발·보급	가족역량강화	종사자역량강화	홍보 및 네트워킹
723/74	233/35	23/9	13/13	274/15	180/2

- [기초] 장애인 긴급돌봄 및 가족 돌봄 서비스 제공 실적 (단위 : 명 / 건)

(A+B+C) 합계(명)	(A)긴급돌봄서비스(명/시간)				(B)상담 및 사례관리	(C)가족 역량강화
	소계	일상	방학	뇌병변		
5,452	489/13,272	244/7,956	220/4,417	25/899	2,451/4,260	2,512/746

□ 향후일정

- 광역·기초센터 지도점검 시행(보조금 집행기준 준수 중점) : '23. 11월
- 장애인가족지원센터 성과공유회 실시 : '23. 12월

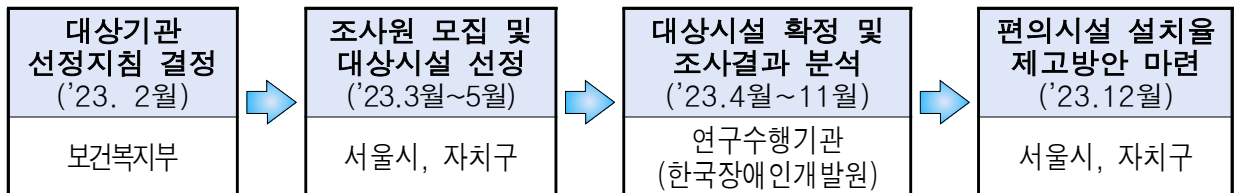
5 장애인 편의시설 실태 전수조사

장애인자립지원과장 : 경자인 ☎2133-7470 장애인편의증진팀장 : 황미연 ☎7460 담당: 박주연 ☎7461

장애인 편의시설 설치 대상시설이 기준에 맞게 설치되었는지 전수조사 실시(5년 주기)하여 미설치 및 미흡시설 개선과 정책의 기초자료로 활용

□ 사업개요

- 사업근거 : 「장애인·노인·임산부등의 편의증진 보장에 관한 법률」 제11조
- 조사대상 : 38,660개 시설
 - 「장애인등편의법」 시행일 이후('98.4.11.) 건축행위(신축·증축·개축·대수선·용도변경)가 있었던 건물 등(공원, 공동주택, 공공건물 및 공중이용시설)
- 조사기간 : '23. 2월 ~ '23. 11월 (10개월)
- 조사내용 : 「장애인등편의법」 상 편의시설 설치기준 적합 여부 등
- 수행기관 : 한국장애인개발원
- 조사방법 : 대상시설 방문 및 현장조사 실시
- 추진절차



- 사업예산 : 1,260백만원(시비 100%) ※ 조사원 인건비

□ 추진실적('23. 7월말 기준)

- 조사원 선발 및 명단(205명) 제출(자치구→한국장애인개발원) : '23. 3~5월
- 조사대상시설 목록(39천여개) 제출(서울시→한국장애인개발원) : '23. 6월
- 조사 실시(대상시설 38,660개소 중 약 51.4% 조사완료) : '23. 6~9월

□ 향후일정

- 조사결과 분석 및 보고서 작성(한국장애인개발원) : '23. 9~11월
- 편의시설 미설치 및 미흡 시설에 시정명령 등 개선 조치 : '24. 2월

자활지원과

1. 거리노숙인 보호 강화
2. 노숙인 등 주거안정 지원
3. 노숙인 등 일자리 지원
4. 노숙인 생활시설 운영 지원
5. 자활근로 사업 지원

1 거리노숙인 보호 강화

자활지원과장 : 김경원 ☎2133-7480 자활정책팀장 : 조수민 ☎7482 담당 : 이진산 ☎7484

□ 사업개요

- 추진목적 : 상담원이 거리노숙인을 찾아가 상담·시설입소를 유도하고, 종합지원센터 등을 통해 잠자리·급식·위생 서비스 등 응급보호 지원
- 추진내용
 - 종합지원센터(3개소), 일시보호시설(4개소), 따스한채움터 등 이용시설 운영
 - ▶ 정신건강팀, 거리상담반, 위기대응콜(☎1600-9582) 등 운영
 - 노숙인 실태조사, 여름철·겨울철 보호대책, 자치구 노숙인 거리상담반 운영지원 등
- 사업예산 : 12,865백만원 (국비 205백만원 / 시비 12,660백만원)

□ 추진실적('23.7월말 기준)

- 시설 이용인원 : 일평균 취침 313명, 급식 1,465명

(단위 : 명)

구분	계	종합지원센터			일시보호시설			
		다시서기	브릿지	영등포보현	만나샘	응달샘 드롭인센터	햇살 보금자리	디딤센터
취침	313	121	23	55	21	41	36	16
급식	1,465	357	315	204	204	203	123	59

- 정신건강팀 : 6,656건 상담(입원 176, 시설연계 101, 주거지원 244, 외래진료 1,298, 일반상담 등 4,837)
- 위기대응콜 : 2,211건 접수(현장출동 216, 시설보호 367, 병원이송 33, 정보제공 등 1,595)
- 따스한채움터 : 일평균 353명(1일 2식, 10개 단체 참여)

○ 자치구 노숙인 거리상담반 : 상담 및 조치 25,466건

- 시설연계 259건(생활시설 149), 병원입원 70건, 119신고 44건, 공적복지 선정 30건, 기타 상담·조치 25,063건
- ※ 거리노숙인 상담 관련 교육실시 : 자치구(3.30.), 종합지원센터(4.6.)

□ 향후일정

- 노숙인 여름철 특별보호대책 추진 : ~ '23. 9월
- '23년 노숙인 유형별 설문조사 : ~ '23. 9월

2 노숙인 등 주거안정 지원

자활지원과장 : 김경원 ☎2133-7480 자활정책팀장 : 조수민 ☎7482 담당 : 유연수 ☎7490

□ 사업개요

- 추진목적 : 노숙인 등에게 안정적 주거 연계 및 사례관리로 지역사회 정착 지원
- 사업대상 : 노숙인 및 쪽방촌 주민
- 주요내용
 - 임시주거지원 : 월세(연중 최장 6개월), 생활용품, 사례관리 지원
 - 장기주거지원 : LHSH 매입임대주택, 공동생활가정, 지원주택 입주지원·사례관리
- 사업예산 : 3,646백만원 (시비100%)

□ 추진실적('23.7월말 기준)

- 임시주거지원 : 410명 지원
 - 입주 후 자립지원 : 322건(일자리 67, 생계급여 119, 주거급여 134, 주거상향 2)
 - 생활지원 : 432건(생활용품 225, 주민등록 복원 59, 병원연계 136, 신용회복 12)
- 매입임대주택 입주자 사례관리 지원 : 354호 446명
 - 지원내용 : 사례관리자 9명 배치, 입주자 관리 (건강, 월세체납, 구직지원 등)
 - 사례관리 : 8,118건(상담 5,487, 위기지원 55, 구직지원 287, 의료지원 18, 주택보수 189, 공공부조 제도연결 329, 생필품지원 1,753)
- 지원주택 248호 공급 및 운영(입주 197, 커뮤니티실 16)
 - 강동구 신규공급 지원주택 19호 서비스제공기관 및 입주자 선정('23년 8월 운영)
- 노숙인 주거지원 사업 개선 계획 수립('23. 8월)

□ 향후일정

- 노숙인 주거지원 4분기 사업비 교부 및 재배정 : '23.10월
- 매입임대주택 입주자 지역사회 전환 심의(반기별) : '23.12월
- 주거지원(임시, 지원주택, 매입임대 사례관리)사업 지도·점검 : '23.12월

3 노숙인 등 일자리 지원

자활지원과장:김경원 ☎2133-7480 자활지원팀장:기재일 ☎7489 담당:박현주 ☎7487

□ 사업개요

- 사업목적 : 노숙인 등을 대상으로 공공과 민간부문 일자리를 효율적으로 연계·지원하여 근로능력 배양 및 자활·자립 지원
- 사업근거 : 노숙인 등의 복지 및 자립지원에 관한 법률 제13조
- 사업대상 : 노숙인 시설 이용·입소자, 쪽방주민, 주거지원 대상자 등
- 사업내용 : 노숙인 등의 특성에 맞는 단계적 일자리 제공



- 사업예산 : 15,621백만원(시비 100%)
 - 노숙인 등 일자리지원 : 15,237,604천원
 - 노숙인 일자리 지원센터 운영 : 383,370천원

□ 추진실적('23.7월말 기준)

- 노숙인 일자리 참여현황 : 1,780개(달성률 69.4%) (단위 : 개, 명)

구분	계	공공일자리			공동작업장	민간일자리
		소계	반일제	전일제		
'23년 목표	2,565	810	550	260	380	1,375
'23년 실적	1,780	826	560	266	262	692

- 노숙인 신용회복을 위한 1:1 개인상담 동행지원 및 신용회복교육 운영
 - 1:1 개인상담 동행지원 52명, 신용회복교육(금융사기예방교육) 88명 참여
- 채용설명회 및 취업지원프로그램 등 운영
 - 채용설명회 11명, 찾아가는취업서비스 16명, 취업성공열린학교 27명 참여

□ 향후일정

- 노숙인 공공일자리 지원 및 민간일자리 발굴·연계 : ~'23.12월
- 법인·시설정보시스템 노숙인 일자리 현황 관리 : ~'23.12월

4 노숙인 생활시설 운영지원

자활지원과장 : 김경원 ☎2133-7480 자활시설팀장: 김완신 ☎7492 담당: 손지현 ☎7502

노숙인 생활시설(자활·재활·요양시설) 입소인의 보호 및 자립을 지원하기 위하여 종사자 인건비, 관리운영비 등과 기능보강비를 지원하고자 함

□ 사업개요

- 사업근거 : 노숙인 등의 복지 및 자립지원에 관한 법률 제15조
- 지원대상 : 31개 시설 / 입소자 1,463명, 종사자 339명

(’23. 7월말 기준)

구 분	계	자활시설	재활시설	요양시설
시설수(개소)	31	20	8	3
입소자(명)	1,463	608	190	665
종사자(명)	339	134	61	144

- 사업내용 : 종사자 인건비, 입소자 급식비, 관리운영비, 프로그램비 등 지원
 - 종사자 인건비, 입소자 급식비(2~3식/일), 관리운영비(난방비 포함) 지원
 - 프로그램 사업 지원, 시설 기능보강사업 지원 등
- 사업예산 : 25,856백만원(국비 390백만원 / 시비 25,466백만원)
 - 운영비 등 24,783백만원(시비 100%), 기능보강비 1,073백만원(국비 390, 시비 683)

□ 추진실적(’23. 7월말 기준)

- 인건비 등 보조금 지원 : 31개소 15,937백만원
 - 자활시설 7,522백만원, 재활시설 2,787백만원, 요양시설 5,628백만원
- 기능보강비 지원 : 11개소 30개 사업, 1,066백만원
 - 내진성능평가 용역, 승강기 안전장치 설치공사 등 이용자의 안전과 생활환경 개선 추진

□ 향후일정

- 운영비 재배정 등 시설 운영 지원 : 매월/분기별

5 자활근로 사업 지원

자활지원과장 : 김경원 ☎2133-7480 자활사업팀장 : 이정자 ☎7495 담당 : 이성수 ☎7496

□ 사업개요

- 추진근거 : 국민기초생활 보장법 제1조, 제15조(자활급여)
- 사업대상 : 조건부수급자(의무), 자활급여특례자, 일반수급자 등
- 목표인원 : 12,591명 (참여자 수)
- 주요내용 : 참여자의 노동능력에 따라 자활근로사업단 내 일자리 제공
- 사업유형
 - 근로유지형 : 노동 강도가 낮은 지역사업(주민센터·임대주택 환경정비 등)
 - 인턴·도우미형 : 복지관·기업체 등에서 자활 인턴사원으로 근무하면서 취업 준비
 - 사회서비스형 : 사회적 유용성을 지닌 사업으로 향후 시장진입형으로 전환
(간병·장애인통합지원 도우미, 공원관리, 카페, 제빵, 청소 등)
 - 시장진입형 : 매출액이 총 사업비의 30% 이상으로 취업 또는 자활기업 창업 목표
- 사업예산 : 110,110백만원(국비 75,075 / 시비 35,035) ※ 재원비율 : 60:28:12(국:시:구)

□ 추진실적('23. 7월말 기준)

- 참여자 현황 : 10,237명 (단위 : 명)

계	자활지원 유형					
	업그레이드형				근로유지형	기 타 (자활기업, gateway 등)
	시장진입형	인턴·도우미형	사회서비스형	시간제 자활근로		
10,237	1,434	546	3,030	387	2,312	2,528

※ 행복e음 사회보장통계-자활지원-자활지원사업 지원유형 및 대상자별 자활성공자 현황 기준

- 자활근로사업단 및 자활기업 지원현황 : 584개소
 - 자활근로사업단 : 447개소 [카드드림(노원) 외 446개소]
 - 자활기업 : 137개소 [사회적협동조합도우누리(광진) 외 136개소]
- 청년자립도전 자활사업단 운영 : 13개소
 - 플렉시블(관악) 외 12개소 운영

□ 향후일정

- 참여자 확대를 위한 자치구·사업단별 모니터링 : 매월