

서울무역전시장 관리·운영 민간위탁 동의안 심사보고서

의안번호	2027
------	------

2017. 11. 14.
기획경제위원회

I. 심사경과

가. 제안일자 및 제안자 : 2017년 8월 14일, 서울특별시장

나. 회부일자 : 2017년 8월 16일

다. 상정결과 :

【서울특별시의회 제276회 임시회】

- 제2차 기획경제위원회(2017.8.31.)상정, 제안설명, 검토보고, 질의 및 답변

【서울특별시의회 제277회 정례회】

- 제4차 기획경제위원회(2017.11.14.) 의결(원안가결)

II. 제안설명의 요지(서동록 경제진흥본부장)

1. 제안이유

- 가. 서울무역전시장은 중소기업 제품의 전시 및 유통 판로를 개척하고, 일자리창출 등을 지원하는 목적으로 운영 중인 서울시 유일의 공공전시장으로서 중소기업 육성·지원 시설임
- 나. 서울산업진흥원이 재단법인 설립 취지에 따라 2005년 10월부터 서울무역전시장을 관리·운영 중임
- 다. 서울무역전시장 운영 위탁기간은 3년마다 갱신하고 있으며, 금회 위탁기간이 '17.9.30자로 만료됨
- 라. 수탁기관의 설립 취지를 고려하고 위탁사무의 전문성·효율성도모를 위해 기존 수탁기관과 재계약을 추진하고자 하여 서울특별시 행정사무의 민간위탁에 관한 조례에 의거 서울특별시의회 동의를 받고자 함.

2. 주요내용

가. 시설개요

- 위 치 : 강남구 남부순환로 3104(대치동)
- 규 모 : 부지면적 35,421.2 m^2 , 연면적 11,019.11 m^2
- 주요시설 : 전시장(7,948.69 m^2 , 3개 전시장 420부스) 및 부대시설
- 개 관 일 : '99. 5. 4. / 서울산업진흥원 위탁 운영('05.10.~)

나. 추진근거

- 서울특별시 중소기업 지원 및 육성에 관한 조례 제5조

- 서울특별시 행정사무의 민간위탁에 관한 조례 제4조
- 서울특별시 재단법인 서울산업진흥원 설립 및 운영 조례 제5조

다. 추진경과

- '99.05.04 : 건물 준공, KOTRA 무상 대부('99.5~'05.9)
- '05.06.02 : 서울무역전시장 부지반납 및 가설건축물 기부채납 합의
(서울시/서울산업진흥원 ⇔ 산업자원부/KOTRA)
- '05.10.01 : 서울시 부지인수 및 기부채납 완료, 운영개시
- '14.10.01 : 위탁운영 연장(~'17.9.30, 4회차)

라. 위탁내용

- 위탁사무 : 서울무역전시장 관리·운영
- 위탁기간 : 2017. 10. 1 ~ 2020. 9. 30(3년)
- 위탁유형 : 수익창출형
- 위탁금액 : 시설운영 수입금으로 전시장 등의 운영목적에 사용
- 위탁범위
 - 전시회 유치·개최 및 사용자 관리
 - 전시장 시설 관리·운영
 - 기타 중소기업제품 판로확대를 위한 지원 사업 등

마. 재계약 사유

- **전시장 운영의 전문성과 효율성 확보**
 - 서울산업진흥원은 '05.10월부터 위탁 운영해 오고 있어 전시컨벤션 분야에서 다년간 노하우를 축적했고 관련기관 네트워크 구축 등을 통해 운영의 효율성을 확보함
 - 서울산업진흥원의 고유사업인 컨벤션 운영 및 중소기업 판로개척 등

각종 중소기업 지원 사업과 연계추진으로 시너지 창출효과 극대화

- 대한민국 대표 브랜드 대상을 연속 수상하는 등 운영실적 우수
 - 전시장 최초로 대한민국 대표 브랜드 대상을 4년('13~'16년) 연속 수상하는 등 전시컨벤션 분야에서 우수한 성과를 거두고 있음

바. 주요 운영성과

- 서울시 신성장동력산업 관련 전시회 발굴·유치
 - 콘텐츠, 디자인/패션, 관광분야등 전시를 통한 차세대 성장동력 활성화
- 중소기업 판로지원을 위한 외부기관 제휴 기획전시회 확대
 - 민관협치를 통한 대표 중소기업 판로지원 전시회 'SETEC 메가쇼'구축
- 서울시 유일의 중소기업 전문 전시장으로서의 공신력 강화
 - 대한민국 대표 브랜드 대상 전시컨벤션 부분 4년연속 수상 등
- 전시회 개최 및 운영실적

(단위: %, 백만원)

구 분	2014	2015	2016	평균
개최건수	86	79	81	82
가 동 률	69.3	67.1	68.9	68.4
수 입	3,369	3,404	3,610	3,461
지 출	3,225	2,784	2,817	2,942
수 익	144	620	793	519

○ 연도별 개최실적 비교

구 분	개최전시회		참가기업수			참관객수		
	개최수(회)	비율(%)	국내(개사)	해외(개사)	합 계(개사)	국내(명)	해외(명)	합 계(명)
'14년	86	34.9	6,647	1,232	7,879	1,043,400	11,000	1,054,400
'15년	79	32.1	6,434	1,420	7,854	1,127,687	14,766	1,142,453
'16년	81	33.0	6,570	1,408	7,978	1,156,040	20,441	1,176,481
평 균	82	-	6,550	1,353	7,903	1,109,042	15,402	1,124,444
합 계	246	100	19,651	4,060	23,710	3,327,127	46,207	3,373,334

Ⅲ. 검토보고 요지(수석전문위원 윤병국)

가. 동의안의 개요

- 본 동의안은 중소기업 제품의 전시와 유통 판로 지원을 목적으로 민간위탁 중인 서울무역전시장(SETEC)이 최초 위탁한 때(2005년 10월)로부터 7년이 경과하여 「서울특별시 행정사무의 민간위탁에 관한 조례」에 따라 재계약에 대해 의회의 동의를 얻으려는 것임.

나. 서울무역전시장의 조성 배경과 경위

- 서울무역전시장(SETEC, Seoul Trade Exhibition & Convention)은 증가하는 국내 전시 수요를 충족시키고 전시산업 활성화를 통한 국내기업의 해외시장 진출을 위해 1999년 산업자원부가 비용을 부담하여 건물을 준공하고 대한무역진흥공사(KOTRA)에 무상 대부하였음.
- 산업자원부는 2005년 서울시에 서울무역전시장 부지를 반납하고 전시장 건물을 기부채납하였으며 서울시는 서울산업진흥원에 서울무역전시장의 관리와 운영을 민간위탁하였음.
- 서울시는 그 이후도 서울산업진흥원과 위탁운영계약을 3차례 연장하여 현재까지 서울산업진흥원이 무역전시장의 관리·운영

을 맡고 있음.

— <서울무역전시장 조성 경위> —

- '99.05.04 : 전시장 건물 준공 및 개장, KOTRA 무상 대부('99.5~'05.9)
- 총 공사비 54억(비용부담 - 산업자원부, 건물 소유 KOTRA)
- '05.06.02 : 서울무역전시장 부지반납 및 가설건축물 기부채납 합의
(서울시 ⇄ 산업자원부)
- '05.10.01 : 서울시 부지인수 및 가설건축물 기부채납 완료, 운영개시
SBA와 전시장 관리·운영 무상 위·수탁협약서 체결
(위탁기간 : '05.10.1 ~ '08. 9.30)
- '08.10.01 : 위탁운영 연장(~'11.9.30, 2회차)
- '11.10.01 : 위탁운영 연장(~'14.9.30, 3회차)
- '14.10.01 : 위탁운영 연장(~'17.9.30, 4회차)

다. 서울무역전시장의 운영 현황

- 서울무역전시장은 전시공간이 총 7,048 m^2 로 470개의 전시부스가 설치 가능하며 전시회의 특성과 규모에 따라 3개의 전시장을 전체 또는 부분적으로 사용이 가능하도록 설계되어 다양한 형태의 전시회 개최가 가능한 전시시설을 갖추고 있음.

— <서울무역전시장 개요> —

- 위 치 : 서울시 강남구 남부순환로 3140
- 개 관 : 1999. 5. 4
- 운영방법 : 민간위탁(SBA 운영 : 2005. 10. 1 ~ 현재)
- 시설규모 : 전시장 7,948 m^2 420부스
 - 전 시 장 : 제1전시장 3,130 m^2 170부스, 제2전시장 1,684 m^2 80부스, 제3전시장 3,134 m^2 170부스

- 부대시설 : 주차장 600대, 컨퍼런스룸, VIP룸, 사무실, 창고 등

○ 운영인력 : 7명(정규직)

※ 전시장 시설관리 운영은 외부 위탁 운영 : 26명(보안, 주차, 환경미화, 소방전기등)

- 서울산업진흥원은 중소기업의 홍보 및 유통판로 지원을 위하여 서울무역전시장의 대관료를 낮게 책정하고(부스당 임대료 서울 무역전시장 1,150원, 코엑스 2,190원) 대관신청과 심사에서 중소기업을 사실상 우대하고 있음.
- 서울무역전시장의 대관공고에 따르면 대관대상에서 대형 유통사의 할인판매를 제외하고 있으며 대관심사시에 중소기업 판로지원 행사의 경우 가점을 주고 있음.
- 또한 서울시가 올해 초에 실시한 민간위탁 성과평가에 따르면 서울무역전시장은 최근 경기침체에도 불구하고 참가기업·유료 관람객의 유치, 시설가동률, 전시회 개최 건수, 판로지원 성과 등에서 우수하다는 평가를 받고 있음.

<최근 3년간 서울무역전시장 실적>

지표명		배점	연도	세부배점	목표		실적		달성률	세부득점
참가업체유치 성과	참가업체 수	5.0점	2014	-	-		국내	6,647	-	-
					해외	1,232				
			2015	2.50점	국내	6,647	국내	6,434	96.80%	1.21점
					해외	1,232	해외	1,420	115.26%	1.25점
			2016	2.50점	국내	6,434	국내	6,533	101.54%	1.25점
					해외	1,420	해외	1,388	97.75%	1.22점
	(유료) 참관객 수	5.0점	2014	-	-		국내	1,043,400	-	-
					해외	11,000				
			2015	2.50점	국내	1,043,400	국내	1,127,687	108.08%	1.25점
					해외	11,000	해외	14,766	134.24%	1.25점
2016	2.50점	국내	1,127,687	국내	1,151,070	102.07%	1.25점			
		해외	14,766	해외	20,032	135.66%	1.25점			
지표득점										9.93점

가동률	전체 시설 가동률	10.0점	2014	-	-	69.3	-	-
			2015	5.0점	67	67.1	100.15%	5.00점
			2016	2.50점	67	68.9	102.84%	5.00점
지표득점								10.00점
SETEC 운영성과	전체 전시회 개최건수	5.0점	2014	-	-	86	-	-
			2015	2.50점	86	79	91.86%	2.30점
			2016	2.50점	79	81	102.53%	2.50점
	판로지원 성과	5.0점	2014	-	-	18.8억	-	-
			2015	2.50점	42.0억	80.1억	190.71%	2.50점
			2016	2.50점	82.0억	161.4억	196.83%	2.50점
지표득점								9.80점
합계								29.73점

라. 종합의견

- 서울시는 서울산업진흥원과 체결한 서울무역전시장의 위탁계약 기간의 만료(2017.9.30)가 도래하고 있어 원활한 서울무역전시장의 운영을 위하여 서울산업진흥원과 민간위탁의 재계약을 체결하려고 함.
- 서울무역전시장의 최초 위탁시기는 2005년 10월로 본 동의안은 의회의 동의를 받은 때로부터 7년이 경과한 후 최초 재계약시에 의회의 동의를 받도록 규정하고 있는 「서울특별시 행정사무의 민간위탁에 관한 조례」 제4조의3 제2항에 따른 것임.
- 서울시는 서울산업진흥원과 재계약을 체결하려는 사유로 2005년 이후부터 서울무역전시장의 운영을 담당하고 있어 전시 컨벤션 분야의 노하우와 네트워크가 풍부하다는 점과 서울산업진흥원의 중소기업 지원사업들과 연계한 추진으로 시너지

효과를 창출하겠다는 점을 제시하고 있음.

- 하지만 서울시의 민간위탁 성과평가에 따르면 서울무역전시관의 운영을 담당하고 있는 서울산업진흥원의 SETEC팀이 순환보직에 따른 주기적인 인사이동으로 인하여 잦은 인력변동이 발생하고 있어 전문성 확보에 어려움이 있을 수 있다는 점을 문제점으로 지적하고 있음.
- 또한 서울산업진흥원의 고유사업인 컨벤션 운영 및 중소기업 판로개척 등 중소기업 지원 사업들과 연계추진으로 시너지 효과를 창출하겠다는 계획을 세우고 있으나 운영계획의 추진체계와 상설전시장의 예약률을 근거로 한 수익추정 등 구체적인 내용 제시가 부족한 것으로 보임.
- 한편, 서울시는 잠실국제교류 복합지구 개발·MICE 글러스트 조성권 연계한 ‘서울무역전시장(SETEC) 복합개발사업’을 준비하고 있으며 개발사업의 추진이 서울무역전시장의 민간위탁에 큰 영향을 줄 수 있음(붙임자료 2 참고)
 - 현재 서울시는 ‘서울무역전시장(SETEC) 복합개발사업’의 대상 범위에 대하여 검토 중이며 서울무역전시장 부지에 공사를 시작하기 전에 임시로 대체부지를 확보하여 전시장 사업이 단절되지 않도록 하겠다는 계획임.
- 이처럼 ‘서울무역전시장(SETEC) 복합개발사업’ 추진 상황에

따라 전시장을 이전하는 등의 큰 변화가 발생할 수 있어 외부의 민간기관이 아닌 서울산업진흥원에 위탁하는 것이 불가피한 측면이 있음.

- 다만 서울산업진흥원은 잦은 인사이동으로 운영의 전문성이 저해되지 않도록 대책을 강구하고 노후화된 가설건축물 구조와 대규모 인원의 밀집되는 시설의 특성상 안전사고가 발생하지 않도록 만전을 기하여야 함.
 - 민간위탁 평가결과에 따르면 행사운영과 관련한 안전관리를 사실상 전시주최자에게 일임하고 있어 서울산업진흥원의 안전관리 담당자의 배치가 필요하다는 지적을 하고 있음.

IV. 질의 및 답변요지 : 「없음」

V. 토론요지 : 「생략」

VI. 심사결과 : 원안 가결

(재적위원 11명, 참석위원 7명, 전원찬성)

VII. 소수의견 요지 : 「없음」

VIII. 기타 필요한 사항 : 「없음」

서울무역전시장 관리·운영 민간위탁 동의안

의안 번호	2027
----------	------

제출년월일 : 2017년 8월 14일
제출자 : 서울특별시장

1. 제안이유

- 가. 서울무역전시장은 중소기업 제품의 전시 및 유통 판로를 개척하고, 일자리창출 등을 지원하는 목적으로 운영 중인 서울시 유일의 공공전시장으로서 중소기업 육성·지원 시설임
- 나. 서울산업진흥원이 재단법인 설립 취지에 따라 2005년 10월부터 서울무역전시장을 관리·운영 중임
- 다. 서울무역전시장 운영 위탁기간은 3년마다 갱신하고 있으며, 금회 위탁기간이 '17.9.30자로 만료됨
- 라. 수탁기관의 설립 취지를 고려하고 위탁사무의 전문성·효율성 도모를 위해 기존 수탁기관과 재계약을 추진하고자 하여 서울특별시 행정사무의 민간위탁에 관한 조례에 의거 서울특별시의회 동의를 받고자 함.

2. 주요내용

- 가. 시설개요
 - 위치 : 강남구 남부순환로 3104(대치동)
 - 규모 : 부지면적 35,421.2㎡, 연면적 11,019.11㎡
 - 주요시설 : 전시장(7,948.69㎡, 3개 전시장 420부스) 및 부대시설
 - 개관일 : '99. 5. 4. / 서울산업진흥원 위탁 운영('05.10.~)

나. 추진근거

- 서울특별시 중소기업 지원 및 육성에 관한 조례 제5조
- 서울특별시 행정사무의 민간위탁에 관한 조례 제4조
- 서울특별시 재단법인 서울산업진흥원 설립 및 운영 조례 제5조

다. 추진경과

- '99.05.04 : 건물 준공, KOTRA 무상 대부('99.5~'05.9)
- '05.06.02 : 서울무역전시장 부지반납 및 가설건축물 기부채납 합의
(서울시/서울산업진흥원 ⇔ 산업자원부/KOTRA)
- '05.10.01 : 서울시 부지인수 및 기부채납 완료, 운영개시
- '14.10.01 : 위탁운영 연장(~'17.9.30, 4회차)

라. 위탁내용

- 위탁사무 : 서울무역전시장 관리·운영
- 위탁기간 : 2017. 10. 1 ~ 2020. 9. 30(3년)
- 위탁유형 : 수익창출형
- 위탁금액 : 시설운영 수입금으로 전시장 등의 운영목적에 사용
- 위탁범위
 - 전시회 유치·개최 및 사용자 관리
 - 전시장 시설 관리·운영
 - 기타 중소기업제품 판로확대를 위한 지원 사업 등

마. 재계약 사유

- 전시장 운영의 전문성과 효율성 확보
 - 서울산업진흥원은 '05.10월부터 위탁 운영해 오고 있어 전시컨벤션 분야에서 다년간 노하우를 축적했고 관련기관 네트워크 구축 등을 통해 운영의 효율성을 확보함

- 서울산업진흥원의 고유사업인 컨벤션 운영 및 중소기업 판로개척 등 각종 중소기업 지원 사업과 연계추진으로 시너지 창출효과 극대화
- 대한민국 대표 브랜드 대상을 연속 수상하는 등 운영실적 우수
 - 전시장 최초로 대한민국 대표 브랜드 대상을 4년('13~'16년) 연속 수상하는 등 전시컨벤션 분야에서 우수한 성과를 거두고 있음

바. 주요 운영성과

- 서울시 신성장동력산업 관련 전시회 발굴·유치
 - 콘텐츠, 디자인/패션, 관광분야등 전시를 통한 차세대 성장동력 활성화
- 중소기업 판로지원을 위한 외부기관 제휴 기획전시회 확대
 - 민관협치를 통한 대표 중소기업 판로지원 전시회 'SETEC 메가쇼'구축
- 서울시 유일의 중소기업 전문 전시장으로서의 공신력 강화
 - 대한민국 대표 브랜드 대상 전시컨벤션 부분 4년연속 수상 등
- 전시회 개최 및 운영실적

(단위: %, 백만원)

구 분	2014	2015	2016	평균
개최건수	86	79	81	82
가 동 률	69.3	67.1	68.9	68.4
수 입	3,369	3,404	3,610	3,461
지 출	3,225	2,784	2,817	2,942
수 익	144	620	793	519

○ 연도별 개최실적 비교

구 분	개최전시회		참가기업수			참관객수		
	개최수(회)	비율(%)	국내(개사)	해외(개사)	합 계(개사)	국내(명)	해외(명)	합 계(명)
'14년	86	34.9	6,647	1,232	7,879	1,043,400	11,000	1,054,400
'15년	79	32.1	6,434	1,420	7,854	1,127,687	14,766	1,142,453
'16년	81	33.0	6,570	1,408	7,978	1,156,040	20,441	1,176,481
평 균	82	-	6,550	1,353	7,903	1,109,042	15,402	1,124,444
합 계	246	100	19,651	4,060	23,710	3,327,127	46,207	3,373,334

3. 참고사항

가. 관계법령

○ 서울특별시 중소기업 지원 및 육성에 관한 조례

제3조(서울특별시중소기업지원시설의 설치) ① 시장은 지역경제 활성화를 위해 서울특별시중소기업지원시설(이하 "지원시설"이라 한다)을 설치·운영할 수 있다.

② 지원시설은 다음 각 호의 기능을 수행한다. <신설 2016.5.19.>

1. 중소기업 창업지원에 관한 사항
2. 중소기업의 육성·지원에 관한 사항
3. 중소기업 관련 연구·개발에 관한 사항
4. 중소기업 제품의 구매촉진 및 판로지원에 관한 사항
5. 중소기업 관련 설명회·상담회 및 교육 실시에 관한 사항
6. 그 밖에 중소기업의 지원 및 육성을 위하여 필요한 사항

제5조(관리·운영의 위탁 등) ① 시장은 지원시설에 대한 관리·운영의 전문성 확보 등 효율적 운영을 위하여 관리·운영 능력이 있는 다른 행정기관·법인·단체 또는 그 기관이나 개인에게 위탁할 수 있다.

② 제1항에 따라 관리·운영을 위탁하는 지원시설은 다음 각 호와 같다.

9. 서울무역전시장

○ 서울특별시 행정사무의 민간위탁에 관한 조례

제4조(민간위탁 사무의 기준) ① 시장은 법령이나 조례에 정한 시장의 소관사무 중 조사·검사·검정·관리업무 등 시민의 권리·의무와 직접 관계되지 아니하는 다음의 사무를 민간위탁 할 수 있다.

2. 능률성이 현저히 요청되는 사무
3. 특수한 전문지식이나 기술을 요하는 사무

제4조의3(의회동의 및 보고) ① 시장은 제4조 각 호 사무에 대해 민간위탁을 하고자 하는 경우에는 서울특별시의회(이하 "의회"라 한다)의 동의를 받아야 한다.

② 재위탁 또는 재계약시에는 소관 상임위원회에 보고하는 것으로 의회의 동의를 갈음한다. 다만, 해당사무를 연속하여 민간위탁하는 경우 의회의 동의를 받은 때로부터 7년이 경과한 후 최초로 도래하는 재위탁 또는 재계약시에 의회의 동의를 받아야 한다. [전문개정 2017.7.13.]

제12조(재계약) ①시장은 기존 수탁기관과 재계약하고자 하는 경우, 위탁기간 만료 90일 전까지 심의위원회와 운영위원회의 심의를 통해 수탁기관의 적정여부를 판단하여야 한다. <개정 2014.5.14., 2015.7.30.>

② 시장은 제1항에 따라 기존 수탁기관과의 재계약 적정여부를 판단할 때에는, 최근 수탁기간 동안에 시장이 시행한 제16조의 지도·점검에 따른 시정요구 결과와 제18조에 따른 종합성과평가 결과, 그 밖에 회계감사를 포함한 각종 감사 결과를 반드시 반영하도록 하여야 한다.

부칙 <제6567호, 2017.7.13>

제2조(의회동의 절차의 특례) 의회의 동의를 받지 않은 사무의 경우 제4조의3제2항 단서에도 불구하고 조례 공포 후 최초로 도래하는 재위탁 또는 재계약시에 의회의 동의를 받아야 한다.

○ 서울특별시 재단법인 서울산업진흥원 설립 및 운영 조례

제1조(목적) 이 조례는 「지역균형개발 및 지방중소기업 육성에 관한 법률」 및 같은 법 시행령, 「지방자치법」, 「민법」에 따라 서울특별시의 산업을 진흥하고 중소기업의 종합적이고 체계적으로 육성하기 위한 서울특별시 재단법인 서울산업진흥원을 설립·운영하는데 필요한 사항을 규정함을 목적으로 한다.

제5조(재단의 사업) ① 재단은 산업 진흥 및 중소기업 육성·지원을 위한 다음 각 호의 사업을 수행한다.

9. 중소기업지원시설의 건립 및 관리·운영

나. 예산조치 : 별도조치 필요 없음

다. 합 의 : 해당사항 없음

라. 기 타 : 해당사항 없음

※ 작성자 : 산업거점조성반 SETEC개발팀 강성한 (☎2133-4848)

2017. 03.



함께 만드는 서울, 함께 누리는 서울

SETEC 관리운영

2017. 03.

1) 평가결과 종합

□ SETEC은 공통사무 22.29점, 개별사무 41.71점, 사용자 만족도 11.63점으로 총 75.63점을 획득함

평가영역	평가범주	평가지표	세부평가요소	지표영역			평가점수	
				등급	배점	가중치	세부 득점	지표 득점
공통 사무	1)사업인프라	① 조직 및 인력 운영	①-1 조직구성 및 인력운영 적정성	A+	1200점	2.50점	1.13점	6.36점
			①-2 사업운영의 전문성 보유	A+		2.50점	1.38점	
			①-3 근로여건 및 고용안정 노력	S		7.00점	3.85점	
		② 재정구조 및 예산집행 효율성	②-1 재정적인 부담능력	B+	1000점	3.00점	1.95점	6.20점
			②-2 경제적 효율성	A+		3.00점	1.65점	
			②-3 사업예산집행의 효율성	A+		4.00점	2.60점	
		③ 자원운영 및 사회적 가치 기여	③-1 시설 및 기자재 활용	B	5.00점	2.50점	1.63점	3.26점
			③-2 사회적기여 등 위탁사무가치제고	S		2.50점	1.63점	
			사업인프라 소계					
	2)사업활동	① 사업계획 집행수준	①-1 사업계획의 적정성	S	5.00점	1.50점	1.13점	3.41점
			①-2 사업운영 자체점검활동 및 관련규정 준수 수준	A+		1.50점	0.98점	
			①-3 사업관리 운영의 투명성	S		2.00점	1.30점	
		② 사업활성화 개선노력	②-1 사업활성화 개선 노력도	S	5.00점	2.00점	1.10점	3.06점
			②-2 이해관계자 협조체계 구축	S		1.50점	0.83점	
②-3 사업 마케팅 및 홍보노력			A+	1.50점		1.13점		
사업활동 소계						6.47점		
공통사무 소계						22.29점		
개별 사무	1)사업성과	① 참가업체 유치성과		1000점	10.00점	9.93점	29.73점	
		② 가동률		1000점	10.00점	10.00점		
		③ SETEC 운영성과		1000점	10.00점	9.80점		
	2)프로그램 및 서비스 질적 수준 제고 노력	① 사무별 업무특성 및 환경을 반영한 성과목표의 적정성	C+	8.00점	8.00점	3.60점	7.35점	
		② 대외적 우수사례(Best Practice) 성과창출 수준	B+	5.00점	5.00점	3.75점		
	3)지도점검 이행노력	① 지도점검 이행률		5.00점	2.50점	2.50점	4.63점	
		② 지도점검 이행노력	S		2.50점	2.13점		
개별사무 소계						41.71점		
사용자 만족도	1) 만족도 제고노력	① CS조사결과 점수(면접 및 전화조사)		1000점	10.00점	8.38점	11.63점	
		② CS시스템, 시민만족도 제고노력 - 시민맞춤형 서비스 제공 등	A+	5.00점	5.00점	3.25점		
감점 사례		①임금체불(사전협의된 임금미지급), 세금체납 사실이 확인된 위탁사무				-	-	
		②수탁사무 종사자의 퇴직금 및 4대보험 미지급				-		
		③협약사항 위반(제 3자 위탁 금지, 협약이행 보증내용 위반 등)						-
		④위탁사무의 지연처리, 불공정한 사무처리, 비용 등의 부당징수						-
		⑤위탁사무 내용 이외의 시설, 장비, 예산 사용						-
계						75.63점		

민간위탁사무에 대한 종합평가

- 서울무역전시장(SETEC) 관리운영 위·수탁 협약서에서는 사업의 수행범위를 ①전시회 유치·개최 및 사용자 관리, ②전시장 시설 관리·운영 및 설치·변경, ③기타 전시장 운영에 필요한 사항 등으로 명시하고 있음
- 서울무역전시장 관리운영 위탁기관인 서울산업진흥원에서는 ①SETEC의 안정적인 운영을 통해 중소기업의 홍보 및 유통판로를 개척하고, ②일자리 창출을 지원하는 서울시 중소기업 전문 전시 플랫폼으로서의 역할을 수행하기 위한 목적으로 위탁사무를 운영하고 있음
- 이와 연계하여 서울산업진흥원에서는 전사적으로 추진하고 있는 성과관리제도 내에서 SETEC팀의 KPI를 ①고용유발효과, ②매출창출, ③방문객수로 설정하여 성과를 관리하고 있음
- 주요 사업내용을 살펴보면 현재 서울사업진흥원은 인프라의 안정적 운영(전시장 안전 및 편의성 보강) 중심으로 사업이 추진되고 있고, 유통판로 및 일자리 창출의 플랫폼 기능, 전시회 인큐베이팅 역할은 다소 약화되어 있음

SETEC 주요 사업내용

- SETEC 관리운영 주요 사업내용
 - ① 인프라의 안정적 운영 ▶ 선제적인 시설 보강 등 전시장 안전 및 편의성 보강
 - ② 다양한 플랫폼 역할 수행 ▶ 전시장을 활용, 유통판로 개척 및 일자리 창출 지원
 - ③ 전시회 인큐베이팅 역할 ▶ 중소기업 유망전시회 발굴 및 육성

- 다만, 서울무역전시장 관리운영을 위한 서울산업진흥원의 성과가 단순 시설(안전)관리, 가동률, 전시유치 등 서울무역전시장 운영의 직접적인 역할에만 국한되어 있고, 전시를 통한 중소기업의 고용유발과 매출증대 등 궁극적 운영목적 달성을 위한 서울산업진흥원의 별도의 노력과 성과는 파악하기 어려움
 - 서울산업진흥원에서는 서울시내 중소기업을 육성하기 위한 다양한 사업을 수행하고 있으므로 기관 자체 및 내부 직원의 전문성이 높을 것으로 판단되나, 현재의 사업추진 계획 및 방법으로는 이러한 노하우를 위탁사무 운영에 적용하기 어려움
 - 팀내 업무분장을 살펴보면, 전시시설 운영관리, 전시장 임대유치, 홍보 및 마케팅 등으로 업무가 구분되어 있어 서울무역전시장을 통한 중소기업의 운영성과(고용창출 및 매출액 확대 등)를 위한 업무가 구분되어 있지 않음
 - 단순하게 전시관을 대관하는 단순한 방식으로 위탁사무를 운영하게 되면 시설운영을 통한 궁극적 목적(중소기업 육성)의 달성은 어려울 것으로 판단됨
- 서울무역전시장의 주요한 기능은 전시시설로서의 역할이고 이러한 기능을 활성화하기 위해서는 홍보 및 마케팅(MICE 유치기능)이 핵심적인 역할임에도 불구하고 팀내에서 홍보 및 마케팅은 1명이 담당하여 운영하고 있어 인력운영상 핵심기능에 대한 수행이 충분하지 않을 수 있을 것으로 판단됨
- 또한 서울무역전시장 운영활성화를 위해 한국전시산업진흥원, 한국전시장운영자협회, 한국전시주최자협회, 한국마이스협회 등에 정회원으로 가입하고 있으나, 이를 통해 창출된 실질적인 전시 및 MICE 유치 실적은 확인하기 어려워 위탁사무 운영을 소극적으로 추진하고 있는 것으로 보여짐
- 서울무역전시장은 서울산업진흥원 내 일자리본부-SETEC팀에서 운영하고 있고, SETEC팀은 6명의 인력으로 구성되어 있음. 서울무역전시장 전담부서인 SETEC팀에서는 서울무역전시장 시설 내에 상주함으로써 현장 대응력을 강화하기 위한 방식으로 운영하고 있음
- 현재 SETEC팀의 구성원은 서울산업진흥원에서의 경력이 4년~15년으로 서울산업진흥원의 전반적인 업무에는 전문성이 축적되어 있다고 볼 수 있으나, 순환보직으로 주기적인 인사이동이 발생하는 서울산업진흥원의 인력운영 방식을 고려할 때, 서울무역전시장에 대한 운영전문성을 충분하게 보유하고 있는 지는 파악하기 어려움. 다만, 내부 운영인력의 전문성을 강화하기 위하여 전시산업 관련 단체에서 추진하는 다양한 교육프로그램을 이수하는 등의 지원이 이루어지고 있음
 - 2014년 : 제6기 전시리더쉽 과정, 제5회 전시전문인력 역량강화 특강, 대한민국 전시산업전 우수전시설명회, 제11회 MICE 고급자 아카데미, 우수 전시 설명회 등 5회
 - 2015년 : 제8회 국제전시산업전략 심포지움, 유통마케팅 세미나 등 2회
 - 2016년 : 전시 관리자 과정, 전시 실무자 과정 등 2회

- 위탁사무 운영인력의 퇴사 등에 따른 인력변동은 없어 이직률은 없으나, 순환보직(사내 인사발령)에 의한 인력변동은 2014년 2명, 2015년 4명, 2016년 3명 등 빈번하게 발생하고 있음
- 연간 평균 시간외 근무는 2014년 296.74시간(월평균 24.72시간), 2015년 307.38시간(월평균 25.61시간), 2016년 342.43시간(월평균 28.54시간)으로 높게 발생하고 있으며, 팀장의 경우에는 관리업무수당이 지급 되어 시간외 수당지급 대상에서 제외됨에 따라 별도의 시간외 근무 현황을 파악하기 어려움
- 객관적인 성과 기준을 설정하여 성과에 따른 인센티브(성과연봉)를 제공함으로써 임직원의 업무성과 향상을 위한 동기를 부여하고 있으며, STEC팀의 경우에는 ①고용유발효과, ②매출창출, ③방문객수로 핵심성과지표를 설정하여 관리하고 있음
- 위·수탁 협약시 설정한 재정부담 계획은 2014년 104.1%, 2015년 110.2%, 2016년 115.7% 등 적정 수준으로 이행되었음
 - 2014년 : 계획 3,237,000원 대비 이행 3,369,000원(이행률 104.1%)
 - 2015년 : 계획 3,088,284원 대비 이행 3,404,000원(이행률 110.2%)
 - 2016년 : 계획 3,120,884원 대비 이행 3,610,681원(이행률 115.7%)
- 기획전시회 개최 시 민간주최사와 공동주최(협력)를 통하여 외부민간자원을 유치함으로써 3년간 총 14.5억원의 예산을 절감하였음. 다만, 시설 관리·운영 측면에서 외부민간자원을 유치하여 시설을 고도화시키거나(동대문디자인플라자의 민간자원 유치사례 등) 에너지효율을 높여 경제적 효율성을 제고하는 등 시설운영의 지속적 관점에서의 경제적 효율성 제고 노력은 다소 부족함
 - 기획전시회 예산절감 실적 : 2014년 1.9억원 → 2015년 5.6억원 → 2016년 7.0억원
- 연간 예산집행률은 2014년 99.67%, 2015년 90.16%, 2016년 90.20%로 적정하게 이루어지고 있고 분기별 예산편성과 집행이 이루어지지 못함(과거 교부방식에서 자체수입으로 편성후 잔여액을 서울시에 반납)
- 일반수용비, 시설비 및 부대비, 지급수수료 등의 세부항목에 대한 집행률은 고르게 적정수준에서 이루어지고 있으나, 회의비(사업운영비)의 경우 집행률이 50% 내외로 발생하고 있으므로 개선이 필요함. 또한 시설의 홍보 및 마케팅을 위해 소요될 것으로 예상되는 광고선전비의 경우도 집행오차가 발생하고 있는 부분에 대한 개선이 필요함
 - 회의비(사업운영비) 집행률 : 2014년 52.61% → 2015년 54.32% → 2016년 43.23%
 - 광고선전비 : 2014년 92.46% → 2015년 72.25% → 2016년 89.69%
- 시설물 운영상태 점검 실태조사는 도시가스(연 1회), 냉동기자율검사(2년 1회), 냉동기정기검사(2년 1회), 전기설비(3년 1회), 정화조(연 2회), 저수조수질검사(연 2회), 실내공기질측정(연 1회), 정압기분해점검(4년 1회), 소방설비(연 1회), 승강기(연 1회) 등에 대하여 실시하고 있음
- 시설물 안전관리를 위해 법정정기검사를 실시하고 있고 이에 따른 안전공사가 지속적으로 이루어지고 있음 (2014년 25건→2015년 42건→2016년 61건)
- 사회적 가치 제고 측면의 물품구매 실적을 살펴보면, 장애인 제품 및 기타 제품의 경우에는 매년 구매액이 증가하고 있으나, 사회적 기업 물품 구매실적은 2015년 대비 2016년 51% 축소되었음
- 자원봉사자 및 민간전문가 활용실적과 관련한 추진활동은 제시되지 못함
- '희망나눔 캠페인'을 실시하여 SETEC 기획전시회(SETEC 메가쇼 등) 활용 참가기업 부스비의 일부를 사회공헌기금(2,030만원)으로 조성하고 이를 서울시 소재 8개 사회복지기관에 후원금으로 기부함으로써 지역사회에 대한 공헌이 이루어졌음
- 2014년 회계감사 지적사항을 살펴보면, 타 사업 추진비용을 SETEC 사업비 계좌에서 지출하거나 SETEC 사업비 계좌에서 서울산업진흥원 전출금 이체 시 초과이체 등 회계처리 상의 문제가 발생하였으나 지적사항은 모두 조치 완료됨
- 서울무역전시시장 운영과 관련하여 안전 측면에서는 경찰서 및 소방서와 협조체계를 구축하여 재난대응이 이루어지고 있고, 전시장 운영 측면에서는 SETEC 운영자협의회를 구성(민간, 학계, 전시업계 전문가 8명)하여 차년도 전시회 배정 및 주요현안에 대한 논의가 이루어지고 있음. 또한 전시컨벤션 관련 유관기관 과도 협조체계를 구축하고 있는 것으로 파악되나, 협회에 정회원으로 가입하고 있는 것을 외의 협조체계 구축을 통한 사업추진 등의 성과는 파악하기 어려움
- 방문객 및 주최사를 대상으로 만족도 조사를 실시하고, 홈페이지 및 블로그, 간담회 등을 통해 VOC 채널을 운영하고 있음. 이를 통해 접수된 고객불편사항을 수렴하여 2015년 수요조사를 통한 홍보기념품 선정, 선호하는 홍보매체 파악, 2016년 주차시스템 개선(주차권→번호인식) 등이 이루어졌음
- 직원들의 전문성 제고를 위해 전시산업 관련 업무교육 기회를 확대할 필요가 있음
- 재정적 부담능력이 우수하고, 예산 집행과 관련된 내부 통제시스템은 잘 갖춰져 있지만 일부 항목의 예산

대비 집행실적이 다소 저조함

- 시설물 안전관리를 충실하게 실시하고 있는 점에 대해서는 긍정적으로 평가하지만 행사 중 안전관리를 강화할 수 있는 방안을 모색할 필요가 있음
- 전년도 사업성과에 대한 분석을 바탕으로 사업목적에 부합하도록 사업계획을 수립하여 시행함
- 신성장 동력산업 관련 전시회를 적극 발굴하고 기획전시회 추진한 점은 긍정적이지만 기관의 전시역량의 강화를 위해 추가적인 노력이 필요하고, 전시컨벤션 관련 협회 뿐 아니라 보다 전시산업 관련 다양한 이해관계자들과 협력관계를 구축할 필요가 있음

우수사항

- 기획전시회 개최 시 민간주최사와 공동주최(협력)를 통하여 외부민간자원을 유치함으로써 3년간 총 14.5억원의 예산 절감
- 서울무역전시장 운영과 관련하여 안전 측면에서는 경찰서 및 소방서와 협조 체계를 구축하여 재난대응이 이루어지고 있고, 전시장 운영 측면에서는 SETEC 운영자협의회를 구성(민간, 학계, 전시업계 전문가 8명)하여 차년도 전시회 배정 및 주요현안에 대한 활발한 논의 진행
- 가동률이 우수하고 공공성을 띤 전시장 운영이라는 정책방향에 부합하도록 시설을 운영하고 있음

미흡사항

- 전시컨벤션 업무의 전문성을 보유한 내부수행 인력 강화 필요
- 분기별 예산편성 및 집행계획 미수립, 예산집행 세부항목별 편성예산을 초과하여 집행(지급수수료, 시설 및 부대비, 일반수용비), 일부 항목은 미집행 오차율 과다 등의 현상이 발생하고 있어 예산계획 수립의 체계성 확보
- 서울시 정책, SBA의 운영방향과 연계한 특화된 부문의 SETEC의 가동률 성과 제고를 위한 기능전략 명확화(중소형 전시회, 중소기업 유통전문 전시회 등)
- 가동률 제고와 수입증대라는 관점도 중요하지만 공공성이라는 측면을 고려했을 때 SETEC이라는 시설물 기능을 활용한 사회공헌활동(감면활동 이외의 공익성 측면을 고려한 전시컨벤션, 시설물 운영) 추진 강화
- 일반시설물 안전관리는 본사 인프라운영단과 업무협조관계를 통해 적정관리가 이루어지고 있다고 판단되나, 행사운영과 관련한 안전관리는 전시주체자와 협조관계를 통해 진행되고 있어 SBA 자체 전시행사 안전관리 담당자 배치 필요
 - 매년도 10억 이상의 수입액을 서울시에 반납하고 있는 상황을 고려했을 때 안전관리 관련 인력확충
- 전시산업 관련 전문성 제고를 위해 직원들의 교육훈련 기회를 확대할 필요가 있음

1) 공통사무 평가

1-1) 사업인프라 평가

① 조직 및 인력운영

□ 지표평가 종합의견

- 조직구성 및 인력운영의 적정성 1.13점, 사업운영의 전문성 보유 1.38점, 근로여건 및 고용안정노력 3.85점으로 조직 및 인력운영에 대한 평가점수는 6.36점을 획득함

구 분	지표 세부 영역별 평가결과				
	세부지표	평가등급 및 득점			
		배점	평가등급	평점	득점
조직 및 인력운영	조직구성 및 인력운영의 적정성	2.50점	C+	45	1.13점
	사업운영의 전문성 보유	2.50점	B	55	1.38점
	근로여건 및 고용안정 노력	7.00점	B	55	3.85점

조직구성 및 인력운영의 적정성에 대한 평가 의견

- 정책방향을 고려할 때 일자리본부에 편제된 조직구조가 적절하다고 판단되고 수행인력별 업무분장은 명확하게 구분되어 있지만 전시장을 원활하게 운영하기 위해서는 수행인력의 규모를 확대해야 한다고 판단됨
- 기관의 사업수행 경험은 풍부하지만 관리인력의 전시장 운영과 관련된 직접적인 경험은 많지 않고 인사이드가 잦은 편이어서 업무 전문성을 제고하는데 장애요인으로 작용하고 있고, 전시산업 관련 업무교육 기회를 확대할 필요가 있음
- 정규직 위주로 인력을 운영하고 근로조건이 양호함

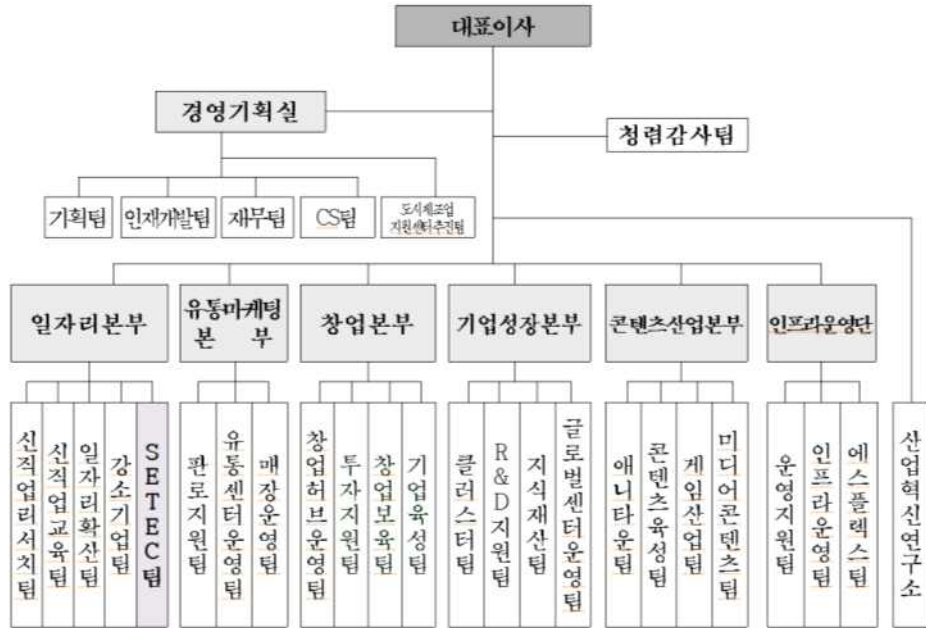
□ 세부평가 요소별 평가의견

①-1 조직구성 및 인력운영 적정성

세부지표	세부영역별 평가	등급	평점	득점
평가대상 영역	□ 사업추진조직·인력의 역할과 책임의 명확성, 조직 및 인력(관련 기술인력)의 위탁사업 추진의 적정성, 인력배분 및 관리의 적정성	C+	45	1.13점

수탁사업
수행조직도

- 조직도 (기관 전체조직 중 수탁사무조직을 표시)
※ 수탁사무기간 중 수탁사무 수행조직 변경 시 변경사항 포함
- 진흥원 조직도 (2017.2.1.기준) / 1실 5본부 1단 29팀 1연구소



- SETEC팀 (SETEC 관리운영 조직)



수탁사업 수행조직도	□ 수탁사무 수행인력별 업무분장			
	직 위	성 명	담당업무(중분류)	세부내용 (소분류)
	팀장	김종우	SETEC 관리운영 총괄	SETEC 관리운영 총괄
	책임	강민지	행정 및 전시장 운영총괄	SETEC 운영위원회, 규정, 제개정 등 관리
				SETEC 복합개발 추진 관련 행정업무 사업계획, 예산, 시의회/행정사무감사 등 대내외 업무보고 및 유관기관 협력 등
	책임	노상윤	시설 운영관리	전시장 제반 시설 및 안전검토, 승인 등
				시설 및 부대시설 유지보수 등 관리 시설용역 현장관리 및 협력업체 관리
	책임	박재영	전시장 임대유치 및 기획전시회 운영	전시장 대관, 배정 계약 등 임대업무
신규 전시회 유치 및 전시동향 조사 전시회 개최결과보고, 운영실적 보고 등				
선임	이기우	전시장 임대유치 및 운영관리	전시장 대관, 배정 계약 등 임대업무	
			신규 행사 유치 및 대외협력 업무 운영실적 보고, 설문조사 등 고객관리	
선임	송순남	홍보 및 마케팅 행정지원	홍보물 및 기념품 제작, 전시홍보 지원	
			홈페이지 및 SNS 관리 예산, 수입 등 행정업무 지원	
조직구성 및 인력운영의 적정성	□ 조직구성의 적정성			
	○ 수탁사업을 수행하는 전담부서가 시설 내에 상주함으로써 현장대응력 강화 - sba본사는 상암동에 위치하고 있으나, SETEC 전시장의 원활한 운영을 위해 전담팀은 대 치동 SETEC 전시장 내에 상주근무하며 안전한 전시환경 조성			
평가의견	□ 인력운영의 적정성			
	○ 행정, 임대 및 전시유치, 시설관리운영, 홍보마케팅으로 팀 인력을 배분하여 관리함으로 써 효율적인 업무추진 ○ 업무 대행관계를 실시하여 인력운영 효율성 극대화 - 부재시 혹은 인사이동 시 업무공백을 최소화 하기 위해 정부제도 운영			
평가의견	□ 서울산업진흥원 일자리본부 SETEC팀에서 관리하고 있음. 관련하여 수탁기관의 업무(전시기 획)와 대부분의 수익창출이 전시대관에서 발생하고 있음을 고려할 때 기능적 측면에서의 일 자리본부-SETEC 간 연계성은 낮은 것으로 판단되나, Test Bed로서의 역할, 일자리 창출 등 중소기업 활성화라는 市 정책수행 관점에서 편제된 구조임. 한편, 업무분장은 팀장 포함 6명 으로 이루어지고 있으나 시설물 정기점검 및 유지보수 등 시설관리운영 인력은 1명뿐이고 행사진행 시 안전관리인력의 부재에 따른 책임을 전시주최사에 일임하는 형태라는 점에서 그 적정성은 낮은 수준임			
	□ 전시장 운영을 통한 중소기업 일자리 창출이라는 정책방향을 고려할 때 일자리본부에 편제 된 조직구조가 적절하다고 판단되지만 일자리본부 타 부서와의 협력관계 구축 노력은 다소 미흡함			
	□ 수행인력별 업무분장은 명확하게 구분되어 있지만 전반적으로 전시장을 원활하게 운영하기 위해서는 수행인력의 규모를 확대해야 한다고 판단됨			

①-2 사업운영의 전문성 보유

세부지표	세부영역별 평가	등급	평점	득점																																																						
평가대상 영역	<input type="checkbox"/> 수탁기관의 기술지식능력, 관리자의 전문역량 보유, 사업수행 경험	B	55	1.38점																																																						
사업수행 기관의 전문성 확보	<input type="checkbox"/> 수탁기관의 사업수행 경험(실적)	<table border="1"> <thead> <tr> <th>사업명</th> <th>수행기간</th> <th>금액(천원)</th> </tr> </thead> <tbody> <tr> <td>사회적경제우수기업육성지원</td> <td>지속사업</td> <td>1,030,000</td> </tr> <tr> <td>동대문소름운영</td> <td>"</td> <td>2,955,693</td> </tr> <tr> <td>세텍관리운영</td> <td>"</td> <td>3,120,884</td> </tr> <tr> <td>중소기업공동화사업</td> <td>"</td> <td>1,502,328</td> </tr> <tr> <td>소상공인특화지원센터 운영</td> <td>"</td> <td>1,162,000</td> </tr> <tr> <td>창업허브</td> <td>"</td> <td>11,750,000</td> </tr> <tr> <td>성수IT종합센터운영</td> <td>"</td> <td>966,614</td> </tr> <tr> <td>서울시 녹색산업센터</td> <td>"</td> <td>787,765</td> </tr> <tr> <td>서울형 R&D지원</td> <td>"</td> <td>22,370,000</td> </tr> <tr> <td>중소기업지식재산권지원</td> <td>"</td> <td>4,043,425</td> </tr> <tr> <td>글로벌센터운영</td> <td>"</td> <td>1,634,078</td> </tr> <tr> <td>동대문글로벌센터운영</td> <td>"</td> <td>340,832</td> </tr> <tr> <td>에스플렉스센터운영</td> <td>'15년 신규사업</td> <td>7,162,213</td> </tr> <tr> <td>IT통합개발센터운영</td> <td>'15년 신규사업</td> <td>453,470</td> </tr> <tr> <td>미디어콘텐츠산업활성화</td> <td>'16년 신규사업</td> <td>4,271,200</td> </tr> <tr> <td>e스타디움운영 및 활성화</td> <td>'16년 신규사업</td> <td>3,079,200</td> </tr> <tr> <td>사물인터넷인큐베이션센터</td> <td>'16년 신규사업</td> <td>2,200,000</td> </tr> </tbody> </table>			사업명	수행기간	금액(천원)	사회적경제우수기업육성지원	지속사업	1,030,000	동대문소름운영	"	2,955,693	세텍관리운영	"	3,120,884	중소기업공동화사업	"	1,502,328	소상공인특화지원센터 운영	"	1,162,000	창업허브	"	11,750,000	성수IT종합센터운영	"	966,614	서울시 녹색산업센터	"	787,765	서울형 R&D지원	"	22,370,000	중소기업지식재산권지원	"	4,043,425	글로벌센터운영	"	1,634,078	동대문글로벌센터운영	"	340,832	에스플렉스센터운영	'15년 신규사업	7,162,213	IT통합개발센터운영	'15년 신규사업	453,470	미디어콘텐츠산업활성화	'16년 신규사업	4,271,200	e스타디움운영 및 활성화	'16년 신규사업	3,079,200	사물인터넷인큐베이션센터	'16년 신규사업	2,200,000
	사업명	수행기간	금액(천원)																																																							
	사회적경제우수기업육성지원	지속사업	1,030,000																																																							
	동대문소름운영	"	2,955,693																																																							
	세텍관리운영	"	3,120,884																																																							
	중소기업공동화사업	"	1,502,328																																																							
	소상공인특화지원센터 운영	"	1,162,000																																																							
	창업허브	"	11,750,000																																																							
	성수IT종합센터운영	"	966,614																																																							
	서울시 녹색산업센터	"	787,765																																																							
	서울형 R&D지원	"	22,370,000																																																							
	중소기업지식재산권지원	"	4,043,425																																																							
	글로벌센터운영	"	1,634,078																																																							
	동대문글로벌센터운영	"	340,832																																																							
	에스플렉스센터운영	'15년 신규사업	7,162,213																																																							
	IT통합개발센터운영	'15년 신규사업	453,470																																																							
	미디어콘텐츠산업활성화	'16년 신규사업	4,271,200																																																							
	e스타디움운영 및 활성화	'16년 신규사업	3,079,200																																																							
사물인터넷인큐베이션센터	'16년 신규사업	2,200,000																																																								
사업수행 인력의 전문성 확보	<input type="checkbox"/> 사업수행의 전문성 보유 필요분야 - 수탁사업 수행을 위한 관리인력의 보유 현황 (진흥원 입사기준)	<table border="1"> <thead> <tr> <th colspan="2">수탁사업 전담 관리인력 보유현황</th> <th>관리인력 현황</th> <th>관리인력 담당업무</th> <th>자격 및 경력수준</th> </tr> <tr> <th>있음</th> <th>없음</th> <td></td> <td></td> <td></td> </tr> </thead> <tbody> <tr> <td rowspan="5">○</td> <td></td> <td>김종우</td> <td>SETEC 관리운영 총괄</td> <td>10년</td> </tr> <tr> <td></td> <td>강민지</td> <td>행정 및 전시장 운영총괄</td> <td>12년</td> </tr> <tr> <td></td> <td>노상윤</td> <td>시설 운영관리</td> <td>7년</td> </tr> <tr> <td></td> <td>박재영</td> <td>전시장 임대 및 전시유치</td> <td>4년</td> </tr> <tr> <td></td> <td>이기우</td> <td>컨벤션 임대 및 운영관리</td> <td>6년</td> </tr> <tr> <td></td> <td></td> <td>송순남</td> <td>홍보 및 마케팅 / 행정지원</td> <td>15년</td> </tr> </tbody> </table>			수탁사업 전담 관리인력 보유현황		관리인력 현황	관리인력 담당업무	자격 및 경력수준	있음	없음				○		김종우	SETEC 관리운영 총괄	10년		강민지	행정 및 전시장 운영총괄	12년		노상윤	시설 운영관리	7년		박재영	전시장 임대 및 전시유치	4년		이기우	컨벤션 임대 및 운영관리	6년			송순남	홍보 및 마케팅 / 행정지원	15년																		
	수탁사업 전담 관리인력 보유현황		관리인력 현황	관리인력 담당업무	자격 및 경력수준																																																					
	있음	없음																																																								
	○		김종우	SETEC 관리운영 총괄	10년																																																					
			강민지	행정 및 전시장 운영총괄	12년																																																					
			노상윤	시설 운영관리	7년																																																					
		박재영	전시장 임대 및 전시유치	4년																																																						
		이기우	컨벤션 임대 및 운영관리	6년																																																						
		송순남	홍보 및 마케팅 / 행정지원	15년																																																						
수탁사업 운영의 전문역량 보유수준	<input type="checkbox"/> 담당인력 전문성 강화를 위한 본사 차원의 교육목표 수립 및 운영																																																									
	<input type="checkbox"/> 직급별 역량강화 교육체계 수립 및 운영 : 중장기적 관점에서 정밀하게 개발	<table border="1"> <thead> <tr> <th></th> <th>핵심교육[CE]</th> <th>기본교육[BE]</th> <th>직급교육[LE]</th> <th>직무교육[JE]</th> <th>기타교육[OE]</th> </tr> </thead> <tbody> <tr> <td>수석급</td> <td>핵심가치, 공통필수, 전문자격</td> <td>법정의무, 조직활성</td> <td>상시학습, 신입직원(누별하고), 수석급 역량</td> <td>전문직무, 현장직무, 가치창조</td> <td>지식활동, 국내연수, 실험도전</td> </tr> <tr> <td>책임급</td> <td>기관장 특강-레터, 고급-심화-기본</td> <td>학위기-자격증, 폭력-인권-청렴</td> <td>해외-독서통신, 보직직원(리더스), 책임급 역량</td> <td>고칭역량, 본부-부서중심교육, 학습조직 교육</td> <td>서울시-유관기관, 국내외연수, 프로그램</td> </tr> <tr> <td>진입급</td> <td>특강-레터</td> <td>자격증</td> <td>퇴직직원(배태형), 신입급 역량</td> <td>관리역량</td> <td>유관기관</td> </tr> </tbody> </table>				핵심교육[CE]	기본교육[BE]	직급교육[LE]	직무교육[JE]	기타교육[OE]	수석급	핵심가치, 공통필수, 전문자격	법정의무, 조직활성	상시학습, 신입직원(누별하고), 수석급 역량	전문직무, 현장직무, 가치창조	지식활동, 국내연수, 실험도전	책임급	기관장 특강-레터, 고급-심화-기본	학위기-자격증, 폭력-인권-청렴	해외-독서통신, 보직직원(리더스), 책임급 역량	고칭역량, 본부-부서중심교육, 학습조직 교육	서울시-유관기관, 국내외연수, 프로그램	진입급	특강-레터	자격증	퇴직직원(배태형), 신입급 역량	관리역량	유관기관																														
	핵심교육[CE]	기본교육[BE]	직급교육[LE]	직무교육[JE]	기타교육[OE]																																																					
수석급	핵심가치, 공통필수, 전문자격	법정의무, 조직활성	상시학습, 신입직원(누별하고), 수석급 역량	전문직무, 현장직무, 가치창조	지식활동, 국내연수, 실험도전																																																					
책임급	기관장 특강-레터, 고급-심화-기본	학위기-자격증, 폭력-인권-청렴	해외-독서통신, 보직직원(리더스), 책임급 역량	고칭역량, 본부-부서중심교육, 학습조직 교육	서울시-유관기관, 국내외연수, 프로그램																																																					
진입급	특강-레터	자격증	퇴직직원(배태형), 신입급 역량	관리역량	유관기관																																																					

수탁사업 운영의 전문역량 보유수준	○ 직원 교육 이수 현황		
	- 전시산업 관련 협단체에서 추진하는 교육 프로그램 이수		
	구분	교육명	수료직원
	2014	제6기 전시리더쉽 과정	박○○
		제5회 전시전문인력 역량강화 특강	박○○
		대한민국 전시산업전 우수전시설명회	박○○, 노○○
		제11회 MICE 고급자 아카데미	이○○, 이○○
		우수 전시 설명회	박○○, 이○○
	2015	제8회 국제전시산업전략 심포지움	박○○
		유통마케팅 세미나	이○○
2016	전시 관리자 과정	김○○, 박○○	
	전시 실무자 과정	노○○, 이○○, 송○○	

평가의견	<p><input type="checkbox"/> 서울산업진흥원은 수많은 유사 사업수행 경험을 보유하고 있으며, 비록 전시전문가임을 입증할 수 있는 전문자격 보유자는 없으나 전시사업 관련 협·단체에서 추진하는 교육프로그램 이수 등 담당인력의 전문성 강화를 위한 노력투입을 고려할 때 수탁사업을 수행하는데 무리가 없을 것으로 판단됨</p> <p><input type="checkbox"/> 기관의 사업수행 경험은 풍부하지만 관리인력의 전시장 운영과 관련된 직접적인 경험은 많지 않고 인사이동이 잦은 편이어서 업무 전문성을 제고하는데 장애요인으로 작용하고 있고, 전시산업 관련 업무교육 기회를 확대할 필요가 있음</p>
------	--

①-3 근로여건 및 고용안정 노력

세부지표	세부영역별 평가	등급	평점	득점		
평가대상 영역	<input type="checkbox"/> 사업과 관련한 인력의 근로조건(근로복지, 근로형태 등) 및 고용승계 및 유지, 정규직 중심의 인력운영(비정규직 근로자의 정규직 전환 및 유지 등), 이직률, 적정근로시간(휴게시간 및 휴가) <input type="checkbox"/> 위탁사무 인계로 인한 기존인력의 고용승계, 새로운 환경에 적응을 위한 배려	B	55	3.85점		
실제위탁사업 수행인력	<input type="checkbox"/> 총 인원, (정규직인원)					
	구분	직 위	성 명	자격증 소지현황	담당 업무	근무 기간
	2014	팀장	성동호		사업총괄	01~05
		수석	서병철	경영학박사		05~11
		팀장	강만구	경영지도사, MBA(미국IOWA대)		12~
		책임	송주배	-	사업운영	01~02
		책임	박현해	국제대학원 석사	사업운영	02~11
		책임	김세준		사업운영	12~
		책임	김민주		사업운영	02~12
		책임	노상윤		사업운영	01~12
		책임	박재영	무역영어 1급	사업운영	01~12
		책임	김범수	소방설비기사(기계,전기)	사업운영	12~
		선임	이기우		사업운영	01~12
		선임	송순남	그래픽기술자격 2급		01~02
		선임	이영라		사업운영	02~11
	선임	이제호	소비자경제학 석사		12~	
	2015	팀장	강만구	경영지도사, MBA(미국IOWA대)	사업총괄	01~12
		책임	김세준		사업운영	01~12
		책임	임주혜		사업운영	03~12
		책임	노상윤		사업운영	01~12
		책임	김범수	소방설비기사(기계,전기)	사업운영	01~12
		책임	박재영	무역영어 1급	사업운영	01~12
		선임	이기우		사업운영	01~12
	2016	선임	이제호	소비자경제학 석사	사업운영	01~12
		팀장	김영석	경영지도사	사업총괄	01~05
		팀장	김종우	MBA(미국 인디애나주립)		06~12
		책임	김세준		사업운영	01~12
		책임	신정훈	기술거래사/공인증개사 전기기사/소방설비기사 산업창업대학원(중앙대)	사업운영	01~04
		책임	노상윤		사업운영	01~12
		책임	박재영	무역영어 1급	사업운영	01~12
		선임	이기우		사업운영	01~12
	선임	송순남	그래픽기술자격 2급	사업운영	01~12	

정규직 중심의 인력운영	□ 정규직 및 비정규직 비중					
	구분	정규직 인원 수(A)	비정규직 인원수(B)	수탁사업 총인원(C)	정규직 비중	비정규직 비중
	2014	6	-	6	100%	-
	2015	7	-	7	100%	-
	2016	7	-	7	100%	-
	평균	6.67	-	6.67	100%	-
	□ 수행인력의 정규직 유지율					
	구분	정규직 인원 수(A)	수탁사업 총인원(C)	정규직 비중	정규직 비중 증감	비고
	2014	6	-	100%	-	-
	2015	7	-	100%	-	-
	2016	7	-	100%	-	-

수행인력 이직률	□ 이직률 : 이직자 미발세
-------------	-----------------

시간외 근무현황	□ 시간외 근무현황								
	구분	년도	성명	시간외 근무(년)		휴일근무(년)		야간근무(년)	
				발생시간	지급수당	발생시간	지급수당	발생시간	지급수당
	정규직	2014	팀장	323	9,975	-	-	-	-
			수석	345	10,908	-	-	-	-
			팀장	0	0	-	-	-	-
			책임	358	10,400	-	-	-	-
			책임	360	8,954	-	-	-	-
			책임	360	11,163	-	-	-	-
			책임	355	9,286	-	-	-	-
			책임	360	5,176	-	-	-	-
			책임	344	5,391	-	-	-	-
			책임	360	5,327	-	-	-	-
			선임	360	4,485	-	-	-	-
			선임	290	4,047	-	-	-	-
			선임	317	5,486	-	-	-	-
			선임	21	312	-	-	-	-
	2015	팀장	0	0	-	-	-	-	
		책임	360	11,382	-	-	-	-	
		책임	360	6,915	-	-	-	-	
		책임	360	5,411	-	-	-	-	
		책임	360	5,512	-	-	-	-	
		책임	358	5,788	-	-	-	-	
		선임	360	4,602	-	-	-	-	
	2016	선임	301	4,563	-	-	-	-	
		팀장	0	0	-	-	-	-	
		팀장	360	11,991	-	-	-	-	
		책임	360	11,741	-	-	-	-	
		책임	360	10,624	-	-	-	-	
		책임	359	5,824	-	-	-	-	
		책임	358	6,098	-	-	-	-	
	선임	360	4,796	-	-	-	-		
	선임	240	3,571	-	-	-	-		

적정시기 임금지급현황	<input type="checkbox"/> 적정시기 임금 집행현황			
	적정시기보다 늦은 임금 미집행 발생유무	있음	없음	현 상황 지급 미지급
			○	

- 평가를 반영한 보상시스템
 - 객관적인 성과 기준을 설정하여 성과에 따른 인센티브(성과연봉)를 제공함으로써 임직원의 업무성과 향상을 위한 동기부여
 - 대상 : 평가기간 중 6개월 이상 근속 직원
 - 방식 : 서울산업진흥원 보수규정 제22조(성과연봉)에 따름(근무평정, BSC 경영평가 등에 의한 적용)
 - 개인별 평가등급에 따른 지급률의 차등 부여
- 인사 및 급여 시스템 체계화
 - 매년 물가상승분 및 평가등급별로 인상된 연봉계약 기회 제공
- 근로여건 개선을 위한 선택적 복리후생 제도 실시

근로여건 및
고용안정 노력

구 분		2016년(기준)
문화/여가 활동 지원	선택적 복지제도	1인 평균 816천원
	콘도미니엄	12구좌, 총 360박 운영
	하계휴양소	5개소, 총 175박 운영
	동아리	7개 동아리 1~4백만원 이내 활동비 지원
	문화/여가활성화	문화센터 운영 (분기별 1회)
	휴가후기/사진공모전	휴가기간 후기 및 사진 공모전 개최 (1회)
건강한 직장생활	단체보험	직원 대상 상해/질병 1억, 3대질병 1천 등
	건강검진	1인 250천원 지원, 5개 기관 운영
	EAP	1인 8회 이내 정신상담 서비스 제공
	체육활동	1인 20만원 이내의 체육활동 물품 또는 서비스 지원
가족친화적인 환경 조성	가정의 날 운영	매주 수요일
	가족친화 휴가지원	가족친화 휴가 2일 연속 사용
	출산/육아휴직자 지원	출산휴가/육아휴직제도,맘스패키지, 임산부 검진/의료비 지원
	행복두드림	직원 지정 기념일에 기념품 제공
직원 동기부여 및 자기개발 기회제공	자녀학자보조	고등학생 자녀 학자보조금 지원 (행자부 상한액 이내)
	리프레시휴가지원	리프레시 휴가 3일 연속 사용 시, 자기개발비 30만원 지원
	리프레시 워크샵	연 1회 1,3,6,9년차 리프레시 워크샵 실시
	우수직원 해외체험	우수직원 10명 이내 해외체험프로그램 지원
	행복위원회 운영	4개 분과 운영
명절/기념일 선물	설,추석,창립기념일 5만원 상당기념품지급	

평가의견

- SETEC 팀장을 비롯한 수탁사업을 수행하는 6명 모두 정규직이나, 수탁사무를 총괄하는 팀장의 잦은 교체는 다소 부정적으로 평가됨
- 다만, 전원 정규직으로 인력을 운영하고 있고 근로조건과 복리후생 환경은 양호하다고 판단됨

② 재정구조 및 예산집행 효율성

□ 지표평가 종합의견

- 재정적인 부담능력 1.95점, 경제적 효율성 1.65점, 사업예산집행의 효율성 2.60점으로 재정구조 및 예산집행의 적정성에 대한 평가점수는 6.20점을 획득함

구분	지표 세부 영역별 평가결과				
	세부지표	평가등급 및 득점			
		배점	평가등급	평점	득점
재정구조 및 예산집행의 효율성	재정적인 부담능력	3.00점	B+	65	1.95점
	경제적 효율성	3.00점	B	55	1.65점
	사업예산집행의 적정성	4.00점	B+	65	2.60점

재정구조 및 예산집행의 효율성에 대한 평가 의견

- 서울시 출연기관으로 재정적 부담능력이 우수하고, 전반적으로 경제적 효율성을 제고한 실적은 많지 않음
- 예산 집행과 관련된 내부 통제시스템은 잘 갖춰져 있지만 일부 항목의 예산 대비 집행실적이 다소 저조하므로 이에 대한 개선 노력이 필요함

□ 세부평가 요소별 평가의견

②-1 재정적인 부담능력

세부지표	세부영역별 평가	등급	평점	특점																																																																																																																
평가대상 영역	□ 재무구조, 연도별 재정투자계획 대비 집행노력과 성과 평가	B+	65	1.95점																																																																																																																
재정부담 능력	□ 재무구조	<table border="1"> <thead> <tr> <th>구분</th> <th>항목</th> <th colspan="3">세부내용</th> </tr> <tr> <td rowspan="12">2014</td> <td rowspan="4">재산</td> <td rowspan="2">기본재산</td> <td>구분</td> <td>유형</td> <td>내용</td> <td>평가액</td> </tr> <tr> <td>부동산(토지)</td> <td>마포구 상암동</td> <td>13,767,350</td> </tr> <tr> <td>부동산(건물)</td> <td>마포구 상암동외</td> <td>42,844,694</td> </tr> <tr> <td rowspan="2">기타재산</td> <td>동산(비품등)</td> <td>컴퓨터 등</td> <td>15,511,218</td> </tr> <tr> <td>동산(현금등)</td> <td>정기예금 등</td> <td>61,435,780</td> </tr> <tr> <td>부채</td> <td colspan="4">총 66,065,473천원</td> </tr> <tr> <td>수입</td> <td colspan="4">연 110,718,894천원 (사업수입 : 105,687,939천원, 사업외수입 : 5,030,955천원)</td> </tr> <tr> <td>재무건전성</td> <td colspan="4">○ 재무구조의 안전성 지표인 유동비율과 부채비율이 우량함</td> </tr> <tr> <td rowspan="12">2015</td> <td rowspan="4">재산</td> <td rowspan="2">기본재산</td> <td>구분</td> <td>유형</td> <td>내용</td> <td>평가액</td> </tr> <tr> <td>부동산(토지)</td> <td>마포구 상암동</td> <td>14,005,872</td> </tr> <tr> <td>부동산(건물)</td> <td>마포구 상암동외</td> <td>41,680,755</td> </tr> <tr> <td rowspan="2">기타재산</td> <td>동산(비품등)</td> <td>컴퓨터 등</td> <td>28,290,432</td> </tr> <tr> <td>동산(현금등)</td> <td>정기예금 등</td> <td>52,290,240</td> </tr> <tr> <td>부채</td> <td colspan="4">총 52,378,231천원</td> </tr> <tr> <td>수입</td> <td colspan="4">연 114,428,306천원 (사업수입 : 106,203,725천원, 사업외수입 : 8,224,581천원)</td> </tr> <tr> <td>재무건전성</td> <td colspan="4">○ 재무구조의 안전성 지표인 부채비율 및 자기자본비율이 우량함</td> </tr> <tr> <td rowspan="12">2015</td> <td rowspan="4">재산</td> <td rowspan="2">기본재산</td> <td>구분</td> <td>유형</td> <td>내용</td> <td>평가액</td> </tr> <tr> <td>부동산(토지)</td> <td>마포구 상암동</td> <td>14,005,872</td> </tr> <tr> <td>부동산(건물)</td> <td>마포구 상암동외</td> <td>40,516,817</td> </tr> <tr> <td rowspan="2">기타재산</td> <td>동산(비품등)</td> <td>컴퓨터 등</td> <td>38,059,055</td> </tr> <tr> <td>동산(현금등)</td> <td>정기예금 등</td> <td>57,028,567</td> </tr> <tr> <td>부채</td> <td colspan="4">총 55,769,583천원</td> </tr> <tr> <td>수입</td> <td colspan="4">연 121,290,286천원 (사업수입 : 120,009,488천원, 사업외수입 : 1,280,798천원)</td> </tr> <tr> <td>재무건전성</td> <td colspan="4">○ 재무구조의 안전성 지표인 부채비율 및 자기자본비율이 우량함</td> </tr> </thead></table>			구분	항목	세부내용			2014	재산	기본재산	구분	유형	내용	평가액	부동산(토지)	마포구 상암동	13,767,350	부동산(건물)	마포구 상암동외	42,844,694	기타재산	동산(비품등)	컴퓨터 등	15,511,218	동산(현금등)	정기예금 등	61,435,780	부채	총 66,065,473천원				수입	연 110,718,894천원 (사업수입 : 105,687,939천원, 사업외수입 : 5,030,955천원)				재무건전성	○ 재무구조의 안전성 지표인 유동비율과 부채비율이 우량함				2015	재산	기본재산	구분	유형	내용	평가액	부동산(토지)	마포구 상암동	14,005,872	부동산(건물)	마포구 상암동외	41,680,755	기타재산	동산(비품등)	컴퓨터 등	28,290,432	동산(현금등)	정기예금 등	52,290,240	부채	총 52,378,231천원				수입	연 114,428,306천원 (사업수입 : 106,203,725천원, 사업외수입 : 8,224,581천원)				재무건전성	○ 재무구조의 안전성 지표인 부채비율 및 자기자본비율이 우량함				2015	재산	기본재산	구분	유형	내용	평가액	부동산(토지)	마포구 상암동	14,005,872	부동산(건물)	마포구 상암동외	40,516,817	기타재산	동산(비품등)	컴퓨터 등	38,059,055	동산(현금등)	정기예금 등	57,028,567	부채	총 55,769,583천원				수입	연 121,290,286천원 (사업수입 : 120,009,488천원, 사업외수입 : 1,280,798천원)				재무건전성	○ 재무구조의 안전성 지표인 부채비율 및 자기자본비율이 우량함					
	구분	항목	세부내용																																																																																																																	
	2014	재산	기본재산	구분	유형	내용	평가액																																																																																																													
				부동산(토지)	마포구 상암동	13,767,350																																																																																																														
			부동산(건물)	마포구 상암동외	42,844,694																																																																																																															
			기타재산	동산(비품등)	컴퓨터 등	15,511,218																																																																																																														
		동산(현금등)		정기예금 등	61,435,780																																																																																																															
		부채	총 66,065,473천원																																																																																																																	
		수입	연 110,718,894천원 (사업수입 : 105,687,939천원, 사업외수입 : 5,030,955천원)																																																																																																																	
		재무건전성	○ 재무구조의 안전성 지표인 유동비율과 부채비율이 우량함																																																																																																																	
		2015	재산	기본재산	구분	유형	내용	평가액																																																																																																												
					부동산(토지)	마포구 상암동	14,005,872																																																																																																													
부동산(건물)				마포구 상암동외	41,680,755																																																																																																															
기타재산				동산(비품등)	컴퓨터 등	28,290,432																																																																																																														
	동산(현금등)		정기예금 등	52,290,240																																																																																																																
부채	총 52,378,231천원																																																																																																																			
수입	연 114,428,306천원 (사업수입 : 106,203,725천원, 사업외수입 : 8,224,581천원)																																																																																																																			
재무건전성	○ 재무구조의 안전성 지표인 부채비율 및 자기자본비율이 우량함																																																																																																																			
2015	재산		기본재산	구분	유형	내용	평가액																																																																																																													
				부동산(토지)	마포구 상암동	14,005,872																																																																																																														
			부동산(건물)	마포구 상암동외	40,516,817																																																																																																															
			기타재산	동산(비품등)	컴퓨터 등	38,059,055																																																																																																														
	동산(현금등)	정기예금 등		57,028,567																																																																																																																
	부채	총 55,769,583천원																																																																																																																		
	수입	연 121,290,286천원 (사업수입 : 120,009,488천원, 사업외수입 : 1,280,798천원)																																																																																																																		
	재무건전성	○ 재무구조의 안전성 지표인 부채비율 및 자기자본비율이 우량함																																																																																																																		
	재정부담 이행실적	□ 수탁시 제출했던 연도별 재정부담계획 대비 집행실적	<table border="1"> <thead> <tr> <th>구분</th> <th>재정부담 계획</th> <th>이행실적</th> <th>재정부담 이행률</th> </tr> </thead> <tbody> <tr> <td>2014</td> <td>3,237,000</td> <td>3,369,000</td> <td>104.1%</td> </tr> <tr> <td>2015</td> <td>3,088,284</td> <td>3,404,000</td> <td>110.2%</td> </tr> <tr> <td>2016</td> <td>3,120,884</td> <td>3,610,681</td> <td>115.7%</td> </tr> </tbody> </table>			구분	재정부담 계획	이행실적	재정부담 이행률	2014	3,237,000	3,369,000	104.1%	2015	3,088,284	3,404,000	110.2%	2016	3,120,884	3,610,681	115.7%																																																																																															
		구분	재정부담 계획	이행실적	재정부담 이행률																																																																																																															
		2014	3,237,000	3,369,000	104.1%																																																																																																															
		2015	3,088,284	3,404,000	110.2%																																																																																																															
2016	3,120,884	3,610,681	115.7%																																																																																																																	
평가의견	□ 최근 3년간('14년~'16년) 사업수입이 지속적으로 증가하고 있으며, 자산대비 부채비율을 고려할 때 서울산업진흥원의 재무건전성이 양호한 것으로 판단됨. 또한 전시대관에서 약 28억원, 주차료수입 등에서 약 4.5억원의 수익을 창출하여 수탁업무를 운영할 뿐 아니라 일정 금액(약 10억원)을 市 수입금 확충에 기여하고 있어 재정부담 이행실적도 양호한 것으로 판단됨																																																																																																																			

②-2 경제적 효율성

세부지표	세부영역별 평가	등급	평점	득점								
평가대상 영역	<input type="checkbox"/> 민간위탁에 의한 경제적 효율성, 조직 확대 방지, 비용효율성(인건비 및 기타 제경비의 절감 등) 정도 및 성과	B	55	1.65점								
경제적 효율성	<input type="checkbox"/> 민간주최사와 기획전시회 공동주최 협력을 통한 외부민간자원 유치 <ul style="list-style-type: none"> ○ 민간주최사 보유 '전시전문인력+자금' 활용 기획전시회 예산절감 14.5억원 <table border="1" style="margin-left: 20px;"> <thead> <tr> <th>예산절감 총액</th> <th>2014년</th> <th>2015년</th> <th>2016년</th> </tr> </thead> <tbody> <tr> <td>14.5억원</td> <td>1.9억원</td> <td>5.6억원</td> <td>7.0억원</td> </tr> </tbody> </table> <ul style="list-style-type: none"> <input type="checkbox"/> 수탁사업 조직확대 방지 노력 ○ 조직 내 인프라 운영팀 신설('14.8) 및 전사 시설 운영 총괄 역할 수행 ○ 시설에 대한 관리운영 역할을 인프라 운영팀에 이관하여, 수탁사업 조직 내 인력을 감원(1명), 민간위탁사무 인건비 및 기타 제경비 절감효과 	예산절감 총액	2014년	2015년	2016년	14.5억원	1.9억원	5.6억원	7.0억원			
예산절감 총액	2014년	2015년	2016년									
14.5억원	1.9억원	5.6억원	7.0억원									
평가의견	<input type="checkbox"/> 민간주최사와 기획전시회 공동 주최·협력을 통한 외부민간자원의 유치 및 예산절감 노력이 인정되나, 전반적으로 경제적 효율성을 제고한 실적은 많지 않음											

②-3 사업예산집행의 효율성

세부지표	세부영역별 평가	등급	평점	득점																																																																																																								
평가대상 영역	<input type="checkbox"/> 당초 계획(사업추진시기)을 고려한 사업비 집행 및 관리방법(회계관리), 합리적인 예산운영 노력	B+	65	2.60점																																																																																																								
예산집행 실적	<input type="checkbox"/> 총괄내역	<table border="1"> <thead> <tr> <th>구 분</th> <th>예산</th> <th>결산</th> <th>비고</th> </tr> </thead> <tbody> <tr> <td>2014</td> <td>3,235,978</td> <td>3,225,446</td> <td>-</td> </tr> <tr> <td>2015</td> <td>3,088,284</td> <td>2,784,504</td> <td>-</td> </tr> <tr> <td>2016</td> <td>3,120,884</td> <td>2,815,180</td> <td>-</td> </tr> </tbody> </table>			구 분	예산	결산	비고	2014	3,235,978	3,225,446	-	2015	3,088,284	2,784,504	-	2016	3,120,884	2,815,180	-																																																																																								
	구 분	예산	결산	비고																																																																																																								
2014	3,235,978	3,225,446	-																																																																																																									
2015	3,088,284	2,784,504	-																																																																																																									
2016	3,120,884	2,815,180	-																																																																																																									
<input type="checkbox"/> 분기별 내역	<table border="1"> <thead> <tr> <th rowspan="2">연도별</th> <th colspan="5">예산</th> </tr> <tr> <th>1/4분기</th> <th>2/4분기</th> <th>3/4분기</th> <th>4/4분기</th> <th>계</th> </tr> </thead> <tbody> <tr> <td>2014</td> <td>730,819</td> <td>741,279</td> <td>771,004</td> <td>992,877</td> <td>3,235,979</td> </tr> <tr> <td>2015</td> <td>1,624,265</td> <td>18,000</td> <td>579,058</td> <td>866,961</td> <td>3,088,284</td> </tr> <tr> <td>2016</td> <td>1,186,225</td> <td>899,381</td> <td>562,011</td> <td>473,265</td> <td>3,120,882</td> </tr> </tbody> </table>			연도별	예산					1/4분기	2/4분기	3/4분기	4/4분기	계	2014	730,819	741,279	771,004	992,877	3,235,979	2015	1,624,265	18,000	579,058	866,961	3,088,284	2016	1,186,225	899,381	562,011	473,265	3,120,882																																																																												
연도별	예산																																																																																																											
	1/4분기	2/4분기	3/4분기	4/4분기	계																																																																																																							
2014	730,819	741,279	771,004	992,877	3,235,979																																																																																																							
2015	1,624,265	18,000	579,058	866,961	3,088,284																																																																																																							
2016	1,186,225	899,381	562,011	473,265	3,120,882																																																																																																							
회계관리의 투명성	<input type="checkbox"/> 수탁사업 관련 회계감사 수감여부	<table border="1"> <thead> <tr> <th>구 분</th> <th>수감 여부</th> <th>지적사항</th> </tr> </thead> <tbody> <tr> <td>2014</td> <td>○</td> <td rowspan="3">서울시가 지정한 회계 법인으로부터 수탁사무 및 고유사업 전체에 대한 회계감사 수감</td> </tr> <tr> <td>2015</td> <td>○</td> </tr> <tr> <td>2016</td> <td>○</td> <td>수감중</td> </tr> </tbody> </table>			구 분	수감 여부	지적사항	2014	○	서울시가 지정한 회계 법인으로부터 수탁사무 및 고유사업 전체에 대한 회계감사 수감	2015	○	2016	○	수감중																																																																																													
	구 분	수감 여부	지적사항																																																																																																									
2014	○	서울시가 지정한 회계 법인으로부터 수탁사무 및 고유사업 전체에 대한 회계감사 수감																																																																																																										
2015	○																																																																																																											
2016	○		수감중																																																																																																									
예산집행 세부내역	<input type="checkbox"/> 연도별 예산집행 세부내역	<table border="1"> <thead> <tr> <th rowspan="2">구 분</th> <th colspan="2">2014</th> <th colspan="2">2015</th> <th colspan="2">2016</th> </tr> <tr> <th>예산</th> <th>실적</th> <th>예산(A)</th> <th>실적</th> <th>예산(A)</th> <th>실적</th> </tr> </thead> <tbody> <tr> <td>계</td> <td>3,235,978</td> <td>3,225,446</td> <td>3,088,284</td> <td>2,784,504</td> <td>3,120,884</td> <td>2,815,180</td> </tr> <tr> <td>회의비(사업운영비)</td> <td>7,200</td> <td>3,788</td> <td>6,300</td> <td>3,422</td> <td>7,500</td> <td>3,242</td> </tr> <tr> <td>광고선전비</td> <td>209,063</td> <td>193,293</td> <td>89,035</td> <td>64,330</td> <td>130,000</td> <td>116,600</td> </tr> <tr> <td>공공요금 및 세제</td> <td>561,222</td> <td>420,219</td> <td>348,119</td> <td>277,512</td> <td>270,775</td> <td>254,878</td> </tr> <tr> <td>일반수용비</td> <td>213,600</td> <td>251,588</td> <td>383,200</td> <td>325,480</td> <td>261,563</td> <td>252,409</td> </tr> <tr> <td>지급수수료</td> <td>984,199</td> <td>1,669,257</td> <td>1,586,748</td> <td>1,520,644</td> <td>1,304,400</td> <td>1,285,387</td> </tr> <tr> <td>시설비 및 부대비</td> <td>260,000</td> <td>269,990</td> <td>170,760</td> <td>151,642</td> <td>548,356</td> <td>488,325</td> </tr> <tr> <td>자산취득비</td> <td>25,000</td> <td>15,656</td> <td>21,000</td> <td>14,569</td> <td>78,000</td> <td>67,820</td> </tr> <tr> <td>인건비 등 운영경비</td> <td>348,394</td> <td>333,546</td> <td>465,122</td> <td>420,458</td> <td>520,290</td> <td>346,519</td> </tr> <tr> <td>지급임차료</td> <td>22,000</td> <td>15,916</td> <td></td> <td></td> <td></td> <td></td> </tr> <tr> <td>국외여비</td> <td>18,000</td> <td>4,798</td> <td>18,000</td> <td>6,447</td> <td>24,000</td> <td>-</td> </tr> <tr> <td>전산개발비</td> <td>50,000</td> <td>47,395</td> <td></td> <td></td> <td></td> <td></td> </tr> <tr> <td>전출금</td> <td>510,900</td> <td></td> <td></td> <td></td> <td></td> <td></td> </tr> </tbody> </table>			구 분	2014		2015		2016		예산	실적	예산(A)	실적	예산(A)	실적	계	3,235,978	3,225,446	3,088,284	2,784,504	3,120,884	2,815,180	회의비(사업운영비)	7,200	3,788	6,300	3,422	7,500	3,242	광고선전비	209,063	193,293	89,035	64,330	130,000	116,600	공공요금 및 세제	561,222	420,219	348,119	277,512	270,775	254,878	일반수용비	213,600	251,588	383,200	325,480	261,563	252,409	지급수수료	984,199	1,669,257	1,586,748	1,520,644	1,304,400	1,285,387	시설비 및 부대비	260,000	269,990	170,760	151,642	548,356	488,325	자산취득비	25,000	15,656	21,000	14,569	78,000	67,820	인건비 등 운영경비	348,394	333,546	465,122	420,458	520,290	346,519	지급임차료	22,000	15,916					국외여비	18,000	4,798	18,000	6,447	24,000	-	전산개발비	50,000	47,395					전출금	510,900					
	구 분	2014		2015		2016																																																																																																						
예산		실적	예산(A)	실적	예산(A)	실적																																																																																																						
계	3,235,978	3,225,446	3,088,284	2,784,504	3,120,884	2,815,180																																																																																																						
회의비(사업운영비)	7,200	3,788	6,300	3,422	7,500	3,242																																																																																																						
광고선전비	209,063	193,293	89,035	64,330	130,000	116,600																																																																																																						
공공요금 및 세제	561,222	420,219	348,119	277,512	270,775	254,878																																																																																																						
일반수용비	213,600	251,588	383,200	325,480	261,563	252,409																																																																																																						
지급수수료	984,199	1,669,257	1,586,748	1,520,644	1,304,400	1,285,387																																																																																																						
시설비 및 부대비	260,000	269,990	170,760	151,642	548,356	488,325																																																																																																						
자산취득비	25,000	15,656	21,000	14,569	78,000	67,820																																																																																																						
인건비 등 운영경비	348,394	333,546	465,122	420,458	520,290	346,519																																																																																																						
지급임차료	22,000	15,916																																																																																																										
국외여비	18,000	4,798	18,000	6,447	24,000	-																																																																																																						
전산개발비	50,000	47,395																																																																																																										
전출금	510,900																																																																																																											
<input type="checkbox"/> 예산항목별 달성목표의 설정여부	<table border="1"> <thead> <tr> <th colspan="2">예산항목별 달성목표 설정</th> <th>(있음) 표기시 예산세부항목</th> <th>예산사용 목적</th> <th>달성목표</th> </tr> </thead> <tbody> <tr> <td>있음</td> <td>없음</td> <td>-</td> <td>-</td> <td>-</td> </tr> <tr> <td></td> <td>○</td> <td>-</td> <td>-</td> <td>-</td> </tr> </tbody> </table>			예산항목별 달성목표 설정		(있음) 표기시 예산세부항목	예산사용 목적	달성목표	있음	없음	-	-	-		○	-	-	-																																																																																										
예산항목별 달성목표 설정		(있음) 표기시 예산세부항목	예산사용 목적	달성목표																																																																																																								
있음	없음	-	-	-																																																																																																								
	○	-	-	-																																																																																																								

평가의견

- 분기별 균형예산집행 여부는 확인하기 어려우나, 연간 예산집행률은 약 90% 수준으로 비교적 적정한 것으로 판단됨
- 예산 집행과 관련된 내부 통제시스템은 잘 갖춰져 있지만 세부 예산항목별 집행의 효율성 제고를 위한 노력과 실적이 많지는 않음

③ 자원운영 및 사회적 가치 기여

□ 지표평가 종합의견

- 시설 및 기자재 활용 1.63점, 사회적기여 등 위탁사무 가치제고 1.63점으로 사회적 가치 기여에 대한 평가점수는 3.26점을 획득함

구 분	지표 세부 영역별 평가결과				
	세부지표	평가등급 및 득점			
		배점	평가등급	평점	득점
사회적 가치 기여	시설 및 기자재 활용	2.50점	B+	65	1.63점
	사회적기여 등 위탁사무가치제고	2.50점	B+	65	1.63점

자원운영 및 사회적 가치 기여에 대한 평가 의견

- 시설물 관리를 위한 관리대장과 사무편람을 비치하고 있고 시설물 안전관리를 충실하게 실시하고 있는 점에 대해서는 긍정적으로 평가하지만 행사 중 안전관리를 강화할 수 있는 방안을 모색할 필요가 있음
- 사회적 기업과 장애인 제품 구매 실적이 양호하고, 사회적 약자를 배려하기 위해 노력한 점이 인정됨

□ 세부평가 요소별 평가의견

③-1 시설 및 기자재 활용

세부지표	세부영역별 평가	등급	평점	특점																																																																																							
평가대상 영역	<p>□ 위탁대상사무 시설의 관리대장 작성을 통한 항목별 관리, 운영상태점검, 시설물관리 책임소재 명확화, 시설개보수, 물품(기구, 장비 등)의 적정 관리, 시설물 개선 노력 및 성과</p> <p>□ 승인된 사무편람(수탁사무의 처리부서, 처리기간, 처리과정, 처리기준 구비서류, 서식과 수수료 명시 등)에 따른 관리 노력도</p>	B+	65	1.63점																																																																																							
위탁대상 시설물 관리	□ 위탁대상시설의 관리대장 작성 유무	<table border="1"> <thead> <tr> <th colspan="2">관리대장 작성 필요 시설보유 유무</th> </tr> <tr> <th colspan="2">있음</th> </tr> <tr> <th>작성</th> <th>미작성</th> </tr> </thead> <tbody> <tr> <td>○</td> <td></td> </tr> </tbody> </table>			관리대장 작성 필요 시설보유 유무		있음		작성	미작성	○																																																																																
	관리대장 작성 필요 시설보유 유무																																																																																										
	있음																																																																																										
	작성	미작성																																																																																									
	○																																																																																										
	□ 시설물 관리를 위한 사무편람의 관리수준	<table border="1"> <thead> <tr> <th>구분</th> <th>2014</th> <th>2015</th> <th>2016</th> </tr> </thead> <tbody> <tr> <td>처리부서</td> <td>전시산업팀</td> <td>SETEC팀</td> <td>SETEC팀</td> </tr> <tr> <td>처리기간</td> <td>○</td> <td>○</td> <td>○</td> </tr> <tr> <td>처리기준</td> <td>○</td> <td>○</td> <td>○</td> </tr> <tr> <td>구비서류</td> <td>○</td> <td>○</td> <td>○</td> </tr> <tr> <td>서식과 수수료 명시 여부</td> <td>○</td> <td>○</td> <td>○</td> </tr> </tbody> </table>			구분	2014	2015	2016	처리부서	전시산업팀	SETEC팀	SETEC팀	처리기간	○	○	○	처리기준	○	○	○	구비서류	○	○	○	서식과 수수료 명시 여부	○	○	○																																																															
	구분	2014	2015	2016																																																																																							
	처리부서	전시산업팀	SETEC팀	SETEC팀																																																																																							
	처리기간	○	○	○																																																																																							
	처리기준	○	○	○																																																																																							
구비서류	○	○	○																																																																																								
서식과 수수료 명시 여부	○	○	○																																																																																								
□ 시설물 운영상태 점검 실태조사 추진현황 및 실적	<table border="1"> <thead> <tr> <th>구분</th> <th>점검대상 시설물</th> <th>점검일시</th> <th>점검기관</th> <th>점검 후 이행조치실적</th> </tr> </thead> <tbody> <tr> <td rowspan="8">2014</td> <td>도시가스</td> <td>연1회</td> <td rowspan="3">가스안전공사</td> <td rowspan="3">이상발견시 즉시조치</td> </tr> <tr> <td>냉동기자율검사</td> <td>2년/1회</td> </tr> <tr> <td>냉동기정기검사</td> <td>2년/1회</td> </tr> <tr> <td>전기설비</td> <td>3년/1회</td> <td>전기안전공사</td> <td>"</td> </tr> <tr> <td>정화조</td> <td>연2회</td> <td rowspan="3">강남구청</td> <td rowspan="3">"</td> </tr> <tr> <td>저수조수질검사</td> <td>연2회</td> </tr> <tr> <td>실내공기질측정</td> <td>연1회</td> </tr> <tr> <td>소방설비</td> <td>연1회</td> <td>강남소방서</td> <td>"</td> </tr> <tr> <td>승강기</td> <td>연1회</td> <td>승강기안전관리원</td> <td>"</td> </tr> <tr> <td rowspan="7">2015</td> <td>도시가스</td> <td>연1회</td> <td>가스안전공사</td> <td>이상발견시 즉시조치</td> </tr> <tr> <td>냉동기정기검사</td> <td>2년/1회</td> <td rowspan="3">강남구청</td> <td rowspan="3">"</td> </tr> <tr> <td>정화조</td> <td>연2회</td> </tr> <tr> <td>저수조</td> <td>연2회</td> </tr> <tr> <td>실내공기질측정</td> <td>연1회</td> <td rowspan="3">강남소방서</td> <td rowspan="3">"</td> </tr> <tr> <td>소방설비</td> <td>연1회</td> </tr> <tr> <td>승강기</td> <td>연1회</td> <td>승강기안전관리원</td> <td>"</td> </tr> <tr> <td rowspan="9">2016</td> <td>도시가스</td> <td>연1회</td> <td rowspan="3">가스안전공사</td> <td rowspan="3">이상발견시 즉시조치</td> </tr> <tr> <td>냉동기자율검사</td> <td>2년/1회</td> </tr> <tr> <td>냉동기정기검사</td> <td>2년/1회</td> </tr> <tr> <td>전기설비</td> <td>3년/1회</td> <td>전기안전공사</td> <td>"</td> </tr> <tr> <td>정화조</td> <td>연2회</td> <td rowspan="3">강남구청</td> <td rowspan="3">"</td> </tr> <tr> <td>저수조수질검사</td> <td>연2회</td> </tr> <tr> <td>실내공기질측정</td> <td>연1회</td> </tr> <tr> <td>정압기분해점검</td> <td>4년/1회</td> <td rowspan="3">강남소방서</td> <td rowspan="3">"</td> </tr> <tr> <td>소방설비</td> <td>연1회</td> </tr> <tr> <td>승강기</td> <td>연1회</td> <td>승강기안전관리원</td> <td>"</td> </tr> </tbody> </table>			구분	점검대상 시설물	점검일시	점검기관	점검 후 이행조치실적	2014	도시가스	연1회	가스안전공사	이상발견시 즉시조치	냉동기자율검사	2년/1회	냉동기정기검사	2년/1회	전기설비	3년/1회	전기안전공사	"	정화조	연2회	강남구청	"	저수조수질검사	연2회	실내공기질측정	연1회	소방설비	연1회	강남소방서	"	승강기	연1회	승강기안전관리원	"	2015	도시가스	연1회	가스안전공사	이상발견시 즉시조치	냉동기정기검사	2년/1회	강남구청	"	정화조	연2회	저수조	연2회	실내공기질측정	연1회	강남소방서	"	소방설비	연1회	승강기	연1회	승강기안전관리원	"	2016	도시가스	연1회	가스안전공사	이상발견시 즉시조치	냉동기자율검사	2년/1회	냉동기정기검사	2년/1회	전기설비	3년/1회	전기안전공사	"	정화조	연2회	강남구청	"	저수조수질검사	연2회	실내공기질측정	연1회	정압기분해점검	4년/1회	강남소방서	"	소방설비	연1회	승강기	연1회	승강기안전관리원	"
구분	점검대상 시설물	점검일시	점검기관	점검 후 이행조치실적																																																																																							
2014	도시가스	연1회	가스안전공사	이상발견시 즉시조치																																																																																							
	냉동기자율검사	2년/1회																																																																																									
	냉동기정기검사	2년/1회																																																																																									
	전기설비	3년/1회	전기안전공사	"																																																																																							
	정화조	연2회	강남구청	"																																																																																							
	저수조수질검사	연2회																																																																																									
	실내공기질측정	연1회																																																																																									
	소방설비	연1회	강남소방서	"																																																																																							
승강기	연1회	승강기안전관리원	"																																																																																								
2015	도시가스	연1회	가스안전공사	이상발견시 즉시조치																																																																																							
	냉동기정기검사	2년/1회	강남구청	"																																																																																							
	정화조	연2회																																																																																									
	저수조	연2회																																																																																									
	실내공기질측정	연1회	강남소방서	"																																																																																							
	소방설비	연1회																																																																																									
	승강기	연1회			승강기안전관리원	"																																																																																					
2016	도시가스	연1회	가스안전공사	이상발견시 즉시조치																																																																																							
	냉동기자율검사	2년/1회																																																																																									
	냉동기정기검사	2년/1회																																																																																									
	전기설비	3년/1회	전기안전공사	"																																																																																							
	정화조	연2회	강남구청	"																																																																																							
	저수조수질검사	연2회																																																																																									
	실내공기질측정	연1회																																																																																									
	정압기분해점검	4년/1회	강남소방서	"																																																																																							
	소방설비	연1회																																																																																									
승강기	연1회	승강기안전관리원			"																																																																																						

<p style="text-align: center;">시설물 안전관리</p>	<p><input type="checkbox"/> 시설물 안전관리 점검 필요 유무</p> <table border="1" style="margin-left: 20px;"> <tr> <th colspan="2">시설물 안전관리 점검 필요 유무</th> </tr> <tr> <td style="text-align: center;">있음</td> <td style="text-align: center;">없음</td> </tr> <tr> <td style="text-align: center;">○</td> <td></td> </tr> </table> <p><input type="checkbox"/> 시설물 안전관리 노력도</p> <p>○ 지속적인 점검 및 보강을 통해 전시장 안정성 확보</p> <ul style="list-style-type: none"> - 진도규모 6.0~6.5의 지진에 대응할수 있는 인명 안전수준인 내진 1등급 시설 - 정밀구조안전진단 종합평가(15.4~5)에서 건축구조안전 종합 B등급 - 법정정기검사, 소방배관, 누수보수, CCTV점검 등 안전을 위한 수시 점검 실시 <table border="1" style="margin-left: 20px;"> <thead> <tr> <th>구분</th> <th>2014</th> <th>2015</th> <th>2016</th> <th>계</th> </tr> </thead> <tbody> <tr> <td>법정정기검사</td> <td style="text-align: center;">11</td> <td style="text-align: center;">8</td> <td style="text-align: center;">11</td> <td style="text-align: center;">30</td> </tr> <tr> <td>안전공사 등</td> <td style="text-align: center;">25</td> <td style="text-align: center;">34</td> <td style="text-align: center;">50</td> <td style="text-align: center;">109</td> </tr> <tr> <td style="text-align: center;">계</td> <td style="text-align: center;">36</td> <td style="text-align: center;">42</td> <td style="text-align: center;">61</td> <td style="text-align: center;">139</td> </tr> </tbody> </table> <p>○ 다각적인 방법으로 시설물 안전관리를 위한 노력</p> <ul style="list-style-type: none"> - 시설 및 공간별 책임관리제 확행 : 부서 및 입주업체 등에 '정', '부'제도 도입 - 시민 안전신고센터 설치 및 운영을 통해 위험요소 신고 창구 마련 	시설물 안전관리 점검 필요 유무		있음	없음	○		구분	2014	2015	2016	계	법정정기검사	11	8	11	30	안전공사 등	25	34	50	109	계	36	42	61	139
	시설물 안전관리 점검 필요 유무																										
있음	없음																										
○																											
구분	2014	2015	2016	계																							
법정정기검사	11	8	11	30																							
안전공사 등	25	34	50	109																							
계	36	42	61	139																							
<p>시설관리 및 기자재활용 노력도</p>	<p><input type="checkbox"/> 전사적으로 정기적인 재물조사를 통해 기자재 현황을 주기적으로 관리 (연1회)</p> <p>○ 물품별 품명단위(분류번호) 부여, 관리카드목록과 실제물품 대조 등</p>																										
<p style="text-align: center;">평가의견</p>	<p><input type="checkbox"/> 시설물 정기점검 및 유지보수 등 시설물 안전관리는 '14년에 신설된 인프라 운영팀에 의해 적정하게 관리되고 있으나, 행사진행 시 안전관리인력의 부재에 따른 책임을 전시주최사에 일임하는 구조라는 점에서 이에 대한 보강 노력이 필요함</p> <p><input type="checkbox"/> 시설물 관리를 위한 관리대장과 사무편람을 비치하고 있고 운영상태를 정기적으로 조사하고 있으며 본사의 인프라운영단과 함께 시설물 안전관리를 실시하고 있는 점에 대해서는 긍정적으로 평가하지만 행사 중 안전관리를 강화할 수 있는 방안을 모색할 필요가 있음</p>																										

③-2 사회적 기여 등 위탁사무 가치제고

세부지표	세부영역별 평가	등급	평점	득점																			
평가대상 영역	<input type="checkbox"/> 재래시장 및 소형마트 이용 실적 등 지역사회 공헌도, 중증장애인 생산품 우선구매 실적 등 사회적 약자에 대한 배려 노력 및 성과	B+	65	1.63점																			
위탁사무 가치제고	<input type="checkbox"/> 위탁사무 물품구매시 사회적 가치 제고 관련 실적 <table border="1" style="margin-left: 20px;"> <thead> <tr> <th rowspan="2">구분</th> <th colspan="3">물품구매액</th> </tr> <tr> <th>2014</th> <th>2015</th> <th>2016</th> </tr> </thead> <tbody> <tr> <td>사회적 기업 물품 구매</td> <td>4,620,000</td> <td>19,880,000</td> <td>9,741,000</td> </tr> <tr> <td>장애인 제품 구매</td> <td>1,282,000</td> <td>2,078,400</td> <td>13,232,000</td> </tr> <tr> <td>기타</td> <td>24,699,000</td> <td>39,680,700</td> <td>131,919,010</td> </tr> </tbody> </table>	구분	물품구매액			2014	2015	2016	사회적 기업 물품 구매	4,620,000	19,880,000	9,741,000	장애인 제품 구매	1,282,000	2,078,400	13,232,000	기타	24,699,000	39,680,700	131,919,010			
구분	물품구매액																						
	2014	2015	2016																				
사회적 기업 물품 구매	4,620,000	19,880,000	9,741,000																				
장애인 제품 구매	1,282,000	2,078,400	13,232,000																				
기타	24,699,000	39,680,700	131,919,010																				
지역사회 공헌 및 사회적 약자 배려	<input type="checkbox"/> 자원봉사자 및 민간전문가 활용 실적 : 해당사항 없음 <input type="checkbox"/> '희망나눔 캠페인'을 통한 사외소외계층 후원진행 <ul style="list-style-type: none"> ○ SETEC 기획전시회(SETEC 메가쇼) 활용 참가기업 부스비 일부 사회공헌기금 조성 ○ 서울시 소재 8개 사회복지기관에 후원금 2,030만원 기부진행 <table border="1" style="margin-left: 20px;"> <thead> <tr> <th>기부금 총액</th> <th>미혼모쉼터</th> <th>사랑나눔회</th> <th>여성보호센터</th> <th>여명학교</th> </tr> </thead> <tbody> <tr> <td>2,030만원</td> <td>460만원</td> <td>160만원</td> <td>160만원</td> <td>160만원</td> </tr> </tbody> </table> <table border="1" style="margin-left: 20px;"> <thead> <tr> <th>남산원</th> <th>다문화지원센터</th> <th>영아일시보호소</th> <th>강남보육원</th> </tr> </thead> <tbody> <tr> <td>100만원</td> <td>300만원</td> <td>310만원</td> <td>380만원</td> </tr> </tbody> </table>	기부금 총액	미혼모쉼터	사랑나눔회	여성보호센터	여명학교	2,030만원	460만원	160만원	160만원	160만원	남산원	다문화지원센터	영아일시보호소	강남보육원	100만원	300만원	310만원	380만원				
기부금 총액	미혼모쉼터	사랑나눔회	여성보호센터	여명학교																			
2,030만원	460만원	160만원	160만원	160만원																			
남산원	다문화지원센터	영아일시보호소	강남보육원																				
100만원	300만원	310만원	380만원																				
평가의견	<input type="checkbox"/> 최근 3년간('14년~'16년) 위탁사무 물품구매 시 사회적 기업 및 장애인 제품 구매금액이 증가추세에 있어 사회적 약자에 대한 배려 노력이 지속적으로 투입되고 있으나, 상시적으로 작동되는 민간전문가 및 자원봉사자 활용실적은 그 근거를 찾기 어려움 <input type="checkbox"/> 사회적 기업과 장애인 제품 구매 실적이 양호하고, 참가기업 부스비 일부를 사회공헌기금으로 조성하여 사회복지기관에 후원을 하는 등 사회적 약자를 배려하기 위해 노력한 점이 인정됨																						

1-2) 사업활동 평가

① 사업계획 집행수준

지표평가 종합의견

- 사업계획의 적정성 1.13점, 사업운영 자체점검 활동 및 관련규정 준수수준 0.98점, 사업관리 운영의 투명성 1.30점으로 사업계획 집행수준에 대한 평가점수는 3.41점을 획득함

구 분	지표 세부 영역별 평가결과				
	세부지표	평가등급 및 득점			
		배점	평가등급	평점	득점
사업계획 집행수준	사업계획의 적정성	1.50점	A	75	1.13점
	사업운영 자체점검활동 및 관련 규정 준수 수준	1.50점	B+	65	0.98점
	사업관리 운영의 투명성	2.00점	B+	65	1.30점

사업계획 집행수준에 대한 평가 의견
<p><input type="checkbox"/> 전년도 사업성과에 대한 분석을 바탕으로 사업목적에 부합하도록 사업계획을 수립하여 시행함</p> <p><input type="checkbox"/> 사업추진현황을 정기적으로 점검하고 있으며, 업무매뉴얼을 구비하고 회계사무규정을 준수하면서 업무를 추진함</p> <p><input type="checkbox"/> 전사적인 차원에서 계약관리가 엄격하게 이루어지고 예산이 투명하게 집행되고 있음</p>

□ 세부평가 요소별 평가의견

①-1 사업계획의 적정성

세부지표	세부영역별 평가	등급	평점	특점
평가대상 영역	□ 위탁사업 목적에 맞는 사업계획의 적정성, 매년도 사업계획서 및 협약내용 이행에 대한 점검과 보완대책 마련	A	75	1.13점

□ SETEC 관리운영사업의 목적

- SETEC의 안정적인 운영을 통해 중소기업의 홍보 및 유통판로를 개척하고, 일자리 창출을 지원하는 서울시 중소기업 전문 전시 플랫폼으로서의 역할 수행

□ SETEC 관리운영 주요 사업내용

- ① 인프라의 안정적 운영 ▶ 선제적인 시설 보강 등 전시장 안전 및 편의성 보강
- ② 다양한 플랫폼 역할 수행 ▶ 전시장을 활용, 유통판로 개척 및 일자리 창출 지원
- ③ 전시회 인큐베이팅 역할 ▶ 중소기업 유망전시회 발굴 및 육성

□ 사업계획 수행 방법 및 절차

사업수행 절차	사업수행 방법	비고
연도별 운영 계획 수립	- 과제별 목표 수준 - 세부실행 계획 등	- 서울시에 제출/승인을 득한 후 추진
추진 실적 평가	- 연간 단위 평가 - 정기감사, 회계감사, 경영평가 등 평가	- 평가 결과 운영에 개선 반영
고객의 의견을 운영에 반영	- 지원사업 추진 시 입점상인 의견접수 및 반영 - 사업장 내방고객 요구사항 접수 및 조치	- 조치 및 개선 후 운영에 반영
CS 교육	- 주기적 서비스 진단 - 정기적 서비스 교육	

사업계획의 적정성

□ 본사 및 수탁기관과의 긴밀한 커뮤니케이션을 통해 사업계획 수립 및 수행



□ KPI 제도 도입 및 운영을 통해 전략적 관점에서 사업 추진 및 성과창출

○ 전시장을 기반으로 하는 사업특성을 고려하여 핵심성과지표 및 목표치 설정

핵심 성과지표	단위	'16 실적	'17 목표	비고						
				기관공통 KPI 달성도에 반영					부서 특성화 계량지표로 사용	
				일자리 창출	고용유발효과	직접매출	매출창출	지원기업		선순환
고용유발효과	명	333	328		●					
매출창출	백만원	74,809	73,236				●			
방문객수	명	1,171,000	1,170,000							●

평가의견	<ul style="list-style-type: none">□ 수탁사무의 목적 및 사업내용을 명확히 정의하고, 전년도 사업성과 점검을 토대로 사업계획 목표 및 개선방향을 도출하는 등 운영 노력이 인정됨□ 전년도 사업성과에 대한 분석을 바탕으로 중소기업의 홍보와 유통판로를 개척하고, 일자리 창출을 지원하는 것을 주된 내용으로 하는 사업목적에 부합하도록 사업계획을 수립하여 시행함
------	---

①-2 사업운영 자체점검활동 및 관련 규정 준수 수준

세부지표	세부영역별 평가	등급	평점	득점																																																						
평가대상 영역	<input type="checkbox"/> 추진일정계획상의 계획된 업무의 추진, 정기적으로 실시하는 실태조사의 실시여부 및 수준 <input type="checkbox"/> 담당자 변경에 따른 업무공백 방지를 위한 업무매뉴얼(추진절차, 집행기준, 세부운영기준 등) 작성 등을 통한 시스템적 운영 노력 및 성과 <input type="checkbox"/> 수탁재산, 이용자들의 안전사고 대책마련 및 예방활동 <input type="checkbox"/> 사업추진 상의 관련법규 및 규정, 지침준수 노력 및 성과	B+	65	0.98점																																																						
자체점검 활동	<input type="checkbox"/> 계획된 일정 혹은 정기적인 실태조사(모니터링) 실시 여부	<table border="1"> <thead> <tr> <th colspan="3">정기적인 모니터링 실시</th> <th>비정기적이고 불규칙적인 모니터링 실시</th> <th>모니터링 미실시</th> </tr> <tr> <th colspan="3">체크</th> <th>체크</th> <th>체크</th> </tr> </thead> <tbody> <tr> <td rowspan="5">형태</td> <td>수시</td> <td>○</td> <td rowspan="5"> •예산집행 현황 점검 (분기) •사업별 추진현황 및 성과점검 (분기) •사업 추진시 일상감사 (수시) •사업 추진시 예산모니터링 (수시) •법인카드 사용 모니터링 (분기) </td> <td rowspan="5"></td> </tr> <tr> <td>월</td> <td></td> </tr> <tr> <td>분기</td> <td>○</td> </tr> <tr> <td>반기</td> <td>○</td> </tr> <tr> <td>년</td> <td>○</td> </tr> </tbody> </table>			정기적인 모니터링 실시			비정기적이고 불규칙적인 모니터링 실시	모니터링 미실시	체크			체크	체크	형태	수시	○	•예산집행 현황 점검 (분기) •사업별 추진현황 및 성과점검 (분기) •사업 추진시 일상감사 (수시) •사업 추진시 예산모니터링 (수시) •법인카드 사용 모니터링 (분기)		월		분기	○	반기	○	년	○																															
정기적인 모니터링 실시			비정기적이고 불규칙적인 모니터링 실시	모니터링 미실시																																																						
체크			체크	체크																																																						
형태	수시	○	•예산집행 현황 점검 (분기) •사업별 추진현황 및 성과점검 (분기) •사업 추진시 일상감사 (수시) •사업 추진시 예산모니터링 (수시) •법인카드 사용 모니터링 (분기)																																																							
	월																																																									
	분기	○																																																								
	반기	○																																																								
	년	○																																																								
담당자 변경 이력	<input type="checkbox"/> 수탁사업 담당자 변경 이력	<table border="1"> <thead> <tr> <th rowspan="2">번호</th> <th rowspan="2">실무책임자 변경사항 (날짜, 횟수 등 세부내용)</th> <th colspan="4">변경사유</th> </tr> <tr> <th>퇴사</th> <th>인사 등 부서이동</th> <th>질병</th> <th>기타</th> </tr> </thead> <tbody> <tr> <td>1</td> <td rowspan="4">사업총괄</td> <td>성동호</td> <td>2014.5</td> <td></td> <td rowspan="4">사내 인사발령</td> </tr> <tr> <td>2</td> <td>강만구</td> <td>2015.12</td> <td></td> </tr> <tr> <td>3</td> <td>김영석</td> <td>2016.6</td> <td></td> </tr> <tr> <td>4</td> <td>김종우</td> <td>현재</td> <td></td> </tr> <tr> <td>5</td> <td rowspan="6">사업운영</td> <td>박현해</td> <td>2015.11</td> <td></td> <td rowspan="6">사내 인사발령</td> </tr> <tr> <td>6</td> <td>이영라</td> <td>2014.11</td> <td></td> </tr> <tr> <td>7</td> <td>임주혜</td> <td>2015.12</td> <td></td> </tr> <tr> <td>8</td> <td>이제호</td> <td>2015.12</td> <td></td> </tr> <tr> <td>9</td> <td>신정훈</td> <td>2016.04</td> <td></td> </tr> <tr> <td>10</td> <td>김세준</td> <td>2016.12</td> <td></td> </tr> </tbody> </table>			번호	실무책임자 변경사항 (날짜, 횟수 등 세부내용)	변경사유				퇴사	인사 등 부서이동	질병	기타	1	사업총괄	성동호	2014.5		사내 인사발령	2	강만구	2015.12		3	김영석	2016.6		4	김종우	현재		5	사업운영	박현해	2015.11		사내 인사발령	6	이영라	2014.11		7	임주혜	2015.12		8	이제호	2015.12		9	신정훈	2016.04		10	김세준	2016.12	
번호	실무책임자 변경사항 (날짜, 횟수 등 세부내용)	변경사유																																																								
		퇴사	인사 등 부서이동	질병	기타																																																					
1	사업총괄	성동호	2014.5		사내 인사발령																																																					
2		강만구	2015.12																																																							
3		김영석	2016.6																																																							
4		김종우	현재																																																							
5	사업운영	박현해	2015.11		사내 인사발령																																																					
6		이영라	2014.11																																																							
7		임주혜	2015.12																																																							
8		이제호	2015.12																																																							
9		신정훈	2016.04																																																							
10		김세준	2016.12																																																							
업무매뉴얼 구비	<input type="checkbox"/> 담당자 변경에 따른 업무공백 방지를 위한 업무 매뉴얼 구비	<table border="1"> <thead> <tr> <th colspan="3">구비</th> <th>미구비</th> </tr> <tr> <th colspan="3">체크</th> <th></th> </tr> </thead> <tbody> <tr> <td rowspan="4">형태</td> <td>업무절차</td> <td>○</td> <td rowspan="4"></td> </tr> <tr> <td>집행기준</td> <td>○</td> </tr> <tr> <td>세부운영기준</td> <td>○</td> </tr> <tr> <td>기타</td> <td> •서울산업진흥원 경영매뉴얼(업무) -예산, 인사, 회계 등 규정 및 절차 •안전관리 대응매뉴얼 - 소방안전대비, 화재조치매뉴얼 - 고장 및 사고시 대비 절차 - 고객지원실, 관리사무소 등 비상연락체계도 </td> </tr> </tbody> </table>			구비			미구비	체크				형태	업무절차	○		집행기준	○	세부운영기준	○	기타	•서울산업진흥원 경영매뉴얼(업무) -예산, 인사, 회계 등 규정 및 절차 •안전관리 대응매뉴얼 - 소방안전대비, 화재조치매뉴얼 - 고장 및 사고시 대비 절차 - 고객지원실, 관리사무소 등 비상연락체계도																																				
구비			미구비																																																							
체크																																																										
형태	업무절차	○																																																								
	집행기준	○																																																								
	세부운영기준	○																																																								
	기타	•서울산업진흥원 경영매뉴얼(업무) -예산, 인사, 회계 등 규정 및 절차 •안전관리 대응매뉴얼 - 소방안전대비, 화재조치매뉴얼 - 고장 및 사고시 대비 절차 - 고객지원실, 관리사무소 등 비상연락체계도																																																								

<p>안전사고 대책마련 및 예방활동</p>	<p><input type="checkbox"/> 안전사고 대책마련 및 예방활동 추진 형태</p> <table border="1" data-bbox="411 286 1465 521"> <thead> <tr> <th colspan="2">정기적인 예방활동 추진</th> <th>비정기적이고 불규칙적인 예방활동 추진</th> <th>예방활동 미 실시</th> </tr> </thead> <tbody> <tr> <td rowspan="4">형태</td> <td>수시</td> <td>○</td> <td rowspan="4">소방훈련 실시</td> </tr> <tr> <td>월</td> <td></td> </tr> <tr> <td>분기</td> <td></td> </tr> <tr> <td>반기</td> <td></td> </tr> <tr> <td>년</td> <td></td> <td></td> </tr> </tbody> </table> <p><input type="checkbox"/> 강남소방서 합동 소방훈련 실시 (협조기관 : 강남소방서, 서울시, 전시주최사 등)</p> <p>○ 중점훈련사항</p> <ul style="list-style-type: none"> - 화재발생시 119신고 및 화재통보, 인명대피 및 인명구조 등 응급처치 훈련 - 자위소방대의 자체 소방시설을 활용한 초기 화재진화 훈련 - 중요물품 반출 및 소방대 유도 훈련 	정기적인 예방활동 추진		비정기적이고 불규칙적인 예방활동 추진	예방활동 미 실시	형태	수시	○	소방훈련 실시	월		분기		반기		년		
정기적인 예방활동 추진		비정기적이고 불규칙적인 예방활동 추진	예방활동 미 실시															
형태	수시	○	소방훈련 실시															
	월																	
	분기																	
	반기																	
년																		
<p>관련 법규 및 규정(지침) 준수</p>	<p><input type="checkbox"/> 사업추진상의 관련 법규 및 규정, 지침준수</p> <table border="1" data-bbox="411 779 1485 913"> <thead> <tr> <th colspan="2">서울시로부터 사업관련 사무처리가 관련법규 위배, 부당하다고 인정되어 시정조치를 받은 경험</th> </tr> </thead> <tbody> <tr> <td>있음</td> <td>없음</td> </tr> <tr> <td>○</td> <td></td> </tr> </tbody> </table> <p><input type="checkbox"/> 서울산업진흥원 위·수탁사업 특정감사 시 회계사무 관련 지적사항</p> <table border="1" data-bbox="411 965 1485 1451"> <thead> <tr> <th>구분</th> <th>시정조치 내용</th> <th>조치결과</th> </tr> </thead> <tbody> <tr> <td rowspan="3">2014</td> <td>(지적) SETEC 운영경상비 지출시, SBA 본사 경상비 계좌 선 지출 후 익년도 초 SETEC 사업비 계좌에서 출금처리 (조치) SETEC 사업비 계좌에서 본사 경상비 계좌로 대체완료(2015.1.30.) 및 향후 사업추진경비는 SETEC 사업비 계좌에서 건별 지출토록 조치 및 직원교육 실시</td> <td rowspan="3">완료</td> </tr> <tr> <td>(지적) 본사 타 사업 추진 소요비용을 SETEC 사업비 계좌에서 지출 (조치) 타 사업비 지출금액을 SETEC 사업비 계좌로 입금조치 완료(2015.1.30.) 및 위탁사무 예산집행 및 사업비 관리 등에 대한 직원교육 실시(2015.3.19.)</td> </tr> <tr> <td>(지적) SETEC 사업비 계좌에서 SBA 전출금 이체시 초과 이체 (조치) 2014년 사업비 정산금액 반납시 SBA 전출금 초과금액을 SETEC 사업비 계좌로 대체완료(2015.3.24.) 및 위탁사무 예산집행 및 사업비 관리 등에 대한 직원 교육 실시(2015.3.19.)</td> </tr> </tbody> </table>	서울시로부터 사업관련 사무처리가 관련법규 위배, 부당하다고 인정되어 시정조치를 받은 경험		있음	없음	○		구분	시정조치 내용	조치결과	2014	(지적) SETEC 운영경상비 지출시, SBA 본사 경상비 계좌 선 지출 후 익년도 초 SETEC 사업비 계좌에서 출금처리 (조치) SETEC 사업비 계좌에서 본사 경상비 계좌로 대체완료(2015.1.30.) 및 향후 사업추진경비는 SETEC 사업비 계좌에서 건별 지출토록 조치 및 직원교육 실시	완료	(지적) 본사 타 사업 추진 소요비용을 SETEC 사업비 계좌에서 지출 (조치) 타 사업비 지출금액을 SETEC 사업비 계좌로 입금조치 완료(2015.1.30.) 및 위탁사무 예산집행 및 사업비 관리 등에 대한 직원교육 실시(2015.3.19.)	(지적) SETEC 사업비 계좌에서 SBA 전출금 이체시 초과 이체 (조치) 2014년 사업비 정산금액 반납시 SBA 전출금 초과금액을 SETEC 사업비 계좌로 대체완료(2015.3.24.) 및 위탁사무 예산집행 및 사업비 관리 등에 대한 직원 교육 실시(2015.3.19.)			
서울시로부터 사업관련 사무처리가 관련법규 위배, 부당하다고 인정되어 시정조치를 받은 경험																		
있음	없음																	
○																		
구분	시정조치 내용	조치결과																
2014	(지적) SETEC 운영경상비 지출시, SBA 본사 경상비 계좌 선 지출 후 익년도 초 SETEC 사업비 계좌에서 출금처리 (조치) SETEC 사업비 계좌에서 본사 경상비 계좌로 대체완료(2015.1.30.) 및 향후 사업추진경비는 SETEC 사업비 계좌에서 건별 지출토록 조치 및 직원교육 실시	완료																
	(지적) 본사 타 사업 추진 소요비용을 SETEC 사업비 계좌에서 지출 (조치) 타 사업비 지출금액을 SETEC 사업비 계좌로 입금조치 완료(2015.1.30.) 및 위탁사무 예산집행 및 사업비 관리 등에 대한 직원교육 실시(2015.3.19.)																	
	(지적) SETEC 사업비 계좌에서 SBA 전출금 이체시 초과 이체 (조치) 2014년 사업비 정산금액 반납시 SBA 전출금 초과금액을 SETEC 사업비 계좌로 대체완료(2015.3.24.) 및 위탁사무 예산집행 및 사업비 관리 등에 대한 직원 교육 실시(2015.3.19.)																	
<p>사업운영 점검활동 및 규정준수 노력도</p>	<p><input type="checkbox"/> 전자결재 및 회계, 인사 시스템 공유를 통한 모니터링 실시</p> <ul style="list-style-type: none"> - 회계시스템 및 인사시스템 운영사 본사 통제(상시) - 세부사업, 비용집행 등 전체 업무 본사 협조(통제)체계 - 각종 전자결재 시스템(본사포털)운영 - 본사(진흥원) 규정에 다른 투명한 집행 																	
<p>평가의견</p>	<p><input type="checkbox"/> 예산집행, 사업별 추진현황 및 성과점검을 위한 분기별 정기적인 모니터링뿐 아니라 서울 산업진흥원 감사팀 일상감사제도 등 비정기적인 모니터링을 실시하고 있으며, 담당자 변경에 따른 업무공백이 발생하지 않도록 업무매뉴얼을 작성·구비하고 있음</p> <p><input type="checkbox"/> 사업추진현황을 정기적으로 점검하고 있으며, 업무매뉴얼을 구비하고 회계사무규정을 준수 하면서 업무를 추진함</p>																	

①-3 사업관리 운영의 투명성

세부지표	세부영역별 평가	등급	평점	득점												
평가대상 영역	<input type="checkbox"/> 수탁기관의 기회주의적 행동예방 활동, 서비스 공급 관계자간 유착 관계 형성 방지 노력 및 성과	B+	65	1.30점												
지위이전 및 제3자 위탁	<input type="checkbox"/> 서울시로부터 사전 승인받아 일부사무를 제 3자에게 위탁했거나 용역을 준 사례 <table border="1" style="width: 100%; text-align: center;"> <tr> <td>있음</td> <td>없음</td> </tr> <tr> <td></td> <td>○</td> </tr> </table>	있음	없음		○											
있음	없음															
	○															
사업관리 운영의 투명성	<input type="checkbox"/> 예산집행 투명성 노력을 위한 일상감사 실시 (진흥원 감사실) <input type="checkbox"/> 주요업무의 추진과정에서 결재권자의 결재에 앞서 사전 협조로 예방체계 마련															
	<table border="1" style="width: 100%; text-align: center;"> <thead> <tr> <th>구 분</th> <th>5억 미만</th> <th>5억 이상</th> </tr> </thead> <tbody> <tr> <td>사업비 구간별 이원화 운영</td> <td>- 400만원 이상 ~ 5억 미만 400만원 이상 예산 수반 방침수립 시 청렴감사실장 전자결재 협조</td> <td>- 5억 이상 사업부서의 일상감사 의뢰 및 청렴감사실의 검토를 통한 사전감사 공식 절차 시행</td> </tr> <tr> <td>감사기간</td> <td>1일 ~ 2일 이내</td> <td>1일 ~ 7일 이내</td> </tr> <tr> <td>감사내용</td> <td>- 예산효율성, 사무위임전결 등</td> <td>- 매뉴얼, 체크리스트에 의한 체계화된 사전 감사기능 강화</td> </tr> </tbody> </table>	구 분	5억 미만	5억 이상	사업비 구간별 이원화 운영	- 400만원 이상 ~ 5억 미만 400만원 이상 예산 수반 방침수립 시 청렴감사실장 전자결재 협조	- 5억 이상 사업부서의 일상감사 의뢰 및 청렴감사실의 검토를 통한 사전감사 공식 절차 시행	감사기간	1일 ~ 2일 이내	1일 ~ 7일 이내	감사내용	- 예산효율성, 사무위임전결 등	- 매뉴얼, 체크리스트에 의한 체계화된 사전 감사기능 강화			
	구 분	5억 미만	5억 이상													
	사업비 구간별 이원화 운영	- 400만원 이상 ~ 5억 미만 400만원 이상 예산 수반 방침수립 시 청렴감사실장 전자결재 협조	- 5억 이상 사업부서의 일상감사 의뢰 및 청렴감사실의 검토를 통한 사전감사 공식 절차 시행													
	감사기간	1일 ~ 2일 이내	1일 ~ 7일 이내													
감사내용	- 예산효율성, 사무위임전결 등	- 매뉴얼, 체크리스트에 의한 체계화된 사전 감사기능 강화														
<input type="checkbox"/> 계약관리 운영 투명성 노력 <input type="checkbox"/> 계약금액에 따른 (서울시)계약심사 및 (SBA)계약심의위원회 개최 <input type="checkbox"/> 금액 및 경쟁형태에 따른 계약방법 활용																
<table border="1" style="width: 100%;"> <tbody> <tr> <td style="width: 15%;">일반입찰</td> <td> <input type="checkbox"/> 미리 자격을 갖춘 자에게 참여기회 개방 : 허가.인가.면허.등록.신고 등 당해 자격요건에 적합한 자만 허용 ※ 지방계약은 일반입찰에 부치는 것이 원칙 </td> </tr> <tr> <td>제한입찰</td> <td> <input type="checkbox"/> 계약의 목적을 효과적으로 달성하기 위하여 일정한 기준에 따라 입찰참가자격을 제한하는 방법 - 시공능력공시액(2배 이내), 실적(1배 이내), 지역(100억 미만),기술보유상황 등 </td> </tr> <tr> <td>중소기업간 경쟁입찰</td> <td> <input type="checkbox"/> 추정가격 2.1억원 미만인 물품 또는 용역은 중소기업자간 제한경쟁입찰에 따라 계약을 체결 ※ 1억원 미만은 소기업·소상공인 <input type="checkbox"/> 중소기업청에서 고시한 물품·용역(207개 품목)은 금액에 상관없이 중소기업자간 경쟁입찰에 따라 계약을 체결 </td> </tr> <tr> <td>수의계약</td> <td> <input type="checkbox"/> 계약상대자를 결정함에 있어 입찰에 의하지 않고 2인 이상 견적 또는 특정인을 선정하는 방식 - 소액수의 : 공사는 추정가격 종합공사 2억원 이하, 전문공사 1억원 이하, 전기통신기계 등 8천만원 이하, 물품용역은 5천만원 이하 <input type="checkbox"/> 1인수의 : 추정가격 1천만원이하(단, 진흥원 계약규칙적용) - 수의계약 시 희망기업 제품 우선구매 · 공공구매 시 경제적 가치뿐만 아니라 사회적 가치도 고려하여 공공조달구매 할 책임이 있고, 희망기업의 성장 및 경쟁력을 도모하기 위하여 계약법령이 허용하는 범위 내에서 희망기업 제품을 우선구매 순서에 따라 특정기업에 편중되지 않도록 수의계약 추진 </td> </tr> </tbody> </table>	일반입찰	<input type="checkbox"/> 미리 자격을 갖춘 자에게 참여기회 개방 : 허가.인가.면허.등록.신고 등 당해 자격요건에 적합한 자만 허용 ※ 지방계약은 일반입찰에 부치는 것이 원칙	제한입찰	<input type="checkbox"/> 계약의 목적을 효과적으로 달성하기 위하여 일정한 기준에 따라 입찰참가자격을 제한하는 방법 - 시공능력공시액(2배 이내), 실적(1배 이내), 지역(100억 미만),기술보유상황 등	중소기업간 경쟁입찰	<input type="checkbox"/> 추정가격 2.1억원 미만인 물품 또는 용역은 중소기업자간 제한경쟁입찰에 따라 계약을 체결 ※ 1억원 미만은 소기업·소상공인 <input type="checkbox"/> 중소기업청에서 고시한 물품·용역(207개 품목)은 금액에 상관없이 중소기업자간 경쟁입찰에 따라 계약을 체결	수의계약	<input type="checkbox"/> 계약상대자를 결정함에 있어 입찰에 의하지 않고 2인 이상 견적 또는 특정인을 선정하는 방식 - 소액수의 : 공사는 추정가격 종합공사 2억원 이하, 전문공사 1억원 이하, 전기통신기계 등 8천만원 이하, 물품용역은 5천만원 이하 <input type="checkbox"/> 1인수의 : 추정가격 1천만원이하(단, 진흥원 계약규칙적용) - 수의계약 시 희망기업 제품 우선구매 · 공공구매 시 경제적 가치뿐만 아니라 사회적 가치도 고려하여 공공조달구매 할 책임이 있고, 희망기업의 성장 및 경쟁력을 도모하기 위하여 계약법령이 허용하는 범위 내에서 희망기업 제품을 우선구매 순서에 따라 특정기업에 편중되지 않도록 수의계약 추진								
일반입찰	<input type="checkbox"/> 미리 자격을 갖춘 자에게 참여기회 개방 : 허가.인가.면허.등록.신고 등 당해 자격요건에 적합한 자만 허용 ※ 지방계약은 일반입찰에 부치는 것이 원칙															
제한입찰	<input type="checkbox"/> 계약의 목적을 효과적으로 달성하기 위하여 일정한 기준에 따라 입찰참가자격을 제한하는 방법 - 시공능력공시액(2배 이내), 실적(1배 이내), 지역(100억 미만),기술보유상황 등															
중소기업간 경쟁입찰	<input type="checkbox"/> 추정가격 2.1억원 미만인 물품 또는 용역은 중소기업자간 제한경쟁입찰에 따라 계약을 체결 ※ 1억원 미만은 소기업·소상공인 <input type="checkbox"/> 중소기업청에서 고시한 물품·용역(207개 품목)은 금액에 상관없이 중소기업자간 경쟁입찰에 따라 계약을 체결															
수의계약	<input type="checkbox"/> 계약상대자를 결정함에 있어 입찰에 의하지 않고 2인 이상 견적 또는 특정인을 선정하는 방식 - 소액수의 : 공사는 추정가격 종합공사 2억원 이하, 전문공사 1억원 이하, 전기통신기계 등 8천만원 이하, 물품용역은 5천만원 이하 <input type="checkbox"/> 1인수의 : 추정가격 1천만원이하(단, 진흥원 계약규칙적용) - 수의계약 시 희망기업 제품 우선구매 · 공공구매 시 경제적 가치뿐만 아니라 사회적 가치도 고려하여 공공조달구매 할 책임이 있고, 희망기업의 성장 및 경쟁력을 도모하기 위하여 계약법령이 허용하는 범위 내에서 희망기업 제품을 우선구매 순서에 따라 특정기업에 편중되지 않도록 수의계약 추진															
평가의견	<input type="checkbox"/> 서울산업진흥원 감사실 감사 및 교육과 회계시스템 운영의 체계성 및 투명성 강화를 위해 본사 시스템(예: ERP) 사용 등 사업관리 운영의 투명성 제고노력이 지속되고 있음															

② 사업활성화 개선노력

□ 지표평가 종합의견

- 사업활성화 개선노력도 1.10점, 이해관계자 협조체계 구축 0.83점, 사업마케팅 및 홍보 노력으로 1.13점으로 사업활성화 개선노력에 대한 평가점수는 3.06점을 획득함

구 분	지표 세부 영역별 평가결과				
	세부지표	평가등급 및 득점			
		배점	평가등급	평점	득점
사업활성화 개선노력	사업활성화 개선 노력도	2.00점	B	55	1.10점
	이해관계자 협조체계 구축	1.50점	B	55	0.83점
	사업마케팅 및 홍보 노력	1.50점	A	75	1.13점

사업활성화 개선노력에 대한 평가 의견
<p>□ 신성장 동력산업 관련 전시회를 적극 발굴하고 기획전시회 추진한 점은 긍정적이지만 기관의 전시역량의 강화를 위해 추가적인 노력이 필요함</p> <p>□ 전시컨벤션 관련 협회 뿐 아니라 보다 전시산업 관련 다양한 이해관계자들과 협력관계를 구축할 필요가 있음</p> <p>□ 자체 홍보 뿐 아니라 입주 전시업체 홍보를 위해 노력하고 있는 점에 대해서 긍정적으로 평가함</p>

②-1 사업활성화 개선 노력도

세부지표	세부영역별 평가	등급	평점	득점																
평가대상 영역	<input type="checkbox"/> 사업여건, 수탁기관 현황, 상황변화 등을 통해 파악된 여건.상황변화의 적절한 대응 노력 및 성과	B	55	1.10점																
사업활성화 개선 노력	<input type="checkbox"/> 서울시 신성장동력산업 관련 전시회 적극 발굴 및 유치를 통해 차별화된 전시개최 <ul style="list-style-type: none"> ○ 콘텐츠, 디자인/패션, 금융, 관광/마이스 분야 전시개최 통해 사업활성화에 기여 ○ 전시장 우선배정, 임대료감면, 임대운영 멘토링 등 전시회 육성을 위한 다각도지원 ○ 신성장동력산업 전시개최 비중 전체의 67.9% 차지 <table border="1" data-bbox="395 763 1461 1055"> <thead> <tr> <th>구분</th> <th>모두투어여행박람회</th> <th>국제할랄산업전&수출상담회</th> <th>G-세라믹라이프페어</th> </tr> </thead> <tbody> <tr> <td>산업 분야</td> <td>관광/마이스</td> <td>비즈니스서비스</td> <td>디자인, 콘텐츠</td> </tr> <tr> <td>참가업체 수</td> <td>330개사 (해외 : 300개사)</td> <td>686개사 (해외 : 120개사)</td> <td>135개사 (해외 : 1개사)</td> </tr> <tr> <td>참관객 수</td> <td>71,000명 (해외 : 1,000명)</td> <td>4,410명 (해외 : 316명)</td> <td>11,320명 (해외 : 1,310명)</td> </tr> </tbody> </table> <input type="checkbox"/> SETEC 대관업무 외 기획전시회 개최 추진을 통한 전시전문성 강화 <ul style="list-style-type: none"> ○ 민간주최사와의 협력을 통해 '13년부터 서울소싱페어, 아트쇼, SETEC 메가쇼 등 자체 기획 전시회 개최 ○ SETEC 메가쇼의 경우 강남권 최대 소비재박람회로 연간 참가기업 500여개사, 관람객 8만여명, 기업 판로지원성과 161억원 기록하는 등 성공사례 도출, '15년 'VIP ASIA AWARD 소비재부문 올해의 전시회' 수상 ○ 자체 기획전시회 추진을 통한 전시업계, 기업, 시민 등을 대상으로 대내외 SETEC 브랜드 인지도 향상 	구분	모두투어여행박람회	국제할랄산업전&수출상담회	G-세라믹라이프페어	산업 분야	관광/마이스	비즈니스서비스	디자인, 콘텐츠	참가업체 수	330개사 (해외 : 300개사)	686개사 (해외 : 120개사)	135개사 (해외 : 1개사)	참관객 수	71,000명 (해외 : 1,000명)	4,410명 (해외 : 316명)	11,320명 (해외 : 1,310명)			
구분	모두투어여행박람회	국제할랄산업전&수출상담회	G-세라믹라이프페어																	
산업 분야	관광/마이스	비즈니스서비스	디자인, 콘텐츠																	
참가업체 수	330개사 (해외 : 300개사)	686개사 (해외 : 120개사)	135개사 (해외 : 1개사)																	
참관객 수	71,000명 (해외 : 1,000명)	4,410명 (해외 : 316명)	11,320명 (해외 : 1,310명)																	
평가의견	<input type="checkbox"/> 기획전시회 개최를 통한 전시전문성 강화, 서울시 신성장동력산업 관련 전시회의 적극적인 발굴·유치를 통해 차별화된 전시회를 개최하고자 노력하는 등 사업활성화를 위한 지속적인 노력이 투입되고 있음. 또한 전시장 운영 효율성 제고를 위한 SETEC 운영자협의회 구성 노력도 인정됨																			
	<input type="checkbox"/> 신성장 동력산업 관련 전시회를 적극 발굴하고 기획전시회 추진한 점은 긍정적이지만 기관의 전시역량의 강화를 위해 추가적인 노력이 필요함																			

②-2 이해관계자 협조체계 구축

세부지표	세부영역별 평가	등급	평점	득점																																				
평가대상 영역	<input type="checkbox"/> 수행과정에서 서울시, 관련기관·정책과의 연계 및 협조체계 구축 활동 및 성과	B	55	0.83점																																				
이해관계자 협조체계 구축	<input type="checkbox"/> 경찰서, 소방서와의 긴밀한 협조체계 구축을 통한 재난대응 철저 <input type="checkbox"/> SETEC 전시장 관할 경찰서, 소방서와의 공조를 통해 체계적 재난대응 매뉴얼 확보 <input type="checkbox"/> SETEC 직원, 주최사 등 대상으로 연 2회 재난대응교육 및 훈련 실시를 통해 유사시 대응요령 훈련 <input type="checkbox"/> SETEC 운영자협의회 구성을 통한 전시장 운영 효율성 제고 <input type="checkbox"/> 민간, 학계 등 전시업계 전문가(8명)로 구성된 위원회 운영을 통해 차년도 전시회 배정 및 주요현안 논의																																							
	<table border="1"> <thead> <tr> <th>No.</th> <th>소 속</th> <th>이름 및 직위</th> <th>비 고</th> </tr> </thead> <tbody> <tr> <td>1</td> <td>서울산업진흥원</td> <td>정익수 본부장</td> <td>위원장</td> </tr> <tr> <td>2</td> <td>한국전시주최자협회</td> <td>이병윤 상근이사</td> <td>위원</td> </tr> <tr> <td>3</td> <td>메가쇼</td> <td>김신 대표</td> <td>위원</td> </tr> <tr> <td>4</td> <td>한림대학교</td> <td>윤은주 교수</td> <td>위원</td> </tr> <tr> <td>5</td> <td>순천향대학교</td> <td>현인규 교수</td> <td>위원</td> </tr> <tr> <td>6</td> <td>한국전시산업진흥회</td> <td>김용구 팀장</td> <td>위원</td> </tr> <tr> <td>7</td> <td>한국전시컨벤션산업연구원</td> <td>이창현 부원장</td> <td>위원</td> </tr> <tr> <td>8</td> <td>킨텍스</td> <td>김용우 팀장</td> <td>위원</td> </tr> </tbody> </table>	No.	소 속	이름 및 직위	비 고	1	서울산업진흥원	정익수 본부장	위원장	2	한국전시주최자협회	이병윤 상근이사	위원	3	메가쇼	김신 대표	위원	4	한림대학교	윤은주 교수	위원	5	순천향대학교	현인규 교수	위원	6	한국전시산업진흥회	김용구 팀장	위원	7	한국전시컨벤션산업연구원	이창현 부원장	위원	8	킨텍스	김용우 팀장	위원			
No.	소 속	이름 및 직위	비 고																																					
1	서울산업진흥원	정익수 본부장	위원장																																					
2	한국전시주최자협회	이병윤 상근이사	위원																																					
3	메가쇼	김신 대표	위원																																					
4	한림대학교	윤은주 교수	위원																																					
5	순천향대학교	현인규 교수	위원																																					
6	한국전시산업진흥회	김용구 팀장	위원																																					
7	한국전시컨벤션산업연구원	이창현 부원장	위원																																					
8	킨텍스	김용우 팀장	위원																																					
	<input type="checkbox"/> 전시컨벤션 관련 유관기관과의 협조체계 구축 <input type="checkbox"/> 국내 전시컨벤션 관련 유관기관 가입을 통한 전시업계 동향 입수, 전시장 운영 관련 건의 사항 전달 <input type="checkbox"/> 한국전시산업진흥회 협력을 통해 '전국전시장 협력업체 온라인 등록' 통합 추진, 매년 '전시장 등록업체 합동교육' 실시 <input type="checkbox"/> SETEC 유관기관 가입현황																																							
	<table border="1"> <thead> <tr> <th>No.</th> <th>가입단체</th> <th>비 고</th> </tr> </thead> <tbody> <tr> <td>1</td> <td>한국전시산업진흥회</td> <td>정회원</td> </tr> <tr> <td>2</td> <td>한국전시장운영자협회</td> <td>정회원</td> </tr> <tr> <td>3</td> <td>한국전시주최자협회</td> <td>정회원</td> </tr> <tr> <td>4</td> <td>한국마이스협회</td> <td>정회원</td> </tr> </tbody> </table>	No.	가입단체	비 고	1	한국전시산업진흥회	정회원	2	한국전시장운영자협회	정회원	3	한국전시주최자협회	정회원	4	한국마이스협회	정회원																								
No.	가입단체	비 고																																						
1	한국전시산업진흥회	정회원																																						
2	한국전시장운영자협회	정회원																																						
3	한국전시주최자협회	정회원																																						
4	한국마이스협회	정회원																																						
평가의견	<input type="checkbox"/> 소방서 등 재난 관련 유관기관뿐 아니라 한국전시산업진흥회 등 전시컨벤션 관련 유관기관과의 협조체계를 구축하고 있음 <input type="checkbox"/> 경찰서 및 소방서와 긴밀한 협조체계를 구축하면서 안전관리를 실시하고 있고 전시컨벤션 관련 협회들과 협력을 강화하기 위해 노력하고 있음. 향후 전시컨벤션 관련 협회 뿐 아니라 보다 다양한 이해관계자들과 협력관계를 구축할 필요가 있음																																							

②-3 사업 마케팅 및 홍보 노력

세부지표	세부영역별 평가	등급	평점	득점						
평가대상 영역	<input type="checkbox"/> 지역사회 계몽 및 홍보노력 및 성과	A	75	1.13점						
서비스 수혜대상에 대한 홍보필요성	<input type="checkbox"/> 서비스 수혜대상에 대한 홍보 필요성	<table border="1"> <tr> <td style="text-align: center;">있음</td> <td colspan="2" style="text-align: center;">없음</td> </tr> <tr> <td style="text-align: center;">○</td> <td colspan="2"></td> </tr> </table>			있음	없음		○		
	있음	없음								
○										
	<input type="checkbox"/> 홍보 필요성이 있을 경우 대상	<table border="1"> <tr> <td style="text-align: center;">특정목적의 한정적인 시민(업체)</td> <td style="text-align: center;">불특정 지역생활권의 시민</td> <td style="text-align: center;">서울시 전체시민</td> </tr> <tr> <td style="text-align: center;">○</td> <td></td> <td style="text-align: center;">○</td> </tr> </table>			특정목적의 한정적인 시민(업체)	불특정 지역생활권의 시민	서울시 전체시민	○		○
특정목적의 한정적인 시민(업체)	불특정 지역생활권의 시민	서울시 전체시민								
○		○								
사업 마케팅 홍보 노력	<input type="checkbox"/> SETEC 홍보 및 신규행사 유치를 위한 'SETEC 홍보관' 설치 및 운영 <input type="checkbox"/> 국내 유일의 전시컨벤션 관련 전시회 '대한민국전시산업전(KOREA EXPO)' 내 SETEC 홍보관 운영을 통한 대내외 홍보 활성화 추진 <input type="checkbox"/> 기존 SETEC 이용 주최사 응대 및 임대문의 상담, 신규행사 유치 및 협력사업 논의, 전국 전시장별 동향 파악 등 <input type="checkbox"/> 스토리텔링형 'SETEC 소식지' 발간을 통한 다양한 전시정보 홍보 <input type="checkbox"/> 전시주최사, 참가기업 등 성공사례 인터뷰 진행, 전시회 일정 안내, 각종 통계자료, 서울시/SBA 지원사업 홍보 등 <input type="checkbox"/> 전시업계 관계자 대상 소식지 배포, 온라인/모바일 채널을 통한 소식지 발행 <input type="checkbox"/> SETEC 전시주최사 심층취재 'PEC TALK 세계로 전시하라' 책자 발간 <input type="checkbox"/> 전시주최사 CEO 인터뷰를 통한 성공스토리 취재, 전시 관련 취업준비생, 창업희망자 대상 유용한 전시업계 정보 전달 <input type="checkbox"/> 전시 관련 유관기관, 중소기업, 관람객 대상 자료 배포를 통해 전시전문기관으로서 SETEC 및 SBA 입지 구축 <input type="checkbox"/> SNS 중심의 정보발신 및 교류 활성화를 위한 온라인 플랫폼 구축 <input type="checkbox"/> 개최전시회 소개 및 SETEC 소식 등 정보제공 통해 이용객들의 접근성 및 친근성 향상									
평가의견	<input type="checkbox"/> 높은 가동률을 감안하여 적극적인 홍보보다는 홍보관과 소식지 발간 수준의 사업홍보를 실시하고 있음. 입주 전시업체 홍보를 위해 노력하고 있는 점에 대해서 긍정적으로 평가함									

2) 개별사무 평가

2-1) 사업성과 평가

지표명		배점	연도	세부배점	목표		실적		달성률	세부득점
①-1 참가업체유치 성과	참가업체 수	5.0점	2014	-	-		국내	6,647	-	-
							해외	1,232		
			2015	2.50점	국내	6,647	국내	6,434	96.80%	1.21점
					해외	1,232	해외	1,420	115.26%	1.25점
			2016	2.50점	국내	6,434	국내	6,533	101.54%	1.25점
					해외	1,420	해외	1,388	97.75%	1.22점
	(유료) 참관객 수	5.0점	2014	-	-		국내	1,043,400	-	-
							해외	11,000		
			2015	2.50점	국내	1,043,400	국내	1,127,687	108.08%	1.25점
					해외	11,000	해외	14,766	134.24%	1.25점
2016	2.50점	국내	1,127,687	국내	1,151,070	102.07%	1.25점			
		해외	14,766	해외	20,032	135.66%	1.25점			
지표득점										9.93점
①-2 가동률	전체 시설 가동률	10.0점	2014	-	-	-	69.3	-	-	
			2015	5.0점	67	67.1	100.15%	5.00점		
			2016	2.50점	67	68.9	102.84%	5.00점		
지표득점										10.00점
①-3 SETEC 운영성과	전체 전시회 개최건수	5.0점	2014	-	-	-	86	-	-	
			2015	2.50점	86	79	91.86%	2.30점		
			2016	2.50점	79	81	102.53%	2.50점		
	판로지원 성과	5.0점	2014	-	-	-	18.8억	-	-	
			2015	2.50점	42.0억	80.1억	190.71%	2.50점		
			2016	2.50점	82.0억	161.4억	196.83%	2.50점		
지표득점										9.80점
합계										29.73점

2-2) 프로그램 및 서비스 질적 수준 제고 노력

□ 지표평가 종합의견

- 사무별 업무특성 및 환경을 반영한 성과목표의 적정성 3.60점, 대외적 우수사례(Best Practice) 성과창출 수준 3.75점으로 프로그램 및 서비스 질적 수준 제고 노력에 대한 평가 점수는 7.35점을 획득함

구 분	지표 세부 영역별 평가결과				
	세부지표	평가등급 및 득점			
		배점	평가등급	평점	득점
프로그램 및 서비스 질적수준 제고	사무별 업무특성 및 환경을 반영한 성과목표의 적정성	10.00	C+	45	3.60점
	대외적 우수사례(Best Practice) 성과창출 수준	5.00	A	75	3.75점





프로그램 및 서비스 질적 수준 제고 노력에 대한 평가 의견
<input type="checkbox"/> 중소기업 일자리 창출이라는 사업목표를 반영하여 참가업체, 관객수, 가동률 뿐 아니라 일자리와 관련된 지표를 설정하여 평가할 필요가 있음 <input type="checkbox"/> 시 의회 행정사무감사 지적사항에 대해 조치 완료함

① 사무별 업무특성 및 환경을 반영한 성과목표의 적정성

세부지표	세부영역별 평가	등급	평점	득점																				
평가대상 영역	<input type="checkbox"/> 위탁사무 목표달성을 위한 성과지표의 적합성 <input type="checkbox"/> 성과목표 관리 수준 <input type="checkbox"/> 위탁사무 추진 환경상의 어려움 극복	C+	45	3.60점																				
사무별 업무특성 및 환경적 요인	<p><input type="checkbox"/> 위탁운영 배경 및 목적에 부합하는 SETEC 관리운영</p> <ul style="list-style-type: none"> ○ 중소기업기본법 제3조, 중소기업지원시설 설치 및 운영에 관한 조례 제5조, 서울특별시 행정사무의 민간위탁에 관한 조례 제4조, 제6조, 서울무역전시장 관리운영 위수탁협약서('14.9)에 의거, ①전시회 유치 개최 및 사용자관리 ②전시장 시설관리운영 및 설치변경 ③ 기타 전시장 운영에 필요한 사항 등과 관련된 업무 수행 <p><input type="checkbox"/> 고객분석을 통한 지원체계 및 성과지표 설정 및 관리</p> <div style="display: flex; justify-content: space-around; text-align: center;"> <div style="border: 1px solid black; padding: 5px;"> <p><수요자></p> <p>전시주최사</p> <p>전시참가 중소기업</p> <p>전시 참관객</p> <p>구직자</p> </div> <div style="border: 1px solid black; padding: 5px;"> <p><니즈></p> <p>전시 활성화</p> <p>성과 확대</p> <p>정보 / 소비</p> <p>취업/창업</p> </div> <div style="border: 1px solid black; padding: 5px;"> <p><제공서비스></p> <p>중소기업 판로개척 및 내외부 연계</p> <p>테마 매칭 일자리 창출</p> </div> <div style="border: 1px solid black; padding: 5px;"> <p><KPI></p> <p>매출창출 선순환</p> <p>+</p> <p>고용유발효과 SETEC방문객수</p> </div> </div> <p><input type="checkbox"/> 사업추진 노력 및 성과</p> <table border="1" style="width: 100%; text-align: center;"> <thead> <tr> <th>구분</th> <th>2014</th> <th>2015</th> <th>2016</th> <th>계</th> </tr> </thead> <tbody> <tr> <td>참가업체수</td> <td>7,879</td> <td>7,854</td> <td>7,921</td> <td>23,654</td> </tr> <tr> <td>개최건수</td> <td>86</td> <td>79</td> <td>81</td> <td>246</td> </tr> <tr> <td>가동률</td> <td>69.3</td> <td>67.1</td> <td>68.9</td> <td>68.4(평균)</td> </tr> </tbody> </table> <p><input type="checkbox"/> 안정적 시설운영을 위한 시스템 개선 및 선제적 보강공사 시행</p> <ul style="list-style-type: none"> ○ 이용자 중심의 시스템 개선으로 고객 편의성 제고 <ul style="list-style-type: none"> - 전자동형 주차시스템 보강을 통해 입출차시 발생하는 정체로 인한 교통혼잡 완화 - 방문객 휴식공간 조성 및 안내 사인물 보강 등 시설 개선 <input type="checkbox"/> 중소기업 전문 전시장으로서 전시 인큐베이팅 기능 및 중소기업 유통판로 개척지원 ○ 전략적 전시배정(일자리/창업)을 통해 산업 및 일자리 체험 등 일자리 창출기여 ○ 자체 기획전시회 B2B 기능 강화 및 국제화를 통해 유통 판로개척 집중지원 <input type="checkbox"/> 서울시 MICE산업 발전을 위해 SETEC 일대 복합개발 추진 적극적 협조 <ul style="list-style-type: none"> ○ 동남권 국제교류복합지구와 연계한 SETEC일대 전시시설 조성(5~6만m²)에 협조 ○ 서울연구원에서 추진중인 타당성 분석연구용역에 SETEC 현황 및 통계자료 협조 <input type="checkbox"/> 국가적 재난사태(중동호흡기증후군, 메르스)에도 불구하고, 안정적인 전시장 운영 <ul style="list-style-type: none"> ○ 국가적 비상사태로 인한 전시취소 및 경기침체에도 불구하고 목표대비 90% 실적달성 ○ 다수의 일반인이 출입하는 전시장 특성을 감안, 안전운영을 위한 대책마련 <ul style="list-style-type: none"> - 손소독제 등 위생용품 비치, 담당자 마스크 착용 등 위생복무 강화 - 시설 내 홍보물 부착, 안내방송 등 메르스 예방 수칙 등 대 시민 홍보 강화 ○ 메르스로 인한 전시회 취소시, 주최사 및 중소기업 2차피해를 막기위한 정책실시 <ul style="list-style-type: none"> - 위약금 징수 면제 및 기 납입 임대차료 전액 반환 조치 (한시적 적용) 	구분	2014	2015	2016	계	참가업체수	7,879	7,854	7,921	23,654	개최건수	86	79	81	246	가동률	69.3	67.1	68.9	68.4(평균)			
구분	2014	2015	2016	계																				
참가업체수	7,879	7,854	7,921	23,654																				
개최건수	86	79	81	246																				
가동률	69.3	67.1	68.9	68.4(평균)																				

평가의견	<ul style="list-style-type: none"><li data-bbox="359 253 1474 320">□ SETEC 관리운영 측면에서의 성과지표 및 성과목표 관리수준은 적절한 것으로 판단되나, 보다 적극적인 市 정책수행 관련 달성성과를 파악할 수 있는 지표설정이 필요함<li data-bbox="359 327 1474 392">□ 사업의 궁극적인 목표가 중소기업 일자리 창출임을 감안할 때 참가업체, 관객수, 가동률 뿐 아니라 일자리와 관련된 지표를 설정하여 평가할 필요가 있음
------	--

② 대외적 우수사례(Best Practice) 성과창출 수준

세부지표	세부영역별 평가	등급	평점	특점																				
평가대상 영역	<input type="checkbox"/> 대내외적 홍보가치가 있는 우수성과 창출 사례	A	75	3.75점																				
대외적 우수사례	<p><input type="checkbox"/> 4년 연속 대한민국 대표브랜드대상 '전시컨벤션 부문 SETEC 1위' 수상</p> <ul style="list-style-type: none"> ○ 코엑스, 킨텍스 등 전국 전시장을 대상으로 한 소비자 설문조사 결과 'SETEC 브랜드' 인지도 최고점수 획득, 1위 수상 - 주요조사항목 : 최초상기도, 보조인지도, 차별화, 신뢰도, 리더십, 품질, 충성도 - 최초상기도 및 인지도는 코엑스보다 다소 낮았지만, 브랜드 차별화 및 충성도 부문에서 코엑스보다 높은 점수를 기록 <div style="border: 1px solid black; padding: 5px; margin: 5px 0;"> <p style="text-align: center;"><대한민국 대표 브랜드대상 개요></p> <div style="display: flex; align-items: flex-start;"> <div style="flex: 1;">  </div> <div style="flex: 2;"> <ul style="list-style-type: none"> ○ 개요 : iMBC, 동아닷컴, 한경닷컴에서 주최하고 대한민국 대표브랜드 선정위원회에서 주관 (재정연도 : 2006년) ○ 목적 : 소비자 직접 선정을 통한 브랜드 경쟁력 파악, 객관적인 경쟁력 수준을 파악할 수 있는 지표 제공을 통해 글로벌 브랜드로 거듭날 수 있는 토대를 마련 </div> </div> <table border="1" style="width: 100%; text-align: center; border-collapse: collapse;"> <thead> <tr> <th>구분</th> <th>2014</th> <th>2015</th> <th>2016</th> </tr> </thead> <tbody> <tr> <td>SETEC</td> <td>68.0</td> <td>67.9</td> <td>65.3</td> </tr> <tr> <td>코엑스</td> <td>67.8</td> <td>67.5</td> <td>65.0</td> </tr> <tr> <td>킨텍스</td> <td>59.3</td> <td>59.2</td> <td>61.5</td> </tr> <tr> <td>전체 평균값</td> <td>63.2</td> <td>63.1</td> <td>60.1</td> </tr> </tbody> </table> </div> <p>○ 수상특전으로 특집기사, 지면 및 전광판 광고를 활용한 공동 연합광고 실시</p> <ul style="list-style-type: none"> - SETC 전시장 및 브랜드에 대한 대외홍보 효과 <div style="display: flex; justify-content: space-around; margin-top: 10px;"> <div style="text-align: center;"> <p>동아일보 지면</p>  </div> <div style="text-align: center;"> <p>한국경제신문</p>  </div> <div style="text-align: center;"> <p>광화문 옥외 전광판</p>  </div> </div>	구분	2014	2015	2016	SETEC	68.0	67.9	65.3	코엑스	67.8	67.5	65.0	킨텍스	59.3	59.2	61.5	전체 평균값	63.2	63.1	60.1			
구분	2014	2015	2016																					
SETEC	68.0	67.9	65.3																					
코엑스	67.8	67.5	65.0																					
킨텍스	59.3	59.2	61.5																					
전체 평균값	63.2	63.1	60.1																					
평가의견	<input type="checkbox"/> 대한민국 대표브랜드대상 '전시컨벤션 부문 SETEC 1위'를 4년 연속 수상함으로써 SETEC 전시장에 대한 대외홍보효과를 달성하고 위탁사무 가치를 제고시키는데 기여한 점																							

3) 지도점검 이행노력

지표평가 종합의견

- 지도점검 이행률 2.50점, 지도점검 이행노력도 2.13점으로 지도점검 이행노력에 대한 평가 점수는 4.63점을 획득함

구 분	지표 세부 영역별 평가결과				
	세부지표	평가등급 및 득점			
		배점	평가등급	평점	득점
지도점검 이행노력	지도점검 이행률	2.50	-	100%	2.50점
	지도점검 이행노력도	2.50	A+	85	2.13점

지도점검 이행노력에 대한 평가 의견
<input type="checkbox"/> 시 의회 행정사무감사 지적사항에 대해 조치 완료함

□ 세부평가요소별 평가의견

세부평가요인	조치 및 개선 실적	등급	평점	득점																																																											
평가대상 영역	□ 위탁사무 관련 감사, 지도, 점검, 종합성과평가, 회계감사 등의 지도점검 사항에 대한 개선 노력 및 성과	A+	85	2.13점																																																											
지도점검 이행률	□ 실적 요약	<table border="1"> <thead> <tr> <th>구분</th> <th>개선요구사항 건수</th> <th>이행완료 건수</th> <th>이행률</th> </tr> </thead> <tbody> <tr> <td rowspan="4">2014</td> <td>서울시 감사</td> <td>-</td> <td>-</td> <td>-</td> </tr> <tr> <td>의회행정사무감사</td> <td>-</td> <td>-</td> <td>-</td> </tr> <tr> <td>종합성과평가</td> <td>-</td> <td>-</td> <td>-</td> </tr> <tr> <td>회계감사</td> <td>-</td> <td>-</td> <td>-</td> </tr> <tr> <td rowspan="4">2015</td> <td>서울시 감사</td> <td>-</td> <td>-</td> <td>-</td> </tr> <tr> <td>의회행정사무감사</td> <td>-</td> <td>-</td> <td>-</td> </tr> <tr> <td>종합성과평가</td> <td>-</td> <td>-</td> <td>-</td> </tr> <tr> <td>회계감사</td> <td>-</td> <td>-</td> <td>-</td> </tr> <tr> <td rowspan="4">2016</td> <td>서울시 감사</td> <td>-</td> <td>-</td> <td>-</td> </tr> <tr> <td>의회행정사무감사</td> <td>1건</td> <td>1건</td> <td>100%</td> </tr> <tr> <td>종합성과평가</td> <td>-</td> <td>-</td> <td>-</td> </tr> <tr> <td>회계감사</td> <td>-</td> <td>-</td> <td>-</td> </tr> <tr> <td>합계</td> <td>-</td> <td>-</td> <td>-</td> </tr> </tbody> </table>			구분	개선요구사항 건수	이행완료 건수	이행률	2014	서울시 감사	-	-	-	의회행정사무감사	-	-	-	종합성과평가	-	-	-	회계감사	-	-	-	2015	서울시 감사	-	-	-	의회행정사무감사	-	-	-	종합성과평가	-	-	-	회계감사	-	-	-	2016	서울시 감사	-	-	-	의회행정사무감사	1건	1건	100%	종합성과평가	-	-	-	회계감사	-	-	-	합계	-	-	-
	구분	개선요구사항 건수	이행완료 건수	이행률																																																											
	2014	서울시 감사	-	-	-																																																										
		의회행정사무감사	-	-	-																																																										
		종합성과평가	-	-	-																																																										
		회계감사	-	-	-																																																										
	2015	서울시 감사	-	-	-																																																										
		의회행정사무감사	-	-	-																																																										
		종합성과평가	-	-	-																																																										
		회계감사	-	-	-																																																										
	2016	서울시 감사	-	-	-																																																										
		의회행정사무감사	1건	1건	100%																																																										
		종합성과평가	-	-	-																																																										
		회계감사	-	-	-																																																										
	합계	-	-	-																																																											
□ 지도점검에 따른 개선요구사항 조치실적	<table border="1"> <thead> <tr> <th>구분</th> <th>개선요구사항</th> <th>조치결과</th> </tr> </thead> <tbody> <tr> <td rowspan="4">2014</td> <td>서울시 감사</td> <td>-</td> <td>-</td> </tr> <tr> <td>의회행정사무감사</td> <td>-</td> <td>-</td> </tr> <tr> <td>종합성과평가</td> <td>-</td> <td>-</td> </tr> <tr> <td>회계감사</td> <td>-</td> <td>-</td> </tr> <tr> <td rowspan="4">2015</td> <td>서울시 감사</td> <td>-</td> <td>-</td> </tr> <tr> <td>의회행정사무감사</td> <td>-</td> <td>-</td> </tr> <tr> <td>종합성과평가</td> <td>-</td> <td>-</td> </tr> <tr> <td>회계감사</td> <td>-</td> <td>-</td> </tr> <tr> <td rowspan="4">2016</td> <td>서울시 감사</td> <td>-</td> <td>-</td> </tr> <tr> <td>의회행정사무감사</td> <td>운영위원회를 통한 개최검토방안 마련</td> <td>완료</td> </tr> <tr> <td>종합성과평가</td> <td>-</td> <td>-</td> </tr> <tr> <td>회계감사</td> <td>-</td> <td>-</td> </tr> </tbody> </table>			구분	개선요구사항	조치결과	2014	서울시 감사	-	-	의회행정사무감사	-	-	종합성과평가	-	-	회계감사	-	-	2015	서울시 감사	-	-	의회행정사무감사	-	-	종합성과평가	-	-	회계감사	-	-	2016	서울시 감사	-	-	의회행정사무감사	운영위원회를 통한 개최검토방안 마련	완료	종합성과평가	-	-	회계감사	-	-																		
구분	개선요구사항	조치결과																																																													
2014	서울시 감사	-	-																																																												
	의회행정사무감사	-	-																																																												
	종합성과평가	-	-																																																												
	회계감사	-	-																																																												
2015	서울시 감사	-	-																																																												
	의회행정사무감사	-	-																																																												
	종합성과평가	-	-																																																												
	회계감사	-	-																																																												
2016	서울시 감사	-	-																																																												
	의회행정사무감사	운영위원회를 통한 개최검토방안 마련	완료																																																												
	종합성과평가	-	-																																																												
	회계감사	-	-																																																												
지도점검 이행 노력도	□ 제도 개선 및 직원교육 실시 ○ 외부전문가로 구성된 SETEC 운영위원회 구성 및 전시배정 심의를 통해 확정 ○ 공익 전시정으로서 특성을 살릴 수 있는 전시회 발굴 및 유지육성을 위한 노력 ○ 향후 업무추진시 동일한 사안이 재발하지 않도록 직원 교육 실시																																																														
평가의견	□ 서울시 의회행정사무감사에서 지적된 사항(1건)에 대해 개선이행 노력이 투입됨																																																														

4) 만족도 제고 노력

지표평가 종합의견

- 사용자만족도 조사결과 8.38점, 만족도 제고노력은 3.25점 등 사용자 만족도 평가결과 11.63점을 획득함

구 분	지표 세부 영역별 평가결과				
	세부지표	평가등급 및 득점			
		배점	평가등급	평점	득점
사용자만족도 평가	만족도 조사결과	5.00	-	83.80점	8.38점
	만족도 제고노력	5.00	B+	65	3.25점

만족도 제고노력 평가 의견
<input type="checkbox"/> 방문객 및 주최사 대상 설문조사를 실시하고 인터넷 등 VOC 채널을 운영하고 있지만 고객불편사항 개선 실적은 미미한 편임

□ 세부평가요소별 평가의견

① 시민 만족도 제고 노력

세부지표	세부영역별 평가	등급	평점	특점										
평가대상 영역	□ 위탁업무와 관련한 종합적인 서비스 향상 및 고객만족도, 시민맞춤형 서비스 제고 노력에 대한 정성평가	B+	65	3.25점										
고객불편사항 개선	□ VOC 운영체계	<table border="1"> <thead> <tr> <th>CS 설문조사</th> <th>인터넷 등 VOC 채널</th> <th>기타</th> <th>없음</th> </tr> </thead> <tbody> <tr> <td>○ (방문객 및 주최사 대상)</td> <td>○ (홈페이지, 블로그 등)</td> <td>간담회 개최 등</td> <td></td> </tr> </tbody> </table>			CS 설문조사	인터넷 등 VOC 채널	기타	없음	○ (방문객 및 주최사 대상)	○ (홈페이지, 블로그 등)	간담회 개최 등			
	CS 설문조사	인터넷 등 VOC 채널	기타	없음										
	○ (방문객 및 주최사 대상)	○ (홈페이지, 블로그 등)	간담회 개최 등											
	□ 고객불편사항 개선실적	<table border="1"> <thead> <tr> <th>구분</th> <th>고객불편사항 개선실적</th> <th>기대효과</th> </tr> </thead> <tbody> <tr> <td rowspan="2">2015</td> <td>수요조사를 통한 홍보기념품 선정</td> <td>만족도 제고</td> </tr> <tr> <td>선호하는 홍보매체 파악</td> <td>홍보효과 제고</td> </tr> <tr> <td>2016</td> <td>주차시스템 개선(주차권 ▶ 번호인식)</td> <td>입출차 시간절약 등 고객편의제고</td> </tr> </tbody> </table>			구분	고객불편사항 개선실적	기대효과	2015	수요조사를 통한 홍보기념품 선정	만족도 제고	선호하는 홍보매체 파악	홍보효과 제고	2016	주차시스템 개선(주차권 ▶ 번호인식)
구분	고객불편사항 개선실적	기대효과												
2015	수요조사를 통한 홍보기념품 선정	만족도 제고												
	선호하는 홍보매체 파악	홍보효과 제고												
2016	주차시스템 개선(주차권 ▶ 번호인식)	입출차 시간절약 등 고객편의제고												
□ 수탁사업과 관련한 정보공개	<table border="1"> <thead> <tr> <th>정보공개</th> <th>정보 미공개</th> </tr> </thead> <tbody> <tr> <td>○</td> <td></td> </tr> </tbody> </table>			정보공개	정보 미공개	○								
정보공개	정보 미공개													
○														
시민의 알권리 보장	□ 새로운 정보공개 관련 데이터개발	<table border="1"> <thead> <tr> <th colspan="2">새로운 정보공개 관련 데이터 개발실적</th> </tr> </thead> <tbody> <tr> <td colspan="2">○</td> </tr> <tr> <td colspan="2">정보공개 내용</td> </tr> <tr> <td>2014~2016</td> <td>○ 경영공시 : 업무추진비, 감사결과, 예산현황 등 ○ 행정정보 : 입주기업리스트, 업무계획, 보도자료 등 ○ 회의록 및 결재문서 : 주요 위원회 회의록 및 대표이사 보고자료 등</td> </tr> </tbody> </table>			새로운 정보공개 관련 데이터 개발실적		○		정보공개 내용		2014~2016	○ 경영공시 : 업무추진비, 감사결과, 예산현황 등 ○ 행정정보 : 입주기업리스트, 업무계획, 보도자료 등 ○ 회의록 및 결재문서 : 주요 위원회 회의록 및 대표이사 보고자료 등		
	새로운 정보공개 관련 데이터 개발실적													
	○													
	정보공개 내용													
2014~2016	○ 경영공시 : 업무추진비, 감사결과, 예산현황 등 ○ 행정정보 : 입주기업리스트, 업무계획, 보도자료 등 ○ 회의록 및 결재문서 : 주요 위원회 회의록 및 대표이사 보고자료 등													
□ 기관간 정보공유 및 시스템 통합을 통한 시민의 알권리 보장	<table border="1"> <thead> <tr> <th colspan="2">기관간 정보공유 및 시스템 통한 실적</th> </tr> </thead> <tbody> <tr> <td colspan="2">있음</td> </tr> <tr> <td colspan="2">세부 내용</td> </tr> <tr> <td>2014~2016</td> <td>○ 정보공개 공표목록을 활용 투명한 정보공개 - 경영공시 : 수시, 발생시 - 행정정보 : 발생시 - 회의록 및 결재문서 : 매월 2주차 - 수의계약 및 용역사업 결과 : 매월, 분기 등</td> </tr> </tbody> </table>			기관간 정보공유 및 시스템 통한 실적		있음		세부 내용		2014~2016	○ 정보공개 공표목록을 활용 투명한 정보공개 - 경영공시 : 수시, 발생시 - 행정정보 : 발생시 - 회의록 및 결재문서 : 매월 2주차 - 수의계약 및 용역사업 결과 : 매월, 분기 등			
기관간 정보공유 및 시스템 통한 실적														
있음														
세부 내용														
2014~2016	○ 정보공개 공표목록을 활용 투명한 정보공개 - 경영공시 : 수시, 발생시 - 행정정보 : 발생시 - 회의록 및 결재문서 : 매월 2주차 - 수의계약 및 용역사업 결과 : 매월, 분기 등													
사용자만족도 제고노력	□ 주차권 발급 방식에서 주차번호 번호인식시스템으로 개선 운영	○ 입출차 시 소요시간 단축을 통해 교통혼잡 요소 방지 효과												
	□ 전시주최사 대상 홍보매체 선호도 설문조사를 통해 홍보방안 개선 고객 니즈 충족	○ 영상 형식을 활용한 홍보방법에 대한 선호도가 높은 것으로 파악 ○ 비교적 단기간인 전시 기간 내 많은 사람들에게 노출되는 광고매체 선호 - 블로그, SNS 등을 활용한 홍보를 통해 전시회 및 SETEC 브랜드 홍보 추진												
평가의견	□ 정기적인 CS교육(의무교육시간 : 10시간)을 실시하고 있음 □ 방문객 및 주최사 대상 설문조사를 실시하고 인터넷 등 VOC 채널을 운영하고 있지만 고객 불편사항 개선실적은 미미한 편임													