

# 2019 주요업무보고

2019. 02. 26.

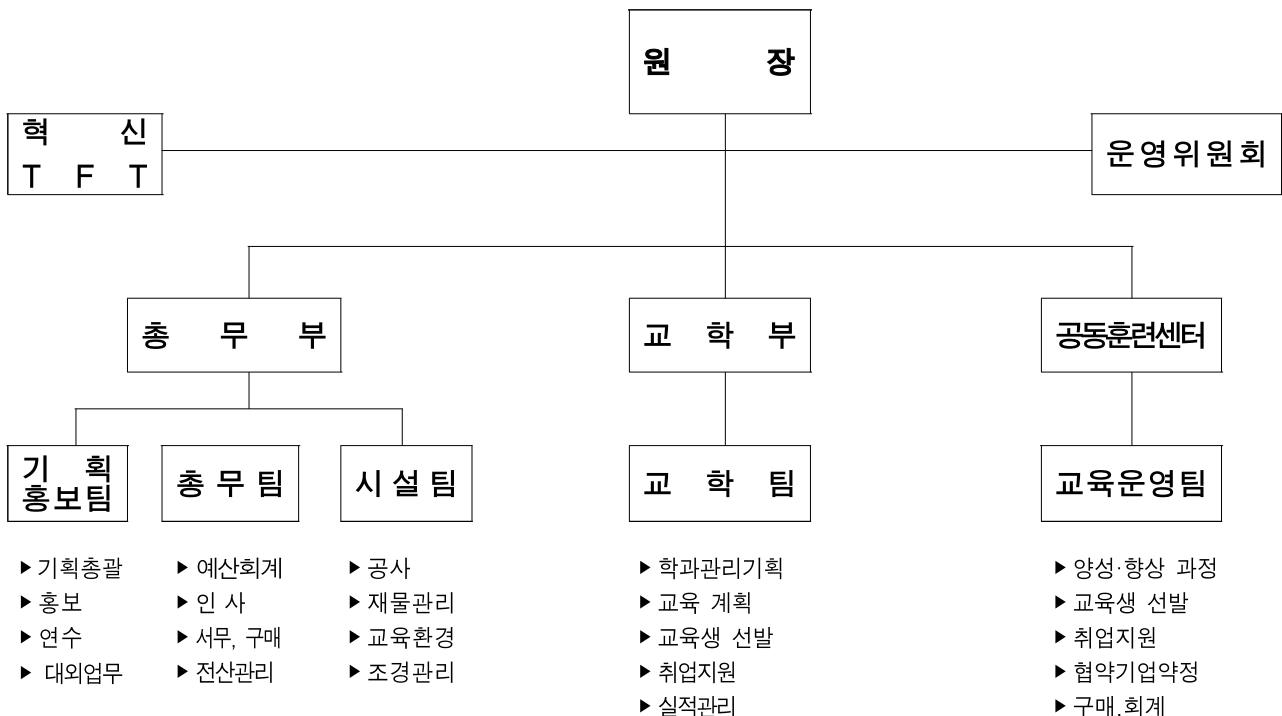
서울특별시 중부기술교육원

# I. 일반 현황

## 1. 연혁

- 1957. 2. 서울특별시립 소녀관 설치
- 1988. 9. 한남여자직업훈련원 개원
- 1995. 1. 한남여자직업전문학교로 명칭 변경
- 2002. 3. 서울특별시립 한남직업전문학교로 명칭 변경(남녀공학)
- 2012. 1. 서울특별시 중부기술교육원으로 명칭 변경
- 2015. 3. 명지전문대학 산학협력단 위탁운영(2년)
- 2017. 3. 명지전문대학 산학협력단 재위탁운영(3년)

## 2. 조직



### 3. 교직원

직 렬	정원	현원	과부족	직위 및 부서
계	35	33	△ 2	
별 정 직	1	1		원장
교학 · 행정	3	2	△ 1	교학부장, 공동훈련센터장
	5	5		교학팀장, 시설팀장, 공동훈련팀장 기획홍보팀장, 총무팀장
	7	7		교학2, 회계, 구매·전산, 시설, 공동훈련센터교육운영 2
	1	1		유아교사
훈 련 교 수	18	17	△ 1	학과교수

### 4. 훈련학과

(단위 : 명)

주간(1년)		주간(6개월)		야간(6개월)	
학과	정원	학과	정원	학과	정원
계(6개)	230명	계(3개)	180명	계(9개)	650명
조리외식	40명	응용소프트웨어	60명	모바일응용SW	60명
주얼리캐드디자인	40명	디지털웹디자인	60명	디지털웹디자인	60명
패션디자인	40명	남성복테일러링	60명	인테리어디자인	70명
컴퓨터그래픽디자인	30명			조리외식	80명
한국의상	40명			주얼리캐드디자인	80명
헤어뷰티	40명			패션디자인	80명
				컴퓨터그래픽디자인	60명
				한국의상	80명
				헤어뷰티	80명

## 5. 예산계획

(단위 : 천원)

구 분	예산액	
	금액	비율
합 계	4,850,586	100%
민간위탁금 (계)	4,147,486	86%
표준훈련비	3,625,771	75%
인건비	1,800,000	37%
기관운영비	1,163,132	24%
연구개발비	10,000	0%
교육훈련비(15%)	543,866	11%
시설장비유지비(3%)	108,773	3%
식 사 비	283,115	6%
지역산업맞춤 대응투자비	50,000	1%
문화활동비	28,600	1%
저소득층 훈련수당	150,000	3%
예비비	10,000	0%
민간위탁사업비 (계)	703,100	14%
교육훈련장비	603,100	12%
시설개보수비	100,000	2%

## 6. 시설 및 장비

위치 : 서울특별시 용산구 한남대로 136

규모 : 대지 5,521 $m^2$  / 건물 : 6,919 $m^2$

구 분	면적	준공일자	구조	용도
본 관 (비전관)	3,255 $m^2$	1988.1.30	철근콘크리트 라멘조	교육실(8), 사무실(3), 상담실, 회의실
나눔관	1,468 $m^2$	1985.12.5	철근콘크리트 라멘조	교육실(6), 식당
창조관	803 $m^2$	1994.4.28	철근콘크리트 라멘조	교육실(3), 카페테리아, 안내실
희망관	1,393 $m^2$	2009.2.19	철근콘크리트 라멘조	교육실(2), 향상실, 유아실, 여성휴게실, 체력단련실, 도서실, 독서실, 소회의실

장비 현황

학과명	장비명	수량
응용소프트웨어과 등 22개 학과	컴퓨터 외 850종	4,074점

## II. 2019년 주요사업계획

### 1. 추진 방향

#### 취업 + 창업 활성화

- 명지전문대학 연계 산학협력 강화
- 듀얼시스템 확대운영
- 멘토(기취업 수료생)+멘티(교육생) 연결제도 도입
- SBA 연계 창업교육

#### 수요자 중심 교육과정운영

- 디저트카페과 신설
- 인터넷쇼핑몰창업자과정 운영
- 안드로이드앱 개발과정 운영
- 심화학습을 통한 교육수준 향상

**국내최고 기술훈련기관,  
100% 취업 목표**

#### 교육생, 교직원 만족도 상승

- 교육생, 교직원 복지증진 방안 확대
- 교직원 역량강화
- 중부기술인재 인증으로 자부심 고취

#### 지역사회와 동반성장 도모

- 지역민과 함께하는 'Only 1. 한남음악제' 개최
- 거점홍보 지정을 통한 지역업체와 상생
- 헤어뷰티과 'Oneday 클래스'를 통한 지역봉사

## 2. 훈련 계획

### 1 성과평가 및 내실화를 통한 정규과정 운영

- ◆ 학과별 훈련목표 제시, 달성도에 대한 엄정한 평가 시행
  - 목표달성 노력을 통한 훈련의 질 향상
  - 훈련내용의 다변화와 내실화 도모

#### 훈련목표

(단위 : 명, %)

훈련과정	입학	목표			비고
		수료율	자격취득률	취업률	
계	1,480명	88%	71%	62%	
주간1년 6개 과정	220명	88%	83%	68%	
주간6개월 6개 과정	440명	90%	65%	55%	2회
야간6개월 12개 과정	820명	87%	65%	63%	2회

#### 훈련계획

- 훈련대상 : 15세 이상의 서울시민
- 교육기간
  - 1년 과정 : 2019. 3. 4. - 2020. 2. 10. (1,440시간)
  - 6개월 과정(상) : 2019. 3. 4. - 2019. 8. 27. (720시간,450시간)
  - 6개월 과정(하) : 2019. 9. 4. - 2020. 2. 27. (720시간,450시간)

○ **훈련학과**

- 주간1년 과정 : 응용소프트웨어과 등 6개 학과
- 주간6개월 과정 : 디지털웹디자인과 등 3개 학과
- 야간6개월 과정 : 모바일응용소프트웨어과 등 9개 학과

**과정별 훈련일정(2019년)**

과정	학과	정원	입학예정	원서접수	면접	합격자 발표	교육기간
<b>총계</b>		<b>1,060</b>	<b>1,060</b>				
주간 1년	<b>소계</b>	<b>230</b>	<b>230</b>				
	조리외식	40	40	01.14. ~ 02.15.	02.19.	02.22.	2019.03.04. ~ 2020.02.07.
	주얼리캐드디자인	40	40				
	패션디자인	40	40				
	컴퓨터그래픽디자인	30	30				
	한국의상	40	40				
	헤어뷰티	40	40				
<b>소계</b>	<b>90</b>	<b>90</b>					
주간 6월 (상)	응용소프트웨어	30	30	01.14. ~ 02.15.	02.19.	02.22.	2019.03.04. ~ 2019.08.20.
	디지털웹디자인	30	30				
	남성복테일러링	30	30				
주간 6월 (하)	<b>소계</b>	<b>90</b>	<b>90</b>				
	응용소프트웨어	30	30	07.09. ~ 08.17.	08.21.	08.23.	2019.09.02. ~ 2020.02.28.
	디지털웹디자인	30	30				
남성복테일러링	30	30					



과정	학과	정원	입학예정	원서접수	면접	합격자 발표	교육기간
야간 6월 (상)	소계	325	325				
	모바일응용SW	30	30	01.14. ~ 02.15.	02.20.	02.22.	2019.03.04. ~ 2019.08.27.
	디지털웹디자인	30	30				
	인테리어디자인	35	35				
	조리외식	40	40				
	주얼리카드디자인	40	40				
	패션디자인	40	40				
	컴퓨터그래픽디자인	30	30				
	한국의상	40	40				
	헤어뷰티	40	40				
야간 6월 (하)	소계	325	325				
	모바일응용SW	30	30	07.09. ~ 08.17.	08.20.	08.23.	2019.09.02. ~ 2020.02.27.
	디지털웹디자인	30	30				
	인테리어디자인	35	35				
	조리외식	40	40				
	주얼리카드디자인	40	40				
	패션디자인	40	40				
	컴퓨터그래픽디자인	30	30				
	한국의상	40	40				
	헤어뷰티	40	40				

○ 2018년 훈련 실적

(2019.01.31.현재)

- 정규과정

정원	입학	수료	자격취득	취업대상	취업인원	취업률
895	872	281	434	672	205	30.5

- 단기과정

정원	입학	수료	자격취득	취업대상	취업인원	취업률
430	418	277	135	292	80	27.4

※ 교육생 취업 진행 중

## 2

## 수요자 중심의 단기과정 운영

- ◆ 구인 수요가 많고 취업에 용이한 직종을 선정하여 운영하는 6개월 이하 단기 교육과정
  - 다양한 훈련과정 운영 및 평생 직업 교육으로의 기회 확대

### 훈련계획

- 훈련대상 : 15세 이상 서울시민
- 훈련인원 : 300명
- 훈련시간 : 200 ~ 540시간

### 훈련목표

(단위 : 명, %)

학 과	입학	훈련 시간	목 표			비고
			수료율	자격취득 률	취업률	
계	300명	-	90.0%	55.0%	40.0%	
인터넷쇼핑몰창업자	60명(30×2회)	200	90.0%	-	40.0%	
전 산 세 무 회 계	90명(30×3회)	300	90.0%	55.0%	40.0%	
요 양 보 호 사	90명(30×3회)	240	90.0%	55.0%	40.0%	
디저트카페경영	60명(30×2회)	540	90.0%	55.0%	40.0%	

※인터넷쇼핑몰창업자 과정은 취득가능 자격증이 없음.

- ◆ 산업현장 직무 중심의 교육과정으로 개편하기 위해 NCS 기반의 훈련과정 점진적 확대
  - NCS 훈련기준에 따른 학과별 교과편성 비율 확대
  - 정규 및 단기과정으로 확대 적용

### 사업개요

- 적용대상 : 정규과정 10개 학과, 단기과정 4개 학과
- 적용비율 : 과정별 훈련시수의 40% 이상 적용
- 훈련과정 : NCS 훈련기준에 따른 커리큘럼 편성

### 추진계획

- '19. 1~2 : NCS 기반 훈련기준 적용 훈련계획 수립
- '19. 3~'19. 2 : NCS 기반 훈련 및 평가 실시
- '19. 6 : NCS 기반 교육훈련과정 확대개편 대상학과 시설 및 장비보강 사업계획 예산신청

### 추진현황

- 2015년부터 정규과정 NCS 훈련과정 도입 완료
- 2018년 정규 교육과정 NCS 훈련과정 최소 40% 이상 편성
- 2019년 정규 교육과정 지속 운영

### 기대효과

- 직무 수준에 따른 체계적인 교육훈련을 통해 교육생의 업무 수행 능력향상
- 산업현장 수요에 부합하는 맞춤형 교육 실시하여 교육생의 취업 경쟁력 강화

## 4 기업체 직무수행 인재양성 국가협력과정 운영확대

### 1 고용노동부 국비훈련과정 공동훈련센터

- ◆ 서울특별시와 서울상공회의소가 「지역인적자원개발위원회」를 구성하여 지역·산업맞춤형 인력양성사업 운영
  - 서울지역 중소기업체 업체와 MOU체결로 취업연계학과 운영
  - 청년중심의 학과운영으로 청년실업률 해소 및 중소기업 기술력 향상

#### □ 훈련개요

- 훈련대상
  - 양성과정 : 만15세 이상, 지역제한 없음
  - 향상과정 : 서울/경기지역 고용보험 가입 중소기업체 재직 근로자
- 훈련인원 : 총 602명 (양성:30명, 향상:572명)
- 훈련학과
  - 양성과정(주간 930시간) : 인테리어디자인을 위한 설계전문가 양성 1개 학과
  - 향상과정(주간16~24시간) : 드론촬영및고급영상편집 등 12개 학과

#### □ 사업계획

(단위 : 천원)

구분	양성과정	향상과정	예산액	비고
총 계 602명	1개학과, 30명	12개 학과, 572명	753,371	고용노동부 예산
중부 공동 훈련센터	인테리어디자인을 위한 설계전문가 양성(30)	스케치업을 활용한 V-ray&Rendering실무(15) 드론촬영및고급영상편집(20) 건축도장시공실무(15) 실내건축투시도 표현기법(15) 인디자인활용 고급 편집디자인 과정(15) 의류샘플제작(3D패턴카드)(15) 의류제작 패턴 스커트 고급 실무(18) 의류제작 패턴 재킷 여성복 고급 실무(18) 3D모델링 활용 가죽소품에 적용되는 주얼리제품제작(15) IT 시스템 아키텍처를 통한 서비스 성능 향상(100) 컨테이너 기반의 클라우드 아키텍처 운영 및 배포(100) TCP/IP 네트워크 운영 및 차세대 네트워크(SDN/NFV)(80)	702,491 (시비50,880)	

※ 시비 50,880천원은 인건비·장비에 대한 대응투자금액 20%임.

## 사업목적

- 능력중심사회 구현을 위한 질 높은 훈련서비스 제공
- 지식기반 산업사회를 위한 핵심역량 기술인재 육성

## 훈련성과 달성 실행방안

- 양질의 훈련 교·강사진 확보로 교육생 만족도 제고
- 과정별 훈련목표 설정 및 도달에 따른 목표관리제 실시
- MOU체결 확대로 취업보장형 훈련완성(1인 3개 기업)

## 기대효과

- 채용예정자 훈련으로 지역산업과 기업인력 수요에 부응
- 지역전략산업 중심의 우수한 인력양성에 기여
- 능동적 훈련환경조성 및 지역 수요자중심의 훈련체계 정립

## 5 취업 및 창업 지원

### 1 기업전담 맞춤형 훈련 실시

- ◆ 기업체가 중심이 되는 현장중심 교육운영체계 구축을 통해 현장 적응력을 강화하는 맞춤형 교육 실시
  - 교육원 장비 및 현장 강사 활용으로 파트너십 구축
  - 훈련생에 대한 취업 보장

#### 사업개요

- 적용대상 : 주간1년 서울시과정 7개 학과
- 훈련약정인원 : 입학 인원의 30% 이상 약정, 약정 인원의 50% 이상 채용

#### 추진내용

- 2018년 6월 30일 : 대상 업체 발굴 선정
- 2018년 8월 31일 : 훈련약정 체결(훈련 실시 방법, 내용, 인원 등)
- 2018년 10월 30일 : 취업연계

#### 추진실적 및 계획

(단위 : 명, %)

연도	훈련 학과	입학인원(명)	훈련약정체결		취업	
			업체 수	인원(명)	업체 수	인원(명)
2018	7개 학과	872	105	119	12	29
2019	10개 학과	1,060	150	-	-	-

## 2 현장실습을 병행한 듀얼시스템 운영

### ◆ 교육생의 현장 적응력 강화를 위한 현장실습 확대

- 강의실 교육과 현장실습 병행을 통해 현장감 있는 교육 실시
- 훈련생에 대한 취업 보장

### □ 사업개요

- 적용대상 : 주간1년 과정 3개 학과  
(조리외식, 헤어&뷰티, 컴퓨터그래픽디자인)
- 현장실습 : 소정훈련시수의 60% 이상 이수 시점부터 강의실 교육 및 현장실습 병행

### □ 추진계획

- 2019년 9월 : 대상 업체 발굴 선정 및 훈련약정 체결  
(내용, 인원 등)
- 2019년 10월 : 기업체 현장실습 진행

### □ 2018년 추진실적

(기준일 : 2019. 2. 12. / 단위: 명)

연도	학과명	실습기간	실습인원	업체수	비고
2017	계	-	61	25	-
	조리외식	10.11~12.22	38	12	25명 취업
	헤어&뷰티	10.11~12.22	23	13	14명 취업
2018	계	-	79	41	-
	조리외식	10.1~11.30	24	12	18명 취업
	헤어&뷰티	10.1~11.30	25	17	25명 취업
	컴퓨터그래픽디자인	10.1~11.30	20	19	12명 취업

### 3 취업 지도 및 산학연계

◆ 상담으로 교육원 생활의 빠른 적응 지도, 산학연계로 안정적인 취업 지원

- 애로상담, 직업상담으로 진로 설계
- 중도탈락 예방
- 우수업체 개발 및 관리
- 취업률 제고

#### □ 진로상담 책임제 실시

- 목적 : 교육생에 대한 올바른 직업의식 함양과 실현 가능한 목표 제시
- 추진내용
  - 상담 업무를 분담하여 취업의식을 독려하고 진로설계와 방향성 제시

구분	시민일자리설계사	학과교수	취업지원팀
상담 내용	- 직업기초역량진단 - 교육생의 경력관리 - 취업정보 제공	- 교육생 생활상담 - 수료생 사후관리	- 교육생 심리상담 - 취업정보 제공
실시 프로그램	- 이력서 - 자기소개서 - 면접전략 및 취업기법 - 모의면접	- 직무이해도 향상교육 - 취업동기 유발 교육	- 취업동기 유발 교육

- 교육생에 대한 통신 및 현장 방문 지도 등 사후관리 실시

#### □ 교육생 취업동기 부여 특강

- 목적 : 서울시 기관과의 연계를 통한 교육생 취업 전 동기부여
- 추진내용
  - 이력서 및 자기소개서 특강(서울일자리센터)
  - 모의면접을 통한 면접 코칭과 이력서, 자기소개서 작성 등의 구직역량 강화(서울산업진흥원)

#### □ '중장년 취업프로그램 지원 사업' 참여

- 목적 : 중장년 대상 새로운 직업에 대한 인턴 프로그램 지원
- 추진내용
  - 노사발전재단 등 업무협약을 통한 중장년 일자리 프로그램 참여
  - 지속적, 체계적인 생애설계 교육 제공



## □ 기업 공동 PBL(Project-Based Learning) 수업 적용

- 목적 : 현장과 밀착된 실무 중심의 교육 실현
- 추진내용
  - 학기 중에 습득한 지식과 기능으로 팀별 프로젝트 실시
  - 기업과 교육생 간 팀을 이루어 자기 주도적 결과물 도출
  - 시범운영 사례 : '15년 컴퓨터그래픽디자인과와 스타트업 기업 간 협업을 통해 리플렛, 포스터, CI 제작하여 교육생의 현장 적응력을 높임
  - 2019년 운영학과 : 응용소프트웨어과

## □ 기업전담제를 통한 맞춤형 교육 강화

- 목적 : 기업체 실습을 통한 교육생 현장 적응력 및 실무능력 강화
- 추진내용
  - 교수 1인 10개 이상의 우수 기업 발굴 및 협약체결 실시
  - 산업체 전문가를 강사로 초빙하여 현장의 필요 기술 전수
  - 산업체 추천 전형제도를 활용하여 산업체 입사예정자에 대한 先교육 後입사 실현

## □ 채용 설명회

- 목적 : '찾아가는 채용 설명회'를 통하여 교육생의 취업 기회 확대
- 추진내용
  - 개인 포트폴리오 작성으로 능력과 역량 제시
  - 교육생별 직능수준에 대한 교수의 평가표 작성
  - 1:1방식의 찾아가는 채용설명회 개최

## 6

## 훈련 관련 지원 사항

### 1 교육원 실습장 유해환경 방지대책 강화

#### 실습장 내 실내 공기 질 측정 결과

의뢰기관	측정대상	측정항목	측정결과	비고
서울시 보건환경연구원	기술교육원 내 실습장	벤젠, 스티렌, 에틸벤젠 등 10개 유해물질	양호	

#### 개선내용

- 주얼리디자인과 외 5개 학과 배기시설 설치 완료
- 패션디자인과 외 2개 학과 공기청정기 설치 완료
- 한국의상과 외 2개 학과 2018. 8월 배기덕트 설치 완료
- 강의실 공기청정기 2019. 5월 43대 설치 예정

### 2 교육생 지원 행사

#### 학과 단합대회 실시

- 목적 : 교육생 간의 정서적 교감 및 유대감 강화를 위하여 실시
- 일정 : 학과별 1~2회 실시
- 지원 : 교육생 다과비 지원

#### 친환경교육원 선포 지속

- 목적 : 친환경 생활습관을 장려하고 1회용품 사용 인식 개선
- 일정 : 2018. 3월 ~ 2020. 2월
- 지원 : 카페테리아 음료 할인(텀블러 사용 시)

#### 학생기자단 활동 지원

- 목적 : 교육생 직접 취재·작성한 교육원 기사 공유 통해 애교심 고취
- 일정 : 2019. 3월 ~ 2020. 2월

- 지원 : 우수기자 2인 선발하여 1인당 10만 원씩  
총 20만 원 장학금 지원

### 3 교수 역량강화 프로그램 운영

- ◆ 교수연수, 업체견학 등으로 교수능력향상과 사기진작 도모
  - 교수의 자질 및 교육의 질 향상
  - 성취감 제고로 교육원 발전 도모

#### 의무교육 강화

- 교수 의무교육 이수제 실시 : 60시간
  - 산업체 현장의 기술 습득 및 훈련과정 반영을 위해 현장연수 의무화
  - 현장체험 : 년 2회 이상 전시회 및 업체견학
  - 교직원 자체연수 : 12월 실시(주제발표, 사례연구, 분임토의 등)

#### 교직원 인문학 소양 함양

- 목적 : 전 교직원의 인문학적 소양 함양
- 추진내용
  - 전 교직원 대상 매월 1권 책읽기 캠페인
  - 교직원 의견 수렴 후 도서 선정 및 제공
  - 독서 감상문, 책 나눔 등을 통한 인문학 콘서트로 확대 예정

#### 교직원 사기진작 도모

- 맞춤형 복지(선택적 복지)제도 실시
- 우수 교직원 해외연수 등

### 3. 2019년 중점 추진 계획

#### 1 서울 산업수요를 반영한 학과개편 지속 추진

- ◆ 서울시 산업수요를 반영한 학과를 운영하고 교육 훈련의 효율성을 제고하기 위하여 학과개편
  - 취업취약계층의 접근성 강화 및 학과운영의 효율성 제고
  - 산업체가 요구하는 커리큘럼 접목

#### □ 수요자 니즈에 맞춘 학과 운영

##### ○ 외식 창업 트렌드에 맞춘 학과 신설

- 카페 창업니즈를 바탕으로 한 디저트카페 경영자 과정 신설

#### □ 정규과정 개편내용(총 895명 → 1060명)

구 분	개 편 전	개 편 후	비 고
전환	인테리어디자인 (주간35명 × 1회 35명)	인테리어디자인을 위한 설계전문가 양성과정 (주간30명 × 1회 30명)	서울시→ 지산맞 전환
전환	주얼리캐드디자인 (주간40명 × 1회 40명)	주얼리캐드디자인 (주간40명 × 1회 40명)	지산맞 → 서울시 전환
전환	한국의상 (주간40명 × 1회 40명)	한국의상 (주간40명 × 1회 40명)	단기 → 정규전환 주간 6개월 → 주간 1년
전환	남성복테일러링 (주간30명 × 2회 60명)	남성복테일러링 (주간30명 × 2회 60명)	단기 → 정규전환
변경	헤어&뷰티 (주간40명 × 1회 40명, 야간40명 × 2회 80명)	헤어뷰티 (주간40명 × 1회 40명, 야간40명 × 2회 80명)	학과명 변경
변경	웹콘텐츠제작 (주간30명 × 1회 30명, 야간30명 × 2회 60명)	디지털웹디자인 (주간30명 × 2회 60명, 야간30명 × 2회 60명)	학과명 변경 훈련시간 변경 1,440시간 → 720시간
변경	웹개발응용소프트웨어 (야간30명 × 2회 60명)	모바일응용소프트웨어 (야간30명 × 2회 60명)	학과명 변경
변경	응용소프트웨어 (주간30명 × 1회 30명)	응용소프트웨어 (주간30명 × 2회 60명)	훈련시간변경 1,440시간 → 720시간

단기과정 개편내용(총 430명 → 300명)

1) 신규과정 개설

구분	교육시간	사 유
디저트카페	540시간×2회	- 산업 수요에 맞추어 학과 신설 (별첨2 참조)

2) 훈련시간 변경

구분	변경전	변경후	사 유
전산세무회계	300시간	400시간	- 경리 실무교육 커리큘럼 추가

2 교육훈련비 예치·환불제 확대 운영

- ◆ 중도탈락 방지를 위한 예치·환불제 2019년도 확대 운영
- 입학 확정 후 예치금을 받고 교육훈련 수료 시 예치금을 환불
  - 예치·환불제 시행으로 중도탈락 방지효과 기대
  - 인터넷쇼핑몰창업자과정(단기) 및  
컴퓨터그래픽디자인과정(정규 야간6개월) 대상 시행 중
  - 응용소프트웨어(정규 주간 6개월) 및  
모바일응용소프트웨어(정규 야간 6개월) 학과 도입 예정

운영내용

대상학과	인원		교육기간	금액
컴퓨터그래픽디자인 (정규 야간6개월)	1회	30	'19.03.04~'19.08.27	20만원
	2회	30	'19.09.04~'20.02.27	20만원
인터넷쇼핑몰창업자 (단기)	1회	30	'19.03.18~'19.05.31	13만원
	2회	30	'19.10.04~'18.12.16	13만원

**실시현황**

- 예치.환불제 시행 전 대비 중도탈락에 대한 개선 효과가 있음  
(20% ~ 51% 개선 효과)

(단위 : 명, %)

구분	운영학과	모집인원	지원		입학인원	중도탈락		전년 동기 중도탈락율
			인원	비율		인원	비율	
상반기	인터넷 쇼핑몰창업자	30	104	347	30	3	10	61.5 (51.5▼)
하반기	인터넷 쇼핑몰창업자	30	140	467	30	3	10	36.7 (26.7▼)
	컴퓨터 그래픽디자인	30	90	300	30	3	10	30.0 (20▼)

**3 교육생 선발제도 개선**

- ◆ **교육생 선발 시 변별력을 강화하여 우수인재 적극 발굴**
  - 선발과정 시 객관적 지표 보완, 지원자 검증
  - 산업체, 기존 재학생 등 다양한 경로를 통한 모집자원 발굴

**“3단계 심층면접제도” 개선**

○ **추진내용**

- 기존 서류 및 면접 전형에 인성검사를 보완하여 다면평가 실시
- 1차 : 오프라인 인성테스트 실시
- 2차 : 3인 1조로 학습계획 등 심층면접 실시
- 3차 : 인성테스트 및 그룹면접 결과 바탕으로 최종 선발

**산업체 추천 전형제도 도입**

○ **추진내용**

- 입사예정자에 대한 산업체 교육생 추천으로 우수 인재 확보
- 일반 전형과 별도로 선발

## “찾아가는 모집 설명회” 활성화

### ○ 추진내용

- 기관방문 설명회 실시
- “찾아가는 모집 설명회” 신청 페이지 구축
- 집중 및 상시 홍보기간을 정하여 효율적 운영

## “학과 설명회” 확대

### ○ 추진내용

- 응시원서 접수자 중 참석 희망자를 대상으로 실시
- 커리큘럼 안내 및 질의응답, 상담부스 운영, 강의실 탐방 등
- 선발 후 등록 포기자 및 부적응자 최소화

## “교육생 추천제” 강화

### ○ 추진내용

- 재학생 및 졸업생이 지인에게 본원 추천
- 신뢰도 높은 추천방식 도입을 통하여 검증된 인재를 발굴
- ‘다수추천상’, ‘가장빠른추천상’ 등 시상으로 자발적 홍보 유발

## 4. 시설 및 장비 보강

### 교육훈련장비 - 61종 819점 603,100천원

학 과	수 량		예산액 (천원)	장 비 내 역
	종	점		
계	61	819	603,100	
인 테 리 어 디 자 인	5	154	302,626	컴퓨터 외 4종
조 리 외 식	5	54	9,522	의자 외 4종
주 얼 리 캐 드 디 자 인	3	3	6,715	카드 외 2종
컴 퓨 터 그 래 픽 디 자 인	4	71	85,330	Adobe CCT 외 3종
디 저 트 카 페	34	465	136,991	에스프레소머신 외 33종
공 통 장 비	10	72	61,916	공기청정기 외 9종

### 시 설 - 2건 100,000천원

공 사 명	예산액 (천원)	비 고
계	100,000	
신설학과 시설 공사	68,000	
강의실 칸막이 교체 및 재배치 공사	32,000	



# Ⅲ. 2018년 직업교육 추진실적

## 1. 훈련 실적

### □ 최근 3년간(2016~2018년) 훈련실적(수료 기준)

#### ○ 정규과정 훈련실적 - 취업률 47.7%(3년 평균, 취업대상자 대비 취업률)

- 2018년 정규과정 취업률은 2019년 5월 확정예정
- 2018년 취업대상자는 2019년 2월말 확정 예정

구 분	입학인원 (A)	수료인원 (B)	취업대상 (C)	취업인원 (D)	취업률(%)	
					수료대비 (D/B)	대상대비 (D/C)
계	2,699	2,260	1,799	859	38.0	47.7
2018년	872	759	672	205	27.0	30.5
2017년	850	700	500	296	42.3	59.2
2016년	977	801	627	358	44.7	57.1

※ 취업대상 : 비취업인원(진학자, 입대자, 취업불가능자(수감, 이민, 장기입원 등)을 제외한 수료생

#### ○ 단기과정 훈련실적 취업률 31.6%(3년 평균, 취업대상자 대비 취업률)

- 훈련기간이 짧은 단기과정 특성 상 취업률이 다소 낮음
- 취업률 40% 미만 학과 지속적 횡수 축소 및 폐과 등 학과개편 조치

구 분	입학인원 (A)	수료인원 (B)	취업대상 (C)	취업인원 (D)	취업률(%)	
					수료대비 (D/B)	대상대비 (D/C)
계	1,279	977	944	299	30.6	31.6
2018년	418	277	292	80	28.9	27.4
2017년	391	330	300	114	34.5	38.0
2016년	470	403	352	129	33.6	36.6

## □ 정규과정

○ 2018년

(기준일:2018.12.31 / 단위 : 명)

과정	학 과	정원	지원	입학	중도탈락	훈련중	수료	자격취득	취업
<b>총 계</b>		<b>895</b>	<b>2,126</b>	<b>872</b>	<b>123</b>	<b>468</b>	<b>281</b>	<b>434</b>	<b>205</b>
주간 1년	<b>소 계</b>	<b>245</b>	<b>576</b>	<b>233</b>	<b>36</b>	<b>198</b>	-	<b>160</b>	<b>69</b>
	응용소프트웨어	30	51	29	8	22	-	1	1
	웹콘텐츠제작	30	54	19	7	12	-	11	2
	인테리어디자인	35	76	35	6	29	-	24	10
	조 리 외 식	40	134	40	5	35	-	31	24
	컴퓨터그래픽디자인	30	79	30	6	24	-	24	6
	패 션 디 자 인	40	96	40	2	38	-	36	10
	헤 어 & 뷰 티	40	86	40	2	38	-	33	16
야간 6월 (상)	<b>소 계</b>	<b>325</b>	<b>746</b>	<b>314</b>	<b>33</b>	-	<b>281</b>	<b>174</b>	<b>97</b>
	웹개발응용SW	30	43	19	12	-	7	0	4
	웹콘텐츠제작	30	70	30	6	-	24	16	10
	인테리어디자인	35	67	35	3	-	32	20	15
	조 리 외 식	40	144	40	3	-	37	25	19
	주 열 리 디 자 인	40	78	40	4	-	36	21	11
	컴퓨터그래픽디자인	30	96	30	1	-	29	24	9
	패 션 디 자 인	40	78	40	0	-	40	28	11
	한 국 의 상	40	78	40	0	-	40	14	8
	헤 어 & 뷰 티	40	92	40	4	-	36	26	10
야간 6월 (하)	<b>소 계</b>	<b>325</b>	<b>804</b>	<b>325</b>	<b>55</b>	<b>270</b>	-	<b>100</b>	<b>19</b>
	웹개발응용SW	30	73	30	12	18	-	0	0
	웹콘텐츠제작	30	76	30	8	22	-	19	5
	인테리어디자인	35	77	35	4	31	-	11	4
	조 리 외 식	40	131	40	3	37	-	16	0
	주 열 리 디 자 인	40	76	40	8	32	-	23	2
	컴퓨터그래픽디자인	30	90	30	3	27	-	25	1
	패 션 디 자 인	40	107	40	6	34	-	6	3
	한 국 의 상	40	63	40	2	38	-	0	0
	헤 어 & 뷰 티	40	111	40	8	32	-	4	4

※ 취업은 고용보험 가입 실적만 인정, 훈련실적 마감 기준일은 2019.5.31.

□ 단기과정

○ 2018년

(기준일 : 2019.2.12. / 단위 : 명, %)

과정	학 과	정원	지원	입학	중도탈락	훈련중	수료	자격취득		취업		
								인원	비율	인원	비율(대상)	비율(수료)
<b>총 계</b>		430	854	418	30	111	244	135	48.7	80	27.4	28.9
1기	<b>소 계</b>	185	541	185	14	-	171	87	50.9	57	36.3	33.3
	한 국 의 상	35	96	35	2	-	33	25	75.8	11	33.3	33.3
	남성복테일러링	30	50	30	2	-	28	9	32.1	4	17.4	14.3
	신재생에너지PM	30	49	30	5	-	25	-	-	10	41.7	40
	인터넷쇼핑몰창업자	30	104	30	3	-	27	-	-	10	50	37
	전 산 세 무 회 계	30	66	30	1	-	29	24	82.8	8	27.6	27.6
	요 양 보 호 사	30	176	30	1	-	29	29	100	14	50	48.3
2기	<b>소 계</b>	185	313	173	15	52	106	48	45.3	23	17	21.7
	한 국 의 상	35	96	35	2	33	-	-	-	-	-	-
	남성복테일러링	30	32	25	6	19	-	-	-	-	-	-
	신재생에너지PM	30	54	23	3	-	20	-	-	3	16.7	15
	인터넷쇼핑몰창업자	30	30	30	3	-	27	-	-	7	25.9	25.9
	전 산 세 무 회 계	30	30	30	1	-	29	18	62.1	5	17.2	17.2
요 양 보 호 사	30	131	30	0		30	30	100	5	17.9	16.7	
3기	<b>소 계</b>	60		60	2	58	-	-	-	-	-	-
	전 산 세 무 회 계	30		30	1	29	-	-	-	-	-	-
	요 양 보 호 사	30		30	1	29	-	-	-	-	-	-

※ 단기과정 2기 및 3기 일부과정은 현재 훈련 중임.

**공동훈련센터(고용노동부 국비과정) 실적**

○ **양성과정(2018년)**

(단위 : 명, %)

학과	정원	지원	입학	중도탈락	훈련중	수료	자격득	취업대상	취업	
									인원	고용보험 취업률
소계	46	171	90	9	-	81	10	38	8	21.0%
3D프린팅활용 주얼리제품디자인양성 1기	23	67	21	4	-	17	2	17	6	35.3%
3D프린팅활용 주얼리제품디자인양성 2기	23	60	25	4	-	21	8	21	2	9.5%
중장년 ICT 컴퓨터 활용(수시)	-	44	44	1	-	43	-	-	취업률 미산정	

○ **향상과정(2018년)**

(단위 : 명, %)

학과	정원	지원	입학	중도탈락	훈련중	수료	자격득	취업대상	취업	
									인원	고용보험 취업률
계	560	547	474	25	-	449	자격취득 및 취업대상자 아님			
스케치업을 활용한 V-ray&Rendering 실무	60	66	49	10	-	39				
3D의 류 샘플 제작 [패턴카드]	40	59	29	4	-	25				
드론촬영 및 고급영상편집	40	30	23	1	-	22				
인디자인활용 고급 편집디자인 과정	20	21	19	3	-	16				
스케치업 및 3D프린팅기술활용제품출력	40	7	5	-	-	5				
3D프린터 및 매트릭스활용 주얼리 샘플 제작	40	6	6	2	-	4				
3D모델링 활용 가죽소품에 적용되는 주얼리 제품 제작	20	27	14	3	-	11				
IT 시스템 운영 관리 및 서비스 성능 평가	80	118	118	1	-	117				
R을 활용한 빅데이터 분석 및통계	60	54	54	-	-	54				
컨테이너 기반의 차세대 IT 방법론 적용과 비즈니스 연속성구현	60	79	79	1	-	78				
파이썬을 이용한 인공지능 API 활용에 플리케이션 개발	40	28	27	-	-	27				
오픈소스 기반의 클라우드 디자인과 구축 및 IT 시스템 자동화구현	60	52	51	-	-	51				

## 2. 시설 및 장비 보강 실적

### □ 시 설 - 6건 277,185천원

(단위 : 천원)

공사명	예산액	비고
계	277,192	
자산맛 대응투자비 강의실 시설공사	32,071	
소화전 펌프 이설공사	17,366	
배기덕트 설치공사	19,754	
바닥타일 교체 공사	37,887	
태양광 발전장치 설치공사	142,914	
홈페이지 개편	27,200	

### □ 교육훈련장비 - 51종 407점 436,669천원

(단위 : 천원)

학과	수량		예산액	장비내역
	종	점		
계	51	407	436,669	
웹 콘텐츠 제작	7	98	131,381	워크스테이션 외 6종
응용 소프트웨어	2	2	320	회의용 탁자 외 1종
주얼리디자인	4	5	12,828	비디오 프로젝터 외 3종
컴퓨터그래픽디자인	2	35	64,495	컴퓨터 외 1종
패션디자인	5	24	12,939	전자복사기 외 4종
조리외식	3	5	11,632	영상카메라시스템 외 2종
요양보호사	3	3	1,290	간호실습모형 외 2종
전산세무회계	4	93	53,044	컴퓨터 외 3종
공통장비	21	142	148,740	앰프 외 20종

### 3. 예산 집행 실적

(단위: 천원)

구분	예산액(A)		교부액(B)		집행액(C)		잔액(B-C)	
	금액	%	금액	%	금액	%	금액	%
합 계	4,396,169	100	4,453,085	101	3,694,546	83	758,539	17
민간위탁금(계)	3,478,169	79	3,535,085	102	2,985,665	84	549,419	16
표준훈련비	2,931,179	67	2,931,179	100	2,537,108	87	394,071	13
인건비	1,580,000	36	1,580,000	100	1,387,646	88	192,354	12
기관운영비	813,567	19	767,219	94	600,651	78	166,568	22
연구개발비	10,000	0	10,000	100	-		10,000	100
교육훈련비	439,677	10	486,025	111	486,025	100	-	0
시설장비 유지비	87,935	2	87,935	100	62,786	71	25,149	29
식사비	269,990	6	259,990	96	171,021	66	88,969	34
보육사업비	44,000	1	44,000	100	38,043	87	5,957	13
훈련수당	150,000	3	130,000	87	100,191	77	29,809	23
지산맞대응 투자비	50,000	1	50,000	100	32,637	65	17,363	35
예비비	10,000	0	10,000	100	-	0	10,000	100
합동입학식	-	0	49,794	-	49,794	100	-	0
워크숍비	-	0	34,122	-	34,122	100	-	0
우수기능인 육성비	-	0	3,000	-	2,785	93	215	7
문화활동비	23,000	1	23,000	100	19,965	87	3,035	13
민간태양광(계)	918,000	21	918,000	100	708,880	77	209,120	23
훈련장비구입	600,000	14	600,000	100	436,658	73	163,342	27
시설개보수	150,000	3	150,000	100	129,307	86	20,693	14
태양광보급	168,000	4	168,000	100	142,915	85	25,085	15

# IV. 2018년 행정사무감사 처리 결과

## 총괄

- 수감결과 처리요구사항 등 ----- 총 8건
- 조치내역

구	분	계	완료	추진중	검토중	미반영
계	계	8	7	1	-	-
	시정·처리요구사항	4	3	1	-	-
	건의사항	-	-	-	-	-
	기타(자료제출 등)	4	4	-	-	-

## 시정처리요구사항

시정 및 처리 요구사항	조치결과 및 향후추진계획
<ul style="list-style-type: none"> <li>○ 기술교육원 회계감사에 지속적으로 시·국비 정산 지적, 분리정산 필요하다고 언급하고 있는데 2년간 변경사항이 없음. 시정바람.</li> </ul>	<ul style="list-style-type: none"> <li><input type="checkbox"/> 추진상황 : 추진완료</li> <li><input type="checkbox"/> 추진내용                             <ul style="list-style-type: none"> <li>○ 2016년도부터 국비사업을 노동부로부터 승인받아 시비 및 국비사업을 각각 구분하여 정산 집행하고 있으며, 2017년도 서울시 사업 회계감사 시 건의사항으로 시비 및 국비사업의 분리정산 필요성이 언급되어 2018년도부터 시비 및 국비사업을 각각 분리하여 정산하고 있으며, 공통경비(공공요금&lt;수도, 광열, 전기&gt;, 4대보험 등)에 관해서는 교육원 국비와 시비를 자체적 배분하여 집행된 경비에 대한 정산을 실시하고 있음.</li> </ul> </li> <li><input type="checkbox"/> 향후계획                             <ul style="list-style-type: none"> <li>○ 사업별 분리정산에 대한 4개 기술교육원 협의 및 예산관리 지침 수립 시 준수토록 할 것임</li> <li>○ 2018년 시비, 국비 결산서 제출 : 2019년 2월중</li> <li>○ 시비사업 및 국비사업의 정확한 분리 정산을 통하여 효율적, 투명한 교육원이 운영되도록 노력하겠음.</li> </ul> </li> </ul>

시정 및 처리 요구사항	조치결과 및 향후추진계획
<p>○ 중부기술교육원 현 원장이 기획처장일 때, 원장이 대표로 있는 협동조합이 교육원 식탁 위탁업체로 선정하여 한 달 운영하고 다른 업체로 넘겼던 상황, 그리고 그 투자자들이 교직원으로 시작하신 점 등 운영상 우려되는 상황은 정리가 필요함.</p>	<p><input type="checkbox"/> 추진상황 : 추진완료</p> <p><input type="checkbox"/> 추진내용</p> <ul style="list-style-type: none"> <li>○ 2016년 교직원 협동조합 설립</li> <li>○ 원장의 승인에 따라 교육원 구내식당 입찰 참가</li> <li>○ 평가위원(외부:4명, 재학생:2명, 수료생:2명) 선정에 따라 낙찰</li> <li>○ 해당 협동조합의 내부사정(경영상)으로 인해 2016년 4~5월(약1개월) 구내식당 운영 후 계약 해지 함 (총무팀-154&lt;2016.04.15.&gt;)</li> </ul>
<p>○ 중부기술교육원 퇴직위로금이 규정없이 지급되었는데, 관행적으로 이루어지는 지출이 없도록 관리점검이 필요함.</p>	<p><input type="checkbox"/> 추진상황 : 추진 중</p> <p><input type="checkbox"/> 추진내용</p> <ul style="list-style-type: none"> <li>○ 퇴직 사안에 따라 이례적 발생하는 건으로 전례에 따라 인사위원회에 의결(2017.02.19.)로 지급</li> </ul> <p><input type="checkbox"/> 향후계획</p> <ul style="list-style-type: none"> <li>○ 서울시지도점검(일자리정책과-720, 2019.01.11.) 조치 결과에 따라 환수 예정 <ul style="list-style-type: none"> <li>- 노무사 및 법률 자문을 통한 환수 방안에 대한 논의 후 단계적 조치 예정</li> <li>※ 퇴직교직원에게 유선 통보(2019.01.09.)</li> </ul> </li> </ul>
<p>○ 중부기술교육원 원장 관련 외부 단체(소주식당) 발기인들의 인건비의 상승 지적 및 그 단체에서 업무추진비 사용 내역이 있음. 예산이 이대로 집행되는 것이 우려되는 점에 대한 조치결과가 필요함.</p>	<p><input type="checkbox"/> 추진상황 : 추진완료</p> <p><input type="checkbox"/> 추진내용</p> <ul style="list-style-type: none"> <li>○ 원장 관련 외부단체 발기인들의 인건비 상승 지적 건 <ul style="list-style-type: none"> <li>- 해당 외부 단체는 개인 사업장임</li> <li>- 연봉 인상 기준 : 교직원 성과평가에 따라 인상 반영</li> <li>- 성과급 지급 기준 : 성과평가에 따른 평가 등급별 차등 지급</li> </ul> </li> <li>○ 원장관련 외부단체 내 업무추진비 사용 내역 <ul style="list-style-type: none"> <li>- 업무추진비를 사용했던 외부단체는 중부기술교육원과 무관한 개인 사업장임</li> </ul> </li> </ul> <p><input type="checkbox"/> 향후계획</p> <ul style="list-style-type: none"> <li>○ 향후 관련 사항과 같은 오해의 소지가 없도록 관리 철저</li> </ul>



## 기타(자료 제출)

자료제출 등 기타사항	조 치 결 과
1. 각 기술교육원별 국기예산집행자료(2016-2018)세입세출내부내역	<input type="checkbox"/> 추진상황 : 완료 <input type="checkbox"/> 추진내용 및 향후 추진계획 - 자료 제출 완료 (2018.11.14.)
2. 각 기술교육원별 시비, 국기별 업무 분장표	<input type="checkbox"/> 추진상황 : 완료 <input type="checkbox"/> 추진내용 및 향후 추진계획 - 자료 제출 완료 (2018.11.14.)
3. 각 기술교육원별 인건비 규정 가이드라인	<input type="checkbox"/> 추진상황 : 완료 <input type="checkbox"/> 추진내용 및 향후 추진계획 - 자료 제출 완료 (2018.11.14.)
4. 각 기술교육원별 교육받 기 전 기재직/미재직 나뉘 서 취업률 재보고 (2016년~2018.09)	<input type="checkbox"/> 추진상황 : 완료 <input type="checkbox"/> 추진내용 및 향후 추진계획 - 자료 제출 완료 (2018.11.14.)