

● 제276회 ●
서울특별시의회(임시회)
제2차 보건복지위원회

서울특별시 복지 분야 출연 동의안
검 토 보 고 서

2017. 8. 31.

보 건 복 지 위 원 회
수 석 전 문 위 원

【서울특별시장 제출】

의안번호 2002

I. 동의안 개요

1. 제출자 및 제안경과

가. 제출자 : 서울특별시장

나. 제안일 : 2017. 8. 14.

다. 회부일 : 2017. 8. 16.

2. 제안이유 및 주요내용

가. 제안이유

- 1) 서울시에서는 시민의 다양한 복지수요에 부응하고 복지서비스의 전문성을 증진하여 시민에게 내실 있는 사회복지서비스를 제공하기 위하여 복지분야에서 서울시복지재단을 운영하고 있고,
- 2) 고령사회를 맞아 장년층에게 은퇴 전후의 새로운 인생 준비 및 성공적인 노후생활을 위한 사회참여 활동을 지원하고자 복지분야에서 서울특별시 50플러스 재단을 운영하고 있음
- 3) 이에 복지분야 출연기관(서울시복지재단, 서울특별시 50플러스 재단 등)의 원활한 운영과 2018회계연도 서울특별시 세출예산에 반영하고자 하는 복지분야 출연여부에 대하여 「지방재정법」 제18조 제3항에 의거 미리 그 동의를 얻으려는 것임.

나. 주요내용

1) 출연 개요

- 대상기관 : 서울시복지재단, 서울특별시 50플러스 재단
- 관련법령
 - 공통법령 : 지방자치단체 출자·출연기관의 운영에 관한 법률
 - 조 례
 - ▶서울특별시 복지재단 설립 및 운영에 관한 조례
 - ▶서울특별시 50플러스 재단 설립 및 운영에 관한 조례

2) 주요사업

- 서울시복지재단
 - 복지 분야에 대한 조사·연구
 - 복지 분야의 평가·심사 및 인증
 - 복지 분야의 교육 및 자문
 - 복지 분야의 프로그램 개발·보급
 - 사회서비스 품질관리
 - 지역복지 활성화 지원
 - 국내·외 복지분야 연계·교류 및 민간과의 협력
 - 저소득 취약계층 법률 및 금융 복지서비스 지원
 - 복지관련 자료 개발·관리 및 보급
 - 국가·지방자치단체 또는 민간단체 등으로부터 위탁받은 사업
 - 그 밖에 법인의 목적달성에 필요한 사업

○ 서울특별시 50플러스 재단

- 50플러스 캠퍼스 운영
- 장년층 관련 정책 연구·개발 및 성별 통계 구축 등
- 장년층 전직 및 취업지원서비스, 사회공헌활동 지원, 문화·여가 지원 사업, 가족생활 지원 및 상담서비스 등
- 장년층 인력 개발 및 사회참여 활성화를 위한 사업
- 장년층 관련 프로그램 개발·보급
- 장년층 관련 시설 종사자 교육
- 장년층 사업 관련 민·관 네트워크 구축 및 자원발굴, 연계
- 기타 시장이 장년층 관련 정책의 발전을 위하여 위탁하는 사업

3) 출연의 필요성

○ 서울시복지재단

- 복지환경 변화에 따른 시민들의 다양한 수요를 우리시 복지정책에 반영하기 위한 전문적인 정책 연구 및 조사·분석 기능을 수행하고
- 사회복지시설의 공공성 및 투명성 제고와 서비스 개선 등 복지시설의 효율적 운영을 제도적으로 지원함은 물론,
- 민간 전문가의 전문성과 민간조직의 장점을 활용하여 시민의 욕구가 반영된 우리시 복지정책의 성공적 수행을 위해 복지재단 운영비 출연 필요

○ 서울특별시 50플러스 재단

- 50플러스 재단은 고령화와 베이비부머의 본격적 은퇴에 대비, 기존 노년층과 다른 특성과 욕구를 가진 장년층에 대한 새로운 시각의 정책적 대응 필요에 따라 관련 정책을 총괄·조율하는 전담 기관으로
- 시, 기관, 민간과 사회적 파트너십으로 상호협력하여 혁신적인 해결방안을 모색하고

- 기존의 공급자 위주의 사업이 아닌, 당사자의 수요에 기반하여 장년층의 새로운 인생준비 및 성공적인 사회참여 활동을 지원하는 등 차별화된 교육 및 프로그램 서비스 제공을 위한 재단 및 캠퍼스 운영비 출연 필요

3. 참고사항

가. 관계법령 : 지방재정법

제18조(출자 또는 출연의 제한) ① 지방자치단체는 법령에 근거가 있는 경우에만 출자를 할 수 있다.

② 지방자치단체는 법령에 근거가 있는 경우와 제17조제2항의 공공기관에 대하여 조례에 근거가 있는 경우에만 출연을 할 수 있다.

③ 지방자치단체가 출자 또는 출연을 하려면 미리 해당 지방의회의 의결을 얻어야 한다.

나. 예산조치 : 2018년도 예산편성

다. 합 의 : 해당사항 없음.

II. 검토의견 (수석전문위원 정창훈)

1 동의안의 취지

- 본 동의안은 「지방재정법」에 따라 지방자치단체가 출자 또는 출연을 하려면 미리 지방의회의 의결을 얻도록 명시되어 있음에 따라, 2018 회계연도 서울시복지재단과 서울특별시 50플러스재단 출연을 위한 예산편성 사전절차로써 의회의 동의를 받고자 제출되었음.
- ※ 지방재정법의 개정 취지는 출자·출연에 대한 의회의 사전적 통제를 강화해 지방자치단체가 편법적 방법으로 예산을 낭비하는 사례를 방지하고자 하는 관련법령의 정비취지에 공감하나, 출연기관의 설립시 타당성검토, 운영심의위원회 심의, 행정자치부 협의, 조례안 의결 등의 절차를 거치는 점과 출연금의 적정성에 대해 매년 의회의 예산심의를 거쳐야 하는 사정을 고려할 때 출연금액을 제외한 출자·출연의 여부만을 승인토록 하는 조치의 실효성은 크지 않을 것으로 예상됨.

2 출연 현황

- 집행부는 복지분야에서 복지패러다임 변화에 따른 시민들의 다양한 복지 행정수요에 지속적이고 전문적인 서비스를 제공하기 위한 목적으로 서울시복지재단(이하 '복지재단')과 서울시50플러스재단(이하 '50플러스재단')의 기관 운영을 위해 매년 출연금을 다음 표와 같이 편성·지원하고 있음.

<표> 지난 5년간 출연 현황(복지재단 및 50플러스재단)

(단위: 백만원)

구분	2013년	2014년	2015년	2016년	2017년
합계	28,732	24,587	20,806	28,441	32,116
서울시복지재단	28,732	24,587	20,806	22,004	21,483
50+재단	-	-	-	6,437	10,633

<표> 앞으로 5년간 출연 계획(복지재단 및 50플러스재단)

(단위: 백만원)

구분	2018년	2019년	2020년	2021년	2022년
합계	39,595	42,308	48,784	49,770	
서울시복지재단	23,341	23,808	24,284	24,770	25,265
50+재단	16,254	18,500	24,500	25,000	25,750

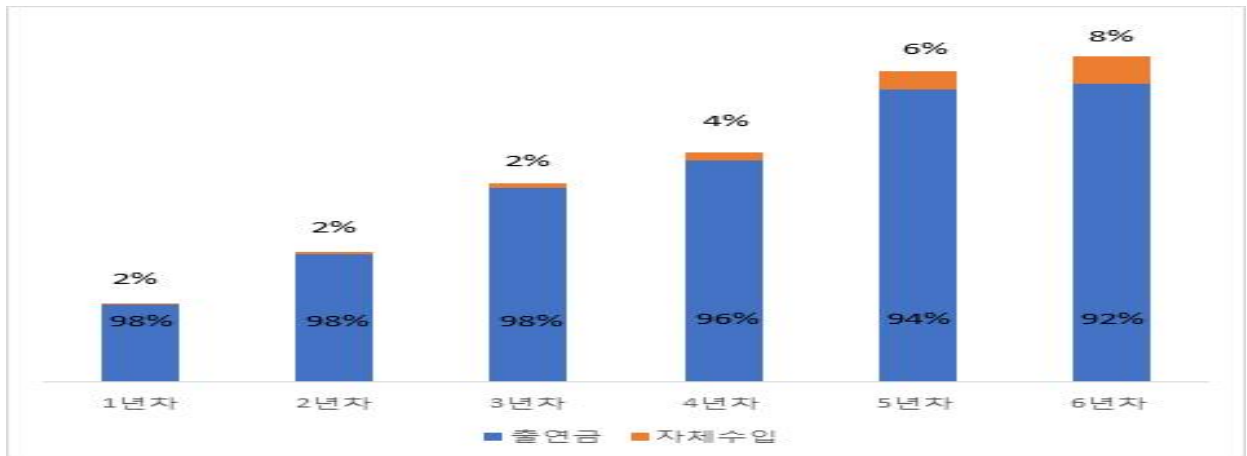
※ 예산편성 과정에서 변동될 수 있음

- 복지재단은 서울시 출연 복지전문기관으로 2003년 설립되어 서울시 복지향상을 위한 연구, 복지시설 인증에서 지역복지 생태계 조성사업 까지 복지패러다임 변화에 따라 역할과 기능을 수행하여 왔음.
- 50플러스재단은 베이비 부머 세대를 포함한 장년층에 대한 사회적 관심의 증가를 배경으로 장년층에 대한 인생재설계, 사회참여 등 특화된 지원 정책 등을 마련하기 위해 설립된 바, 장년층에 대한 정책 패러다임 전환 및 체계적인 서비스 전달체계 구축을 목적으로 하고 있음.

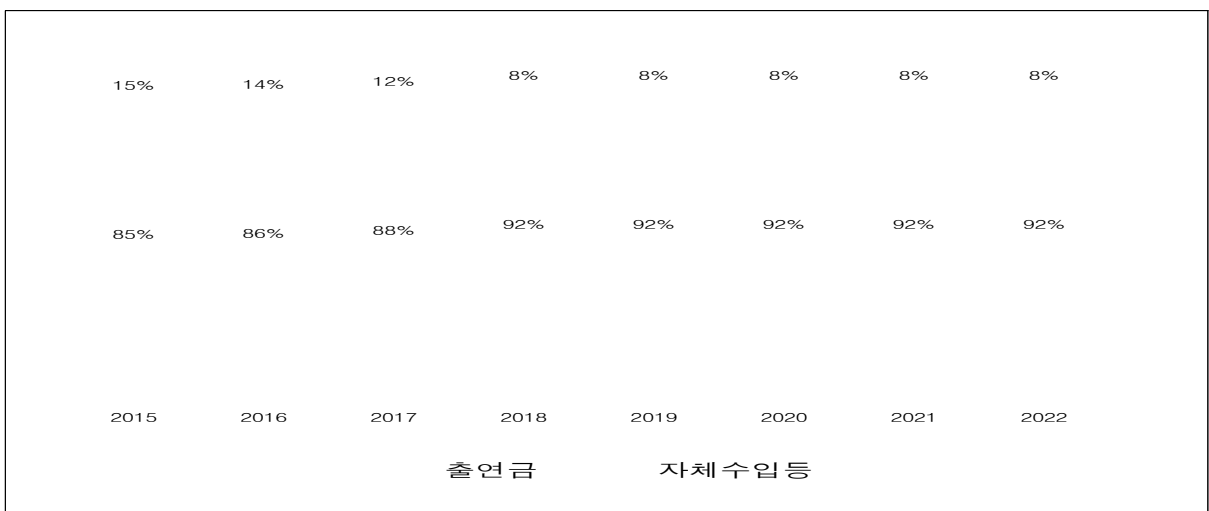
※ 집행부내 행정위원회인 출자·출연기관 운영심의위원회(2017.1월)에서 일부 위원들이 50플러스 재단에 대해 지적한 바를 보면, ① 공공기관과의 정보 연계 ② 50플러스 재단에 대한 홍보기능과 상담원 역할 강화, ③ 평생교육진흥원과의 연계를 통해 독창성 있는 프로그램 개발, ④ 수익성 구조에 대한 연구를 통해 선순환 구조 형성, ⑤ 신입 직원들의 예산·계약·지출에 대한 관련 규정과 절차 등 교육 및 숙지 등이 있는 바, 이에 대한 재단 차원의 논의가 있어야 할 것으로 보임.

- 50플러스재단은 아래 도표와 같이 출연금 이외 추가 재원(사업 수익 등) 확보를 통해 2021년 이후에는 서울시 재정 의존도를 70%대로 낮추겠다는 계획을 설정하였으나, 아래 그래프에 진행되는 자체 수입의 진행상태로 보아, 2021년 재정의존도 70%대 달성은 어려울 것으로 보이는 바, 앞으로 재단의 재정적 독립성 등을 감안할 때, 경영성과계약 이행실적 평가 등에 있어서 구체적인 사업계획 추진실적을 적극 반영토록 해야 할 것으로 사료됨.

<그래프> 50플러스 재단 설립 이후 출연금과 자체수입 비중의 목표



※ <그래프> 서울시복지재단 15년 이후 출연금과 자체수입 비중 및 향후 목표



3 출연 필요성

- 복지재단과 50플러스재단의 법령상의 근거와 설립 목적 및 기능 등을 감안할 때, 각 재단에 대한 2018회계연도 예산안 편성을 위한 출연 동의안은 특별한 문제점 없다고 하겠음.
- 다만, 유사 사업의 중복 실시가 없도록 서울시복지재단 및 여성가족재단 등 기관 간의 업무상 조정·연계가 상시적으로 필요하다고 하겠음.

참고표1 복지 재단 출연금 집행 현황

□ 2016년

(단위: 천원)

정책사업	단위사업	세부사업	예산액 (A)	집행액 (B)	집행율 (%)
총액			20,779,786	18,659,546	89.8
선도적 복지 정책 개발	소계		604,051	566,490	93.8
	연구개발		604,051	566,490	93.8
		서울시 사회복지시설 개보수 실태조사 및 개선방안 연구	81,130	77,810	95.9
		서울시 위기가정 발굴, 지원사업의 성과와 방향연구	25,977	22,885	88.1
		서울시장애인전환서비스 지원사업 성과분석	29,970	27,951	93.3
		복지사업 고유성과 협력성 증진방안 : 서울시 3중 복지관 사업을 중심으로	5,820	5,765	99.1
		사회복지시설종사자의 안전실태와 보호방안: 돌봄종사자를 중심으로	31,633	30,476	96.3
		서울시 저소득층의 가계건전성을 위한 소비실태 분석	27,476	26,306	95.7
		고령친화도시 조성사업	97,758	88,012	90.0
		노인실태조사 : 서울시 노인복지이슈 중심	126,104	119,466	94.7
		서울시 고독사 실태 파악 및 지원방안 연구	23,748	21,773	91.7
		찾아가는 동주민센터와 지역복지기관 협력방안 연구	16,300	14,880	91.3
		찾아가는 동주민센터 인력운용 활성화 방안 연구	25,660	24,365	95.0
		사회복지관 기본인력 중심의 사업표준화 연구	16,281	14,846	91.2
		법인직영 복지시설 사업위탁제도 도입 방안 연구	8,895	8,724	98.1
		사회복지시설 공공성 강화를 위한 사회복지법인 인증제 도입방안	11,230	10,959	97.6
		꿈나래통장 성과분석 및 개선방안 연구	10,230	9,810	95.9
		복지이슈 Today	50,792	48,419	95.3
		연구기획 및 성과보고회	10,270	9,470	92.2
		서울시 복지정책 현안과제 연구	4,777	4,572	95.7
사회취약계층 복지 강화 및 사회복지	소계		6,074,821	5,509,601	90.7
	지역복지		1,516,586	1,424,730	93.9
		주민주도형 지역복지모델 개발	573,129	536,860	93.7
		마을공동체지향 복지관 변화 지원	127,726	122,537	95.9

정책사업	단위사업	세부사업	예산액(A)	집행액(B)	집행율(%)
전달체계개선		나눔이웃 활성화	306,260	285,865	93.3
		임대지역 주민주도형 경제모델 지원	111,035	105,968	95.4
		서울품앗이	63,014	54,096	85.8
		지역사회보장협의회 활성화	15,738	13,462	85.5
		공유복지플랫폼 운영	107,208	105,753	98.6
		아름다운이웃, 서울디딤돌	79,222	70,639	89.2
		사회복지 전문인력 역량강화	36,265	35,601	98.2
		사회복지 모금전문가 양성 및 네트워크 구축	62,811	61,728	98.3
		민간자원개발 및 나눔네트워크 활성화	20,228	19,226	95.0
		2016 민관 통합사례관리 역량강화 지원	13,950	12,995	93.2
	공공협력	2,177,161	2,038,832	93.6	
사회취약계층복지강화 및 사회복지전달체계개선		서울금융복지상담센터 운영	252,130	241,296	95.7
		장애인전환서비스 지원	79,100	72,946	92.2
		장애인가족지원센터	93,730	86,086	91.8
		저소득층 자산형성 지원	1,752,201	1,638,504	93.5
		서울사회복지공익법센터	65,520	63,868	97.5
		서울사회복지공익법센터 운영	65,520	63,868	97.5
		찾아가는 동주민센터 추진지원단	290,000	264,690	91.3
		찾아가는 동 주민센터 자치구 소통.협력	40,000	34,553	86.4
		찾아가는 동 주민센터 자치구 추진지원단 지원	16,000	13,309	83.2
		찾아가는 동 주민센터 찾아가는 복지 활성화 지원	48,000	43,811	91.3
		찾아가는 동 주민센터 민관기관 거버넌스 구축	26,000	23,902	91.9
		찾아가는 동 주민센터 콘텐츠개발 및 업무매뉴얼 보급	60,000	55,141	91.9
		찾아가는 동 주민센터 우수사례 발굴 및 보급	40,000	38,500	96.2
		찾아가는 동 주민센터 역량강화 지원	60,000	55,475	92.5
		사회서비스제공시범사업	300,000	113,325	37.8
		사회서비스 제공 시범사업	300,000	113,325	37.8
		전략경영	1,725,554	1,604,155	93.0
	전략경영 및 성과평가	80,000	76,187	95.2	
	서울복지 미래비전 수립	13,000	11,370	87.5	

정책사업	단위사업	세부사업	예산액(A)	집행액(B)	집행율(%)	
		복지거버넌스 강화	29,900	25,378	84.9	
		글로벌복지 교류네트워크 및 국제화전략사업	650,000	611,436	94.1	
		복지서울 홍보	187,050	174,519	93.3	
		시민고객가치 향상	8,100	6,553	80.9	
		나눔문화 확산을 위한 사회공헌활동	3,200	1,547	48.3	
		혁신경영	21,100	18,714	88.7	
		2016년 전산자원 유지보수 및 운영	140,936	134,880	95.7	
		2016년 홈페이지 유지보수	133,000	125,900	94.7	
		정보시스템 통합 보안관계 서비스 도입	14,400	13,160	91.4	
		사업 운영 시스템 고도화	99,890	90,310	90.4	
		개인정보 영향평가	81,740	73,150	89.5	
		업무용 pc 개인정보보호 소프트웨어 도입	25,850	25,320	97.9	
		재단 전산실 이전 구축	81,500	77,625	95.2	
		노후 전산장비 교체	155,888	138,116	88.6	
수탁사업	소계		1,232,996	1,158,372	93.9	
	수탁사업 운영		1,232,996	1,158,372	93.9	
		고령친화도시 아시아태평양네트워크 구축사업		155,000	155,000	100.0
		지역사회서비스지원단 운영		297,956	297,956	100.0
		2016 읍면동 사례관리 실무과정		18,300	12,624	69.0
		사회복지시설 종사자 실태조사 및 처우개선 방안 연구		64,000	60,459	94.5
		장애인복지 환경변화에 따른 기능재정립 연구		30,000	28,705	95.7
		기능보강사업 타당성검토 및 집행점검		149,380	143,639	96.2
		서울형 데이케어센터 인증 및 모니터링		133,071	89,782	67.5
		서울형 재가노인지원센터 인증		22,472	15,017	66.8
		서울형 요양시설인증		57,106	49,480	86.6
		사회복지시설 지역사회 평판지수 연구		30,470	30,470	100.0
		사회복지시설 지역사회 환경지수 연구		3,317	3,317	100.0
		서울형 사회복지시설 평가지표 추가 개발		59,989	59,989	100.0
서울형 사회복지시설 시범평가		211,935	211,935	100.0		
일반관리비	소계		11,874,203	10,845,512	91.3	
	인건비		8,757,753	8,002,494	91.4	
	운영경비		3,116,450	2,843,018	91.2	
성과급	성과급		943,715	579,571	61.4	
예비비	예비비		50,000	0	0	

□ 2017년 (7. 31. 기준)

(단위: 천원)

정책사업	단위사업	세부사업	예산액 (A)	집행액 (B)	집행율 (%)
		계	21,702,000	11,229,175	51.7%
선도적 복지정책 개발	소계		1,809,378	1,154,873	63.8%
	서울시 및 자치구 복지정책 연구개발		684,353	490,271	71.6%
		고령친화도시 조성사업	101,195	78,285	77.4%
		2017년 중증장애인 자립생활 실태조사	89,812	84,440	94.0%
		서울시민복지기준선 성과평가	37,627	23,389	62.2%
		가족돌봄제공자 지원방안 연구	27,500	24,300	88.4%
		서울시 어르신 사회참여 활성화 방안 연구	7,431	4,073	54.8%
		희망두배 청년통장 사업성과 연구	36,124	23,985	66.4%
		서울시 장애인복지서비스 지원체계 개선방안 연구	24,688	12,600	51.0%
		아름다운 이웃, 서울디딤돌 성과 연구	50,301	46,700	92.8%
		사회서비스 인증제도 성과 및 개선방안에 관한 연구	74,284	55,747	75.0%
		서울시 공공직영 재가장기요양사업 표준운영방안 연구	33,048	24,732	74.8%
		장애인전환서비스지원센터운영발전방안 연구	11,039	4,282	38.8%
		서울형 사회복지시설 평가지표 개발	52,940	22,392	42.3%
		사회복지시설 혁신적 운영모델 개발 연구	21,688	12,418	57.3%
		장애인가족지원센터 운영 개선방안 연구	21,720	17,208	79.2%
		복지이슈 Today	50,340	42,280	84.0%
		연구기획 및 성과보고회	15,610	5,630	36.1%
		서울시 복지정책 현안과제 연구	28,916	7,720	26.7%
		선도적 프로그램 기획 및 인큐베이팅	1,040,076	613,374	59.0%
		사회복지 공공형 모델 시범운영	313,714	115,545	36.8%
		서울형 재가장기요양 공공성강화사업	310,000	152,482	49.2%
		고령친화마을 시범사업	416,362	345,347	82.9%
	중장기 서울복지 미래비전 수립	84,949	51,228	60.3%	
	서울시 사회보장계획 수립을 위한 기초연구	46,994	38,438	81.8%	
	지속가능한 복지발전을 위한 중앙정부와 지방자치단체의 역할에 관한 연구	12,494	0	0.0%	
	서울형 공공복지전달체계 연구	25,461	12,790	50.2%	
참여와 치 기반의 복지	소 계		1,557,350	955,197	61.3%
	지역사회조직화 활동의 지원		1,090,798	695,495	63.8%
	주민주도형 지역복지모델 개발		561,837	350,800	62.4%

정책사업	단위사업	세부사업	예산액(A)	집행액(B)	집행율(%)	
		마을공동체지향 복지관 변화지원	180,781	159,051	88.0%	
		나눔이웃 활성화	109,490	54,690	49.9%	
		임대지역 주민주도형 경제모델 지원	91,125	51,624	56.7%	
		서울팝아트	54,200	25,361	46.8%	
		복지공동체사업 현장연구 지원	44,750	33,252	74.3%	
		지역복지 학습공동체 지원	48,615	20,719	42.6%	
		지역중심형 자원네트워크 활성화		222,756	93,423	41.9%
		아름다운 이웃, 서울디딤돌		143,697	79,343	55.2%
		민간자원 네트워크 운영 및 나눔문화 활성화		79,059	14,080	17.8%
		국내외 교류와 복지네트워크 강화		243,796	166,280	68.2%
		복지거버넌스 강화		19,900	12,200	61.3%
		글로벌복지교류네트워크 및 국제화전략사업		36,846	34,901	94.7%
		복지서울 홍보		187,050	119,179	63.7%
	복지현장의 지원 강화	소 계		1,035,209	490,776	47.4%
		교육 및 정보공유체계 마련 등 역량강화		177,966	67,225	37.8%
		공유복지플랫폼 운영		134,540	38,085	28.3%
		사회복지 전문인력 역량강화		10,960	120	1.1%
		사회복지 모금전문가 양성		32,466	29,020	89.4%
서울형 평가인증 고도화		282,850	81,279	28.7%		
		서울형 어르신돌봄시설 인증사업		200,000	58,352	29.2%
		사회복지시설 운영 법인 인증사업		38,950	1,290	3.3%
		서울형 사회복지시설 평가위원 양성 및 평가지원		43,900	21,637	49.3%
공공복지전달체계 혁신의 지원		454,371	269,249	59.3%		
		찾동과 민간복지기관 협력촉진 시범사업		70,000	63,918	91.3%
		찾아가는 동 주민센터 자치구 소통·협력		52,040	13,811	26.5%
		찾아가는 동 주민센터 콘텐츠 개발 및 운영지원		139,585	78,550	56.3%
		찾아가는 동 주민센터 역량강화 지원		41,750	16,016	38.4%
		찾아가는 동 주민센터 민간통합사례관리 지원		57,480	45,450	79.1%
	찾아가는 동 주민센터 실천사례 발굴 및 보급		40,000	2,183	5.5%	
	지역사회보장협의체 활성화		53,516	49,321	92.2%	
사회서비스 품질과 공공성 강화		120,022	73,024	60.8%		
	기능보강사업 타당성 검토		120,022	73,024	60.8%	
공공성에	소 계		2,351,453	1,504,846	64.0%	

정책사업	단위사업	세부사업	예산액(A)	집행액(B)	집행율(%)
기반한 특화 서비스 운영	금융·복지의 융합적 상담과 복지서비스 운영		206,680	73,071	35.4%
		서울금융복지상담센터 운영	206,680	73,071	35.4%
	복지법률서비스 지원과 사회권 보장		147,980	56,509	38.2%
		서울사회복지공익법센터 운영	147,980	56,509	38.2%
	자립역량 강화를 위한 자산형성		1,801,451	1,293,716	71.8%
		저소득층 자산형성 지원	1,801,451	1,293,716	71.8%
	장애인 지역사회 통합과 자립지원		195,342	81,551	41.7%
		장애인 전환서비스 지원	90,344	46,950	52.0%
		장애인가족지원	104,998	34,601	33.0%
신뢰와 공지의 조직문화 구축	소 계		1,056,757	910,223	86.1%
	혁신·공정·투명의 조직운영 관리		123,600	76,050	61.5%
		전략경영 및 성과평가	110,000	74,241	67.5%
		나눔문화 확산을 위한 사회공헌활동	3,200	1,809	56.5%
		창의경영	10,400	0	0.0%
	효율적이고 안전한 경영정보 보안시스템 구축		903,707	814,904	90.2%
		2017년 전산자원 유지보수 및 운영	149,998	139,508	93.0%
		2017년 홈페이지 유지보수 및 운영	149,447	147,783	98.9%
		노후 전산장비 교체	154,793	149,893	96.8%
		사업관리기반 경영정보시스템 구축	349,199	300,520	86.1%
		정보시스템 통합 보안관계 서비스	23,200	23,200	100.0%
		사업운영 시스템 고도화	77,070	54,000	70.1%
	소통과 협력의 노사문화 구축		29,450	19,269	65.4%
	시민고객가치향상	11,000	5,000	45.5%	
	상생의 노사 파트너십 구축	18,450	14,269	77.3%	
수탁 사업	소 계		380,000	159,662	42.0%
	수탁사업 운영		380,000	159,662	42.0%
		지역사회서비스지원단 운영	360,000	151,927	42.2%
		기초푸드뱅크마켓 종사자 처우개선방안 연구	20,000	7,735	38.7%
기관운영비	소 계		12,437,252	6,053,597	48.7%
	인건비	인건비	9,382,510	4,363,241	46.5%

정책 사업	단위 사업	세부사업	예산액 (A)	집행액 (B)	집행율 (%)
	운영 경비	경비	3,054,742	1,690,356	55.3%
	성과급	성과급	1,024,601	0	0.0%
	예비비	예비비	50,000	0	0.0%

참고표2 50플러스 재단 출연금 집행 현황

□ 2016년 (12.31 기준)

서울시50플러스재단

(단위 : 천원)

정책사업	단위사업	세부사업	편성목	예산현액 (A)	집행액 (B)	집행율 (%)
합계				7,742,869	6,596,519	85.2%
일반관리비	합 계			3,957,795	3,355,817	84.8%
	인건비	인건비	인건비	1,639,185	1,486,491	90.7%
			기분급여	1,141,011	1,072,824	94.0%
			제수당	336,133	300,966	89.5%
			퇴직급여	162,041	112,700	69.6%
	운영경비	경비	운영경비	2,318,610	1,869,326	80.6%
			복리후생비	189,140	158,233	83.7%
			여비교통비	24,000	10,454	43.6%
			공공요금및제세	151,847	87,579	57.7%
			소모품비	134,621	114,976	85.4%
			도서인쇄비	7,625	4,918	64.5%
			지급임차료	346,673	268,448	77.4%
			지급수수료	113,540	108,176	95.3%
			업무추진비	32,800	24,758	75.5%
			관서업무비	14,640	8,503	58.1%
			수선유지비	322,890	194,924	60.4%
			차량유지비	13,700	9,865	72.0%
			교육훈련비	32,200	16,784	52.1%
			회의운영비	93,880	53,064	56.5%
			연구개발비	220,000	220,000	100.0%
자산취득비			621,054	588,643	94.8%	
중장년층 인생 재설계 및 사회참여 지원	합 계			2,935,074	2,540,703	86.6%
	50플러스신문문화 확산			170,800	105,548	61.8%
	50플러스네트워크허브			280,330	265,231	94.6%
	50플러스복합공간환경조성			10,000	10,000	100.0%
	50플러스싱크탱크			305,710	245,500	80.3%
	커뮤니티공간운영			56,916	9,790	17.2%
	기획사업운영			74,259	65,196	87.8%
	50플러스교육및일자리연계			1,700,918	1,521,138	89.4%
	맞춤형생애설계상담			58,939	58,172	98.7%
	50플러스문화확산홍보			205,553	191,678	93.3%
	50플러스당사자기획운영			71,649	68,451	95.5%
예비비				150,000	0	0.0%
기분재산				700,000	700,000	100.0%

□ 2017년 (7.31 기준)

서울시50플러스재단

(단위 : 천원)

정책사업	단위사업	세부사업	편성목	예산현액 (A)	집행액 (B)	집행율 (%)
합계				11,918,631	4,615,965	38.7%
일반관리비	합 계			6,447,582	2,945,798	45.7%
	인건비	인건비	인건비	3,148,360	1,359,296	43.2%
			기본급여	2,162,079	968,114	44.8%
			제수당	747,967	288,019	38.5%
			퇴직급여	238,314	103,163	43.3%
	운영경비	경비	운영경비	3,299,222	1,586,502	48.1%
			특리후생비	411,535	153,143	37.2%
			여비교통비	68,200	7,306	10.7%
			공공요금및제세	317,494	67,365	21.2%
			소모품비	90,175	38,911	43.2%
			도서인쇄비	28,015	6,180	22.1%
			지급임차료	599,120	425,220	71.0%
			지급수수료	513,492	232,267	45.2%
			업무추진비	65,400	31,134	47.6%
			관서업무비	25,920	10,297	39.7%
			특정업무수행경비	5,760	1,680	29.2%
			수선유지비	292,255	148,859	50.9%
			차량유지비	13,300	2,536	19.1%
			교육훈련비	51,800	19,803	38.2%
	회의운영비	82,740	11,303	13.7%		
자산취득비	734,016	430,498	58.6%			
중장년층 인생 재설계 및 사회참여 지원	합 계			5,446,249	1,670,167	30.7%
	맞춤형 캠퍼스 교육 및 상담콘텐츠 제공			1,348,217	455,052	33.8%
	50+세대 이슈발굴 및 정책연구			700,000	82,967	11.9%
	정책동향리포트발간			100,000	4,076	4.1%
	50+정책개발을위한포럼			220,000	36,050	16.4%
	50+정책홍보및문화확산을위한사업			1,236,746	448,339	36.3%
	50+생태계활성화를위한지원사업			408,387	183,725	45.0%
	50+모델발굴 및 지원체계구축			479,386	122,966	25.7%
	50+주도 혁신 일자리 모델사업			116,393	51,286	44.1%
	정보시스템구축			817,120	285,706	35.0%
권역별 50+신규캠퍼스 기반구축			20,000	0	0.0%	
예비비			24,800	0	0.0%	