

SE♥UL M! SOUL

# 2024년 주요업무 보고

2024. 6. 14.

서울특별시 어린이병원

# 의료서비스 헌장

서울특별시 어린이병원은 어린이 전문 공공병원으로서 모든 어린이가 육체적·정신적·사회적으로 건강하게 성장할 수 있도록 사랑과 감동이 담긴 최고의 의료서비스를 제공하기 위해 다음과 같이 실천하겠습니다.

1. 우리는 환자의 입장에서 환자를 먼저 생각하는 환자중심의 의료서비스를 제공하겠습니다.
1. 우리는 최신의 의료지식으로 최선의 의료서비스를 제공하도록 노력하겠습니다.
1. 우리는 시민들에게 제공하는 모든 서비스의 내용을 명확하게 알려드리고, 궁금해 하시는 내용을 충분히 설명하며, 시민들의 의견을 소중히 경청하고 반영하겠습니다.
1. 우리는 시민들이 이용에 편리하며 쾌적한 병원환경을 갖추기 위하여 지속적인 노력을 기울이겠습니다.
1. 우리는 장애가 있는 어린이, 의료취약 계층 등 특별한 사회적 배려가 필요한 시민들에게 충분한 의료서비스를 제공하겠습니다.
1. 우리는 환자의 경제적, 진료 외적인 이유로 진료를 기피하거나 차별하지 않겠습니다.
1. 우리는 공공의료사업을 지속적으로 혁신하며 시민의 건강 증진을 위하여 최선을 다하겠습니다.

이를 위하여 「어린이병원 서비스 이행 기준」을 마련하고 성실히 수행할 것을 약속드립니다.

## 서울특별시 어린이병원

# 일반 현황

## 미션과 비전

### 미션

어린이에게 행복을, 부모에게 희망을, 시민에게 감동을

### 비전

어린이 건강  
안전 망  
병원

최고의 어린이  
재활  
전문 병원

공공기관으로서  
효율적인  
운영

시민 참여  
나눔과 봉사가  
있는 병원

## II 시설 및 위치

소재지 : 서초구 현릉로 260 (내곡동 375)

규모

○ 부지 : 46,600㎡ (대지 42,308㎡, 임야 4,292㎡)

○ 건물 : 25,816㎡ (본관 14,872㎡, 발달센터 10,944㎡)

병원시설

○ 병상운영 : 8개 병동 208병상 (운영병상 : 200병상)

○ 주요시설 : 중환아 입원실, 발달센터, 재활치료센터, 건강검진실, 소아구강센터, 수치료실, 진단검사실, 영상의학 촬영실 등

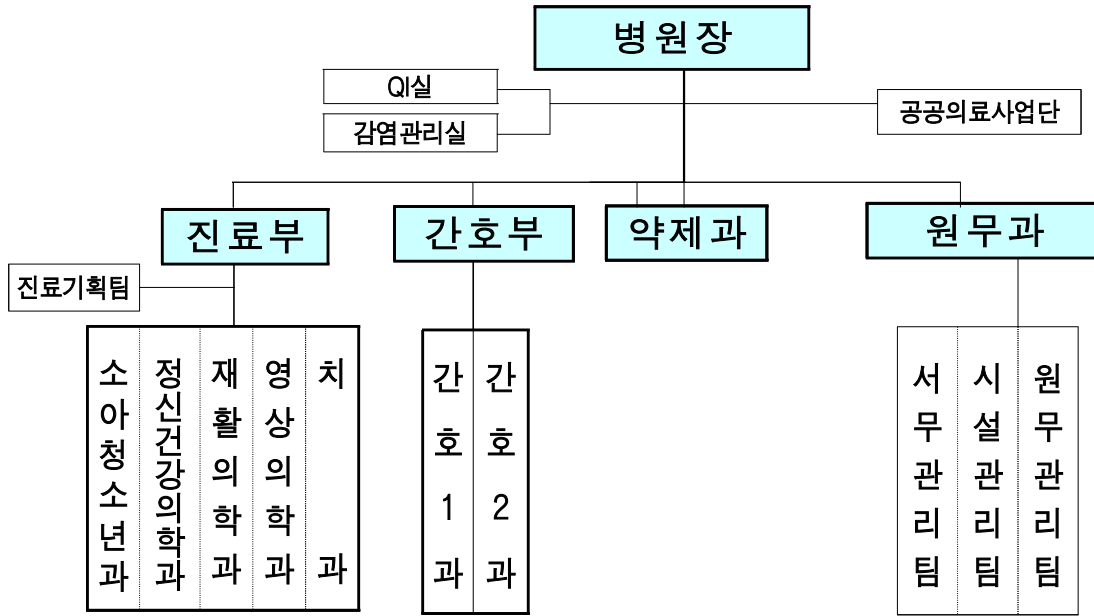
주요장비 : 인공호흡기 21대 등 20종 312점

## III 주요 연혁

일	자	연	혁
1948.	4.	경성산부인과 인수 보건병원으로 발족 (종로구 사직동)	
1966.	12.	시립영아원 통합 보육병원으로 개칭	
1969.	1.	시립아동병원으로 개칭	
1978.	4.	현 위치 이전(서울시 서초구 현릉로 260)	
2007.	5.	시립어린이병원으로 개칭	
2008.	4.	병원 증·개축	
2009.	4.	서울특별시 어린이병원으로 개칭	
2014.	5.	보건복지부 병원 인증 획득	
2015.	4.	서울특별시 어린이병원 삼성발달센터 착공	
2017.	7.	간호간병통합서비스 제공 기관 지정	
2017.	10.	서울특별시 어린이병원 삼성발달센터 개원	
2018.	7.	보건복지부 제2기 의료기관 인증 획득	
2022.	7.	보건복지부 제3기 의료기관 인증 획득	

# IV 조직 및 인력

□ 조 직 : 2부 4과, 5진료과



## □ 인 력

○ 공무원 : 정원 298명 / 현원 280명 (△18)

(’24.5.31.기준, 단위 : 명)

구분	계	임기제							행정직·기술직군								관리운영	전문경력
		소계	의사	의료기술	보건	사회복지	전산안전	간호조무	소계	행정	약무	간호	간호조무	의료기술	기계/전기/건축	식품위생/운전		
정원	298	106	22	60	6	2	2	14	184	12	7	143	2	13	4	3	7	1
현원	280	88	16	49	6	2	2	13	188	12	6	146	2	15	4	3	4	0
과부족	△18	△18	△6	△11	-	-	-	△1	4	-	△1	3	-	2	-	-	△3	△1



# 진료 현황

## □ 의료보장별 환자 현황

(’24.5.31.기준, 단위 : 명, %)

구 분	2024년			2023년			2022년		
	계	외래	입원	계	외래	입원	계	외래	입원
계	49,092 (100.0)	22,105 (100.0)	26,987 (100.0)	114,396 (100.0)	52,259 (100.0)	62,137 (100.0)	115,752 (100.0)	57,972 (100.0)	57,780 (100.0)
건강보험	29,133 (59.3)	19,669 (89.0)	9,464 (35.1)	70,870 (62.0)	49,746 (95.2)	21,124 (34.0)	73,475 (63.5)	56,105 (96.8)	17,370 (30.1)
의료급여	18,667 (38.0)	1,144 (5.2)	17,523 (64.9)	43,492 (38.0)	2,479 (4.7)	41,013 (66.0)	42,064 (36.3)	1,654 (2.8)	40,410 (69.9)
기타	1,292 (2.7)	1,292 (5.8)	0 (0.0)	34 (0.0)	34 (0.1)	0 (0.0)	213 (0.2)	213 (0.4)	0 (0.0)

## □ 진료과목별 환자 현황

(’24.5.31.기준, 단위 : 명, %)

구 분	2024년			2023년			2022년		
	계	외래	입원	계	외래	입원	계	외래	입원
계	49,092 (100.0)	22,105 (100.0)	26,987 (100.0)	114,396 (100.0)	52,259 (100.0)	62,137 (100.0)	115,752 (100.0)	57,972 (100.0)	57,780 (100.0)
소아청소년과	28,778 (58.6)	2,700 (12.2)	26,078 (96.6)	66,147 (57.8)	5,643 (10.8)	60,504 (97.4)	74,933 (64.7)	17,445 (30.1)	57,488 (99.5)
정신건강 의학과	9,666 (19.7)	9,666 (43.7)	0 (0.0)	22,748 (19.9)	22,748 (43.5)	0 (0.0)	16,214 (14.0)	16,214 (28.0)	0 (0.0)
재활의학과	8,801 (17.9)	7,892 (35.7)	909 (3.4)	22,412 (19.6)	20,779 (39.8)	1,633 (2.6)	21,487 (18.6)	21,195 (36.5)	292 (0.5)
치과	1,847 (3.8)	1,847 (8.4)	0 (0.0)	3,089 (2.7)	3,089 (5.9)	0 (0.0)	3,118 (2.7)	3,118 (5.4)	0 (0.0)

# VI 예산 현황

## □ 예산 규모

○ 세입예산 : 15,278백만원 ('23년 14,799백만원 대비 3.2% 증가)

○ 세출예산 : 11,027백만원 ('23년 9,657백만원 대비 14.2% 증가)

( '24.5.31.기준, 단위 : 백만원, % )

세 입					세 출				
예산과목	2024년	2023년	증감액	증감률	예산과목	2024년	2023년	증감액	증감률
<b>총 계</b>	<b>15,278</b>	<b>14,799</b>	<b>479</b>	<b>3.2%</b>	<b>총 계</b>	<b>11,027</b>	<b>9,657</b>	<b>1,370</b>	<b>14.2%</b>
경상적 세외수입	15,253	14,746	507	3.4%	어린이병원 진료수준 제고	9,286	8,045	1,241	15.4%
재 산 임대수입	40	40	-	-	청사 시설 운영 관리	3,439	3,198 (이월포함)	241	7.5%
수수료수입 (사업수입)	15,202	14,696	506	3.4%	공공의료서비스 수준 관리	1,594	1,676 (추경포함)	△82	△4.9%
이자수입	11	10	1	10.0%	진료 서비스 수준 관리	290	371	△81	△22%
임시적 세외수입	20	47	△27	△57.4%	고객 중심 진료서비스 제공	75	54	21	39%
기타수입 (그외수입)	20	47 (추경포함)	△27	△57.4%	간호 서비스 수준 관리	794	774	20	3%
지방행정 제재·부과금	5	6	△1	△16.7%	고객 중심 간호서비스 제공	101	101	0	0
변상금	5	6	△1	△16.7%	약무 서비스 수준 관리	843	933	△90	△10%
보전수입등 내부거래	-	-	-	-	의료 및 행정 장비 확충	891	675 (추경포함)	216	32.2%
국고보조금 사용잔액	-	-	-	-	사회복무요원 운영(전환)	65	49 (추경포함)	16	32.7%
					발달센터운영	1,087	49	1,038	2,135%
					직원건강실 운영	29	47	△18	△38.3%
					직원위탁보육료 지원	79	119	△40	△33.6%
					행정운영경비 (기본경비)	1,741	1,612	129	8%

## □ 예산 세부내역

○ 세입예산 징수현황 : 징수율 41.6%

( '24.5.31.기준, 단위 : 백만원, % )

항 목	예산액	징수액	징수율(%)	비 고
총 계	15,278	6,357	41.6%	
경상적 세외수입	15,253	6,341	41.6%	
임대수입 (공유재산 임대료)	40	3	7.5%	○ 주차장 등 임대수입
사업수입 (의료사업수입)	15,202	6,329	41.6%	○ 진료수입
기타이자수입	11	9	81.8%	○ 공공예금계좌 이자수입
임시적 세외수입	20	16	80.0%	
그외수입	20	16	80.0%	○ 급여 및 수당 반납, 실습비 등
지방행정제재 부과금	5	-	-	
변상금	5	-	-	○ 시유재산 무단점유 변상금
보전수입등	-	-	-	
국고보조금 사용잔액	-	-	-	



○ 세출예산 집행현황 : 집행률 30.2% (※ 원인행위액 기준 45.0%)

( '24.5.31.기준, 단위 : 백만원, % )

항 목	편성액	원인행위액	집행률 (원인행위액)	집행액	집행률 (집행액)
총 계	11,027	4,963	45.0%	3,332	30.2%
어린이병원 진료수준 제고 (사업비)	9,236	4,378	47.1%	2,755	29.7%
청사시설 운영관리	3,439	2,298	66.8%	1,388	40.4%
공공의료서비스 수준관리	1,594	1,141	71.5%	543	34.0%
진료서비스 수준관리	290	160	55.1%	76	26.1%
고객중심 진료서비스 제공	75	31	40.8%	30	40.4%
간호서비스 수준관리	794	309	39.0%	289	36.4%
고객중심 간호서비스 제공	101	42	41.6%	42	41.5%
약무서비스 수준관리	843	286	33.9%	285	33.8%
의료 및 행정 장비 확충	891	47	5.3%	38	4.3%
사회복무요원운영 (전환)	65	17	26.1%	17	26.1%
발달센터 운영	1,087	8	0.8%	8	0.8%
직원 건강관리실 운영	29	6	22.5%	6	21.1%
직원 위탁 보육료 지원	79	34	43.0%	34	43.0%
행정운영경비 (기본경비)	1,741	585	33.6%	577	33.1%

# 주요 업무

## I 어린이 건강안전망 병원

1. 소아 장애 특화 진료를 통한 치료 중심의 병원 운영
2. 중증도 높은 소아환자 필수의료 제공 및 의료안전망 강화
3. 복합 중증장애 환자, 보호자 없는 안심병동 운영
4. 장애인 검진 및 장애 어린이 구강관리 프로그램 강화

## II 의료 질 향상을 위한 사업

1. 의료 질(QI) 향상 및 의료기관 인증 유지·관리
2. 의료 관련 감염 관리
3. 환자 안전 약제 서비스 제공
4. 소아중증장애환아 전문간호 강화(프리셉터제도 운영)

## III 최고의 소아 발달재활 치료

1. 어린이 재활 치료의 다양성과 집중 치료 강화
2. 로봇재활치료센터 장비보강을 통한 치료 다양성 확대
3. 발달장애 어린이 전문 재활 서비스 통합체계 구축
4. 레인보우예술센터 운영 확대

## IV 지역사회와 소통 협력하는 병원

1. 의료취약계층 보건·의료·복지 통합지원
2. 발달장애인 가족 역량 강화, 가족 지원 프로그램 활성화
3. 어린이 재활의료기관 시범사업 실시

# I 어린이 건강 안전망 병원

## 1. 소아 장애 특화 진료를 통한 치료 중심의 병원 운영

### 추진 목적

- 장애·비장애 아동 외래 진료 및 치료와 입원 진료를 통해 건강수준 향상
- 소아 장애 환자 조기 진단 및 개입, 맞춤형 치료프로그램 다양화

### 사업 개요

- 중증 장애질환 환자 등의 외래 및 입원 치료를 통한 장애 위험성 최소화
- 조기 진단 및 치료가 필요한 소아 장애 환자에게 맞춤형 재활 치료 기회 확대

### 추진 현황

- 외래 및 입원진료 실적

( '24.5.31.기준, 단위: 명, % )

구 분		'24년 목표	추진실적	달성률
외래	계	55,909	22,105	39.5%
	정신건강의학과	27,512	9,666	35.1%
	재활의학과	21,000	7,892	37.6%
	소아청소년과	4,000	2,700	67.5%
	치과	3,397	1,847	54.4%
입원	계	66,467	26,987	40.6%
	소아	64,000	26,078	40.7%
	재활(낮병동)	2,467	909	36.8%

### 추진 계획

- 진료목표 수행률 주기점검 : 매월
- 재활(낮병동) 시범사업 병실 환경구축 : 상반기

작성자 진료부장 : 송우현(☎570-8300)

담당자 : 문현주(8049)

## 2. 중증도 높은 소아환자 필수의료 제공 및 의료안전망 강화

### 추진 목적

- 중증도 높은 소아 장애인환자의 입원 기회 확대 및 병상 가동률 제고
- 소아청소년 맞춤형 예방접종 및 건강검진 서비스 제공으로 건강증진 기여

### 사업 개요

#### ○ 입원 진료 운영

- 사업대상 : 중증장애아동 및 무연고(베이비 박스 등) 유기 아동
- 사업내용 : 입원 환자 24시간 진료 체계 유지 및 무연고 아동 긴급 의료지원

#### < 입원 환자 현황 >

- ▶ 환자특징 : 인공호흡기 부착 환아가 약 20%, 나머지 환자 모두 기관절개 및 위장·비위관 삽입을 통한 식이 가능한 중증상태
- ▶ 입원질환 : 뇌성마비 (46.5%), 강직성 사지마비 (9.9%), 뇌 선천기형 (9.3%)
- ▶ 입원기간 : 평균 12년 입원(5년 이상 장기 입원 환자 77.3%)

#### ○ 외래 진료 운영

- 사업대상 : 장애 및 비장애 소아·청소년
- 사업내용 : 소아·청소년 생애주기별 예방접종 및 맞춤형 건강검진 등

### 추진 현황

○ 입원현황 : 병상 가동률 86%(일평균 172명 / 200병상) → 목표 87.5%

#### ○ 예방접종 및 건강검진 실적

(’24.5.31.기준, 단위: 명, %)

진료 유형	'24년 목표	추진실적	달성률
예방접종	2,400	1,147	47.7
건강검진	2,310	904	39.1

### 추진 계획

○ 유기아동에 대한 진료 및 검사, 예방접종 등 one-stop 진료 서비스 제공

작성자 | 진료부장 : 송우현 (☎570-8001) | 소아청소년과장 : 김재연(8335) | 담당자 : 현애경(8006)

### 3. 복합 중증장애 환자, 보호자 없는 병동 운영

#### □ 추진 목적

- 복합중증 장애인에게 전문 간호 제공으로 보호자 없는 안심병동 운영
- 전인적인 의료서비스 제공으로 환자가족 간병부담 경감 및 건강안전망 확보

#### □ 사업 개요

- 추진근거 : 의료법 제4조(의료인과 의료기관의 장의 의무)  
의료법 제4조의2(간호·간병통합서비스 제공 등)
- 추진기간 : 2024년 1월 ~ 12월
- 사업대상 : 복합 중증장애 입원환자(8개 병동, 운영 병상: 200병상)
  - 간호·간병 통합서비스 병동: 4개 병동(112병상)
  - 집중관찰 병동: 3개 병동(63병상), 재활 병동: 1개 병동(25병상)
- 주요내용
  - 복합 중증장애 환자 맞춤형 의료서비스 및 특화 프로그램 제공
    - 복합 중증장애 환자에게 영양, 배설, 위기, 재활 간호 등 의료서비스 제공
    - 인공호흡기, 기관절개관 튜브, 비위장관 튜브 삽입환자 등 중증 환자 관리
    - 음악적 정서 지원활동, 스마트감성놀이터 등 감성터치 프로그램 운영
  - 쾌적하고 안전한 병동 환경 조성
    - 안전한 병동 환경 조성을 위한 시설 개선
    - 의료 장비 재정비를 통한 환자 안전 및 모니터링 체계 구축
  - 입원서비스 질 향상을 위한 직원 처우개선
    - 간호간병통합서비스 성과평가를 통한 인센티브 확보 및 환류를 통한 직원 처우개선

작성자

간호부장 : 조남주(☎ 570-8300)    간호1과장 : 손영숙(8301)    담당자 : 강경희(8303)

## □ 추진 현황

### ○ 추진실적

(’24.5.31.기준, 단위: 건,명,회, %)

구 분		’24년 목표	추진실적	달성률(%)	비 고
복합중증장애환자 간호관리		4,863,000건	2,108,043건	43.4	
감성터치 프로그램	말초혈액순환 증진 활동	2,500명	750명	30.0	3월부터 추진
	음악적 정서 지원활동	3,900회	1,633회	41.9	
	스마트감성놀이터	11,520명	5,452명	47.3	
	애착간호(일광욕) 활동	1,920명	579명	30.2	3월부터 추진
보호자 알림 서비스 제공		6,725건	2,134명	31.7	

### ○ 예산집행 현황

(’24.5.31.기준, 단위: 천원, %)

’24년 예산	집행액	집행률(%)
1,126,590	305,866	27.2

## □ 추진 계획

### ○ 환자 안전관리 강화를 위한 노후 의료기기 교체 및 보강 : 6월~7월

- 개별 모니터링 장치 50세트 및 중앙 모니터링 장치 2세트 계약구매(6~7월)
- 의료기기 최초 도입검사 및 신규 도입 사용자 교육 실시(7월)

### ○ 국민건강보험공단 간호간병통합서비스 성과평가 참여 : 6월~12월

- 성과평가 평가자료(조사표 및 증빙자료) 작성 및 제출(6월)
- 성과평가 1차 평가 제공기관 통보 및 의견제출(10~11월)
- 성과평가 최종 평가결과 통보 및 인센티브 지급(12월)

### ○ 인센티브 환류를 위한 2025년 본예산 확보 : 8월~12월

- 직원 처우개선을 위한 인센티브 환류 방안 마련 및 계획 수립

## 4. 장애인 검진 및 장애 어린이 구강관리 프로그램 강화

### 추진 목적

- 장애인 검진기관 당연지정, 질병의 조기 발견 및 효과적인 구강진료
- 장애아동 구강 건강수준 향상 및 구강건강 불평등 해소 기여

### 사업 개요

사업명	대상	주요 내용
1. 장애아동 중점 치과 진료	장애 아동 및 청소년	▶ 장애인환아 비중 확대 - ('22년) 56% → ('23년) 55% → ('24년) 58%
2. 구강진료 서비스 지원	원내 입원환아	▶ 병동별 정기검진 및 집중관리, 구강진료 연계
3. 전문가 구강관리 & 부모교육	장애아동 및 부모	▶ 치간청결요법을 활용한 치면세균막, 치주 관리, 부모상담 및 교육
4. 발달장애아동 구강적응훈련	발달센터&예술센터아동	▶ 불소도포, 구강위생교육, 치과 체험활동 등

### 추진 현황

#### ○ 추진실적

( '24.5.31.기준, 단위: 명, % )

구 분	'24년 목표	추진실적	달성률	비고
외래 환자 진료	3,397	1,459	42.9	
입원환자 구강관리	303	222	73.3	
전문가 구강관리	145	83	57.2	
치과적응훈련&불소도포	140	57	40.7	

#### ○ 예산집행 현황

( '24.5.31.기준, 단위: 천원, % )

'24년 예산	집행액	집행률(%)
37,612	15,123	40.2

### 추진 계획

- 병동 검진 및 각 프로그램 운영 : 연중
- 프로그램 운영 모니터링 : 연중

작성자	진료부장 : 송우현(☎570-8001)	치과과장 : 김주연(8070)	담당자 : 신상미(8188)
-----	-----------------------	------------------	-----------------

# II 의료 질 향상을 위한 사업

## 1. 의료 질(QI) 향상 및 의료기관 인증 유지·관리

### □ 추진 목적

- 환자안전과 의료 질 향상을 위한 양질의 의료서비스 제공
- 3주기 의료기관 인증 유지를 위한 지속적인 관리

### □ 사업 개요

- 추진기간 : 2024년 1월 ~ 12월
- 추진대상 : 환자, 보호자, 직원, 내원객 등
- 주요내용
  - 의료 질 향상을 통한 양질의 의료서비스 제공
    - 의료 질 향상(QI)을 위한 전문가 컨설팅 및 직원 역량 강화 교육
    - 질 지표의 주기별 모니터링 및 결과 분석에 따른 개선 활동
    - 의료 질 향상 및 환자 안전에 대한 직원 공유 정보방(커뮤니티) 운영
  - 환자 안전사고 예방 활동을 통한 안전한 병원 환경 조성
    - 낙상·욕창 위험도 평가 및 예방활동, 환자안전 예방활동(홍보·캠페인)
    - 환자안전 사건의 재발방지 및 예방을 위한 보고체계 운영 및 개선활동 추진
    - 환자안전 주의경보 발령 및 정보 제공지 공유 및 활용
  - 3주기 의료기관 인증 유지·관리를 위한 중간 현장 조사 수검
    - (사전 준비) 3주기 인증 업무 지침 개정 및 TF 구성·운영, 서류 및 시설 환경 점검, 직원 인터뷰 등 현장 조사 대응 준비
    - (현장 조사) 인증원 조사위원(3인)의 현장 추적 조사(2일간)
    - (사후 관리) 4주기 인증 대비를 위한 지속적 유지관리



## □ 추진 현황

### ○ 추진실적

(’24.5.31.기준, 단위: 명, %)

구 분		’24년 목표	추진실적	달성률(%)	비 고
의료 질 향상(QI)	QI활동 교육 및 컨설팅	5회	2회	40	QI과제 13개
	QI 경진대회 개최	1회	미도래	-	12월
	질 지표 모니터링	4회	1회	25	지표 20개
환자안전 관리	낙상·욕창 예방활동 및 모니터링	12회	5회	42	
	근접오류·무해사건 보고건수	200건	165건	82.5	
	환자안전분석·개선활동 (FMEA, <sup>1)</sup> RCA <sup>2)</sup> )	2종 실시	1종	50	FMEA 진행 중
인증 유지·관리	QI 및 환자안전 재직직원 필수교육 이수율	95% 이상	미도래	-	6월
	3주기 인증 2년차 중간 현장조사	충족	충족	100	5월9일~10일

※ 1) FMEA(Failure Mode & Effect Analysis, 고장유형 및 영향분석), 2) RCA(Root Cause Analysis, 근본원인분석)

### ○ 예산집행 현황

(’24.5.31.기준, 단위: 천원, %)

’24년 예산	집행액	집행률(%)
22,800	6,781	29.7

## □ 추진 계획

### ○ 질 향상과 환자안전 활동 교육 : 6월~8월

- (재직·전입) 환자안전 및 의료 질 향상 직원 교육(6월~7월)
- (경 영 진) 의료 질 향상 및 성과관리 교육(8월)

### ○ 의료 질 향상(QI)을 위한 개선활동 : 6월~8월

- 부서별 QI활동 모니터링 및 자문회의(6월~7월)
- 의료 질 향상(QI) 개선활동 보고회(8월)

### ○ 환자안전 근본원인분석 개선활동(RCA) : 7~12월

### ○ 환자안전 캠페인 실시 : 9월, 12월

### ○ 질향상 및 환자안전 위원회 : 11월

### ○ 의료 질 향상(QI) 활동 경진대회 개최 : 12월

## 2. 의료 관련 감염 관리

### □ 추진 목적

- 의료 관련 감염 감시 및 유행성 감염병 선제적 대응으로 감염 발생 최소화
- 감염 관리 교육 및 감염 관리 활동으로 안전한 병원 환경 조성

### □ 사업 개요

- 추진기간: 2024년 1월 ~ 12월
- 주요내용
  - 의료 관련 감염감시 체계 운영(감염관리위원회 운영, 감염 발생 모니터링)
  - 감염으로부터 안전한 의료환경 조성(환자, 직원, 병원환경별 감염관리활동 수행)
  - 감염 예방 활동 수행(감염관리교육, 손위생 증진활동, 캠페인 개최)

### □ 추진 현황

#### ○ 추진실적

(’24.5.31.기준, 단위: 명, %)

구 분		’24년 목표	추진실적	달성률(%)	비 고
감염감시 체계운영	감염 발생 감시 모니터링	12회	5회	41.7	
	감염관리위원회 운영	2회 이상	1회	50	
	감염관리 실무위원회 운영	4회 이상	2회	50	
안전한 의료환경 조성	기구 삽입환자 감염예방 지표관리	4회	1회	25	인공호흡기, 중심정맥관, 유치도뇨관
	직무 중 직원 감염 노출 사고 관리	발생률 10% 이하	4건(1%)	달성	현원 397명 기준
	병원 환경감시 오염도 측정	2회	-	0	6월, 9월 실시
감염예방 활동	직원 감염예방관리 교육	95% 이상	78명	19.6	현원 397명 기준 6월 실시 예정
	손위생 증진 활동(캠페인, 손클린왕선발)	2회	1회	50	
	손위생 수행률 모니터링	12회	5회	41.7	손위생 수행률 94.6%
	감염병 소식지 발행	12회	5회	41.7	

#### ○ 예산집행 현황

(’24.5.31.기준, 단위: 천원, %)

’24년 예산	집행액	집행률(%)
70,000	34,180	48.8

### □ 추진 계획

- 병원환경오염도 모니터링 : 6월, 9월
- 감염예방관리 교육(재직직원, 전입직원) : 6월, 7월
- 차년도 감염 중점사업 선정 위한 감염위험도 평가 실시 : 11월

작 성 자 간호부장 : 조남주(8570-8300) 간호1과장 : 손영숙(8301) 감염관리실장 : 박신영(8330) 담당자 : 최수영(8378)

### 3. 환자 안전 약제 서비스 제공

#### □ 추진 목적

- 환자·보호자가 안심할 수 있는 복약지도 및 지속적인 약제 시스템 개선
- 병원 의료정보(EMR)의 효율적 활용을 통한 환자 안전 약제 서비스 강화

#### □ 사업 개요

- 대 상 : 중증장애 입원환자, 외래진료 환자 및 보호자
- 사업 내용
  - 책임약사제 운영, 환자 조제유형 관리로 지속적인 약제시스템 개선
  - 투약정보 사전검토와 처방약물 이상사례 보고 활성화로 안전조제 효율성 제고
  - 복약안내문 제공, 복약지도 프로토콜 운영으로 엄마안심 약제서비스 제공
  - 의약품 효능을 최적 상태로 보관하기 위한 실시간 온·습도 모니터링 운영

#### □ 추진 현황<sup>(24. 5. 31. 기준)</sup>

- 병동별 책임약사제 운영, 환자 조제유형 의무기록(EMR) 지속 관리
  - 원내 의약품조제 처방매수 46,433매, 조제건수 174,584건
- 처방약물 검토, 약물 이상사례 보고로 환자 안전 조제 강화
  - 고주의 의약품, 환자 기준 처음 처방약물 등 처방내역 철저 검토
  - 의약품 이상사례 보고 : 5회(19건), 의약품 이상사례 분석결과 공유 : 5회(19건)
- 복약지도 프로토콜 운영, 의약품 정보제공으로 엄마안심 약제서비스 제공
  - 의약품 사진과 의약품 정보 반영한 의약품집(18개정판) 제작, 병원 홈페이지 게재
  - 외래 처방환자 대상 복약안내문 제공 2,843건, 병원 홈페이지 의약품정보 제공 5회
- IoT 기반 의약품 보관 실시간 온·습도 모니터링 운영(연1회 교정, 증명서 보관)
- 예산집행 현황 (단위 : 천원, %)

구 분	'24년 예산	집행액	집행률
의약품등 구매	806,137	275,608	34.2%
복약상담지원시스템 유지보수	6,600	2,613	39.6%

#### □ 향후 계획

- 환자안전조제 시스템 및 약제서비스 제공 운영 : 연중
- 의약품 안전보관 및 관리 : 연중

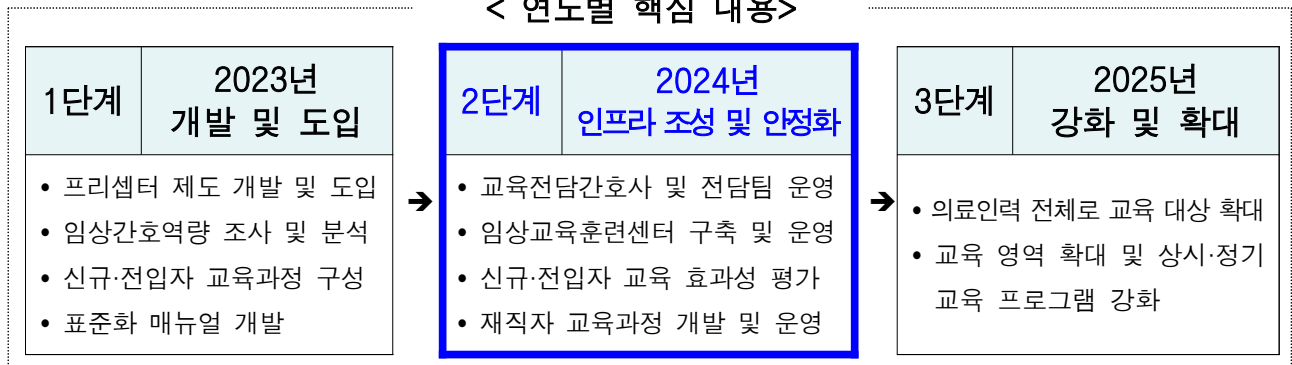
작성자	약제과장 : 민규리(☎570-8050)	약제팀장 : 노용남(8051)	담당 : 지성진(8055)
-----	-----------------------	------------------	----------------

## 4. 소아중증장애환아 전문간호 강화(프리셉터제도 운영)

### □ 추진 목적

- 어린이병원 특성을 반영한 실질적·체계적 특화 교육훈련 실현
- 표준화된 양질의 임상역량 확보로 중증장애환아에 대한 양질의 의료 서비스 제공 및 공공의료수준 향상 도모

#### < 연도별 핵심 내용 >



### □ 사업 개요

- 추진기간 : 2024년 1월 ~ 12월
- 대 상 : 어린이병원 의료인력
- 주요내용
  - (인 력) 교육전담간호사 운영, 2기 프리셉터(현장교육전문인력) 선발 및 관리
  - (인 프 라) 임상교육훈련 위한 장소 및 장비(실습모형 등) 확보, 상시교육 운영 등
  - (네트워크) 프리셉터 정기회의, 외부 전문가 자문회의 운영, 타부서 협력 등
  - (프로그램) 신규전입직원 교육(70h), 프리셉터 양성 교육(40h), 재직직원 교육
- '24년 중점추진 내용 : 인력 및 인프라 강화로 교육시스템 안정화
  - 개정된 의료법 시행('24년 5월)에 따른 교육전담간호사 운영
  - 임상교육훈련센터(가칭) 구축 및 상시 운영

□ **추진 현황** ('24. 5. 31. 기준)

○ 상반기 맞춤형 신규·전입 간호사 교육프로그램 운영 및 결과 분석

- (운영) 1인 70시간 이상 교육과정 운영, 집합교육(이론/실습), 병동현장교육
- (평가) 교육전후 임상간호역량 변화 분석, 실기테스트, 초점집단면담 운영(2회)

< 평가 주요 내용 >

- (역량변화) 프로그램 운영 집단의 임상간호역량이 미운영집단에 비해 4배 이상 향상 **응급간호, 인공호흡기 간호 등 환아생명과 직결된 임상간호 수행능력 4.3배 향상**
- (FGI결과) 막막함, 걱정이 프로그램 운영 후 자신감, 안도감으로 전환, **실습교육 후 응급상황 대처에 자신감 향상, 프리셉터 존재가 심리적 안정 및 실제적 문제 해결에 기여**
- (건의사항) 실습교육센터 운영하여 실습환경 구축, 임상경력 유무 등 대상자 특성에 따라 구분하여 프로그램 운영, 1:1 현장교육 가능하도록 프리셉터 확대, 보건소에서도 체계적 역량향상 프로그램 필요

○ 건보공단 주관 교육전담간호사 인센티브 지원사업 공모하여 선정 및 운영(3월~)

○ 프로그램 성과 공유 및 제2기 프리셉터 설명회 실시(2회)

○ 임상실습 공간 및 EMR 전산실습 PC 확보

○ 예산집행 현황

('24.5.31.기준, 단위: 천원, %)

'24년 예산	집행액	집행률(%)
77,634	127	0.2

※ 임상교육훈련센터 조성 완료 후 인체훈련모형 구매 예정(60,000천원)

□ **추진 계획**

- 2기 프리셉터 양성과정 운영 : 5월~6월
- '24년 신규 교육과정 효과성 평가 ※직접수행 학술용역으로 추진 : 4월~10월
- 임상교육훈련센터 장비구매 및 정기 운영 : 6월~12월
- 하반기 신규·전입 간호사 교육과정 운영 : 7월
- 재직자 교육 프로그램 수요조사 및 개발, 운영 : 하반기
- 프리셉터 운영회의 및 전문가 자문회의 : 매월

# III 최고의 소아 발달·재활 치료

## 1. 어린이 재활 치료의 다양성과 집중 치료 강화

### □ 추진 목적

- 어린이 발달 단계를 고려한 생애주기별 어린이 전문 재활 치료 제공
- 통합재활 기능평가 등 환자 맞춤형 치료계획 수립을 통한 통합 치료 체계 구축

### □ 사업 개요

- 사업대상 : 뇌병변 등 장애 어린이
- 사업내용
  - 생애주기별(영유아기, 학령기, 청소년기) 발달 단계에 따른 맞춤형 재활 의료 서비스 제공
  - 장애 어린이 맞춤형 치료계획에 따른 전문적이며 특성화된 다양한 재활치료 제공
- 재활 낮병동 확대 운영
  - 장애아동에 대한 재활집중치료를 통한 치료 효과 극대화 및 가정생활에 연계
  - 낮병동 입원 인원 단계적 확대 : 7월 10명 → 12명, 10월 12명 → 15명

### □ 추진 현황

#### ○ 재활 낮병동

(’24.5.31.기준, 단위: 명, %)

구 분	’24년 목표	추진실적	달성률	비고
낮병동	13,000	5,443	41.9	

#### ○ 재활 치료

(’24.5.31.기준, 단위: 명, %)

구 분	’24년 목표	추진실적	달성률	비고
계	47,636	19,195	40.3	
물리치료	21,186	8,976	42.4	
작업치료	17,719	6,966	39.3	
언어치료	7,126	3,253	45.6	
인지학습	1,605	-	0	

작성자 : 진료부장 : 송우현(☎570-8001)    재활의학과장 : 정다와(8392)    담당자 : 윤주영(8068)

○ 생애주기별 프로그램

(’24.5.31.기준, 단위: 명, %)

구 분	’24년 목표	추진실적	달성률	비고
계	22,413	8,793	39.2	
영유아 재활치료	6,297	2,139	34.0	
학령기 재활치료	11,912	5,383	45.2	
청소년 재활치료	4,204	1,271	30.2	

○ 맞춤형 특성화, 집중강화 프로그램

(’24.5.31.기준, 단위: 명, %)

구 분	’24년 목표	추진실적	달성률	비고
계	2,660	1,078	40.5	
맞춤형 특성화 프로그램	수 치 료	950	359	37.8
	연하 재활치료	668	246	36.8
	전산화 인지재활치료	342	167	48.8
	조음치료	90	49	54.4
집중강화 프로그램	재활체육 티볼	330	136	41.2
	그룹 구강운동 훈련	140	75	53.6
	그룹언어발달치료	140	46	32.9

○ 장애 어린이의 가정 운동 및 재활보조기구 나눔 사업

(’24.5.31.기준, 단위: 건, 회, %)

구 분	’24년 목표	추진실적	달성률	비고
수요자 맞춤형 보장구 지원센터 운영	55건	22건	40	
비대면 홈 프로그램 ‘무브인홈’ 운영	16회	8회	50	

○ 예산집행 현황

(’24.5.31.기준, 단위: 천원, %)

’24년 예산	집행액	집행률(%)
41,631	11,828	28.4

추진 계획

- 전문 재활치료 프로그램 운영 : 연중
- 사업 결과 보고 : 12월

## 2. 로봇재활치료센터 장비보강을 통한 치료 다양성 확대

### 추진 목적

- 로봇 장비(착용형 로봇) 보강 등을 통한 체계적·지속적인 재활훈련 제공
- 기립·보행에서 상지까지 통합재활시스템 구축 및 재활치료의 새로운 패러다임 제시

### 사업 개요

- 사업대상 : 장애 어린이(지체 및 뇌병변 장애 등)
- 사업내용
  - 보행 재활로봇 치료 : 보행 기능장애 어린이의 체계적·안정적인 보행 능력 회복
  - 상지 재활로봇 치료 : 상지 및 시지각 기능장애 어린이의 빠른 기능 회복
- 경제정책과와 돌봄로봇(착용형 로봇) 테스트베드 실증 사업
  - 착용형 로봇과 워킹 레일 도입하여 장애아동의 실질적 지면 보행 훈련 효과 실증
- 상지 재활로봇 도입
  - 기존의 상지 로봇과 연계하여 다양한 장애아동에게 여러 기능을 활용하여 상지 기능 향상

### 추진 현황

#### ○ 추진실적

(’24.5.31.기준, 단위: 명, %)

구 분	’24년 목표	추진실적	달성률	비 고
계	1,800	924	51.3	
보행재활로봇치료	1,050	665	63.3	
상지재활로봇치료	750	259	34.5	

- 소요예산 : 297,000천원

### 추진 계획

- 돌봄로봇(착용형 로봇) 테스트베드 실증산업 진행중 : 1월 ~
- 상지로봇 도입 : 10월
- 사업결과 보고 : 12월

작성자 : 진료부장 : 송우현(☎570-8001) 재활의학과장 : 정다와(8392) 담당자 : 윤주영(8068)



### 3. 발달장애 어린이 전문 재활 서비스 통합체계 구축

#### 추진 목적

- 발달장애 소아·청소년에 대한 전문 발달치료 및 예술 특화치료 강화
- 발달장애 조기진단 및 적기 개입을 통한 미충족 의료 수요 해소

#### 사업 개요

- 사업대상 : 발달장애 소아·청소년
- 사업내용
  - 발달장애 질환의 조기진단 및 생애주기별 맞춤형 치료계획 수립
  - 발달장애에 대한 전문·특화 진료 및 치료프로그램 제공

#### 추진 현황

- 전문 치료 프로그램 운영(8개 치료실)

(’24.5.31 기준, 단위: 명, %)

구 분	’24년 목표	추진실적	달성률
계	25,400	12,531	49.3
음악(예술)치료	5,060	5,084	100.5
인지학습	5,060	2,198	43.4
행동치료	2,156	882	40.9
작업치료	4,048	1,328	32.8
언어치료	4,224	1,765	41.8
미술치료	2,132	406	19.0
놀이치료	2,100	758	36.1
임상심리	620	110	17.7

- 예산집행 현황

(’24.5.31 기준, 단위: 천원, %)

’24년 예산	집행액	집행률(%)
61,452	18,365	29.9

#### 추진 계획

- 연령별, 맞춤형 발달치료 프로그램 운영 : 연중
- 사업 결과 보고 : 12월

작성자	진료부장 : 송우현(☎570-8001)	담당자 : 한병선(8320)
-----	-----------------------	-----------------

## 4. 레인보우예술센터 운영 확대

### □ 추진 목적

- 생애주기별 특수교육 중재 예술치료·교육을 통한 통합치료체계 시스템 지원
- 의료기반 예술형 대안교육 위탁학교 운영으로 학교 부적응 아동 포용
- 발달장애인의 자기 주도적 삶, 자립생활을 위한 역량기반 강화로 사회 연결

### □ 사업 개요

- 사업대상 : 발달장애 소아·청소년·성인 및 가족
- 사업내용 및 방법

예술치료	예술학교	레인보우브릿지 엔터테인먼트	가족마음어브	문화예술지원	발달장애연구
다학제적 예술치료 영역을 통합한 치료실시	① 발달장애종합예술학교 (예술치료교육지원) ② 레인보우예술학교 (대안교육위탁교육)	성인기 발달장애인의 일차리 창출과 자립 프로그램 제공	돌봄과 양육 스트레스로 어려움을 겪고 있는 보호자 및 가족의 정서지원	발달장애인과 가족을 위한 치유 공연 사업 및 문화예술 활동 지원	사회심리학적 변화에 따른 발달장애인과 가족의 생태학적 연구활동

### □ 추진 현황

#### ○ 추진실적

(’24.5.31.기준, 단위: 명, %)

구분	’24년 목표	추진실적	달성률
레인보우 예술형 대안학교	288명	130명	45%
발달장애 종합 예술학교	2,304명	1,200명	52%
레인보우 브릿지(RB)엔터테인먼트	288명	160명	55%

- 소요예산 : 44,700천원

### □ 추진 계획

- 예술센터 사업 운영 : 연중
- 공연 캠프 등 문화예술 행사 프로젝트 : 연중

작성자 : 진료부장 : 송우현(☎570-8001)

담당자 : 김명신(8365)

# IV 지역사회와 소통 협력하는 병원

## 1. 의료취약계층 보건·의료·복지 통합지원

### 추진 목적

- 기존 법과 제도에서 지원이 어려운 의료 사각지대의 취약계층 발굴·지원
- 지역사회 기관 간 연계 체계를 구축한 보건·의료·복지 통합서비스 제공

### 사업 개요

- 사업대상 : 기초생활수급권자, 차상위 등 의료취약계층
- 사업내용

구 분	내 용
대상자 중심 보건·의료·복지서비스	- 지역사회 및 원내 협력을 통한 신규 의료취약계층 발굴 - 의료비·생활비·의료기기·물품 등 지원, 보호자 없는 환자 타병원 연계·이송지원
지역사회 협력 강화 사회복귀 지원	- 지역사회 의뢰 저소득층을 위한 예방접종 및 의료비 지원 - 찾아가는 의료서비스 시행으로 건강안전망 강화 - 퇴원계획 수립에 따른 지역사회자원 연계·사회복귀 지원

### 추진 현황

- 추진실적

(’24.5.31.기준, 단위: 명, 개, %)

구 분		’24년 목표	추진실적	달성률	비고
취약계층 보건·의료·복지 통합서비스	계	2,253	1,453	64.5	
	신규 대상자 발굴	100	99	99.0	
	의료비·생계비 지원	2,100	1,338	63.7	
	무연고환자 타병원 이송지원	53	29	54.7	
지역사회 협력 사회복귀 지원	계	861	702	81.5	
	예방접종 등 의료비 지원	850	702	82.6	
	사회복지시설 무료진료	5	-	-	
	퇴원지원·지역사회자원 연계	6	-	-	

- 소요예산 : 비예산(기부금 연계)

- 기부금 집행 현황

(’24.5.31.기준, 단위: 천원)

2023년		2024년	
모금액	집행액	모금액	집행액
610,473	479,059	8,060	128,548

### 추진 계획

- 사업계획 수립 및 결과보고 : 1월, 12월
- 취약계층 보건·의료·복지 통합돌봄 서비스 제공 : 연중

작성자	진료부장 : 송우현(☎570-8001) 진료기획팀장 : 문현주(8049) 담당자 : 김성현(8177)
-----	--

## 2. 발달장애인 가족 역량 강화, 가족 지원 프로그램 활성화

### 추진 목적

- (부모교육강화) 발달장애 가족에 대한 체계적 지원(교육, 양육, 정보제공)을 통해 부모 돌봄 역량 강화 및 환아 가족 삶의 질 향상
- (정서지원강화) 양육 스트레스와 돌봄으로 지친 발달장애 가족 및 보호자에게 정서 치유 프로그램을 통하여 쉼과 심리적 안정 도모

### 사업 개요

- 사업대상 : 발달장애인 가족 및 보호자
- 사업내용
  - 생애주기별 부모교육을 통한 유익한 정보 제공으로 부모 역량 강화
  - 발달장애 가족의 평생 돌봄부담·스트레스 경감을 위한 가족정서 지원
  - 지역사회 네트워크를 활용한 사회적 지원 연결

### 추진 현황

#### ○ 추진실적

(’24.5.31.기준, 단위: 명, %)

구분	’24년 목표	추진실적	달성률
생애주기별 가족지원 부모교육	500명	130명	26%
가족마음허브(가족정서지원)	300명	200명	66%
지역사회 협력	14건	13건	92.8%

#### ○ 예산집행 현황

(’24.5.31.기준, 단위: 천원, %)

’24년 예산	집행액	집행률(%)
32,000	2,520	7.9%

### 추진 계획

- 장애아동 및 학생 양육 부모님에게 맞춤형 정보 제공 : 5~12월
- 가족 정서 지원 프로그램 운영 및 지역사회 협력 연계 등 : 5~12월

작성자 진료부장 : 송우현(☎570-8001)

담당자 : 김명신 (8365), 이주영(8370)

### 3. 어린이 재활의료기관 시범사업 실시

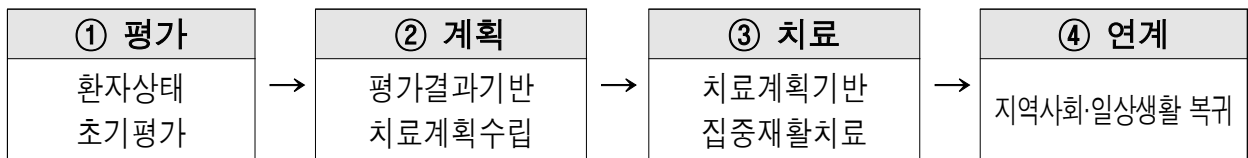
#### □ 추진 목적

- 어린이 재활의료기관 시범사업 참여를 통해 장애아동에게 양질의 재활 의료서비스 적정 제공 및 지역사회연계 등 환자 필요 맞춤형 지원체계 마련

#### □ 사업 개요

- 사업기간 : '24. 3. 1. ~ '25. 12. 31.
- 사업대상 : 전문재활치료가 필요한 26개군 상병 해당 만 18세 이하 환자
- 사업내용
  - 어린이 재활환자에 대한 기능 및 상태 평가를 통한 맞춤형 치료계획 수립
  - 체계적 집중 재활치료(물리, 작업, 언어) 여건 마련
    - ▶ 1일 최대 16회(4시간 범위 내) 실시 가능
  - 가족 상담, 퇴원계획 등을 실시하여 지역사회와의 서비스 연계 실시

#### < 어린이 재활환자 평가·계획·치료·연계 프로세스 >



#### < 추진경과 >

- ▶ 제2기 어린이 재활의료기관 시범사업 신청(보건복지부) : '23. 12. 18.
- ▶ 1차 서류평가 결과 통보(충족) : '24. 1. 5.
- ▶ 제2기 어린이 재활의료기관 시범사업 선정 : '24. 2. 21.

- 소요예산 : 비예산
- 추진실적 : 환자수 697명 / 진료수입 184만원 ('24년 5월말 기준)

#### □ 추진 계획

- 어린이재활의료기관 시범사업 운영 : 3월 ~
- 시범사업 시설보강[낮병동(1병동) 추가 및 리모델링] 예정 : 6월

작성자      진료부장 : 송우현(☎570-8001)      재활의학과장 : 정다와(8392)      담당자 : 윤주영(8068)