

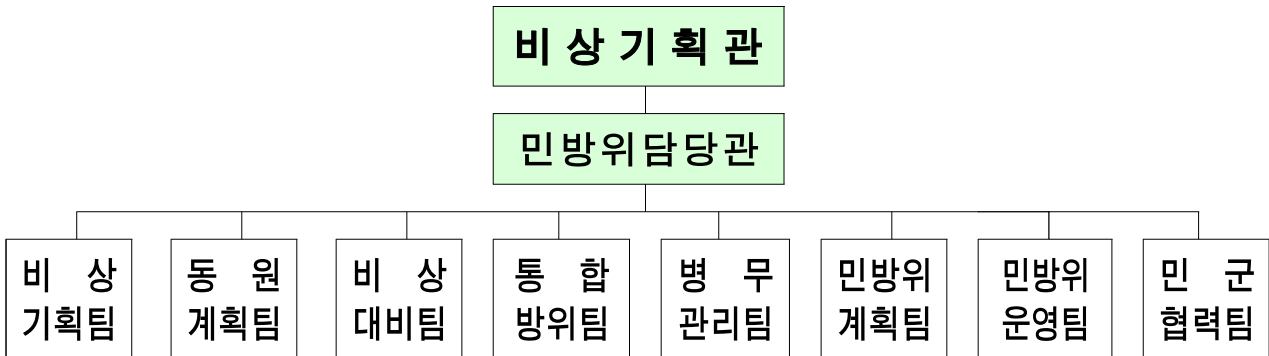
# 2022 주요 업무보고

2022. 7.

비상기획관

# I. 일반 현황

□ 조직 : 1기획관 1담당관 8팀



□ 주요기능

- 총무계획 수립 총괄, 총무훈련·을지태극연습 시행
- 서울시 통합방위협의회·통합방위지원본부 운영
- 국가중요시설 방호진단 및 방호태세 유지
- 비상사태 시 국가 기술인력·장비·물자동원 시행
- 민방위계획 수립, 민방위대 편성 및 훈련 점검
- 민방위 교육, 민방위 시설 및 장비 관리
- 시청 예비군 중대·민방위 대대 운영 등

□ 인력 : 36명 / 32명 (정원 / 현원)

(’22.7.11.기준)

구분	계	2급	4급	5급/가군	6급이하/나군
정원	36	1	1	8	26
현원	32	1	1	8	22
과·결원	-4	-	-	-	-4

## □ 세입·세출 예산현황

### ○ 세입 총괄

(단위 : 천원, '22.7.1.기준)

구 분	2022 예산현액	2021 최종예산	증 감		징수현황	
			증감액	증감률	징수액	징수율
계	655,936	622,370	33,566	5.4%	225	3.5%
세 외 수 입	6,392	6,916	△524	△7.6%	225	3.5%
경상적세외수입	534	563	△29	△5.2%	224	41.9%
기 타 이 자 수 입	534	563	△29	△5.2%	224	0.0%
임시적세외수입	5,858	6,353	△495	△7.8%	1	0.0%
시·도비 반환금 수입	5,858	6,353	△495	△7.8%	1	0.0%
그 외 수 입	-	-	-	0	0	0.0%
국 고 보 조 금	649,544	615,454	34,090	5.5%	0	0.0%

### ○ 세출 총괄

(단위 : 천원, '22.7.1.기준)

구 분	2022 예산현액	2021 최종예산	증 감		집행현황	
			증감액	증감률	집행액	집행률
계	2,997,718	2,923,795	73,923	2.5%	2,153,032	71.8%
사 업 비	2,850,002	2,773,003	76,999	2.8%	2,068,381	72.6%
을지태극연습 준비 및 실시	101,604	102,350	△746	△0.7%	27,414	27.0%
서울안전센터 충무시설 유지관리	73,384	71,824	1,560	2.2%	31,144	42.4%
인력동원실제훈련 및 자원관리	38,305	6,805	31,500	462.9%	2,860	7.5%
통합방위협의회 등 운영	79,720	70,240	9,480	13.5%	13,850	17.4%
예비군 육성 지원	350,000	350,000	0	0.0%	350,000	100.0%
예비군의 날 등 안보행사 실시	18,200	3,000	15,200	506.7%	16,950	93.1%
시민 안보의식 함양 지원	115,100	60,000	55,100	91.8%	24,000	20.9%
사회복무요원 관리	461,941	592,649	△130,708	△22.1%	157,406	34.1%
민방위교육 운영비	564,127	610,195	△46,068	△7.5%	554,127	98.2%
국민참여민방위의 날 훈련경비	30,875	30,875	0	0.0%	30,875	100.0%
민방위 교육훈련 준비 및 행사추진	114,260	50,843	63,417	124.7%	28,825	25.2%
민방위교육장 운영	160,210	135,509	24,701	18.2%	88,654	55.3%
민방위 장비 보급·확충	14,731	14,130	601	4.3%	14,731	100.0%
지역민방위대 방독면 확충	727,545	674,583	52,962	7.9%	727,545	100.0%
행 정 운 영 경 비(기본경비)	147,716	147,716	0	0	84,651	57.3%

## II. 정책목표 및 방향

시정  
목표

상생도시 · 글로벌 선도도시 · **안심도시** · 미래감성도시

정책  
목표

시민의 생명과 안전을 최우선 하는  
「안심특별시 서울」 구현을 위한  
**전·평시 수도 서울의 안보태세 확립**

정책  
방향

**비상대비 / 통합방위 태세 완비**

**서울시 맞춤형  
민방위**

**상생하는  
민군협력**

## Ⅲ. 주요 업무 보고

### 1 실효성 있는 비상대비 계획 수립·시행

- 1-1. 전시대비 총무시행·실시 계획 추진
- 1-2. 내실 있는 을지연습 및 자체연습 시행
- 1-3. 총무시설 기능 정상유지로 임무수행능력 향상
- 1-4. 동원자원의 효율적 관리 및 훈련 실시
- 1-5. 시청 예비군 중대 및 민방위 대대 등 자원 관리

### 2 통합방위태세 확립

- 2-1. 통합방위 관련 유관기관간 협력 강화
- 2-2. 구청-軍 CCTV 영상공유 등 협력체계 확대
- 2-3. 예비군 육성 지원

### 3 서울시 맞춤형 민방위 발전

- 3-1. 민방위통지서 전자고지 운영 및 '22년 민방위 교육
- 3-2. (가칭)서남권 민방위안전교육센터 건립
- 3-3. 민방위 시설·장비 보급 및 관리

### 4 시민 안보의식 함양 및 군 협력 업무 수행

- 4-1. 관·군 협업 사업 실무협의단 운영
- 4-2. 6.25전쟁 상흔지 발굴 및 보전사업 추진
- 4-3. 안보단체 지원을 통한 시민 안보의식 함양

# 1. 실효성 있는 비상대비 계획 수립·시행

1-1 전시대비 총무시행·실시 계획 추진

1-2 내실 있는 을지연습 및 자체연습 시행

1-3 총무시설 기능 정상유지로 임무수행능력 향상

1-4 동원자원의 효율적 관리 및 훈련실시

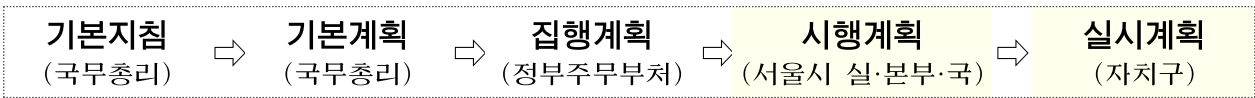
1-5 시청 예비군 중대 및 민방위 대대 등 자원 관리

# 1-1 전시대비 총무시행·실시 계획 추진

국가비상사태를 대비한 비군사 분야 종합계획인 총무계획을 내실 있는 추진, 군사작전 지원, 정부(행정)기능 유지, 국민생활 안정에 기여

## □ 개요

- **관련근거** : 비상대비자원관리법 제9조(시행계획)
- **주요내용** : 총무사태별 조치사항(군사작전지원·행정기능유지·시민생활안정)
- **계획체계** : 상위계획을 토대로 하위계획 구체화 작성



## ○ 작성시기

X-1년												X년
1	2	3	4	5	6	7	8	9	10	11	12	1월
기본지침 (5년 주기)	기본계획 (매년 4월)			집행계획 (매년 7월)			시행계획 (매년 9월)		실시계획 (매년 11월)		임무고지 (매년)	계획 시행

## ○ 작성분야 : 29권(본 계획: 18권, 부록: 11권)

방송통신, 식품의약품안전, 통일, 행정안전(8), 문화체육관광, 농림축산, 산업통상자원, 보건, 복지, 환경, 상수도, 여성가족, 건설(1), 교통(1), 해양수산, 중소벤처, 자유화통합(1), 자체총무

## □ 추진실적

- '23년도 총무시행계획 작성을 위한 핵심과제 도출 : 2월~3월
  - 비축물자 및 자원동원 등 변화된 환경에 따른 총무계획 수정·보완(군사작전지원)
  - 군(수방사) 및 유관기관(통일부) 요청에 의한 개선사항 반영(군사작전지원/행정기능유지)
  - 비상대비훈련('21년도 총무훈련) 결과에 따른 훈련제원 반영(군사작전지원)
- 계획별 주관부서 중심의 핵심과제 추진 : 4월~7월
  - 인사이동을 고려한 신규 담당자 총무계획 교육
  - 핵심과제 주관부서 중심의 과제 추진
  - 유관 부서(기관) 협조 및 개선보완

## □ 향후계획

- 市 총무시행계획 작성·심의 및 중앙부처 승인 추진 : '22. 9월
- 區 총무실시계획 작성 지도 및 승인 추진 : '22. 10월~11월

## 1-2 내실 있는 을지연습 및 자체연습 시행

국가총력전 차원의 전시대비연습과 훈련 등을 통해 공무원 전시전환 절차 연습, 총무계획 점검 및 선별과제 실제훈련을 통한 비상대비태세 완비

### □ 개요

- 관련근거 : 비상대비자원관리법 시행령 제34조(정부연습)·제35조(자체연습)
- 주요내용 : 총무계획 작성 검증, 전시전환절차 연습, 실제훈련 시행

### □ 주요내용

- 을지연습 : 8.22(월)~25(목) ※ 8.16(화) 위기관리연습 실시

구 분	1일차	2일차	3일차	4일차
정부연습	총무3종~2종	총무1종	전쟁선포 ~ 전쟁초기 단계	
군사연습	전시전환		개전 / 방어	

- 1일차 : 공무원 비상소집, 기관소산 이동, 창설기구 훈련 등 전시전환절차 연습
- 2~4일차 : 전시현안과제 토의, 전시 필수과제 실제훈련, 상황조치 연습 등

- 비상대비 자체연습 : 10월

- 市 전시전환 절차 숙지 및 전시종합상황실 임무수행 확인
- 도상연습을 통한 상황조치 능력 향상 등

- 市 비상대비정보시스템 개선(행정포털 연계)으로 상황공유 및 활용성 증대

### □ 추진실적

- 市 비상대비정보시스템(연습간 메시지 유통 및 처리) 개선 : 4월~7월

※ 예산집행 현황

(단위 : 천원, '22.7.1. 기준)

사업명	예산현액	집행액		집행률(%)		'22년말 집행예상	
		원인행위	지출액	원인행위	지출액	예상액	집행률
을지태극연습 준비 및 실시	101,604	27,414	27,414	27.0%	27.0%	96,627	95.1%

### □ 향후계획

- 전시전환절차(전시종합상황실, 전시창설기구 운영 방법 등) 직원 교육 : '22. 7월~8월
- 을지연습 실시(3박 4일) : '22. 8월
- 비상대비 자체연습 : '22. 10월



# 1-3 총무시설 기능 정상유지로 임무수행능력 향상

서울안전통합센터(총무시설)내 시설보안 기능을 보강하고 화재방 방호시설 점검 등 주기적 유지보수를 통해 상시 市 총무종합상황실 기능 유지

## □ 개 요

- **관련근거** : 국가전쟁지도 지침(대통령 훈령 제400호)
- **위 치** : 서울안전통합센터 총무시설(본관 지하3층, 면적 : 1,572㎡)  
 ※ 주요시설 : 총무기밀실, 상황실(3), 화재방 방호시설, 통신실(EMP) 등

## □ 추진실적

- **서울안전통합센터(총무시설)내 출입통제 CCTV 개선 교체** : 4월~5월
  - CCTV 전송방식(디지털방식) 및 화질(200만 화소) 개선으로 시설보안 향상
  - ※ 최초 구축 CCTV(15대) 중 8대 성능개선 완료('20. 5월)
- **市 종합상황실 영상·음향 시스템 유지관리** : 주 1회
  - 총무시설 내 영상장비(114대) 및 음향장비(206대) 상시 정상가동 상태 유지
- **화재방 방호시설 점검 및 유지관리** : 월 1회
  - 방호시설 양압유지 및 정상기능 점검, 청정기계실 흡기구 필터(30개) 교체 등

※ 예산집행 현황 (단위 : 천원, '22.7.1. 기준)

사업명	예산현액	집행액		집행률(%)		'22년말 집행예상	
		원인행위	지출액	원인행위	지출액	예상액	집행률
서울안전통합센터 총무시설 유지관리	73,384	66,269	31,144	90.3%	42.4%	69,406	94.6%

## □ 향후계획

- **영상·음향장비 및 화재방 방호시설 점검 및 유지** : 지속

# 1-4 동원 자원의 효율적 관리 및 훈련실시

평시 서울시에 해당하는 기술인력자원과 동원업체를 관리함으로써 비상사태 시 국가 동원체제 유지에 기여

## □ 개 요

- **관련근거** : 비상대비자원관리법 제11조(중점관리대상자원의 지정·관리)
  - ※ 중점관리대상자원 : 전시를 대비하여 중점 관리해야 하는 인력·물자, 업체

## ○ 관리대상

- 동원업체 : 461개(8개 분야) (’22.7.1. 기준)

소관부처 (市 소관부서)	문화체육 (문화정책과)	농림축산 (도시농업과)	산업통상 (경제정책과)	보건복지 (보건의료정책과)	환경 (환경정책과)	국토교통 (건설혁신과)	식품의약품 (보건의료정책과)	방송통신 (언론담당관)
461개	11개	1개	29개	133개	4개	261개	21개	1개

- 기술인력자원 : 약 34만 여명 (’22.7.1. 기준)

총자원	개별동원(중점관리 대상 인력)				예비자원
	계	군 소요	관 소요	민 소요(업체)	
344,918명	4,329명	3,310명	906명	113명	340,589명

## □ 추진실적

- 동원업체(2~3월) 및 기술인력 자원조사(5월) : 2월~5월
- 서울행정시스템 기술인력 자원조사 업무 담당자 교육 : 5.9.~5.11.
  - 기술인력 자원조사(5.2.~5.20.)와 병행한 업무교육으로 담당자의 업무 향상 도모

※ 예산집행 현황 (단위 : 천원, ’22. 7. 1. 기준)

사업명	예산현액	집행액		집행률(%)		’22년말 집행예상	
		원인행위	지출액	원인행위	지출액	예상액	집행률
인력동원실제훈련 및 자원관리	38,305	2,860	2,860	7.5%	7.5%	38,305	100%

## □ 향후계획

- 기술인력자원 할당·배분 회의 : ’22. 7월
- 기술인력 사용기관(군부대/미8군)과 연계한 인력동원 실제훈련 : ’22.10월
  - 훈련통지서 교부 및 응소, 인도·인접, 전시 임무수행 교육 등

## 1-5 시청 예비군 중대 및 민방위 대대 등 자원 관리

국가비상사태 발생 시 직장 방호를 위한 시청 예비군중대·민방위대대 자원 관리 및 대시민 봉사 자세를 함양한 사회복지무요원 관리

### □ 개 요

- 예비군 중대 : 147명(간부 30명, 병 117명)
- 민방위 대대 : 329명(1~4년차 116명, 5년차 이상 213명)
- 사회복지무요원 : 374명 (’22.7.1. 기준)

재난·안전	환자구호	환경보호·감시	행정기관경비	행정지원
93명	29명	192명	17명	43명

### □ 추진실적

- ’22년 예비군 훈련 실시(5~6년차 36명 중 35명 이수) : 6.20.~24.
  - 국방부 예비군훈련 지침에 따라 1일(8시간)으로 축소시행
- ’22년 직장 민방위대 사이버교육 실시(329명 중 244명 이수) : 3.15.~5.15.
  - 행정안전부 지침에 따라 민방위교육은 사이버교육 1시간으로 대체
- ’22년도 사회복지무요원 보상책임보험 가입 : 1.19.
  - 市 사회복지무요원의 근무 중 사고에 대비한 보상에 대한 불확실성을 해소

※ 예산집행 현황

(단위 : 천원, ’22.7.1. 기준)

사 업 명	예산현액	집행액		집행률(%)		’22년말 집행예상	
		원인행위	지출액	원인행위	지출액	예상액	집행률
사회복지무요원 관리	461,941	163,170	157,406	35.3%	34.1%	461,941	100%

### □ 향후계획

- 예비군 1~4년차 동원·동미참 훈련 실시 : ’22. 하반기
- 시청 직장민방위대 사이버교육 교육 추진 : ’22. 7월~12월
- 사회복지무요원 인도·인접 : 연중 지속
- 사회복지무요원 우수복무자에 대한 시장 표창 : ’22. 7월/11월

## 2. 통합방위태세 확립

3-1 통합방위 관련 유관기관간 협력 강화

3-2 구청-軍 CCTV 영상공유 등 협력체계 확대

3-3 예비군 육성 지원

## 2-1

# 통합방위 관련 유관기관간 협력 강화

통합방위사태 발생 대비 통합방위회의 및 통합방위협의회를 개최하여 유관기관간 협력활동 활성화를 통해 위기상황에 신속하게 대응

### □ 개 요

- 개 초 : 통합방위회의(연 1회), 통합방위협의회(분기별 1회)
- 역 할
  - 통합방위회의 : 통합방위관련 국가방위요소별 추진실적 평가, 태세 공유
  - 통합방위협의회 : 통합방위사태 선포 및 통합방위 대비책 심의·의결

### □ 주요내용

- 민·관·군·경 공감대 형성을 위한 통합방위 회의 개선(연 1회)

기존(행사위주)	개선(실질적 협력도출)
<ul style="list-style-type: none"><li>◦ 전통적 안보(기관발표/토의)<ul style="list-style-type: none"><li>▶ 군·경·소방 관계자 등 400여 명 참석</li></ul></li></ul>	⇒ <ul style="list-style-type: none"><li>◦ 통합방위 현안 과제별 발표 및 토의<ul style="list-style-type: none"><li>▶ 코로나 상황에 따른 참석대상 유연하게 적용</li></ul></li></ul>

- 의사결정을 위한 통합방위협의회 실효적 운영(분기 1회)

- 실무위원회 개최(사전 조율)
  - ▶ 각 기관별 의견을 수렴하고 사전 충분한 검토를 통해 안건 실행 가능성 제고 (안건 관련 기관 실무위원 참석)
- 통합방위협의회 개최(의사결정)
  - ▶ 협의회 안건 심의 및 의결(통합방위협의회 위원 18명 참석)

### □ 추진실적

- 제55차 중앙통합방위회의(화상회의) 참석 : 3.22.(화) 총무기밀실

- 주관/방법 : 국무총리 / 화상 + 소집회의 ※ 코로나19 확진자 급증 고려
- 대 상 : 행정 1부시장, 수도방위사령관, 52사단장, 56사단장, 서울경찰청장, 소방재난본부장, 비상기획관
- 내 용 : 현 안보정세 판단 및 '22년 통합방위업무 추진방향 등

○ **서울시 통합방위회의 개최**(중앙통합방위회의와 병행): **3.22.(화) 총무기밀실**

- 주관/방법 : 행정 1부시장 / 대면회의
- 참석자 : 수도방위사령관, 52사단장, 56사단장, 서울경찰청장,  
소방재난본부장, 비상기획관
- 내용
  - ┌ 코로나19 방역 투입 군병력에 대한 市 감사 격려품 전달
  - └ 區 - 市 - 軍 간 CCTV 영상공유 구축 추진



〈중앙통합방위회의 및 市 통합방위회의〉

○ **코로나19 확진자 급증으로 1·2분기 市 통합방위협의회 미개최**

※ 특별한 통합방위협의회 심의·의결 안건 부존재 및 코로나19로 인한 미실시

※ 예산집행 현황 (단위 : 천원, '22.7.1. 기준)

사업명	예산현액	집행액		집행률(%)		'22년말 집행예상액	
		원인행위	지출액	원인행위	지출액	예상액	집행률
통합방위협의회 등 운영	79,720	13,850	13,850	17.4%	17.4%	69,110	86.7%

**향후계획** ※ 코로나 19상황에 따라 변경될 수 있음

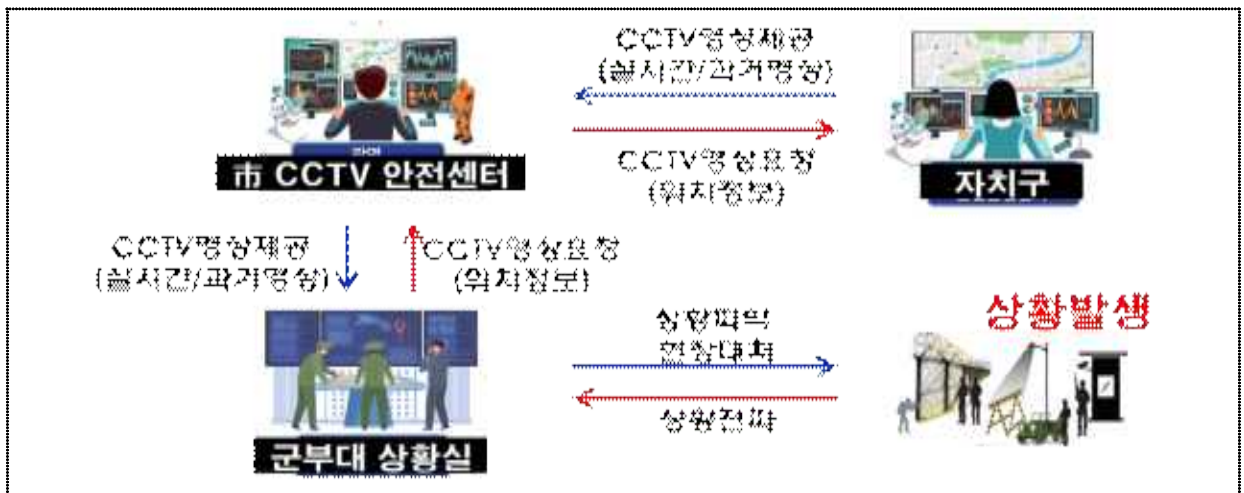
- 통합방위 실무위원회 : '22. 7월, 10월
- 서울시 통합방위협의회 : '22. 8월, 11월
- 서울시 통합방위회의 : '22. 9월

## 2-2 구청-軍 CCTV 영상공유 등 협력체계 확대

테러 등 긴급상황 발생 시 실시간 현장 CCTV영상을 관련기관에 제공하여 신속한 대응 등을 위한 지원 서비스 협력체계 확대

### □ 개요

- 배경 : 국토부-자치구간 스마트도시 통합플랫폼 軍부대 연계구축 사업
- 개념도



- 내용 : 자치구-市(CCTV안전센터)-軍(수방사·52·56사)간 CCTV 영상 공유 확대 구축

### □ 추진실적

- '22년도 연계망 구축 진행 중인 자치구 : 2개 자치구(종로구, 송파구)  
※ 25개 자치구 중 17개 자치구 연계망 구축 완료(68%)

구 분	'22년	'21년	'20년	'19년	'18년
대 상	(2개구) ·종로구 ·송파구 ※진행중	(4개구) ·노원구 ·관악구 ·중랑구 ·동대문구	(4개구) ·도봉구 ·동작구 ·강남구 ·서대문구	(5개구) ·양천구 ·성동구 ·구로구 ·강서구 ·은평구	(2개구) ·마포구 ·서초구

- 주기적인 시험 가동으로 상시 정상가동 상태 유지 : 월 1회

### □ 향후계획

- 미구축 자치구 CCTV(區, 市, 軍) 연계망 확대 완료 : '23년 하반기

## 2-3 예비군 육성 지원

서울 시민 예비군이 쾌적한 환경에서 예비군 훈련을 수행할 수 있도록 여건 조성 지원

### □ 개요

- 관련근거 : 예비군법 제14조의 3, 예비군 육성·지원에 관한 규칙
- 지원대상 : 수도방위사령부
- 사업내용 : 예비군 훈련장 훈련·편의 시설 설치

구 분	총계	기설치(지원) (’18~’21년)	’22년 이후					비고
			’22년	’23년	’24년	’25년	’26년	
교보재 창고	29	23	-	6	-	-	-	
예비군 쉼터	80	44	5	7	10	9	5	
이동식화장실	11	9	2	-	-	-	-	
실내흡연실	40	28	-	2	6	-	4	
LED전광판	8	-	2	2	2	2		신규
방역시스템	32	-	32	-	-	-	-	신규

※ 예비군 훈련장(4개소) : 52사단(박달, 서초), 56사단(노고산, 금곡)

- 사업비 : 350백만원 (예비군육성지원 자본보조)

### □ 추진실적

- 예비군 육성지원금 교부 : 3월
- 훈련·편의시설 구매 및 설치 중 : 5월~7월
  - 이동식화장실(2동). 예비군 쉼터(5동). LED전광판(2대), 방역시스템(32대)

※ 예산집행 현황

(단위 : 천원, ’22.7.1. 기준)

사업명	예산현액	집행액		집행률(%)		’22년말 집행예상	
		원인행위	지출액	원인행위	지출액	예상액	집행률
예비군 육성지원	350,000	350,000	350,000	100%	100%	350,000	100%

### □ 향후계획

- 육성지원금 집행실태 확인 : ’22. 7월~8월
- 사업 정산 및 잔액 반납 : ’22.10월~12월



### 3. 서울시 맞춤형 민방위 발전

3-1 민방위통지서 전자교지 운영 및 '22년 민방위교육

3-2 (가칭)서남권 민방위안전교육센터 건립

3-3 민방위 시설·장비 보급 및 관리

### 3-1 민방위통지서 전자고지 운영 및 '22년 민방위 교육

민방위 전자고지 시스템 운영으로 효율적 통지서 전달 지속 시행 및 코로나19 상황을 고려한 '22년 민방위 교육 실시

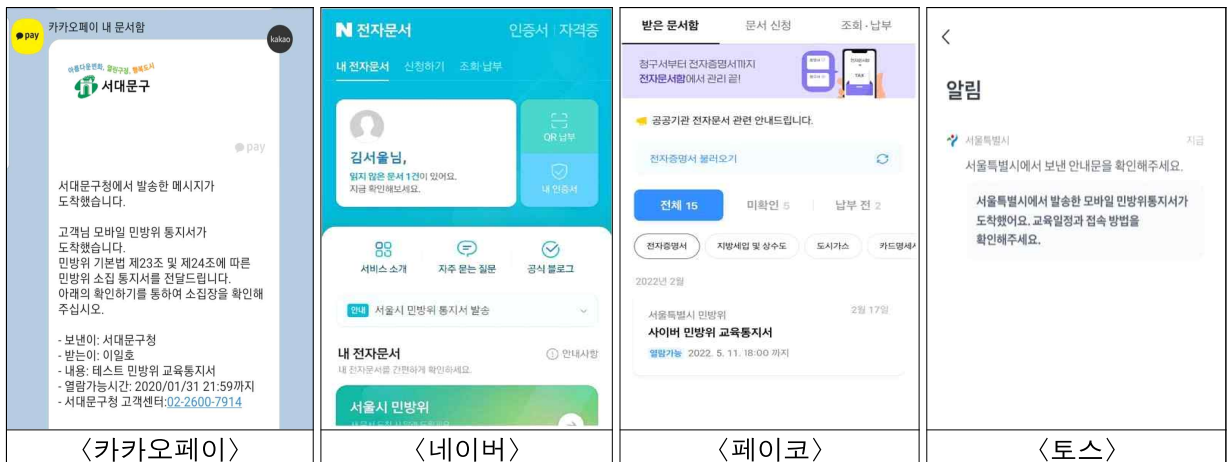
#### 1 민방위통지서 모바일 전자고지 발송 및 시스템 운영

##### □ 개요 : '21년 25개 구청 시스템 구축

##### ○ 주요기능

- 종이 민방위통지서 출력 후 통장 직접 전달 → 카카오톡, MMS 등 전송
- 1만 2천여 명 통장 업무부담 및 통지서 오발송 ↓ 1인 가구 수령 편의 ↑
- 본인인증절차로 개인정보 보호, 이수증 발급 및 설문조사도 모바일 처리

##### ○ 발송매체(공인전자문서 중계자) : 카카오페이, 네이버, KT(이동통신 3사 통합),페이코, 토스



##### ○ '21년 운영성과 : 발송성공률 98%, 통지서 열람율 75%

※ '20년 대비 발송성공률 15% 향상, 열람률 43% 향상

##### ○ 전자문서 발전 유공 과기부 장관 기관표창 수상 (비상기획관, '21.12월)

##### □ 추진실적

##### ○ 발송매체(공인전자문서 중계자) 확대 : 3개사('21년) → 5개사('22년)

※ 3개사 (카카오페이, 네이버, KT) →

5개사 (카카오페이, 네이버, KT + 페이코, 토스)

##### □ 향후계획

##### ○ 전자고지 시스템 운영 관련 자치구 의견수렴 / 기능개선 : '22. 7월~12월

## 2 '22년 민방위대원 교육

### □ 개 요

- 민방위대원 연차별 교육운영 방향 변경(개선) 및 코로나19 확산 예방을 위한 모든 민방위대원 교육을 사이버교육으로 실시

구 분	기존 교육방법 ('21년)	'22년 교육 지침 ('22.1월)	코로나 상황 적용 ('22.2월)
1~2년차	집합교육 4시간	집합교육 2시간	사이버교육 1시간
3~4년차		사이버교육 2시간	
5년차 이상	비상소집 / 사이버교육 1시간	사이버교육 1시간	

\* 코로나19 및 디지털시대의 환경에 따라 교육방법 및 시간 전면 변경 ('22.1월, 행정안전부)

\*\* 코로나19 재확산에 따라 교육방법 추가 변경 ('22.2월, 행정안전부)

- 교육대상 ( '22.1.10. 기준)

구 분	총 계	1~4년차 대원	5년차 이상 대원	비 고
내 용	68만 8천여 명	33만 7천여 명	35만 1천여 명	편성대원 중 교육면제자 제외

### □ 추진실적

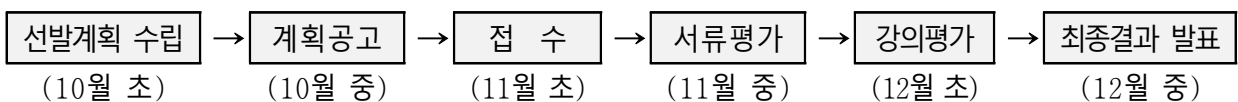
- 서울시 민방위 교육 지침 수립 / 전파 : 2월
- 자치구 민방위 사이버 교육 전 사전검토 및 행정안전부 승인요청 : 2월~5월

※ 예산집행 현황 (단위 : 천원, '22.7.1. 기준)

사업명	예산현액	집행액		집행률 (%)		'22년말 집행예상	
		원인행위	지출액	원인행위	지출액	예상액	집행률
민방위 교육훈련 준비 및 행사추진	114,260	28,825	28,825	25.2%	25.2%	89,260	78.1%
민방위교육운영비 (민방위대원 교육훈련)	564,127	554,127	554,127	98.2%	98.2%	564,127	100%

### □ 향후계획

- '23년도 민방위교육 강사선발 및 교육영상 제작 : '22.10월~12월



- '23년도 민방위 교육지침 수립 : '23.1월

## 3-2

# (가칭)서남권 민방위안전교육센터 건립

민방위대원, 시민(초·중·고등학생 등)의 민방위 교육 및 재난훈련 체험 여건 개선을 위한 서남권 민방위안전교육센터 건립 추진

### □ 개 요

- 사업목적 : 市 민방위대원 및 학생의 재난안전체험 교육시설 건립
- 기간 / 위치 : '18.1월 ~ '24.2월 (예정) / 강서구 내발산동 (발산근린공원)



- 건립규모 : 지상 3층, 건축면적 1,515㎡(459평), 연면적 3,825㎡(1,159평)
- 사 업 비 : 200억원 (국 70억, 시 65억, 구 65억원) ※ 시비 '20년까지 지원 완료
- 체험구성 : 재난안전, 보건안전, 사회기반안전, 교통안전 등 12개 프로그램  
※ 사회기반안전 내 민방위 특화프로그램(민방위경보, 민방위장비운용, 방독면 착용 등) 반영

### □ 추진실적

- 건축설계('19.11월~'21.9월) 및 복개 공사('20.6월~'21.12월) 완료
- 전시 체험시설 업체 선정 및 설계 실시((주)엑스오비스) : '21.11월~'22.2월
- 건축공사 입찰 및 선정(풍성건설(주)) : '22.3월
- 건축(철골, 조적) 공사 진행 : '22.5월~'23.4월

### □ 향후계획

- 전시체험시설 제작 및 설치 : '22.9월~'23.12월
- 건축(설비, 토목, 조경) 공사 진행 : '23.5월~'24.2월
- 건축 공사 준공(예정) : '24.2월

### 3-3 민방위 시설·장비 보급 및 관리

민방위 시설, 장비 및 방독면을 자치구에서 내실 있게 확충·관리토록 지도·지원하여 민방위사태 대비 철저

#### □ 개요

- 관련근거 : 민방위기본법 제15조(민방위 준비), 제15조의2(점검 등)
- 주요내용
  - 민방위 대피/급수시설 및 민방위장비 점검 : 연 2회(상·하반기)
    - ※ 민방위 급수시설은 물순환안전국(물순환정책과)에서 관리/점검 실시
  - 민방위 장비 확충 : 장비별 소요량(통대·기술지원대별) 대비 100% 이상 확보 목표
  - 지역민방위대 방독면 확충 : 1인 1방독면, 63만여 개 목표

#### ○ 민방위 시설 및 장비 현황 ('22.7.1. 기준)

대 피 시 설			급 수 시 설			민방위 6종 장비	
시설수(개소)	면적(천㎡)	확보율 (%)	시설수(개소)	확보량(톤)	확보율 (%)	보유량(점)	확보율 (%)
3,214	27,393	349.1	1,149	243,098	102.2	52,738	140.9

※ 지역민방위대 방독면 보유현황 : 283,895개(목표 633,116개 대비 44.8% 보유)

#### □ 추진실적

- 민방위 대피시설 : 전수조사 ('22 상반기 일제점검 대체로 전수조사 실시, 6~7월)
  - ※ 시 자체 표본점검 : 상반기 점검결과 점검시설 60개소 중 지적 16건(처리완료 14, 처리중 2)
- 민방위장비(6종) : 유효기간 초과장비 교체 등 보유율 제고 및 지속 관리
  - ※ 6종 장비 : 전자메가폰, 지휘용앰프, 응급처치세트, 환자용들것, 휴대용조명등, 교통신호봉
- 지역민방위대 방독면 : 확보 추진중('22년 보급량 : 26,650개, 45.9% 달성 예정)

※ 예산집행 현황 (단위 : 천원, '22.7.1.기준)

사업명	예산현액	집행액		집행률(%)		'22년말 집행예상	
		원인행위	지출액	원인행위	지출액	예상액	집행률
민방위 장비 보급·확충 (시·구사업 : 시50, 구50)	14,731	14,731	14,731	100%	100%	14,731	100%
지역민방위대 방독면 확충 (국고보조사업 : 국30, 시35, 구35)	727,545	727,545	727,545	100%	100%	727,545	100%

#### □ 향후계획

- 하반기 민방위 시설·장비 점검 : '22.11월~12월
- 민방위 장비(6종) 및 방독면 보조금 집행 정산 : '22.11월~12월

## 4. 시민 안보의식 함양 및 군 협력 업무 수행

4-1 관·군 협업사업 실무협의단 운영

4-2 6.25 전쟁 상흔지 발굴 및 보존사업 추진

4-3 안보단체 지원을 통한 시민 안보의식 함양

## 4-1 관·군 협업사업 실무협의단 운영

서울시와 수도권방위사령부 간 적극적인 업무 협업을 통한 상호 복리 증진 및 안전·안보태세 강화를 위한 실무협의단을 구성·운영

### □ 개 요

- 목 적 : 市 - 수방사 업무 협업을 통한 사업 추진 갈등·제한요소 해소
- 방 법 : '관·군 협업 실무협의단' 구성·정례화 운영

단장 : 비상기획관

- 市 : 민방위담당관(반장), 민군협력팀장, 사업부서장(과/팀장)
- 軍 : 수도권방위사령부 대외협력실장(반장), 사업부서장(처/과장)

### □ 주요내용

- 서울시와 수도권방위사령부 간 협업사업 공유
  - 실무협의단을 통한 사전 의견 조정과 사후 모니터링 등으로 업무 공유
- 주기 : 연 2회(5월, 10월)
  - 4월/9월 : 실무협의 대비 협업사업 현황 등 수요 파악

### □ 추진실적

- 2022년 상반기 실무협의단 개최 : 5.12.
  - 한미연합지휘소(4월) 훈련 결과에 따른 서울시 총무계획 보완소요 제기
- 코로나19 방역 군 대민지원 운영 : '20.2.25. ~ '22.5.9.
  - 병력 195,434명, 제독차 7대 지원

구 분	시설방역	선별진료소	생활치료센터	역학조사	기 타
차량·인력	7대, 272명	69,559명	198명	121,031명	4,374명
지원내용	도로, 역사 다중시설 방역	업무보조	업무보조	역학조사 지원	백신접종센터 지원 등

### □ 향후계획

- 하반기 민·관 실무협의 개최 : '22. 10월
- 군 병력지원(풍수해 등 재난, 코로나19 관련 등) : 필요시 지속

## 4-2 6.25 전쟁 상흔지 발굴 및 보존사업 추진

도시개발 등으로 사라져가는 6.25전쟁 격전지를 발굴 보존하여, 시민들의 역사·안보의식 고취 및 교육의 장 마련

### □ 개요

#### ○ 근거 및 배경

- 서울시에 존재하는 6·25전쟁 상흔 유적발굴 결과 통보 (수방사, '19.3.26)  
 ※ '18.12.4. 故 박원순 시장, 수방사 위문시 한강대교 탄흔 등 사라져가는 6·25전쟁 상흔 발굴·보존

#### ○ 격전지 발굴 : 50개소

#### ○ 현장 조사 : 기설치 19개소, '20년 이후 설치 31개소

- 안내표지판 설치를 위한 소유주 동의, 국가보훈처 현충시설 지정 신청 등

계	기설치 (표지판)	'20년 이후 설치				
		소계	'20년	'21.8	'22년	'23년
50개소	19개소	31개소	3(공공2, 민간1)	1(민간)	13(공공)	14(공공)

- 내용 감수 : 국방부(군사편찬연구소), 국가보훈처 등 ※ 영문 : 전문업체 감수
- 설치 비용 : 공공기관은 자체 예산, 민간은 국가보훈처 지원(1개소 265만원)
- 사업비 : 35백만원 (시설비)

### □ 추진실적

#### ○ 2022년도 상흔 표지판 설치 : 7.1. ~ 10.30.(3개월)

- 육군본부 전방지휘소(도봉구 쌍문파출소 건물) 등 13개소 표지판 설치

※ 예산집행 현황

(단위 : 천원, '22.7.1. 기준)

사업명	예산현액	집행액		집행률(%)		'22년말 집행예상	
		원인행위	지출액	원인행위	지출액	예상액	집행률
6.25 전쟁 상흔 안내표지판 설치	35,100	-	-	-	-	35,100	100%

### □ 향후계획

- 현충시설 지정 심의 : '22. 11월~



## 4-3 안보단체 지원을 통한 시민 안보의식 함양

서울시 재향군인회에 보조금을 지원, 호국 안보의식 함양 등 범시민적 안보태세 확립에 기여

### □ 개요

- 근거 : 대한민국재향군인회법, 서울시 재향군인 예우 및 지원조례
- 사업추진 : 서울시 재향군인회
- 내용 : 6.25전쟁 기념행사, 전후세대 전적지 견학, 여군창설기념행사 등
- 사업비 : 80백만원 (민간경상사업보조, 민간행사사업보조)

### □ 추진실적

- 6.25전쟁 72주년 기념행사 : 6.24.(금) 한국교회100주년기념관
  - 참석 : 550 여명(서울시장, 서울지방보훈청장, 참전용사, 서울시안보협의회 단체, 재향군인회원 등)
  - 내용 : 1부 안보 강연(유차영 박사), 2부 기념식(안보결의대회)



〈안보강연〉



〈기념사〉



〈안보결의대회〉

- 여군창설 72주년 기념행사 : 6.8.(수)(사전행사) 및 9월 예정(본행사)
  - 사전행사('22.6.8) : 여군 간담회 및 전방부대 안보견학

※ 예산집행 현황 (단위 : 천원, '22.7.1. 기준)

사업명	예산현액	집행액		집행률(%)		'22년말 집행예상	
		원인행위	지출액	원인행위	지출액	예상액	집행률
시민 안보의식 함양 지원	80,000	24,000	24,000	30%	30%	80,000	100%

### □ 향후계획

- 전후세대 안보견학(서울시 초중고교생 / 서울-파주지역 안보현장 견학) : '22.9월~11월
- 여군창설 기념행사('22.9.6./ 기념식 및 선후배와 만남의 시간) : '22.9월
- 나라사랑 안보포럼('22.10.7./ 안보포럼을 통한 시민 안보의식 고취) : '22.10월
- 사업 정산 및 잔액 반납 : '22.11월~12월

# Ⅲ. 2022 세입 · 세출예산 세부현황

## □ 세입예산

(단위 : 천원, '22. 7. 1. 기준)

구 분	2022년 예산현액	2021년 최종예산	증 감		징수현황	
			증감액	증감률	징수액	징수율
계	655,936	622,370	33,566	5.4%	225	3.5%
세 외 수 입	6,392	6,916	△524	△7.6%	225	3.5%
경상적세외수입	534	563	△29	△5.2%	224	41.9%
기 타 이 자 수 입	534	563	△29	△5.2%	224	0.0%
임시적세외수입	5,858	6,353	△495	△7.8%	1	0.0%
시·도비 반환금 수입	5,858	6,353	△495	△7.8%	1	0.0%
그 외 수 입	-	-	-	0	0	0.0%
국 고 보 조 금	649,544	615,454	34,090	5.5%	0	0.0%

### ※ 국고보조금 세부내역

(단위 : 천원)

구분	교부 부처	세 부 사 업 명	2022년 예산현액	2021년 예산현액	증 감
합 계			649,544	615,454	34,090
국 고 보조금	행 정 안전부	인력동원 실제훈련 및 자원관리	31,500	0	31,500
		민방위교육운영비	268,004	289,858	△21,854
		지역민방위대 육성 경진대회	3,000	3,000	0
		실전훈련 교관수당	45,431	69,000	△23,569
		기술지원대 등 전문교육지원	44,795	43,719	△1,076
		민방위리더양성	9,513	7,783	1,730
		민방위교육 강사수당	128,565	128,565	0
		지원민방위대 육성	19,516	19,506	10
		마을단위 소집단 훈련경비	17,184	18,285	△1,101
		국민참여민방위의 날 훈련경비	14,250	14,250	0
지역민방위대 방독면 확충	335,790	311,346	24,444		

## □ 세출예산 집행현황

(단위 : 천원, '22.7.1. 기준)

구 분 (정책/단위/세부사업별)	2022년 예산현액	집행액		집행률(%)		
		원인행위액	지출액	원인행위	지출액	
<b>합 계</b>	(×649,544) 2,997,718	(×615,544) 83,171	(×615,544) 60,901	(×94.8%) 75.1%	(×94.8%) 71.8%	
비상대비 및 민방위 대응능력 강화 - 14개사업	(×649,544) 2,850,002	(×615,544) 64,214	(×615,544) 41,944	(×94.8%) 76.0%	(×94.8%) 72.6%	
<b>내 실 있는 비상대비연습</b>						
1	을지태극연습 준비 및 실시	101,604	62,442	27,414	61.5%	27.0%
2	서울안전통합센터 충무시설 유지관리	73,384	66,268	31,144	90.3%	42.4%
<b>실효성 있는 동원자원관리</b>						
3	인력동원실제훈련 및 자원관리 (국비)	(×31,500) 38,305	2,860	2,860	7.5%	7.5%
<b>완벽한 통합방위태세 확립</b>						
4	통합방위협의회 등 운영	79,720	13,850	13,850	17.4%	17.4%
5	예비군 육성 지원	350,000	350,000	350,000	100.0%	100.0%
6	예비군의 날 등 인보행사 실시	18,200	16,950	16,950	93.1%	93.1%
7	시민 안보의식 함양 지원	115,100	24,000	24,000	20.9%	20.9%
<b>사회복무요원 관리</b>						
8	사회복무요원 관리	461,941	163,170	157,406	35.3%	34.1%
<b>민방위 교육훈련 강화</b>						
9	민방위교육운영비(국비)	(×268,004) 564,127	(×265,004) 554,127	(×265,004) 554,127	98.2%	98.2%
10	국민참여민방위의 날 훈련경비 (국비)	(×14,250) 30,875	(×14,250) 30,875	(×14,250) 30,875	100.0%	100.0%
11	민방위 교육훈련 준비 및 행사 추진	114,260	50,045	28,825	43.8%	25.2%
12	민방위 교육장 운영	160,210	88,654	88,654	55.3%	55.3%
<b>민방위 시설 및 장비 관리</b>						
13	민방위 장비 보급·확충	14,731	14,731	14,731	100.0%	100.0%
14	지역민방위대 방독면 확충 (국비)	(×335,790) 727,545	(×335,790) 727,545	(×335,790) 727,545	100.0%	100.0%
<b>행정운영경비</b>		<b>147,716</b>	<b>84,651</b>	<b>84,651</b>	<b>57.3%</b>	<b>57.3%</b>
<b>기본경비</b>		<b>147,716</b>	<b>84,651</b>	<b>84,651</b>	<b>57.3%</b>	<b>57.3%</b>

## IV. 2021 행정사무감사 처리결과

### □ 총 괄

- 수감결과 처리요구사항 등 ----- 총 4 건
- 조치내역

구	분	계	추진완료	추진 중	검토 중	미반영
계	계	4	3	1	0	0
	시정·처리요구사항	4	3	1	-	-
	건의사항	0	-	-	-	-
	기타(자료제출 등)	0	-	-	-	-

# 시정 · 처리 요구사항

시정 및 처리 요구사항	조치결과 및 향후추진계획
<p>○ 민방위교육 내용 중 안보 교육에 평화지향 내용뿐만 아니라 감염병 위기와 기후 변화 위기대응 등의 교육도 필요하다고 보여짐. 민방위 교육에 감염병, 기후변화 위기 대응 등의 교육내용을 포함하는 방안을 마련할 것.</p>	<p><input type="checkbox"/> 추진상황 : 추진완료</p> <p><input type="checkbox"/> 추진내용</p> <ul style="list-style-type: none"> <li>○ 민방위교육에는 안보위주의 내용은 없으며, 평화지향 내용은 ‘민방위기본교육’(민방위제도 소개) 내용에 포함되어 있음</li> <li>○ 행정안전부는 1~2년차, 3~4년차, 5년차 이상 대원별로 세부 교육내용을 제시하며, 그 중 감염병 및 기후변화 위기 대응(풍수해, 대설, 지진, 해일) 관련 교육은 3~4년차, 5년차 이상 대원 교육에 포함되어 있음</li> </ul> <p><input type="checkbox"/> 향후계획</p> <ul style="list-style-type: none"> <li>○ 감염병 및 기후변화 위기대응 등과 관련된 자치구별 민방위 교육 프로그램 진행사항을 확인·지도하겠음</li> </ul>
<p>○ 예비군 육성지원 보조금 중 일부가 예비군 훈련장 흡연실 설치를 지원하고 있음. 예비군 훈련자도 감소하고 비흡연자가 증가하는 상황에서 전년도보다 흡연실 지원 금액은('20년 10동 지원 1억4천만원 / '21년 8동에 1억6천만원 사용) 늘어남. 보조금 사용을 제대로 하고 있는지에 대한 충분한 설명 필요.</p>	<p><input type="checkbox"/> 추진상황 : 추진완료</p> <p><input type="checkbox"/> 추진내용</p> <ul style="list-style-type: none"> <li>○ 행정사무감사기간에 제출된 자료(8동, 160백만원)는 '21년도 정산하기 전 낙찰차액 등이 고려되지 않은 예산액으로 실제 집행액은 8동 112백만원임</li> <li>○ 정산결과 '21년도 흡연실 1동당 집행된 금액은 14백만원으로 '20년 1동당 14백만원과 동일하게 집행되었음</li> <li>※ '20년 흡연실 10개동 140백만원(1개당 14백만원) → '21년 흡연실 8개동 112백만원(1개당 14백만원)</li> </ul> <p><input type="checkbox"/> 향후계획</p> <ul style="list-style-type: none"> <li>○ 향후 수방사의 중기계획을 면밀히 검토하여 서울시의 예산이 낭비되는 일이 없도록 체계적으로 관리토록 하겠음</li> </ul>

시정 및 처리 요구사항	조치결과 및 향후추진계획
<p>○ 비상기획관 초과근무시간이 3년 연속으로 다른 실국과 비교가 되지 않을 정도로 압도적으로 많음. 코로나 상황에서 외부훈련이 없는 점을 감안하면 너무 비상식적으로 보이니 개선하기 바람.</p>	<p><input type="checkbox"/> 추진상황 : 추진완료</p> <p><input type="checkbox"/> 추진내용</p> <ul style="list-style-type: none"> <li>○ 지난 3년간 위기관리절차 매뉴얼 마련, 전시종합상황실 개선, 총무계획 핵심과제 발굴, 민방위교육훈련통지서 전자고지 사업 정착, 서울수복기념관 건립 추진 등 신규 업무 및 코로나 상황 대응 직원 대직 등 업무량 증가로 타 실국 비교하여 초과근무시간이 다소 많았으나,</li> <li>○ 직원들의 의견수렴을 종합·조정하여 “초과근무실태 개선을 위한 자체 방침(‘21.11.17.)”을 수립, 초과근무시간 감축을 추진하고 있음</li> </ul> <p><input type="checkbox"/> 향후계획</p> <ul style="list-style-type: none"> <li>○ 부서 내 불필요한 일 줄이기 등 근무여건 개선을 통해 초과근무시간 감축을 지속적으로 노력하겠음</li> </ul>
<p>○ 현재 보유한 방독면은 25만개로 보유목표 65만개 확보를 위해 40만개 방독면이 필요하며, 매년 24천개를 구입한다고 할 때 약 18년 동안 구매해야 하는데, 방독면 보유 목표량 달성의 문제에 대한 대책마련이 필요함.</p>	<p><input type="checkbox"/> 추진상황 : 추진 중</p> <p><input type="checkbox"/> 추진내용</p> <ul style="list-style-type: none"> <li>○ 방독면 보유목표는 행안부 지침(1인 1방독면)에 따라 국비(30)·시비(35)·구비(35)를 매칭하는 국고보조사업으로</li> <li>○ '21년 기준 목표는 65만개이나 적은 국비 할당으로 목표 달성이 어려운 상태임</li> <li>○ 보유량 부족에 대해 자치구에는 지급 우선순위에 따른 방독면 분배계획을 수립토록 지침을 부여, 유사시 정해진 우선순위에 따라 보급될 수 있도록 하였으며</li> <li>○ 행안부에는 방독면 확보지침을 개정(총량제 → 최적업무수행 개념)하는 운영방안 재정립을 건의함(‘21.8.4) <ul style="list-style-type: none"> <li>- 건의내용 : 단계별 동원, 교대개념 적용, 필수대원 우선분배 등 장비소요 최소화</li> </ul> </li> </ul> <p><input type="checkbox"/> 향후계획</p> <ul style="list-style-type: none"> <li>○ 행정안전부에 서울시 배분량 확대 건의 지속</li> <li>○ 행정안전부에 방독면 확보 운용방안 재정립 건의 지속</li> </ul>