

시 의 회 보 고

〈 2019년 장애인 평생교육 지원계획 추진실적 〉

2020. 4. 24.

평 생 교 육 국

2019년 장애인 평생교육 지원계획 추진실적

장애인이 평생교육을 통해 사회참여 촉진 및 삶의 질을 향상시키기 위한
2019년 서울시 장애인 평생교육 지원계획 추진실적을 보고 드림

1. 추진개요

추진근거

- 평생교육법 제5조(국가 및 지방자치단체의 임무)
- 서울시 장애인 평생교육 지원 조례 제4조(장애인 평생교육 지원계획 수립)
 - 지원계획의 수립 및 제출과 보고 등에 관한 사항은 「서울특별시 평생교육진흥에 관한 조례」 제4조의 2를 준용한다

사업개요

- 추진방향
 - 장애인 평생교육 활성화를 위한 지원기반 구축 및 협력 체계 강화
 - 장애인 평생교육 안정적 학습기반 조성
- 추진과제 : 3대 과제 8개 사업
 - ① 지원기반 구축 : 서울시 장애인 평생교육 활성화 방안 연구
 - ② 네트워크 연계 강화 : 장애인 평생교육기관 정보 제공
 - ③ 프로그램 운영 지원 확대 : 시민제안 장애인 평생학습 프로그램 지원 등 6개 사업
- '19년 예산 : 15,030백만원

분석·평가결과

- 총 8개 사업 : 정상 추진

계	정상추진	미흡	추진지연	비고
8개	8개	-	-	

• 완료 : 서울시 장애인 평생교육 활성화 방안 연구

2. 2019년 지원계획 총평

- ◇ 3대 추진과제 8개 사업 모두 당초 추진계획대로 정상 추진
- ◇ 총 예산 15,030백만원 14,030백만원 집행(집행률 93.3%)

□ 장애인 평생교육 정책 강화

○ 서울시 장애인 평생교육 정책 연구 추진

- 서울시 장애인 평생교육 활성화 방안 정책 연구 추진('19.6~12월)
 - ▶ 추진과제(안) : 3대 영역 12개 추진과제
 - ① 장애인을 위한 교육 : 장애인 평생교육 프로그램 지원 사업 등 4개 과제
 - ② 장애인에 관한 교육 : 통합 평생교육 프로그램 지원 확대 등 4개 과제
 - ③ 장애인 및 기관에 의한 교육 : 서울시 장애인 평생교육기관 컨설팅 등 4개 과제

□ 장애인 평생교육 인프라 확충 및 안정적 학습환경 조성

- 발달장애인 평생교육센터 설치·운영 확대 : 10개소('18년) → 16개소('19년)
 - 발달장애인 평생교육센터 운영 지원을 통해 성인 발달장애인 직업능력 향상 및 사회 적응력 제고
- 재정여건이 어려운 장애인 평생교육시설 지원을 통해 안정적인 운영기반 제고
 - 시교육청 등록 장애인 평생교육시설(4개소) 운영비(임차료 등) 지원
 - ▶ 노들장애인야학, 누리평생교육원, 장애인아카데미, 너른마당

□ 장애인 평생교육 참여 활성화 제고

- 장애인 맞춤형 평생교육 지원
 - 시·청각 장애인 학습지원센터 운영 지원, 청각장애인용 사이버강좌 제공, 여성장애인 평생교육 지원, 시민제안 장애인 평생교육 프로그램 운영 지원 등
- 장애인 평생교육 기관 및 프로그램 정보 제공
 - 서울시 평생학습포털과 연계하여 시 장애인 평생교육기관 정보 등록 추진(81개)

3. 주요사업 성과

□ 3대 추진과제 8개 사업

(단위 : 백만원)

추진과제	단위사업	예산액	기관·부서명	주요실적
총 계		15,030		
장애인 평생교육 지원기반 구축	소 계	35		
	1-1. 서울시 장애인 평생교육 활성화 방안 연구	35	평생교육 진흥원	‘서울시 장애인 평생교육 지원 방안’ 연구용역 추진 - 용역기관 : 단국대학교 산학협력단('19. 6~12월) - 3대 영역 4대 추진과제 제시
장애인 평생교육 협력 네트워크 연계강화	소 계	-		
	2-2. 장애인 평생교육기관 정보 제공	비예산	평생교육과, 평생교육 진흥원	평생학습포털(http://sll.seoul.go.kr) 내 市 장애인 평생교육기관 정보 등록 : 81개 기관
소 계		14,995		
장애인 평생교육 프로그램 운영지원 확대	3-1. 장애인 평생교육시설 운영 지원	344	평생교육과	장애인 평생교육시설 운영비 지원(4개소)
	3-2. 발달장애인 평생교육센터 운영 지원	7,875	장애인복지 정책과	발달장애인 평생교육센터 운영 지원(16개소)
	3-3. 시청각장애인 학습지원센터 운영 지원	6,396	장애인자립 지원과	시청각장애인 학습지원센터 운영 지원 (9개소 624개 프로그램)
	3-4. 시민제안 장애인 평생학습 프로그램 지원 확대	36	평생교육과	장애인 평생학습 프로그램 운영 지원(8개 프로그램)
	3-5. 여성장애인 평생교육 지원 강화	344	장애인자립 지원과	여성장애인 평생교육기관 운영 지원(4개소) - 종합상담, 사례관리, 역량강화교육, 멘토링, 지역사회기관 연계 등
	3-6. 평생학습포털내 청각 장애인용 사이버강좌 제공	비예산	평생교육과	청각장애인용 사이버학습 콘텐츠(자막 서비스) 제공(30개 강좌)

4. 단위사업별 세부추진 실적

1-1 서울시 장애인 평생교육 활성화 방안 연구

평생교육 소외집단인 장애인의 평생교육 활성화를 위한 지원방안 마련을 위해 현황 파악과 과제 도출 및 추진전략 개발

사업개요

- 연구기간 : 2019. 6~12월
- 연구내용 : 운영실태 및 요구분석, 지원정책 추진방향 및 과제 제시 등
- 사업비 : 35백만원

추진실적

- 서울시 장애인 평생교육 운영실태 및 요구 설문조사
 - 조사기간 : 2019. 8. 9.~8.25.
 - 조사대상 : 62개 기관
 - ▶ 복지관 35개, 기타 복지시설 13개, 발달장애인센터 9개, 장애인야학 3개, 일반 평생교육기관 2개
 - 면담내용 : 기관 및 프로그램 운영 현황 및 정책적 요구 등
- 서울시 장애인 평생교육 활성화 요구 인터뷰
 - 면담기간 : 2019. 7.25.~8. 8.
 - 면담대상 : 장애인 당사자·부모, 실무자 및 관련분야 전문가
 - 면담내용 : 참여·운영 경험, 서울시 정책 인식과 의견, 지원 요구 등
- 서울시 장애인 평생교육 지원 방안 추진과제(안)
 - 3대 영역 12개 추진과제
 - ① 장애인을 위한 교육 : 장애인 평생교육 프로그램 지원 사업 등 4개 과제
 - ② 장애인에 관한 교육 : 통합 평생교육 프로그램 지원 확대 등 4개 과제
 - ③ 장애인 및 기관에 의한 교육 : 서울시 장애인 평생교육기관 컨설팅 등 4개 과제

평가결과 : 정상

작성 자 | 기획조정국장 : 이경아 ☎719-6089 정책·홍보팀장 : 노희숙 ☎6417 담당 : 민병철 ☎6421

2-1 장애인 평생교육기관 정보 제공

평생학습포털 등을 이용하여 장애인 평생교육기관, 운영현황 등 장애인 평생교육기관 현황 자료를 제공함으로써 장애인의 사회활동 참여기회 확대

□ 사업개요

- 사업기간 : 2019. 3월 ~ 2019. 12월
- 제공자료 : 장애인 평생교육기관 관련 자료
- 주요내용 : 평생학습포털(<http://sll.seoul.go.kr>)내 장애인 평생교육 운영기관, 프로그램 현황 등 정보제공
- 사업비 : 비예산(평생학습포털 기능개선 사업으로 추진)

□ 추진실적

- 장애인 평생교육기관 자료 평생학습포털 내 탑재·운영
 - 평생학습포털 내 기관정보 콘텐츠 구성, 개별 기관 홈페이지 연동
 - 서울시 장애인 평생교육기관 조사 자료 탑재 등

		<table border="1"> <thead> <tr> <th>분류</th> <th>기관명</th> </tr> </thead> <tbody> <tr> <td>민간기관단체</td> <td>동대문구 사회적경제지원센터</td> </tr> <tr> <td>직업훈련시설</td> <td>내무직업능력개발원</td> </tr> <tr> <td>가터시설</td> <td>김혜영미용연구소</td> </tr> <tr> <td>장애인평생교육시설</td> <td>시장애인아카데미</td> </tr> <tr> <td>장애인평생교육시설</td> <td>누리랑교육관</td> </tr> <tr> <td>장애인평생교육시설</td> <td>너른아당 사회적협동조합</td> </tr> </tbody> </table>	분류	기관명	민간기관단체	동대문구 사회적경제지원센터	직업훈련시설	내무직업능력개발원	가터시설	김혜영미용연구소	장애인평생교육시설	시장애인아카데미	장애인평생교육시설	누리랑교육관	장애인평생교육시설	너른아당 사회적협동조합
분류	기관명															
민간기관단체	동대문구 사회적경제지원센터															
직업훈련시설	내무직업능력개발원															
가터시설	김혜영미용연구소															
장애인평생교육시설	시장애인아카데미															
장애인평생교육시설	누리랑교육관															
장애인평생교육시설	너른아당 사회적협동조합															
사이버학습 프로그램 제공	콘텐츠 탑재 운영	장애인 평생교육기관 목록 제공														

□ 평가결과 : 정상

3-1

장애인 평생교육시설 운영 지원

학교 형태의 장애인 평생교육시설 운영에 따른 지원 요청이 있어 운영비 지원을 통해 장애인 학습기반 확대 및 교육환경 개선에 기여

사업개요

- 사업기간 : 2019. 1월 ~ 12월
- 지원대상 : 시 교육청에 등록된 평생교육시설
- 지원내용 : 시, 자치구, 교육청과 연계하여 운영비(임차료 및 시설운영비) 지원
 - 자치단체 지원항목 : (시) 임차료 및 시설운영비 일부, (자치구) 시설운영비
 - 교육청 지원 항목 : 인건비 및 기자재 구입비 교재·교구비, 시설운영비 등
- 사 업 비 : 344백만원

추진실적

- 장애인 평생교육시설 운영지원 계획 수립(2.19)
- 노들장애인야학 등 장애인 평생교육시설 4개소 운영비(임차료 등) 분기별 지원

평가결과 : 정상

- 장애인 평생교육시설에 대한 운영비 지원을 통한 장애인 학습기반 확대 및 환경개선

3-2 발달장애인 평생교육센터 운영 지원

학령기 이후 계속 교육을 받고자 하는 성인 발달장애인을 위해 직업능력 향상과 사회적응 교육 등을 제공하는 평생교육센터 설치·운영

□ 사업개요

- 근거 : 발달장애인 권리보장 및 지원에 관한 법률 제26조 및 서울특별시 발달장애인 권리보장 및 지원에 관한 조례 제8조
- 서울시 발달장애인 평생교육센터 지정기준
 - 이용대상 : 학령기 이후(18세 이상) 발달장애인
 - 입학정원 : 센터당 30명 이상, 학업기간 5년
 - 운영인력 : 센터당 12명(센터장 1, 교사 10, 사무원 1)
 - ※ 교사인력 : 학생 3명당 교사 1명 이상
 - 규모 : 센터당 전용면적 500m² 이상(수업실 당 학생 6명 이하 권고)
 - 운영방법 : 자치구 공모(재정부담 비율, 인접시설 활용도, 발달장애인 수 등 고려)
- 사업비 : 7,875백만원

□ 추진실적

- 6개 센터 신규 개소·운영, 5개 센터 신규 지정
 - 신규 개소·운영 : 양천(5월), 광진(7월), 강북(9월), 중랑(9월), 서대문(10월), 송파(12월)
 - 신규 지정 : (상반기) 강북, 구로, 강남 / (하반기) 금천, 영등포

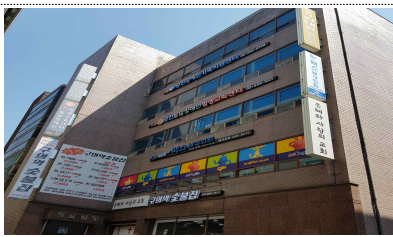
< 서울시 발달장애인 평생교육센터 연도별 개소현황 >

2016년 (2)	2017년 (3)	2018년 (5)	2019년 (6)
노원·은평	동작·마포·성동	관악·도봉·강동· 성북·종로	양천·광진·강북· 중랑·송파·서대문

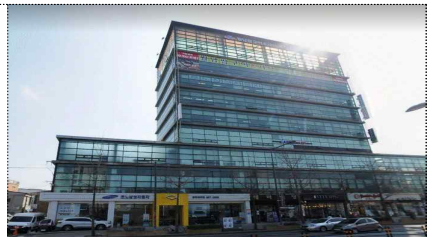
- 「발달장애인 평생교육센터 운영개선 TF」 를 통한 운영개선 계획 수립·추진
 - 센터 내 CCTV 사각지대 해소를 위한 CCTV 확대 설치
 - 이용자 및 종사자 인권교육 의무 실시
 - 계약 및 예산집행 중대과실에 대한 ‘원스트라이크 아웃제’ 도입
- 자치구별 특성화 프로그램 및 수범사례 발굴·공유
 - 성동구 : 성인발달장애인 학습 동아리 ‘아워보이스(OUR VOICE)’ 운영
 - ▶ 자아 및 권리 찾기, 아워보이스 소식지 제작, 기자 체험교육 및 신문배포, 아워보이스 페스티벌 참여 등
 - 강북구 : 할로윈데이, 성탄절 등 이벤트성 체험활동 실시, 외부강사 연계를 통한 다양한 교육프로그램 발굴·운영
 - 양천구 : 이용자의 도전적 행동증재를 위한 사례회의 및 자문 실시



양천발달장애인의평생교육센터



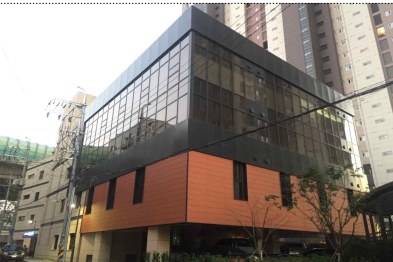
광진발달장애인의평생교육센터



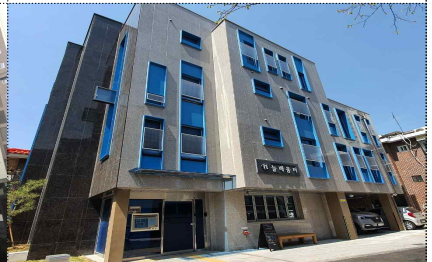
강북발달장애인의평생교육센터



중랑발달장애인의평생교육센터



송파발달장애인의평생교육센터



서대문발달장애인의평생교육센터

평가결과 : 정상

- 2020년 25개 자치구 지정 완료 예정

3-3 시청각장애인 학습지원센터 운영 지원

시·청각장애인의 학업 및 직업의 전문적이고 체계적인 교육을 실시하는 학습지원센터의 운영을 지원, 시·청각장애인의 자활 및 자립 증진도모

□ 사업개요

○ 시설 현황 : 총 9개소(시각6, 청각3)

센터명	운영법인	위치	개관	
시각장애인 센터 (6개)	실로암시각장애인 학습지원센터	사북)실로암시각장애인 복지회	관악구 남부순환로 1717 (봉천동)	2000.1
	하상시각장애인 학습지원센터	사북)하상복지회	강남구 개포로 613 (개포동)	2006.1
	성북시각장애인 학습지원센터	사북)대한맹인복지회	성북구 동소문로25가길 20(동선동 4가)	2010.1
	노원시각장애인 학습지원센터	사단)한국시각장애인연 합회	노원구 덕릉로70 가길 98(상계동)	2013.1
	설리번 학습지원센터	사북)실로암시각장애인 복지회	종로구 자하문로131-1 (청운동)	2013.6
	한국시각장애인 학습지원센터	사북)한국시각장애인복 지회	강동구 구천면로 645 (고덕동)	2014.1
청각 장애인 센터 (3개)	서울청각장애인 학습지원센터	사단)한국농아인협회	서대문구 수색로4가길 23 (남가좌동)	2015.7
	소리샘청각장애인 학습지원센터	사북)서울삼성원	동작구 양녕로30길 19-4 (상도동)	2018.3
	청음청각장애인 학습지원센터	사북)한국청각장애인복 지회	강남구 봉은사로50길 6 (역삼1동)	2018.3

※ 서울시 장애인인구는 394,786명(2019. 12월 기준)이며 , 이중 시·청각 장애인이 100,312명(시각장애인 41,830명, 청각장애인 55,140명, 언어장애인 3,342명)으로 전체 장애인의 25.4%임

○ 주요 사업내용

- 시·청각장애인용 도서 및 자료제작 보급
- 시·청각장애인 대상별 학습지원 프로그램 운영

○ 사업비 : 6,396백만원

□ 추진실적

- 시·청각장애인학습지원센터 이용인원(연인원/실인원) : 11,210천명/213천명
(단위:명/천원)

센 터 명		2019년 이용인원		비 고 (2019년 지원액)	종사자수
		연인원	실인원		
계		11,210,096	212,904	6,396,012	132
시 각 장 애 인 센 터 (6개)	실 로 암 시 각	10,432,948	99,659	2,611,345	54
	하 상 시 각	134,297	17,176	624,094	12
	성 북 시 각	93,822	3,279	480,377	10
	노 월 시 각	174,612	15,939	636,412	13
	설 리 번	140,005	23,103	604,553	13
	한 국 시 각	122,727	47,685	491,935	10
청 각 장 애 인 센 터 (3개)	서 울 청 각	95,375	2,391	567,987	12
	소 리 샘 청 각	9,912	2,131	237,062	5
	청 음 청 각	6,398	1,541	142,247	3

※ 연인원에는 온라인 이용인원 포함

- 특화 프로그램 운영 : 센터별 특화된 학습 및 서비스제공

센 터 명	사 업 명	대 상	내 용
실로암시각	① 특수분야 직무연수 ② 헬스모아 운영	시각	①-1 온/오프라인 연수 과정 참여가 어려운 시각장애 교사에게 교강사 배치 및 보조인력 배치하고 직무 연수과정 운영 ①-2 교사들의 직무역량강화 및 다양한 영역에서 자기개발 기회 제공 ②-1 스마트폰으로 의약품의 바코드와 QR코드를 통해 '효능효과', '용법/용량', '주의사항' 등 의약품의 세부 정보를 체계적으로 제공하며, 병의원 처방전의 QR코드를 통해 처방전 기본정보 및 의약품 정보를 열람하는 시각장애인 접근성을 준수한 모바일 어플리케이션 ②-2 삼성전자와 사회복지공동모금회 지원

센터명	사업명	대상	내용
하 상 시 각	① 장애인주도형 프로그램 모델 개발 ② 장애인을 위한 지역지원망 구축	시각	① 가족기능 강화사업 추진, 자기결정에 의한 여가문화 참여프로그램 개발, 지역장애인 주도형 프로그램 개발 등 ② 지역사회 통합기관 연계 및 협의 정례화, 지역장애인 자조모임 활성화, 직업재활 사업의 징적향상 및 네트워크 사업 등
성 북 시 각	교육지원프로그램 확대 및 신설	시각	- 아동점자교육 및 아동보행교육 확대 - 중북장애 청소년을 위한 성교육 프로그램 신설 - 시각장애청소년을 위한 직업탐색교육 신설 - 시각장애청소년 전환교육 및 기초재활교육사업 신설 - 통합학교 시각장애아동 평생교육 지원사업 신설
노 원 시 각	① 학습지원 대체자료서비스 사업 ② 화면해설서비스 사업	시각	① 공직진출 대비반 사업 ②-1 EBS수능화면 해설방송물 제작 및 보급사업 ②-2 시각장애 아동 및 청소년, 성인을 위한 그림해설 오디오북 제작 및 보급사업
설 리 번	지역사회자원개발 자원봉사자 확대	시각 중북	- 지역특성상 서울맹학교 및 농학교가 위치하여 지역주민들의 장애인 인식 발달 - 위치의 장점을 활용한 지역사회자원인 자원봉사자 확대 및 역량 강화 사업 추진
한 국 시 각	전문자원봉사자 양성 사업	시각	- 분야별 다양한 점자교육 - 2017년 점자개정에 따른 보수과정교육반 운영으로 활용가능한 전문자원봉사자 인력의 지속적 양성
서 울 청 각	수어영상도서관 프로그램 운영	청각	- 성인 독서지도, 독서활동 및 토론 - 작가와의 만남, 활동 발표, 토론 개최 등
소 리 샘 청 각	초등공부방 지원 사업	청각	- 학습자원봉사자 연계 맞춤형 1:1 학습지도 - 그룹교과학습은 학년 및 수준별 그룹 지도 - 교과 연계 현장 체험학습 진행
청 음 청 각	맞춤형 사례관리 지원	청각	- 청각장애인 욕구 및 특성에 맞춘 맞춤형 서비스 지원

평가결과 : 정상

3-4 시민제안 장애인 평생학습 프로그램 지원

장애인 대상 다양한 평생학습 프로그램 제공으로 사회참여 기회를 넓히고 평생교육 활성화를 통한 장애인의 삶의 질 향상 도모

□ 사업개요

- 사업기간 : 2019. 3 ~ 12월
- 지원내용 : 강사료, 교재비, 재료비 등 프로그램 운영경비
- 주요내용 : 시민제안 공모사업을 통한 장애인 맞춤형 프로그램 제공
- 사 업 비 : 36백만원

□ 추진실적

- 장애인 평생학습 프로그램 운영 : 8개 프로그램 162명 참여(5~10월)
- 운영성과 평가(11.14.~12.3.) 및 성과공유 워크숍(12.18.)
 - 모니터링단 평가·서면평가·전문가 평가 등 종합평가 등
 - 사전공연, 우수 기관·단체 시상, 우수사례 발표, 평생학습 정착방향 주제발표 등



사전공연



우수 기관·단체 시상



주제발표

□ 평가결과 : 정상

- 장애인 대상 프로그램 지원 강화로 삶의 질 향상 도모

3-5 여성장애인 평생교육 지원

장애와 여성이라는 이중제약으로 역량강화의 기회를 갖지 못하는 여성 장애인들에게 양질의 맞춤형 서비스를 제공하여 여성장애인의 역량강화를 통한 사회참여 기회 확대 및 삶의 질 향상에 기여

□ 사업개요

- 주요내용 : 상담 및 사례관리, 역량강화교육, 자조모임 및 멘토링 등
- 수행기관 : 여성장애인 교육기관 4개소(3년 협약 '17년~'19년)
 - 한국시각장애인여성연합회, 한국농아인협회, 장애여성네트워크, 장애여성공감
- 사업비 : 344백만원

□ 추진실적

- (종합상담) 3,769회, 840명 / (사례관리) 301회, 112명
- 역량강화교육 : 463회, 39개 프로그램, 1,247명
 - 장애여성 인권교육 강사 양성 교육, 동료상담가 양성 교육
 - 한글·음악·미술·요리교실, 프랑스 자수·뜨개질, 캔들·디퓨저 만들기
 - 발달장애인 성교육, 장애여성학교, 직업군 발굴, 하브루타, 승마교실 등
- 자조모임 및 멘토링 : 96회, 113명
- 지역사회기관 연계 : 1,040건
 - 교육연계 317건, 건강연계 33건, 취업연계 4건, 기타연계 686건

□ 평가결과 : 정상

- 여성장애인의 욕구에 기반을 두고, 여성장애인의 정서안정, 사회성 향상, 기초 경제적 역량강화 등 자립 능력 향상을 위한 교육프로그램 운영

3-6 평생학습포털내 청각장애이용 사이버강좌 제공 강화

청각장애인이 원하는 학습이 언제, 어디서나 가능하도록 다양한 평생학습정보 통합제공 및 온라인 학습서비스 제공

사업개요

- 사업기간 : 2019. 1 ~ 12월
- 지원내용 : 청각장애인을 위한 동영상 콘텐츠 자막서비스 제공
- 주요내용 : 평생학습포털(<http://sll.seoul.go.kr>)내 청각장애이용 학습콘텐츠(자막) 탑재 운영
- 사 업 비 : 비예산(평생학습포털 사이버강좌 임차운영사업으로 추진)

추진실적

- 청각장애이용 사이버학습 콘텐츠 자막 서비스 지원
 - 인문학 8, 가족·건강 5, 취미·교양 10 등 23개 콘텐츠

<p>[스트레스 관리 - 내 마음에 여유를 갖자]</p>	<p>왜곡된 성과 만능주의가 만들어낸 갑질 사회</p>	<p>[세계역사 이야기] 인간이 만든 히로애락 속 최고의 와인들</p>

평가결과 : 정상