

서울특별시 소셜벤처허브 관리·운영 민간위탁 재위탁 동의안

검 토 보 고

1. 회부경위

- 가. 의안번호 : 제3087호
- 나. 제 출 자 : 서울특별시장
- 다. 제안일자 : 2022년 1월 21일
- 라. 회부일자 : 2022년 1월 25일

2. 제안이유

- 서울시는 기술성과 혁신성으로 사회적가치를 실현하고 이윤 추구 및 청년 일자리 채용 등 사회문제 해결도 가능한 소셜벤처기업의 발굴·육성을 위해 소셜벤처 전문보육시설인 소셜벤처 허브를 2019년 10월 개관하여 운영하고 있음.
- 정책 및 생태계 변화에 신속히 대응하고 핵심사업인 엑셀러레이팅, 투자유치, 판로지원 연계 사업 등을 제3자 용역사업이 아닌 직접 사업으로 운영하기 위해 중소기업벤처부 등록 소셜벤처 전문 분야 민간기관에 재위탁하고자 「서울특별시 행정사무의 민간위탁에 관한 조례」에 의거 서울특별시의회 동의를 미리 얻으려는 것임.

3. 주요내용

가. 시설개요

- 위치 : 서울시 강남구 선릉로 93길 40 나라키움 역삼A빌딩
- 시설규모 : 지상 3~4층, 1,408.47㎡ (전용 738.97㎡)
※ 한국자산관리공사 임대(2019.6.1. ~ 2024.5.31.)
- 주요시설 : 입주기업 사무실(12개 기업), 코워킹 오피스, 회의실 등
- 시설용도 : 소셜벤처 성장지원 및 기업간 협력 거점

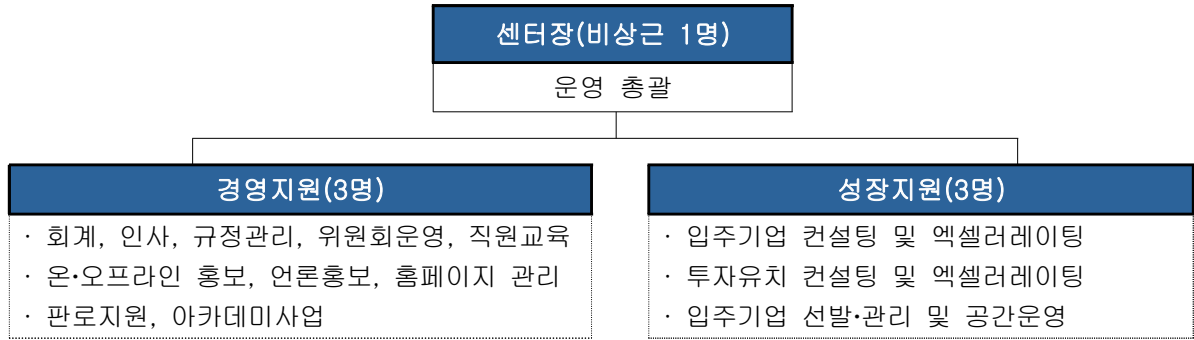
나. 소셜벤처허브 추진성과(2019~2021)

(단위 : 백만원)

구 분	입주기업 엑셀러레이팅						투자유치 엑셀러레이팅	
	신규고용	매출액	투자유치		지적재산권		기업수	금 액
	인 원	금 액	기업수	금 액	출원	등록		
2019년	19	1,411	1	50	0	0	4	1,350
2020년	94	7,481	5	1,540	0	0	13	4,945
2021년	165	13,178	7	6,618	16	6	12	6,616
합 계	278	22,070	13	8,208	16	6	29	12,911

다. 위탁내용

- 위탁사무 : 서울시 소셜벤처허브 관리 및 운영
- 위탁유형 : 시설위탁(예산지원형)
- 위탁기간 : 2022. 5월 ~ 2024. 4월(2년간)
- 선정방식 : 공개모집
- 조직 및 운영(안)



라. 위탁사무 주요내용

- 소셜벤처허브 시설 관리 및 운영
- 소셜벤처허브 공간별 특화 프로그램 운영
- 소셜벤처허브 창업(교육포함)·육성사업 지원 및 입주기업 투·융자 연계
- 엑셀러레이터와의 협업을 통한 소셜벤처 투자·컨설팅 등 지원
- 소셜벤처기업 육성·지원 관련 정책 기획연구

마. 소요예산 : 1,093백만원(2022년 예산)

4. 참고사항

가. 관계법령 및 근거

- 「서울특별시 소셜벤처 지원에 관한 조례」 제10조
- 「서울특별시 행정사무의 민간위탁에 관한 조례」 제4조
- 2022년 제1차 「민간위탁운영평가위원회」 심의결과(조건부적정) 통보

나. 예산조치 : 1,093백만원(2022년 예산)

다. 합 의 : 해당사항 없음

5. 검토의견 (수석전문위원 강상원)

가. 동의안의 개요

- 동의안은 서울시 소셜벤처허브 관리·운영 민간위탁의 계약기간이 만료(2020.4.30.)됨에 따라, 재위탁에 앞서 「서울특별시 행정사무의 민간위탁에 관한 조례」에 따라 의회의 동의를 받고자 제출되었음.

나. 운영 현황 및 성과

- 서울시 소셜벤처허브(이하 “소셜벤처허브”)는 한국자산공사(캠코), 한국장학재단, 공공상생연대기금과 함께 조성¹⁾한 서울시 유일의 소셜벤처 육성·지원 기관으로, 현재 60명, 12개 기업이 입주해 있음.

< 소셜벤처허브 현황 >

- ▶ 소재지 : 강남구 선릉로 93길 40 나라키움 역삼A빌딩 3~4층(연면적 1,406.78㎡, 전용 738.97㎡)
- ▶ 수탁기관 : (사)피피엘
- ▶ 수탁기간 : 2019.5.1.~2022.4.30.
- ▶ 주요시설 : 입주기업 사무실(12개), 코워킹 오피스, 세미나룸 등
- ▶ 입주기업 : 12개(에이블테크 2, 환경문제 6, 라이프스타일개선 4)
- ▶ 주요사업 : 엑셀러레이팅, 투자유치, 판로지원, 아카데미 등
- ▶ 운영인력 : 7명

직급	계	2급	3급	4급	5급
직책	-	센터장	실장	팀장	매니저
정원	7	1	2	2	2

1) 서울시와 기관 간 협약내용

- ▶ 서울시 : 소셜벤처허브센터 조성·운영
- ▶ 한국자산관리공사(캠코) : 공간 제공 및 운영비 지원(5년간 총 6억원)
- ▶ 한국장학재단 : 청년 학자금 대출 이용자 등 고용 취약계층 청년들이 소셜벤처 분야에 진출하도록 창업가 교육, 취·창업 지원 등 지원(5년간 15억원)
- ▶ (재)공공상생연대기금 : 시설 집기 구입비 지원(2019년 1억원)

- 소셜벤처허브는 창업보육(엑셀러레이팅), 입주기업 전문분야 컨설팅, 판로지원, 아카데미, 온라인 채널 운영 사업을 진행하고 있으며, 사업 실적은 다음과 같음.

< 소셜벤처허브 사업 실적 >

- ▶ 엑셀러레이팅 : 79개 기업 참여
- ▶ 입주기업 전문분야 컨설팅 : 190회
- ▶ 판로지원 : 32개 업체(국내 및 해외시장 15개, 온·오프라인 유통채널 입점 연계 9개, 클라우드 펀딩 8개)
- ▶ 아카데미 : 그로스 마케팅 아카데미 입문 등 14회 /924명
- ▶ 온라인 채널운영 : 홈페이지 방문 33,477회, 블로그 조회수 128,614회, 페이스북 좋아요 3,511명, 인스타그램 팔로워 3,713명, 뉴스레터 34회

- 서울시 민간위탁종합성과평가(2021.8.)에서는 소셜벤처 입주기업 모집, 엑셀러레이팅, 판로지원 등에서 상당한 성과를 거두었고, 투자 활성화를 위한 체계 구축, 사회혁신 네트워크 등 관련 기관과의 협약 체결 등에서 우수한 평가를 받았음(83.70점).
- 반면 투자유치 이후 사업이 실패한 사례나 정부제도 변화 등 외부환경 변화에 대한 파악, 판로개척 지원 성과와 기업별 판로지원 서비스 개선 수요 조사 등이 미흡하다고 평가받았으며 입주기업 등에 대한 소통과 의견청취 노력이 필요하다는 지적이 있었음.
- 또한, 소셜벤처허브에서 직접 수행해야 할 엑셀러레이팅, 투자유치, 판로지원 등의 주요 사업을 제3자 위탁(용역)을 통해 수행하여 사업비 5억 6천만원 중 용역비 비중이 52.7%(2억 9천 5백만원)에 달해 전문성을 가진 수탁기관을 통해 사업의 효율성을 확보한다는 민간위탁의 목적에 부합하지 않고, 수탁기관의 전문성이 결여됐다는 지적이 있었음.

< 소셜벤처허브 제3자 위탁(용역) 사업 현황(2021) >

(단위 : 백만원)

연번	사 업 명	수행기관	용역비	용역비 내 인건비	비율 (%)
계			295	170	57.6
1	2021년 소셜벤처허브 입주기업 엑셀러레이팅 운영 용역	(주)임팩트스퀘어	130	88	68
2	2021년 소셜벤처 투자유치 엑셀러레이팅 운영 용역	(유)제피러스랩	105	51	49
3	2021년 소셜벤처 유통채널 연계 지원사업 용역	(주)임팩트스퀘어	60	31	52

- 이에 따라 서울시는 기존 수탁기관인 (사)피피엘과 위탁계약을 연장하지 않고 새로운 수탁기관을 선정하는 재위탁 공모를 실시하고자, 동의안을 제출하게 되었음.

다. 민간위탁 타당성 검토

- 최근 유럽연합(EU)에서는 ESG²⁾법안을 연이어 도입하고 있고, 우리나라에서도 ESG경영이 강조되는 등 소셜벤처 기업의 적극적인 육성과 글로벌 진출을 위한 긍정적인 환경이 조성되고 있음.
- 이에 따라 정부도 「벤처기업육성에 관한 특별조치법」을 개정(2021.4.20.)하여 소셜벤처 인증제도를 도입하였으며, 기술보증기금, 한국청년기업가정신재단³⁾과 함께 소셜벤처 포털사이트인 “소셜벤처스퀘어”를 운영하는 등 소셜벤처 기업에 대한 육성과 지원을 확대하고 있음.

2) 기업의 비재무적 요소인 '환경(Environment), 사회(Social), 지배구조(Governance)'를 뜻함.

3) 청년층의 도전정신, 창의력, 혁신역량 등의 함양을 돕고, 기업가정신의 확산을 주도하는 플랫폼 역할을 수행하기 위해 중소벤처기업부와 기업은행, KEB하나은행, 한국벤처캐피탈협회, 벤처기업협회 등의 민간법인이 공동으로 출연하여 설립한 재단법인

< 정부 소셜벤처 지원제도 >

사업명	시행주체	주요내용
소셜벤처 평가시스템 운영 (소셜벤처스퀘어)	기술보증기금	소셜벤처 판별기준 및 평가모형 안내, 소셜벤처 판별, 협력사업 공고·접수, 지원제도 안내 등
소셜벤처 IR(Investor Relations) 클럽	한국청년기업가정신재단	투자 관련 정보, 기회가 필요한 소셜벤처를 대상 정기 IR피칭 및 네트워크 지원
소셜벤처 육성사업 (수도권·비수도권 소셜벤처 지원 프로그램)	엠와이소셜컴퍼니 등 소셜벤처지원기관	- 수도권 : 소셜벤처 및 중간조직 역량강화, 네트워크 지원 등 - 비수도권 : (예비)소셜벤처 발굴, 집중육성 등 지역소셜벤처 활성화
소셜벤처 임팩트 보증	기술보증기금	소셜벤처 기업에 대한 전용 보증상품
소셜임팩트펀드	한국벤처투자	임팩트펀드를 통한 소셜벤처 성장 지원
예비창업패키지	창업진흥원	- 창업사업화 소요자금 지원 - 경영·자문 서비스 제공 - 온·오프라인 창업교육 프로그램
창업성장기술개발사업	중소기업기술정보진흥원	소셜벤처기업 총 연구개발비의 90% 이내로 R&D 자금지원

- 현재 우리나라 소셜벤처 기업은 57%가 수도권에 집중되어 있고, 서울에서도 소셜벤처 클러스터 조성을 적극 지원하고 있는 성동구와 사회적경제조직이 다수 존재하는 은평구, 마포구에 편중되어 있는 상황임.
- 이에 서울시는 소셜벤처 지원과 생태계 조성을 위해 「서울특별시 소셜벤처 지원에 관한 조례」을 제정(2021.9.30.)하고, 소셜벤처허브의 설치와 위탁 근거를 보다 명확히 규정하였음.
- 소셜벤처허브는 소셜벤처 분야에 대한 보육, 투자 컨설팅, 판로지원, 교육과 경영지원 사업 등의 수행이 요구되므로 전문성 있는 민간기관에 위탁하여 운영의 효율성을 확보할 필요가 있음.

- 다만, 서울시는 민간위탁종합성과평가에서 지적된 ‘주요 위탁사업의 제3자 용역 수행 문제’ 를 해소하고자 중소벤처기업부에 등록된 서울시 소재 소셜벤처 분야의 5개 창업기획업체(엑셀러레이터)를 중심으로 운영 기관을 공모할 예정임.
- 그러나 서울시가 제시한 5개 업체 중 “소셜벤처스퀘어” 에 소셜벤처 지원기관으로 등록된 업체는 2개에 불과하며, 투자유치, 창업보육, 판로지원 등 다양한 분야에 대한 전문성을 보유한 단일 민간기관을 모집 하기에는 위탁기관 풀(pool)이 충분하지 않음.
- 따라서 사업분야별 전문성을 가진 업체들이 공동수급(컨소시엄)을 통해 위탁사업을 수행하는 등 업무상 취약점이 발생하지 않도록 추가적인 보완책을 마련할 필요가 있음.
- 특히, 수익성이 취약한 소셜벤처 기업의 문제점을 극복하기 위해 다양한 사업모델을 발굴하고, 기존 사회적경제조직과의 연계 등으로 선순환적 생태계를 조성해야 할 것임.

담당 조사관	연락처
최범준	02-2180-8058