

동행·매력  
특별시서울

제320회 시의회 임시회  
도시계획균형위원회

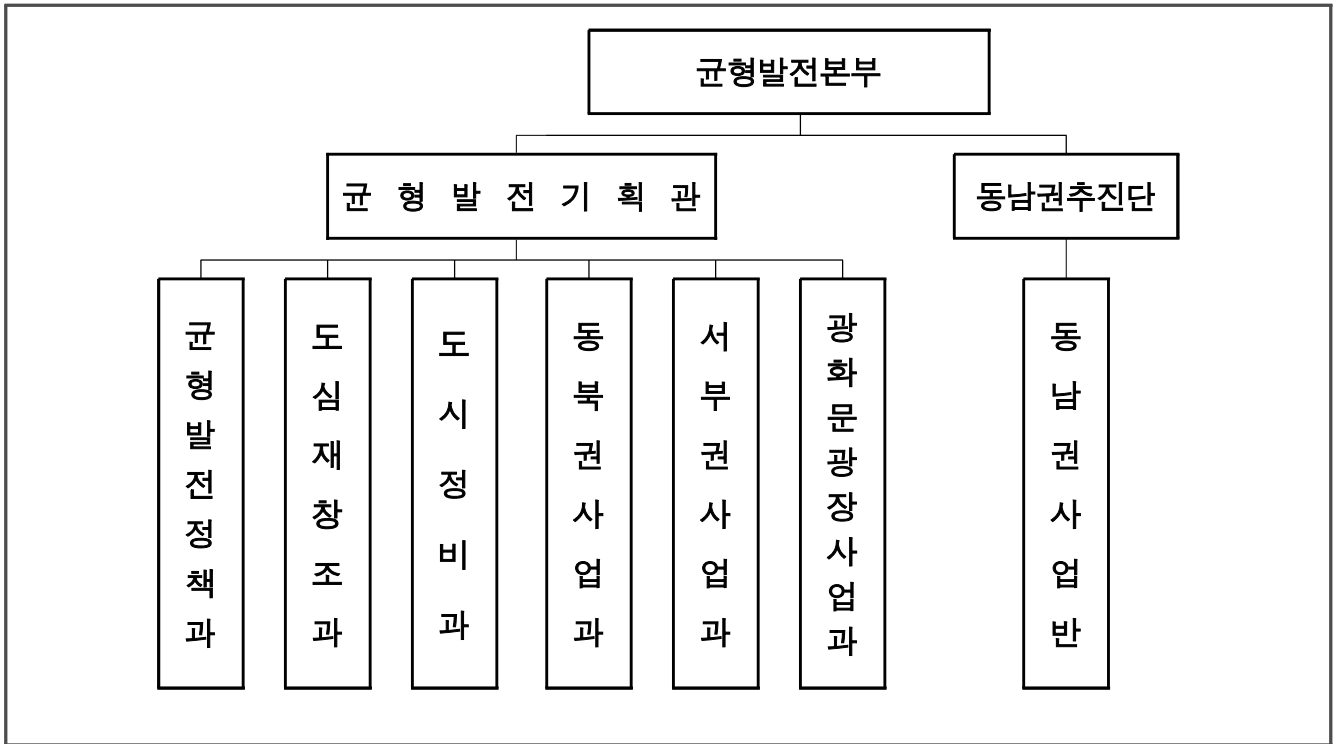
# 주요 업무 보고

2023. 9.

균형발전본부

# I. 일반 현황

**조직** 1본부 1관 1단 6과 1반



**인력** 158 / 158명 (정원 / 현원)

(2023. 8. 24. 기준)

구분	계	일반직							임기제
		2·3급	4급	5급	6급	7급	8·9급	관리운영	
계	158/158	3/3	7/7	34/25	63/71	44/42	1/3	1/2	5/5
균형발전정책과	23/25	2/2	1/1	6/5	6/7	5/5	-/-	-/2	3/3
도심재창조과	22/23	-/-	1/1	4/3	11/12	5/6	-/-	-/-	1/1
도시정비과	26/25	-/-	1/1	5/5	11/11	9/8	-/-	-/-	-/-
동북권사업과	17/19	-/-	1/1	5/3	5/10	6/4	-/1	-/-	-/-
서부권사업과	21/19	-/-	1/1	5/2	10/11	5/5	-/-	-/-	-/-
광화문광장사업과	20/21	-/-	1/1	4/3	9/9	5/6	1/2	-/-	-/-
동남권추진단	29/26	1/1	1/1	5/4	11/11	9/8	-/-	1/-	1/1

## 부서별 주요업무

부 서	주 요 업 무
균형발전정책과	<ul style="list-style-type: none"> <li>• 균형발전정책 수립, 법 제도 기반 마련</li> <li>• 균형발전 거점개발 발굴·실행·평가</li> <li>• 도시재생활성화지역 재구조화 추진</li> <li>• 도시재생위원회 및 재생기금 운영</li> </ul>
도심재창조과	<ul style="list-style-type: none"> <li>• 서울도심 도심부 도시정비형 재개발사업 추진 및 관리</li> <li>• 서울도심 도심부에 대한 도시계획적 관리</li> <li>• 종묘~퇴계로 일대 녹지생태도심 선도사업 추진</li> <li>• 세운·정동·창덕궁앞 도성한복판 활성화 추진</li> </ul>
도시정비과	<ul style="list-style-type: none"> <li>• 남산 친환경이동수단(곤돌라) 도입추진 및 남산예정자락에 관한 사항</li> <li>• 도심 외 도시정비형 재개발사업 추진 및 관리, 도시개발사업 추진</li> <li>• 시장정비사업심의위원회 운영 및 시장정비사업 추진, 체비지 관리 등</li> <li>• 서울역 및 효창공원 일대 활성화계획수립 및 재생사업 시행</li> </ul>
동북권사업과	<ul style="list-style-type: none"> <li>• 창동·상계 신경제중심지 조성 등 동북권 활성화 사업</li> <li>• 서울아레나 복합문화시설 민간투자사업</li> <li>• 창동·상계 일대 기반시설 조성 등</li> </ul>
서부권사업과	<ul style="list-style-type: none"> <li>• 수색역 일대 개발, DMC역 복합개발사업 추진</li> <li>• 서울혁신파크(舊국립보건의원 부지) 경제문화타운 재조성</li> <li>• 마곡지구 기반시설 설치 등 단지조성</li> </ul>
광화문광장사업과	<ul style="list-style-type: none"> <li>• 광화문광장 홍보 및 시민참여 프로그램 운영</li> <li>• 광화문광장 사용허가 및 시설물 등 관리, 현장상황실 운영</li> <li>• 광화문광장 조성, 월대 복원 및 주변 정비</li> <li>• 국가상징가로 조성, 세종로공원 종합 정비 사업 등</li> </ul>
동남권사업반	<ul style="list-style-type: none"> <li>• 동남권 국제교류복합지구 조성사업 총괄 및 조정</li> <li>• 동남권 국제교류복합지구 종합계획 수립</li> <li>• 동남권 국제교류복합지구 도시관리계획 수립 등</li> </ul>

## 예 산

□ **세출예산 : 1조 4,399억원**

○ 회계별 편성 현황

(단위 : 백만원, %)

구 분	2023년 최종예산(A)	2022년 최종예산(B)	증 감	
			증감액(A-B)	증감률(%)
<b>균 형 발 전 본 부</b>	<b>1,439,919</b>	<b>1,671,780</b>	<b>△231,861</b>	<b>△13.9%</b>
정책 사업 비	116,877	134,690	△17,813	△13.2%
재 무 활 동	1,322,170	1,536,181	△214,011	△13.9%
행 정 운 영 경 비	872	909	△37	△4.1%
<b>일 반 회 계</b>	<b>1,348,476</b>	<b>1,574,462</b>	<b>△225,986</b>	<b>△14.4%</b>
주택사업특별회계	2,573	350	2,223	635.1%
도시개발특별회계	88,870	96,148	△7,278	△7.6%
균형발전특별회계	-	821	△821	△100%

※ 정책사업비 예산은 총 1,168억원(전년 1,346억 대비 178억, 13.2% 감액)

○ 부서별 편성 현황

(단위 : 백만원, %)

부 서 명	2023년 최종예산	2022년 최종예산	증감액	증감률
<b>균 형 발 전 본 부</b>	<b>1,439,919</b>	<b>1,671,780</b>	<b>△231,861</b>	<b>△13.9%</b>
균형발전정책과	3,377	15,259	△11,882	△77.9%
도심재창조과	4,874	7,095	△2,221	△31.3%
도시정비과	1,335,091	1,554,106	△219,015	△14.1%
동북권사업과	74,502	55,315	19,187	34.7%
서부권사업과	2,935	3,024	△89	△2.9%
광화문광장사업과	12,734	30,422	△17,688	△58.1%
동남권사업반	6,405	6,558	△153	△4.6%

※ 도시정비과 - 도시개발특별회계 전출금 1조 3,213억

□ **세입예산 : 1조 4,755억원**

## II . 정책비전 및 목표

비전	매력있는, 미래 균형도시 서울			
목표	 <p>매력 도시</p>	 <p>미래 성장</p>	 <p>창의 경제</p>	 <p>균형 발전</p>
전략	<p>녹지생태도심 매력도심재창조</p>	<p>미래산업기반조성 글로벌경쟁력강화</p>	<p>권역별경제활성화 창조사업 경제거점</p>	<p>현장밀착형개발 지역간동행성장</p>
주요과제	<p>종묘~퇴계로 일대 녹지생태도심선도사업</p> <p>녹지생태도심시범사업 다동공원 조성</p> <p>역사·미래 아우르는 국가상징거리조성</p> <p>시민과 함께하는 광화문광장 운영</p>	<p>영동대로 지하공간 복합개발</p> <p>잠실 스포츠 MICE 단지</p> <p>서울아레나 복합문화시설 건립</p> <p>남산 친환경이동수단 (곤돌라) 도입 추진</p>	<p>창동 차량기지 일대 혁신 성장거점 구축</p> <p>수색·DMC역 복합개발사업</p> <p>서울혁신파크 고품격 경제문화타운 조성</p> <p>서부권 균형발전 전략계획 수립</p>	<p>영등포경인로 도시재생활성화사업</p> <p>지역수요 맞춤형 생활기반시설 정비</p> <p>균형발전사업 성과관리 체계구축</p> <p>도시재생 재구조화 추진</p>

## Ⅲ. 주요 현안업무 보고

---

### 1. 녹지생태도심으로 매력 도심 재창조

---

- ① 녹지생태도심 시범사업 다동공원 조성 추진
- ② 세종로공원 종합 정비
- ③ 시민과 함께하는 광화문광장 운영

### 2. 미래산업 기반조성으로 글로벌 경쟁력 강화

---

- ① 영동대로 지하공간 복합개발
- ② 잠실 스포츠·MICE 민간투자사업 추진
- ③ 생태와 여가가 조화를 이루는 지속가능한 남산 추진

### 3. 권역별 경제 활성화를 통한 창조산업경제거점

---

- ① 창동차량기지 일대 미래성장거점 조성
- ② DMC역 복합개발사업 추진
- ③ 서울혁신파크 고품격 경제문화타운 조성
- ④ 서남권 균형발전 거점사업 발굴 및 선정

### 4. 현장 밀착형 개발을 통한 지역간 동행 성장

---

- ① 영등포 경인로 일대 도시재생활성화사업 추진
- ② 도시재생 재구조화 및 생활기반시설 신속 추진
- ③ 동부간선도로(창동·상계구간) 지하차도 등 건설사업

# 녹지생태도심으로 매력 도심 재창조

① 녹지생태도심 시범사업 다동공원 조성 추진

② 세종로공원 종합 정비

③ 시민과 함께하는 광화문광장 운영

# 1. 녹지생태도심 시범사업 다동공원 조성 추진

도심재창조과장 : 정희원 ☎2133-4630 도심재창조정책팀장 : 박세진 ☎4632 담당 : 송창선 ☎4640

- ◆ 도시정비형 재개발구역 내 장기 미조성된 다동공원 조기 조성
- ◆ 시민들에게 녹지·휴게공간 제공과 정체된 정비사업의 활성화 유도

## 사업 개요

- 위 치 : 다동 33-5 일대(면적 6,166.2 $m^2$ )
- 사업기간 : '22.07.~'25.12. (소요예산 901억원)
- 사업내용 : 토지보상, 다동공원 조성 및 주변 도로 정비

## 추진 실적

- 공공先투자 後회수 제도도입, **공원조성 시범사업계획 수립** : '22.08.
  - 공공에서 잔여 부지 매입, 공원을 조기 조성하여 대시민 공공성 확보
  - 공공 투자비용은 향후 사업시행자가 현금 기부채납(비용 회수)
- 다동공원 도시재생인정 사업계획 심의(원안가결) : '23.05.
- **타당성 조사 완료**(한국지방행정연구원) : '23.06.
- 무교다동 구역 정비계획 변경 심의(원안가결), 투자심사 완료 : '23.08.

## 향후 계획

- 도시재생기금 운용계획변경(설계용역비 / 185백만원) : '23.09.
- 기본 및 실시설계, 심의절차 추진 : '23.09.~'24.10.
- 토지 등 보상('24.03.~'25.03.), 공사시행('24.10.~'25.12.)

## 예산집행 계획

(단위 : 백만원)

사업명	예산현액			집행액 (집행율)	예상 집행액 (집행율)	분기별 집행액			
	합계(A)	편성	이월			1분기	2분기	3분기	4분기
다동공원 조성 기본계획용역	24	.	24	.	24(100%)	.	.	24	.



## 2. 세종로공원 종합 정비

광화문광장사업과장 : 이상면 ☎2133-7817 광장계획팀장 : 김준규 ☎7738 담당 : 송선근 ☎7740

- ◆ 광화문광장 방문객 편의 증진을 위한 식음료공간 조성 등 종합정비 추진
- ◆ 시민과 관광객이 즐겨찾는 광화문 일대 거점형 편의시설 조성

### 사업 개요

- 위 치 : 종로구 세종로 80-1 일대
- 규 모 : 대지 8,855 $m^2$  / 연면적 48,905 $m^2$
- 사업기간 : '22.07.~'27.05.(공사비 360억원)
- 사업내용 : (지상) 옥상 휴게공간, 식음·편의시설, (지하) 식음시설 조성



### 추진 실적

- 기본계획 수립용역 착수 및 추진 방향 검토 : '22.07.
  - (전문가 자문) 건축 규모, 활용 용도, 주변 지역 연계방안 등(총 6회)
- 건축계획 등 기본계획(안) 마련 : '23.06.
  - 광화문광장 내 부족한 시민휴게 위한 식음중심 편의시설 조성
  - 세종로공원 진입부 개선으로 광화문광장으로의 연계성 강화
  - 세종문화회관으로 연결되는 지하 통로 확장 등 개선
- 타당성 조사 의뢰(한국지방행정연구원) : '23.07.

### 향후 계획

- 市 투자심사 완료 : ~'24.08.
- 설계 공모 및 기본실시설계 : '24.09.~'25.10.
- 공사 시행 : '25.11.~

### 예산집행 계획

(단위 : 백만원)

사 업 명	예산현액			집행액 (집행율)	예산 집행액 (집행율)	분기별 집행액			
	합계(A)	편성	이월			1분기	2분기	3분기	4분기
세종로공원 환경개선	2,290	.	2,290	.	2,290(100%)	.	.	1,600	690

### 3. 시민과 함께하는 광화문광장 운영

광화문광장사업과 : 이상면 ☎2133-7817    광장정책팀장 : 이창훈 ☎7711    담당 : 이승희 ☎7727  
 광장관리팀장 : 김형미 ☎7731    담당 : 이경채 ☎7726

- ◆ 이용 시민의 안전하고 쾌적한 여가공간으로써의 광화문광장 사용·관리
- ◆ 계절별 다양한 프로그램 및 콘텐츠 제공을 통한 다시 찾는 공간 조성

#### 사업 개요

- 규 모 : 40,300㎡(시민광장 26,200㎡ / 역사광장 14,100㎡)
- 기간/예산 : '23.01.~12. / 2,961백만원
- 사업내용 : 사용 허가, 인력 운영, 시설물 관리, 문화행사·홍보 추진 등

#### 추진 실적

- 광화문광장 신청·사용 현황('22.08~현재) : 83건 신청, 72건 사용
- 원활한 광장 사용 및 각종 기상 상황 대비한 선제적 안전 관리 추진
  - 제설대책('22.11.~'23.03.)·수방대책('23.08.) 마련 및 현장 비상근무 실시
- 광화문광장을 즐길 수 있는 다양한 프로그램 및 콘텐츠 제공
  - (봄) 어린이 축제(5월), 광화문 책마당(4~6월), 달빛요가(6~8월)
  - (여름) 도심 속 여름휴가 '23 서울썸머비치(7~8월), 세종썸머페스티벌(8~9월)
  - ※ 자체·협력 프로그램 진행 / 해치마당 영상창 전시, 구석구석 라이브(상시 운영)

#### 향후 계획

- 시민들의 일상 속 문화체험을 위한 다양한 행사 추진 : '23.09.~
  - 광화문 책마당(9~11월), 서울빛초롱&크리스마스마켓(12월) 등
- 안전하고 쾌적한 시민 여가 공간으로 광장 사용 및 관리(계속)
  - 행사 등 진행 시 원활한 통행 및 안전거리 확보 철저, 소음·설치물 기준 적용

#### 예산집행 계획

(단위 : 백만원)

사 업 명	예산현액			집행액 (집행율)	예상 집행액 (집행율)	분기별 집행액			
	합계(A)	편성	이월			1분기	2분기	3분기	4분기
광화문광장 관리·운영 (복지관리, 행사운영비 포함)	2,961	2,890	71	1,291(43.5%)	2,961(100%)	533	563	933	932

## 2.

# 미래산업 기반조성으로 글로벌 경쟁력 강화

① 영동대로 지하공간 복합개발

---

② 잠실 스포츠·MICE 민간투자사업 추진

---

③ 생태와 여가가 조화를 이루는 지속가능한 남산 추진

---

# 1. 영동대로 지하공간 복합개발

동남권사업반장 : 김동철 ☎2133-8260 총괄계획팀장 : 최영서 ☎8255 담당 : 최나영 ☎8254

◆ 대중교통·시민중심 공간으로 복합 개발 ➡ 글로벌 소통·교류 거점 조성

## □ 사업 개요

- 위치 : 삼성역(2호선)~봉은사역(9호선) 일대 1km
- 규모 : 지하 5층, 시설면적 약 17만<sup>m</sup>²
- 사업기간 : '15.~'28. ※ 총사업비: 1조 9,929억원
- 주요기능 : 철도간 연계환승(2·9호선, GTX-A·C,



위례~신사, 버스) 및 한강·MICE 연계 보행녹색광장 조성

## □ 추진 실적

- 토목분야 1차 공사분('21.6.~'23.2.), 2차 공사분 진행 중('22.12.~)
  - 지상·지하 지장물 이설, 복합환승센터 및 본선 환기구 흙막이, 복공관 설치 등
- 공정관리 및 부처간 협력 강화를 위한 「국토부-서울시」 협의체 운영('23.5.~)
  - 공정 공유 및 품질 확보 협력, 현장 합동점검 등 ※ 월 1회 개최 정례화(4회 운영)

## □ 향후 계획

- 토목분야 공사(복공관 설치, 굴착, 구조물 등) 계속 : '21.06.~'28.10.
- 건축·시스템분야 실시설계 : '23.10.~'25.01.
- 공사 준공 : '28.10.

## □ 예산집행 계획

(단위 : 백만원)

사업명	예산현액			집행액 (집행율)	예상 집행액 (집행율)	분기별 집행액			
	합계(A)	편성	이월			1분기	2분기	3분기	4분기
영동대로 복합개발 사업	49,164	48,865	299	43,251(88%)	49,164(100%)	19,593	23,505	2,030	4,036

## 2. 잠실 스포츠·MICE 복합공간 조성 민간투자사업

동남권사업반장 : 김동철 ☎2133-8260    민자협상팀장 : 황동현 ☎8271    담당 : 심유경 ☎8272  
민자사업팀장 : 김용남 ☎8259    담당 : 김우호 ☎8267

- ◆ 잠실운동장 일대에 스포츠·MICE 복합단지 조성
- ◆ 서울의 미래 성장 동력 확보 및 양질의 일자리 제공

### □ 사업 개요

- 위치/면적 : 송파구 올림픽로 25 일대 / 357,576<sup>m</sup><sup>2</sup>
- 사업기간 : 공사 6년 / 운영 40년 ※ BTO 방식
- 총사업비 : 2조 1,672억원 ('16년도 불변가액)
- 주요기능 : 전시·컨벤션, 야구장, 스포츠콤플렉스, 업무·숙박·상업시설 등



### □ 추진 실적

- 기재부 민간투자사업심의 및 시의회 동의(원안가결) : '21.03.~05.
- 우선협상대상자 선정(가칭/서울 스마트 마이스파크㈜) : '21.12.
- 민간투자사업 **실무협상단 구성 및 지속 협상** : '22.03.~
  - 공공성과 수익성이 조화를 이룰 수 있는 운영계획 및 사업성 협상
  - 시설별 설계(안) 검토, 시설계획 및 공사비 협의 등

### □ 향후 계획

- 부문별 쟁점사항 검토 및 협상단 운영 : ~'24.상반기
  - 시설별(본시설,부속시설) 수요·운영 프로그램·운영비 및 사업성 면밀 검토
- **실시협약 체결 및 사업시행자 지정** : '24.하반기
  - 다양한 시설의 운영 특성을 반영할 수 있는 실시협약(안) 마련
  - 각종 인허가 및 민투심 등 심의 이행, 실시설계 진행
- 공사 착공 : '25.12.

### 3. 생태와 여가가 조화를 이루는 지속가능한 남산 추진

도시정비과장: 오승민 ☎2133-8485    도시정비정책팀장: 김상익 ☎8487    담당: 오상민 ☎8489

- ◆ 생태환경과 여가공간이 조화를 이루는 지속가능한 남산 관리방안 마련
- ◆ 친환경 곤돌라 운영 통한 공공재원(기금) 조성 및 예장공원 명소화 추진

#### 사업 개요

- 위치/규모 : 남산~예장공원~명동 일대 / 약 310만<sup>m</sup>²
- 사업내용 : 생태와 여가가 조화를 이루는 지속가능한 남산 조성

#### 추진 실적

- 지속가능한 남산 발전 협의회 발족 : '23.06.12.  
- 학계 및 시민단체 등 대표성 있는 환경분야 전문가 참여
- 「지속가능한 남산 프로젝트」 정책발표 : '23.06.19.

생태환경 회복	여가공간 조성	공공성 강화
<ul style="list-style-type: none"> <li>· 생태경관보전지역 종합관리</li> <li>· 식생 및 생물서식처 치유</li> <li>· 인공구조물 자연성 복원사업</li> <li>· 식생훼손 최소화 사업</li> </ul>	<ul style="list-style-type: none"> <li>· 자연경관 탐방로 정비 및 생태문화 프로그램 운영</li> <li>· 남산 스키어워크 설치</li> <li>· 남산 야외숲 박물관 조성</li> </ul>	<ul style="list-style-type: none"> <li>· 친환경 곤돌라 도입</li> <li>· 예장공원 명소화</li> <li>· 생태회복 등 공공재원 마련</li> </ul>

- 「지속가능한 남산 추진계획」 수립 : '23.07.05.

#### 향후 계획

- 도시계획위원회 심의 및 도시계획시설(궤도) 결정 : '23.09.
- 곤돌라 설계·시공 일괄 발주 의뢰(→도시기반시설본부) : '23.10.  
- 투자심사, 공유재산심의 완료 후, 설계·시공 일괄 발주 절차 추진 중
- 생태환경 회복 및 공공재원 조성(안) 등 사업 구체화 : '23.12.  
- 「지속가능한 남산 발전 협의회」 논의 통해 계획안 마련

#### 예산집행 계획

(단위 : 백만원)

사 업 명	예산현액			집행액 (집행율)	예상 집행액 (집행율)	분기별 집행액			
	합계(A)	편성	이월			1분기	2분기	3분기	4분기
남산예장자락 조성사업	491	230	261	66(13%)	491(100%)	20	10	36	425

### 3.

## 권역별 경제 활성화를 통한 창조산업경제거점

- ① **창동차량기지 일대 미래성장거점 조성**
- ② **DMC역 복합개발사업 추진**
- ③ **서울혁신파크 고품격 경제문화타운 조성**
- ④ **서남권 균형발전 거점사업 발굴 및 선정**

# 1. 창동차량기지 일대 미래성장거점 조성

동북권사업과장: 이기호 ☎2133-8275 발전기획팀장: 이원희 ☎8277 담당: 황인태 ☎8280

- ◆ 창동차량기지 이전 부지 일대에 상업·업무·문화 등 시설 유치
- ◆ 동북권 혁신성장거점 중심도시 조성으로 지역경제 활성화 도모

## □ 사업 개요

- 위 치 : 노원역 일대(상계동 820번지 일대)
- 규 모 : 면적 약 24.7만<sup>m</sup><sup>2</sup>  
 ※ 창동차량기지(179,578<sup>m</sup><sup>2</sup>), 도봉면허시험장(67,420<sup>m</sup><sup>2</sup>)
- 사업기간 : '22.~'30.



- 주요내용 : 창동차량기지 이전 및 면허시험장 이전, 개발계획 수립

## □ 추진 실적

- 차량기지 이전사업 착공(창동 → 진접) ※ 공정을 49.4% : '18.12.
  - 진접차량기지 공사완료('26.2.) / 창동차량기지 철거완료('27.6.)
- 미래성장거점 조성을 위한 기업 면담, 전문가 자문 : '23.01.~06.
  - (추진방안) 바이오·의료 포함, 문화·엔터·교육 등 고용효과가 높은 고부가가치 산업군 확대
  - (면담내용) 강남권 선호도 여전(판교, 상암 등 집적이외 지역 부정적), 불리한 교통, 인력수급 어려움
  - ※ (기업) 카카오, SK이노베이션, 신세계 등 10개사, (전문가) 삼성글로벌리서치, 재생의료진흥재단
- 전략적 개발방안 수립 용역 발주(입찰), 제안서평가 : '23.07.~09.
  - 산업구상·육성 및 유치전략, 사업성 분석, 도로망계획 등 종합가이드라인 마련

## □ 향후 계획

- 전략적 개발방안 수립 : '23.09.~'24.09.
  - 전략계획 수립 공론화 등 의견수렴 통해 개발계획안 마련
- 도시개발사업 절차 추진 : '25.~'30.
  - ※ 진접차량기지 건설('25.~'26.), 개발계획 고시 및 구역지정('26.), 실시계획 인가 및 보상 착수('27.)

## □ 예산집행 계획

(단위 : 백만원)

사업명	예산현액			집행액 (집행율)	예산 집행액 (집행율)	분기별 집행액			
	합계(A)	편성	이월			1분기	2분기	3분기	4분기
창동차량기지 일대 전략적 개발방안 수립 용역	808	808	.	.	420(52.0%)	.	.	.	420



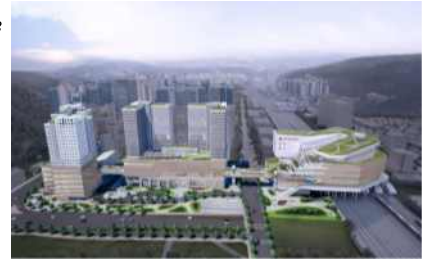
## 2. DMC역 복합개발사업 추진

서부권사업과장 : 홍재정 ☎2133-1550 사업총괄팀장 : 김찬모 ☎1551 담당 : 김규태, 권미애 ☎1552

- ◆ I3·4, I5 부지 연계, 상업기능을 확충하여 서북생활권 중심 공간조성
- ◆ DMC역 복합개발을 통한 보행자 중심의 환승체계 개선으로 편의 증진

### 사업 개요

- 위치/면적 : 마포구 상암동 DMC역 일대 / 20,440m<sup>2</sup>
- 사업기간 : '19.~'28.
- 총사업비 : 2,193억원 추정(롯데디엠씨개발(주))
- 사업내용 : 판매, 문화 및 집회, 역무시설



### 추진 실적

- DMC역과 상암 I3·4, I5 연계개발 추진(市 도시건축공동위원회) : '21.04.~
  - 상암 I3·4, I5 특별계획구역 세부개발계획 수립 시, DMC역과 연계한 연결통로 설치 결정
  - DMC역과 상암 I3·4, I5 연결통로 설치로 보행환경 개선 추진
- DMC역 관련 협의 및 사전협상 보완 촉구(롯데쇼핑, 코레일) : '23.03.~08.
  - 현안사항 관계자 면담(3회), 사전협상 보완 요구(2회)
  - 제안지축에서 고금리, 건축비 상승 등 사업성 악화로 인하여 다양한 사업계획 구상 검토 중
- 상암 I3·4, I5 우선 추진, DMC역 연결통로 설치 지속 협의 : '23.08.
  - 상암 I3·4, I5는 특별계획구역 세부개발계획 변경(안) 협의 중

### 향후 계획

- 상암 I3·4, I5 지구단위계획 및 세부개발계획 변경 추진 : '23.09.~
  - 열람공고, 'DMC 지구단위계획 관리지구' 자문, 市 도시건축공동위원회 심의 등
- DMC역 복합개발 사전협상 협의 추진(市 ↔ 롯데DMC개발(주)) : '23.10.~12.
  - 복합개발 사전협상 제안서 보완 및 관계부서 협의 추진

### 예산집행 계획

(단위 : 백만원)

사업명	예산현액			집행액 (집행율)	예산 집행액 (집행율)	분기별 집행액			
	합계(A)	편성	이월			1분기	2분기	3분기	4분기
DMC역 복합개발 사전협상 (전문가 차문수당 등)	5	5	.	.	5(100%)	.	.	.	5

# 3. 서울혁신파크 고품격 경제문화타운 조성

서부권사업과장 : 홍재정 ☎2133-1550 사업총괄팀장 : 김찬모 ☎1551 담당 : 김규태/최미선/김영선 ☎1552

- ◆ 서울혁신파크(구 국립보건원), 고품격 경제문화타운 조성
- ◆ 서북권의 랜드마크화, 신(新)생활 경제 중심지로 개발

## □ 사업 개요

- 위 치 : 은평구 통일로 684 일대
- 규 모 : 111,113.83m<sup>2</sup>(연면적 : 492,682m<sup>2</sup>)
- 사업기간 : '21.~'30.(사업비 1조 5천억원)
- 주요기능 : 업무, 상업, 복합문화, 교육, 주거 등



## □ 추진 실적

- 서울혁신파크 지방재정투자사업 타당성 조사 의뢰 : '23.04.
  - 한국지방행정연구원 타당성조사 의뢰 결과 '반려'('23.06.)
  - ※ 주요사유 : 전시시설(컨벤션) 사전협의 절차 미이행, '기본계획 및 타당성조사' 결과 사업성 부족
- 사업 타당성 확보 등 관련 전문가 합동회의 : '23.05.
  - 사업성 확보 관련 주요 사항 논의(개발방식, 사업계획, 용도 등)
- 서울혁신파크 부지 임시활용 계획(안) 마련 : '23.05.~08
  - 혁신파크 운영 종료('23.12.), 부지 평탄화 및 시민 개방 등 공간조성 검토

## □ 향후 계획

- 지구단위계획 재정비 및 사업화 방안 수립 추진 : '23.08.~'24.12.
  - 사업성 분석을 통한 사업화 방안 및 지구단위계획 수립
- 사업화 방안에 따른 사업절차 이행 : '24.~'30.
  - 타당성 조사 재의뢰, 투자심사, 공유재산심의, 기본/실시설계, 공사 착공·준공

## □ 예산집행 계획

(단위 : 백만원)

사 업 명	예산현액			집행액 (집행율)	예상 집행액 (집행율)	분기별 집행액			
	합계(A)	편성	이월			1분기	2분기	3분기	4분기
서울혁신파크 고품격 경제문화타운조성	550	205	345	.	450(82%)	.	.	280	170

# 4. 서남권 균형발전 거점사업 발굴 및 선정

균형발전정책과장 : 김기봉 ☎2133-8608 균형발전전략팀장 : 최연섭 ☎8610 담당 : 서은하 ☎8622

◆ 서울시·시의회·자치구가 협력하여 「서남권 新성장 거점사업」 발굴·선정

## □ 추진 현황

- 6개 자치구(동작, 양천, 관악, 영등포, 구로, 금천) 사업 제안 : '23.05.26.
- 서남권 균형발전 방안 토론회 개최 : '23.06.08.
  - 자치구별 제안설명 및 발전방안 논의 등
- 서남권 균형발전 방안 총괄 분과 자문회의 운영 : '23.07.03.~08.10.
  - 자문단 구성(사업지별 MP 선정), 개발방향 및 실행방안 논의
- 균형발전위원회 심의(신속추진 대상 선정) : '23.08.21.

## □ 서남권 거점사업 “발굴” 및 “선정” 결과

### 〈거점사업 “선정” 및 “신속추진”〉

- ① (양천) 목동운동장 및 목동유수지 연계 통합개발 (251,877 $m^2$ , 시·구유지)
  - (자문의견) 서남권의 MICE(스포츠 Complex, 전시·컨벤션, 상업·업무시설 등) 계획을 통해 신성장 혁신 축 조성
  - (쟁 점) 유수지 용량검토를 통한 가용부지 파악 선행

⇒ 실행계획안(개발방식 포함) 수립 및 타당성 조사

'24년 예산(안)  
용역비 10억원(시 6억, 구 4억)

- ② (관악) S밸리 벤처창업 거점공간 조성 (72,981 $m^2$ , 시·서울대)
  - (자문의견) 테헤란밸리(강남)와 G밸리(구로)를 잇는 경제 벨트 “S밸리 벤처 창업클러스터” 조성 필요
  - (쟁 점) 도시계획시설(공원) 해제 및 대체공원 부지 확보

⇒ S밸리 기본구상안 수립(창업수요 분석+개발 방향성 정립)

'24년 예산(안)  
용역비 4.5억원(시 2.7억, 구 1.8억)

## 〈통합용역을 통한 전략계획 수립〉 '23년 예산활용(용역비 5억원)

### ③ (동작) 보라매공원 재구조화를 통한 명소화 방안 (413,352 $m^2$ )

- (자문의견) 공원 내 분산된 노후시설 통합 재정비, 자원순환센터 지하화 및 도림천 수변 공원과의 연계, 보라매 공원 명소화
- (쟁 점) 각 시설 이용현황 조사 선행 및 7개 시설운영부서 이견 조정 검토

⇒ 공원 내 시설계획 변경과 연계하여 공간(지상/지하) 재편 검토 필요

### ④ (영등포) 경부선 일대(서울역~석수역) 종합발전 마스터플랜 수립

- (자문의견) 서남권 전역 경부선 상부공간 활용 계획 수립 필요
- (쟁 점) 철도지하화 특별법 제정과 연계하여 중앙정부와 협의 필요

⇒ 철도지하화 특별법 제정 이후 도시공간 계획의 방향성 선제적 마련 필요

### ⑤ (구로) 온수 산업단지공단 개발 (서울 10만 $m^2$ , 부천 5만 $m^2$ )

- (자문의견) 특별계획구역을 해제, 민간 자체 개발 허용 필요 ※부천시: 개별건축가능
- (쟁 점) 산업단지 내 기반시설(도로) 기부채납에 대한 토지주 동의 필요

⇒ 민간(산업공단)의 자체 지구단위계획 수립을 위한 종합 가이드라인 마련 제공

### ⑥ (금천) 시흥IC 일대 스포츠 Complex 단지 조성 (59,000 $m^2$ )

- (자문의견) 도로 공간의 입체복합개발을 통해 랜드마크 조성
- (쟁 점) IC 기능 유지 필요 및 진출입구 설치 가능 여부와 가스공급시설의 안전 문제 검토

⇒ 쟁점 사항에 대한 기초검토 선제적 마련 필요

※ 전략계획 용역 결과에 따라 실행 가능한 사업은 기본계획안 및 타당성조사 등 추진

## □ 향후 계획

- 서남권 균형발전 전략계획 수립 용역 발주 : '23.09.
- 신속추진 대상 실행방안 용역 '24년 예산편성 : '23.12.
- 양천(용역비 10억), 관악(용역비 4.5억) ※ 시:구=6:4 분담

## 4.

# 현장 밀착형 개발을 통한 지역간 동행 성장

- ① 영등포 경인로 일대 도시재생활성화사업 추진
- ② 도시재생 재구조화 및 생활기반시설 신속 추진
- ③ 동부간선도로(창동-상계구간) 지하차도 등 건설사업

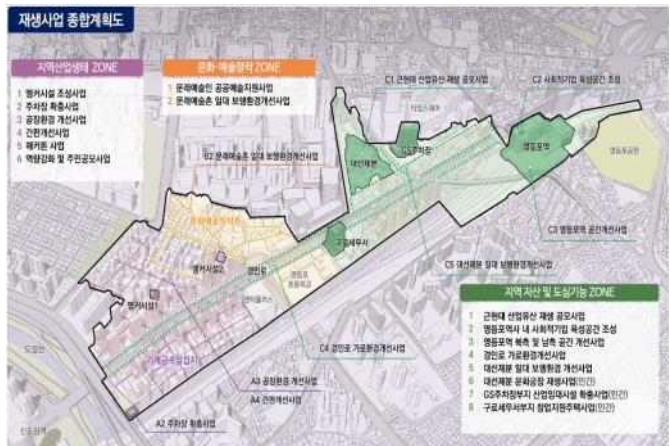
# 1. 영등포 경인로 일대 도시재생활성화사업 추진

도시정비과장 : 오승민 ☎2133-8485 공공개발팀장: 유장원 ☎8642 담당 : 정현경 ☎8640

- ◆ 영등포역·경인로 일대 기계금속 산업 경쟁력 강화·육성
- ◆ 가로·지중화·보행환경개선 정비를 통한 도심 기능 회복

## □ 사업 개요

- 위 치: 문래동1가 23-1 일원
- 사업기간: '17.06. ~ '24.12.
- ※ 활성화계획 고시: '20. 4.
- 면 적: 524,409m<sup>2</sup>
- 총사업비: 499억원
- 사업내용: 기계금속산업 경쟁력 강화 및 도심기능 회복



## □ 추진 실적

- (산업생태) 문래동 일대 기계금속산업 경쟁력 강화를 위한 기반 조성
  - 영등포 거점시설(1호, 산업지원) 조성사업 운영('21.09.~)
- (도심기능) 지역자산을 활용한 문화·산업 복합공간 조성 및 인프라 정비
  - 영등포역 북측·남측 공간개선 공사완료('22.12.)/간판개선사업 완료('23.10.)

## □ 추진 계획

- 거점시설(2호, 생산거점) 설계 : '22.11.~'23.12.
- 문래예술촌 일대 보행환경개선사업 공사 : '23.09.~'23.12.
- 경인로 가로환경개선사업 공사 : '23.10.~'24.10.

## □ 예산집행 계획

(단위 : 백만원)

사 업 명	예산현액			집행액 (집행율)	예상 집행액 (집행율)	분기별 집행액			
	합계(A)	편성	이월			1분기	2분기	3분기	4분기
영등포 경인로 일대 도시재생활성화사업	6,548	6,179	369	2,050(31%)	5,085(78%)	71	7	2,116	2,891

## 2. 도시재생 재구조화 및 생활기반시설 신속 추진

균형발전정책과 : 김기봉 ☎2133-8608 균형발전전략팀장 : 최연섭 ☎8619 담당 : 서은하 ☎8622

- ◆ 재구조화로 정비사업(신통, 모아타운 등) 신속지원 및 거점시설·지원센터 개편
- ◆ 지역수요 맞춤형 골목길 보행환경 개선 및 구릉지 교통 편의시설 설치

### □ 도시재생 재구조화 추진

#### ① (정비사업 신속지원)

- 계획수립 중인 활성화지역 12개소는 신통기획 및 모아타운과 연계, 기반시설 마련

구분	계	경제기반형	중심시가지형	일반근린형
활성화 지역	52개소	4개소 계획고시(4) 신통(1)	16개소 계획고시(12), 수립중(4) 모아(1)	32개소 계획고시(24), 수립중(8) 신통(5), 모아(7)

#### ② (거점시설 개편) 생활SOC로 용도전환 및 시·구 사업부서 책임운영

- 추진 실적 : 상반기 대비 28개소 개편 완료 [67개소(2월)⇒95개소(8월)]

구분	계 (시 소유)	개편 완료	개편 진행 중		
			소계	용도 전환	운영주체 변경
계	124(44)	95(34)	29(10)	18(5)	11(5)
기 조성	89(33)	69(23)	20(10)	13(5)	7(5)
조 조성 중	35(11)	26(11)	9(0)	5(0)	4(0)

※ 시 소유 10개소는 구 관리 위임기간 종료 미도래로 향후 개편 추진(위임기간 종료 시 개편 완료)

#### ③ (지원센터 종료) 센터 임기제 인력 계약만료 시까지 운영

- 추진 실적 : 금년 2월 대비 10개소 운영종료, 12월 까지 8개소 추가 종료

기간	'23.2월	'23.8월	'23.12월	'24.12월(완료)
운영종료 (추진률)	31개소(60%)	41개소(79%)	49개소(98%)	50개소(100%) (1개소 계약만료 미도래)

### □ 생활기반시설(골목길 개선, 구릉지 교통편의) 설치

구분('23. 8월 현재)	계	사업완료	진행중	기간 및 소요예산
골목길 보행환경 개선	48개소	34개소	14개소	'18~'22년 : 550억 '23년(37개소) : 10억
구릉지 일대 교통편의 (E/V 3, 모노레일 1)	4개소	3개소 (E/V 3)	1개소 (모노레일 1)	'18~'22년 : 186억

① 골목길 보행환경 개선(진행 중/14개소) : **금년 내 마무리** ※ 상반기 6개소 완료

② 구릉지 일대 교통편의 설치(대현산 배수지공원 진행 중/1개소) : **금년 내 마무리**

- (추진일정) 계약('22.09.), 착공('22.10.), 준공('23.11.)

### 3. 동부간선도로(창동~상계구간) 지하차도 등 건설사업

동북권사업과장 : 이기호 ☎2133-8275 기반조성팀장 : 박광렬 ☎8286 담당 : 육태민 ☎8440

- ◆ 창동상계 구간 동부간선도로 지하차도 건설로 단절된 동서간 연계체계 구축
- ◆ 주변지역 교통여건 및 중랑천변 접근성 개선을 통해 지역경제 활성화 도모

#### ① 동부간선도로 지하차도 건설

##### 사업 개요

- 위 치 : 동부간선도로(창동교~상계교구간)
- 규 모 : 3~4차로, 연장 1,700m  
(지하차도 : 1,356m, 상부공원 800m)
- 사업기간 : '16.03. ~ '25.06.
- 총사업비 : 165,578백만원

##### 추진 실적

- 기본설계용역 : '17.12.~'18.12.
- 실시설계용역(지장물 이설 등 우선시공분 포함) : '20.08.~'21.08.
- 공사착공(건설 : SK에코플랜트, 감리 : 도화ENG) : '21.08.
- **본선구조물 공사 등 추진 중(공정율 22.5%)** : '23.08. 현재

##### 향후 계획

- 지하차도 본선(3차로) 개통 : '24.12.
- 상부공원 조성, 지하차도 상계교 진출연결로(1차로) 완료 : '25.01.~05.
- 공사 준공 : '25.06.

##### 예산집행 계획

(단위 : 백만원)

사업명	예산현액			집행액 (집행율)	예상 집행액 (집행율)	분기별 집행액			
	합계(A)	편성	이월			1분기	2분기	3분기	4분기
동부간선(창동~상계구간) 지하차도 건설사업	41,840	39,047	2,793	17,585(42%)	34,880(83%)	15,000	2,442	5,015	12,423



## ② 창동·상계 동서간 연결교량 건설

### □ 사업 개요

- 위 치 : 도봉구 창동 1-11~노원구 상계동 820
- 규 모 : 교량건설 2개소
  - 보·차도교 : 폭 32m, 연장 118m
  - 보행교 : 폭 10m, 연장 110.5m
- 사업기간: '16.03. ~ '24.06.
- 총사업비: 34,930백만원



### □ 추진 실적

- 창동·상계 동서간 연결교량 등 기본계획 수립 : '16.03.~'17.09.
- 기본 및 실시설계 용역 : '19.08.~'20.11.
- 공사 착공(건설 : 하웅종합건설 외 1, 감리 : 동해ENG) : '21.03.
- 보차도교·보행교 상판 등 구조물 공사중 : '23.08.현재

※ 공정률 : 전체 68.4%[(보차도교) 53.1% / (보행교) 90.1%]

### □ 향후 계획

- 보차도교 제작 : '23.08.~12.
- 교량 명칭 공모 및 지명위원회 상정 : '23.10.~12.
- 공사 준공 : '24.06.

### □ 예산집행 계획

(단위 : 백만원)

사업명	예산현액			집행액 (집행율)	예상 집행액 (집행율)	분기별 집행액			
	합계(A)	편성	이월			1분기	2분기	3분기	4분기
창동·상계 동서간 연결교량 건설사업	12,929	12,882	47	5,974(46%)	12,929(100%)	2,203	1,826	4,000	4,900