

「승객의 안전과 편의를 생각하는 기업」

주요 업무 보고

2023. 2.

서울도시철도엔지니어링(주)

I . 일반현황

1

운영현황

설립근거

- ◆ 지방공기업법 제54조(다른 법인에 대한 출자)
- ◆ 도시철도공사 설립 및 운영에 관한 조례 제21조(사업의 범위) 제3항
- ◆ 희망퇴직 및 자회사 설립.운영계획 수립('08.09.29)
- ◆ 서울도시철도 자회사 설립 승인('08.12.18, 서울시 재정담당관)

('23. 2. 1. 기준)

임 무	· 서울교통공사 1~8호선 역사 및 차량기지 시설관리	수권자본금	12억 원
	· 서울교통공사 1~8호선 유실물센터 및 물품보관함 등 운영		(납입자본금 : 8.3억원)

연 혁

- '08. 12. : 자회사 설립 승인(서울시 재정담당관-10831호)
- '08. 12. : 법인 설립등기(서울중앙지법)
- '09. 01. : 서울도시철도엔지니어링(주) 사업자 등록
- '16. 09. : 전동차 및 궤도보수 분야 공사로 업무 전환
- '18. 04. : 1~4호선 유지보수 업무 수탁 계약
- '20. 01. : 1~4호선 차량기지 및 별관 시설관리업무 수탁 계약
- '21. 04. : 5~8호선 조명 및 콘센트 시설관리업무 수탁 계약
- '21. 10. : 5~8호선 기지경비분야 업무 이관
- '22. 10. : 1~8호선 차량사업소(11개소) 업무용차량 관리업무 수탁계약

본사 소재지

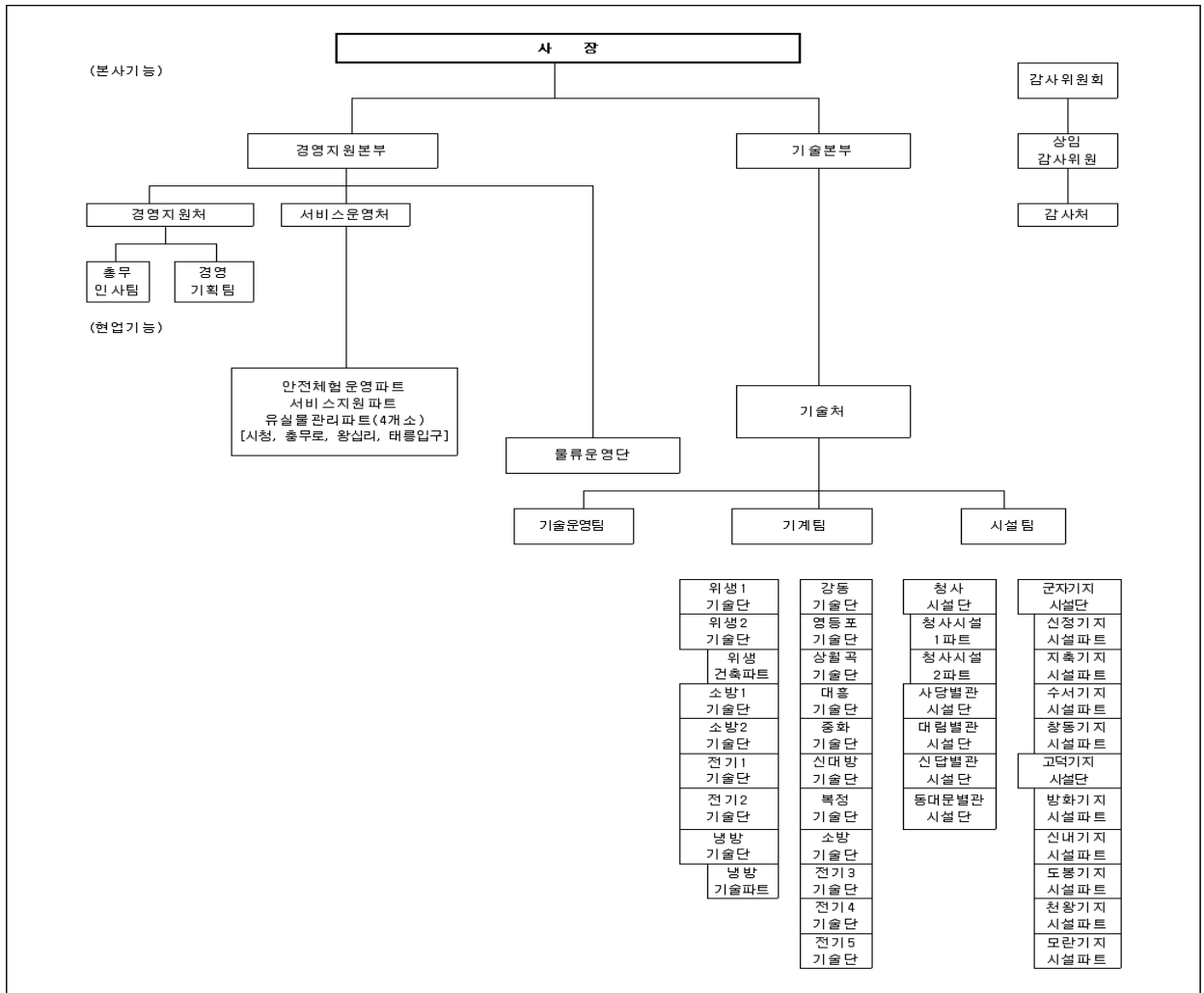
- 서울시 강동구 아리수로 87길 32(고덕차량기지 내 관리동 2층)

2

조직 및 정원

□ 조 직

○ 사 장, 감사위원회, 2본부, 4처, 5팀, 26단, 19파트



□ 정 원 : 474명 (현원 460명)

(`23. 2. 1. 기준)

구 분	총계	본 사			현 업				비고
		소계	임원	직원	소계	시설물 관리	유실물· 체험관	물류 운영	
정 원	474	17	4	13	457	404	33	20	
현 원 (기간제)	460 (18)	15	2	13	445	389	29 (3)	27 (15)	

※ 11개 차량사업소 차량운전원 인력채용 및 배치(`23.2.1.자)

II. 비전과 경영목표

1 경영목표

□ 추진전략 및 추진방향

비전	기술력 향상과 안전을 최우선으로 지향하는 서울도시철도ENG 구현			
경영 목표	안전우선	고객만족	내부역량강화	조직문화혁신
전략 과제	<ul style="list-style-type: none"> • 인적 중심의 안전시스템 고도화 • 안전활동 체질화로 중대재해 사전예방 • 안전사고 최소화 사업장 구현 	<ul style="list-style-type: none"> • 수탁업무 무한 품질 보장 • 고객서비스 만족도 향상 	<ul style="list-style-type: none"> • 기술 전문화 및 기술력 확대 • 직무역량강화 전문교육 시행 • 사업영역 확대로 수입 증대 	<ul style="list-style-type: none"> • 소통과 공감의 조직문화 구현 • 참여형 노사관계 확립 • 최적화된 일터 만들기

□ 핵심 성과지표

(실적 `22.12.31 기준)

경영목표	지표명	'22년실적	'23년목표	장기목표	비고
안전우선	안전사고 최소화	1건	1건	0건	재해사고 Zero화
	안전보건 교육	12회	14회	20회	월1회 이상 교육
고객만족	고객만족도 제고	85.02점	86.52점	100점	행안부 평가기준
내부역량강화	고장 처리 달성률	99.5%	99.7%	99.9%	성과평가 기준
	직무역량 교육	12회	15회	20회	전년비교 증회
조직문화혁신	참여형 노사관계	25회	30회	30회	노사 간담회 등
	무분규 달성	0건	0건	0건	-

(단위 : 백만원)

구 분		'23년 예산 (A)	'22년 예산 (A)	증 감 (A-B)	비 고	
수입 예산	합 계	38,389	33,029	5,360		
	영업 수익	소 계	37,543	31,857	5,686	
		사업수익	31,672	27,900	3,772	생활임금 3.6%인상 반영 산업안전비, 중대재해비 반영 인력 증원(+23명)
		수탁수익 (물류)	5,871	3,957	1,914	코로나 규제 완화 및 신규개소 확대에 따른 수익 증대 반영
	영업외 수익	소 계	40	44	△4	
		이자수익	30	32	△2	
		잡 이 익	10	12	△2	
	이 월 금	806	1,128	△322		
	지출 예산	합 계	38,389	33,029	5,360	
		영업 비용	소 계	35,526	32,445	3,081
인 건 비			26,109	23,257	2,852	시설분야 설계증원 및 물류분야 운영인력 반영
경 비			9,417	9,188	229	4대보험료, 소모품비 등 제경비 반영
영업외비용		6	6	-		
예 비 비		2,235	-	2,235	물류사업 예비비 등	
자본예산		622	578	44	공기구비품 등	

Ⅲ. 주요사업계획

1 현장 안전보건시스템 강화

□ 중대재해 예방을 위한 안전·보건관리체계 강화

- 안전보건목표 및 경영방침 설정, 중대재해 대응매뉴얼 수립
- 안전보건관리체계 주기적 평가 실시를 통한 보완사항 개선
- 산업안전보건위원회 운영을 통한 노·사간 안전보건 관련 현안 환류
- 상·하반기 종합안전보건점검 및 분야별 안전점검 실시
- 연중 위험성평가 실시 및 도출된 위험에 대한 안전보건조치 마련

□ 분야별 위험요소 발굴을 통한 잠재적 중대재해요인 제거

- 작업별 위험요인에 대한 사전분석 및 안전대책 시행
 - 시설유지보수작업(전기·위생·소방·냉방)에 대한 작업절차 및 매뉴얼 정비
 - 위험(고소·밀폐·전기 등)작업 시 2인 1조 작업 실시 및 안전보호구 착용 철저
- 주요 중대재해 예방을 위한 안전용품 구매
 - 질식예방 : 밀폐공간(정화조실, CO₂실 등) 관련 복합가스 측정장비 활용
 - 추락예방 : 작업 높이·환경에 따른 고소작업차량 임대사용 및 고소작업대 착용 및 TBM(작업 전 안전미팅) 확행



안전·보건점검 전개



작업 전 TBM 확행



복합가스 및 CO₂ 측정기

□ 시설물 정상기능 유지를 위한 노력

○ 시설물 정상기능 유지를 위한 계측장비 검·교정 추진

- 시설물 유지보수용 계측장비의 정밀도 유지관리를 위해 한국인정기구(KOLAS)의 공인을 받은 교정기관에 의뢰
- 교정주기 및 사용 목적, 빈도 등 감안하여 절연저항계 등 11종에 대해 분기별 검·교정 추진

○ 직원역량 강화를 위한 시설분야 교육 시행

- 직원 업무능력 향상 및 안정적 위탁업무 수행을 위한 전문기관 외부위탁 교육 및 실무현장 기술교육 실시(소방, 냉방, 전기분야 등)

□ 고객 만족도 향상을 위한 서비스 제공

○ 유실물 접수 및 신속, 정확한 처리(시청,충무로,왕십리,태릉입구)

○ 안전생활화를 위한 시민안전체험·홍보관 운영

- 가상현실(VR) 체험을 통한 역사 및 전동차 내 화재발생시 대처요령 교육
- 심폐소생술 및 AED, 안전장비 체험 등으로 위기관리 대응 교육

○ 11개 차량사업소 업무용차량 운전 및 관리 업무 수행('23.2.1부)

- 업무용 차량 운행 및 관리, 차량점검 및 법정검사 등

 <p>계측장비 대상물품</p>	 <p>직원역량 강화교육(실습)</p>	 <p>가상현실(VR) 체험</p>	 <p>유실물 인계</p>
--	--	---	---

작성 자

기술처장: 김범식 ☎ 02-6311-8726 기술운영팀장: 허재호 ☎ 8735
서비스운영처장: 문성현 ☎ 02-6311-8721

담당: 백승철 ☎ 8765
담당: 민세봄 ☎ 8722

□ 매출 증대를 위한 노력

○ 배송사업 추진

- 물류시설물(물품보관함, 유·무인보관소) 인프라를 활용한 배송서비스
 - 배송사업을 위한 ‘화물주선면허’ 취득 및 정관 개정 필요
 - 고객용 배송 앱, 배송기사용 앱, 정산시스템, 배송루틴 알고리즘 등 개발

○ 물품 유인보관소 및 무인보관소 활성화

- 엔데믹에 따른 유인보관소 운영 재개 추진
 - 현재 2개소(홍대입구, 서울역) 운영 → 4개소 추가 운영(명동, 강남, 잠실, 김포공항)
- 무인보관소 이용고객 증가에 따른 추가 개소 운영 추진

구 분	설치현황	비 고
유인보관소	7개소 (홍대입구, 서울역, 명동, 잠실, 강남, 김포공항, 종합운동장)	'19년 11월 운영 시작 ※ 코로나 피해로 현재 2개소 (홍대입구, 서울역)만 운영
무인보관소	24개소 (논현, 반포, 답십리, 이수 등)	'20년 11월 운영 시작

○ 물품보관함 운영 효율성 제고

- 기존 내용연수가 만기된 물품보관함 잠금장치(2,076 칸)를 무통신 기반의 OTP 잠금장치로 개선
 - 개선 후 사용량 및 매출 30% 이상 증가 예상
 - 물품보관함 개폐 오류, 통신오류 등 고객 민원 50% 이상 감소 예상
- 개선 후 업무량 감소에 따른 유희인력 유인보관소 활성화에 활용



배송기사 접수 및 물품픽업

유인보관소(잠실역)

무인보관소(논현역)

작성 자

물류사업T/F팀장: 엄성환 ☎ 6311-8828

담당: 손혁원 ☎ 8825

직원 근무환경 개선 및 후생복지 증진

- 근무지 및 휴게공간 환경 개선, 노후비품 교체
- 근골격계 부담작업 유해요인 조사, 정기·수시 작업환경 측정
- 화학물질 위험성평가 자료 기반 유해인자 노출 저감대책 수립 및 관리
- 밀폐공간 작업 프로그램
- 산업안전보건위원회 운영, 안전보호장구류 지급
- 선택·맞춤형 종합건강검진 및 임·직원 단체보험 가입
- 직원 사우회 운영, 휴양소 이용 지원 등

 소통과 공감의 조직문화 구현

- 노사협의회 등 개최 운영으로 참여형 노사 협력관계 구축
- 현업부서 간담회로 현장의견 청취 및 쟁점사항 사전 해소
- 직원 화합의 날 행사로 조직 소통 및 직원간 화합 도모

 사회적 책임 구현

- 사회취약계층에 대한 재능기부 봉사활동
- 사회복지기관 시설물 보수 및 기부금 전달 등



휴게공간 조성



노사합동워크샵개최



봉사활동(아동보육시설)