

SEOUL M! SOUL

현안업무보고

2024. 4.

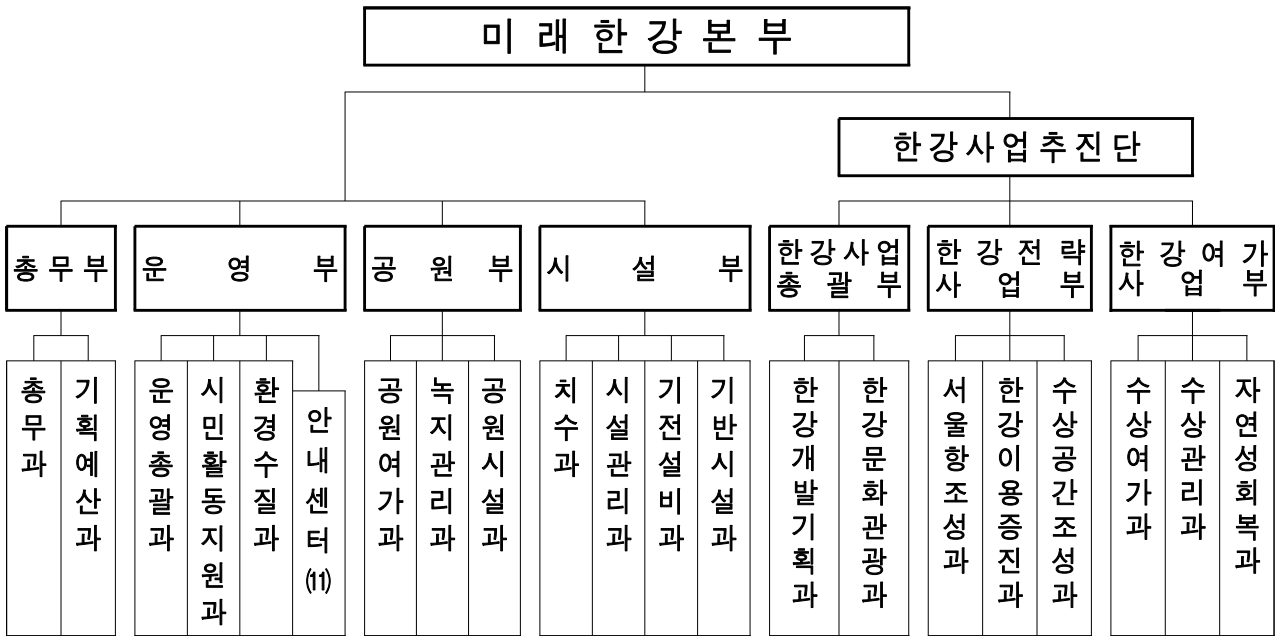


미래한강본부

I. 일반 현황

1 조직인력

조직 1단 7부 20과 11안내센터



인력

정원/현원 ('24.3.31.기준)

구분	합계	일반직			전문경력관	임기제
		행정직	기술직	관리운영직		
합계	246/247	86/87	145/143	3/5	2/2	10/10
본부	203	58	130	3	2	10
안내센터	44	29	13	2	-	-

※ 현원 미포함자 : 198명(시간선택제 임기제 150명, 공공안전관 48명)

주요업무

부 서	주 요 업 무
총 무 부	<ul style="list-style-type: none"> ◦ 인사·감사·조직·상훈·교육훈련·급여·후생 및 복무 ◦ 문서·관인·청사·총무계획·보안, 본부 및 안내센터 청사 관리 ◦ 세외수입 총괄, 예산·결산 및 계약·지출·물품관리 등 회계 및 재정 ◦ 주요 업무계획 수립 및 성과관리 총괄 ◦ 시의회, 국회 등 대외기관 협력 및 지원 ◦ 예산편성·조정·배정 및 법제사무 업무
운 영 부	<ul style="list-style-type: none"> ◦ 안내센터 지도·감독·운영 및 공공안전관·사회복무요원 복무지도 ◦ 공원 불법행위·행락질서 지도·단속 및 환경순찰 ◦ 매점·전망카페 등 공원 편익시설 관리 ◦ 하천점용허가(장소 사용승인 포함) 및 점용료 부과징수 ◦ 공원 내 청소업무(환경미화원 복무관리 포함) ◦ 밤섬(람사르습지), 온실가스·미세먼지 관련 업무 ◦ 한강 오염원 지도 단속 및 방재, 상수원보호구역·한강수질 관리 등 ◦ 한강 자전거 이용활성화 및 개선계획 수립·시행 ◦ 한강공원 시민활동 지원 사항
공 원 부	<ul style="list-style-type: none"> ◦ 공원여가정책 기획 및 이행 ◦ 자연학습·생태프로그램 개발·운영, 생태공원 민간위탁에 관한 사항 ◦ 녹지 및 조경시설의 조성 및 유지관리 ◦ 음수대, 그늘막, 기타 체력 단련 활동 지원시설 등 설치·관리 ◦ 수영장·주차장·운동시설 등 사용·수익 허가시설 운영·관리 ◦ 캠핑장 민간위탁 운영 및 유지관리

부 서	주 요 업 무
시 설 부	<ul style="list-style-type: none"> ◦ 자전거도로·하천시설물 설치 및 유지관리 ◦ 재난안전대책(풍수해, 제설) 계획수립 및 운영 ◦ 각종 공원 시설물, 접근시설 등 설치 및 유지관리 ◦ 공원 내 기계·전기 설치 및 보수 ◦ 수중보 운영 및 유지관리 ◦ 승강기 및 공원내 분수시설물 운영·유지관리 등
한 강 사업 총괄 부	<ul style="list-style-type: none"> ◦ 한강 이용 활성화 정책의 총괄 조정·공정 관리 ◦ 한강 관련 주요사업 공정관리 및 조정 ◦ 홍보 및 중앙부처·타 지자체 협력체계 구축 <ul style="list-style-type: none"> - 한강유역환경청, 경기도, 인천광역시 등 사업별 협력방안 모색 ◦ 한강 문화·관광 분야 축제 및 프로그램 활성화 ◦ 한강공원 홍보 총괄 및 이용 만족도 조사 분석 등
한 강 전략 사업 부	<ul style="list-style-type: none"> ◦ 한강 주운 계획 수립 및 추진 <ul style="list-style-type: none"> - 서울항 조성 및 서해벚길 사업 총괄 - 주운수로 확보, 한강 맞춤형 선박, 서울항 운영방안 등 ◦ 수상 교통 활성화 계획 및 시행 <ul style="list-style-type: none"> - 리버버스 도입·운영, 수상택시 운영·관리 ◦ 한강 자전거도로 조망명소 조성 ◦ 수상·수변 스포츠 및 레저 기반시설 확충 <ul style="list-style-type: none"> - 서울수상레포츠센터·한강 아트피어 조성 등
한 강 여가 사업 부	<ul style="list-style-type: none"> ◦ 유선사업의 인·허가 및 관리 ◦ 수상 이용시설 설치 및 관리 <ul style="list-style-type: none"> - 서울수상레포츠센터, 세빛섬·서울마리나 등 운영 관리 ◦ 수상시설물, 선박 하천점용허가 및 점용료 부과징수 ◦ 수상시설물 및 선박 안전 관리 ◦ 한강 자연성 회복 분야 사업 총괄 ◦ 하천 생태계 복원 및 생물서식 환경 개선

2 세입 및 세출 예산

세입

(단위: 백만원 / %)

구분		2024	2023	증감	
				증감액	증감률
합계		39,961	31,874	8,087	25.4
세외수입		39,961	31,566	8,395	26.6
경상적	소계	36,442	28,807	7,635	26.5
	재산임대수입	29,186	21,562	7,624	35.4
	사용료수입	7,099	7,074	25	0.4
	수수료수입	150	168	-18	-10.7
	이자수입	6	3	3	100.0
입시적	소계	3,055	2,395	660	27.6
	재산매각수입	-	5	-5	-100.0
	기타수입	1,529	1,262	267	21.2
	지난년도수입	1,527	1,128	399	35.4
지방행재·부과금	소계	463	365	98	26.8
	변상금	220	104	116	111.5
	과태료	244	261	-17	-6.5
보조금		-	308	-308	-100.0
국고보조금등		-	308	-308	-100.0

세출

(단위: 백만원 / %)

구분	2024	2023	'23 대비		총예산 대비비율
			증감액	증감률	
합계	132,235	125,781	6,454	5.1	100.0
행정운영경비	2,382	2,301	81	3.5	1.8
재무활동비	-	15	-15	-100.0	-
사업비	129,853	123,465	6,388	5.2	98.2
시설관리개선	57,319	76,422	-19,103	-25.0	60.9
시민중심문화활성화	4,977	5,236	-259	-4.9	3.9
하천시설관리	57,593	7,596	49,997	658.2	6.1
수통합센터포조성	-	-	0	잘못된 계산식	-
접근체계개선	4,488	28,924	-24,436	-84.5	21.8
생태계회복	102	37	65	175.7	-
한강공원홍보	1,217	765	452	59.1	0.6
자연성회복	4,034	4,246	-212	-5.0	3.4
관광자원화	123	239	-116	-48.5	0.2

3 관리현황

관리구역 — 서울시 행정구역의 6.6% ※ 서울시 면적: 605.24km²

- 구 간 : 강동구 강일동 ~ 강서구 개화동(연장 41.5km)
- 면 적 : 39.8km²
 - └ 수 역 : 30.8km²
 - └ 둔 치 : 9.0km²(강북 3.0km², 강남 6.0km²)

한강공원 — 11개 공원

- 강 북(4) : 뚝섬, 이촌, 망원, 난지
- 강 남(7) : 광나루, 잠실, 잠원, 반포, 여의도, 양화, 강서

공원시설('24.3.31. 기준)

구 분	시설 내역
접 근 시 설	나들목, 보행육교 등 6종 264개소 ▶ 나들목 61, 보도육교 14, 교량접속시설 44, 승강기 48, 제방사면시설 96, 초록길 1
편 의 시 설	매점, 주차장 등 5,865개소 ▶ 매점 26, 주차장 42, 화장실 133, 음수대 157, 그늘막 1,571, 의자 3,925, 전망카페 8, 광진교8번가, 밤섬생태체험관, 뚝섬 자벌레
운 동 시 설	축구장, 야구장 등 22종, 260면 ▶ 축구 12, 배구 10, 농구 29, 테니스 32, 배드민턴장 24, 게이트볼장 18, 족구장 21, 야외체력단련장 82, 그 외 32
녹 지 대	자연학습장, 잔디, 갈대 등 7종 5,078천 m ²

수상시설 — 유·도선장 등 총 59 개소

- 유선장 19, 도선장 1, 협회·단체 5, 선착장 29(시 21, 소방서 6, 정부 2)
- 기타 5 (물빛무대, 월드컵 분수대, 낚시 전용공간, 서울함, 세빛섬)

II. 정책 방향

비전

‘한강’이 견인하는 세계 TOP 5 도시 서울

추진목표

미래서울 「라이프스타일 플랫폼」 ‘한강’

핵심과제

글로벌
관광
별점강

- ① 한강 리버버스 도입·운영
- ② 한강 수상활성화 종합계획 수립

문화예술품
매력
공간강

- ① 서울수상레포츨센터 개관·운영
- ② 전망카페 운영 활성화
- ③ 독섬 자벌레, 복합문화공간으로 재개장
- ④ 취약계층 대상 광나루 장미원 야외결혼식 개최

자연속
라이프
쾌락강

- ① 잠실 자연형 물놀이장 개장
- ② 버려지는 한강 준설토를 조경토로 재활용 추진
- ③ 2024년 한강공원 수경시설 가동계획

접근편리하고
안전·쾌적한
한강

- ① 순환관람차 시범운영 실시
- ② 마포종점나들목 개통
- ③ 화장실 개선 및 확충

Ⅲ. 주요 업무

1 글로벌 관광 거점, 한강

1

한강 리버버스 도입·운영

2

한강 수상활성화 종합계획 수립

1 한강 리버버스 도입·운영

시민 교통편의 증진 및 관광 활성화를 위한 새로운 수상 교통수단인 한강 리버버스 선박, 선착장 및 접근성 개선 등의 추진현황을 보고드립니다

□ 사업개요

- 사업구간 : 김포대교 ~ 잠실대교 31.5km
- 사업규모 : 선착장 7개소, 선박 '24년 8척, '25년 이후 6척 추가
- 선박제원 : 35m×9.5m, 150톤, 평균 31.5km/h(17노트), 친환경 하이브리드
- 199인승, 좌석별 테이블, 자전거 거치대(22대), 휠체어석, 카페테리아 등
- 사업비 : 재정 212억원 / 민간(이크루즈+SH) 542억원(운영비 별도)
- 운영시기 : '24.10월
- 운영주체 : SH(51%)와 (주)이크루즈(49%)가 설립 예정인 주식회사

□ 운영계획

- 이용요금 : 3,000원, 환승할인 적용, 기후동행카드 도입(68천원, 파퓰러 미포함시 65천원)
- 운항노선 : 상행(마곡→잠실), 하행(잠실→마곡) 양방향 편도운항
- (평일) 일 68항차 / 6:30(출발지) ~ 22:30(도착지) / 출퇴근 15분, 그 외 30분
- (주말 및 공휴일) 일 48항차 / 09:30(출발지) ~ 22:30(도착지) / 30분 간격
※ 출퇴근시간(06:30~09:00, 18:00~20:30) 급행노선(마곡⇄여의도⇄잠실) 운영

□ 추진현황

- (선박 건조) 한국해양교통안전공단의 선박 설계도면 승인 완료 후 건조 착수('24.3월)하였고, '24.9월 말까지 8척 건조 예정
- (선착장 조성) 설계 완료('24.3월말) 후, 공사발주 행정절차 진행 중으로, '24.4월 중 공사 착공하여 '24.9월까지 선착장 조성 예정
- 선착장 상부에 설치되는 편의시설(부대사업시설)은 현재 설계 마무리 단계로, 선착장 공사와 병행하여 추진 예정(민간)

※ 사업계획의 변경으로 일부 선착장 위치 변경되었고, 이에 따른 공유재산 재심의('24.3.21. 적정) 및 市투자심사 재심의('24.3.29, 조건부 추진) 완료
▶ (당초) 김포, 당산, 망원, 여의도, 잠원, 옥수, 잠실
▶ (변경) 마곡, 망원, 여의도, 잠원, 옥수, 독섬, 잠실

작성 자

한강전략사업부장 : 이예림 ☎3780-0870 한강이용증진과장 : 이진오 ☎661 담당 : 박용운 ☎663

- (접근성 개선) 교통수단별 접근성 개선방안 결정 및 정비 추진
 - (버스 연계) 4개 선착장(마곡, 망원, 잠원, 잠실에) 7개 버스노선 신설·조정하는 연계방안 확정, 시민 의견조회 후 '24. 10월(리버버스 운항개시)부터 운행 예정
 - (따릉이 연계) 선착장별 따릉이 설치 대수(15~30대) 결정하였으며, 일부 단절된 자전거도로는 각 자치구와 협력하여 정비 예정(~'24.6월)
 - 선착장별 접근로 및 안내표지 정비, 시나리오별 안내자료 작성 등(~'24.9월)
- (환승할인) 교통카드 태그시스템 개발 완료('24.8월) 후 선착장별 교통카드 단말기 설치('24.9월)
 - 환승할인 참여여부 및 참여방식은 수도권 교통정책기관 협의('24.1월, 3월)를 통해 논의 중으로, 4월 중 추가 논의사항에 대해 재협의
- (안전관리) 리버버스 전용 항로 설정 및 관제시스템 도입 추진 중
 - (항로) 교량, 수상시설물 및 밤섬 등 한강 여건을 종합 고려하여 설정
 - (관제시스템) 선박의 실시간 운항정보 수집을 통한 안전운항 관리 및 사고 발생시 신속한 대응 등을 위해 리버버스 전용 관제시스템 도입 추진 중
- (운영주체) SH(51%)와 (주)이크루즈(49%)로 구성된 별도의 주식회사 설립 절차(기업결합신고, 주주협약 및 정관 작성 등) 진행 중으로 '24.4월 법인 설립
 - 법인 설립 이후, 선박 운영을 위한 항해사 등 인력 채용 및 직무교육 추진

□ 향후계획

- (선박도입) '24.9월 말 8척 건조 완료, 10월 초 한강 도착
- (선착장 조성) '24.4~9월 선착장 및 편의시설(부대사업시설) 조성
 - 선착장 위치 변경 관련 공유재산관리계획 변경계획 동의안 심사('24.4월, 행정자치위원회)
- (운영주체) '24.4월 주식회사 설립, '24.5~9월 직원 채용 및 교육
- (안전관리) '24.6월 항로설정, '24.9월 관제시스템 구축 민 안전관리계획 수립

□ 리버버스 운항노선



□ 조감도(안)



2

한강 수상활성화 종합계획 수립

한강 수상의 가치 창출을 통한 시민 활력 및 도시 경쟁력 향상을 위하여 「한강 수상활성화 종합계획」을 수립하고 적극 추진하고자 함

□ 추진배경

- 그레이트한강(한강르네상스2.0) 수상 관련 사업의 거점·명소화 방안 구체화
- 신규사업 도입, 사업의 내실화 등 한강의 잠재력 발굴로 수상 활성화 도모

□ 주요내용

- 비전설정 : 매력과 활력이 넘치는 '2030 리버시티, 서울'
- 성과목표 : 2030년 1,000만 수상이용 시대를 열겠습니다
- 2023년 90만명 → 2026년 500만명 → 2030년 1,000만명
- 사업체계 : 3대 전략, 10대 추진과제, 26개 세부사업

3 전 대 략	① 일 상 의 공 간	② 여 가 의 중 심	③ 성 장 의 거 점
10 대 추 진 과 제	<ul style="list-style-type: none"> ① 수상 특화공간 조성 ② 수상 이동·관광 활성화 ③ 한강 플랫폼 구축 	<ul style="list-style-type: none"> ① 수상 여가시설 조성 ② 수상 교육 활성화 ③ 수상활동 참여 확대 ④ 수상 콘텐츠 다양화 	<ul style="list-style-type: none"> ① 마리나 복합시설 조성 ② 한강 '물길' 개척 ③ 친환경 선박 도입·전환

□ 향후계획

- '24. 4.29 : 수상이용활성화 토론회
- '24. 5월 : '한강 수상활성화 종합계획' 결정 및 방침 수립

작 성 자

한강전략사업부장: 이에림 ☎3780-0870 서울항조성과장: 김영호 ☎0636 담당: 최문석 ☎0639

서울♥마이!소울

매력과 활력이 넘치는

2030리버시티, 서울

3대 전략 / 10대 추진과제 / 26개 세부사업

1 일상의 공간

일상속 삶의 질을 높이는
수상 중심 도시환경 조성

수상 특화공간 조성

- 수상오피스
- 수상호텔
- 전망카페 개선
- 수상푸드존

수상 이동관광 활성화

- 리버버스
- 수요맞춤형 선박

한강 플랫폼 구축

- 한강플랫폼

2 여가의 중심

생동감 넘치는 경험을 선사하는
수상활동 촉진다양화

수상 여가시설 조성

- 케이블 수상스키장
- 노후시설 개선

수상 교육 활성화

- 수상체험교육
- 수상 재난안전체험관

수상활동 참여 확대

- 수상 복지강화
- 독섬 윈드서핑장 개선

수상 콘텐츠 다양화

- 수상 축제행사
- 수상 레포츠타 대회
- 레저활동 안전관리

3 성장의 거점

도시 경쟁력을 강화하는
수상 복합인프라 구축

마리나 복합시설 조성

- 잠실마리나
- 한강아트피어
- 서울수상레포츠허브
- 지역형 계류시설
- 소규모 계류시설

한강 '물길' 개척

- 여의도~아라뱃길 유람 활성화
- 서울항
- 선박운항 안전강화
- 선착장 접근성 개선

친환경선박 도입전환

- 공공-민간부문 친환경선박

2030년, 1,000만 수상이용 시대를 열겠습니다

2 문화예술 매력공간, 한강

1

서울수상레포츠센터 개관·운영

2

전망카페 운영 활성화

3

독섬 자벌레, 복합문화공간으로 재개장

4

취약계층 대상 광나루 장미원 야외결혼식 개최

1 서울수상레포츠센터 개관·운영

한강 내 친수거점으로서 수상레포츠 교육·훈련·체험 프로그램 운영을 통해 한강의 수상이용 및 수상레포츠 활성화에 기여하고자 함

□ 시설개요

- 규모 : 수상 계류장(935㎡/69척), 육상 계류장(4,957㎡/86척), 복합지원센터(지상2층, 1,228㎡)
- 주요시설 : 공용 계류장, 수상레포츠 교육장, 부대시설 등
- 총사업비 : 184억원(설계 및 공사비 등)

□ 운영방향

- 한강 이용활성화를 위한 친수 기반 거점시설로서의 기능 수행
 - 한강 내 최초의 공용계류장 운영, 수상레포츠교육·체험, 국제경기 유치 등

계류 및 선박관리	교육·훈련/체험사업	식음시설운영사업	시설유지관리
<ul style="list-style-type: none"> - 계류시설 선석관리 - 계류선박 유지관리 - 이용자(선주) 관리 	<ul style="list-style-type: none"> - 수상레저교육·훈련 - 수상레저 체험사업 	<ul style="list-style-type: none"> - 음식점 및 매점 운영 	<ul style="list-style-type: none"> - 센터 유지관리 - 관광객 및 행사 유치 - 환경 및 보안관리

- 다양한 체험 콘텐츠 제공으로 한강 내 수상레포츠 명소로 조성



올림픽, 전국체전 등 국내·외 대규모 수상행사 유치를 위한 '경기운영 분야' 포함

- 합리적 이용요금 설정을 통한 서비스 품질 제고 및 시민 이용 편의 증진
 - 사례 조사를 통한 시설물의 상대적 매력도를 반영하여 합리적 이용료 설정

□ 추진경과

- 서울수상레포츠센터 준공 : '24.2월
- 운영사업자 선정을 위한 시설물 감정평가 : '24.3월 ~ '24.4월 중

□ 향후계획

- 운영사업자 선정 : '24.5월
- 서울수상레포츠센터 개관 : '24.6월

2 전망카페 운영 활성화

한강 교량 전망카페를 로컬브랜드카페 및 전망호텔로 운영하여 공간 활용성 및 매력도를 높이고, 한강과 서울을 대표하는 관광명소로 활성화하고자 함

1 한강 교량에 우수 로컬브랜드카페 유치로 한강 명소화

□ 사업개요

- 대상시설 : 한남대교 새말카페 등 전망카페 4개소
 - 한남대교 새말카페(76㎡), 한강대교 견우카페(144㎡), 양화대교 양화·선유카페(77㎡)
- 사업비 : 1,148백만원(시설비 1,015백만원, 민간위탁사업비 133백만원)
- 운영방법 : 민간위탁 운영으로 전문성 및 공공성 제고
- 주요 추진사항
 - 로컬브랜드카페 사업자의 의견을 반영한 카페 시설 조성
 - 한강 특색을 살린 메뉴 개발 및 브랜드 정체성을 살린 운영기법 도입
 - 한강대교 견우카페는 다이닝 레스토랑을 겸한 카페 운영으로 다양성 강화

□ 추진현황

- 로컬브랜드카페 운영관리 민간위탁사업자 선정 ('24.3.6.)
 - 한강대교 견우카페, 한남대교 새말카페 : 어반 플랜트
 - ▶ 한강뷰 피크닉 세트, 한강 브런치&비스트로 플래터 등 한강 시그니처 메뉴 운영
 - ▶ In & Out 전략으로 내·외부에서 모두 즐길 수 있는 메뉴 구성
 - 양화대교 양화·선유카페 : 카페 진정성
 - ▶ East-Coffee shop(상류-양화카페), West-Tea room(하류-선유카페)로 구분 운영
 - ▶ 대형 창과 워크인 스루를 통하여 주문 편의성 향상

□ 향후계획

- '24. 4. ~ 6. : 로컬브랜드카페 리모델링 및 운영 준비
- '24. 7. ~ : 로컬브랜드카페 운영

□ 사업개요

- 대상시설 : 용산구 이촌동 376, 한강대교 북단(하류)
- 사업비 : 670백만원(시설비 577백만원, 민간위탁사업비 93백만원)
- 시설규모 : 144㎡(1객실, 최대 4인 숙박)
- 운영형태 : 관광숙박업(호스텔)
- 주요 추진사항
 - 직녀카페 숙박시설 리모델링 및 관광숙박업 등록
 - 민간위탁을 통한 전문 숙박업 운영업체 선정 및 에어비앤비 연계 예약관리
 - 분기별 서울 시민상 수여자, 소외계층 등 대상 무료 숙박 제공으로 공공성 제고

□ 추진현황

- 전망호텔 운영을 위한 유관기관 협의
 - (한강유역환경청) 하천점용변경허가 승인('24.1.20.)
 - (용산구) 관광사업계획 승인('24.3.12.), 건축물용도변경 승인('24.4.2.)
- 전망호텔 브랜드 네이밍 선정 : (가칭) **한강스테이(Hangang stay)**
 - 내부 설문 및 네이밍선정위원회 심사('24.3.29.)

□ 향후계획

- '24. 4. : 리모델링 공사 준공 및 전망호텔 민간위탁사업자 선정
- '24. 4. ~ 6. : 전망호텔 운영 준비
 - 내부 스타일링, 전망호텔 BI 및 간판 제작, 관광숙박업 등록, 숙박요금 근거 마련을 위한 조례 개정 등 (* 숙박요금 감정평가 가격 : 1박/35만원~50만원)
- '24. 5. : 에어비앤비 연계, 글로벌 보도자료 배포 및 이벤트로 전 세계 붐업 홍보
- '24. 7. ~ : 한강 전망호텔 운영

3 **독섬 자벌레, 복합문화공간으로 재개장**

독섬 자벌레 공간을 활용하여 한강 역사 체험 전시 및 실내 놀이공간 제공 등 온 가족이 함께 유익한 시간을 보낼 수 있는 새로운 복합문화공간으로 운영하고자 함

□ 사업개요

구 분	한강이야기전시관 등(1·3층)	서울형 키즈카페 '꿈틀나루'(2층)
조성기간	'22. 1. ~ '24. 3.	'23. 7. ~ '24. 4.
사업비/규모	1,879백만원 / 2,243㎡	1,292백만원 / 891㎡
운영시간	화~금 9:30~17:30(※키즈카페 3회), 토~일 9:30~20:00(※키즈카페 5회)	

- **‘한강이야기전시관(1F)’, ‘한강이야기라운지(3F)’** : 한강의 역사문화 체험 및 전시
 - (1관 역사전시) 선사시대 ~ 현재까지 시대별 한강의 변화상 전시
 - (2관 문화체험) 한강의 문화생태 관련 주제별 체험 전시 (영상, 게임형 체험 등)
- **서울형 키즈카페 ‘꿈틀나루’** : 한강 주제 연령별 놀이공간 제공
 - 이용대상 : 만 0-6세 ※ 아동 1인당 이용요금 3,000원 (2시간, 동반 보호자 포함)



□ 추진경과

- (한강이야기전시관) 설계('22.5.~'23.7.), 제작·설치('23.8.~'24.3.), 시범운영('24.4.~)
- (키즈카페 꿈틀나루) 설계('23.11.~'24.1.), 제작·설치('24.1.~'24.3.), 안전검사 등('24.3.~)

□ 향후계획

- '24. 5월 중 : 한강이야기전시관 및 서울형 키즈카페 개장 및 운영 (시범운영: 4월)
※ 한강이야기전시관은 본부에서 직영, 서울형 키즈카페는 여성가족정책실로 업무이관 예정

작성 자 한강사업총괄부장: 윤석환 ☎ 3780-0865 문화관광과장: 안신훈 ☎ 0765 담당: 이재림, 김미진 ☎ 0710

4 취약계층 대상 광나루 장미원 야외결혼식 개최

광나루 한강공원 장미원에서 기업사회공헌 공동 추진 무료 야외결혼식을 진행하여 행복한 가정 만들기과 약자와의 동행을 지속 추진하고자 함

□ 사업개요

- 일 시: '24. 5. 4.(토) 13:00 * 하반기: '24. 10. 5. 예정
- 장 소: 광나루 한강공원 장미원
- 추진방식
 - 공원여가과(기획)·KB증권(후원)·사회적협동조합베라(진행) * 비예산
- 지원내용: 야외결혼식 비용, 주례 및 '24년 확대 신혼여행 지원(제주도 2박 3일)
- 추진실적: '23년 상·하반기 야외결혼식(총 4쌍)



♣ 광나루 장미원 야외예식장 ♣



♣ 포토존 ♣



♣ '23년 상반기 결혼식 (6. 11.) ♣

□ 추진현황

- '24. 3월 대상자 모집 및 2쌍 선정
 - 모집방법: 25개 자치구, 사회복지기관(100개소) 대상자 추천
 - ▶ 풍납종합사회복지관 추천 1쌍(주거급여·장애), 성북구청 추천 1쌍(주거급여)

□ 향후계획

- '24. 4월 중 : 야외결혼식 진행 대상자 미팅 및 협의, 점검
- '24. 5. 4. : 상반기 야외결혼식 진행

작성 자

공원부장: 허현수 ☎ 3780-0627

공원여가과장: 이종혁 ☎ 0750

담당: 허진 ☎ 0849

3 자연 속 라이프 플레저, 한강

1

잠실 자연형 물놀이장 개장

2

버려지는 한강 준설토를 조경토로 재활용 추진

3

2024년 한강공원 수경시설 가동계획

1 잠실 자연형 물놀이장 개장

자연형 물놀이장 조성으로 여름철 수영장은 물론 사계절 내내 휴식과 여가를 즐길 수 있는 복합 나들이 공간으로 운영하고자 함

추진방향

- 여름철(6월~8월) : 물놀이장 운영(유료 1~3천원)
- 봄·가을·겨울(9월~다음해 5월) : 시민 휴식공간으로 개방 운영

사업개요

- 위 치 : 잠실동 1-1 일대
- 규 모 : 28,000㎡
- 사 업 비 : 13,160백만원
- 조성기간 : '20. 1. ~ '23. 11.
- 주요시설 : 물놀이장(원더풀, 조이풀, 유아풀), 자연형 계류, 모래놀이터, 조형분수, 샤워장, 탈의실, 산책로, 녹지공간 등

추진현황

- '23. 12. : 공사준공 및 공원시설 개방
- '24. 4. : 물놀이장 내 자연형 계류(405㎡) 가동
 - 운영기간 : '24. 4. 9. ~ 10. 30. (12:00~18:00)

향후계획

- '24. 5. ~ 6. : 수영장 운영자 선정(입찰), 개장 준비
- '24. 6. ~ 8. : 물놀이장 운영
 - ※ 6.19. : 약자와의 동행 행사

작성 자

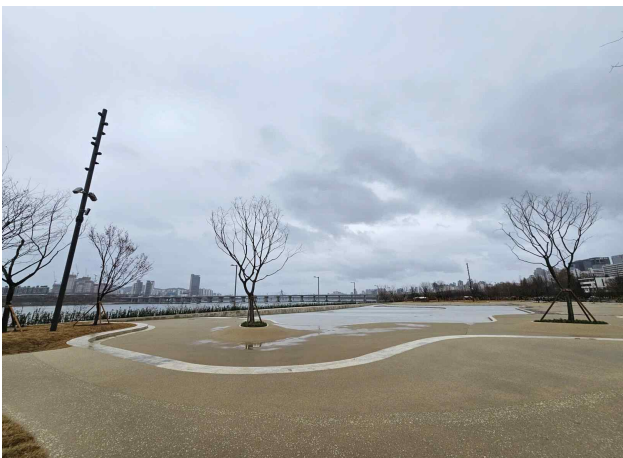
공원부장: 허현수 ☎ 3780-0627

공원시설과장: 양돈욱 ☎ 0840

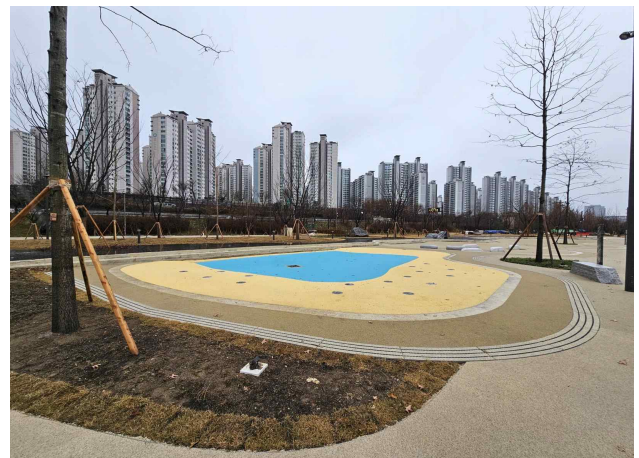
담당: 신승민 ☎ 0844



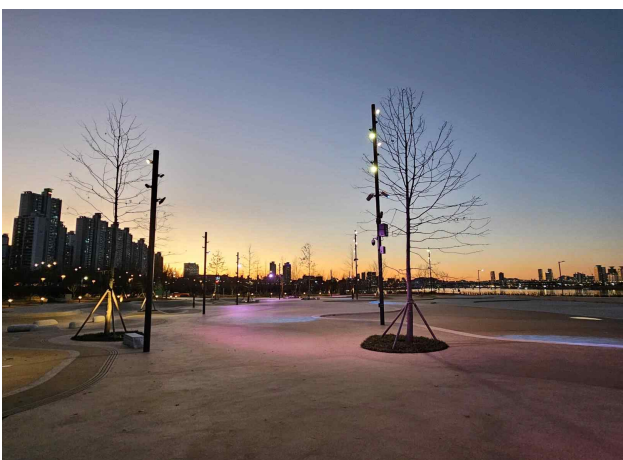
잠실한강공원 자연형 물놀이장 마스터플랜



원더풀



유아풀



야간 산책로



자연형 계류

2 버려지는 한강 준설토를 조경토로 재활용 추진

버려지는 한강 준설토의 공사장 상시 공급 및 토양개량 비료 활용을 통해 처리비용을 절감하고 “자원 재활용” 기틀을 마련하고자 함

[※'24년 3월 우수 창의제안 최우수상 수상]

□ 추진배경

- 준설토 사용처 부재로 50km 이상 원거리(파주·양평 농경지)에 우리시 재정으로 한강 준설토를 반출하는 문제 발생
- 매년 발생하는 준설토의 처리비용, 장기간 대규모 적치에 따른 부지 확보·경관 저해·폐토사 처리 등에 대한 해결방안 필요

□ 사업개요

- 공사장 내 준설토 상시공급
 - 서울시 토사 필요 공사장과 연계 준설토 처리
 - 미래한강본부 내 준설토 사용처 우선 공급 시행 (예산절감 약 20억)
 - 대형공사장(암사초록길, 국회대로) 공급체계 구축 (예산절감 약 100억)
- 공원·녹지 친환경 조경토로 활용
 - 한강 준설토와 토양개량제(5%)를 혼합하여 식물의 생장에 적절한 토양으로 개량하여 서울시, 자치구, LH, SH 등 조경토로 활용

□ 추진현황

- 한국토양자원연구소와 한강준설토의 처리 활용방안 논의(23.10.16./10.23./11.17. 총 3회)
 - 한강 준설토의 물리성 및 화학성 특성 분석
- 한강 준설토의 조경토 활용효과 측정('23.12.1.한국토양자원연구소)
 - 조경토 적정성 성분·수목 생육 실험 결과 식물 생장 속도 2배 이상 증가

□ 향후계획

- '24.4. ~ : 서울시, LH,SH 등 준설토 사용처 조회
- '24.10. ~ : 사용처 확인 및 준설토 반출

작성 자

공원부장 : 허현수 ☎ 3780-0627 녹지관리과장 : 이무림 ☎ 0860 담당 : 박성희 ☎ 0845
시설부장 : 이유국 ☎ 3780-0830 치수과장 : 김창신 ☎ 0682 담당 : 이기승 ☎ 0656

3

2024년 한강공원 수경시설 가동계획

한강공원을 방문하는 시민에게 한강 수경시설(11개소) 운영을 통해 볼거리·즐길거리를 제공하고자 함

□ 운영개요

- 운영대상 : 한강 수경시설 11개소
- 운영기간 : '24. 4. 1.(월) ~ '24. 10. 31.(목) (7개월)

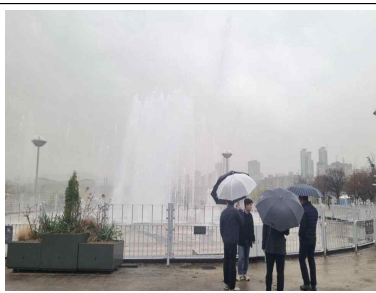
분수명	운영기간
(반포) 달빛무지개분수	4. 1.(월) ~ 10. 31.(목)
(뚝섬) 음악분수, (여의도) 물빛광장	4. 2.(화) ~ 10. 31.(목)
(뚝섬) 벽천분수, 조형물분수, (난지) 거울분수, (여의도) 수상분수, 안개분수, (이촌) 벽천분수	5. 1.(수) ~ 10. 31.(목)
(뚝섬) 물보라극장, (난지) 물놀이장분수	7. 2.(화) ~ 8. 31.(토)

□ 추진현황

- 한강공원 수경시설 운영 전 사전점검 및 수리
 - 분수 운영시스템 정밀점검, 조명등 수리, 안내방송프로그램 개선 등 점검
- 시험가동 합동점검(3개소)('24. 3. 29.)



<반포 달빛무지개분수 점검>



<뚝섬 음악분수 점검>



<여의도 물빛광장 펌프 점검>

□ 향후계획

- 수질, 전기 등 철저한 시설관리 및 분수 지속 가동
 - 철저한 수질, 전기, 시설관리로 안전한 수경시설 관리
 - 유지보수 공사 시행 : '24. 2. 28.(착공) ~ '24. 12. 20.(준공예정)

작성 자

시설부장: 이유국 ☎ 3780-0830 기반시설과장: 최연섭 ☎ 0675 담당: 권용재, 장은석 ☎ 0628

4 접근 편리하고, 안전·쾌적한 한강

1 순환관람차 시범운영 실시

2 마포종점나들목 개통

3 화장실 개선 및 확충

1 순환관람차 시범운영 실시

한강공원 내부 이동 및 접근성 개선을 통한 이동 약자 편의 증진, 관광 명소화 등을 위하여 5월 5일부터 친환경 순환관람차를 시범 운영하고자 함

□ 사업개요

- 대 상 지 : 동작역~반포 한강공원~잠원 한강공원(왕복 약 7.3km)
 - 정류장 : ① 동작역 ~ ② 세빛섬 앞 ~ ③ 서울웨이브 앞
- 운영시간 : 주중 14~20시(6시간), 주말·공휴일 11~20시(9시간)
 - ※ 연중무휴 원칙, 수요 적은 비수기 등 현장 상황 고려하여 유동적 운행
- 사 업 비 : 276백만원

□ 추진현황

- (차 량) 11인승 전기카트 5대 구매 완료('24. 4.)
 - TV·오디오 및 냉·난방 시설 설치, 해치프렌즈 디자인 랩핑 적용



<11인승 순환관람차>



<카트 랩핑 디자인>

- (운 영) 기간제근로자(운전원) 4인 채용 및 예약단체 사전탑승 추진
 - 예약단체 대상으로 사전탑승 기회 제공 (4.26.~)
- (코스정비) 동작역~잠원 서울웨이브 앞 도로정비 및 편의시설 설치
 - 서래섬 산책로 등 비포장도로 평탄화·포장, 정거장 그늘막, 편디자인 벤치 설치



<비포장도로 평탄화 및 포장(서래섬)>



<편디자인 벤치>

□ 향후계획

- '24. 4.~ : 가로 배너 설치(관람차 코스), 유튜브 콘텐츠 제작·홍보 등
- '24. 5. 5. ~ 11. 30. : 순환관람차 시범운영 실시

작 성 자

총무부장: 박진용 ☎3780-0706 기획예산과장: 이강수 ☎0751 담당: 이상익 ☎0755

2 마포종점나들목 개통

시민 체감형 소규모 문화 활성화를 위해 계단형 무대조성 및 보행약자를 위한 승강기 설치를 통해 시민에게 편의시설을 제공하고자 함

□ 추진방향

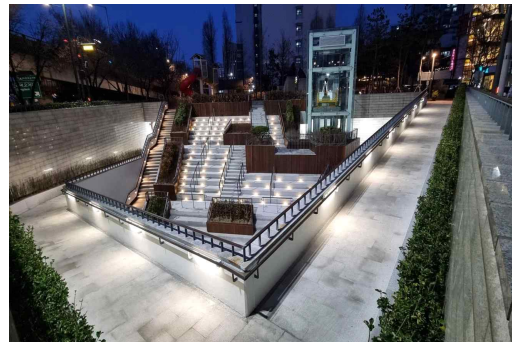
- 마포종점나들목 자투리 부지에 문화·휴게공간을 위한 객석 조성
- 보행약자 및 시민안전을 고려한 시설물 설치(승강기, CCTV)

□ 사업개요

- 사업명 : 마포종점나들목 공연·휴게공간 조성공사
- 사업기간 : '23. 5. 10. ~ '24. 3. 31.
- 사업비 : 2,000백만원(용역비 200백만원, 공사비 1,800백만원)
- 사업내용 : 높이차(약8m) 불편해소를 위한 승강기 설치 및 관람석 조성



< 공사 전 >



< 공사 후 >

□ 추진현황

- '22. 2. ~ '22. 12. : 설계용역 착수 및 완성
- '23. 3. ~ '24. 3. : 공사 준공

□ 향후계획

- '24. 4.~ : 시민 무료 개방 및 이용 활성화 ※ 개통 : 4. 1.
※ 무대 및 객석 사용은 서울시 공공서비스예약(<https://yeyak.seoul.go.kr>) 이용

작성 자

시설부장: 이유국 ☎ 3780-0830 치수과장: 김창신 ☎ 0682 담당: 김한성 ☎ 0651

3 화장실 개선 및 확충

한강공원 내 화장실 시설개선 및 확대 설치로 이용시민과 관광객들에 「깨끗, 안전, 편리한 행복 화장실」을 제공하고자 함

추진방향

- 한강공원 이용객 증가에 따른 화장실의 양적·질적 수요에 능동적 대응
- 깨끗·청결한 화장실 청소관리 및 안전사고 예방을 위한 시설개선 추진

화장실 현황

(단위 : 동)

계	광나루	잠실	독섬	잠원	반포	이촌	여의도	양화	난지	망원	강서
133	12	11	18	9	7	15	24	8	14	11	4

사업개요

- 위 치 : 한강공원 전역(광나루 등 11개 안내센터)
- 규 모 : 화장실 73동(기존 63, 신설 10)
- 기 간 : `23. 12. ~ `24. 12.
- 내 용 : 시설개선 55동, 신규설치 10동, 안전도검사 8동, 비상벨 1식
- 예 산 : 2,858백만원

추진현황

- `23.12.~`24.6. : 신규 화장실(7동) 설치 공사 추진중
- `24.1.~`24.3. : 화장실(19동) 전기시설 교체, 도색 등 시설개선
- `24.2.~ : (테마)행복화장실 추진(가족화장실(14동) 동화책 70권 비치)
- `24.3.~ : 화장실(133동) 청소관리 상시 점검 및 개선(안) 반영

향후계획

- `24.4.~`24.11. : 노후 화장실 시설개선 추진(수시)
- `24.4.~`24.6. : 부상형 화장실(8동) 안전도검사 용역 시행
- `24.5.~`24.10. : 비상벨 신설 및 노후 비상벨 교체정비 추진
- `24.6.~ : 부상형 화장실 등 신규 설치 대상지 현황조사

작성 자

운영부장: 김세정 ☎ 3780-0801 환경수질과장: 권형택 ☎ 0782 담당: 현호재 ☎ 0785