

# 주요 업무 보고

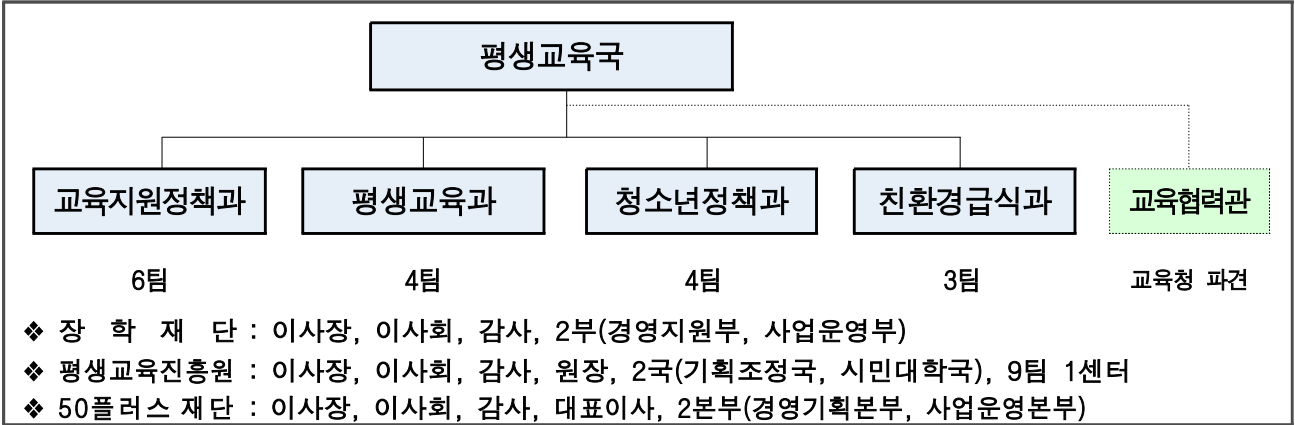
---

2023. 2.

평생교육국

# I. 일반현황

## 조직 - 1국 4과 17팀



## 인력 - 정원 88명 / 현원 84명

(2023. 1. 31. 기준)

구 분	계	일 반 직							임기제
		2·3급	4급	5급	6급	7급	8·9급	사무운영	
계	88/84	1/1	4/4	20/18	29/25	30/27	-/4	1/2	3/3
교육지원정책과	29/30	1/1	1/1	6/7	12/10	9/10	-/-	-/1	-/-
평 생 교 육 과	19/17	-/-	1/1	5/4	5/5	6/5	-/1	1/-	1/1
청 소 년 정 책 과	23/22	-/-	1/1	5/4	9/5	8/9	-/2	-/1	-/-
친 환 경 급 식 과	17/15	-/-	1/1	4/3	3/5	7/3	-/1	-/-	2/2

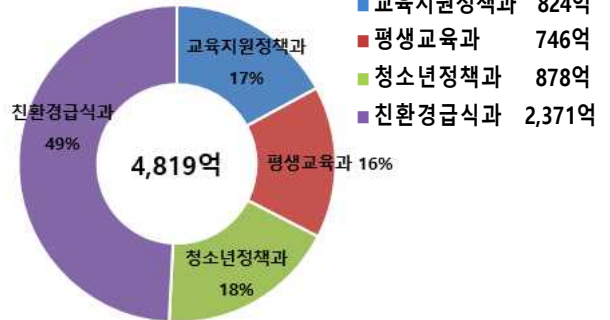
※ 시간선택제임기제(정원외) : 교육지원정책과 다급 5명, 청소년정책과 라급 1명

## 예산 - 4조 4,697억원(일반사업비 4,819억)



[ 최종 예산 ]

■ 법정전출금 3조 9,587억  
 ■ 조례상전출금 291억  
 ■ 일반사업비 4,819억



[ 일반사업비 ]

## 부서별 업무

부 서 명	업 무 내 용
교육 지원 정책 과	<ul style="list-style-type: none"> <li>▸ 교육도시 기본계획 수립·추진, 시-교육청 교육협력사업 추진</li> <li>▸ 서울런 운영 및 온라인교육 콘텐츠 제작·발굴</li> <li>▸ 서울형 교육플랫폼 구축 및 운영</li> <li>▸ 학습격차 해소를 위한 서울형 멘토링 사업 추진</li> <li>▸ 교육비특별회계 법정전출금 및 교육경비보조사업 추진</li> <li>▸ 학교안전 및 폭력 예방 사업(학교보안관, 스쿨버스 운영)</li> <li>▸ 서울장학재단 지도·감독</li> </ul>
평 생 교 육 과	<ul style="list-style-type: none"> <li>▸ 서울런 4050 중장년 종합계획 수립 및 총괄 관리</li> <li>▸ 평생교육진흥 시행계획 수립·추진, 평생교육협의회 운영,</li> <li>▸ 교육-일자리 연계 정보 통합 및 맞춤형 제공</li> <li>▸ 디지털 평생교육 및 시민성 교육 확대 강화 추진</li> <li>▸ 문해교육 활성화 종합계획 수립, 문해교육 및 학교형태 평생교육시설(학력미인정) 운영 지원</li> <li>▸ 경계선지능인 평생교육 지원사업, 장애인 등 소외계층 프로그램 운영 지원</li> <li>▸ 관악 복합 평생학습 공간 조성·운영 및 자치구 동네배움터 운영</li> <li>▸ 평생교육진흥원 지도·감독</li> <li>▸ 50+지원 종합계획 수립·운영 및 서울시 50플러스재단 업무</li> </ul>
청 소 년 정 책 과	<ul style="list-style-type: none"> <li>▸ 청소년정책 시행계획 및 업무계획 수립·추진</li> <li>▸ 청소년육성위원회 운영, 청소년 인권보호 및 인권증진 정책 추진</li> <li>▸ 청소년의회, 어린이청소년 참여위원회 운영 등 청소년 시정참여 지원</li> <li>▸ 청소년축제, 서울시민상(청소년부문) 운영</li> <li>▸ 청소년 국제·지역교류 사업, 동아리 운영 등 체험활동 지원</li> <li>▸ 청소년센터 등 청소년시설 관리·운영 및 성과평가(지도점검)에 관한 사항</li> <li>▸ 학교 밖 청소년 종합지원대책 수립·추진 등 지원</li> <li>▸ 청소년유해환경감시단 운영 지원 등 유해환경 정화활동 추진</li> </ul>
친 환 경 급 식 과	<ul style="list-style-type: none"> <li>▸ 친환경 학교급식지원 계획 수립 및 운영(유치원 포함)</li> <li>▸ 친환경 학교급식 예산집행 합동점검(유치원 포함)</li> <li>▸ 친환경 급식 식재료 공급체계 구축 운영(식재료 관리 대행사무 포함)</li> <li>▸ 학교급식 안전성 관리 계획 수립 및 운영</li> <li>▸ 친환경급식 식생활 교육지원 계획수립 및 운영</li> <li>▸ 도농상생 공공급식 지원계획 수립 및 운영 등</li> <li>▸ ‘친환경학교급식지원심의위원회’ 및 ‘공공급식위원회’ 운영</li> </ul>

## II. 정책목표

비전

시민과 도시가 함께 성장하는  
**‘학습도시, 서울’**

목표

아동부터 어르신까지 모든 세대가  
**교육 사다리를 통해 인생 전환**

과제

공정한  
출발을 위한  
학습기반 조성

전환기 중장년  
집중지원 추진

청소년의  
건강한  
성장발달 지원

안전하고  
질 높은  
친환경급식 지원

추진  
기반

지역사회 교육자원과  
학교간 연계

교육에 대한  
공적 투자 확대

시-교육청 간  
생산적 관계 정립

### III. 주요 업무계획

---

1. **공정한 출발을 위한 학습기반 조성**

---

2. **전환기 중장년 집중지원 추진**

---

3. **청소년의 건강한 성장발달 지원**

---

4. **안전하고 질 높은 친환경급식 지원**

---

# 1 **공정한 출발을 위한**

## **학습 기반 조성**

1 **미래인재 성장을 위한 차별없는 교육환경 조성**

2 **학교안전 강화를 위한 촘촘한 안전망 구축**

# 1 미래인재 성장을 위한 차별없는 교육환경 조성

## 1 학습부터 진로까지 '서울런' 하나로 통합서비스 지원

- ◆ 양질의 교육 콘텐츠와 멘토링을 제공하는 서울형 교육플랫폼 '서울런'을 통해 교육환경의 디지털화에 대응하고 소득계층 간 교육격차를 해소하고자 함

### □ 사업개요

- 가입대상 : 소득기준대상, 학교밖·다문화가족·북한이탈 청소년
  - 소득기준대상 : 수급권자, 차상위 계층(중위소득 50% 이하), 법정한부모가정 자녀

※ 대상자 확대(안) : 보건복지부 사회보장제도변경협의 완료시 적용(7월 목표)

- 소득기준 : 중위소득 85% 이하까지 확대(재산의 소득환산 적용)
- 소득기준 외 : 국가보훈대상자, 다자녀(셋째부터), 북한이탈주민 자녀 추가

- 사업비 : 19,015백만원(콘텐츠 12,481, 멘토링 6,324, 플랫폼 운영 210)
- 사업내용 : 다양한 온오프라인 학습 콘텐츠 및 맞춤형 멘토링 무료 지원

### □ 추진계획

#### ① 콘텐츠 다양한 학습 콘텐츠 제공으로 폭넓은 선택권 보장

- [교육업체] 선호도 높은 교과비교과 14개+a 업체중, 최대 3개 선택 후 무제한 학습
  - 교과 1개(11개 업체), 전문강좌 1개(2개 업체), 독서 1개(1개 업체) 선택가능
    - ※ '23년 하반기 느린 학습자(경계선 지능인 등)를 위한 콘텐츠 추가 예정
- [자체제공] 다양한 서울런 특화 콘텐츠를 제공을 통한 온라인 교육 보완
  - (진로·진학) 진로·진학 상담부터 직업문화체험까지 통합형 진로 프로그램 제공
    - ▶ 적성검사 ⇨ 1:1 진로·진학 컨설팅 ⇨ 방학기간 활용 직업문화체험 활동 지원
  - (코딩스쿨) 취약계층 학생의 디지털 교육격차 해소를 위한 '서울런 코딩스쿨' 운영
    - ▶ 방학 및 주말 활용(연 3회, 약 500명), 프로그래밍 및 어플리케이션 제작 교육
  - (영어캠프) 어학 집중 교육 기회 제공을 위한 '서울런 영어캠프' 운영
    - ▶ 여름겨울 방학 활용(연 2회, 약 200명), 원어민 교사와 그룹활동 위주 영어교육

- [교재지원] 교재비가 학습의 장애요소가 되지 않도록 최대 9권까지 지원 확대
  - 기본지급 교재비 확대 : (기존) 1권, 2만원 → (확대) 5권, 10만원
  - 교재지급 이벤트 확대 : (기존) 연간 1회, 2만원 → (확대) 연간 4회, 8만원

## ② 멘토링 멘토링 강화를 통한 맞춤형 학습관리 및 정서적 지지

- 멘토단 증원 및 멘토·멘티 동반성장 지원으로 선순환구조 멘토링 운영 강화
  - (멘토단 구성) 우수 대학생 모집·선발, 연간 1,500명 운영 및 역량향상 지원
    - ▶ 사전 의무교육·정기교육, 성범죄 예방조치 등 강화 및 우수멘토 인센티브 확대
  - (멘토링 운영) 학업 단계(초·중·고) 및 학습자 상황에 적합한 멘토링 제공
    - ▶ 학습·진로 지도가 더 필요한 경우, 기본 주 1회 1시간 → 주 1회 2시간 이내 선택
  - (멘토링 성장) 멘토·멘티 유대감 및 활동의욕 고취 위한 친화성장 프로그램 운영
    - ▶ 우수 멘토링팀 포상, 멘토 인터뷰·수기 공모, 심화 활동 등을 통해 동반성장 지원

## ③ 플랫폼 빅데이터 및 AI 기반 지능형 학습 관리 시스템 구현

- 신기술 활용, 이용자·운영자 모두 편리하게 활용할 수 있는 체계 구축 추진
  - (이용자 측면) 자신만의 학습 포트폴리오 구성, 맞춤형 학습관리·멘토링 서비스 이용
  - (운영자 측면) 데이터 수집, 학습현황 분석, 학습자 니즈 고려한 학습모델 설계
  - (시스템 측면) 클라우드 기반 인프라 구축으로 안정성 제고, 외부 플랫폼 연계 등

※ 예산집행계획

(단위 : 백만원)

사업명	예산액	집행액			
		1분기	2분기	3분기	4분기
계	19,015	4,701	4,701	4,801	4,812
서울런 콘텐츠 제공	12,481	3,120	3,120	3,120	3,121
서울런 멘토링 제공	6,324	1,581	1,581	1,581	1,581
서울런 플랫폼 운영	210	-	-	100	110

## □ 추진일정

- 보건복지부 사회보장변경 협의 완료 : '23. 7월까지
- 서울형 교육 플랫폼 전환 운영 : '23. 8월부터



## 2 학교안전 강화를 위한 촘촘한 안전망 구축

### 1 학교보안관 운영

- ◆ 초등 및 특수학교에 학교보안관 배치를 통해 학생의 안전한 학교 생활 및 학교의 일상 회복을 지원하여 교육안전망 강화에 기여

#### □ 사업개요

- 추진근거 : 서울특별시 학교보안관 운영 및 지원 등에 관한 조례
- 배치인원 : 국공립초, 특수학교 599개교 1,270명
  - 국공립초(567개교 1,209명), 특수학교(32개교 61명)
  - 학교당 2명, 안전 취약지역·대규모 학교 등 1명 추가 배치
- 주요업무 : 외부인 출입통제, 등하교 안전지도, 순찰, 학교폭력 예방활동 등
- 사업비 : 39,248백만원

#### □ 추진계획

- 학교보안관 인건비 등 운영지원금 및 대체인력 운영·지원('23.1월~)
  - 급여·대체인력비·유니폼비 등 소요액을 연 4~5회 학교공금계좌로 개별 지급
  - 학교보안관 연차·경조사 등으로 인한 일시적 결원 발생 시, 대체인력 지원
- 학교보안관 직무교육 실시(8월)
  - 전체 학교보안관 대상 안전사고 대응방법 및 성인지 교육 등 실시
- 학교보안관 근무실태 모니터링(6월)
  - 학교보안관의 업무수행 적절 여부 및 학교 복무관리 실태 등 현장점검

※ 예산집행계획

(단위 : 백만원)

사업명	예산액	집행액			
		1분기	2분기	3분기	4분기
학 교 보 안 관 운 영	39,248	13,821	12,402	12,520	505

#### □ 추진일정

- 학교보안관 근무실태 모니터링 : ~ '23. 6월
- 학교보안관 직무교육, 직무평가 : '23. 8월 / 11월

## 2 초등학교 스쿨버스 운영

- ◆ 통학 시, 교통사고 등 안전사고를 사전에 예방하기 위해 통학여건이 열악한 공립 초등학교에 스쿨버스 운영을 지원

### □ 사업개요

- 추진근거 : 서울특별시 어린이 통학로 교통안전을 위한 조례 제3조
- 지원내용 : 공립초등학교 스쿨버스 운영비 지원(52개교 53차량)
  - 버스 임차료, 운전자 및 동승보호자 인건비, 유류비 등
- 운영방법 : 학교별 스쿨버스 임차 계약 후 운영
- 사업비 : 3,967백만원

### □ 추진실적

- 통학 환경이 열악한 공립초교에 스쿨버스 운영 탄력적 지원
  - 기존 이용 학생 및 학부모와의 신뢰 고려, '22년 운영 52개교 연속 지원
  - ※ '22년 지원 대상 54개교 중 휴교 확정 및 학교 공사 관계로 2개교 지원 종료
- 현대해상과 협력하여 '찾아가는 안전 체험 교실' 지속 추진
  - 통학로 안전컨설팅·안전지도 제작, 배포(3개교), 찾아가는 안전체험교실(10개교)
  - ※ 예산집행계획

(단위 : 백만원)

사업명	예산액	집행액			
		1분기	2분기	3분기	4분기
초 등 학 교 스 쿨 버 스 운 영	3,967	3,829	-	138	-

### □ 향후계획

- 스쿨버스 운영 학교 임차계약 체결(학교장) : '23. 2월
- 스쿨버스 모니터링 점검 및 안전교육(운전자 및 동승보호자) : '23. 5~8월
- 스쿨버스 만족도 조사 실시 : '23. 10월

## 2 전환기 중장년 집중지원 추진

1 전환기 중장년을 위한 「서울런 4050」 추진

2 교육 소외계층 포용 등 평생학습 지원 강화

# 1 전환기 중장년을 위한 「서울런 4050」 추진

## ① 중장년 직업역량 강화 지원체계 구축

◆ 직업전환을 고민하는 중장년을 위해 온라인 강의와 현장 실습을 연계하여 종합 지원하는 직업전환 교육체계 구축 운영

### □ 사업개요

- 추진목적 : 서울시 거주 40대 이상 중장년 직장인의 직업전환 지원
- 사업내용
  - 온오프라인 연계 중장년 특화 직업역량 강화 교육·훈련 제공
  - 대학 연계 프로그램 운영을 통한 중장년 역량강화
- 사업비 : 6,423백만원
  - 미네르바형 직업전환 지원체계 구축 : 6,123백만원(콘텐츠 임차 962, 유지보수 252, 인생전환지원센터 조성 4,909)
  - 대학연계 프로그램 운영 : 300백만원(※ 평생교육진흥원)

### □ 추진계획

#### ① 미네르바형 직업전환 지원체계 구축 운영

- (온라인) 평생학습포털 개편을 통해 온라인 직업전환 프로그램 제공
  - 서울런 4050 페이지 신설, 중장년 맞춤형 직업역량 강화 온라인 콘텐츠 제공(3월~)
- (현장학습) 실·본부·국과 협력하여 온라인-현장 연계 프로그램 제공
  - 온라인 학습 후 실습심화 학습 가능한 시 현장훈련 프로그램 연계 제공(4월)
- (멘토링) 교육안내, 상담, 컨설팅 등 학습자 지원을 위한 멘토단 운영
  - 50플러스재단 캠퍼스, 50플러스센터, 시민대학 등에 멘토단 선발·배치
- (지원허브) 중장년 직업전환 지원 허브, 인생전환지원센터 설치·운영
  - '23년 12월까지 리모델링 공사 후 '24년 1월부터 본격 운영

## ② 중장년 역량강화를 위한 대학연계 프로그램 운영

### ○ 시-대학 연계 단기 전문자격 인증(나노디그리) 과정 운영

- 인공지능, 메타버스 등 4차 산업 전문가 양성과정 공모(2월)·운영

### ○ 대학과 연계한 미래일자리 직업·진로 프로그램 운영

- 영상 커뮤니케이션, 디지털미디어 등 일자리 분야 대학 특성화 사업 운영

#### <'22년 일자리 분야 대학 특성화지원 공모사업>

- ▶ 고려대 : 영상 커뮤니케이션 실무 교육
- ▶ 송실대 : 메타버스, NFT, 디지털자산관리 교육
- ▶ 덕성여대 : 디지털미디어, 영상제작 실무 교육
- ▶ 총신대 : 영유아 상담심리 교육
- ▶ 삼육보건대 : 도시원에, 드론 촬영 및 정비 교육 자격증 취득 교육

### ○ 다양한 학습 경험을 학점인정 및 학위취득과 연계할 수 있는 학점은행제 운영 추진

- 창업 및 재교육, 체험과 실용 중심의 역량 강화 관련 예비과정 운영(9월)
- 학점은행제 적용을 위해 예비과정 운영(2년) 후 평가인정 요청 및 본격 운영

※ 예산집행계획

(단위 : 백만원)

사업명	예산액	집행액			
		1분기	2분기	3분기	4분기
평생학습포털시스템화	1,214	714	500	-	-
인생 전환 지원 센터 조성 운영	4,909	-	349	1,900	2,660
대학연계 시민대학 운영	300	-	300	-	-

## □ 추진일정

- 대학연계 프로그램 운영 공고 : '23. 2월
- 서울시 평생학습포털 리뉴얼 오픈, 온라인 콘텐츠 제공 : '23. 3월
- 대학연계 특성화 사업 운영 : '23. 3월~
- 온-오프라인 직업교육-훈련 프로그램 연계 : '23. 4월~
- 멘토단 선발 및 배치 운영 : '23. 4월~
- 단기 전문자격 인증 과정 운영 : '23. 8월~
- 학점은행제 프로그램 운영 : '23. 9월~

## 2 중장년 사회공헌 일자리 지원

- ◆ 사회경험과 전문성을 갖춘 중장년 세대에 사회공헌 일자리를 제공하여 지속적인 사회참여 기회 확대 및 안정된 노후생활 지원

### □ 사업개요

- 추진근거 : 서울특별시 장년층 인생이모작 지원에 관한 조례 제4조(지원사업) 등
- 사업내용 : 중장년 세대 역량강화 및 일자리, 사회공헌활동 등 지원
  - (보람일자리) 경로당 복지파트너, 시니어 지역상담가, 1인가구 헬퍼, 치매 길벗잡이 등
  - (사회공헌활동) 안전산행 지원, 어르신 등 취약계층 복지서비스, 도시농업 관련 등
- 참여자격 : 서울시 거주 퇴직 중장년 세대
  - (보람일자리) 만40세~67세 서울시민 ※ 차상위계층 우선선발(기준중위소득 50%이하)
  - (사회공헌활동) 만50세~70세 미만(경력 3년 이상 퇴직자 또는 자격증 소지자)
- 활동조건 : (보람) 월 57시간 이내 / (사회공헌) 1인 기준 월 120시간 이내
- 사 업 비 : 25,622백만원(보람일자리 22,886, 신중년 사회공헌활동 2,736)

### □ 추진계획

- 중장년의 경험 살린 **보람일자리 확대 운영**(’22년 4,755개 → ’23년 **5,149개**)
  - (양적확대) : 만40세까지 참여대상 확대(만50세~67세 → 만40세~67세)
  - (질적확대) : 1인가구, 취약계층, 다문화가정 등 복지사각지대 신규 일자리 발굴
- 사회적기업, 비영리단체 등에서의 사회공헌활동 기회 제공
  - 활동처 신규 발굴 및 사회공헌사업 1,500개 운영(기관별 배정 심사)

※ 예산집행계획

(단위 : 백만원)

사업명	예산액	집행액			
		1분기	2분기	3분기	4분기
보람일자리사업	22,886	5,710	5,756	5,710	5,710
신중년 사회공헌활동 지원 사업	2,736	1,368	-	1,368	-

### □ 추진일정

- 보람일자리 1분기 보조금 교부 및 참여자 선발 및 운영 : ’23. 1월~
- 신중년 사회공헌 사업 운영기관 모집 및 운영 : ’23. 2월~

### 3] 디지털 전환 역량 강화

- ◆ 디지털 전환 격변 속에서 중장년이 변화된 사회·경제 환경에 적응할 수 있도록 디지털 전환 및 디지털 역량 강화 교육 확대

#### □ 사업개요

- 추진목적 : 디지털 사회 적응력 제고를 위한 디지털 역량 강화 교육 운영
- 주요내용
  - 디지털 전환 및 적응 , 디지털 역량교육 확대 및 중장년 디지털지원단 양성
  - 비문해·저학력 성인 맞춤형 디지털 문해 학습장 확대 및 시민성 교육 추진
- '23년 사업비 : 882백만원 (※ 50플러스재단 460, 평생교육진흥원 422)

#### □ 추진계획

- 중장년 디지털기기 이용 능력 강화 등 디지털 역량 강화 프로그램 운영
  - SNS 활용, 동영상 제작, 금융·민원 생활필수 앱 활용 등 디지털 역량강화 교육(3월)
  - 노년층 디지털 역량강화를 지원하는 중장년 디지털이음단 양성·파견(4월)
- 비문해·저학력 디지털 문해 학습자를 위한 인프라 확충 및 교육 강화(2월)
  - 디지털 문해학습장 확대('22년 19개 → '23년 31개) 및 전문·보조 강사 양성·파견(40명)
  - 학력 수준, 디지털 역량진단 등을 통한 수준별 맞춤형 교육 프로그램 운영(200개)
  - 디지털 시민성 교육과정 개발 및 디지털 강사 등을 대상 교육 프로그램 운영

※ 예산집행계획

(단위 : 백만원)

사업명	예산액	집행액			
		1분기	2분기	3분기	4분기
디지털 전환 교육	460	65	125	135	135
문해 학습자 디지털 교육 강화	362	15	301	33	13
디지털 시민성 교육 운영	60	30	-	30	-

#### □ 추진일정

- 중장년 디지털 역량 강화 프로그램 운영 : '23. 3월~
- 디지털 문해학습장 확대 및 전문 강사·보조강사 양성 : '23. 2월~

#### 4 생애전환기 중장년 인생설계학교 운영 추진

- ◆ 자신에 대한 이해와 탐색, 미래설계 등 중장년 스스로 인생 후반기 생애를 설계하고 실천할 수 있도록 제2의 인생도약 준비 지원

#### □ 사업개요

- 사업대상 : 만 40~64세 생애 재도약기를 맞이한 서울시 중장년
- 주요내용
  - 중장년 생애 재설계 지원을 위한 단계별 맞춤형 교육과정 개발
  - 생애설계 준비 정도를 측정·진단할 수 있는 생애설계 준비지표 개발 및 활용
- '23년 사업비 : 680백만원(평생교육진흥원 250, 50플러스재단 430)

#### □ 추진계획

- 인생 후반기 생애설계 교육과정 개발(3~11월)
  - 자기이해와 진단 → 생애도약을 위한 탐색 → 생애설계 등 기본형 교육과정 개발

〈기본교육과정〉			
단계	[1코스: 이해]	[2코스: 탐색]	[3코스: 설계]
교육 내용	<ul style="list-style-type: none"> <li>▪ 자기진단검사</li> <li>▪ 자기성찰 워크숍</li> </ul>	<ul style="list-style-type: none"> <li>▪ 생애준비 기본이해</li> <li>▪ 생애전환 자원탐색 및 가치발견</li> </ul>	<ul style="list-style-type: none"> <li>▪ 인터뷰 및 관계형성</li> <li>▪ 자기 브랜드 및 생애설계</li> </ul>

- 생애 설계 실행을 위한 프로젝트형 심화 교육과정 1종 개발
  - ※ 중장년 생애도약을 위한 시민 의견수렴 등 인생설계학교 포럼 개최(5~11월)
- 생애설계 준비지표 실태조사(~8월) 및 데이터 관리체계 구축(12월)
  - 생애설계준비지표를 활용한 실태조사, 심층분석 및 생애설계 데이터 관리체계 구축
  - ※ 예산집행계획 (단위 : 백만원)

사업명	예산액	집행액			
		1분기	2분기	3분기	4분기
인 생 설 계 학 교 운 영	250	5	5	185	55
생 애 설 계 준 비 지 표 개 발 및 활 용	430	-	140	140	150

#### □ 추진일정

- 인생설계학교 교육과정 개발 : '23. 3월~
- 생애설계 준비도 실태 조사분석 및 데이터 관리체계 구축 : '23. 5월



## 5 중장년 활력+행복타운 조성 추진

- ◆ 운영 종료된 수유영어마을을 활용하여 중장년 세대의 재충전과 재도약 기회를 제공하는 복합시설 조성 및 숙박형 프로그램 운영 추진

### □ 사업개요

- 소재지 : 서울시 강북구 삼각산로 43 (前 수유영어마을)
- 사업내용 : 중장년의 재충전과 재도약 기회 제공을 위한 복합시설 조성  
- 기존 건물 리모델링 + 녹지공간 재조성
- 사업규모 : 대지 64,982㎡, 건물 12,431㎡ (지하 1층/지상 3층, 11개 동)
- 사업기간 : '23년~'26년
- 총사업비 : 35,214백만원('23년 90백만원)  
※ 용역비(기본계획, 설계 등) 1,449, 공사비 31,736, 감리비 958, 시설부대비 71, 민간위탁운영비 1,000

### □ 추진계획

- 중장년 활력+행복 타운 조성 기본계획 수립(8월)
  - (본관) 교육공간, 숙소동은 체험 및 숙박공간으로 리모델링하여 숙박형 복합시설 조성
  - (기존 녹지공간) 북한산 둘레길과 연계하여 신체·정신 건강 회복의 치유숲길 조성
- 리모델링 설계공모 및 용역('24) → 리모델링 공사('25) → 개관('26.2)
  - 치유숲길은 기본계획 수립 후 '24년까지 조성 추진



### □ 추진일정

- 기본계획 수립 : '23. 8월
- 투자심사 및 건축기획 의뢰(도시공간기획담당관) : '23. 8월

## 2 교육 소외계층 포용 등 평생학습 지원 강화

### 1 교육 소외계층 평생교육 지원

- ◆ 경계선지능인의 평생교육 지원체계 구축을 위한 「경계선지능인 평생교육 지원센터」 운영 및 장애인의 안정적 학습기반 조성을 위한 장애인 평생교육시설 지원

#### □ 사업개요

- 서울특별시 경계선지능인 평생교육 지원센터 운영(민간위탁) : 1,300백만원
  - 경계선지능인 발굴·상담, 대상별/연령별 맞춤형 교육, 인식개선 사업 등 추진

- ※ 「서울특별시 경계선지능인 평생교육 지원센터」 운영(민간위탁('22년 4월~'24년 6월))
- ▶ 규모·공간구성 : 전용 100평 내외, 교육장/상담실/사무실/휴식공간 등
  - ▶ 조직 및 인력 : 3개 팀 10명(센터장 1, 직원 9)
  - ▶ 위치 : 서울시 중구 세종대로 21길 22(태성빌딩, 건물 4층 임대)

- 시 교육청에 등록된 장애인 평생교육시설(5개소) 운영 지원 : 839백만원

연번	시설명	등록일	연번	시설명	등록일
1	노들장애인야학(종로)	'09.12.22	4	너른마당(성북)	'16.12.01
2	누리 평생교육원(강서)	'15.02.25	5	마음이 신나는 장애인 야학(성동)	'21.08.09
3	장애인 아카데미(영등포)	'16.06.24			

#### □ 추진계획

- 경계선지능인 생애주기별 맞춤형 종합계획('23년~'25년) 수립 및 지원(1월)
  - 경계선지능인(상담, 맞춤형 교육 지원), 가족(상담, 자조모임), 시민(인식개선)
- 장애인의 평생학습 기회 제공 및 안정적 기반 조성을 위한 운영비 지원(2월)
  - 임차료(월세), 운영비(공과금 및 관리비 등) 및 급식비(1식 3천원)

※ 예산집행계획

(단위 : 백만원)

사업명	예산액	집행액			
		1분기	2분기	3분기	4분기
경계선지능인 평생교육 지원	1,300	318	327	327	328
장애인 평생교육시설 운영 지원	839	420	-	419	-

#### □ 추진일정

- 경계선지능인 평생교육지원센터 운영 : '23. 1월~
- 장애인 평생교육시설 운영 지원 : '23. 1월~

## ② 성인 문해교육 활성화 추진

- ◆ 모든 시민이 읽고 쓰기를 넘어 일상·사회생활에 활용할 수 있는 기초 생활능력을 갖추 수 있도록 문해교육 종합계획 수립·추진

### □ 사업개요

- 추진근거 : 서울특별시 성인 문해교육 지원에 관한 조례 제5조 및 제6조
- 비 전 : 누구나 어디서나 배우고 누리는 「스마트 교육도시, 서울」
- 주요내용 : 4개 분야, 15개 과제
- 사 업 비 : 183백만원(거점기관 운영 30백만원, 문해교육 공모 150)

### □ 추진계획

- 스마트 교육도시 서울을 만들기 위한 성인문해교육 활성화 종합계획 수립(2월)
    - 권역별 거점기관 운영, 문해교육기관 지원 등 안정적 환경 및 기반 조성
    - 맞춤형 프로그램 지원 및 콘텐츠 개발 등 교육 확산
    - 디지털 문해학습장 확대, 강사 양성 등 디지털 문해 교육 강화
    - 문해교육 성과공유회 및 홍보 등 문해교육 인식 확산
  - 성인 문해교육 거점 네트워크 기관(1개소) 공모·지원(2월)
    - 권역 내 기관 간 협력 및 자원·정보 공유 활성화
    - 생활 문해(스마트폰, 키오스크 활용법 등) 특성화 사업 추진
  - 학력미인정 문해교육(기초문해, 특성화, 학력보완) 프로그램 선정·지원(30개 기관, 2월)
    - 기초문해 및 특성화(금융, 건강, 디지털기기 활용 등) 교육으로 자존감 및 만족도 향상
- ※ 예산집행계획

(단위 : 백만원)

사업명	예산액	집행액			
		1분기	2분기	3분기	4분기
지역특성 및 수요자 맞춤형 문해교육 활성화	183	92	-	90	1

### □ 추진일정

- 권역별 문해교육 거점기관 선정·운영 : '23. 2~12월
- 맞춤형 문해교육사업 공모 및 프로그램 지원 : '23. 2~11월

### ③ 미래 시민역량 강화를 위한 평생학습 지원

- ◆ 시민 누구나 쉽게 평생학습에 참여할 수 있도록 평생학습의 접근성 제고 및 유기적인 평생학습 체계 구축 지원

#### □ 사업개요

- 추진근거 : 평생교육법 제16조 및 서울시 평생교육진흥에 관한 조례 제5조
- 사업대상 : 지역주민, 청년 등 서울시민
- 사업내용 : 지역사회 맞춤형 프로그램 운영 등 평생교육 지원
  - 서울시 관악복합평생교육센터 운영관리 (전문기관 민간위탁 운영)
    - ※ 수탁기관 : (주) 외대어학연구소 ('22.7~'24.12.)
  - 지역 유휴공간 활용 근거리 평생학습센터 동네배움터 운영 지원
  - 시민주도의 열린 평생 학습공간 모두의 학교 활성화 지원
- 사업비 : 2,752백만원(관악복합교육센터 1,851, 동네배움터 851, 모두의 학교 50)

#### □ 추진계획

##### ① 미래시민 평생교육 지원을 위한 관악복합평생교육센터 운영

- 지역의 평생학습 허브로서 지역 특성을 반영한 맞춤형 프로그램 운영
  - 관악S밸리(낙성벤처밸리, 신림창업밸리), 청년취업사관학교(영등포·금천 캠퍼스) 등 지역 특성에 기반한 취·창업 특화 평생학습센터 운영
  - 신산업 변화에 맞는 교육환경 조성 및 시민의 다양한 평생학습 요구에 부응한 이용자 맞춤형 평생학습 제공 등
    - ※ 2022년 운영실적('22.11.1. 개관) : 35개 사업
      - ▶ 취업 지원 정규 과정 11개, 취창업 역량 과정 5개, 4차산업 과정 10개 등
- 관악복합 평생교육센터 경영 투명성 제고를 위한 지도점검
  - 협약내용 이행여부, 인사 노무, 예산집행실태 등 위탁사무 전반에 대한 점검(연2회)
  - 예산회계 결산의 공정성 확보를 위한 회계감사 실시(2월)

## ② 언제 어디서나 학습이 생활화되는 동네배움터 운영 지원

- ‘주민과 마을의 성장 플랫폼’으로 동네배움터 운영 지원(’23년 170개소 내외)
  - 지역 내 유휴공간 발굴로 학습공동체(학습동아리 활동, 재능기부) 활동 지원
- 지역문제 해결, 소외계층 지원 등 지역·생활 밀착형 특화 프로그램 운영(3월)

### 지속가능성

▶ 배움터의 자생력 및 지속가능성 확보를 위한 운영 지원

### 성 장

▶ 지역 문제 해결, 소외계층 지원 등 지역·생활 밀착형 프로그램 운영하여 배움과 실천을 통한 격차 해소

### 상 생

▶ 학습약자(노인, 다문화, 장애인 등) 대상 프로그램 운영 확대를 통한 상생 추구

## ③ 시민주도의 열린 평생 학습공간 모두의 학교 활성화 지원

- 시민이 직접 공간 및 프로그램 등 기획 운영이 가능하도록 지원체계 마련
  - 시민들의 참여로 만들어가는 주민 참여형 공간 및 문화 조성
  - 시민이 평생학습 수혜자에서 프로그램 개발의 주체로 성장 지원
  - 재정지원 및 협의체 운영(市), 컨설팅(진흥원), 특화모델 발굴(자치구)
- 사업의 지속성·자립성 확보를 위해 “3년+1년” 지원(2월)
  - 3년차 되는 동작구 모두의 학교는 운영모델의 지속 운영을 위해 연속 지원
  - 3년 지원이 완료된 강북구, 도봉구 모두의 학교는 자립적 운영

※ 예산집행계획

(단위 : 백만원)

사업명	예산액	집행액			
		1분기	2분기	3분기	4분기
관악 복합 평생 학습 공간 운영	1,851	463	463	463	462
한걸음에 닿는 동네배움터 운영 지원	851	851	-	-	-
모두의 학교 운영 모델 확산 사업	50	50	-	-	-

## □ 추진일정

- 사업 지원 및 프로그램 운영 : '23. 2~12월
- 운영성과 평가 및 정산 : '23. 2~12월

### 3 청소년의 건강한

### 성장발달 지원

1 청소년 일상회복 지원을 위한 다양한 체험기회 제공

2 「위기 청소년」 지원 및 보호를 통한 건강한 성장 지원

# 1 청소년 일상회복 지원을 위한 다양한 체험기회 제공

## 11 다양하고 우수한 프로그램 운영으로 청소년활동 활성화 지원

- ◆ 청소년 중심의 청소년센터 운영 및 청소년 눈높이를 고려한 다양한 맞춤형 프로그램 제공을 통해 청소년센터 이용 만족도 제고

### □ 사업개요

- 추진근거 : 청소년기본법 제18조 및 청소년활동 진흥법 제16조
- 사업내용 : 문화, 예술, 진로 등 다양한 청소년활동 프로그램 지원
- 운영기관 : 시립 청소년센터 21개소
- 사업비 : 23,205백만원

### □ 추진계획

- 미래환경 등 청소년의 관심과 욕구 충족을 위한 다양한 맞춤형 프로그램 제공
  - 미래융합기술 체험, 진로, 기후위기 대응, 이행기 청소년 인생 준비 교육 프로그램 등 운영
    - ※ 항공우주, 드론, 로봇, 금융교육, 인문학, 기후문제 등 사회적 현안 연계 교육
- 방학 중 돌봄부담 경감 및 진로체험기회 제공을 위한 「청소년 동행캠프」 운영
  - (겨울) 1.9.~1.20. / (여름) 8.7.~8.18. 2주간 운영, 1일 9~17시 진행, 중식 제공 등
  - 공공·민간자원 활용하여, 과학·환경·역사 등 다양한 테마의 교육·체험 프로그램 제공



【 서울식물원 탐구활동 】



【 디지털드로잉 교육 】



【 마포자원회수시설 견학 】

- 청소년센터 「청소년만을 위한 '전용시간·요일제」 확대 운영(6→7개소)
  - 수익사업 운영 중심의 한계를 개선하여 청소년 중심의 센터로 변화

※ '21년 3개소(은평·성북·강북)→'22년 6개소(목동·구로·동대문 추가)로 확대 운영하여 (278개 프로그램 299천명 참여)

- ▶ 자립형 센터(14개소) 중 7개소 선정 예정('23. 2월)



- 급변하는 미래사회에 적응할 수 있는 특성화사업 운영(21개 청소년센터)
  - 지역·환경적 특수성 반영 및 변화하는 미래 시대에 맞는 맞춤형 프로그램 개발 지원
    - ※ 로봇(창동), 방송콘텐츠(마포), 웹툰(은평), 드론(성북), 창의공작(중랑) 등 1센터 1특성화사업



【 특성화활동 지도 】



【 로봇-창동 】



【 드론-성북 】

- 학교·지역 연계 및 청소년 참여를 통해 지역 내 청소년거점 공간으로 운영
  - 건전한 주말문화 조성(유스데이) 및 학교로 찾아가는 센터 운영
    - ▶ 문화·예술, 체험, 진로 등 학교, 유관기관, 지역사회 등 맞춤형 프로그램 진행
  - ‘청소년 코디네이터’ 지원으로 맞춤형 청소년프로그램 및 위기청소년 발굴·지원
  - 청소년의 참여의식 확대를 위한 청소년운영위원회 운영(센터 21, 특화시설 7)
    - ▶ 청소년들이 청소년시설 운영 및 각종 프로그램 등의 자문·평가에 직접 참여

※ 예산집행계획

(단위 : 백만원)

사업명	예산액	집행액			
		1분기	2분기	3분기	4분기
계	23,205	8,262	4,777	5,390	4,776
청소년센터(21개소) 운영	18,307	4,577	4,577	4,577	4,576
청소년 전용 시간·요일제	1,400	1,400	-	-	-
청소년센터 특성화사업	1,472	1,472	-	-	-
유스데이·찾아가는센터	504	252	-	252	-
청소년 코디네이터	802	201	200	201	200
청소년 동행 캠프	720	360	-	360	-

## □ 추진일정

- 청소년센터 프로그램 운영 : '23. 1~12월
- 청소년센터 사업평가 및 사업비 정산 : '23.11~12월



## 2] 청소년 활동시설 지속 확충

- ◆ 진로체험 수요증가, 전용공간 확보 등 인프라 확대에 대한 사회적 요구를 적극 수용하여 청소년 활동시설 지속 확충

### □ 사업개요

- 추진근거 : 청소년활동 진흥법 제11조
- 사업내용 : 3개소 조성(센터 1, 특화시설 1, 문화의 집 1)
  - 목표 : 1자치구 1센터, 3문화의 집
- 사업비 : 5,498백만원('23년 예산액 900, '22년 이월액 4,598)

### □ 추진계획

#### 1] 청소년음악센터 신축 및 개관

- 위치 : 양천구 신정동 1290-6 외 4필지
- 규모 : 지하1층·지상6층, 연면적 5,422㎡
- 사업기간 : '17. 1.~'23. 2.
- 사업비 : 4,395백만원 ※ 총사업비 252억원
- 추진실적 : 건립 계획 수립('17.5.), 도시계획시설 결정('17.12), 실시설계('18.12~'20.1), 착공('20.4.~)
- 추진일정 : 공사('20.4.~'23.2.), 개관('23.5. 예정)



【 청소년음악센터 】

#### < 청소년음악센터 운영 개요 >

- 목적 : 청소년의 음악적 창의성을 발휘할 수 있는 문화예술공간 제공 및 모든 시민의 문화향유 기회 확대
- 주요 프로그램(안)
  - 공연 : 청소년음악페스티벌, 청소년오케스트라, 음악진로박람회, 음악치유공연 등
  - 교육 : 음악 창제작, 악기연주(클래식·밴드 등), 댄스, 디제잉, 보컬, 음악프로듀싱 등
  - 기타 : 학교 연계 음악예술 프로그램, 음악 결합 청소년 자원봉사 등
- '23년 예산 : 1,912백만원

## ② 종로 청소년센터 복합화 건립

- 위 치 : 종로구 신영동 62번지 일대
- 규 모 : 센터(연면적 4,800㎡), 저류시설(2.2만㎡)
- 사업기간 : '19. 8. ~ '28. 6.
- 사 업 비 : 203백만원 ※ 총사업비 : 644억원
- 추진실적



【 종로 청소년센터 】

- 저류조 타당성조사 및 기본계획 용역 준공('22.4. 시 하천과)
- 세부 계획 수립 및 토지측량('22.8.) ※ 중투심사('20.10. 조건부 통과), 공유재산 심의('21.3.)
- 도시계획시설 중복 결정 용역 추진('22.9.~'23.6.)

### ○ 추진일정

- 도시관리계획 결정('22.9.~'23.6.), 현상설계공모 및 설계('23.6.~'24.12.), 공유재산관리계획('23.하반기), 공사('24.10.~'28.6.)

## ③ 청소년 문화의 집 건립 지원

- 추진내용 : 중랑구(2018년~2026년) ※ 면목유수지 복합개발사업
- 사 업 비 : 900백만원(총사업비 46억, 시비 20억, 국비보전 10억, 구비16억)
- ※ 20년 4개구(도봉, 서대문, 동작, 강동), 21년 2개구(서대문, 강동), 22년 2개구(서대문, 강동)

※ 예산집행계획

(단위 : 백만원)

사업명	예산현액	집행액			
		1분기	2분기	3분기	4분기
계	5,498	5,295	51	-	152
시립청소년음악센터 건립	4,395	4,395	-	-	-
시립종로청소년센터 복합 건립	203	-	51	-	152
청소년 문화의 집 건립	900	900	-	-	-

## 2

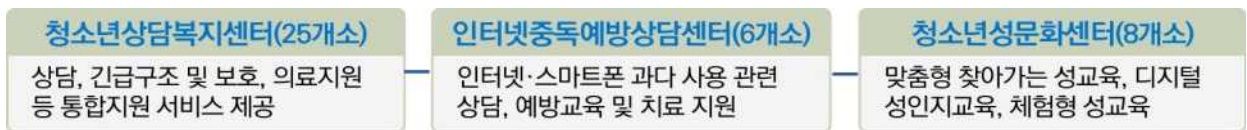
# 「위기 청소년」 지원 및 보호를 통한 건강한 성장 지원

### 1 「위기 청소년」 예방 및 지원을 위한 안전망 강화

- ◆ 유관기관 협력을 통한 청소년 안전망 강화로 상담 및 긴급구조 등 맞춤형 지원을 제공하여 청소년이 건강한 사회구성원으로 성장하도록 지원

#### □ 사업개요

- 추진근거 : 청소년복지지원법 및 아동청소년의 성보호에 관한 법률
- 지원대상 및 사업내용



- 사업비 : 14,676백만원(국비 3,855백만원, 시비 10,821백만원)

#### □ 추진계획

- 위기 청소년 발굴을 위한 교육청-경찰청-법원 등 유관기관 협력 강화
  - 학교이탈(교육청), 사건현장(경찰청), 보호관찰처분(법원) 등 배출시점별 연계 발굴
- 상담 인력 증원 및 서비스 질 제고로 위기 청소년 대상 적기 맞춤형 상담 제공
  - 시비 추가 지원을 통해 상담복지센터 상담 인력 증원(45명), 1388 전화상담원 증원(2명)
  - 찾아가는 동반자 상담 인력 증원 운영(178명→181명), 임상심리사 추가 배치(2명)
- 인터넷·스마트폰 과의존 조기 발굴 등 예방 체계 구축
  - 인터넷 사용 및 중독예방 조사연구, 청소년 디지털 트라우마 회복 및 예방을 위한 전문 프로그램 개발 등 선제적 조치를 통한 디지털 매체 유해환경으로부터 청소년 보호
- 디지털 성인지 교육으로 건전한 성 가치관 확립, 상담을 통한 교육의 효과성 제고

※ 예산집행계획

(단위 : 백만원)

사업명	예산액	집행액			
		1분기	2분기	3분기	4분기
청소년상담복지센터 운영	7,747	1,937	1,937	1,937	1,936
청소년성문화센터 운영	2,579	645	645	645	644
인터넷중독예방상담센터 운영	4,350	1,088	1,088	1,087	1,087

#### □ 추진일정

- 위기 청소년 상담, 인터넷 중독 예방 교육 및 찾아가는 성교육 등 : 연중

## ② 가정 밖 청소년 발굴 및 보호를 위한 청소년복지시설 운영

- ◆ 가정 밖 청소년에게 일시 및 단기·중장기적 보호 서비스를 제공하여 가출의 장기화 및 비행을 예방하고 가정·학교로 조기 복귀하도록 지원

### □ 사업개요

- 추진근거 : 청소년복지 지원법 제16조(가정 밖 청소년에 대한 지원)
- 사업대상 : 9세 이상 24세 이하 청소년(청소년기본법 제3조 제1호)
- 사업내용 : 일시·단기·중장기 쉼터, 자립지원관 운영(총 19개소)
  - 가정 밖 청소년 조기발견 및 보호, 가출 예방을 위한 거리 상담 활동
  - 보호 서비스(의식주, 의료 등), 상담, 학업 및 직업훈련 등 자립지원
  - 쉼터 퇴소 청소년 자립지원 수당 지급

### □ 추진계획

- 청소년쉼터별 중·장기 운영계획 수립을 통한 쉼터 운영성과 제고
  - 운영평가 결과 및 쉼터별 사례 분석을 통해 쉼터별 중장기 운영계획 수립
  - 프로그램 운영 효과성 제고 및 지원 서비스 수준 향상 추진
- 청소년쉼터 자립지원수당 지원조건 완화 및 지원금액 증액
  - (지원조건) 직전 1년 연속 보호받은 자 → 6개월 연속 보호받은 자
  - (지원금액) 월 30만원 → 월 40만원(10만원 증액)

※ 예산집행계획

(단위 : 백만원)

사업명	예산액	집행액			
		1분기	2분기	3분기	4분기
청소년복지시설 운영지원*	9,620	2,405	2,405	2,405	2,405
퇴소청소년 자립지원수당 지원	75	18	19	19	19

\* 청소년복지시설 운영지원 : 국비 확정내시액이 171백만원 증가('23.1월)되어 342백만원 추경 예정(시비 171백만원 포함)

### □ 추진일정

- 쉼터 및 자립지원관 운영 및 자립수당 지원 : 연중
- 청소년쉼터별 중·장기 운영계획 수립 추진 : '23년 4월~

### 3 「학교 밖 청소년」의 건강한 성장을 위한 맞춤형 지원

- ◆ 학습지원, 직업훈련, 취업지원 등 학교 밖 청소년의 참여욕구별 배움의 기회를 확대하고, 정서·건강 지원을 통해 심리적 안정 및 건강한 성장 지원

#### □ 사업개요

- 추진근거 : 서울특별시 학교 밖 청소년 지원 조례
- 사업내용 : 학교 밖 청소년 학습지원, 자립지원, 정서·건강 지원
  - 검정고시·자격취득 등 자기개발을 위한 학습비 및 대안교육기관 수업료 지원
  - 직업훈련 및 취업연계 인턴십 과정 운영 및 노무·법률 상담 지원
  - 학교 밖 청소년 전담 멘토링 운영 및 상담·건강검진 지원
- 사업비 : 5,158백만원(국비 2,019백만원, 시비 3,139백만원)

#### <'22년 학교 밖 청소년 실태조사 결과>

- ◆ 해외출국자 제외 서울시 학교 밖 청소년 30,540명 추정(누적) ※ 전국 학업중단을 0.8%, 서울시 1.1%
  - 해외출국자 포함 서울시 학교 밖 청소년 : 75,037명(해외출국자 59.3%)
- ◆ 학업중단 후 이행경로 및 참여욕구 다양화 : 학업형 64.2%, 무업형 13.3%, 진로직업형 11%, 기타 11.5%

#### □ 추진계획

- 학교 밖 청소년의 수요가 많은 학습지원 등 맞춤형 지원 확대
  - 검정고시 및 자기개발을 위한 교육비, 교재비, 자격검정료 등 지원(年100만원 이내, 500명)
  - 학교 밖 청소년 학습권 보장을 위한 대안교육기관 수업료 지원(年127만원 내외, 200명)
  - 직업훈련 및 자립지원을 위한 인턴십 활동비 지원(月30만원, 최대 6개월, 400명)
- 학교 밖 청소년의 건강한 성장을 위한 상담·멘토링·건강검진·급식 지원
  - 자기진단, 진로·직업 상담 등 찾아가는 맞춤형 상담 서비스 운영(250명)
  - 은둔 청소년 대상 온라인 멘토링 등 정서적 안정 및 진로 설계를 위한 멘토링 지원(200명)
  - 지원 사각지대에 놓인 학교 밖 청소년을 위한 건강검진(1,000명)·급식(2,500명) 지원

※ 예산집행계획

(단위 : 백만원)

사업명	예산액	집행액			
		1분기	2분기	3분기	4분기
맞춤형 지원(학습지원, 인턴십, 수업료)	1,004	251	251	251	251
청소년 지원센터 꿈드림 운영	3,636	909	909	909	909
심리·정서 및 건강 지원	422	106	105	106	105
멘토그룹 운영	96	24	24	24	24

#### □ 추진일정

- 학습지원·인턴십·수업료 등 맞춤형 지원 : '23. 2 ~ 12월
- 멘토링·상담·건강검진·급식 지원 : '23. 2 ~ 12월

## 4 안전하고 질 높은

## 친환경급식 지원

① 학 부모 가 만족 할 수 있는  
안 전 한 친 환 경 급 식 제 공

② 공공급식 식재료 조달체계 전면 개편 추진

# 1 학부모가 만족할 수 있는 안전한 친환경급식 제공

## 1 친환경 학교급식(유치원 포함) 안정적 지원

◆ 친환경 학교급식(유치원 포함)의 안정적 지원으로 유아 및 성장기 학생들에게 양질의 급식 제공을 통한 균형 있는 성장 지원

### □ 사업개요

- 지원대상 : 서울 지역 초·중·고 및 유치원
  - 초·중·고·특수학교 1,357개교(810천명), 유치원 767개원(65천명)
- 지원내용 : 학기 중 평일 점심 1식
- 재원분담 : 서울시(30%), 자치구(20%), 교육청(50%)
- 사업비 : 2,271억원(학교 2,033억원, 유치원 238억원)

### □ 추진계획

- 모든 초·중·고 및 유치원 대상 친환경 학교급식 지원으로 **보편적 교육복지 실현**
    - 서울 내 모든 초·중·고(각종·특수학교 포함) 및 유치원 전면 지원
- ('11년) 공립 초 → ('12~'14년) 초·중 → ('19~'21년) 초·중·고 → ('22년) 초·중·고·유치원
- 학교 현장 의견 반영 **급식단가 현실화로 양질의 급식제공**
    - 식품비 최근 3년('20.~'22.6.) 평균 물가 상승률(4.5%) 적용
    - 초·중·고·특수학교 과일급식비 신규 지원(초·특수 33원, 중·고 40원)
    - 중학교 학사일정 반영으로 급식지원일 증가(173일→180일)
    - 소규모 사립유치원 조리인력 추가 배치 급식단가 반영(5,562원→6,345원)
  - 시-구-교육청 **급식경비 합동점검을 통한 예산집행 투명성 제고**
    - 초·중·고 500개교, 유치원 169개원 대상 합동점검 실시
    - 비대면 전산 점검(4~7월) 및 현장점검(8~10월) 병행

※ 예산집행계획 (단위 : 백만원)

사업명	예산액	집행액			
		1분기	2분기	3분기	4분기
친환경 학교급식 지원	203,349	27,186	65,078	46,748	64,337
친환경 유치원급식 지원	23,823	4,717	7,206	5,393	6,507

### □ 추진일정

- 친환경학교급식 보조금 교부 및 집행 : 매월
- 학교급식 집행예산 합동점검 실시(시-구-교육청) : '23. 4.~10월

## 2 친환경급식 식재료 안정적 공급체계 구축

◆ 학교급식 식재료 공급업무를 서울시농수산물공사(친환경유통센터)에 위탁 하도록 하여 친환경 우수 식재료를 안정적 공급하는 공적조달체계 정립

### □ 사업개요

- 추진근거 : 서울특별시 친환경학교급식 등 지원에 관한 조례 제11조
- 수탁기관 : 서울특별시 농수산물공사(서울친환경유통센터 인력 40명)
- 사업내용 : 학교급식 농·수·축산물 공급 및 배송, 식재료 가격 결정, 품질 및 안전성 관리 등



【 생산 】



【 입고(검품) 】



【 학교별 분류 】



【 출고·배송 】



【 학교검수검품 】

- 사 업 비 : 7,615백만원

### □ 추진계획

- 학교급식 친환경식재료 **공급물량 안정적 확보** 및 공급 확대
  - 신규 공급품목 발굴(연중), 산지 단체별 공급 이행을 관리 강화
  - 친환경농산물 주요 공급품목 시중가격 모니터링 강화('22년 분기별 → '23년 격월)
- 친환경 유치원급식 식재료 공급 **이용시설 확대**
  - 단독조리 유치원 대상 식재료 공급 확대, 유치원 실태 파악 및 개선방안 도출
- 친환경급식 식재료 관리 등 **만족도 조사 실시**
  - 친환경유통센터 이용 학교(유치원)만족도 향상 추진('22년 83.4% → '23년 85%)

※ 예산집행계획

(단위 : 백만원)

사업명	예산액	집행액			
		1분기	2분기	3분기	4분기
친환경급식 식재료 관리 등 사무위탁	7,615	1,762	1,907	1,768	2,178

### □ 추진일정

- 친환경급식 식재료 관리 등 사무위탁(친환경유통센터) : 연중
- 친환경유통센터 이용학교(유치원) 만족도 조사 : '23. 6~7월
- 친환경급식 식재료 관리 등 사무위탁 재협약 : '23. 12월



## 2 공공급식 식재료 조달체계 전면 개편 추진

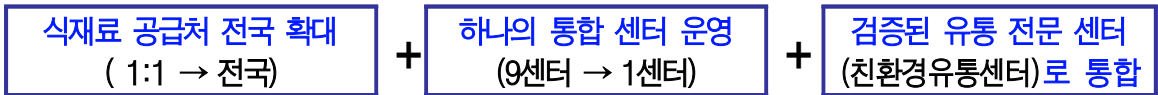
- ◆ 공공급식 식재료 조달체계 전면 개편으로 現 체계의 구조적 문제점, 운영 비효율성 해소, 어린이집-유치원 간 공급 식재료 안전성 관리 편차 해소

### □ 추진개요

- 추진방향 : 공적조달체계 일원화로 효율성 향상 및 식재료 안전성 제고
- 개편시기 : '23.7월부터 ※ '23년 상반기 現 공공급식 체계 유지
- 공급대상 : 어린이집(기존 지역아동센터, 복지시설은 상반기까지만 지원)
- 공급체계 : 학교급식(유치원) 식재료 공급·안전성 관리 체계 적용

### □ 추진계획

- 12개 자치구별 공공급식센터 ⇨ 서울친환경유통센터로 통합
  - 공급처 전국 확대, 통합센터 운영 등으로 품목 다양화 및 효율성 제고
  - 유치원과 동일 품질, 공급체계, 안전성 관리체계 적용한 식재료 공급



가격편차 · 독점공급 해소, 선택권 확대 / 운영비 절감 / 식재료 품질·안전성 제고

※ 예산집행계획

(단위 : 백만원)

사업명	예산현액	집행액			
		1분기	2분기	3분기	4분기
도농상생 공공급식 지원	2,223	1,878	86	86	173

※ '23년 상반기 공공급식 지원 사업 예산(이월액[연구용역비 66백만원] 포함)으로 통합에 따른 하반기 예산은 추후 편성 예정

### □ 추진일정

- 식재료 조달체계 개편 세부방안 협의 : ~'23.3월
- 통합 운영에 따른 시-구-공사 업무협약 및 설명회 개최 : '23.6월
- 서울친환경유통센터를 통한 어린이집 식재료 공급 개시 : '23.7월~

붙임 자료

**붙임 1 2023년 시립청소년시설 민간위탁 재위탁·재계약 현황**

**□ 추진개요**

○ 추진근거

- 서울특별시 청소년시설 설치 및 운영에 관한 조례 제10조
- 서울특별시 행정사무의 민간위탁에 관한 조례 제4조

○ 대 상 : 청소년시설 25개소

구분		위탁사무명			
		동의(16건)		보고(9건)	
상반기 (18)	재위탁 (9)	9	금천·목동·중랑·창동청소년센터, 미디어센터, 미래진로센터, 창동성문화센터, 마포인터넷중독예방상담센터, 학교밖지원센터	-	-
	재계약 (9)	1	동작성문화센터	8	광진·서대문·서울·성북청소년센터, 하이서울유스호스텔, 상담복지센터, 광진성문화센터, 광진인터넷중독예방상담센터
하반기 (7)	재위탁 (6)	6	마포·문래·화곡청소년센터, 활동진흥센터, 노원미래진로센터, 어린이·청소년 인권교육	-	-
	재계약 (1)	-	-	1	망우청소년센터

**□ 위탁사무**

- 서울시립청소년센터 등 시설 관리·운영 전반에 관한 사항
- 청소년의 문화·체육·인성 등 수련활동, 청소년 상담활동, 청소년 교육 등

**□ 위탁기간 : 재위탁 3년 이내, 재계약 2년**

**□ 추진일정**

- 2023년 상·하반기 수탁자 공개모집·선정 및 재계약 : '23. 1.~12.

참고자료

2023년 시립청소년시설 위탁 현황

연번	구 분		위탁사무명	최초위탁일	위탁기간	현 수탁기관	
1	상반기 (18)	재위탁 (9)	동의 (10)	시립금천청소년센터	'07.7.1	'21.7.1 ~ '23.6.30	(재)푸른나무재단
2				시립목동청소년센터	'88.3.30	'21.7.1 ~ '23.6.30	(재)대한불교조계종 유지재단
3				시립중랑청소년센터	'99.7.1	'21.7.1 ~ '23.6.30	(사)한국청소년연맹
4				시립창동청소년센터	'05.7.27	'21.7.1 ~ '23.6.30	(학)광운학원광운대학교
5				시립청소년미디어센터	'99.7.1	'21.7.1 ~ '23.6.30	(재)푸른나무재단
6				시립청소년미래진로센터	'99.7.1	'21.7.1 ~ '23.6.30	(학)연세대학교
7				시립창동청소년 성문화센터	'06.6.20	'21.7.1 ~ '23.6.30	(학)광운학원 광운대학교
8				시립마포인터넷중독 예방상담센터	'10.7.1	'20.7.1 ~ '23.6.30	(학)명지학원 명지전문대학
9				시립학교밖청소년 지원센터	'13.7.1	'21.7.1 ~ '23.6.30	(재)한국천주교살레시오회
10		재계약 (9)	보고 (8)	시립동작청소년 성문화센터	'15.11.18	'20.7.1 ~ '23.6.30	(사)좋은세상을 만드는 사람들
11				시립광진청소년센터	'06.4.17	'20.7.1 ~ '23.6.30	(사)흥사단
12				시립서대문청소년센터	'05.4.15	'20.7.1 ~ '23.6.30	(사)한국청소년재단
13				시립서울청소년센터	'92.7.1	'20.7.1 ~ '23.6.30	(사)한국청소년육성회
14				시립성북청소년센터	'05.8.1	'20.7.1 ~ '23.6.30	(학)광운학원광운대학교
15				시립하이서울유스호텔	'09.11.12	'20.7.1 ~ '23.6.30	(사)한국청소년연맹
16				시립청소년상담 복지센터	'97.4.8	'20.7.1 ~ '23.6.30	(사)한국청소년육성회
17				시립광진청소년 성문화센터	'07.7.1	'20.7.1 ~ '23.6.30	(사)흥사단
18				시립광진인터넷중독 예방상담센터	'07.7.1	'20.7.1 ~ '23.6.30	(사)흥사단
19	하반기 (7)	재위탁 (6)	동의 (6)	시립마포청소년센터	'08.11.1	'22.1.1 ~ '23.12.31	(학)명지학원 명지전문대학
20				시립문래청소년센터	'86.12.1	'22.1.1 ~ '23.12.31	(학)명지학원 명지전문대학
21				시립화곡청소년센터	'09.1.1	'22.1.1 ~ '23.12.31	(사)흥사단
22				시립청소년활동진흥센터	'99.4.1	'22.1.1 ~ '23.12.31	(사)한국청소년연맹
23				시립노원청소년 미래진로센터	'19.1.1	'22.1.1 ~ '23.12.31	(학)광운학원 광운대학교
24				어린이·청소년 인권교육	'14.6.27	'22.1.1 ~ '23.12.31	(사)국제아동인권센터
25		재계약 (1)	보고 (1)	시립망우청소년센터	'06.1.20	'21.1.1 ~ '23.12.31	서울기독교청년회유지재단

# 2023년 세부사업별 예산 현황

(단위 : 천원, '23.1.31. 기준)

구 분	2022 예산		2023 예산	최종예산대비	
	본예산	최종예산		증감액	증감률
<b>평생교육국</b>	<b>4,438,653,993</b>	<b>5,270,145,802</b>	<b>4,469,726,827</b>	<b>△800,418,975</b>	<b>△15.2%</b>
<b>교육지원청장제과</b>	<b>3,999,422,764</b>	<b>4,825,144,588</b>	<b>4,070,212,761</b>	<b>△754,931,827</b>	<b>△15.6%</b>
학교지원 및 우수인재 양성	3,985,916,251	4,808,383,878	4,050,988,297	△757,395,581	△15.8%
학교교육 지원	64,583,366	64,643,366	53,388,630	△11,254,736	△17.4%
교육지원 행정운영	161,031	161,031	169,795	8,764	5.4%
서울교육 복지민원협의회 운영	9,600	9,600	0	△9,600	△100.0%
학생 안전 강화	12,000,000	12,000,000	5,000,000	△7,000,000	△58.3%
초등학교 스쿨버스 운영	3,768,093	3,768,093	3,967,898	199,805	5.3%
사자지구 교육지원 협력사업 추진	10,012,150	10,012,150	5,002,400	△5,009,750	△50.0%
학교보안반 운영 등 지원	36,793,392	36,853,392	39,248,537	2,395,145	6.5%
고교-대학연계 인재육성	611,600	611,600	0	△611,600	△100.0%
청소년 범죄후활동지원센터 설치 운영	1,227,500	1,227,500	0	△1,227,500	△100.0%
창의적 우수인재 양성	9,512,297	9,512,297	9,758,045	245,748	2.6%
서울장학사업 추진	9,512,297	9,512,297	9,758,045	245,748	2.6%
교육비특별회계 전출금 지원	3,911,820,588	4,734,228,215	3,987,841,622	△746,386,593	△15.8%
지방세 전출	1,626,814,100	2,166,628,830	1,761,108,000	△405,520,830	△18.7%
담배소비세 전출	257,188,950	281,201,873	261,992,250	△19,209,623	△6.8%
지방교육세 전출	1,966,277,000	2,224,856,974	1,926,002,000	△298,854,974	△13.4%
고등학교 무상교육 경비 부담금 전출	7,516,834	7,516,834	7,629,047	112,213	1.5%
교육경비보조(조례상 전출금)	51,984,432	51,984,432	29,079,000	△22,905,432	△44.1%
지방이양사무 지원	43,800	43,800	43,800	0	0.0%
학교용지 매입비 부담	1,995,472	1,995,472	1,987,525	△7,947	△0.4%
공정한 출발을 위한 학습기반 조성	13,326,800	16,569,264	19,015,621	2,446,357	14.8%
차별없는 학습기회 제공	13,326,800	16,569,264	19,015,621	2,446,357	14.8%
학력격차 없는 맞춤형 온라인콘텐츠 지원	7,240,000	7,240,000	11,981,241	4,741,241	65.5%
맞춤형 교육 콘텐츠 제작	250,000	250,000	300,000	50,000	20.0%
맞춤형 진로 콘텐츠 지원	300,000	300,000	200,000	△100,000	△33.3%
서울형 교육플랫폼 운영	0	3,242,464	210,372	△3,032,092	△93.5%
서울형 멘토링사업 추진	5,536,800	5,536,800	6,324,008	787,208	14.2%
행정운영경비	179,713	191,446	208,843	17,397	9.1%
기본경비	179,713	191,446	208,843	17,397	9.1%
기본경비	179,713	191,446	208,843	17,397	9.1%
<b>평생교육과</b>	<b>82,225,495</b>	<b>83,555,332</b>	<b>74,601,356</b>	<b>△8,953,976</b>	<b>△10.7%</b>
다양한 평생교육환경 조성	24,536,670	24,628,190	21,786,604	△2,841,586	△11.5%
평생교육사업 효율적 추진	24,118,394	24,209,914	21,346,844	△2,863,070	△11.8%
평생학습포털시스템 운영 활성화	733,500	733,500	1,758,260	1,024,760	139.7%
평생교육 운영 활성화	28,424	28,424	20,424	△8,000	△28.1%
미래시민학교 (가칭 인생전환지원센터) 조성 운영	9,235,384	9,235,384	4,908,715	△4,326,669	△46.8%
모두의학교 운영 모델 확산 사업	302,400	302,400	50,800	△251,600	△83.2%
평생교육진흥원 운영	8,678,255	8,678,255	9,478,040	799,785	9.2%
한걸음에 닿는 동네배움터 운영 지원	1,206,000	1,206,000	851,700	△354,300	△29.4%
장애인 평생교육시설 운영 지원	614,200	705,720	838,771	133,051	18.9%

구 분	2022 예산		2023 예산	최종예산대비	
	본예산	최종예산		증감액	증감률
학교 형태 평생교육시설(학부외인정) 프로그램 운영 지원	52,384	52,384	105,600	53,216	101.6%
지역 특성 및 수요자 맞춤형 문해교육 활성화	190,880	190,880	183,200	△7,680	△4.0%
경계산지체인 평생교육 지원	1,148,586	1,148,586	1,299,634	151,048	13.2%
관악복합평생학습공간 운영	1,928,381	1,928,381	1,851,700	△76,681	△4.0%
서울 영어 및 창의마을 운영	418,276	418,276	439,760	21,484	5.1%
서울 영어 및 창의마을 운영	418,276	418,276	439,760	21,484	5.1%
중장년 평생교육 기반 마련	57,198,989	58,167,639	52,761,523	△5,406,116	△9.3%
중장년 평생교육 지원	57,198,989	58,167,639	52,761,523	△5,406,116	△9.3%
보림일자리 사업	18,426,918	19,395,568	22,886,428	3,490,860	18.0%
50+재단 및 캠퍼스 운영	18,215,334	18,215,334	17,581,425	△633,909	△3.5%
50+센터 확충 및 운영	9,562,354	9,562,354	4,200,000	△5,362,354	△56.1%
사회공헌활동지원 사업(전환사업)	3,325,483	3,325,483	2,735,670	△589,813	△17.7%
50+캠퍼스 확충	7,668,900	7,668,900	5,358,000	△2,310,900	△30.1%
평생교육 영역 확대	417,450	417,450	0	△417,450	△100.0%
민주시민교육 추진	417,450	417,450	0	△417,450	△100.0%
민주시민교육 추진	417,450	417,450	0	△417,450	△100.0%
행정운영경비	72,386	60,653	53,229	△7,424	△12.2%
기본경비	72,386	60,653	53,229	△7,424	△12.2%
기본경비	72,386	60,653	53,229	△7,424	△12.2%
재무활동	0	281,400	0	△281,400	△100.0%
국고보조금 반환	0	281,400	0	△281,400	△100.0%
국고보조금 반환	0	281,400	0	△281,400	△100.0%
<b>청소년정책과</b>	<b>104,933,665</b>	<b>109,373,813</b>	<b>87,837,836</b>	<b>△21,535,977</b>	<b>△19.7%</b>
건전한 청소년육성 및 복지서비스 증진	104,874,974	109,221,414	87,778,440	△21,442,974	△19.6%
청소년시설 확충 및 운영개선 추진	66,543,583	67,798,023	66,860,895	△937,128	△1.4%
시립청소년특화시설 위탁운영 지원	10,007,296	10,007,296	10,948,813	941,517	9.4%
시립청소년상담복지센터 운영	1,601,081	1,601,081	1,691,787	90,706	5.7%
청소년안전망 구축 지원	2,849,246	2,849,246	2,889,816	40,570	1.4%
청소년안전망 선도사업	450,000	450,000	450,000	0	0.0%
경찰청 117학교폭력 신고센터 운영 지원	103,068	103,068	109,605	6,537	6.3%
청소년활동진흥센터 운영지원	1,017,282	1,017,282	1,021,612	4,330	0.4%
위기청소년 특별지원	560,000	560,000	1,008,000	448,000	80.0%
청소년성문화센터 운영	2,521,359	2,521,359	2,579,203	57,844	2.3%
청소년동반자 프로그램 운영	3,007,656	3,007,656	3,055,776	48,120	1.6%
시립청소년센터 위탁운영 지원	24,969,652	26,069,652	26,305,346	235,694	0.9%
인터넷중독예방상담센터 운영	4,123,474	4,123,474	4,350,078	226,604	5.5%
청소년수련시설 지도사 추가 채용 지원	764,400	764,400	812,976	48,576	6.4%
청소년지원센터 지원(꿈드림 운영)	3,594,746	3,594,746	3,636,066	41,320	1.1%
청소년지원센터 지원(꿈드림 급식지원)	321,316	321,316	321,316	0	0.0%
청소년 친화도시 서울 조성	1,621,939	1,621,939	2,107,080	485,141	29.9%
학교 밖 청소년 지원(전용공간 지원)	140,000	140,000	140,000	0	0.0%
청소년안전망팀 사례관리사 운영	217,788	217,788	221,288	3,500	1.6%
자치구 청소년상담복지센터 운영지원	1,285,500	1,285,500	1,185,324	△100,176	△7.8%
자치구 민간상담전문기관 상담료 지원	720,000	720,000	159,600	△560,400	△77.8%

구 분	2022 예산		2023 예산	최종예산대비	
	본예산	최종예산		증감액	증감률
청소년 방과후아카데미 운영지원	3,460,076	3,614,516	3,867,209	252,693	7.0%
양천청소년음악총곡센터 운영	3,207,704	3,207,704	0	△3,207,704	△100.0%
청소년 수련 프로그램 운영지원	797,050	797,050	797,050	0	0.0%
어린이날, 성년의날 기념행사 개최	36,000	36,000	36,000	0	0.0%
청소년 어울림마당 지원	256,050	256,050	256,050	0	0.0%
청소년 동아리활동 지원	505,000	505,000	505,000	0	0.0%
유해환경으로부터 청소년보호 지원	23,005,045	23,095,045	14,525,721	△8,569,324	△37.1%
청소년유해환경감시단 지원	140,000	140,000	140,000	0	0.0%
어린이·청소년 참여위원회(특별회의) 운영	84,300	84,300	81,200	△3,100	△3.7%
청소년운영위원회 운영	64,740	64,740	64,740	0	0.0%
청소년복지시설 운영지원	9,788,045	9,788,045	9,620,452	△167,593	△1.7%
학교 밖 청소년 지원	10,044,438	10,044,438	1,179,817	△8,864,621	△88.3%
여성청소년 생리용품 지원 사업	2,459,000	2,459,000	2,686,500	227,500	9.3%
청소년 인권보장 증진	228,000	228,000	271,600	43,600	19.1%
청소년복지시설 기능보강 지원	22,000	22,000	8,550	△13,450	△61.1%
청소년컴퓨터 퇴소청소년 자립지원수당 지원	66,600	66,600	75,300	8,700	13.1%
사회복무요원 배치 지원	7,922	7,922	10,562	2,640	33.3%
청소년참여활동 활성화 사업	0	90,000	0	△90,000	△100.0%
2022년 학교 밖 청소년 실태조사	100,000	100,000	0	△100,000	△100.0%
지역격차 해소를 위한 균형발전 추진	14,529,296	17,531,296	5,594,774	△11,936,522	△68.1%
시립청소년음악총곡센터 건립	8,235,712	10,737,712	0	△10,737,712	△100.0%
청소년문화의집 건립 지원	1,338,000	1,338,000	900,000	△438,000	△32.7%
시립청소년시설 기능보강	4,639,438	5,139,438	5,081,774	△57,664	△1.1%
시립종로청소년센터 복합 건립	316,146	316,146	0	△316,146	△100.0%
행정운영경비	58,691	58,691	58,691	0	0.0%
기본경비	58,691	58,691	58,691	0	0.0%
기본경비	58,691	58,691	58,691	0	0.0%
재무활동	0	93,708	705	△93,003	△99.2%
보전지출(일반회계)	0	59,208	705	△58,503	△98.8%
국고보조금 반환	0	59,208	705	△58,503	△98.8%
보전지출(균형발전특별회계)	0	34,500	0	△34,500	△100.0%
국고보조금 반환	0	34,500	0	△34,500	△100.0%
<b>친환경급식과</b>	<b>252,072,069</b>	<b>252,072,069</b>	<b>237,074,874</b>	<b>△14,997,195</b>	<b>△5.9%</b>
친환경급식 정책 실현	252,032,332	252,032,332	237,037,411	△14,994,921	△5.9%
친환경급식 운영 지원	252,032,332	252,032,332	237,037,411	△14,994,921	△5.9%
친환경 학교급식 지원	218,329,224	218,329,224	203,371,358	△14,957,866	△6.9%
친환경급식 식생활교육 지원	132,600	132,600	71,460	△61,140	△46.1%
친환경급식 홍보 및 유관기관 정책토론회	42,000	42,000	0	△42,000	△100.0%
도농상생 공공급식 지원	5,681,223	5,681,223	2,156,892	△3,524,331	△62.0%
친환경급식 식재료 관리 등 사무위탁	6,875,647	6,875,647	7,614,519	738,872	10.7%
친환경 유치원급식 지원	20,971,638	20,971,638	23,823,182	2,851,544	13.6%
행정운영경비	39,737	39,737	37,463	△2,274	△5.7%
기본경비	39,737	39,737	37,463	△2,274	△5.7%
기본경비	39,737	39,737	37,463	△2,274	△5.7%

# 2022 행정사무감사 처리결과 보고서

(행정자치위원회)

(평생교육국)

## □ 총괄

- 수감결과 처리요구사항 등 ----- 총 59 건
- 조치내역

구분		계	완료	추진중	검토중	미반영
계	계	59	41	11	1	6
	시정·처리요구사항	24	12	6	1	5
	건의사항	20	14	5	-	1
	기타(자료제출 등)	15	15	-	-	-



# 시정 · 처리 요구사항

시정 및 처리 요구사항	조치결과 및 향후추진계획
<p>○ 공유재산에 영구시설인 서대문 청소년센터 태양광 시설을 축조 하려면 의회의 동의를 받아야 하는데, 동의받지 않고 진행하고 있음. 영구시설물 여부를 정확히 파악하여 의회의 동의를 받든지 아니면 제대로 된 유권 해석 또는 입법적 근거를 찾든지 기본적인 사항을 잘 지키길 바람. (청소년정책과)</p>	<p><input type="checkbox"/> 추진상황 : 완료</p> <p><input type="checkbox"/> 추진내용</p> <ul style="list-style-type: none"> <li>○ 市는 태양광 시설이 건물 등 고유기능을 훼손하지 않고 수월하게 해체·이동이 가능하며, 영구점용이 불가능한 점 등을 고려하여 법제처 법령 해석 및 법률자문 등을 거쳐 태양광 시설을 영구시설물로 간주하지 않고 있음 [부시장 방침 제78호(녹색에너지과-6655호), '19.3.15.]</li> <li>○ 서대문청소년센터의 태양광 시설은 사용 허가기간 (2014.02.10.~2024. 2.10.)이후 철거할 예정임.</li> </ul>
<p>○ 현재 초등학교 통학버스 사업을 「서울시 어린이 통학로 교통 안전을 위한 조례」를 근거로 운영하고 있으나, 해당 사업의 지원 근거를 구체적으로 규정 하는 조례가 아님. 보조금을 집행하기 위해서 법령이나 조례에 직접적인 지원 규정을 마련해야 하므로, 이와 같은 조례를 만들고 이에 근거하여 지원할 수 있게끔 할 것. (교육지원정책과)</p>	<p><input type="checkbox"/> 추진상황 : 검토중</p> <p><input type="checkbox"/> 추진내용</p> <ul style="list-style-type: none"> <li>○ 초등학교 스쿨버스 지원은 「서울특별시 어린이 통학로 교통안전을 위한 조례」를 근거로 진행해온 사업이나 「서울특별시 교육청 교육안전 기본 조례」상 등하교 시, 교통안전은 교육감의 책무로 규정되어있음</li> </ul> <div style="border: 1px solid black; padding: 5px; margin: 5px 0;"> <p>* 「서울특별시 교육청 교육안전 기본 조례」</p> <ul style="list-style-type: none"> <li>- 제5조(교육안전의 범위) 제4호 교통안전 : 등하교시 또는 교육활동 중의 교통사고 및 어린이 통학버스 안전사고와 관련된 안전</li> <li>- 제7조(책무) 제1항 교육감은 제5조 각 호에서 정한 교통안전의 강화 및 안전문화 진흥을 위한 계획을 수립·시행하고, 필요한 경우 행정적·재정적 지원 방안을 마련하여야 한다.</li> </ul> </div> <ul style="list-style-type: none"> <li>○ 교육청과의 업무 협의를 통해 사업 지속 여부 및 사무 귀속 주체를 논의한 후 그 결과에 따라 조례 제정 여부를 별도로 검토하도록 하겠음.</li> </ul>

시정 및 처리 요구사항	조치결과 및 향후추진계획
<p>○ 활동비를 지원받는 청소년 동아리에서 본래의 목적과 다르게 활동하고 있음. 환경 개선, 역사 교육 등 목적에 맞는 다양한 동아리 활동이 있으니, 그런 동아리에 지원할 수 있도록 충분히 검토 후 사업을 추진할 것. (청소년정책과)</p>	<p><input type="checkbox"/> 추진상황 : 추진중</p> <p><input type="checkbox"/> 추진내용</p> <ul style="list-style-type: none"> <li>○ ‘청소년 동아리활동 지원사업’ 취지에 맞는 건전한 동아리활동 재강조 안내('22.10월) <ul style="list-style-type: none"> <li>- 연간계획서에 맞는 동아리활동, 목적외 예산사용 금지 등</li> </ul> </li> <li>○ '23년 청소년 동아리사업 지침개선(여가부, 서울시) <ul style="list-style-type: none"> <li>- 지침개선 사항 : 중점육성 동아리* 20% 이상 발굴 권장 삭제(여가부), 1개 기관에서 연간계획서 내 활동이 중복될 경우 지원불가 추가(서울시) 등</li> <li>* 사회참여영역(민주시민, 사회정서, 봉사), 4차 산업혁명, 진로</li> </ul> </li> </ul>
<p>○ 중장년 일자리 사업에 대한 대폭 투자와 확대를 계획하고 있는데, 그렇다면 12년동안 중장년일자리 사업에 전문성을 키워온 50플러스재단의 역할이 더 강화되어야 한다는 것이 상식임, 그러나 반대로 50플러스재단과 평생교육진흥원을 통폐합이라는 잘못된 판단을 하고 있으므로 이에 대한 시정 필요함. (평생교육과)</p>	<p><input type="checkbox"/> 추진상황 : 추진중</p> <p><input type="checkbox"/> 추진내용</p> <ul style="list-style-type: none"> <li>○ 제9차 출연기관 운영심의위원회 개최 결과('22.12.26.), 50플러스재단과 평생교육진흥원은 우선 자체혁신 계획 수립·시행 후 6개월 뒤 재판단 <ul style="list-style-type: none"> <li>- 기관별 비효율성 해소 및 각 기관의 특성을 반영하여 업무 재설계 등 자체혁신 방안 수립</li> </ul> </li> </ul> <p><input type="checkbox"/> 향후계획</p> <ul style="list-style-type: none"> <li>○ 50플러스재단과 평생교육진흥원의 자체혁신방안 수립 및 출연기관 운영심의위원회 보고('23.6월)</li> </ul>

시정 및 처리 요구사항	조치결과 및 향후추진계획
<p>○ 초고령사회 진입을 목전에 두고 있고, 중장년 일자리 정책의 무게감은 더욱 커질 것. 중장년일자리 종합지원 대책을 실천해온 50플러스재단에 더 많은 기회와 가능성을 주는 것이 온당한 처사임. 통폐합이 아닌 서로 잘할 수 있는 것에 집중할 수 있도록 하는 것이 조직 운영의 기준이 되어야 함. (평생교육과)</p>	<p><input type="checkbox"/> 추진상황 : 추진중</p> <p><input type="checkbox"/> 추진내용</p> <ul style="list-style-type: none"> <li>○ 제9차 출연기관 운영심의위원회 개최 결과('22.12.26.), 50플러스재단과 평생교육진흥원은 우선 자체혁신 계획 수립·시행 후 6개월 뒤 재판단</li> <li>- 기관별 비효율성 해소 및 각 기관의 특성을 반영하여 업무 재설계 등 자체혁신 방안 수립</li> </ul> <p><input type="checkbox"/> 향후계획</p> <ul style="list-style-type: none"> <li>○ 50플러스재단과 평생교육진흥원의 자체혁신방안 수립 및 출연기관 운영심의위원회 보고('23.6월)</li> </ul>
<p>○ 서울런과 경계선지능인 사업의 대상인원과 예산규모를 비교해보면 정책 우선순위가 잘못되었다는 생각이 듭. 서울시민의 평생교육을 책임지는 평생교육국의 본분과 역할에 적합하도록 정책 우선순위를 제고하여야 함. (교육지원정책과)</p>	<p><input type="checkbox"/> 추진상황 : 완료</p> <p><input type="checkbox"/> 추진내용</p> <ul style="list-style-type: none"> <li>○ 서울런과 경계선지능인 지원 사업은 대상, 목적 등이 다르므로, 단순히 대상자 수를 기준으로 하여 예산 규모를 비교하기는 어려움</li> <li>○ 경계선지능인 사업은 서울시에서 전국 최초로 평생교육 지원센터를 설립하였으며, 대상별 맞춤형 프로그램 사업, 체계적인 지원마련을 위한 연구개발, 네트워크 구축, 지원인력 역량강화, 인식개선 및 홍보 등 사업을 통해 내실있는 지원이 되도록 적극 노력하겠음</li> </ul>

시정 및 처리 요구사항	조치결과 및 향후추진계획
<p>○ 친환경급식 지원사업에 서울시가 많은 예산을 지원하고 있으나 시차원에서 관리 실태는 부족해 보임. 업체관리를 자치구에게만 맡기지 말고 자치구와 함께 관리감독할 방안을 마련할 것. (친환경급식과)</p>	<p><input type="checkbox"/> 추진상황 : 완료</p> <p><input type="checkbox"/> 추진내용</p> <ul style="list-style-type: none"> <li>○ 공공급식 지원사업 특정감사 결과('22.1.)에 따라 수탁기관 관리·감독 강화 추진 <ul style="list-style-type: none"> <li>- 민간위탁 추진 관련 자치구 담당자 교육 실시('22.3.)</li> <li>- 민간위탁 지도·점검 횟수 증가(연 1회→연 2회) 및 시·구 합동점검 실시('22.2.~12.)</li> <li>- 자치구 민간위탁 추진 관련 사항 정기보고(연 1회) 의무화</li> </ul> </li> </ul> <p><input type="checkbox"/> 향후계획</p> <ul style="list-style-type: none"> <li>○ 시·구 합동 민간위탁 지도·점검 실시 : '23. 상반기</li> </ul>
<p>○ 도농상생 공공급식 사업과 관련해, 참여하는 기관은 줄고 있음에도 불구하고 불량급식 문제로 인한 환불금이 증가하는 등 클레임이 증가하고 있음. 사업에 투입되는 예산에 비해 관리가 부실해 보이니 개선할 것. 특히 산지 및 위탁업체 선정기준과 방법을 명확히 설정하고, 식자재 품질 등 관련한 지도·감독 방법을 마련할 것. (친환경급식과)</p>	<p><input type="checkbox"/> 추진상황 : 추진중</p> <p><input type="checkbox"/> 추진내용</p> <ul style="list-style-type: none"> <li>○ 센터별 상이한 결품 및 불만사항 처리에 대한 공통된 기준 마련 및 공정한 예산 집행을 위한 '공공급식센터 결품 클레임 처리 기준을 수립·시행('22.4.)</li> <li>○ 또한, 자치구 및 공공급식센터 정기적 불만사항 분석 실시(반기별) 및 자치구센터-산지센터 간 정기 간담회 실시하는 등 불만사항 개선을 위해 노력중임</li> <li>○ 현재 공공급식센터 운영비 증가, 산지 및 위탁업체 선정, 센터별 식자재 품질 편차 등 사업 구조적 문제점 등을 해결하기 위해 연구용역('22.7.~'23.2.) 실시 및 공공급식 조달체계 전면 개편 진행중임</li> </ul> <p><input type="checkbox"/> 향후계획</p> <ul style="list-style-type: none"> <li>○ 공공급식 사업구조 개선 계획 수립 : '23. 2월</li> </ul>

시정 및 처리 요구사항	조치결과 및 향후추진계획
<p>○ 청소년 센터 운영 시 봉사활동 뿐만 아니라 다양한 양질의 프로그램을 갖추도록 할 것. (청소년정책과)</p>	<p><input type="checkbox"/> 추진상황 : 완료</p> <p><input type="checkbox"/> 추진내용</p> <ul style="list-style-type: none"> <li>○ 청소년센터에서는 청소년 대상 다양한 체험활동 프로그램을 개발·운영하고 있음 <ul style="list-style-type: none"> <li>- 예술·스포츠·동아리·봉사 등의 문화활동</li> <li>- 지역 간, 국가 간 청소년의 다양한 교류활동</li> <li>- 학교·지역사회와 연계한 청소년 사업, 상담사업 등 다양한 양질의 프로그램 운영</li> </ul> </li> </ul>
<p>○ 쉼터를 찾는 청소년들은 힘들어서 오는 것이므로 찾게 된 연유에 따라 각 청소년들이 쉼터에서 도움을 받고 충분히 치유 받고, 교육받을 수 있도록 프로그램을 강화할 것. (청소년정책과)</p>	<p><input type="checkbox"/> 추진상황 : 완료</p> <p><input type="checkbox"/> 추진내용</p> <ul style="list-style-type: none"> <li>○ 청소년 쉼터에서는 학대, 성폭력, 성매매 등으로 심리·정서적 치유가 필요한 청소년을 대상으로 <ul style="list-style-type: none"> <li>- 쉼터 내 상담·교육·취업 지원 서비스 제공 및 외부 전문기관 연계를 통한 보호·검진·상담·치료·법률지원 등 입소 청소년에게 필요한 맞춤형 서비스를 제공하고 있음</li> <li>※ '22년 쉼터 유형별 운영 프로그램 개수 <ul style="list-style-type: none"> <li>- 일시쉼터 : 20~30개, 단기쉼터 41~51개, 중장기쉼터 23~30개</li> </ul> </li> </ul> </li> <li>○ 앞으로도, 쉼터 입소청소년이 쉼터에서 교육받고 치유받을 수 있도록 프로그램을 지속적으로 확대·강화해 나가겠음</li> </ul>

시정 및 처리 요구사항	조치결과 및 향후추진계획
<p>○ 서울런(교육플랫폼 사업)은 교육부의 K-에듀사업과 중복 되기 때문에 해당 예산을 서울 시민의 안전, 행복 등 다른 사업에 예산을 편성하는 것이 타당할 것임. 평생교육법상 정규교육 과정에 해당되는 교과목을 서울런에서 제공하는 것은 부당하며, 사교육 콘텐츠를 서울런에 탑재하는 것은 부적절함. 시정 필요함. (교육지원정책과)</p>	<p><input type="checkbox"/> 추진상황 : 미반영</p> <p><input type="checkbox"/> 추진내용</p> <ul style="list-style-type: none"> <li>○ 교육부의 K-에듀사업은 예비타당성조사 신청취소('22.6)로 인하여 당초 '22년~'24년 구축하려던 계획이 연기(행정안전부 디지털 서비스정책과-4438, '22.7.19.)되어 현재 추진방향이 불투명하므로 향후 유사시스템이 구축되면 유연하게 연계·활용하겠음</li> <li>○ '서울형 교육플랫폼 구축' 사업은 「전자정부법」 제67조 (사전협의) 및 전자정부 성과관리지침(행정안전부고시)에 따라 사업발주 전에 행정안전부 정보화사업 사전협의를 거쳐 그 검토결과를 통보(행정안전부 디지털서비스정책과-4438, '22.7.19.)받고 추진함.</li> </ul>
<p>○ 온라인 도박, 성매매 등 인터넷 유해 환경이 청소년에게 큰 영향을 미치고 있으나, 서울시는 자치구에서 시행하는 물리적 환경에 대한 정화사업만을 지원하고 있음. 온라인 차원에서 유해 환경 정화에도 신경 쓰길 바람. (청소년정책과)</p>	<p><input type="checkbox"/> 추진상황 : 완료</p> <p><input type="checkbox"/> 추진내용</p> <ul style="list-style-type: none"> <li>○ 온라인 청소년 유해환경은 여성가족부에서 운영하고 있는 '청소년매체환경보호센터'에서 전문인력을 선발하여 운영하고 있음</li> <li>- SNS, 인터넷방송 서비스 게시물 점검 일괄 신고시스템, 전용 신고 이메일(Hot-line) 운영 등</li> <li>○ 자치구 운영(국·시비 매칭사업) '청소년유해환경감시단'은 청소년 통행금지 제한구역, 밀집지역 등을 지정하고 현장에서 청소년 보호, 선도 및 유해업소 계도·감시 등의 활동을 하고 있음</li> </ul>

시정 및 처리 요구사항	조치결과 및 향후추진계획
<p>○ 공교육강화로 교육격차를 줄이는 것이 교육당국의 일관된 정책방향이었고, 서울시민이 교육감 선출로 그 뜻을 이미 표출했음. 그러나 서울런은 그동안의 정책방향과도 배치되고, 시민의 뜻과는 반대의 정책철학으로 만들어진 정책임. 서울런의 정책적 관점에 대해 동의할 수 없으므로 이를 시정할 것을 요구함. (교육지원정책과)</p>	<p><input type="checkbox"/> 추진상황 : 미반영</p> <p><input type="checkbox"/> 추진내용</p> <ul style="list-style-type: none"> <li>○ 서울런 사업은 민선 8기 서울시장의 대표 공약인 ‘약자와의 동행’ 중 교육 부분 대표 사업으로 서울시민의 정책적 지지를 받고 있음</li> <li>※ '22년 서울런 4차 만족도 조사결과 <ul style="list-style-type: none"> <li>◆ 서비스 만족도 : 모든 항목의 긍정률 80%↑, 평균점수 80점↑, 지속적 개선 <ul style="list-style-type: none"> <li>- 전반적 만족도 85점 / 향후 이용의향 93점/ 멘토링 85점으로 지난 추적조사 중 가장 높음</li> <li>- 가입/학습과정, 콘텐츠, 학습지원 서비스, 이벤트 만족도는 비슷한 수준</li> </ul> </li> <li>◆ 서비스 실효성 평가 : 서울런이 학생들의 학습역량 및 학습태도에 긍정적 영향 <ul style="list-style-type: none"> <li>- 학습역량, 학습태도 세부 항목 등 2차 이후 지속 상승</li> <li>- '21년 종합조사 보다 큰 폭으로 향상(학습역량 70→76, 학습태도 68→75)</li> </ul> </li> </ul> </li> <li>○ 이는 소득수준에 따라 학력격차가 확대되고 부의 대물림이 심화되고 있는 사회문제를 지역교육을 담당하는 지방자치단체와 함께 해결하도록 한 것임</li> </ul>
<p>○ 서울런을 평생교육으로 개념으로 본 가장 중요한 현재 사건번호(2010헌마144)를 다른 사건번호(2010헌마114)로 제출함. 판례를 언급하면서 사건번호를 틀리는 것은 매우 큰 잘못이므로 정정조치할 것. (교육지원정책과)</p>	<p><input type="checkbox"/> 추진상황 : 완료</p> <p><input type="checkbox"/> 추진내용</p> <ul style="list-style-type: none"> <li>○ '21년 행정사무감사 조치결과에 오기한 헌법재판소 판례 사건번호를 정정조치함 <ul style="list-style-type: none"> <li>- '2010헌마114'를 → '2010헌마144'로 오기 수정</li> </ul> </li> </ul>

시정 및 처리 요구사항	조치결과 및 향후추진계획
<p>○ 헌법재판소는 평생교육의 개념을 ‘평생교육은 정규의 학교교육을 마친 이후에 취미활동이나 취업 등을 이유로 한 계속 학습을 의미하는 것’이라고 판시했는데, ‘학교교육을 마친 이후는 정규교육 과정을 이수한 이후로 봐야함. 그런데 평생교육국은 이를 시간 기준인 ‘방과후’라고 자의적으로 해석·인용하고 있으므로 이 부분 및 선거법상 기부행위 해당여부에 대해서 다시 법률 검토를 받을 것. (교육지원정책과)</p>	<p><input type="checkbox"/> 추진상황 : 완료</p> <p><input type="checkbox"/> 추진내용</p> <ul style="list-style-type: none"> <li>○ 서울런 사업에 대한 법률자문 결과 제출완료('22.11.11.)</li> <li>※ 법률자문 결과 <ul style="list-style-type: none"> <li>- 평생교육법에서 평생교육은 ‘학교의 정규교육과정을 제외한 학력보완교육 등을 포함하는 모든 형태의 조직적인 교육활동’으로 정의하고 있으며,</li> <li>- 평생교육의 교육과정·방법·시간 등은 평생교육을 실시하는 자가 정하도록 규정하고 있음</li> <li>- 따라서, 서울런에서 온라인으로 교과과정 콘텐츠를 제공하는 것은 학교의 정규교육과정을 보충·보완해주는 평생교육의 일환으로 적법함</li> </ul> </li> </ul>
<p>○ 서울런은 정규교육과정의 성취도를 높이는 것을 목적으로 하기 때문에 평생교육법에 따른 정규교육과정을 제외한 학력보완교육이라고 볼 수 없고, 교육기본법에서 규정한 지자체의 역할은 교육환경 조성이지 콘텐츠를 제공하는 것이 아니므로 재검토가 필요함. (교육지원정책과)</p>	<p><input type="checkbox"/> 추진상황 : 미반영</p> <p><input type="checkbox"/> 추진내용</p> <ul style="list-style-type: none"> <li>○ ‘서울런’은 사회경제적 이유로 교육자원에 접근이 어려운 취약계층에게 공적 플랫폼을 통해 다양한 교육 서비스를 지원함으로써 공정한 교육 기회를 제공하기 위한 사업임</li> <li>○ 이는 학교교육을 보충·보완해주는 평생교육의 일환임</li> </ul>



시정 및 처리 요구사항	조치결과 및 향후추진계획
<p>○ 서울런멘토링 관련 성범죄 예방 및 학생보호 차원에서 본인이 자발적으로 성범죄경력조희서를 제출하거나 기관에서 요구하는 방법 등 성범죄경력이 있는 사람이 멘토로 참여하지 못하도록 적절한 방안을 검토할 것. (교육지원정책과)</p>	<p><input type="checkbox"/> 추진상황 : 완료</p> <p><input type="checkbox"/> 추진내용</p> <ul style="list-style-type: none"> <li>○ 멘토단 선발 전후 성범죄 예방조치 및 멘토링 관리·감독 강화 <ul style="list-style-type: none"> <li>- (사전 예방조치) ① 멘토단 모집공고 시 성범죄자 지원 제한 안내 및 최종 선발 시 성범죄자 알림e 시스템 확인, ② 멘토단 필수 성희롱(성폭력) 예방교육 실시</li> <li>- (관리·감독) ③ 멘토-멘티 동성 매칭 원칙, 오픈공간(공공기관, 스터디카페)으로 멘토링 장소 제한, ④ 가이드 제공 및 모니터링</li> </ul> </li> <li>※ 현행 법령(「아동·청소년의 성보호에 관한 법률」 등) 상 본인이 성범죄 경력조희에 동의하거나 직접 신청하더라도 취업 예정인 해당기관이 아동·청소년 관련 기관 등이 아닌 경우 조희·제출 불가</li> </ul> <p><input type="checkbox"/> 향후계획</p> <ul style="list-style-type: none"> <li>○ '23년 멘토단 선발·운영 시 적용·시행 : '23.1.~</li> </ul>
<p>○ 서울런 사업은 행안부와 보건복지부로부터 '교육부 등의 사업과 유사, 중복'되며 '사설학원에 공공재원의 투입은 신중'을 요한다는 지적이 있었음. 그러므로 지금은 사업의 확대보다는 중복적인 요소를 해소하고 통합하기 위한 절차와 수순을 밟는 것이 필요함. (교육지원정책과)</p>	<p><input type="checkbox"/> 추진상황 : 완료</p> <p><input type="checkbox"/> 추진내용</p> <ul style="list-style-type: none"> <li>○ 교육부는 서울런 사회보장제도신설협의 관계기관 회의('22.8.17.)에서 "서울런 사업은 교육복지제도로서의 유사 중복성이 낮다"라고 의견을 제시한 바 있음</li> <li>○ 이에 따라 보건복지부 사회보장제도신설협의를 조건부 완료하여 사업을 추진중에 있음</li> </ul>

시정 및 처리 요구사항	조치결과 및 향후추진계획
<p>○ 평생교육은 정규의 학교 교육 과정을 마친 이후라는 판례 등에 비추어 볼 때 서울런 사업은 평생교육의 일환으로 보기 어려우며, 교육청이 배제된 채 서울시가 주도적으로 운영하는 것은 적절치 않음. (교육지원정책과)</p>	<p><input type="checkbox"/> 추진상황 : 미반영</p> <p><input type="checkbox"/> 추진내용</p> <ul style="list-style-type: none"> <li>○ 서울런 사업은 평생교육법상 평생교육의 일환임과 동시에 지방자치법에 따른 복지사업의 하나로 서울시의 고유 업무 영역임</li> <li>※ 법률자문 결과 <ul style="list-style-type: none"> <li>- 평생교육법에서 평생교육은 '학교의 정규교육과정을 제외한 학력보완교육 등을 포함하는 모든 형태의 조직적인 교육활동' 으로 정의하고 있으며,</li> <li>- 평생교육의 교육과정·방법·시간 등은 평생교육을 실시하는 자가 정하도록 규정하고 있음</li> <li>- 따라서, 서울런에서 온라인으로 교과과정 콘텐츠를 제공하는 것은 학교의 정규교육과정을 보충·보완해주는 평생교육의 일환으로 적법함</li> </ul> </li> </ul> <p><input type="checkbox"/> 향후계획</p> <ul style="list-style-type: none"> <li>○ 서울시 - 교육청 협력체계 강화 추진</li> </ul>
<p>○ 서울런을 수강하기 위해 교재구입했으나 해당 인터넷강의 업체가 2022년 서울런 사업에 재참여하지 않아 교재를 사용할 수 없게 되었다는 민원이 있었음. 이는 예산의 반영과 업체와의 계약 사이에 발생하는 공백 기간에 기인한 것으로 해마다 반복될 소지가 있음. 구조적인 문제 해결을 위한 대책을 강구하기 바람. (교육지원정책과)</p>	<p><input type="checkbox"/> 추진상황 : 추진중</p> <p><input type="checkbox"/> 추진내용</p> <ul style="list-style-type: none"> <li>○ 해당 민원에 대해서 업체는 자체적으로 학생들이 기 구매한 교재를 환불하고 수강을 계속하길 원하는 학습자에게 '22년 6월말까지 무료로 종합반 수강권을 제공하였음</li> </ul> <p><input type="checkbox"/> 향후계획</p> <ul style="list-style-type: none"> <li>○ 추후 시-업체 간 계약('23.2월 예정)시, 서울런 참여 업체가 중도에 중단하거나 차년도에 미참여 할 땐 이를 서울런 이용자에게 사전고지 기간을 두는 등 규정을 마련하여 이용자 혼선을 최소화 할 것임</li> </ul>

시정 및 처리 요구사항	조치결과 및 향후추진계획												
<p>○ 서울련의 멘토링 사업은 자원봉사센터의 서울동행 사업과 목적, 현장에서 운영하는 형태 등이 매우 유사함. 오히려 10여년의 경험이 누적된 서울동행이 서울련에 비해 체계적이고 효율적으로 운영되고 있으며 참여 인원 등 규모 면에서도 월등함. 그러므로 유사 중복 사업을 늘리기보다는 서울동행과 통합을 통한 합리적인 운영방안을 강구하기 바람. (교육지원정책과)</p>	<p><input type="checkbox"/> 추진상황 : 추진중</p> <p><input type="checkbox"/> 추진내용</p> <ul style="list-style-type: none"> <li>○ 대학생 중심으로 멘토링 서비스 제공한다는 점은 유사하나, 두 사업 간 운영체계 전반 차이가 있어 통합 운영보다는 사업별 특성을 살려 추진하고자 함</li> </ul> <p>※ 주요내용 비교</p> <table border="1" data-bbox="624 667 1445 1014"> <thead> <tr> <th>구분</th> <th>서울련 멘토링</th> <th>서울동행 멘토링</th> </tr> </thead> <tbody> <tr> <td>운영</td> <td> <ul style="list-style-type: none"> <li>○ 서울시가 멘토 모집 및 심사·선발, 활동 가이드 마련 및 교육, 멘토·멘티 매칭, 멘토링 운영·관리, 평가·환류 등 전과정 수행</li> </ul> </td> <td> <ul style="list-style-type: none"> <li>○ 학교·공공기관 등 수요처에 자원봉사를 희망하는 대학생 연계</li> <li>○ 각 기관이 주체가 되어 멘토링 운영·관리 등 수행</li> </ul> </td> </tr> <tr> <td>자격</td> <td> <ul style="list-style-type: none"> <li>○ 심사(2차)·선발된 전국 대학생 및 대학원생</li> </ul> </td> <td> <ul style="list-style-type: none"> <li>○ 자원봉사를 희망하는 전국 대학생(누구나)</li> </ul> </td> </tr> <tr> <td>활동 성격</td> <td> <ul style="list-style-type: none"> <li>○ 청년층 사회·경제 활동 지원 차원에서 소정의 활동비 지급</li> </ul> </td> <td> <ul style="list-style-type: none"> <li>○ 자원봉사 중심, 무보수</li> </ul> </td> </tr> </tbody> </table> <p><input type="checkbox"/> 향후계획</p> <ul style="list-style-type: none"> <li>○ 자원봉사센터, 한국장학재단 등 멘토링 운영 유관기관과 노하우 및 자원 공유·협의 등 협업 추진</li> </ul>	구분	서울련 멘토링	서울동행 멘토링	운영	<ul style="list-style-type: none"> <li>○ 서울시가 멘토 모집 및 심사·선발, 활동 가이드 마련 및 교육, 멘토·멘티 매칭, 멘토링 운영·관리, 평가·환류 등 전과정 수행</li> </ul>	<ul style="list-style-type: none"> <li>○ 학교·공공기관 등 수요처에 자원봉사를 희망하는 대학생 연계</li> <li>○ 각 기관이 주체가 되어 멘토링 운영·관리 등 수행</li> </ul>	자격	<ul style="list-style-type: none"> <li>○ 심사(2차)·선발된 전국 대학생 및 대학원생</li> </ul>	<ul style="list-style-type: none"> <li>○ 자원봉사를 희망하는 전국 대학생(누구나)</li> </ul>	활동 성격	<ul style="list-style-type: none"> <li>○ 청년층 사회·경제 활동 지원 차원에서 소정의 활동비 지급</li> </ul>	<ul style="list-style-type: none"> <li>○ 자원봉사 중심, 무보수</li> </ul>
구분	서울련 멘토링	서울동행 멘토링											
운영	<ul style="list-style-type: none"> <li>○ 서울시가 멘토 모집 및 심사·선발, 활동 가이드 마련 및 교육, 멘토·멘티 매칭, 멘토링 운영·관리, 평가·환류 등 전과정 수행</li> </ul>	<ul style="list-style-type: none"> <li>○ 학교·공공기관 등 수요처에 자원봉사를 희망하는 대학생 연계</li> <li>○ 각 기관이 주체가 되어 멘토링 운영·관리 등 수행</li> </ul>											
자격	<ul style="list-style-type: none"> <li>○ 심사(2차)·선발된 전국 대학생 및 대학원생</li> </ul>	<ul style="list-style-type: none"> <li>○ 자원봉사를 희망하는 전국 대학생(누구나)</li> </ul>											
활동 성격	<ul style="list-style-type: none"> <li>○ 청년층 사회·경제 활동 지원 차원에서 소정의 활동비 지급</li> </ul>	<ul style="list-style-type: none"> <li>○ 자원봉사 중심, 무보수</li> </ul>											
<p>○ 평생교육국의 지난 1년 보도 자료 35건 중 20건이 서울련과 관련 있음. 이는 평생교육국 사업이 대부분 서울련에 집중되어 있음을 반증하는 것임. 서울련에 매몰되지 말고 평생교육국 본연의 업무를 회복하기 바람. (교육지원정책과)</p>	<p><input type="checkbox"/> 추진상황 : 완료</p> <p><input type="checkbox"/> 추진내용</p> <ul style="list-style-type: none"> <li>○ 서울련은 市의 대표적인 교육분야 약자와의 동행사업으로 도움이 필요한 청소년이 이용방법을 몰라 혜택을 못 받는 일이 없도록 홍보가 꼭 필요한 사업임</li> <li>○ 서울련과 더불어, 중장년 종합 지원 대책, 학교 밖 청소년 맞춤형 지원 확대 등도 계획에 따라 철저히 추진하겠음</li> </ul>												

시정 및 처리 요구사항	조치결과 및 향후추진계획
<p>○ 교육부 K-에듀 사업과 서울런 사업의 중복성 관련하여 사전 협의가 완료된 것은 보건복지부와 사회보장제도 신설 협의임. 보건복지부와 협의한 내용과 행정안전부가 조건부 협의한 내용은 완전히 다른 내용임. 행안부의 경우 콘텐츠 운영에 관한 내용이며, 보건복지부의 경우 복지제도에 해당하는 내용임. 그러므로 보도자료 및 답변에서 보건복지부와 협의 완료된 내용과 행안부의 조건부 합의 및 시정 내용을 정확히 구분하여 사용해야 하며 혼재하여 사용해서는 안 됨. (교육지원정책과)</p>	<p><input type="checkbox"/> 추진상황 : 완료</p> <p><input type="checkbox"/> 추진내용</p> <ul style="list-style-type: none"> <li>○ 교육부의 K-에듀사업은 예비타당성조사 신청취소('22.6)로 인해 당초 '22년~'24년 구축하려던 계획이 연기(행정안전부 디지털 서비스정책과-4438, '22.7.19.)되어 현재 추진방향이 불투명 하므로 향후 유사시스템이 구축되면 유연하게 연계·활용하겠음</li> <li>○ '서울형 교육플랫폼 구축' 사업은 「전자정부법」 제67조 (사전협의) 및 전자정부 성과관리지침(행정안전부고시)에 따라 사업발주 전에 행정안전부 정보화사업 사전협의를 거쳐 그 검토결과를 통보(행정안전부 디지털서비스정책과-4438, '22.7.19.)받고 추진 함.</li> <li>○ 보도자료('22.9.2.)에 보건복지부 사회보장제도신설협의 '조건부 협의완료'로 명시적으로 표현하였음</li> </ul>
<p>○ 「지방재정법」에 따르면 40억원 이상의 사업은 투자심사를 받아야 하나 서울런의 경우 165억원이 투자된 사업임에도 불구하고 투자심사를 받지 않았음. 단순 콘텐츠 제공 사업이라는 이유 하나로는 투자심사를 받지 않는 근거가 될 수 없음. 투자심사를 받지 않아도 된다는 근거가 있다면 그 근거를 명확하게 제시할 것. (교육지원정책과)</p>	<p><input type="checkbox"/> 추진상황 : 미반영</p> <p><input type="checkbox"/> 추진내용</p> <ul style="list-style-type: none"> <li>○ 「지방재정법 시행령」 제41조에 따라 총사업비 40억원 이상의 “신규 투자사업”은 투자심사 대상이며, 「지방재정투자사업 심사 및 타당성 조사 매뉴얼(행정안전부)」는 이를 구체화함</li> <li>○ 서울런은 교육콘텐츠 및 멘토링을 제공하는 사업이므로 투자심사 대상이 아님 <ul style="list-style-type: none"> <li>- 교육콘텐츠 및 멘토링 제공 사업이므로 일반투자사업이 아님</li> </ul> </li> </ul> <div style="border: 1px dashed black; padding: 5px; margin-top: 10px;"> <p style="text-align: center;">&lt; 투자심사 대상사업 &gt;</p> <p>[지방재정투자사업 심사 및 타당성 조사 매뉴얼(행정안전부)]</p> <ul style="list-style-type: none"> <li>▶ 투자심사 대상사업 <ul style="list-style-type: none"> <li>- 일반투자사업, 행사성 사업, 홍보관 사업, 지방자치단체 청사 신축, 문화체육시설 신축, 채무부담행위 등 지방의회 의결 요청사업</li> </ul> </li> <li>▶ 일반투자사업 <ul style="list-style-type: none"> <li>- 지방자치단체의 재정지출을 통하여 ①부동산의 취득, ②부동산의 형태·형질 변경, ③부동산의 구조 변경, ④시설물의 설치 또는 구축, ⑤동산을 취득·변형하는 일체의 사업과 이에 부속되는 사업을 말하며, 부동산·동산과 같이 실체는 없으나 재정투자로 인하여 성과를 기대하는 사업을 포함(R&amp;D 사업 등)</li> </ul> </li> </ul> </div>

# 건의사항

건의사항	조치결과
<p>○ 서울권이 입시교육뿐만 아니라 진로를 위해 다양한 교육을 받을 수 있도록 다채로운 프로그램을 제공할 것 바람. 예를 들어 평생교육과 관련된 분야를 서울형 교육플랫폼과 연계, 개발하여 다양한 교육 기회를 제공하고, 더욱 전문적인 진로를 가질 수 있도록 도와주길 바람.</p> <p>(교육지원정책과)</p>	<p>□ 추진상황 : 추진중</p> <p>□ 추진내용</p> <ul style="list-style-type: none"> <li>○ '서울형 교육플랫폼'을 통하여 교과 학습 중심에서 비교과의 다양한 교육정보를 연계하여 활용도 높은 디지털 플랫폼이 되도록 구현하고자 함.</li> </ul> <p>□ 향후계획</p> <ul style="list-style-type: none"> <li>○ 시스템 개발 : '22. 10월 ~ '23. 5월</li> <li>○ 서비스 예정 : '23. 8월 (※시범운영 : '23. 6월~7월)</li> </ul>
<p>○ 도심권50플러스센터 위탁사업이 종료되지만, 정규직 인원 고용승계, 기존 프로그램 이관 운영 등을 통해 그동안의 성과를 이어갈 수 있도록 한 것은 잘한 결정이며, 앞으로도 더욱 확대해 나가는 것이 필요함. 다만, 무기계약직 전환배치라는 것은 우려의 지점이 있으므로 세심하게 신경 쓸 것을 요청함.</p> <p>(평생교육과)</p>	<p>□ 추진상황 : 완료</p> <p>□ 추진내용</p> <ul style="list-style-type: none"> <li>○ 도심권50플러스센터 사업 연속성 유지 계획 수립('22.9.29)             <ul style="list-style-type: none"> <li>- 도심권센터 민간위탁 종료 및 서울특별시 50플러스재단 고유사업 전환 운영계획</li> </ul> </li> <li>○ 도심권50플러스센터 이용자 서비스 연계방안 추진계획 수립('22.10.7)             <ul style="list-style-type: none"> <li>- (사 무 실) 재단 중부캠퍼스 1층으로 사무공간 이전</li> <li>- (공유사무실) 재단 중부, 서부 등 캠퍼스로 사업연계 등</li> <li>- (교육공간) 시민대학, 재단 캠퍼스 등 기타 공간 연계 등</li> </ul> </li> <li>○ 도심권50플러스센터 중장년 지원사업 활성화 추진계획 수립('22.10.10)             <ul style="list-style-type: none"> <li>- 재단 조직(직제) 개정 “도심권사업팀”신설 및 센터사업 연속 추진</li> <li>- 도심권센터 종사자 고용연계(도심권사업팀)로 센터사업 연속 추진</li> </ul> </li> <li>○ 50플러스재단 고유사업 전환 및 종사자 고용연계 완료('22.11.14)             <ul style="list-style-type: none"> <li>- 50플러스재단 직제 및 정원 규정 개정 완료(무기계약직 8명)</li> </ul> </li> <li>○ 도심권역 중장년 지원사업 활성화 증대방안 모색 및 종사자 고용안정을 위해 수시로 모니터링하겠음</li> </ul>

건의사항	조치결과
<p>○ 문해학습장은 과학기술 정보 통신부 디지털 배움터(디지털재단)와 유사하므로 해당 기관 간 중복사업 조정이 필요하니 검토하기 바람. (평생교육과)</p>	<p><input type="checkbox"/> 추진상황 : 완료</p> <p><input type="checkbox"/> 추진내용</p> <ul style="list-style-type: none"> <li>○ 시장 요청으로 디지털정책관과 유사사업에 대해 역할분담 및 통합조정을 기시행(디지털정책관, '22.4월)하였으며, 비문해자의 특수성을 고려해 문해학습장(디지털 문해학습)은 지속 추진하기로 함 <ul style="list-style-type: none"> <li>- 디지털 배움터 : 전 시민 대상</li> <li>- 문해학습장(디지털 문해학습) : 비문해자 대상</li> </ul> </li> <li>○ 디지털배움터 사업과 중복되지 않도록 상호 협의를 통해 문해학습장 사업을 지속 추진하겠음</li> </ul>
<p>○ 서울시 디지털 배움터 사업이 국가의 디지털 교육 사업과 중첩되는 부분이 있음. 이에 대해 검토할 것. (평생교육과)</p>	<p><input type="checkbox"/> 추진상황 : 완료</p> <p><input type="checkbox"/> 추진내용</p> <ul style="list-style-type: none"> <li>○ 서울시 디지털배움터 사업은 '디지털정책관' 소관 사업임</li> <li>○ 평생교육국에서는 문해학습장 사업을 추진중이며, 시장 요청으로 디지털정책관과 유사사업에 대해 역할분담 및 통합조정을 기시행(디지털정책관, '22.4월)하였고, 비문해자의 특수성을 고려해 문해학습장(디지털 문해학습)은 지속 추진하기로 함 <ul style="list-style-type: none"> <li>- 디지털 배움터 : 전 시민 대상</li> <li>- 문해학습장(디지털 문해학습) : 비문해자 대상</li> </ul> </li> </ul>

건의사항	조치결과
<p>○ 청소년 쉼터 퇴소 청소년들을 위한 자립지원수당의 금액과 지원 대상이 터무니없이 적음. 여성가족부에 지속적으로 건의해 자립지원수당의 지원 요건을 완화하여 많은 청소년에게 충분한 지원이 이루어지도록 노력할 것. (청소년정책과)</p>	<p><input type="checkbox"/> 추진상황 : 완료</p> <p><input type="checkbox"/> 추진내용</p> <ul style="list-style-type: none"> <li>○ 2023년 청소년쉼터 퇴소 청소년 자립지원수당 지원조건 완화 및 지원금액 증액 <ul style="list-style-type: none"> <li>- 지원조건 : ('22) 직전 1년 연속보호 → ('23) 직전 6개월 연속보호</li> <li>- 지원금액 : ('22) 30만원/월 → ('23) 40만원/월 (10만원 증액)</li> </ul> </li> </ul> <p><input type="checkbox"/> 향후계획</p> <ul style="list-style-type: none"> <li>○ 청소년쉼터 퇴소 청소년 자립지원수당 지원조건을 충족하는 청소년을 적극 발굴하고 청소년쉼터 및 자치구 등에 적극 홍보</li> </ul>
<p>○ 청소년 쉼터와 같은 보호 시설들이 남비시설로 낙인 찍혀 지역사회에서 쫓겨날 위험이 있으므로 이런 일이 발생하지 않도록 노력할 것. (청소년정책과)</p>	<p><input type="checkbox"/> 추진상황 : 완료</p> <p><input type="checkbox"/> 추진내용</p> <ul style="list-style-type: none"> <li>○ 지역사회와 긴밀한 협조체계 유지를 위해 청소년 쉼터를 중심으로 경찰서·청소년상담복지센터·꿈드림센터·대안학교·청소년센터·인터넷중독예방센터등과 연합하여 정기적으로 거리상담 실시 중이며,</li> <li>○ 청소년 쉼터를 공존의 대상으로 인식하도록 가정 밖 청소년 인식개선 캠페인 활동을 지속적으로 추진하고 있음</li> </ul> <p><input type="checkbox"/> 향후계획</p> <ul style="list-style-type: none"> <li>○ 지역사회 청소년 유관기관 연합거리상담 실시 <ul style="list-style-type: none"> <li>- (계획) 연간 4회, 분기별 1회 실시</li> <li>- (내용) 찾아가는 거리상담, 거리·위기청소년 발굴 및 지원 (생필품 지원, 가정복귀 지원, 유관기관 연계 등), 청소년 쉼터 정보제공 및 홍보 등</li> </ul> </li> <li>○ 가정 밖 청소년 인식 개선 캠페인(상시) <ul style="list-style-type: none"> <li>- (내용) 가정 밖 청소년은 비행청소년이라는 사회적 편견을 개선하기 위한 캠페인 실시 <ul style="list-style-type: none"> <li>· 청소년쉼터 입소 청소년 중 가정해체, 학대·방임, 폭력 등의 사유로 가정의 보호·지원을 받을 수 없는 청소년들의 입소 비율 증가 홍보</li> <li>· 청소년쉼터가 청소년의 거리 노숙을 방지하고 청소년에게 생활보호 및 정서적지지, 심리상담, 의료지원, 학업복귀, 취업지원 등을 통해 청소년의 가정·학교·사회 복귀 지원 홍보</li> </ul> </li> <li>- (방법) 홍보물, 유튜브, 이동쉼터(배너, 거리홍보), 사회복지관련 협회 등 홈페이지 배너 게시 등</li> </ul> </li> </ul>

건의사항	조치결과
<p>○ 서울시의 예산을 받아서 활동하는 청소년 단체가 편향된 정치적 활동을 한다는 것은 대단히 잘못된 행태이므로 이런 사례가 있다면 시정되어야 할 것. (청소년정책과)</p>	<p><input type="checkbox"/> 추진상황 : 추진중</p> <p><input type="checkbox"/> 추진내용</p> <ul style="list-style-type: none"> <li>○ ‘청소년 동아리활동 지원사업’ 취지에 맞는 건전한 동아리활동 재강조 안내(’22.10월) <ul style="list-style-type: none"> <li>- 연간계획서에 맞는 동아리활동, 목적외 예산사용 금지 등</li> </ul> </li> <li>○ ’23년 청소년 동아리사업 지침개선(여가부, 서울시) <ul style="list-style-type: none"> <li>- 지침개선 사항 : 중점육성 동아리* 20% 이상 발굴 권장 삭제(여가부), 1개 기관에서 연간계획서 내 활동이 중복될 경우 지원불가 추가(서울시) 등</li> <li>* 사회참여영역(민주시민, 사회정서, 봉사), 4차 산업혁명, 진로</li> </ul> </li> </ul>
<p>○ 청소년 센터를 운영하는 과정에서 센터가 문제를 일으키면 이를 제대로 평가하여 다른 센터로 업무를 이관할 수 있도록 할 것. (청소년정책과)</p>	<p><input type="checkbox"/> 추진상황 : 완료</p> <p><input type="checkbox"/> 추진내용</p> <ul style="list-style-type: none"> <li>○ 「시립청소년시설 수탁법인 지도감독 강화계획」(’18. 7.19.)에 따라 지도 감독시 불이행 유형에 따라 시설장 교체, 협약해지 등의 제제조치를 취하고 있음</li> <li>○ 매년 운영평가 시 비용의 부당취득, 불공정 사무처리 등 협약이행 위반 사항에 감점 처리하여 재위탁시 점수에 반영</li> </ul> <p><input type="checkbox"/> 향후계획</p> <ul style="list-style-type: none"> <li>○ 위반사항 발생 시 특별 지도점검 실시 : ’23년도 연중</li> <li>○ 전 시설 지도점검 2회 실시 : ’23년도 연중</li> <li>○ 운영평가 지표 개발 시 시설 위반사항 감점 강화</li> </ul>



건의사항	조치결과
------	------

○ 쉼터 유형구분을 보호기간으로 설정하고 있어서 쉼터를 이용하는데 한계가 있음. 학대, 성폭력, 성매매 등 가정의 보호를 받지 못해 입소하는 경우가 있음. 입소 경위에 따라 구분을 두고 치유 정도에 따라 보호기간을 두는 것이 바람직하다고 생각됨.  
**(청소년정책과)**

추진상황 : 완료

추진내용

- 청소년 쉼터는 「청소년복지 지원법」 제31조제1호에 따라 가정 밖 청소년에 대하여 가정·학교·사회로 복귀하여 생활할 수 있도록 일정 기간 보호하면서 상담·주거·학업·자립 등을 지원하는 시설로
  - 「청소년복지 지원법 시행령」 제17조에 따라 일시·단기·중장기 쉼터로 구분되어 있어, 쉼터 유형구분 변경을 위해서는 법령 개정이 필요함
- 한편, 청소년 쉼터에서는 학대, 성폭력, 성매매 등으로 심리·정서적 치유가 필요한 청소년을 대상으로
  - 쉼터 내 상담·교육·취업 지원 서비스 제공 및 외부 전문기관 연계를 통한 보호·검진·상담·치료·법률지원 등 입소 청소년에게 필요한 맞춤형 서비스를 제공하고 있음

○ 프로그램 개발 역량을 강화해서 장애인과 비장애인이 함께 누릴 수 있는 교육여건을 마련할 것.  
**(평생교육과)**

추진상황 : 완료

추진내용

- 서울시는 동네배움터, 장애인 평생학습 공모 프로그램 등 장애인과 비장애인이 함께할 수 있는 평생교육 프로그램을 지원하고 있음
- 서울시평생교육진흥원이 ‘장애인 평생교육 거점기관(교육부 지정)’으로 장애인 평생교육 기관의 역량 강화를 위한 컨설팅 확대 및 장애인 평생교육 연수 프로그램을 추진 중에 있음

추진과제 및 단위사업	추진부서(기관)	추진과제 및 단위사업	추진부서(기관)
1. 장애인 평생교육 정책 기반 강화		3. 장애인 평생교육 기관 역량 강화	
1-1. 장애인 평생교육 거점기관 운영	진흥원	3-1. 장애인 평생교육 기관 컨설팅	진흥원
1-2. 장애인 평생교육 네트워크 구축	진흥원	3-2. 장애인 평생교육 전문성 강화	진흥원
2. 장애인 평생교육 접근성 증진		4. 장애인 평생교육 지면 확대	
2-1. 동네배움터 연계, 근거리 평생교육지원	평생교육과	4-1. 장애인 평생학습 프로그램 지원	평생교육과
2-2. 발달장애인 평생교육센터 운영	장애인복지정책과	4-2. 여성장애인 평생교육 지원	장애인자립지원과
2-3. 시·청각장애인 학습지원센터 운영 지원	장애인자립지원과	4-3. 장애인 평생교육시설 운영 지원	평생교육과

- 장애인과 비장애인이 함께 성장할 수 있도록 평생교육 프로그램을 지속 개발 추진하겠음

건의사항	조치결과																		
<p>○ 고교-대학연계 인재육성 사업은 참여자 만족도를 살펴보면 만족도가 높고 학생과 시민들의 다양한 평생교육 욕구가 커지고 있다는 것을 알 수 있음. 이런 점에서 고교-대학연계 인재육성 사업은 예산 삭감이 아니라 증액이 필요해 보임. 또한 고교-대학연계 인재육성은 현장에 직접 가서 대면하는 방식이기 때문에 서울형 교육 플랫폼과는 분명 다르다고 할 것임. 서울형 교육플랫폼과 고교-대학연계가 일부 중복되어 예산을 삭감했다는 부분은 검토가 필요해 보임.</p> <p>(교육지원정책과)</p>	<p><input type="checkbox"/> 추진상황 : 완료</p> <p><input type="checkbox"/> 추진내용</p> <ul style="list-style-type: none"> <li>○ 4개년 계획('19~'22년)사업으로 '22년까지 추진하고 사업 종료하였음. <ul style="list-style-type: none"> <li>- 강남·북 교육 균형발전을 위한 비강남권 학교 지원계획 (행정1부시장 방침 제215호, '18.9.6.)</li> </ul> </li> <li>○ '23년부터 교육지원청에서 실시하는 '고교학점제(고교-대학연계)' 일부 사업을 확대 추진할 예정임. <ul style="list-style-type: none"> <li>- 고교-대학 연계로 진로, 예술, 문화, 체육 강좌 등 실시</li> </ul> </li> </ul>																		
<p>○ 장애인을 위한 평생교육 프로그램에 대해 더욱 신경 써주기를 바람.</p> <p>(평생교육과)</p>	<p><input type="checkbox"/> 추진상황 : 완료</p> <p><input type="checkbox"/> 추진내용</p> <ul style="list-style-type: none"> <li>○ 서울시는 장애인 평생교육 지원을 위해 '22년 4개 분야 10개 단위사업을 3개 부서(평생교육과, 장애인복지정책과, 장애인자립지원과), 1개 기관(평생교육진흥원)에서 21,170백만원의 예산을 투입해 추진하고 있음</li> </ul> <table border="1" data-bbox="549 1731 1422 1861"> <thead> <tr> <th>부서(기관)</th> <th>계</th> <th>평생교육과</th> <th>장애인 복지정책과</th> <th>장애인 자립지원과</th> <th>평생교육진흥원</th> </tr> </thead> <tbody> <tr> <td>단위사업</td> <td>10개</td> <td>3개</td> <td>1개</td> <td>2개</td> <td>4개</td> </tr> <tr> <td>예산('22년)</td> <td>21,170백만원</td> <td>814</td> <td>12,500</td> <td>7,753</td> <td>103</td> </tr> </tbody> </table> <ul style="list-style-type: none"> <li>○ 장애인과 비장애인이 함께 성장할 수 있도록 장애인 평생교육 지원을 지속 추진하겠음</li> </ul>	부서(기관)	계	평생교육과	장애인 복지정책과	장애인 자립지원과	평생교육진흥원	단위사업	10개	3개	1개	2개	4개	예산('22년)	21,170백만원	814	12,500	7,753	103
부서(기관)	계	평생교육과	장애인 복지정책과	장애인 자립지원과	평생교육진흥원														
단위사업	10개	3개	1개	2개	4개														
예산('22년)	21,170백만원	814	12,500	7,753	103														

건의사항	조치결과																																
<p>○ 장애인과 비장애인이 함께 할 수 있는 평생교육 프로그램을 개발해주기를 바람. (평생교육과)</p>	<p><input type="checkbox"/> 추진상황 : 완료</p> <p><input type="checkbox"/> 추진내용</p> <ul style="list-style-type: none"> <li>○ 서울시는 동네배움터, 장애인 평생학습 공모 프로그램 등 장애인과 비장애인이 함께할 수 있는 평생교육 프로그램을 지원하고 있음</li> <li>○ 서울시평생교육진흥원이 ‘장애인 평생교육 거점기관(교육부 지정)’으로 장애인 평생교육 기관의 역량 강화를 위한 컨설팅 확대 및 장애인 평생교육 연수 프로그램을 추진 중에 있음</li> </ul> <table border="1" data-bbox="528 792 1437 1048"> <thead> <tr> <th>추진과제 및 단위사업</th> <th>추진부서(기관)</th> <th>추진과제 및 단위사업</th> <th>추진부서(기관)</th> </tr> </thead> <tbody> <tr> <td>1. 장애인 평생교육 정책 기반 강화</td> <td></td> <td>3. 장애인 평생교육 기관 역량 강화</td> <td></td> </tr> <tr> <td>1-1. 장애인 평생교육 거점기관 운영</td> <td>진흥원</td> <td>3-1. 장애인 평생교육 기관 컨설팅</td> <td>진흥원</td> </tr> <tr> <td>1-2. 장애인 평생교육 네트워크 구축</td> <td>진흥원</td> <td>3-2. 장애인 평생교육 전문성 강화</td> <td>진흥원</td> </tr> <tr> <td>2. 장애인 평생교육 접근성 증진</td> <td></td> <td>4. 장애인 평생교육 저변 확대</td> <td></td> </tr> <tr> <td>2-1. 동네배움터 연계, 근거리 평생교육지원</td> <td>평생교육과</td> <td>4-1. 장애인 평생학습 프로그램 지원</td> <td>평생교육과</td> </tr> <tr> <td>2-2. 발달장애인 평생교육센터 운영</td> <td>장애인복지정책과</td> <td>4-2. 여성장애인 평생교육 지원</td> <td>장애인자립지원과</td> </tr> <tr> <td>2-3. 시·청각장애인 학습지원센터 운영 지원</td> <td>장애인자립지원과</td> <td>4-3. 장애인 평생교육시설 운영 지원</td> <td>평생교육과</td> </tr> </tbody> </table> <ul style="list-style-type: none"> <li>○ 장애인과 비장애인이 함께 성장할 수 있도록 장애인 평생교육 프로그램을 지속 개발 추진하겠음</li> </ul>	추진과제 및 단위사업	추진부서(기관)	추진과제 및 단위사업	추진부서(기관)	1. 장애인 평생교육 정책 기반 강화		3. 장애인 평생교육 기관 역량 강화		1-1. 장애인 평생교육 거점기관 운영	진흥원	3-1. 장애인 평생교육 기관 컨설팅	진흥원	1-2. 장애인 평생교육 네트워크 구축	진흥원	3-2. 장애인 평생교육 전문성 강화	진흥원	2. 장애인 평생교육 접근성 증진		4. 장애인 평생교육 저변 확대		2-1. 동네배움터 연계, 근거리 평생교육지원	평생교육과	4-1. 장애인 평생학습 프로그램 지원	평생교육과	2-2. 발달장애인 평생교육센터 운영	장애인복지정책과	4-2. 여성장애인 평생교육 지원	장애인자립지원과	2-3. 시·청각장애인 학습지원센터 운영 지원	장애인자립지원과	4-3. 장애인 평생교육시설 운영 지원	평생교육과
추진과제 및 단위사업	추진부서(기관)	추진과제 및 단위사업	추진부서(기관)																														
1. 장애인 평생교육 정책 기반 강화		3. 장애인 평생교육 기관 역량 강화																															
1-1. 장애인 평생교육 거점기관 운영	진흥원	3-1. 장애인 평생교육 기관 컨설팅	진흥원																														
1-2. 장애인 평생교육 네트워크 구축	진흥원	3-2. 장애인 평생교육 전문성 강화	진흥원																														
2. 장애인 평생교육 접근성 증진		4. 장애인 평생교육 저변 확대																															
2-1. 동네배움터 연계, 근거리 평생교육지원	평생교육과	4-1. 장애인 평생학습 프로그램 지원	평생교육과																														
2-2. 발달장애인 평생교육센터 운영	장애인복지정책과	4-2. 여성장애인 평생교육 지원	장애인자립지원과																														
2-3. 시·청각장애인 학습지원센터 운영 지원	장애인자립지원과	4-3. 장애인 평생교육시설 운영 지원	평생교육과																														
<p>○ 청소년 쉼터 사업의 성과가 미진함. 이에 대해 개선해주기를 바람. (청소년정책과)</p>	<p><input type="checkbox"/> 추진상황 : 추진중</p> <p><input type="checkbox"/> 추진내용</p> <ul style="list-style-type: none"> <li>○ 2021년 청소년 쉼터 보호 청소년 수는 목표 인원 29,961명 대비 35,435명(118.3%), 서비스 지원은 목표 593,152건 대비 720,977건(121.6%)으로 청소년 쉼터 보호·서비스 사업 추진 실적은 평균 118% 이상 달성하였음</li> <li>○ 향후 운영평가에서 제시된 의견 및 뚜렷한 사업성과 목표를 사업계획에 반영하여 프로그램 운영의 효과성, 서비스 지원의 질적 향상, 만족도 증가 등 청소년 쉼터 사업이 성과를 낼 수 있도록 노력하겠음</li> </ul> <p>※ (2022년도 운영평가 의견) 쉼터 유형간 정보공유 및 발전적인 사업 도모 지원 요구, 개별사업이 아닌 쉼터 중심의 사례관리 요구, 통합적·종합적 분석틀을 가지고 중장기적 발전 도모 등</p>																																

건의사항	조치결과
<p>○ 다른 자치구에는 청소년 센터가 있는데 유일하게 종로구에만 청소년 센터가 없음. 종로구에도 청소년 센터가 건립되어 많은 청소년들이 이용할 수 있도록 힘쓸 것. (청소년정책과)</p>	<p><input type="checkbox"/> 추진상황 : 추진중</p> <p><input type="checkbox"/> 추진내용</p> <ul style="list-style-type: none"> <li>○ 중앙투자심사('20.10), 저류시설 용량 결정 용역('22.4) 토지현황측량 및 건축사업 사전 적정성 검토 완료('22.7.~8.) 세부추진계획 수립('22.8.) 등 사전절차를 완료하였으며</li> <li>○ 도시계획시설 중복 결정(저류시설+청소년센터)을 위한 용역 추진 중('22.9.~'23.6.)으로 도시계획위원회에서 통화되면 토지 취득을 위해 공유재산관리계획 등 후속적차를 조속히 추진할 예정임</li> </ul> <p><input type="checkbox"/> 향후계획</p> <ul style="list-style-type: none"> <li>○ 도시계획시설 중복결정 및 도시계획위원회 심의 : ~ '23.6</li> <li>○ 공유재산심의 및 시의회에 공유재산관리계획 상정 : '23년 상반기</li> <li>○ 공공건축심의 및 현상설계공모, 토지감정평가 : '23년 하반기</li> <li>○ 설계 및 공사 : '24년~'28.3</li> </ul>
<p>○ 예체능 전공 졸업생들을 활용하여 평생교육 프로그램을 다양하게 만들길 바람. 이들을 청소년을 대상으로 한 예체능 관련 교육 프로그램에 보조교사로 채용하는 등의 노력을 할 것. (청소년정책과)</p>	<p><input type="checkbox"/> 추진상황 : 완료</p> <p><input type="checkbox"/> 추진내용</p> <ul style="list-style-type: none"> <li>○ 청소년센터는 청소년 및 지역사회 의견을 반영하여 예체능 관련 다양한 프로그램을 운영하고 있으며, 프로그램 운영 중 필요한 경우 섭외한 강사가 보조교사와 같이 진행하고 있음.</li> <li>○ 청소년센터 및 출강 강사에게 홍보하여 수강인원이 많은 예체능 관련 교육프로그램 운영 또는 필요한 경우 예체능 전공 졸업생들을 보조교사로 섭외토록 노력하겠음.</li> </ul>

건의사항	조치결과
<p>○ 서울런 등을 활용해 기초적인 교육뿐만 아니라 심화 과정에 대한 학습도 진행하도록 할 것. (교육지원정책과)</p>	<p><input type="checkbox"/> 추진상황 : 추진중</p> <p><input type="checkbox"/> 추진내용</p> <ul style="list-style-type: none"> <li>○ 서울런은 교과 및 비교과 영역의 다양한 온라인 콘텐츠를 제공하고 있으며 현재 교과 영역의 경우 CP사(Content Provider)별로 다양한 수준의 콘텐츠를 제공하고 있어 학생들이 수준에 맞는 강의를 선택하여 수강할 수 있음</li> </ul> <p><input type="checkbox"/> 향후계획</p> <ul style="list-style-type: none"> <li>○ 향후 교과·비교과 영역에서 콘텐츠 제공 업체를 추가로 발굴하여 다양한 내용과 수준별 콘텐츠를 제공할 것임</li> </ul>
<p>○ 서울시가 근거로 활용한 논문(코로나19 전후, 중학교 학업성취 등급 분포를 통해 살펴본 학교 내 학력격차 실태 분석)에서 사용한 ‘지니계수’는 일반적으로 사용하는 경제용어의 의미와는 차이가 있고, 소득차이가 교육격차를 발생시켰거나, 저소득층일수록 교육성취도가 낮다는 내용은 포함되어 있지 않으므로 확인 바람. (교육지원정책과)</p>	<p><input type="checkbox"/> 추진상황 : 완료</p> <p><input type="checkbox"/> 추진내용</p> <ul style="list-style-type: none"> <li>○ 해당 논문의 지니계수는 경제적 용어의 의미가 아닌 ‘학업성취 등급의 불평등 지수’를 나타내는 계수임</li> <li>○ 그러나, 소득계층 간 교육격차와 코로나 19 이후의 교육양극화 심화에 대한 논거로 경제적 차이로 인한 교육격차 발생 원인 논거(교육격차 해소, '19년 민주연구원 은수진)도 함께 사용했으므로 부적절한 것은 아님</li> </ul>

건의사항	조치결과
<p>○ 시의회와 평생교육국 간 법령해석에 상당한 차이가 있으므로, 2021, 2022년 교재 쿠폰 지급 내용을 포함하여 법률유권 해석·자문을 다시 의뢰해서 검토내용을 제출할 것. (교육지원정책과)</p>	<p><input type="checkbox"/> 추진상황 : 완료</p> <p><input type="checkbox"/> 추진내용</p> <ul style="list-style-type: none"> <li>○ 법률자문 결과 <ul style="list-style-type: none"> <li>- 용역계약이 최종 체결되기 전까지 응찰자가 추가제안을 해서 그 내용이 계약에 포함된 경우, 이는 계약의 내용을 이루는 것이지 별도의 기부금품법상 기부행위로 보기 어려움</li> <li>- 개별 온라인콘텐츠 제공사가 자체적으로 수강학생에게 무료쿠폰 등을 지급하는 것은 온라인콘텐츠 제공사와 수강학생간 직접적인 소유권 이전이 발생하는 문제이므로 서울시의 기부로 보기 어려움</li> </ul> </li> </ul>
<p>○ 플랫폼 구축과 멘토링 형태로 새로운 사업을 하는 것보다 기존의 사업을 활용하거나 다른 방식(바우처) 통해서도 저소득층 학생의 교육기회 보장이라는 정책 목표를 충분히 달성할 수 있으므로, 이러한 방식을 검토할 것을 제안함. (교육지원정책과)</p>	<p><input type="checkbox"/> 추진상황 : 미반영</p> <p><input type="checkbox"/> 추진내용</p> <ul style="list-style-type: none"> <li>○ 바우처 지급을 통한 교육지원 방식은 선택권 넓혀준다는 면에서는 유리한 면이 있지만, 학습관리가 어려운 측면도 있음</li> <li>○ 서울런은 교육 플랫폼을 통해 검증된 민간의 우수한 학습 콘텐츠를 제공하고 멘토링을 통해 취약계층 학생 한명 한명에게 촘촘한 학습관리를 지원함으로써 ‘교육 사다리 회복’이라는 사업의 목적을 더 적극적으로 달성할 수 있는 방식임</li> </ul>

# 기 타 사 항

자료제출 등 기타사항	조 치 결 과
○ 2021년 공립초 스쿨버스 만족도 조사 결과 (교육지원정책과)	<input type="checkbox"/> 추진상황 : 완료 <input type="checkbox"/> 추진내용 및 향후 추진계획 ○ 자료 제출 완료 (2022. 11. 11.)
○ 서울런 행안부 사전협의 내용 및 수발문서 일체 (교육지원정책과)	<input type="checkbox"/> 추진상황 : 완료 <input type="checkbox"/> 추진내용 및 향후 추진계획 ○ 자료 제출 완료 (2022. 11. 11.)
○ 서울형플랫폼 사전협의 (7.21) 조건부 추진 통보, k-에듀플랫폼 연계통합 검토와 관련된 교육부와의 수발신 문서 및 교육부가 추진하고 있지 않다는 점을 확인한 자료 (교육지원정책과)	<input type="checkbox"/> 추진상황 : 완료 <input type="checkbox"/> 추진내용 및 향후 추진계획 ○ 자료 제출 완료 (2022. 11. 11.)
○ 서울런 전문가 자문관련 자문위원 명단 및 자문내용 (교육지원정책과)	<input type="checkbox"/> 추진상황 : 완료 <input type="checkbox"/> 추진내용 및 향후 추진계획 ○ 자료 제출 완료 (2022. 11. 11.)
○ 서울런 교재 지급 관련 개요, 근거(조례, 법률 등) (교육지원정책과)	<input type="checkbox"/> 추진상황 : 완료 <input type="checkbox"/> 추진내용 및 향후 추진계획 ○ 자료 제출 완료 (2022. 11. 11.)
○ 헌법재판소 판시 관련 평생 교육 개념 해석에 대해 법률 자문을 받은 내용 (교육지원정책과)	<input type="checkbox"/> 추진상황 : 완료 <input type="checkbox"/> 추진내용 및 향후 추진계획 ○ 자료 제출 완료 (2022. 11. 11.)

자료제출 등 기타사항	조 치 결 과
<p>○ 서울형 교육플랫폼 서비스 전략수립을 위한 연구(학술용역) 제안평가 심사자료. (교육지원정책과)</p>	<p><input type="checkbox"/> 추진상황 : 완료</p> <p><input type="checkbox"/> 추진내용 및 향후 추진계획</p> <p>○ 자료 제출 완료 (2022. 11. 11.)</p>
<p>○ 서울형 교육플랫폼 학술용역 최종결과보고서(서울형 교육플랫폼 서비스 전략수립) (교육지원정책과)</p>	<p><input type="checkbox"/> 추진상황 : 완료</p> <p><input type="checkbox"/> 추진내용 및 향후 추진계획</p> <p>○ 자료 제출 완료 (2022. 11. 11.)</p>
<p>○ 서울런 관련(업무보고 15p) 직업문화 체험프로그램 운영 현황 및 내용 (교육지원정책과)</p>	<p><input type="checkbox"/> 추진상황 : 완료</p> <p><input type="checkbox"/> 추진내용 및 향후 추진계획</p> <p>○ 자료 제출 완료 (2022. 11. 11.)</p>
<p>○ 서울런 추진 전 소득차이가 교육격차를 유발한다는 전제의 근거가 된 연구, 논문 등 참고자료 일체 (교육지원정책과)</p>	<p><input type="checkbox"/> 추진상황 : 완료</p> <p><input type="checkbox"/> 추진내용 및 향후 추진계획</p> <p>○ 자료 제출 완료 (2022. 11. 11.)</p>
<p>○ 청소년 쉼터 현황 (청소년정책과)</p>	<p><input type="checkbox"/> 추진상황 : 완료</p> <p><input type="checkbox"/> 추진내용 및 향후 추진계획</p> <p>○ 자료 제출 완료 (2022. 11. 11.)</p>
<p>○ 원주, 영광, 군산에서만 수산물을 공급받을 수 있다고 적혀있음. 그런데 다른 지역에서도 수산물을 받은 것으로 표에는 나와 있는데, 어떻게 된 것인지 파악해 보고 할 것. (친환경급식과)</p>	<p><input type="checkbox"/> 추진상황 : 완료</p> <p><input type="checkbox"/> 추진내용 및 향후 추진계획</p> <p>○ 자료 제출 완료 (2022. 11. 11.)</p>



자료제출 등 기타사항	조 치 결 과
<p>○ 도농상생 공공급식 지원사업 관련 참여 지자체 산지센터 선정(업체명, 선정과정, 계약기간 포함) 자료 (친환경급식과)</p>	<p><input type="checkbox"/> 추진상황 : 완료</p> <p><input type="checkbox"/> 추진내용 및 향후 추진계획</p> <p>○ 자료 제출 완료 (2022. 11. 11.)</p>
<p>○ 친환경 학교급식 및 공공급식 개요(구조, 현황, 예산현황) (친환경급식과)</p>	<p><input type="checkbox"/> 추진상황 : 완료</p> <p><input type="checkbox"/> 추진내용 및 향후 추진계획</p> <p>○ 자료 제출 완료 (2022. 11. 11.)</p>
<p>○ 도농상생 공공급식 농산물 부적합 식재료 조치결과 (친환경급식과)</p>	<p><input type="checkbox"/> 추진상황 : 완료</p> <p><input type="checkbox"/> 추진내용 및 향후 추진계획</p> <p>○ 자료 제출 완료 (2022. 11. 15.)</p>