

실·국별 주요업무보고

# 평생진로교육국

다양성이 꽃피는  
공존의 혁신미래교육

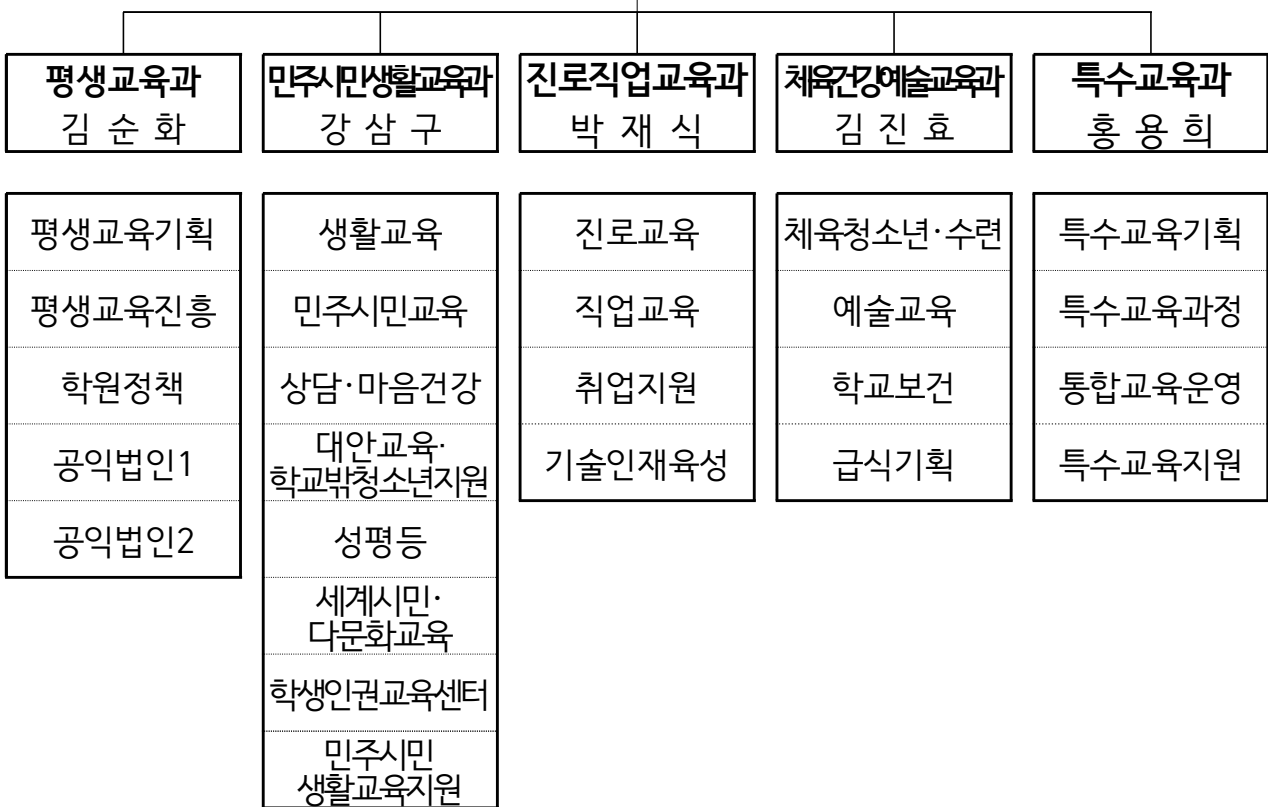


# 일반 현황

## □ 조 직

5과 25담당

### 평생진로교육국 구 자 희



## □ 정·현원

(’23.8.1.기준)

구분	일 반 직								교육전문직				합계
	3급	4급	5급	6급	7급	8급	9급	소계	유아	초등	중등	소계	
정원	-	3	10	30	44	9	-	96	1	20	47	68	164
현원	-	3	10	29	34	16	1	93	1	24	43	68	161

## □ 주요 기능

구 분	담 당 업 무
평 생 교 육 과	<ul style="list-style-type: none"> <li>○ 학교형태 평생교육시설 및 학력인정 문해교육 업무 지원</li> <li>○ 장애성인 및 학교평생교육 지원</li> <li>○ 초·중·고졸 검정고시 운영</li> <li>○ 도서관·평생학습관 발전지원</li> <li>○ 퇴직교직원 사회공헌 봉사활동 지원</li> <li>○ 학원 지도·감독 계획 수립 및 운영 지원</li> <li>○ 비영리(공익)법인 설립 및 운영 지원</li> </ul>
민 주 시 민 생 활 교 육 과	<ul style="list-style-type: none"> <li>○ 학교폭력 예방 및 관계가꿈의 학교문화 조성</li> <li>○ 학교민주시민교육, 학생자치 및 통일교육 지원</li> <li>○ 학생 마음건강 통합 지원</li> <li>○ 대안교육 지원 및 학교 밖 청소년 지원</li> <li>○ 성차별·성폭력 없는 안전하고 건강한 교육환경 조성</li> <li>○ 세계시민교육 활성화 및 다문화·탈북학생 지원</li> <li>○ 학생(노동)인권 보호 및 증진</li> <li>○ 학생 봉사활동 운영 지원</li> </ul>
진 로 직 업 교 육 과	<ul style="list-style-type: none"> <li>○ 초·중·고 단위학교 진로교육 활성화 지원</li> <li>○ 산업수요에 적합한 특성화고 및 마이스터고 운영 지원</li> <li>○ 일반고 직업교육 운영</li> <li>○ 특성화고 취업기능강화 사업 운영</li> </ul>
체 육 건 강 예 술 교 육 과	<ul style="list-style-type: none"> <li>○ 학교체육 및 생존수영교육 관련 업무</li> <li>○ 학교예술교육 업무</li> <li>○ 학교보건 및 환경위생관리 업무</li> <li>○ 학교(유치원 포함) 급식 지원</li> </ul>
특수교육과	<ul style="list-style-type: none"> <li>○ 특수교육 운영 기획 및 특수교육지원센터 업무</li> <li>○ 특수교육 교육과정 운영 및 진로·직업교육 업무</li> <li>○ 현장중심 통합교육 활성화 지원 및 장애공감문화 조성</li> <li>○ 특수교육 관련서비스 및 특수교육대상자 선정·배치 업무</li> </ul>



# 예산 현황

## 2023년 사업별 예산 내역

(단위: 천원, %, '23.8.1.기준)

부서	세부사업	2023년도		2022년도	집행액(C) (원인행위기준)	집행률 (C/B)
		본예산(A)	예산현액(B)	최종예산		
평생 교육과	검정고시운영	1,066,145	1,001,166	1,060,511	968,196	96.7
	도서관운영	8,656,963	9,807,878	8,252,038	4,915,487	50.1
	평생교육시설및운영	17,564,476	17,407,848	20,890,065	11,319,115	65.0
	평생학습운영	6,716,141	6,420,166	6,484,022	4,724,055	73.6
소계		34,003,725	34,637,058	36,686,636	21,926,853	63.3
민주 시민 생활 교육과	학생생활지도지원	670,040	1,068,154	1,903,633	733,751	68.7
	성폭력예방교육등	436,267	734,567	801,733	518,769	70.6
	학교폭력예방및교육	7,694,074	9,970,206	8,013,402	6,412,645	64.3
	학생상담활동	2,615,882	2,854,082	5,804,168	2,246,469	78.7
	대안교육운영	9,302,466	16,929,288	10,334,788	11,811,204	69.8
	다문화및북한이탈 주민등자녀교육지원	7,847,473	8,111,797	7,597,107	6,952,503	85.7
	학교보건관리	1,055,238	1,151,638	499,910	700,990	60.9
소계		29,621,440	40,819,732	34,954,741	29,376,331	72.0
진로 직업 교육과	직업교육운영	16,071,518	18,220,190	15,453,485	15,070,187	82.7
	직업교육환경개선	30,475,886	31,874,216	35,782,090	28,910,378	90.7
	진로진학교육운영	6,781,118	7,035,218	6,307,968	6,122,494	87.0
	취업역량강화	21,112,217	21,333,677	18,918,850	15,946,482	74.7
소계		74,440,739	78,463,301	76,462,393	66,049,541	84.2
체육 건강 예술 교육과	각종체육활동	30,377,453	42,158,453	38,059,929	35,832,809	96.7
	교육과정운영지원	14,348,908	14,690,908	14,298,094	6,386,430	50.1
	문화예술교육활동	15,267,545	17,059,724	16,200,274	14,421,314	65.0
	학교급식운영	600,862,457	812,545,626	917,637,147	491,584,712	65.0
	학교보건관리	67,237,331	68,492,901	187,680,733	50,612,357	73.9
	학교환경위생관리	72,960,496	78,564,678	55,403,592	73,685,893	93.8
	학생단체활동	957,736	1,083,251	338,539	919,287	84.9
소계		802,011,926	1,034,595,541	1,229,618,308	673,442,802	65.1
특수 교육과	특수교육복지	20,834,735	20,834,735	21,328,424	12,516,575	60.1
	특수교육여건개선	3,940,000	3,940,000	3,150,000	3,939,389	100.0
	특수교육운영	13,223,874	13,559,939	11,356,094	11,071,917	81.7
소계		37,998,609	38,334,674	35,834,518	27,527,881	71.8
합계		978,076,439	1,226,850,306	1,413,556,596	818,323,408	66.7

## □ 2023년 과제별 예산 내역

(단위: 천원, %, '23.8.1.기준)

번호	과제명	2023 예산			2022 최종예산	집행액(B) (원인항위기준)	집행률 (B/A)	족수
		본예산	특교 등	계(A)				
1	세대별·계층별 맞춤형 평생교육 강화	22,051,340	△391,135	21,660,205	21,126,122	15,017,781	69.3	248
2	평생교육 진흥 및 공공도서관 운영 활성화	10,991,584	874,468	11,866,052	10,702,177	6,036,992	50.9	253
3	학원 건전 운영 지원 및 지도·감독 강화	602,950	-	602,950	4,644,639	390,622	64.8	258
4	학교폭력 예방 및 관계가꿈의 학교문화 조성	1,221,720	434,952	1,656,672	969,250	836,506	50.5	262
5	학교민주시민교육 및 학생자치역량 강화	583,870	404,215	988,085	602,170	649,630	65.8	268
6	학생 마음건강 통합 지원	4,516,650	1,571,240	6,087,890	7,188,046	5,431,954	89.2	272
7	중단 없는 배움을 지원하는 종합지원체계 구축	8,661,466	7,626,822	16,288,288	9,494,788	11,205,649	68.8	280
8	성차별·성폭력 없는 안전하고 건강한 교육환경 조성	865,407	298,300	1,163,707	1,141,841	857,555	73.7	284
9	공존과 상생의 세계시민교육 강화	7,906,183	264,324	8,170,507	7,765,817	7,000,803	85.7	290
10	인권존중 학교 문화 조성	-	-	-	618,325	-	-	296
11	진로개발역량 증진을 위한 맞춤형 미래 진로교육	5,525,300	1,172,100	6,697,400	5,818,100	5,784,675	86.4	300
12	직업교육 모델로서의 서울형 마이스터고 운영	32,359,923	3,750,320	36,110,243	31,605,222	35,413,442	98.1	306
13	취업 및 진학 강화로 삶을 가꾸는 미래 직업인 양성	29,849,362	△311,670	29,537,692	26,760,007	22,255,025	75.3	311
14	평생건강의 기반을 다지는 지속가능한 학교체육	45,822,472	510,000	46,332,472	45,774,599	32,446,633	70.0	317
15	보편교육으로서의 학교예술교육 활성화	15,267,545	1,792,179	17,059,724	16,200,274	14,421,314	84.5	323
16	학교보건 운영 관리 강화	106,643,780	152,641	106,796,421	148,822,705	87,031,247	81.5	328
17	친환경 학교급식 확대 및 질 높은 급식 제공	600,817,185	211,683,556	812,500,741	914,678,808	491,561,648	60.5	333
18	학생의 가능성을 실현하는 맞춤형 특수교육	3,454,440	315,065	3,769,505	4,745,343	2,548,451	67.6	336
19	현장중심 통합교육 내실화	1,904,673	-	1,904,673	1,075,902	1,185,645	62.2	345
20	특수교육대상자의 행복한 학교생활 지원	26,267,513	-	26,267,513	24,751,776	18,035,714	68.4	351
합계		925,313,363	230,147,377	1,155,460,740	1,284,485,911	758,111,396	65.6	



## 업무 평가 및 개선 방향

### □ 성과

- 도서관 서비스 활성화를 통한 시민 참여도 및 만족도 제고
  - 유아·청소년·소외계층 등 타깃별 특성화 전략의 맞춤형 서비스
  - 전자도서관, 스마트도서관 운영 등 시·공간의 제약 없는 도서관 서비스
- 학교별 관계가꿈 중심의 자율적인 학교폭력 예방 문화 조성 기여
  - 교당 1,000천원 통합교부 및 학교폭력 예방 우수사례 발굴 및 보급 노력
- 학교폭력 예방을 위한 「사이(42)좋은 관계가꿈 프로젝트」 운영
  - 관계맺음, 관계이음(관계회복), 관계돈움의 3단계 프로그램 운영
- 심리정서 위기학생 지원 강화를 위한 다각도 노력
  - 위클래스 상담활동 강화를 위한 운영비 및 구축·리모델링비 증액 지원
  - 위센터 메타버스 심리상담 전면 시행 및 활성화를 위한 업무협약 체결
  - Wee 자문단 운영을 통한 단위학교 교직원의 위기학생 지원 역량 제고
  - 학생 마음건강 지원단 운영으로 위기학생 심리회복 지원 도모
  - 위기학생 지원 강화를 위한 수요자 맞춤형 상담·치유활동 확대
- 2023 서울진로직업박람회 성공적 운영
  - 초·중·고 학생·청소년, 학부모, 교원 등 4만명 참여, 만족도 96%
  - 진로탐색(진로검사 기반 상담), 진로행사(학생공연 15팀, 진로특강 2회), 진로직업체험(9개분야 116부스), 진로상담(고입, 학과, 직업인, 학부모 상담), 진로전시(공모전 입상작, 포토존) 운영
- 최근 청소년 대상 마약 관련 범죄가 증가함에 따라 마약류 및 약물 오남용 예방 교육 강화 지원
  - 마약류를 포함한 약물 오남용 예방 자료 제작(카드뉴스, 동영상, 웹툰 등)
  - 교직원, 학부모 대상 마약 예방 연수 지원 및 동영상 자료 제작

- **현장중심 행동중재 지원체제 강화**

- 학교차원 긍정적행동지원 운영지원 및 권역별 협의회 운영, 행동중재 특별지원 확대, 긍정적행동지원 실행역량 강화 연수 운영

- **한계**

- 디지털·모바일 서비스 선호 경향을 반영한 새로운 도서관 서비스 요구 증가
- 최근 심의위원회 개최 요청 건수 증가에 따라 학교와 지원청의 학교폭력 예방(교육활동)과 사안처리(제도 및 지침) 업무 부담 증가
  - 심의위원회 개최 지연에 따른 피·가해측 간 갈등 심화 및 민원 증가
- 전문상담(교)사 정원 확보 어려움에 따른 미배치교의 고충 발생
  - 코로나19이후 대면수업 재개로 단위학교 심리정서 위기학생 급증
- 일반 심리상담이 아닌 전문 상담 및 치료 지원이 필요한 학생 증가
  - 전문상담(교)사의 상담·치유 지원을 넘어 정신건강전문가의 개입 필요
- 서울진로직업박람회 참여 인원이 많아 맞춤형 진로체험의 어려움 발생, 진로특강에 대한 만족도 제고 필요
- 학교급별 마약류 예방 교육자료 다양성 부족
  - 기존 약물 오남용 예방 교육은 ‘흡연’, ‘음주’에 집중하여 운영되었기에 최신 마약에 대한 다양한 교육자료 부족
  - 학교 교육과정에 포함하여 교육할 수 있는 다양한 교육자료 제공 필요
- 통합교육에 대한 특수·일반교육의 협력 및 공감대 형성 부족

- **개선 방향**

- 도서관 온·오프라인 서비스의 균형적인 강화로 이용 시너지 창출
  - 디지털라운지 등 공간 개선 및 다양한 독서·문화·평생교육 프로그램 운영으로 찾아오고 싶은 도서관 구축
  - 구독형 전자책 및 온라인 콘텐츠 확대로 디지털 자료 서비스 강화

- 관계가꿈의 학교문화 조성 및 학교폭력 사안처리의 패러다임 전환
  - 관계가꿈 중심의 학교폭력 예방활동 활성화로 평화로운 학교공동체 조성
  - 관계조정 프로그램을 의무적으로 이행하는 법률 개정안 등 제안
    - ※ 학교폭력의 교육적 해결 방안에 대한 정책 연구 및 서울교육공론화 추진
- 비대면 상담 강화와 유관기관 협업으로 상담접근성 제고 및 수요 충족
- 학생마음건강 전문가 학교방문 사업 확대를 통한 학생 지원 내실화
- 서울진로직업박람회 1일 3회차 분산 운영 유지 및 한 회당 참여 인원 축소로 운영자 및 참여자 모두 맞춤형 진로교육 경험 지원, 진로특강은 수요자 의견을 수렴하여 영향력있는 명사 섭외
- 마약류 및 약물 오남용 관련 학생 맞춤형 교육자료 개발 및 체계적 교육과정 운영 지원
  - 마약류 및 약물 오남용 예방을 위한 체계적·표준화된 교육을 위한 학교급별 교육자료 개발
- 협력과 소통으로 함께 만들어가는 통합교육 문화 조성
  - 특수·일반교사 협력교수 홍보 및 보편적학습설계 연수 확대
  - 찾아가는 장애이해교실 확대, 일상 속 장애공감문화 캠페인 확산





## 부서별 주요업무

작성자

평생교육과장: 김순화 ☎9501 평생교육기획팀장: 김향숙 ☎9502

담당: 남상미 ☎9503, 김은진 ☎9089  
김강미 ☎9523, 서유경 ☎9504  
최은정 ☎9506, 성지연 ☎9507  
박선희 ☎9688

# 1

## 세대별·계층별 맞춤형 평생교육 강화

### □ 사업 개요

#### ○ 목적

- 정규학교 교육기회를 놓친 교육소외계층(근로청소년, 어르신, 장애인 등)에게 문해교육, 학력인정교육, 검정고시 등 양질의 평생교육을 제공하여 평등교육 이념 실현

#### ○ 근거

- 「평생교육법」 제4조, 제16조, 제20조의 2, 제31조 및 제39조
- 「초·중등교육법」 제10조의2 및 제27조의2, 시행령 제96조~제98조, 시행규칙 제26조~제44조
- 서울특별시교육청 평생교육활성화 조례 제17조

#### ○ 주요 내용

- 학교형태의 평생교육시설에 대한 행·재정적 지원 및 공공성 강화를 위한 지도·감독
- 장애성인 평생교육 네트워크 프로그램 및 학습동아리 운영 지원
- 초·중 학력인정 문해교육 프로그램 운영·지원 및 지도
- 초·중·고등학교 졸업학력 검정고시 연 2회 시행
- 서울평생교육정보센터 운영을 통한 서울시교육청 평생교육 지원

## □ 추진 목표

세부사업명	추진 시기	물량
학교형태의 평생교육시설 운영 지원	연중	학력인정 10교, 학력미인정 5교
장애성인 평생교육 운영 지원	연중	학력미인정 학교형태 5교 프로그램 101개, 학습동아리 42팀
학력인정 문해교육 프로그램 운영 지원	'23.3~'24.2월	70개 기관 (초등 52개, 중학 18개)
초·중·고졸 검정고시 시행	'23.1~10월	연 2회 실시 (응시인원 약 9,000여명)

## □ 추진 계획

### 2023년 주요 개선 사항

- 서울시교육청 문해교육 다양화를 통한 문해교육 활성화
  - 문해교육 브랜드네임 공모 추진 등 홍보 강화
- 차별 없는 교육환경 조성을 위한 학교형태 평생교육시설 보조금 지원 영역 확대(학생급식비 신규 지원 등)
- 학교형태의 평생교육시설 재정 여건 개선을 위한 보조금 등 지원 확대
  - 교직원 인건비, 초·중·고교 학습비(입학금, 수업료 등) 및 교육환경개선비 예산 증액 편성으로 물가 인상에 따른 보조금 지원을 현실화하여 평생교육시설 운영 어려움 해소
    - ※ 2022년도 본예산 대비 1,593,853천원 증액 편성
  - 소규모 학력인정 평생교육시설 운영 보조금, 급식비 지원 등 보조금 신설 및 예산 편성 등을 위한 관계기관(부서) 협의 추진
  - 재정분석 및 불용액 비율 등에 따른 인건비 차등 지원으로 개인 시설 적립금 직접 교육비 사용 유도
- 학교형태의 평생교육시설 회계 투명성 및 공공성 강화 노력 지속
  - 학력인정 평생교육시설 보조금 관리 규정 정비 및 업무 매뉴얼 제작
  - 에듀파인 학교회계시스템 사용 지도 및 실태(서면, 현장)조사 정기 실시
  - 회계 및 학사 분야 지원을 위한 '1교 1컨설팅단' 구성·운영(장학·행정)

- 장애성인 평생교육 운영 지원 확대
  - 학교형태의 장애인평생교육시설 보조금(운영비) 지원 확대
    - 노들장애인야학 외 4교, 시설 규모 고려 전년대비 보조금 증액 지원
  - 장애성인 평생교육 네트워크 구성 및 학습동아리 운영 경비 지원
    - 평생교육 네트워크기관(101개) 및 학습동아리(42개) 선정 및 예산 교부
- 학력인정 문해교육 활성화 추진
  - 문해교육 브랜드네임 공모 추진 등 홍보 강화
  - 학력인정 문해교육 프로그램 설치·지정 및 강사비·운영비 지원
    - 70개 기관(초등 52개, 중학 18개), 141학급(초등 100학급, 중학 41학급)
    - ※ 지원기준: 학급 당 초등 11,280천원, 중학 19,422천원
  - 문해교육 거점기관 및 다양한 맞춤형 프로그램 공모사업 운영
- 초·중·고 졸업학력 검정고시 추진 및 중증장애응시자를 위한 ‘찾아가는 검정고시 서비스’ 지원
  - 2023년 제2회 초·중·고졸 검정고시 실시
  - 중증장애인 대상 자택(또는 본인 이용 복지관)을 고사장으로 운영하는 ‘찾아가는 검정고시 서비스’ 지원
- 서울평생교육정보센터 운영
  - 학교평생교육지원단 구성 및 운영: 300명 내외
  - 서울시교육청 평생교육 소외계층 지원(초등돌봄교실, 문해학습자등)
  - 학교현장에 필요한 전문가 과정 운영 및 평생교육 관계자 연수 운영

## □ 추진 실적

- 2023년 학력인정 평생교육시설 학습비 상한액 책정 및 보조금 등 지원 계획 수립
  - (학습비) '22년 본예산 대비 1,081,213천원 증액
  - (인건비) '22년 본예산 대비 332,640천원 증액

- **학교형태의 평생교육시설 제도개선 TF 구성 및 운영** : '23.4~7월
  - 지침 정비 · 매뉴얼 제작 · 시설 공공성 강화를 위한 중장기 대책 연구
- **학교형태의 평생교육시설 예산 지원 (15교, 총 11,206,801천원)**
  - 학력인정시설 학습비 및 교직원 인건비 지원: 10교, 10,399,508천원
  - 학력미인정시설 운영비 지원: 5교, 807,293천원
- **학평시설 하반기 급식비 지원을 위한 보조금 추경예산 편성 (4교, 376,704천원)**
  - 지원대상 : 학력인정 평생교육시설에 재학중인 청소년 학생 1,386명
  - 지원금액 : 금3,000원/1식 ※급식단가 6,000원 기준 교육청 50% 지원
  - 학평시설 급식비 지원을 위한 사전 의견조회 및 현장방문 실시(10개 시설)
- **장애성인 평생교육 운영 지원**
  - 학교형태의 장애인평생교육시설 운영 지원: 5교, 1,009,724천원
  - 장애성인 평생교육 네트워크 구성 및 학습동아리 운영 지원
    - ※ 네트워크 프로그램: 92개 기관, 101개 프로그램, 264,019천원
    - ※ 평생학습 동아리: 38개 기관, 42개 학습동아리팀, 55,700천원
- **학력인정 및 맞춤형 문해교육 프로그램 운영**
  - 2022학년도 문해교육 학력이수자 총 557명(초등 403명, 중학 154명)
  - 2023학년도 문해교육 프로그램 운영: 총 70개 기관
    - ※ 초등 52개, 중등 18개
  - 문해교육지원 공모사업: 총 26개 기관, 167,007천원
    - ※ 거점기관: 2개, 51,428천원
    - ※ 시범문해교실: 2개, 20,000천원
    - ※ 맞춤형 프로그램: 22개, 95,579천원
- **초·중·고 졸업학력 검정고시 추진 및 중증장애응시자를 위한 '찾아가는 검정고시 서비스' 지원**
  - 2023년도 제1회 검정고시 시행 결과: 총 4,899명 지원, 3,817명 합격
    - ※ 합격자 현황: 초졸 466명, 중졸 795명, 고졸 2,556명

- 중증 장애응시자를 위한 ‘찾아가는 검정고시’ 서비스 지원  
 ※ 2023년도 제1회: 전체 장애인 지원자 31명, 고졸 중증장애인 2명(자택)

○ 학교평생교육지원단 운영 지원

- 지원단 287명 위촉 및 발대식 개최: '23.2.8.
- 학교평생교육지원단 초등돌봄교실 활동 지원: 서울금화초 등 46교

□ 향후 추진 일정

- 학교형태의 평생교육시설 운영비 지원: 연중
- 학교형태의 평생교육시설 현장 실태조사 실시: '23.11월
- 장애성인 네트워크 기관 및 학습동아리 운영에 따른 만족도 조사: '23.12월
- 학력인정 문해교육 프로그램 운영기관 지원 및 평가: '23.8~'24.2월
- 문해교육 거점기관, 맞춤형프로그램, 브랜드네임 공모: '23.8~12월
- 2023년도 제2회 초·중·고졸 검정고시 시행: '23.8월
- 학교평생교육지원단 초등돌봄교실 및 문해학습자 지원: '23.8~12월

□ 예산 집행 현황

(단위: 천원, %, '23.8.1.기준)

사업명	'23 예산			'22 최종예 산	집행액 및 집행률		주요사업별 설명자료 쪽수
	본예산	특교 등	계		원인행위액 (집행률)	지출액 (집행률)	
평생교육시설지원	16,886,115	△156,628	16,729,487	15,969,731	10,883,698 (65.0)	10,883,698 (65.0)	1302
장애성인평생교육	1,515,580	-	1,515,580	1,479,880	1,103,285 (72.8)	1,103,285 (72.8)	1336
문자해득 교육프로그램 운영	2,400,800	△169,528	2,231,272	2,434,360	1,921,872 (86.1)	1,903,221 (85.3)	1322
검정고시 운영	1,066,145	△64,979	1,001,166	1,060,511	968,196 (96.7)	968,196 (96.7)	1261
서울평생교육 정보센터 운영	182,700	-	182,700	181,640	140,730 (77.0)	140,730 (77.0)	1331
<b>합계</b>	<b>22,051,340</b>	<b>△391,135</b>	<b>21,660,205</b>	<b>21,126,122</b>	<b>15,017,781 (69.3)</b>	<b>14,999,130 (69.2)</b>	

작 성 자

평생교육과장: 김순화 ☎9501 평생교육진흥팀장: 김선이 ☎9508

담당: 최영한 ☎9509, 조혜은 ☎9065  
원도경 ☎9511, 김수빈 ☎9510  
최나래 ☎9694  
백은경 ☎2230-8560  
김병림 ☎2230-8564  
이소영 ☎2230-8567  
김주현 ☎2230-8561

## 2

# 평생교육 진흥 및 공공도서관 운영 활성화

### □ 사업 개요

#### ○ 목적

- 평생교육 협력체계 구축 및 공공도서관 운영 활성화 지원으로 평생교육 진흥과 독서문화 환경조성을 통한 학생·시민 삶의 질 향상
- 교육자원봉사활동의 조직적·체계적 지원·육성을 통한 서울교육발전 기여

#### ○ 근거

- 「도서관법」 제5조, 제6조, 제7조, 제29조, 제33조, 제45조
- 「평생교육법」 제16조, 제21조
- 「서울특별시교육청 교육자원봉사지원센터 설치 및 운영에 관한 조례」 및 동 조례 시행규칙

#### ○ 주요 내용

- 도서관 및 평생학습관 운영
- 도서관 및 평생학습관 정보화사업 지원
- 설치·지정 평생학습관 운영지원 및 평생학습 협력망 구축
- 교육자원봉사지원센터 운영

### □ 추진 목표

세부사업명	추진 시기	물량
도서관 및 평생학습관 운영 지원	연중	22개관(아현분관 포함)
도서관 및 평생학습관 정보화사업 지원	연중	22개관(아현분관 포함)
평생학습관 운영지원 및 평생학습 협력망 구축	연중	설치·지정평생학습관 53개관 협력망 협력기관 305개관
교육자원봉사지원센터 운영	연중	1개소

## □ 추진 계획

### 2023년 주요 개선 사항

- 디지털 교육환경 변화 대응 및 디지털세대 수요자 요구에 부응한 서비스 강화
  - 디지털라운지 조성, 창의복합 미디어프로그램 운영, 구독형 전자책 서비스 도입 등
- 교육자원봉사지원센터 조례 시행규칙 제정('23.1.19)을 통한 교육자원봉사 활성화 기반 조성
  - 퇴직교직원 전문성 및 일반시민 재능 활용으로 교육현장 지원 강화
- 도서관 및 평생학습관 운영 지원
  - 기관별 자료구입비 지원: 22개관, 3,615,568천원(특화자료 포함)
  - 도서관·평생학습관 디지털라운지 조성: 2개관(공모), 510,000천원
  - 창의복합 미디어프로그램: 10개관, 90,000천원
  - 유아 특성화 프로그램 「우리 아이 첫 독서학교」: 20개관, 12,000천원
  - 청소년 특화 사업 「고전인문아카데미」: 22개관, 110,000천원
  - 독서문화진흥 및 네트워크사업, 혁신운영지원사업: 22개관, 516,600천원
  - 소외계층을 위한 다문화서비스 및 독서보조기기사업 : 22개관, 44,450천원
  - 개관시간 연장 운영: 20개관, 575,715천원
- 도서관 및 평생학습관 정보화사업 추진
  - 22개 도서관·평생학습관 정보화 운영계획 수립 및 통합 유지보수
  - RFID 재구축(3개관) 및 노후 정보화 장비 교체(서버, 이용자PC, 무선인터넷 장비)
  - 서울시교육청 전자도서관 운영: 구독형 전자책 서비스 도입 및 전자도서관 개편

- 설치·지정 평생학습관 운영지원 및 평생학습 협력망 구축
  - 평생교육프로그램 수강료 감면예산 지원: 21개관, 597,200천원
  - 평생학습협력망 구축 및 협력사업: 21개 지역협의회, 306,300천원
  - 평생학습관 운영지원: 53개관(설치 4개관, 지정 49개관), 308,720천원
  - 평생학습관 지정기관 공모 심사 추진
- 교육자원봉사지원센터 운영
  - 교육현장 지원을 위한 봉사단 구성: 60개단 1,200명
  - 학생 및 학교 중심 교육현장 지원을 위한 교육자원봉사 활성화
  - 퇴직교직원 및 교육 분야에 관심 있는 일반시민의 봉사활동 지원
  - 봉사활동 사례 발표회

## □ 추진 실적

- 도서관 및 평생학습관 운영 지원
  - 기관별 자료구입비 지원: 22개관, 3,615,568천원(특화자료 포함)
  - 도서관·평생학습관 디지털라운지 조성: 2개관(고척, 동작), 510,000천원
  - 도서관 실감형 창작공간 조성: 3개관(고척, 종로, 송파), 480,000천원
  - 창의복합 미디어프로그램: 10개관, 90,000천원
  - 유아 특성화 프로그램 「우리 아이 첫 독서학교」: 20개관, 12,000천원
  - 청소년 특화 사업 「고전인문아카데미」: 22개관, 110,000천원
  - 독서문화진흥 및 네트워크사업, 혁신운영지원사업: 22개관, 511,100천원
  - 소외계층을 위한 다문화서비스 및 독서보조기기사업: 20개관, 97,600천원
  - 개관시간 연장 운영: 20개관, 503,490천원
- 도서관 및 평생학습관 정보화사업 추진
  - 22개 도서관·평생학습관 정보화 운영계획 수립 및 통합 유지보수
  - RFID 시스템 재설치 지원: 5개관, 577,290천원



- 기관 정보화 장비 지원: 17개관, 이용자용 PC 및 무선AP
- 전자도서관 신간자료 구입: 소장형 전자책 453종
- 설치·지정 평생학습관 운영지원 및 평생학습 협력망 구축
  - 평생교육프로그램 수강료 감면예산 지원: 21개관, 586,926천원
  - 평생학습관 운영지원 : 53개관(설치 4개관, 지정 49개관), 376,000천원
- 교육자원봉사지원센터 운영
  - 교육현장 지원을 위한 교육자원봉사단 구성 추진: 3개 사업
    - ※ 센터주관사업 봉사단, 대외·부서협력사업 봉사단, 공모사업 봉사단
  - 기초학력 격차 해소 등을 위한 센터 주관 봉사단 구성·운영: 2개단
    - ※ 기초학력 봉사단(초등교육과 협업), 난독 봉사단(국민대학교 협업)

## □ 향후 추진 일정

- 도서관 및 평생학습관 운영 지원: '23.8~12월
- 도서관 및 평생학습관 정보화사업지원: '23.8~12월
- 설치·지정 평생학습관 운영지원 및 평생학습 협력망 구축: '23.8~12월
- 교육자원봉사지원센터 운영: '23.8~12월

□ 예산 집행 현황

(단위: 천원, %, '23.8.1.기준)

사업명	'23 예산			'22 최종예산	집행액 및 집행률		주요사업별 설명자료 쪽수
	본예산	특교 등	계		원인행위액 (집행률)	지출액 (집행률)	
개관시간 연장운영	575,715	△8,344	567,371	559,941	315,180 (56.6)	315,180 (56.6)	1267
공공도서관 독서보조기기지원	12,000	5,200	17,200	19,000	11,200 (65.1)	11,200 (65.1)	1270
공공도서관 자료구입비지원	3,615,568	-	3,615,568	3,620,000	2,287,719 (63.3)	2,157,655 (59.7)	1273
도서관 다문화서비스지원	25,000	47,900	72,900	78,680	11,673 (46.7)	10,746 (43.0)	1276
도서관 정보화사업지원	2,227,800	91,000	2,318,800	1,963,600	808,808 (34.9)	568,165 (24.5)	1280
도서관창작공간조성	150,000	330,000	480,000	200,000	1,500 (0.6)	1,500 (0.6)	1284
독서문화 및 교육지원사업	2,050,880	535,159	2,586,039	2,193,254	1,302,517 (50.4)	1,097,897 (42.5)	1287
정보소외계층 프로그램지원	597,200	△1,000	596,200	597,200	304,209 (51.0)	301,161 (50.5)	1340
교육자원봉사 지원사업	1,050,401	△125,447	924,954	850,482	441,761 (47.8)	440,696 (47.6)	1315
평생학습관 지정 및 운영	380,720	-	380,720	364,720	297,901 (78.2)	296,575 (77.9)	1346
평생학습협력망 구축	306,300	-	306,300	255,300	254,524 (83.1)	253,421 (82.7)	1350
<b>합계</b>	<b>10,991,584</b>	<b>874,468</b>	<b>11,866,052</b>	<b>10,702,177</b>	<b>6,036,992 (50.9)</b>	<b>5,454,196 (46.0)</b>	

### 3 학원 건전 운영 지원 및 지도·감독 강화

사업 개요

- 목적
  - 학원 등에 대한 엄중한 지도·감독과 소통·협력을 통한 제도·인식 개선 병행으로 건전한 운영 지원 및 사교육비 부담 경감
- 근거
  - 「학원의 설립·운영 및 과외교습에 관한 법률」 제15조의4 및 제16조
  - 「서울특별시 학원의 설립·운영 및 과외교습에 관한 조례」 제11조
- 주요 내용
  - 학원 건전 운영을 위해 학원법령 위반행위 지도·점검 및 안전한 교육환경 조성
  - 불법사교육 예방 활동 강화 및 학원 건전 운영 유도를 위한 연수 운영

추진 목표

세부사업명	추진 시기	물량
학원 건전 운영을 위한 학원 등 지도·감독	연중	학원·교습소 26,035개소 개인과외교습자 26,930명
학원 건전 운영 유도를 위한 학원관계자 책무성 강화 연수 운영	연중	학원·교습소 운영자 및 강사
불법 사교육 예방 캠페인 추진	연중	11개 지원청

## □ 추진 계획

### 2023년 주요 개선 사항

- 학원 건전성 강화를 위한 「학원법」 위반사항 집중 점검
  - 교습시간 위반행위 중점 점검 및 교습비등 관련 위반행위 점검 강화
- 안전한 교육환경 조성을 위한 학원·교습소 시설 안전관리 강화
  - 매월 '4일' 학원·교습소 안전점검의 날 실시
- 학원 건전운동을 위한 학원 등 지도·점검 내실화
  - 교습시간 위반행위 중점 점검 및 교습비등 관련 위반행위 집중 점검 실시
  - 학원 등의 학원법령 위반행위 지도·점검 및 특별점검, 유관기관 합동 점검 등 추진
    - ※ 유아대상 학원, 입시·컨설팅 학원, 코딩 학원 집중 단속
  - 학원 등의 온라인상(홈페이지, 블로그, 카페, SNS 등) 부당광고 모니터링 추진
- 학원관계자 등 책무성 강화를 위한 위탁 연수 추진
  - 평생교육 담당자로서의 책무성 교육 및 자질 향상
  - 아동학대·성범죄예방교육, 어린이통학차량운영, 급식·위생, 소방 시설 안전교육 강화 및 어린이 안전교육 강화
- 학원의 체계적 관리를 위한 미운영 학원·교습소 등 일제 정비
  - 학원 체계적 관리를 위해 사실상 미운영하고 있는 학원 등의 등록자료 정비('23.2~12월)
  - 세무서 폐업자료를 근거하여 직권말소 처리
    - ※ 상당 기간 교습비, 강사 등 변경 미등록 학원, 장기 휴원학원, 학원장 연수 불참 학원 등 대상을 추출하여 세무서에 폐업신고 자료 요청
- 매월 '4일' 학원·교습소 안전점검의 날 실시
  - 학원·교습소 운영자가 자율적으로 매월 안전점검 실시('23.3~12월)

- 교육지원청 업무담당자 역량 강화 및 소통 활성화
  - 학원담당 공무원 전문성 강화를 위한 직무연수 및 워크숍
  - 교육지원청 학원업무 담당자들과의 협의회 정례화
- 불법사교육 예방 캠페인 활성화
  - 미신고 과외교습 등 불법 사교육에 대한 신고 활성화 유도
  - 민·관 합동 청렴 캠페인 실시로 지역사회 청렴 문화확산

## □ 추진 실적

- 학원 건전운영 유도를 위한 학원 등 지도·점검 내실화
  - 학원 등에 대한 교습시간 위반 점검('23.1.26.~6.30.)
    - ※ 점검 대상: 학원 및 교습소 4,779개소, 점검 결과: 적발 87건
  - 어린이통학버스 안전관리 실태 분기별 점검
    - ※ 학원 및 교습소 989개소, 점검결과: 적발 149건(행정지도)
  - 학원 등 부당광고 모니터링 계약 체결('23.2.27.)
    - ※ 유아대상 학원, 입사·보습학원, 입사·컨설팅 학원의 「학원법」 및 「공교육정상화법」 위반 부당표시·광고 조사
  - 학원 등에 대한 교습비등 특별점검('23.3.9.~4.7.)
    - ※ 점검 대상: 학원 및 교습소 732개소, 점검 결과: 적발 210개소, 275건  
행정처분(교습정지 4건, 시정명령 등 206건, 과태료부과 45건(2,000만원))
  - 유아대상 영어학원 특별점검('23.4.5.~5.24.)
    - ※ 점검 대상: 학원 283개원, 점검 결과: 적발 95개원, 139건  
행정처분(교습정지 1건, 시정명령 등 94건, 과태료부과 27건(1,080만원))
- 사교육 경감을 위한 사교육 카르텔·부조리 관련업무 추진
  - 부조리 관련 신고사항 처리('23.6.22.~7.24.)
    - ※ 접수(이송) 157건, 처리 116건
  - 교육부·본청·지원청 합동점검 실시: 총 8회(24개원)

- 학원관계자 책무성 강화를 위한 위탁(학원·교습소연합회) 연수
  - 「2023년 학원설립·운영자 등 연수」 기본계획 수립('23.5.4.)
  - 「2023년 학원설립·운영자 등 연수」 위탁 계약 체결(학원연합회 '23.6.14., 교습소연합회 '23.6.15.)
- 교육지원청 업무담당자 역량 강화 및 소통 활성화
  - 학원담당 공무원 전문성 강화를 위한 직무연수('23.2.7.~2.8., 7.20.~7.21.)
    - ※ 집합 전일제 14시간, 총 2회(63명 이수)
  - 교육지원청 현안 업무 및 학원정책 추진을 위한 현장 의견 수렴(4회 실시)
- 불법사교육 예방 캠페인 활성화
  - 교육지원청 자체 또는 「민·관 합동 청렴 캠페인」추진을 위한 예산 재배정(28,600천원, 11개 교육지원청, '23.2~11월)
- 안전한 교육환경 조성을 위한 코로나 감염병19 예방 대책 및 활동
  - 코로나19 방역관련 기간제근로자 인건비 지원(254,133천원, 11개 교육지원청, 총 11명, '23.2~12월)

**향후 추진 일정**

- 학원 건전·운영을 위한 지도점검: '23.8~12월
- 미운영 학원·교습소 등 일제 정비: '23.8~12월
- 학원 관계자 책무성 강화를 위한 연수: '23.8~12월

**예산 집행 현황**

(단위: 천원, %, '23.8.1.기준)

사업명	'23 예산			'22 최종예산	집행액 및 집행률		주요사업별 설명자료 쪽수
	본예산	특교 등	계		원인행위액 (집행률)	지출액 (집행률)	
학원건전운영을 위한 지도 단속	438,200	-	438,200	4,479,889	225,872 (51.5)	201,017 (45.9)	1307
학원장 등 관계자 연수	164,750	-	164,750	164,750	164,750 (100)	164,750 (100)	1312
<b>합계</b>	<b>602,950</b>	<b>-</b>	<b>602,950</b>	<b>4,644,639</b>	<b>390,622 (64.8)</b>	<b>365,767 (60.7)</b>	

## 4 학교폭력 예방 및 관계가꿈의 학교문화 조성

### □ 사업 개요

#### 관계가꿈

서울 학생이 다른 사람의 입장을 이해하며 자신의 생각과 감정을 긍정적으로 표현함으로써 상호 존중의 관계를 맺고(관계맺음), 공감의 대화를 통해 갈등을 평화적으로 해결함으로써 서로의 관계를 회복하며(관계이음), 학생참여 중심의 활동을 바탕으로 개인의 성장과 평화로운 학교공동체를 만들어 가는(관계돌움) 서울특별시교육청의 학교폭력 예방교육 정책

※ '관계가꿈'은 기존의 '관계회복'을 학교폭력 사안발생 전·후까지 확장한 개념이며, 관계가꿈의 한 영역인 '관계이음(회복)'에 '관계회복'을 포함하여 운영함

※ 2022개정 교육과정의 '협력적 소통 역량', '공동체 역량'을 정책 기반으로 함

#### ○ 목적

- 관계맺음을 통한 학생 간 상호 존중의 관계 형성
- 갈등의 평화적인 해결을 통한 학생 간 관계회복의 기반 마련
- 학교폭력 예방교육 패러다임 전환으로 학교공동체 신뢰 향상 및 생활교육 만족도 제고

#### ○ 근거

- 학교폭력예방 및 대책에 관한 법률 및 동법 시행령
- 서울특별시교육청 학교폭력 예방 및 대책에 관한 조례
- 서울특별시교육감 제3기 공약실천계획 5-4. 「평화롭고 안전한 학교를 만들겠습니다.」
- 2023 학생 생활교육 운영 계획(서울특별시교육청)

#### ○ 주요 내용

- 학교 자율의 학교폭력 예방계획 수립 및 협력 체제 구축·운영
- 관계가꿈 활동의 내실화를 통한 학교폭력 예방활동 활성화
- 학교폭력대책심의위원회 운영의 전문성, 공정성 확보
- 학교폭력 예방문화 조성을 위한 지역 연계 활성화 추진

## □ 추진 목표

세부사업명	추진 시기	물량
학교 자율의 학교폭력 예방교육	'23.1~12월	초·중·고·특수·각종학교 전체 학교에서 학교폭력 예방교육 실시 -전체 학교당 100만원 예산 지원
관계가꿈 활동의 내실화를 통한 학교폭력 예방활동 활성화	'23.1~12월	관계맺음-관계이음-관계돋움 활동 (본청, 11개 교육지원청, 유관기관)
학교폭력대책심의위원회 운영의 전문성, 공정성 확보	'23.1~12월	2기 심의위원회 운영(11청) 심의위원회 위원 대상 역량강화 연수(학기별 1회 이상)
학교폭력 예방 및 재발방지를 위한 지역 연계 활성화 추진	'23.1~12월	지역사회와 함께하는 생활교육 협의체 및 SPO 상설협의체(11청), 청소년경찰 학교(9개소) 특별교육 프로그램 운영

## □ 추진 계획

### 2023년 주요 개선 사항

- 학교 자율의 학교폭력 예방교육
  - 관계가꿈 중심의 단위학교의 자율적 학교폭력 예방교육 활성화
  - 학교폭력 예방교육 활성화를 위한 단위학교 맞춤형 컨설팅 지원
  - 신학년 집중 준비기간 맞춤형 교원 역량 강화 연수 운영 확대
- 관계가꿈 활동의 내실화를 통한 학교폭력 예방활동 활성화
  - 기존의 '학교폭력 예방교육'과 '관계회복 프로그램'을 통합
  - 관계맺음, 관계이음(관계회복), 관계돋움의 3단계 프로그램 운영
  - 학생, 교직원, 학부모에 대한 맞춤형 프로그램 지원
  - 교육(지원)청과 유관기관의 체계적인 협력 체제 구축·운영
- 학교폭력대책심의위원회 운영의 전문성, 공정성 확보
  - 심의위원회 운영 개선을 위한 지원청 간의 컨설팅 활성화
  - 심의위원 및 사안처리 업무 담당자 역량강화 연수 내실화
- 학교폭력 예방 및 재발방지를 위한 지역 연계 활성화 추진
  - 양질의 사회봉사기관 발굴 및 운영
  - 학생 맞춤형 특별교육 프로그램 운영을 위한 특별교육 이수기관 발굴
  - 청소년 경찰학교를 통한 특별교육 운영 지원



○ 학교 자율의 학교폭력 예방교육

- 관계가꿈 중심의 학교별 자율적 학교폭력 예방교육 운영 예산 지원
  - ※ 전체 초·중·고·특수 교당 100만원 예산 지원
- 학교폭력 예방교육 활성화를 위한 단위학교 맞춤형 컨설팅 지원
- 신학년 집중 준비기간 맞춤형 교원 역량 강화 연수 운영
  - ※ 컨설팅 및 연수는 생활교육 교원지원단, 교육지원청 업무담당자, 관계가꿈 지원 전문단체 강사 등을 활용하여 학교 수요에 따른 맞춤형 운영

○ 관계가꿈 활동의 내실화를 통한 학교폭력 예방활동 활성화

- 학기 초 집단상담, 수련 활동 등을 통한 긍정적 관계맺음 프로그램 운영과 상호 존중의 또래 문화 형성
- 학교폭력 사안 발생 시 관계회복(관계조정) 중심의 처리 및 맞춤형 컨설팅을 통해 관계를 연결하는 관계이음 분위기 확산
- 학기 중 학생 참여 중심의 학교폭력 예방활동 및 유관 기관과 연계한 프로그램을 통해 다양성이 꽃피는 공존의 관계돈움 문화 조성
- 11개 교육지원청별 관계가꿈을 위한 특색 사업 추진
  - ※ 초등학교 새내기 학부모 대상 학교폭력 예방교육(동부), 감동의 교실 회복 프로그램(북부), 예방·회복·치유를 위한 생활교육꾸러미(동작관악), 단위학교 관계조정 활동 활성화를 위한 SG 봄.봄.봄. 프로그램(성북강북) 등 11개 프로그램 운영

○ 학교폭력대책심의위원회 운영의 전문성, 공정성 확보

- 심의위원회 위원 역량 강화를 위한 연수 지원(지역청 별 학기당 1회 이상 실시, 심의위원회 총회 시 역량 강화 연수 운영)
  - 소위원장 연수, 학부모 위원 연수 등의 대상 맞춤형 연수 운영
    - ※ 법무부(사법연수원)과의 협업을 통한 심의위원장 역량 강화 연수 추진('23.8.24.)
    - 예산지원: 교육지원청당 7,700천원 지원('22년 5,800천원)
- 학교통합지원센터 심의위원회 업무담당자 대상 연수 운영으로 업무 전문성 신장 지원
  - ※ 학교통합지원센터 업무 담당자를 위한 안내자료 제작 및 보급

- 학교통합지원센터 심의위원회 업무담당자 대상 워크숍 및 마음치유 프로그램을 통해 심의위원회 안정화에 기여
  - 예산지원: 지역청별 심의위원회 업무담당자 심리치유 예산 4,400천원 편성
- **학교폭력 예방 및 재발방지를 위한 지역 연계 활성화 추진**
  - 지역사회와 연계한 생활교육협의체 운영: 자치구, 경찰청 등 지역 내 유관기관과의 업무 협력을 통해 학교 생활교육 지원
  - 학교폭력 재발방지를 위한 양질의 사회봉사 기관 추가 발굴 및 운영
  - 특별교육 운영 기관 점검 및 프로그램 재구성을 통한 내실화

## □ 추진 실적

- **관계가꿈 중심의 학교별 자율적 학교폭력 예방교육 운영 예산 지원**
  - 전체 초,중,고,특수 교당 100만원 학교기본운영비 통합 교부: '23.3월
- **학기 초 관계맺음을 위한 프로그램 운영**
  - 신학년집중준비기간의 교직원 대상 관계가꿈 연수 지원: '23.2월
    - 초등 127교 151과정, 중등 106교 121과정
  - 새학기 학급 친구들과 긍정적 관계맺기와 학급공동체 세우기: '23.3월
    - 83교, 732학급, 18,858명 대상으로 운영
  - 학부모 대상 온라인 관계맺기 연수('23.4월) 추진 및 관계가꿈 학부모 가정통신문 일괄 발송 실시(1호~5호까지 발송)
  - 2023 상반기 관계돈움 어울림 캠프 운영(8개 학급): '23.7월
- **교육지원청별 심의위원회 운영 및 모니터링 실시**
  - 교육지원청 심의위원회 업무 담당자 정기 회의를 통한 의견 공유
  - 심의위원회 업무 경감을 위한 속기 인력 활용 추진('23.7월~)
  - 심의위원회 위원 대상 역량 강화 연수 실시: '23.3월
  - 심의위원회 운영 행정인력 대상 연수 실시: '23.3월

## □ 향후 추진 일정

- 학교폭력 예방교육 활성화를 위한 단위학교 맞춤형 컨설팅 지원
  - 교육과정 연계, 사안처리, 관계조정 영역: 연중
- 학교폭력 사안 발생 시 관계이음(관계조정) 프로그램 운영
  - 사안 발생 시 학생의 관계조정 프로그램 지원: 연중
  - 관계가꿈 지원단을 통한 맞춤형 교직원, 학부모 연수 지원: 연중
- 하반기 관계맺음, 관계돋움을 위한 프로그램 운영
  - 2학기 학급 단위 긍정적 관계맺기 프로그램 운영: '23.8~9월
  - 2학기 학생교육원 연계 관계돋움 어울림 캠프 운영: '23.11~12월
  - 학생 참여 중심의 학교폭력 예방활동 지원: 연중
  - 학교폭력 예방활동 공모전 및 종합발표회: '23.12월
- 교육지원청별 심의위원회 운영 및 모니터링 실시: '23.3~12월
  - 심의위원장 역량 강화 연수 추진(법무부 사법연수원): '23.8.24.
  - 심의위원회 업무담당자 대상 워크숍 실시: '23.9.7.~9.8.
  - 지원청별 심의위원회 위원 대상 역량 강화 연수 실시: '23.9월
  - 학교통합지원센터 생활교육·인권지원팀장 회의: 월 1회 실시
- 학교폭력 예방 및 재발방지를 위한 지역 연계 활성화 추진
  - 교육지원청 주관 지역사회 협의체 구성 및 운영: 연중
  - 지역 사회봉사기관 추가 발굴 및 운영: 연중
  - 사회봉사기관 운영 중간 모니터링 실시: 연중
  - 외부 특별교육 이수기관 운영 및 점검: '23.하반기
  - 청소년 경찰학교(9개소) 특별교육 이수기관으로 지정 운영: 연중

□ 예산 집행 현황

(단위: 천원, %, '23.8.1.기준)

사업명	'23 예산			'22 최종예산	집행액 및 집행률		주요사업별 설명자료 쪽수
	본예산	특교 등	계		원인행위액 (집행률)	지출액 (집행률)	
학교폭력예방 프로그램운영	515,900	196,752	712,652	371,430	527,100 (74.0)	527,100 (74.0)	1444
관계회복의 학교문화 조성	162,870	238,200	401,070	162,870	104,730 (26.1)	103,980 (25.9)	1452
학교폭력 사안처리지원	453,950	-	453,950	345,950	115,676 (25.5)	113,549 (25.0)	1426
학교폭력예방 및 대응체계운영지원	89,000	-	89,000	89,000	89,000 (100)	89,000 (100)	1441
<b>합계</b>	<b>1,221,720</b>	<b>434,952</b>	<b>1,656,672</b>	<b>969,250</b>	<b>836,506 (50.5)</b>	<b>833,629 (50.3)</b>	

## 5

# 학교민주시민교육 및 학생자치역량 강화

### □ 사업 개요

#### ○ 목적

- 배움과 성장의 주체로 삶의 변화를 주도하는 민주시민 역량 함양
- 학교교육과정 연계 민주시민교육 활성화
- 학교교육과정 연계 통일·역사교육 활성화

#### ○ 근거

- 「초·중등교육법」 제17조 및 동법시행령 제30조, 제59조의4
- 서울특별시교육청 학생자치활동 지원 조례(제6947호, '19.1.3.)
- 서울특별시교육청 학교민주시민교육 진흥 조례(제8311호, '22.1.6.)
- 서울특별시교육청 평화·통일교육 활성화 조례(제7125호, '19.5.16.)
- 2023 서울교육 주요업무(정책안전기획관-55, '23.1.2.)

#### ○ 주요 내용

- 학생참여 선순환 체제\*가 작동하는 학교문화 조성을 위한 지속적 지원

#### 학생참여 선순환 체제

학급회의→대의원회의( '학생의회' 기능)→학생회→학교장과의 간담회(분기별 1회 이상)의 순으로 학생의견을 수렴하고 이에 대한 피드백을 공개적이고 투명하게 운영하는 학생참여 시스템

- 학교교육과정 연계 민주시민교육 활성화 지원
- 학교교육과정 연계 학교통일교육 활성화 지원

추진 목표

세부사업명	추진 시기	물량
학생참여예산제 지원	'23.3~12월	초·중·고 1,289교
학생자치나눔 컨설팅단 구성 및 단위학교 컨설팅	'23.5~12월	초·중·고 희망교
학생참여위원회 구성 및 운영	'23.5~12월	총 12단
학생자치활성화 및 사회참여활동 동아리 운영지원	'23.3~12월	초·중·고 45교
사회현안 프로젝트 학습 실천 지원	'23.3~12월	학교자율사업운영제
2023 학교통일교육 프로젝트 수업 운영지원	'23.3~12월	초·중·고 10교
통일교육 교원학습공동체 운영	'23.3~12월	초·중·고 7팀
수업시간에 민주시민교육하기 교원학습공동체 운영	'23.3~12월	초·중·고 9팀

추진 계획

2023년 주요 개선 사항

- 학교 및 교육지원청 중심 학생자치활동 역량 강화
  - 학교 내 학생자치활동활성화 및 사회참여활동 동아리 운영 지원
  - 교육지원청 중심 자치업무 담당자 대상 학생자치활동 운영 연수
- 교육과정 연계 학교민주시민교육 강화: '23.3~12월
  - 학생자치 및 사회참여활동 동아리 운영 지원: 초중고 45교, 교당2,000천원
  - 수업시간에 민주시민교육하기 교원학습공동체 운영 지원
  - 사회현안 프로젝트 학습 실천 지원
- 교육과정 연계 통일·역사교육 활성화 및 교원 역량 강화: '23.3~12월
  - 학교통일교육 프로젝트 수업 운영 지원: 초·중·고 10교, 교당1,000천원
  - 체험 중심 통일·역사교육 교사연구회 운영 지원
- 교육과정 기반 학생자치 활성화 운영: '23.3~12월
  - 학교 학생자치활동 활성화 여건 마련
    - ※ 학생회 운영비 지원: 초·중·고, 교당 1,000천원
    - ※ 학생참여예산제: 초·중·고 1,289교(초 교당 1,000천원, 중·고 교당 2,000천원)

- 학생자치활동 역량 강화 및 네트워크 구성·운영
  - ※ 학생네트워크(학생참여위원회) 구성 및 운영: 총 12단(본청 및 지원청)
  - ※ 초·중 학생자치나눔 컨설팅단(핵심교원) 구성·운영: 22단(지원청)
  - ※ 학급임원교육 실시를 통한 학급자치역량 강화

## □ 추진 실적

- 학생자치활성화 및 사회참여활동 동아리 운영교 지원
  - 초 15교, 중 17교, 고 13교 총 45교 각 2,000천원 교부, '23.3월
- 학교통일교육 프로젝트 수업 지원
  - 초 4교, 중 4교, 고 2교 총 10교, 각 1,000천원 교부, '23.3월
- 학생자치 활성화 예산 지원 및 업무담당 장학사 연수
  - 학생회 운영비, 학생참여예산제 교부: '23.3월
  - 11개 교육지원청 학생자치 업무담당 장학사 연수: 22명, '23.3월
- 학생자치나눔 컨설팅 지원단 구성 및 워크숍 운영: 84명, '23.4월
- 학생자치활성화 및 사회참여활동 동아리 운영 교사 연수: 45명, '23.4월
- 학교통일교육 프로젝트수업 및 교원학습공동체 운영 교사 연수: 14명, '23.4월
- 사회현안프로젝트 학습 실천 지원 역량 강화 연수: 43명, '23.7월
- 교육지원청별 사회현안프로젝트 학습 실천 컨설팅단 구성: 11단, 48명, '23.7월
- 헌법교육을 위한 교원 연수 운영: 1~2기, 40명, '23.3~7월

## □ 향후 추진 일정

- 학생자치나눔 컨설팅 지원단 컨설팅 운영: '23.5~12월
- 수업시간에 민주시민교육하기 교원학습공동체 운영지원: '23.4~12월
- 교육지원청별 사회현안프로젝트 학습 실천 지원: '23.7~12월
- 국회와 함께하는 서울학생사회참여한마당 운영: '23.7~11월

- 역지사지 공존형 토론교육 지원: '23.7~11월
- 헌법교육을 위한 교원 연수 운영: '23.7~8월, 10월
- 동아시아 협력공동체 구축을 위한 교육교류 사업 운영: '23.8~12월
- 학교로 찾아가는 통일버스 운영: '23.9~11월
- 학생참여예산제 우수 사례집 제작 및 보급: '23.12월

예산 집행 현황

(단위: 천원, %, '23.8.1.기준)

사업명	'23 예산			'22 최종예산	집행액 및 집행률		주요사업별 설명자료 쪽수
	본예산	특교 등	계		원인행위액 (집행률)	지출액 (집행률)	
학생자치활동 활성화	397,870	-	397,870	232,870	378,040 (95.0)	378,040 (95.0)	1488
학교전인적 교육활성화 (특별교부금)	186,000	-	186,000	-	186,000 (100)	186,000 (100)	1481
역사교육활성화지원	-	74,270	74,270	78,900	-	-	477 (2추경)
민주시민교육강화	-	101,720	101,720	227,600	80,650 (79.3)	80,650 (79.3)	516 (2추경)
통일교육활성화지원	-	108,225	108,225	62,800	5,000 (4.6)	5,000 (4.6)	530 (2추경)
공존형토론교육지원 (특별교부금)	-	120,000	120,000	-	-	-	
<b>합계</b>	<b>583,870</b>	<b>404,215</b>	<b>988,085</b>	<b>602,170</b>	<b>649,690 (65.8)</b>	<b>649,690 (65.8)</b>	



## 6

# 학생 마음건강 통합 지원

### □ 사업 개요

#### ○ 목적

- 마음건강 위기학생 예방, 조기발견, 지원을 위한 통합시스템 구축
- 단위학교-교육(지원)청-지역사회와의 연계·협업 내실화를 통한 서울학생 마음건강 증진 도모

#### ○ 근거

- 위(Wee) 프로젝트 사업 관리 운영에 관한 규정(교육부훈령제329호)
- 서울특별시교육청 자살예방 및 생명존중문화 조성을 위한 조례('22.7.7.개정)
- 「학교보건법」 제11조

#### ○ 주요 내용

- 단위학교 위(Wee) 클래스 상담 활성화 지원 및 위(Wee) 센터 운영
- 학생자살예방(생명존중) 사업 및 마음건강 증진 지원 사업 운영

### □ 추진 목표

세부사업명	추진 시기	물량
단위학교 상담지원	연중	위(Wee) 클래스 36교 구축·리모델링 지원 위(Wee)클래스 운영 컨설팅, 상담자료 개발·보급
학생상담센터운영	연중	위(Wee) 센터 26개소 운영 (직영 24개, 위탁 2개-꿈세움, 위드위)
학생자살예방 (생명존중교육)사업 운영	연중	학생자살예방(생명존중) 문화 조성(전체 초·중고 대상) 역량 강화 연수 운영(초·중고 교(직)원 및 보호자 대상) 학생자살예방을 위한 유관기관 협력사업 운영
학생정서행동특성 검사운영	연중	정서행동특성검사 운영(초1·4학년, 중1, 고1 학생)
마음건강ONE-STOP 지원센터 운영	'23.3~12월	상담(개인/집단상담(내방, 출장), 전화상담 등): 약370명

## □ 추진 계획

### 2023년 주요 개선 사항

- 위(Wee) 센터 예산 재원배분으로 운영 내실화 및 자율성·책임성 강화
  - 모든 지역 위(Wee) 센터의 위기·교육특화화로 단위 학교 지원 강화
  - 위(Wee) 프로젝트 통합 플랫폼 “서울 위플(Weepl)” 구축으로 상담 활성화
  - 학생 심리정서지원 강화를 위한 Wee자문단 신규 운영 및 관리자 연수 실시
  - 위(Wee) 클래스 지원 강화를 위한 운영비 및 구축·리모델링비 증액
  - 학생자살예방 및 생명존중교육 지원 강화
    - 지역공동체 기반 학생 마음건강 증진 강화
    - 위기학생 치료지원 강화, 생명존중 인식개선 내실화
  - 학생정서·행동특성검사 결과 관심군에 대한 2차 연계율 향상
  - 마음건강One-Stop지원센터 수요자 맞춤형 상담 확대(내방, 출장, 비대면 등)
  - 마음건강 고위기학생 상담·치유 및 치료비 지원 강화
- 
- 상담 접근성 제고를 위한 통합 플랫폼 ‘서울 위플(Weepl)’ 구축
    - Wee-Network 정보 상시 제공 및 연계를 통한 위기학생 지원 강화
    - 지역Wee센터 상담신청을 위한 예약시스템 운영으로 위클래스 지원 강화
    - 대상별·상황별 쉽게 활용 가능한 자료·동영상 아카이브(Archive) 구축 및 제공
    - 익명성이 보다 보장된 메타버스 심리상담 운영 등 블렌디드 상담 활성화

#### 서울 위플(Weepl)

서울시교육청이 전국에서 최초로 구축 중인 상담활동 활성화를 위한 위(Wee) 프로젝트 통합플랫폼. 상담예약시스템, 심리검사, 심리정서 자료·동영상 아카이브, Wee-Network 정보 상시 제공·연계 등을 주요 특징으로 함. 특히, “플(pl)”은 즐기(play), 성장(plus), 정거장(platform)의 의미를 모두 함축하며 학생들이 상담을 즐기고 그로 인해 성장할 수 있는 출발점이 되는 것을 목표로 함

#### 메타버스 심리상담

심리상담 전용 메타버스 프로그램인 ‘메타포레스트’를 활용하여 대면상담을 주저하는 학생들을 위해 학생들에게 친숙하고 공간적 제약에서 자유로운 메타버스를 활용하여 상담의 문턱을 낮추고, 가상공간에서 실시간 표정인식이 가능한 아바타로 상담 효과성을 제고하기 위한

- 위(Wee) 센터 운영 내실화 및 단위학교 위(Wee) 클래스 지원 강화
  - 예산을 재원배분 방식으로 변경하여 지역의 수요 충족 및 맞춤형 지원 유도
  - 모든 지역Wee센터의 위기·교육특화화로 전문성 제고 및 네트워크 협력 강화
  - 전문상담(교)사 미배치교를 위한 상담활동 지원 확대(내방, 출장, 비대면 등)
- 위(Wee) 클래스 구축·운영 지속 지원 및 교육 자료 개발·보급
  - 위클래스 구축 36교(교당 3천만원), 운영비 전체학교 교당 250만원 지원
  - 현직 전문상담교사 위촉 “Wee자문단” 구성 및 단위학교 상담활동 지원
  - 전문상담(교)사 운영 및 학교상담활동 이해 등을 위한 학교 관리자 연수 신설
  - 심리회복·마음돌봄 프로그램 및 학교급별 학생 상담 등을 위한 자료 개발
- 학생자살예방(생명존중교육) 사업 추진
  - 지역공동체 기반 학생 우울·자살예방 및 사회성 강화 시범사업 운영
  - 학생 마음건강 지원단 운영으로 위기학생 심리회복 지원

※ (교육지원청)위기학생상담지원단 운영, (본청)네잎클로버를 찾아가는 위기지원단 운영

**(본청)네잎클로버를 찾아가는 위기지원단**

학생, 교원, 보호자, 학급을 네 개의 클로버 잎사귀로 표현함. 마음건강 전문가(전공 과목 박사급 이상의 임상심리 전문인력)가 학교를 찾아가 자살시도 등 위기학생을 통합지원하는 과정에서 교육공동체가 안정을 찾고, 서로의 성장을 돕는 행운의 네잎클로버가 되어준다는 뜻을 담고 있음

  - 교(직)원 및 보호자 대상 학생자살예방(생명존중) 역량 강화 연수 내실화 및 교원 게이트키퍼(생명지킴이) 양성 확대
  - 유관기관\* 협력을 통한 학생자살예방 강화
    - ※ 서울시자살예방센터, 학생정신건강지원센터, 국가트라우마센터, 유니세프한국위원회 등
- 학생정서·행동특성검사 실시
  - 초 1·4학년, 중·고 1학년(특수·각종학교 포함) 대상 실시
  - 학생정서·행동특성검사 실시 결과 관심군 학생을 대상으로 전문기관 2차 연계 실시 및 지원
- 학생마음건강 전문가 학교방문 사업 운영
  - 마음건강 전문가의 학교 방문 상담 지원으로 학생마음건강 증진 도모

- 마음건강One-Stop지원센터 운영
  - 맞춤형 상담서비스, 찾아가는 마음건강 상담, 전문의 컨설팅 상담 등
- 마음건강 고위기학생 상담·치유 및 치료비 지원
  - 자살(자해)시도 학생 상담·치료비 지원
  - 단위학교 위기학생 상담·치료비 지원
  - 마음건강 전문의\* 연계 및 상담·치료 지원
    - \* 대한소아청소년정신건강의학회 소속 23개 자치구 내 병·의원 전문의

## □ 추진 실적

- 학생 심리·정서 상담활동 지원
  - 위(Wee) 프로젝트 운영 계획(Wee센터/Wee클래스) 수립 및 안내: '23.1~2월
  - 위(Wee) 센터 연계 상담·치료기관 지정 및 자문의 위촉: '23.3월
    - ※ 상담·치료기관 (22년)192개소→(23년)218개소 ※ 자문의 (22년)32명→(23년)38명
  - 위(Wee) 센터 메타버스 심리상담 시범사업 평가에 따른 전면 시행: '23.4월
  - 위(Wee) 클래스 구축비 지원 학교 선정 및 예산 교부(36교): '23.5월
  - Wee 자문단(현직 상담교사) 구성 및 교직원 대상 온라인 교육 시작: '23.5월
    - ※ 학교 수요조사로 교육 주제 선정, 매월 1회 유튜브 생중계 교육 실시(5.24./6.21./7.26.)
  - 위(Wee) 클래스 점검(1,066교) 및 컨설팅 실시: '23.6~8월
  - 서울 위(Wee) 프로젝트 통합 플랫폼(서울 위플) 구축 용역 체결: '23.6월
  - 지역사회 유관기관 협력 강화를 위한 Wee-Network 전문가 회의: '23.6월
    - ※ 서울시 청소년상담복지센터, 정신건강복지센터, 가족센터 사업 상호 공유 및 협력 방안 논의
  - 위(Wee) 센터 메타버스 심리상담 활성화를 위한 업무협약 체결: '23.7월
- 학생자살예방·생명존중 사업 추진
  - 학생자살예방(생명존중교육) 계획 수립 및 안내: '23.2월
  - (교육지원청)위기학생상담지원단 구성 및 운영: '23.3월~
  - 마음건강 회복 및 치유 지원을 위한 학급 단위 숙박야영 프로그램『우리들의 행복한 시간 만들기』캠프 운영: 4월(4기), 5월(2기)(학생교육원 연계)

- (본청)네잎클로버를 찾아가는 위기지원단 구성 및 운영: '23.7월~
  - ※ 자살시도, 심각한 자해 등 심리정서고위기학생, 보호자, 교원, 학급 등 위기 지원
  - ※ 중대사안 다수 발생교, 저경력 상담(교)사를 대상으로 사례관리 연수 운영
- 지역공동체 기반 학생 우울·자살예방 및 사회성 강화 프로그램 시범사업 학교 선정(초·중·고 각 1교): '23.7월
- 유니세프한국위원회와 마음건강 교육자료 공동 개발 완료: '23.7월
  - ※ 만화형식의 학생용 교재 <멋쟁이 메이와 친구들>, 워크북 및 교사용 가이드북 개발 완료
- 학생마음건강 전문가 학교방문 사업 운영
  - 학생마음건강 전문가 학교방문 사업 계획 수립: '23.1월
  - 학생마음건강 전문가 학교방문 사업 위탁용역 계약 체결: '23.4월
  - 학생마음건강 전문가 학교방문 사업 운영 시작: '23.5월
    - ※ 2023.7.31.기준 학생 126명(초중고 70교) 상담 지원 완료
- 학생정서·행동특성검사 실시 및 연계
  - 학생정서·행동특성검사 추진 계획 수립, 담당교사 연수: '23.3월
  - 학생정서·행동특성검사 실시: '23.4월
  - 학생정서·행동특성검사 결과 관심군 전문기관 연계 조치: '23.5월~
  - 학생정서·행동특성검사 1차 검사 결과 제출: '23.6월
- 마음건강One-Stop지원센터 운영
  - 마음건강One-Stop지원센터 운영 계획 수립: '22.3월
  - 마음건강One-Stop지원센터 전문상담사 상담서비스 운영 시작: '22.4월
  - '찾아가는 마음건강 상담' 운영을 위한 전문상담요원 협의회: '23.4월
    - ※ '23.7.31.기준 학생 230명, 926회 지원(맞춤형 상담서비스, 찾아가는 마음건강 상담, 전문의 컨설팅)
- 마음건강 고위기학생 상담·치유 및 치료비 지원
  - 마음건강 치료비 지원 통합 계획 수립: '23.3월
  - 자살시도(자해) 학생 상담·치료비지원: '23.4월~
    - ※ 11개 지원청 수요조사에 따른 247,000천원 재배정 완료

- 단위학교 위기학생 상담·치료비(특교) 지원: '23.5월~
  - ※ 공립 신청교 434교 679,000천원(교당 100만원~300만원) 교부 완료
- 마음건강 전문의 연계 상담·치료비 지원: '23.6월~
  - ※ 전문의 연계 신청 학생 68명, 7건 치료비 청구 (2023.7.31.기준)

## □ 향후 추진 일정

- 학생 심리·정서 상담활동 지원
  - 위(Wee) 센터 메타버스 심리상담(초등4학년~고등3학년): '23.4~12월
  - Wee자문단(현직 상담교사)의 교직원 대상 온라인 교육: '23.5~11월
  - 서울 위(Wee) 프로젝트 통합 플랫폼(서울 위플) 구축: '23.6~12월
  - 심리정서 회복탄력성을 위한 긍정심리 실천 동영상 배포: '23.8월
  - 위(Wee) 클래스 점검 및 컨설팅 결과 수합: '23.8월
  - 초등 생명존중교육(라이프히어로즈) 및 사후안정화교육 매뉴얼 개발: '23.8~12월
  - 단위학교 관리자 상담업무 이해 연수 실시(초·중등 구분): '23.9~10월
  - 위(Wee) 센터의 심리정서 위기학생 및 단위학교 상담활동 지원: 연중
  - 위(Wee) 클래스, 위(Wee) 센터 운영을 위한 전문상담(교)사 전문성 신장 연수: 연중
  - 위(Wee) 클래스, 위(Wee) 센터 운영을 위한 심리교육·상담활동 자료 배포: 연중
- 학생자살예방(생명존중교육) 사업 추진
  - 학생자살예방(생명존중교육) 사업 추진: '23.3~12월
    - ※ 각 교육지원청 단위 담당 교원, 보호자 역량 강화 연수 및 단위학교 계획 지속 운영
    - ※ (학생교육원 연계)마음건강 회복 및 치유 지원을 위한 학급 단위 숙박야영 프로그램 『우리들의 행복한 시간 만들기』 캠프 운영: 하반기 6기(1박2일)
  - 지역공동체 기반 학생 우울·자살예방 및 사회성 강화 프로그램 시범학교 담당자 워크숍 및 프로그램 운영: '23.8~11월

- 청소년 자살예방 시리즈 영상 2편(CBS 씨리얼 협업) 보급: '23.9월
- 학생자살예방(생명존중교육) 연수 추진: '23.9~10월
  - ※ 교원연수: 국립정신건강센터 전문의 및 교육부 강사요원(게이트키퍼) 활용
  - ※ 보호자연수: 교육부 모바일청소년상담센터와 협업하여 비대면 연수 운영 예정
- 위기학생상담지원단 및 네잎클로버를 찾아가는 위기지원단 운영: 연중
- 학생마음건강 전문가 학교방문 사업 운영: '23.5~12월
- 학생정서·행동특성검사 실시 및 연계
  - 학생정서·행동특성검사 결과 관심군 전문기관 연계 조치: '23.5월~
  - 학생정서·행동특성검사 2차 연계 전문기관 협의회 개최: '23.10월
  - 학생정서·행동특성검사 2차 조치 결과 보고: '23.11월
  - 학생정서·행동특성검사 지역 정신건강증진 협의회 개최: '23.12월
- 마음건강One-Stop지원센터 운영: '23.4~12월
  - '찾아가는 마음건강 상담' 운영을 위한 전문상담요원 평가회: '23.12월
- 마음건강 고위기학생 상담·치유 및 치료비 지원
  - 자살시도(자해) 학생 상담·치료 지원: '23.4~12월
  - 단위학교 대상 위기학생 상담·치료비(특교) 지원: '23.5~12월
  - 마음건강 전문의 연계 상담·치료비 지원: '23.6~12월

## □ 예산 집행 현황

(단위: 천원, %, '23.8.1.기준)

사업명	'23 예산			'22 최종예산	집행액 및 집행률		주요사업별 설명자료 쪽수
	본예산	특교 등	계		원인행위액 (집행률)	지출액 (집행률)	
단위학교상담지원	1,222,800	-	1,222,800	3,213,000	1,222,800 (100)	1,222,800 (100)	1456
학생상담센터운영	1,313,148	-	1,313,148	1,059,488	1,193,223 (90.9)	1,193,223 (90.9)	1469
학생상담내실화지원	244,200	-	244,200	204,450	162,500 (66.5)	162,500 (66.5)	1463
학교폭력피가해학생 교육치유지원	992,700	-	992,700	992,700	935,700 (94.3)	935,700 (94.3)	1459
학교안전망구축 (자살예방생명존중)	117,704	226,240	343,944	462,652	295,954 (86.0)	295,954 (86.0)	1420
정신건강전문가 학교방문지원	-	565,000	565,000	575,000	551,046 (97.5)	449,532 (79.6)	1414
학생정서행동 특성검사운영	23,708	-	23,708	22,176	15,035 (63.4)	15,035 (63.4)	1414
학생 정신건강 담당교사 연수	13,400	-	13,400	13,400	10,250 (76.5)	10,250 (76.5)	1414
정신건강교육원격 직무연수	18,200	-	18,200	15,160	600 (3.3)	600 (3.3)	1414
마음건강ONE-STOP 지원센터운영	99,040	-	99,040	127,950	71,200 (71.9)	71,200 (71.9)	1414
학생치료비	450,000	780,000	1,230,000	450,000	952,516 (77.4)	952,516 (77.4)	1414
주의력결핍과잉행동 장애학생 지원사업	21,750	-	21,750	52,070	21,130 (97.1)	1,750 (8.0)	1414
<b>합계</b>	<b>4,516,650</b>	<b>1,571,240</b>	<b>6,087,890</b>	<b>7,188,046</b>	<b>5,431,954 (89.2)</b>	<b>5,311,060 (87.2)</b>	



# 7

## 중단 없는 배움을 지원하는 종합지원체계 구축

### □ 사업 개요

#### ○ 목적

- 진로·적성에 맞는 맞춤형 대안교육 제공을 통한 학업중단 예방
- 대안교육기관 등록 및 지원 확대를 통한 학교 밖 학생의 안정적인 학습 지원
- 건강한 사회구성원으로 성장하도록 학교 밖 청소년의 종합적인 교육지원

#### ○ 근거

- 「대안교육기관에 관한 법률」(법률 제17887호)
- 서울특별시교육청 대안교육기관 및 위탁교육기관 지원 조례(서울특별시조례 제8596호)
- 서울특별시교육청 학교 밖 청소년 지원 조례(서울특별시조례 제7010호)

#### ○ 주요 내용

- 대안교육 위탁교육기관 지정·운영 및 역량 강화
- 미인가 대안교육기관의 등록 활성화 및 대안교육기관에 대한 지원 확대
- 학교 밖 청소년 교육·진로·정서 지원 프로그램 운영 및 교육참여수당 지급

### □ 추진 목표

세부사업명	추진 시기	물량
대안교육 위탁교육기관 운영 지원	연중	총 44기관(공립2, 민간38, 타시도4)
대안교육기관 운영 지원	연중	대안교육기관 57개 기관
학교 밖 청소년 지원	연중	학교 밖 청소년 도움센터 5개소

## □ 추진 계획

### 2023년 주요 개선 사항

- 대안교육 위탁교육기관 운영 지원
  - 대안교육 위탁교육기관 운영 내실화를 위해 보조금 예산 편성 효율화 및 집행 지침 개정
- 대안교육기관 등록 활성화 및 지원 확대
  - 미인가 대안교육시설의 등록 유도를 통한 등록 활성화
  - 대안교육기관 지원 확대를 통한 안정적 운영 지원
- 장소는 달라도 배움은 평등한 학교 밖 청소년 One-Stop 종합지원
  - 소외없는 맞춤형 교육·정서·진로 지원 프로그램 내실화
- 맞춤형 대안교육 위탁교육 지정·운영 내실화
  - 대안교육 위탁교육기관 운영 내실화를 위한 지원 강화
- 대안교육기관의 등록 활성화 및 역량 강화
  - 대안교육기관 등록에 대한 지속적인 홍보 및 안내를 통한 등록 활성화
  - 대안교육기관 교직원 대상 연수 실시를 통한 역량 강화
- 대안교육기관의 안정적 운영을 위한 지원 추진
  - 대안교육기관 운영에 필요한 사업비(인건비, 교육활동 운영비 등) 지원을 통한 안정적 운영 지원
  - 대안교육기관 재학생 급식비, 입학준비금 지원을 통한 차등 없는 교육 복지 실현
- 학교 밖 청소년 맞춤형 학습 프로그램 운영
  - 학교 밖 청소년 수요 조사 반영 프로그램 반영 및 내실화
  - 아띠 오케스트라 연주회 실시(정기연주회, 찾아가는 연주회 등)
  - 다양한 방법(대면, 전화, SNS, 화상회의)을 이용한 상담을 통한 학업 복귀 지원

## □ 추진 실적

- 맞춤형 대안교육 위탁교육기관 지정·운영
  - 맞춤형 대안교육 위탁교육기관 지정·공고 및 선정: 공립 2, 민간 36, 타시도 4 지정('23.2월)
  - 맞춤형 대안교육 위탁교육기관 운영 지원 보조금 1차 교부('23.3월)
  - 대안교육 위탁교육기관 학업성적관리규정 점검('23.3~4월)
  - 대안교육 위탁교육기관 교육역량 강화  
: 상반기 업무담당자 연수 총 2회 실시('23.3.15., '23.6.13.)
  - 대안교육 위탁교육기관 운영 지원장학 실시('23.5월~현재)
  - 교육지원청별 대안교육 위탁교육기관 담당자 협의체 실시(상반기 1회)
- 대안교육기관 등록 완료 (총 등록기관 수 : 79개 기관)
  - 제3차 대안교육기관 등록 완료('23.2.15, 38개 기관)
  - 제4차 대안교육기관 등록 완료('23.7.13. 2개 기관)
- 대안교육기관 재정 지원 실시
  - 대안교육기관 재정 지원을 위한 공고 실시('23.3.8.)
  - 대안교육기관 재정 지원금(인건비, 교육활동비, 급식비, 입학준비금) 교부 및 정산 실시('23.3.~7월)
- 학교 밖 청소년 맞춤형 교육·진로·정서 지원 프로그램 운영('23.1.1.~6.30.)
  - 의무교육단계 미취학·학업중단학생 학습지원 프로그램 157과정 개설, 수강인원 1,662명
  - 1:1 검정고시 멘토링 2,500회 실시, 수강인원 485명
  - 아띠 오케스트라 공연 5회 실시(9월 이후 3회 공연 예정)

## □ 향후 추진 일정

- 맞춤형 대안교육 위탁교육기관 지정·운영
  - 맞춤형 대안교육 위탁교육기관 운영 지원 보조금 2~3차 교부: '23.9월,12월

- 대안교육 위탁교육기관 교육역량 강화
  - : 컨설팅장학·지원장학(8~11월), 교육지원청별 협의체 운영(하반기 1회), 보조금 집행 중간 점검 및 컨설팅 진행 (7~9월), 하반기 연수(9월)
- 대안교육 위탁교육기관 운영 평가: '23.11~12월
- 대안교육기관 등록 및 운영 지원: '23.3~12월
  - 대안교육기관 교직원 역량 강화 연수 실시: '23.10월
  - 대안교육기관 지원 관련 성과평가 실시: '23.12월
- 학교 밖 청소년 맞춤형 교육·진로·정서 지원 프로그램 운영
  - 학력인정을 위한 학습지원 프로그램 맞춤형 확대 운영
  - 1:1 학습 멘토링 지원 확대
  - 온라인 검정고시 모의고사 운영 및 지원(연2회)

□ 예산 집행 현황

(단위: 천원, %, '23.8.1.기준)

사업명	'23 예산			'22 최종예산	집행액 및 집행률		주요사업별 설명자료 쪽수
	본예산	특교 등	계		원인행위액 (집행률)	지출액 (집행률)	
대안교육 위탁기관운영	7,405,620	△483,928	6,921,692	7,246,300	3,740,286 (54.0)	3,740,286 (54.0)	1379
대안교육기관지원	205,060	7,320,450	7,525,510	213,900	6,581,531 (87.5)	6,581,531 (87.5)	1376
학교 밖 청소년 지원	1,050,786	790,300	1,841,086	2,034,588	883,832 (48.0)	827,489 (44.9)	1383
<b>합계</b>	<b>8,661,466</b>	<b>7,626,822</b>	<b>16,288,288</b>	<b>9,494,788</b>	<b>11,205,649 (68.8)</b>	<b>11,149,306 (68.4)</b>	

## 8 성차별성폭력 없는 안전하고 건강한 교육환경 조성

### □ 사업 개요

#### ○ 목적

- 체계적인 사안처리 및 회복교육을 통한 안전하고 건강한 학교 문화 조성
- 성교육 담당교원 전문성 향상을 통한 학교 성교육 내실화
- 성평등 정책 체계화 및 학교 성평등 교육 활성화를 통한 성인권 증진

#### ○ 근거

- 「교육기본법」 제17조의2
- 「양성평등기본법」 제18조, 제29조~31조, 제36조, 제37조
- 「성별영향평가법」 및 동법 시행령
- 「성폭력방지 및 피해자보호 등에 관한 법률」 제5조
- 「아동·청소년의 성보호에 관한 법률」 제4조
- 서울시교육청 성평등 교육환경 조성 및 활성화 조례(제7493호)
- 서울특별시교육청 디지털 성범죄 예방 및 교육에 관한 조례(제7889호)
- 서울특별시교육청 화장실 불법촬영 예방 조례(제8203호)
- 서울특별시교육청 성별영향평가 조례(제8427호)

#### ○ 주요 내용

- 학교 성희롱·성폭력 사안 처리 지원
- 스쿨미투 발생학교 맞춤형 회복 교육 운영
- 학교 내 화장실 불법촬영기기 설치 여부 점검
- 구성원 성인지 감수성 제고 및 성평등 교육환경 조성
- 학교 성평등교육(성교육, 성폭력 예방교육, 성인지 교육) 체계화 지원
- 교육청 법령, 홍보물에 대한 성별영향평가 내실화

□ 추진 목표

세부사업명	추진 시기	물량
사안처리지원단 위촉·운영	'23.1~12월	자문·심의위원 120명 위촉 조사관 20명
스쿨미투사안처리 및 학교공동체회복지원	'23.1~12월	사안처리지원단 140명
학교 화장실 불법촬영기기 설치여부 점검	'23.1~12월	연 1회 이상
학교로 찾아가는 디지털 성범죄 예방교육	'23.3~12월	학생(1,200학급), 교직원(220교)
학교 성교육 컨설팅단 구성·운영	'23.4~11월	컨설팅지원단 20명(15교)
학교 성교육 컨설팅 사례집 제작·배포	'23.3.~4월	교사용 1종
학교 성고충상담원 역량강화 연수	'23.5~12월	480명(연 2회)
성교육 담당교사 전문성 향상 연수 위탁	'23.5~12월	250
고위직 별도 성폭력예방교육 지원	'23.4~12월	교육청 산하기관(267명), 학교 관리자(1360교)
서울시교육청 성평등위원회 운영	'23.3~12월	연 2회 이상
주제별 성인지감수성 함양 특강 운영	'23.3~10월	연 2회 이상
지원청별 성평등교육 수업역량 제고 연수 지원	'23.3~12월	11개 지원청
성평등 교원 현장지원단 구성 및 모니터링	'23.3~12월	유·초·중등 교원 30명
(초등)학교에서의 성인권 교육 운영	'23.3~12월	초등 15교
(중등)학교로 찾아가는 성평등 교실 운영	'23.3~12월	중등 15교
지원청 및 직속기관 성인지 교육 지원	'23.3~12월	40기관
여성의날 및 양성평등주간 행사 추진	'23.3~9월	1회 이상
공존과 포용의 성평등 동영상 콘텐츠 제작	'23.1~5월	3건
자치법규·사업·홍보사업 성별영향평가	'23.1~12월	연중
자치법규·홍보사업 성별영향평가	'23.1~12월	연중

## □ 추진 계획

### 2023 주요 개선 사항

#### (성폭력 사안처리)

- 「학교 성희롱·성폭력 사안처리 안내서」개발·보급을 통한 학교 폭력 처리절차와의 중복 또는 충돌 해소 및 체계성 확보

#### (성폭력 예방교육)

- 학생 디지털 성범죄 예방교육 사업(초·중)에서 고등학교까지 확장지원
- 학교 화장실 불법촬영기기 설치 여부 위탁 불시점검 및 모니터링

#### (성교육)

- 학교 성교육 컨설팅단 및 성교육 담당교사에 의한 성교육 집중이수 운영 강화로 성교육 내실화
- 학교 성교육 컨설팅장학 지원단 공모 및 워크숍을 통한 전문성강화
- 초등학생 눈높이에 맞는 문화예술 연계(샌드아트 스토리텔링) 성교육 지원

#### (성평등 교육환경 조성)

- 교육기본법 개정에 따른 지원청별 초·중등 교과 연계 성평등수업 역량 강화 및 연수 활성화
- 서울시교육청 성평등 지표 활용 및 성평등 교육·정책 내실화 등 조직문화 개선

#### (성별영향평가)

- 자치법규, 홍보물에 대한 성별영향평가 확대 실시
- 교육청 홍보물, 간행물에 대한 성차별적 요소 자체 점검 활성화

#### (성폭력 사안처리)

- 사안처리지원단 인력풀 추가 위촉 및 운영 확대
  - 자문·심의위원(126명), 위촉 조사관(23명), 기록지원관(4명) 위촉
- 사안처리지원단 운영 내실화
  - 전문적인 사안처리 지원을 위한 위촉조사관 역량강화 워크숍

- 스쿨미투 발생교 대상 맞춤형 회복교육 지원
  - 당해 연도 2회 이상 성사안 발생학교 컨설팅 지원(연중)
  - 스쿨미투 발생교 중 희망교 대상 회복교육 지원
- 접근성 높은 성폭력 신고체계 운영
  - 피해자 관점의 안전한 신고체계 운영
  - 성인권 감수성 높은 위촉조사관에 의한 피해자 조사 시스템
    - ※ 학교 성폭력 온라인신고센터, 교육감직속핫라인(helpschooll@sen.go.kr), 학교성폭력전담관 (☎3999-699)
- 학교 성고충상담원 역량강화 연수 운영(연 2회, 총 480명)

(성폭력 예방교육)

- ‘학교로 찾아가는 디지털 성범죄 예방교육’ 추진(학생 1,200학급, 교직원 220교)
- 학교 화장실 불법촬영기기 설치 여부 점검 위탁 용역 체결 및 운영 ('23.1~12월, 연 1회)

(성교육)

- 평등과 존중 기반의 학교 성교육 내실화 지원
  - 성교육 담당교원 전문성 향상 연수 운영: '23.5~11월(250명)
  - 학교 성교육 컨설팅장학지원단 구성 및 운영: '23.4~11월
    - 교수학습 현안 과제 진단 및 성교육 수업역량 강화

(성평등 교육환경 조성)

- 학교 성평등교육 강화
  - 본청-지원청-학교가 유기적으로 연계된 성평등 교육환경 조성 강화
    - (본청) 양질의 콘텐츠, 성평등 교원현장지원단 등 인력풀, 컨설팅 지원
    - (지원청) 자율 계획에 따른 교원 성평등 연수 및 양성평등주간 운영
    - (학교) 성인지적 관점의 교육과정 수립 및 성평등 교육환경 조성



- 성평등 교원 현장지원단 및 학교 간 교원학습공동체 운영: '23.4~12월
- 성평등 주제별 특강(연중) 및 성평등 수업역량 강화 연수: '23.7~12월
- 교원 대상 성인지 관점의 미디어 리터러시 연수 운영: '23.5~12월

○ **성평등 교육·정책 추진 내실화**

- 서울시교육청 성평등위원회 제2기 운영 및 소위원회 활성화
- 교육(지원)청 및 직속기관 전 직원 대상 성인지 교육 실시
- 성평등 교원 현장지원단 구성 및 자율적인 교육환경 모니터링

**(성별영향평가)**

○ **성평등 정책추진 인식 제고 및 성별영향평가 제도 활성화**

- 서울시교육청 성별영향평가위원회 운영: '23.9~10월
- 자치법규·사업·홍보사업에 대한 성별영향평가 실시: '23.1~12월
- 교육청 교육자료·홍보물 대상 성평등 관점 모니터링 실시(연중)

**추진 실적**

- 「학교 성희롱·성폭력 사안처리 안내서」개발·보급: '23.2월
- 서울시교육청 성희롱·성폭력 외부전문위원 인력풀 구축 및 운영(153명)
- 스쿨미투 사안처리지원단(위축조사관) 역량강화 워크숍: '23.3월
- 학생 및 교직원 대상 디지털성범죄 예방교육 위탁용역 계약 : '23.4월
- 성희롱·성폭력 발생교 맞춤형 회복교육 지원(2교, 39학급)
- '23년 성별영향평가 실시: 자치법규 16건, 홍보사업 15건
- 교육지원청 홍보사업 성별영향평가 업무 담당자 교육 실시: '23.3월
- 서울시교육청 성평등위원회 1차 회의: '23.7월

□ **향후 추진 일정**

- 스쿨미투 사안처리지원단(위촉조사관) 역량강화 워크숍: '23.9~11월
- 학교 성고충상담원 역량강화 연수: '23.9~11월
- 학교 화장실 불법촬영기기 설치여부 점검: 연 2회
- 성교육 담당교원 전문성 향상 연수 운영: '23.9~11월
- 학교성교육 컨설팅단 구성 및 운영: '23.4~11월
- 공존과 포용의 성평등 문화조성 동영상 콘텐츠 제작: '23.7~12월
- 성평등 교원 현장지원단 구성 및 교육자료·홍보물 모니터링: '23.3~12월
- 초·중등 학생 대상 학교로 찾아가는 성평등교육 운영: '23.3~12월
- 교육(지원)청 및 직속기관 전직원 대상 성인지 교육 운영지원: '23.3~12월
- 서울시교육청 성별영향평가위원회 운영: '23.9~10월
- 자치법규, 사업, 홍보사업에 대한 성별영향평가 실시: '23.1~12월

□ **예산 집행 현황**

(단위: 천원, %, '23.8.1.기준)

사업명	'23 예산			'22 최종예산	집행액 및 집행률		주요사업별 설명자료 쪽수
	본예산	특교 등	계		원인행위액 (집행률)	지출액 (집행률)	
스쿨미투예방 및 학교회복지원	331,047	272,100	603,147	603,147	450,329 (74.7)	92,459 (15.3)	1400
학교성희롱 성폭력근절 기반구축 및 양성평등문화조성 (특별교부금)	20,500	-	20,500	15,800	20,500 (100)	20,500 (100)	1406
성교육및성폭력 예방교육	429,140	-	429,140	421,054	338,786 (78.9)	174,412 (40.6)	1409
성인권증진 및 성평등정책	84,720	26,200	110,920	101,840	47,940 (56.6)	22,340 (26.4)	1395
<b>합계</b>	<b>865,407</b>	<b>298,300</b>	<b>1,163,707</b>	<b>1,141,841</b>	<b>857,555 (73.7)</b>	<b>309,711 (26.6)</b>	

작성 자

민주시민생활교육과장: 강삼구 ☎9476 세계시민·다문화교육팀장: 김형식 ☎9461

담당: 박성희 ☎9463, 윤영미 ☎9113  
이지원 ☎9469, 최지수 ☎9366  
박에스더 ☎070-4832-8325  
이정진 ☎070-4832-8326

## 9

# 공존과 상생의 세계시민교육 강화

### □ 사업 개요

#### ○ 목적

- 차이와 다양성에 대한 존중에서 더 나아가 공존·상생·연대의 세계시민교육 활성화
- 다문화학생 및 탈북학생의 건강한 성장을 위한 맞춤형 교육 지원

#### ○ 근거

- 서울특별시교육청 학교민주시민교육 진흥 조례(제8311호, '22.1.6. 일부개정)
- 서울특별시교육청 다문화교육 진흥 조례(제8337호, '22.3.3.)
- 서울특별시교육청 탈북학생 교육지원 조례(제7021호, '19.3.28.)

#### ○ 주요 내용

- 학교별 교육과정을 통한 세계시민교육 활성화 지원 확대
- 다문화학생 맞춤형 지원 및 모두를 위한 상생의 다문화교육
- 탈북학생 학교생활 적응 및 성장을 위한 맞춤형 교육 지원

### □ 추진 목표

세부사업명	추진 시기	물량
세계시민교육 국제수업교류	'23.4~11월	서울시 초·중·고 31교 (초 11, 중 10, 고 10)
다문화교육 정책학교	'23.3월~'24.2월	50기관 (유치원 14, 중점학교 33, 연구학교 3)
다문화학생 한국어교육 강좌	'23.3월~'24.2월	8개소(예비학교 4, KSL 4)
다문화학생 한국어교육 지원	'23.3월~'24.2월	160명 (다문화언어·이중언어강사)
서울다문화교육지원센터 운영	연중	거점센터 1개소 운영
탈북학생 맞춤형 멘토링	'23.4월~'24.2월	182팀

## □ 추진 계획

### 2023년 주요 개선 사항

- 공존과 상생의 세계시민성 함양을 위한 교육과정 지원
  - 학생 및 교사 대상 국제교류 프로그램 확대(15교→31교)
  - 글로벌 청소년 동아리 운영(20팀)
- 다문화교육 활성화 및 다문화학생 지원
  - 다문화교육 정책학교 컨설팅 및 네트워크 강화
  - 다문화학생 한국어교육 프로그램 운영 확대(4개→8개)
- 탈북학생 다수 재학학교 지원 강화
  - 탈북학생 맞춤형 교육 지원을 강화하여 학교 및 사회적응력 제고
- 세계시민성 강화를 위한 환경 조성 및 역량 강화 지원
  - 세계시민교육 학교간 교원학습공동체(7개) 운영 지원
  - 세계시민교육 중앙·교육청 선도교사(41명) 대상 직무연수 운영
  - 세계시민교육 교원 직무연수 운영
  - 국제수업교류(31교) 및 글로벌청소년동아리교류(20팀) 지원
- 다문화교육 활성화 및 다문화학생 지원
  - 다문화교육 정책학교 운영 지원 및 학교 간 네트워크 강화
  - 다문화학생 한국어교육 프로그램 운영 확대: 4개→8개
    - ※ 서울형 한국어 예비학교(한빛마중교실) 4개, KSL 프로그램 4개
  - 서울시교육청 다문화교육자문위원회: 연 2회
  - 다문화학생 맞춤형 멘토링 운영: 기초학력 및 진로지도
  - 다문화언어 강사 및 이중언어교실 강사 배치: 다문화학생 한국어 교육 및 학교생활 적응 지원, 교내 문화다양성교육
  - 학교 공문서, 교육자료 번역 지원사업: 13개 언어, 5,000매

- **다문화학생 통합 지원을 위한 다문화교육지원센터(다+온센터) 운영**
  - 다문화학생 입학절차 안내, 상담, 한국어교육, 문화예술, 심리·상담 프로그램 운영 등 원스톱 서비스 제공 및 부서 연계 통합 지원
  - 학교 밖 다문화학생 공교육 진입 지원 및 통합사례관리
  - 생애주기에 맞춘 다문화학생 맞춤형 진로탐색 프로그램: 4회
  - 모두를 위한 다문화세계시민교육 프로그램 확대: 연 2회(초·중등 100팀)
  - 다문화학생 보호자 대상 교육(3회) 및 다국어 소식지 발간(8회)
  - 다문화학생 밀집지역 지역연계 네트워크 운영: 7팀
- **미래 통일시대의 인재육성을 위한 탈북학생 맞춤형 교육 지원**
  - 탈북학생 맞춤형 교육 강화
    - 학교별 1:1 맞춤형 멘토링 운영(182팀) 및 멘토 교원 워크숍 실시
    - 탈북학생 학습멘토링 여름방학학교 운영: 1회
    - 탈북학생 토요일거점 방과후학교 운영: 2교, 교당 40,000천원
  - 탈북학생 진로·직업교육 내실화
    - 탈북학생 보호자 대상 자녀 진로교육 실시: 4교, 교당 5,000천원
    - 탈북학생 진로탐색 겨울방학학교 운영: 1회
  - 탈북학생 교육지원 기반 공고화
    - 탈북학생 다수 재학 학교 지원: 9교, 교당 2,000~2,400천원
    - 북한이탈주민 등 학력심의위원회 운영: 연 11회
    - 남북학생 및 보호자 동아리활동 지원: 5팀, 교당 2,000천원

## □ 추진 실적

- **학교공동체의 자발적 연구·실천을 통한 공존과 상생의 학교문화조성**
  - 세계시민교육 선도교사(41명), 유네스코학교(71교) 운영 지원
  - 세계시민·다문화·탈북학생교육 학교 간 교원학습공동체(15팀) 운영
- **다문화교육 활성화 및 다문화학생 지원**
  - 다문화교육 정책학교 운영 지원

구분	다문화 특별학급	다문화교육 유치원	다문화교육 중점학교	다문화교육 연구학교
기관수	27학급	14개원	33교	3교
예산지원	15,000~30,000천원	8,000천원 내외	8,000천원 내외	10,000천원

- 다문화교육 징검다리과정(전환기 적응 교육): 초 2교
- 다문화언어 강사 선발 및 배치: 62교, 66명
- 이중언어교실 운영교 선정·지원: 81교(이중언어교실 강사 106명)

○ **다문화학생 통합 지원을 위한 다문화교육지원센터(다<sup>+</sup>온센터) 운영**

- 다문화학생 입학 절차 안내, 상담, 한국어교육, 문화예술, 심리·상담 프로그램 운영 등 원스톱 서비스 제공 및 부서 연계 통합 지원
  - ※ 상담 현황: 2,248건(학적 생성 82건 포함, 2023. 7. 31. 기준)
  - ※ 여름방학 집중 한국어교실(4개반, 40명), 방과후 한국어교실(7개반, 48명)
  - ※ 학생참여 프로그램(창의미술, 타악기 동아리 27명)
  - ※ 다문화학생 1:1 심리정서 프로그램: 29명
  - ※ 다문화학생 밀집지역 대상 교원 한국어워크숍(한국어 교재 500세트, 30명)
- 학교 밖 다문화학생 공교육 진입 지원 및 통합사례관리
  - ※ 2023-1기 한빛마중교실('23.3.~7.) 초·중등 2학급, 34명
- 생애주기에 맞춘 다문화학생 맞춤형 진로탐색 프로그램
  - ※ 2023 상반기 중도입국 다문화학생을 위한 대학생 멘토링(19명), 여름방학 진로캠프(16명), 지역탐방 프로그램(20명), 수도권 학생을 위한 진로체험 오디션(262명)
- 모두를 위한 다문화·세계시민교육 프로그램 확대
  - ※ 다문화·세계시민교육 교원워크숍(자료 개발 2건, 교원 70명), 맞춤형 교원연수(49명), 다문화·세계시민 프로그램(43팀), 학생 어울림 프로그램(26팀), 센터 참여 확대를 위한 버스 운행(48교)
  - ※ 보호자 대상 온라인 아카데미(3회), 다가감 소식지 (2회)
  - ※ 사회현안 연계 다문화·세계시민교육 교원워크숍(자료 개발 2건, 교원 70명)
- 다문화학생 밀집지역 연계 네트워크 운영: 7팀
- 학교 공문서, 교육자료 번역 지원사업: 92건, 2,064매

- 탈북학생 맞춤형 교육 지원 및 교육지원 기반 공고화
  - 맞춤형 교육 강화: 학교별 1:1 맞춤형 멘토링 운영(42교, 169팀), 토요거점 방과후학교 운영(2교, 56팀)
  - 진로·직업교육 내실화: 탈북학생 학부모 대상 자녀 진로교육(4교), 진로탐색 겨울방학학교('23.1.9~1.13., 44팀)
  - 교육기반 공고화: 탈북학생 다수 재학 학교 지원(9교), 남북학생·학부모 연합동아리(5팀), 학력심의위원회(6회, 51명 학력인정)

## □ 향후 추진 일정

- 세계시민교육 온라인 국제수업교류 운영: '23.4~11월
- 글로벌 청소년 동아리 운영: '23.4~11월
- 세계시민교육 선도교사 직무연수 운영: '23.4~10월
- 세계시민교육 실천역량강화 교원직무연수 운영: '23.7월
- 다문화교육 정책학교 운영: '23.3월~24.2월
- 다문화학생 맞춤형 1:1 학습 멘토링 운영: '23.5.~11월
- 다문화학생 진로 멘토링 「꿈토링스쿨」(패션·디자인 분야) 운영: '23.5.~11월
- 학교 공문서, 교육자료 번역 지원사업 운영: '23.2.~12월
- 학교밖 다문화학생의 한국어 예비교육 프로그램 운영: '23.3월~'24.2월
- 다문화학생 한국어교육 프로그램 운영: '23.4~12월
- 다문화학생 문화예술, 심리·정서 프로그램 운영: '23.4~12월
- 다+온센터 체험 프로그램 운영: '23.4~12월
- 다문화학생 보호자 아카데미 및 교육정보지 제공: '23.4~12월
- 탈북학생 학습멘토링 여름방학학교 운영: '23.8월
- 북한이탈주민 등 학력심의위원회 운영: 5회

## □ 예산 집행 현황

(단위: 천원, %, '23.8.1.기준)

사업명	'23 예산			'22 최종예산	집행액 및 집행률		주요사업별 설명자료 쪽수
	본예산	특교 등	계		원인행위액 (집행률)	지출액 (집행률)	
세계시민교육 역량강화	58,710	-	58,710	168,710	48,300 (82.3)	42,800 (72.9)	1478
다문화교육 정책학교	567,000	-	567,000	727,000	533,800 (94.1)	533,800 (94.1)	1366
다문화교육 지원센터운영	985,896	30,200	1,016,096	662,751	793,213 (78.1)	599,554 (59.0)	1366
다문화교육 특별학급(신규) 환경개선금	60,000	-	60,000	60,000	60,000 (100)	60,000 (100)	1366
다문화언어강사배치	4,320,677	113,624	4,434,301	4,005,916	3,699,448 (83.4)	3,699,448 (83.4)	1366
다문화학생교육지원 (특별교부금)	1,174,000	120,500	1,294,500	1,454,000	1,201,282 (92.8)	1,106,910 (85.5)	1361
탈북학생 교육지원 (특별교부금)	570,000	-	570,000	658,400	500,030 (87.7)	500,030 (87.7)	1361
탈북학생 교육지원	140,000	-	140,000	-	140,000 (100)	140,000 (100)	1372
북한이탈주민등학력 심의위원회	8,700	-	8,700	9,040	3,530 (40.6)	3,530 (40.6)	1372
탈북학생다수 재학학교지원	21,200	-	21,200	20,000	21,200 (100)	21,200 (100)	1372
<b>합계</b>	<b>7,906,183</b>	<b>264,324</b>	<b>8,170,507</b>	<b>7,765,817</b>	<b>7,000,803 (85.7)</b>	<b>6,707,272 (82.1)</b>	



## 10 인권존중 학교 문화 조성

### □ 사업 개요

- 목적
  - 인권교육 활성화로 서로 존중하고 행복이 실현되는 학교 문화 조성
  - 학교 노동인권교육 활성화를 통한 일하는 학생 노동인권 증진 및 노동존중 학교 문화 조성
  - 학생인권 상담과 구제 활동 강화를 통한 학생인권 보호 및 증진
- 근거
  - 서울특별시 학생인권 조례(서울특별시조례 제7888호, '21.3.25., 일부개정)
  - 서울특별시교육청 노동인권교육 활성화 조례(서울특별시조례 제8119호, '21.7.22., 일부개정)
- 주요 내용
  - 학교 학생인권교육 활성화 및 교육공동체의 소통·인권역량 강화 지원
  - 학생 노동인권교육 자료개발을 통한 노동인권교육 내실화 지원
  - 학생인권 상담·권리구제(4권역) 및 현장 맞춤형 컨설팅 운영
  - 교육감 입안 자치법규 및 주요 정책(사업)에 대한 학생인권영향평가 시행

### □ 추진 목표

세부사업명	추진시기	물량
학생(노동)인권 관련 협의체 및 지원단 구성·운영	'23.8~12월	지원단 2팀
현장중심의 학생인권 사안처리 및 컨설팅	연중	60교
학생인권영향평가 실시 및 제도 정착	연중	교육감 입안 자치법규 및 정책(사업)

## □ 추진 계획

### 2023년 주요 개선 사항

- 유관 기관 연계·협력을 통한 교원 학생인권 역량 강화 방안 모색
- 학생인권 피해자 지원 프로그램 운영을 통한 지원체계구축 및 권리구제 업무의 효과성 제고
- 학교 학생인권교육 활성화 지원
  - 학생인권교육 지원단 구성 및 인력풀 제공을 통한 학생인권교육 수립 지원
  - 학생인권종합계획 부서별 이행점검 실시
  - 제3기 학생인권종합계획 수립을 위한 기초연구
- 교육공동체 소통 및 역량 강화
  - 학교별 인권담당자 지정 및 운영
  - 유관 기관 연계·협력을 통한 인권감수성 향상 연수 운영
  - 학생인권 정책 활성화를 위한 학생참여단 운영
  - 학생인권위원회 운영으로 학생인권 증진 및 인권친화적 문화조성
    - ※ 학생인권조례 33조 제2항 업무 (학생인권 정책에 관한 의견 제시 등) 수행
  - 인권행정 실현을 위한 학생인권영향평가 실시
    - ※ 교육감 입안 자치법규(조례·규칙) 및 주요 정책(사업) 대상
    - ※ 학생인권영향평가 연수 운영 및 자료 제작
- 학생인권 상담 및 권리구제
  - 학생인권 상담 및 권리구제(4개 권역 인권조사관 운영)
  - 찾아가는 컨설팅을 통한 현장 사안 처리 지원 및 인권의식 제고
    - ※ 교육지원청 학교통합지원센터와 컨설팅단 구성
    - ※ 학생인권 관련(상벌점제 등) 컨설팅이 필요하거나 희망하는 60교
  - 학생인권 인식 확산 및 홍보
    - ※ 유관기관 및 시민사회와의 협력체계 구축(전국 인권보호관 협의체, 시도. 교육청 학생인권 네트워크)

○ 학교 노동인권교육 내실화 지원

- 학교 노동인권교육 지원단 구성 및 운영을 통한 교육과정 연계 노동인권교육 지원
- 유관기관 협력을 통한 학교 노동인권교육 내실화
  - ※ 특성화고 노동인권교육(서울시협력사업)

□ 추진 실적

○ 학교 학생(노동)인권교육 활성화 지원

- 학생인권교육계획 수립 지원
  - ※ (단위학교)학교인권담당자 1인 지정하여 학교현장 안착 지원
- 제3기 학생인권종합계획(2024-2026) 수립을 위한 기초연구 추진
- 학교 노동인권교육 활성화 기본계획 수립 및 안내('23.2월)
- 노동인권교육 프로그램 활용 교원 연수 동영상 개발 및 보급(5종, 교육부 특별교부금 사업)

○ 교육공동체 소통 및 역량강화

- 학생 인권 및 노동인권 지원체계 구축 및 운영
  - ※ 인권교육지원단(교원 29명, 시민단체 31명) 구성 및 역량강화 연수(5회)
  - ※ 노동인권교육지원단(교원 13명) 구성 및 운영
  - ※ 제3기 노동인권교육자문위원회 구성 및 운영(15명)
  - ※ 학생인권위원회(4회), 노동인권교육자문위원회(2회) 운영
- 유관 기관 연계·협력을 통한 인권감수성 향상 연수 운영
  - ※ 서울의 인권 관련 역사 현장 탐방 연수(36교, 350명)
  - ※ 인권에 대한 예술적 접근을 통한 인권감수성 향상 연수(8회, 210명)
  - ※ 교실 속 학생인권 교육을 위한 교원 직무연수(24명)
- 학생인권 증진 및 인권행정 실현을 위한 학생인권영향평가 실시
  - ※ 조례 제·개정안 5건, 규칙 제·개정안 12건(총 17건)
- 인권친화적 교육문화 조성을 위한 학생참여단 구성 및 운영 지원
  - ※ 제12기 학생참여단 위촉식 및 대표단 선거, 정기회(1회)
- 노동인권 체험 교원 연수(4회, 교원 69명)

○ 학생인권 상담 및 권리구제

- 2023년 학생 권리구제 접수 및 조치 현황('23.6.30. 기준)

- ※ 인권친화적 학교문화 조성을 위한 안내문 발송(4월)
- ※ 학생인권 상담: 229건, 권리구제 접수: 97건
- ※ 권리구제 조치: 77건(2022년 이월 14건, 2023년 사안 63건)

□ 향후 추진 일정

- 학생인권교육 관련 협의체 및 지원단 운영: '23.8~12월
- 유관 기관 연계·협력을 통한 인권감수성 향상 연수: '23.8~12월
- 제3기 학생인권종합계획 수립을 위한 기초연구 지속 추진: '23.8~12월
- 학생인권 상담·권리구제 및 현장 컨설팅: '23.8~12월
- 학생인권영향평가 시행: '23.8~12월

□ 예산 집행 현황

(단위: 천원, %, '23.8.1.기준)

사업명	'23 예산			'22 최종예산	집행액 및 집행률		주요사업별 설명자료 쪽수
	본예산	특교 등	계		원인행위액 (집행률)	지출액 (집행률)	
학생인권증진지원	-	-	-	268,840	-	-	
노동인권증진지원	-	-	-	262,970	-	-	
학생인권교육센터운영	-	-	-	86,515	-	-	
<b>합계</b>	-	-	-	<b>618,325</b>	-	-	

## 11

# 진로개발역량 증진을 위한 맞춤형 미래 진로교육

### □ 사업 개요

#### ○ 목적

- 미래사회 대비 진로개발역량 증진을 위한 교육과정 연계 진로교육 운영 정착
- 맞춤형 진로교육 지원 체제 구축 및 다양한 진로 탐색 기회 제공

#### ○ 근거

- 「진로교육법」 및 동법 시행령
- 서울특별시교육청 진로교육 활성화 조례
- 2023 서울진로교육 활성화 계획

#### ○ 주요 내용

- 2022 개정 교육과정 대비 진로연계교육 선도적 도입 운영
- 학교, 지역사회와 함께 만드는 축제! 서울진로직업박람회 개최
- 학생 맞춤형 진로체험 운영으로 학생의 미래 진로개발역량 강화
- 진로교육 사각지대 해소 위한 꿈키움(배려계층 진로교육) 활성화
- 교과연계 진로교육 및 One-stop 서비스를 위한 학교진로활동실 구축·운영 지원
- 자치구별 진로직업체험지원센터 운영을 통한 학생 맞춤형 진로체험 지원
- 학교 현장의 창업가정신 함양 교육 안착을 위해 지역사회 창업 체험교육 생태계 조성 사업 운영

## □ 추진 목표

세부사업명	추진 시기	물량
진로연계교육 선도적 도입 운영 지원	'23.3~12월	진로연계교육 선도학교 운영: 60교 선도학교 교원 대상 연수 운영
2023 서울진로직업박람회	'23.7월	초·중·고 학생, 청소년, 학부모, 교원 약 4만명
학생 맞춤형 진로체험 운영	'23.3~12월	학생 맞춤형 진로멘토링 운영: 37교 직업계고 연계 진로체험 운영: 75교 진로체험관 운영: 11교 교육지원청 진로교육 운영 지원: 11청
교육 주체별 진로교육 역량 강화 연수 운영	'23.3~12월	초·중등 진로교육과정 운영 지원 자료 개발 3종 진로전담교사 대상 역량강화 연수 운영: 4회 초·중·고 학부모 대상 진로교육 운영 강의 영상 14편
배려계층 진로교육 운영	'23.3~12월	꿈키움(배려계층 진로교육) 운영: 81교 꿈키움(배려계층 진로교육) 버스: 60대
학교진로활동실 구축·운영	'23.3~12월	신규 29교(초 2교, 중 18교, 고 9교)
자치구별 진로직업체험지원센터 운영 지원	'23.1~12월	5권역(권역별 5개 센터) 25개 센터
지역사회 창업가정신 함양 교육 생태계 조성 사업	'23.3~12월	중고 거점학교 3교, 일반학교 3교
신산업 분야 특색 진로체험 프로그램 운영	'23.7~8월	초·중·고 90명

## □ 추진 계획

- 학생 참여형 진로체험 운영
  - 학생 맞춤형 진로멘토링 운영: 37교(초9, 중9, 고19)
  - 직업계고 개방 진로체험의 날 운영(직업계고 75교 참여)
  - 진로체험관 운영(11교 특화프로그램 상설 운영)
- 교육 주체별 진로교육 역량강화 연수 운영
  - 초·중등 진로교육과정 운영 지원 자료 개발
  - 진로전담교사 대상 진로교육 역량 강화 연수 운영
  - 초·중·고 학부모 대상 온라인 진로교육 운영: 강의 영상 14편

- **배려계층 맞춤형 진로교육 활성화 지원**
  - 꿈키움(배려계층 진로교육) 공모·운영: 81교(초33, 중34, 고14)
  - 꿈키움 지원단 활용 지역사회 연계 컨설팅 및 프로그램 개발
  - 배려계층 맞춤형 진로 현장체험학습 '꿈키움'(배려계층 진로교육)
- **학교진로활동실 구축·운영 지원: 신규 29교(초2교, 중18교, 고9교)**
- **자치구별 진로직업체험지원센터 운영 지원**
  - 25개 진로직업체험지원센터 운영 지원 및 컨설팅
  - 교육(지원)청-자치구-진로직업체험지원센터 간 인프라 구축
- **지역사회 창업가 정신 함양 교육 생태계 조성**
  - 학교급별 거점·일반학교 협력 운영을 통한 창업가정신 교육과정 구성 및 운영
  - 지역사회와 연계한 창업 교육 활성화 및 창업생태계 조성
- **신산업 분야 특색 진로체험 프로그램 운영**
  - 전문기관 연계·협력을 통한 신산업 분야 진로체험 운영

## □ 추진 실적

- **진로연계교육 선도학교(60교) 선정 및 담당교원 역량강화 연수 운영**
- **2023 서울진로직업박람회 운영**
  - 초·중·고 학생·청소년, 학부모, 교원 등 4만명 참여, 만족도 96%
  - 진로탐색(진로검사 기반 상담), 진로행사(학생공연 15팀, 진로특강 2회), 진로직업체험(9개분야 116부스), 진로상담(고입, 학과, 직업인, 학부모 상담), 진로전시(공모전 입상작 전시, 포토존) 운영
- **학생 맞춤형 진로체험 운영**
  - 학생 맞춤형 진로멘토링 학교 선정 및 운영 컨설팅
  - 2023 직업계고 개방 진로체험의 날 운영(75교)
  - 진로체험관 운영 지원(11교) 및 중장기 관리 계획 수립

- **진로교육 역량강화 자료 지원 및 연수 운영**
  - 진로교육 온라인 플랫폼 '센(SEN) 진로교육 자료 몽땅' 운영
  - 초·중·고 학부모 대상 온라인 진로교육 영상 제작 진행
  - 지역별 진로교육 활성화를 위한 진로전담교사 연수(11개 교육지원청)
- **2023 꿈키움(배려계층 진로교육) 활성화**
  - 2023 꿈키움(배려계층 진로교육) 81교(초33, 중34, 고14) 운영
  - 2023 꿈키움(배려계층 진로교육) 6개 권역 자율협의체 구성 및 상시 운영
  - 진로직업박람회 연계 배려계층 맞춤형 진로 현장체험학습 '꿈키움버스' 지원(초 60교, 2,380명)
- **2023년 학교진로활동실 신규 구축학교 선정 및 운영관리(29교)**
- **자치구별 진로직업체험지원센터 운영 지원**
  - 2023 기본 운영 계획 수립 및 자치구 센터별 운영계획서 검토
  - 진로직업체험지원센터 권역별 공동 프로그램 개발
- **지역사회 창업가 정신 함양 교육 생태계 조성**
  - 2023 지역사회 창업가정신 함양 교육 계획 수립 및 운영교 6개교 선정
  - 창업가정신함양교육지원단(4명) 구성 및 상반기 컨설팅 진행
- **신산업 분야 특색 진로체험 프로그램 운영**
  - 2023 신산업분야 서울진로캠프 실시(중·고등학생 90명)

**향후 추진 일정**

- 진로연계교육 선도학교 60교 대상 프로그램 운영 컨설팅: '23.8월
- 진로연계교육 선도학교 성과 나눔워크숍: '23.12월
- **학생 맞춤형 진로체험 운영**
  - 학생 맞춤형 진로멘토링 운영: '23.4~12월
  - 직업계고 개방 진로체험의 날 운영: '23.4~12월



- 진로체험관 운영: '23.4~'24.2월
- 교육지원청 진로교육 운영 지원: '23.3~12월
- 교육 주체별 진로교육 역량강화 연수 운영
  - 초·중등 진로교육과정 운영 지원 자료 3종 개발: '23.6~12월
  - 진로전담교사 대상 진로교육 역량 강화 연수 및 포럼 운영: '23.9~11월
  - 학부모 대상 온라인 진로교육 운영: '23.8월
  - 중·고 관리자 대상 진로교육 워크숍 운영: '23.10월
- 꿈키움(배려계층 진로교육) 운영: '23.3~12월
- 학교진로활동실 구축·운영: '23.3~12월
- 자치구별 진로직업체험지원센터 운영: '23.1~12월
- 2023 지역사회 창업가정신 함양 교육 학교 운영: '23.3~12월
- 2023 신산업분야 진로체험 프로그램 운영: '23.7~8월

## □ 예산 집행 현황

(단위: 천원, %, '23.8.1.기준)

사업명	'23 예산			'22 최종예산	집행액 및 집행률		주요사업별 설명자료 쪽수
	본예산	특교 등	계		원인행위액 (집행률)	지출액 (집행률)	
서울진로직업박람회	601,300	-	601,300	601,300	620,540 (103.2)	439,960 (73.1)	1567
진로연계교육선도 학교운영	-	252,100	252,100	-	251,844 (99.9)	251,844 (99.9)	557 (2차 추정)
진로교사역량강화	75,960	2,000	77,960	72,960	72,960 (93.6)	72,960 (93.6)	1568
진로교육센터활성화	549,150	-	549,150	641,950	451,768 (82.3)	451,095 (82.1)	1568, 1569
진로직업체험지원 센터운영지원	3,825,180	-	3,825,180	3,575,180	3,107,680 (81.2)	3,107,680 (81.2)	1570
학생맞춤형 진로체험지원	283,710	-	283,710	283,710	182,243 (64.2)	182,243 (64.2)	1570, 1571
소외계층 진로교육활성화	30,000	196,000	226,000	165,000	226,000 (100.0)	199,660 (88.3)	1575, 1576
진로교육혁신지원	-	141,000	141,000	-	141,040 (100.0)	126,160 (89.5)	1576
진로연계학기 교육과정모델개발	-	30,000	30,000	-	30,000 (100.0)	30,000 (100.0)	1576
진로정보망운영	40,000	119,000	159,000	97,000	159,000 (100.0)	159,000 (100.0)	1576, 1577
진로체험생태계조성	30,000	108,000	138,000	95,000	129,200 (93.6)	129,200 (93.6)	1577
지역사회창업 체험교육생태계조성	30,000	98,000	128,000	50,000	126,400 (98.8)	126,400 (98.8)	1581
초중등창업 체험교육활성화	60,000	226,000	286,000	236,000	286,000 (100)	286,000 (100)	1582
<b>합계</b>	<b>5,525,300</b>	<b>1,172,100</b>	<b>6,697,400</b>	<b>5,818,100</b>	<b>5,784,675 (86.4)</b>	<b>5,562,202 (83.1)</b>	

## 12

## 직업교육 모델로서의 서울형 마이스터고 운영(신규)

### □ 사업 개요

**서울형 마이스터고** 디지털 전환, 학령인구 감소 등 미래사회 변화에 대응하기 위해 중등 직업교육의 선도모델인 마이스터고의 장점과 강점을 접목한 ‘서울형 마이스터고’를 특성화고에 도입하여 더 질 높은 직업교육을 실천함으로써 서울의 모든 특성화고를 마이스터고 수준으로 상향 발전하고자 하는 서울특별시교육청의 직업교육 정책

#### ○ 목적

- 특성화고 체질 개선을 통한 더 질 높은 고교단계 직업교육 구현
- 디지털 전환, 미래사회의 불확실성 등 환경변화에 대응하여 학교 스스로 혁신할 수 있도록 학교 교육력 회복 지원
- 미래 환경 변화에 대응하는 평생직업교육 체제로의 전환으로 특성화고의 지속적인 발전 도모 및 융·복합 미래인재 양성

#### ○ 근거

- 교육감 제3기 공약 발표 「1-6-2. 특성화고 발전 지원」
- 서울 고교단계 직업교육 중장기 발전 방안 정책연구
- 2023년 서울교육 주요업무

#### ○ 주요 내용

- 서울형 마이스터고 선도학교 운영
- 서울형 마이스터고의 연차별 성과관리 시스템 개발 및 시범 적용
- 미래 산업수요에 기반한 학과 개편 및 재구조화 지원
- 학생 맞춤형 교육과정 운영 및 교원 전문성 강화
- 직업교육 수업방법 및 평가 개선
- 미래형 직업교육 환경 구축

## □ 추진 목표

세부사업명	추진 시기	물량
서울형 마이스터고 선도학교 운영	연중	특성화고 10교
미래 산업수요에 기반한 학과 개편 및 재구조화 지원	연중	특성화고 15교
학생 맞춤형 교육과정 운영 및 교원 전문성 강화	연중	직업계고 80교
미래형 직업교육 환경 구축	연중	직업계고 80교
직업계고 학점제 운영	연중	직업계고 80교
직업교육 수업 방법 및 평가 개선	연중	직업계고 80교

## □ 추진 계획

### 2023년 주요 개선 사항

- 특성화고 교육의 질 제고를 위한 서울형 마이스터고 선도학교 운영
- 신산업·신기술(반도체, 디지털 등) 분야 학과 개편 지원 강화
- 취·창업 및 동일계열 진학 등 학생 맞춤형 교육과정 운영 강화
- 서울형 마이스터고 선도학교 운영
  - 서울형 마이스터고 선도학교 선정 및 시범운영(10교)
  - 특성화고 교육의 질 관리를 위한 연차별 성과관리 시스템 개발
    - ※ [1~3차년도] 운영점검 → [4차년도] 예비운영성과평가 → [5차년도] 운영성과평가
- 미래 산업수요에 기반한 학과 개편 및 재구조화 지원
  - 신산업·신기술(반도체, 디지털 등) 분야 학과 개편 지원
  - 인공지능(AI) 고등학교 교육환경 구축 및 교육과정 운영 지원
- 학생 맞춤형 교육과정 운영 및 교원 전문성 강화
  - 학생 진로와 성장 중심의 직업계고 학점제 운영 및 수업 혁신
  - 특성화고 교원의 현장 전문성 및 학생 지도 역량 강화
- 직업교육 수업방법 및 평가 개선
  - 직업교육 수업혁신 교사단, 수업혁신 공모전, 수업나눔 한마당 운영

○ 미래형 직업교육 환경 구축

- 산업변화 및 기술의 고도화에 따른 실험·실습 기자재 확충 지원
- 미래교육에 적합한 다양하고 유연한 학교 공간 조성
- 안전한 실습환경 조성 및 학생·교사 건강관리 지원

□ 추진 실적

○ 서울형 마이스터고 선도학교 운영

- 서울형 마이스터고 운영 기본 계획 수립 및 안내: '23.2월
- 2023 서울형 마이스터고 선도학교 선정 및 컨설팅: '23.4~6월, 10교

○ 미래 산업수요에 기반한 학과 개편 및 재구조화 지원

- 2023년 직업계고 재구조화 2.0 지원 계획 수립 및 안내: '23.3월
- 2023년 학과 개편 및 재구조화 지원 학교 선정: '23.4~7월

○ 학생 맞춤형 교육과정 운영 및 교원 전문성 강화

- 서울 직업계고 학점제 운영 계획 수립 및 안내: '23.3월
- 학교 간 공동교육과정(8교) 및 학교 밖 교육 운영학교(8교) 선정: '23.2월
- 2023 직업계고 학점제 및 교육과정 지원단 구성 및 운영: '23.3~'24.2월, 89명, 72교
- 2023 신산업·신기술 분야 전문가 과정 연수 운영 및 지원: '23.7.~9월

○ 직업교육 수업방법 및 평가 개선 지원

- 중등 직업교육 수업혁신 프로젝트 계획 수립 및 안내: '23.3월
- 직업계고 수업혁신 교사단 구성 및 운영: '23.5~'24.2월, 10팀 157명

○ 미래형 직업교육 환경 구축

- 직업계고 학점제 학교 공간 구축 지원 학교 선정 및 예산 교부: '23.4~5월
- 실험·실습실 작업환경측정 및 학생·교사 특수건강진단 지원 대상 선정: 24억원, 52교, 총 13,144명(학생 12,141명, 교사 1,003명)

## □ 향후 추진 일정

- 서울형 마이스터고 선도학교 운영 지원 내실화
  - 서울형 마이스터고 연차별 성과관리 시스템 개발 및 시범적용: '23.8~12월
- 학생 맞춤형 교육과정 운영 및 교원 전문성 강화
  - 학생 성장 중심의 직업계고 학점제 교육과정 운영: '23.8~'24.2월
  - 신산업·신기술 분야 교원 전문성 연수 운영 및 지원: '23.8~'24.2월
- 수업방법 및 평가 개선을 위한 지원
  - 직업계고 수업혁신 공모전 및 수업나눔 한마당 운영: '23.10~12월
- 미래 산업수요에 기반한 학과 개편 및 '22~'23년 재구조화 선정교 지원: '23.8~'24.2월
- 미래형 직업교육 환경 구축
  - 직업계고 학점제 학교 공간 구축 지원: '23.8~'24.2월
  - 실험·실습 기자재 확충 및 직업계고 학생 및 교사 건강관리 지원: '23.8~12월

□ 예산 집행 현황

(단위: 천원, %, '23.8.1.기준)

사업명	'23 예산			'22 최종예산	집행액 및 집행률		주요사업별 설명자료 쪽수
	본예산	특교 등	계		원인행위액 (집행률)	지출액 (집행률)	
서울형 마이스터고 선도학교 운영	-	2,040,320	2,040,320	-	2,001,600 (98.10)	2,001,600 (98.10)	530
직업계고 재구조화 지원	6,748,100	500,000	7,248,100	13,788,100	7,236,100 (99.83)	7,236,100 (99.83)	1550
직업계고 학점제 운영 지원	8,653,500	-	8,653,500	8,073,200	8,268,720 (95.55)	8,268,720 (95.55)	1510
직업교육 수업방법 개선	530,100	-	530,100	530,000	455,400 (85.92)	10,100 (2.22)	1520
실험실습 기자재 지원	4,619,603	-	4,619,603	4,619,603	4,619,002 (99.99)	4,619,002 (99.99)	1542
직업계고 학점제 여건 개선	9,403,390	1,210,000	10,613,390	1,681,000	10,427,390 (98.25)	10,427,390 (98.25)	1553
직업계고 실험실습생 및 교사 건강관리	2,405,230	-	2,405,230	2,913,319	2,405,230 (100)	2,405,230 (100)	1504
<b>합계</b>	<b>32,359,923</b>	<b>3,750,320</b>	<b>36,110,243</b>	<b>31,605,222</b>	<b>35,413,442 (98.1)</b>	<b>34,968,142 (96.8)</b>	

## 13 취업 및 진학 강화로 삶을 가꾸는 미래 직업인 양성

### □ 사업 개요

#### ○ 목적

- 능력중심 채용 대비 취업역량 강화와 산·학·관 협력을 통한 직업계고 취업률 및 취업의 질 제고
- 산업안전보건과 노동인권이 보호되는 학습중심의 현장실습 내실화
- 학생의 소질과 적성에 따른 미래지향적인 직업교육 고도화 실현을 위한 동일계열 진학 지원 강화
- 제4차 산업혁명과 급변하는 산업구조에 대비한 글로벌 인재 양성 및 서울 직업교육의 국제화 실현

#### ○ 근거

- 「직업교육훈련촉진법」(법률 제15960호, '21.8.17. 일부개정)
- 서울특별시교육청 취업지원센터 설치 및 운영에 관한 조례 (서울특별시조례 제6901호, '18.9.27. 제정, '18.9.28. 시행)
- 서울특별시 고등학교 현장실습 지원에 관한 조례 (서울특별시조례 제8389호, '22.4.21. 일부개정, 시행)
- 서울특별시교육청 맞춤형 취업역량강화 교육비 지원에 관한 조례 (서울특별시조례 제8331호, '22.3.3. 제정)

#### ○ 주요 내용

- 직업계고 취업역량강화 및 NCS 분야별 산·학·관 협의체 확대 운영
- 산업안전보건·노동인권교육 강화 및 안전한 직업계고 현장실습 운영 지원
- 서울특별시교육청 취업지원센터 운영 활성화



- 직업계고 졸업생 성장 경로 지원 프로그램(선취업 후학습, 동일계열 진학) 운영
- 블록체인 DID기반 스마트학생증을 통한 취업역량개발 및 이력관리 지원
- 서울 특성화고 글로벌현장학습 사업단 운영
- 특성화고 미래 역량 강화 지원 사업 운영
- 서울 드림(Dream) 성장 지원(취업역량강화) 바우처 사업 운영

## □ 추진 목표

세부사업명	추진 시기	물량
현장실습 운영	연중	직업계고 80교
맞춤형 취업기능강화	연중	1센터, 24교 특성화고·마이스터고 74교
산학관 협력 사업	연중	20팀, 80교
산학일체형 도제학교 운영	연중	특성화고 20교
취업지원센터 운영	연중	직업계고 80교
글로벌현장학습 사업단 운영	연중	직업계고 45개 사업단
특성화고 미래 역량 강화 지원 사업	연중	특성화고 23교

## □ 추진 계획

### 2023년 주요 개선 사항

- 산업안전보건 및 노동인권 보장 강화 안전한 현장실습 운영
  - 현장실습 기업체 사전 실사 및 실습 중 모니터링 강화 통한 안전성 확보
- 블록체인 DID기반 스마트 학생증 App 운영 및 활성화 지원
  - 블록체인·AI·빅데이터 활용 학습이력 관리 및 취업준비 시스템 체계화
- 서울 특성화고 글로벌현장학습 사업단 운영
  - 성과 공유를 통한 확산 및 국제 교류 활성화
- 특성화고 미래 역량 강화 지원 사업 운영
  - 특성화고 미래 역량 강화를 위한 프로그램 운영비, 연수비, 사업 관리비, 환경 구축비 지원

- 직업계고 현장실습 지도·점검 및 컨설팅을 통한 운영 지원 강화
- NCS 산업분야별 산·학·관 협의체를 통한 유망 취업처 발굴·연계
- 서울특별시교육청 취업지원센터 운영 활성화를 통한 취업률 제고
- 선취업후학습 지원단 운영을 통한 동일계열 분야 지속 성장 지원
- 블록체인 DID기반 스마트학생증 App 운영교 지원(총 30교)
- 서울 특성화고 글로벌현장학습 사업단 운영
  - 글로벌현장학습 사업단 35개 및 예비 학교 10개 운영
- 특성화고 미래 역량 강화 지원 사업 운영
  - 특성화고 경쟁력 제고를 위한 유형별 공모를 통한 선정 및 운영: 23교
- 서울 드림(Dream)성장 지원 바우처(취업역량강화) 지원
  - 특성화고·마이스터고 재학생 중 취업준비활동(자격증, 어학인증 취득, 고속런 기술 훈련과정 이수 등) 참여자
  - 기능사, 고속런 기술과정 등 희망 분야 취업을 위한 자격 취득 및 취업 준비에 소요된 비용 등 1인당 100만원 이내 지원
- 맞춤형 취업기능강화사업 직업계고 기간제 취업지원관 인건비 지원
  - 서울특별시교육청 취업지원센터 및 직업계고 24교 대상 취업지원관 (총 28명) 인건비 지원

## □ 추진 실적

- 2023 현장실습 교육과정운영비·안전용품지원금 교부 (특성화고 및 마이스터고 74교)
- 2023 서울특별시교육청 취업지원센터 운영
  - 취업역량강화 프로그램 운영('23.5월, 3학년 58명)
  - 취업지원센터와 함께하는 즐거운 면접 생활('23.7월, 2~3학년 64명)
  - 2023 F&B서울 직업계고 취업박람회('23.6월, 기업·학생 및 인솔 교사 300명)

- 2023 직업계고 상반기 취업담당부장 연수
  - 현장실습 운영, 산·학·관 협력 융합 프로그램, 취업지원센터 운영 계획 등 안내
- 산학관 협력 융합프로그램 운영(거점학교 20교 선정, 직업계고 80교)
- 2023 산학일체형 도제학교 운영 지원
  - 산학일체형 도제학교 운영 예산 교부('23.3월, 20교)
  - 산학일체형 도제학교 계획서 점검 및 모니터링 실시('23.5월)
- 직업계고 졸업생 성장경로 지원 사업 운영 지원
  - 선취업후학습지원단 구성 및 역량강화 연수 실시('23.7월, 74명)
- 블록체인 DID(분산신원증명) 기반 스마트학생증 사업 운영 지원
  - 1차 선정교 운영교 업무담당 교원 연수 실시('23.4월, 총10교)
  - 2차 선정 및 운영을 위한 업체 선정, 사전협의, 보안성 검토 등 실시
- 2023 서울 특성화고 글로벌현장학습 사업 운영 지원
  - 특성화고 글로벌현장학습 사업단 선정('23.4월, 46개)
  - 특성화고 글로벌현장학습 사업단 역량 강화 연수 실시('23.4월)
  - 특성화고 글로벌현장학습 사업단 중간평가 실시('23.6월)
  - 특성화고 글로벌현장학습 사업단 그룹별 컨설팅 실시('23.7월)
- 2023 특성화고 미래역량강화 사업 운영 지원
  - 특성화고 미래역량강화사업 운영교 선정('23.3월, 23교)
  - 특성화고 미래역량강화사업 운영교 담당자 연수 실시('23.4월)
  - 특성화고 미래역량강화사업 중간평가 실시('23.7월)
- 서울 드림(Dream)성장 지원 바우처(취업역량강화) 지원
  - 취업역량강화 바우처 사업안내 및 담당자 연수('23.4월, 74명)
  - 서울 드림(Dream)성장 지원 바우처 지원금 조정 및 교부('23.5월, 74교)

- 맞춤형 취업기능강화사업 직업계고 기간제 취업지원관 인건비 지원
  - 취업지원관 인건비 지원 사업 안내 ('23.4월)
  - 취업지원관 인건비 지원 대상교 선정 및 예산 교부 ('23.5월, 24교)

## □ 향후 추진 일정

- 안전한 학습중심 현장실습 기반 취업 활성화 지원: '23.8~'24.2월
- 2023 직업계고 현장실습지원단 운영 및 지원: '23.8~'24.2월
- 산학일체형 도제학교 운영 지원: '23.8~'24.2월
- 직업계고 졸업생 성장경로 지원 프로그램 운영 지원: '23.8~'24.2월
- 블록체인 DID기반 스마트학생증 App 2차 운영교 선정 및 지원: '23.8~'24.2월, 20교
- 글로벌현장학습 사업단 선정 및 운영 지원: '23.8~'24.2월
- 특성화고 미래 역량 강화 지원 사업 운영 및 지원: '23.8~'24.2월
- 서울 드림(Dream)성장 지원 바우처(취업역량강화) 지원: '23.8~'24.2월
- 맞춤형 취업기능강화사업 직업계고 기간제 취업지원관 인건비 지원: '23.8~12월

□ 예산 집행 현황

(단위: 천원, %, '23.8.1.기준)

사업명	'23 예산			'22 최종예산	집행액 및 집행률		주요사업별 설명자료 쪽수
	본예산	특교 등	계		원인행위액 (집행률)	지출액 (집행률)	
현장실습 운영	6,215,112	-	6,215,112	6,626,370	3,156,600 (50.8)	3,156,600 (50.8)	1584
맞춤형 취업기능강화	11,000,149	-	11,000,149	8,442,044	10,723,600 (97.5)	10,723,600 (97.5)	1590
산학일체형 도제학교 운영	5,637,145	△311,670	5,325,475	4,349,250	3,169,785 (59.5)	3,169,785 (59.5)	1556
블록체인DID기반 취업지원	1,513,300	-	1,513,300	580,000	13,050 (0.9)	13,050 (0.9)	1597
취업지원센터 운영	462,350	-	462,350	454,050	192,440 (41.6)	192,440 (41.6)	1597
특성화고국제화 교육지원사업	1,571,306	-	1,571,306	1,344,293	1,553,550 (98.9)	1,553,550 (98.9)	1605
특성화고 혁신지원사업	3,450,000	-	3,450,000	4,964,000	3,446,000 (99.9)	3,446,000 (99.9)	1546
<b>합계</b>	<b>29,849,362</b>	<b>△311,670</b>	<b>29,537,692</b>	<b>26,760,007</b>	<b>22,255,025 (75.3)</b>	<b>22,255,025 (75.3)</b>	

작 성 자

체육건강예술교육과장: 김진효 ☎9599 체육청소년·수련팀장: 김종현 ☎9570

담당: 오승환 ☎9573, 김보라 ☎9575

옥동훈 ☎9572, 전홍수 ☎9574

김의진 ☎9678, 문종필 ☎9571

손용준 ☎9087

## 14

## 평생건강의 기반을 다지는 지속가능한 학교체육

### □ 사업 개요

#### ○ 목적

- 1학생 1스포츠 참여 생활화로 체력·사회성 회복 지원
- 생활 속에서 스포츠 가치를 실천하는 건강한 민주시민 육성

#### ○ 근거

- 「학교체육진흥법」 및 동법 시행령, 시행규칙
- 서울특별시교육청 학교체육 진흥 조례
- 서울특별시교육청 학생선수 학습권 보장 및 인권보호 조례
- 2023년 교육부 학교체육 활성화 추진 기본계획
- 2023년 서울특별시교육청 학교체육 활성화 추진 기본계획
- 2023년 서울특별시교육청 서울 학교운동부 운영 계획

#### ○ 주요 내용

- 초·중·고 체육교육과정 운영 내실화
- 체육(담당)교원 전문성 신장 및 역량 강화
- 1학생 1스포츠 참여로 평생건강 기반 조성
- 서울학생 체력회복 프로젝트를 통한 건강체력 증진
- 학생선수 학습권 보장 및 인권보호
- 학교운동부 운영·관리 선진화 및 지원 강화

추진 목표

세부사업명	추진 시기	물량
초등학교 3~4학년 생존수영교육	'23.3~'24.2월	604교
초등 스포츠강사 인건비 지원	'23.3~'24.2월	342교
중학교 스포츠강사 인건비 지원	'23.3~'24.2월	382교
고등학교 체육교육과정 특성화학교 지원	'23.3~'24.2월	20교
교육감배 학교스포츠클럽대회	'23.3~9월	초·중·고 참가교 지원
356+ 체육온 동아리 활동 지원	'23.3~12월	1,400팀
자전거타기 활성화 사업	'23.3~12월	196교
체력회복 프로젝트 건강체력교실 지원	'23.3~11월	450교
사회성 회복 또래 신체활동 활성화 지원	'23.3~12월	1,300교
학교운동부 안전교구설비비 지원	'23.3~5월	50교
학교운동부 공공요금 지원	'23.3~12월	380교
학교운동부 전임코치 인건비 지원	'23.3~'24.2월	420명

추진 계획

2023년 주요 개선 사항

- 1학생 1스포츠 활성화를 위한 사업 추진
  - 356+ 체육온 동아리활동 지원: 1,400팀, 450교
  - [자전거·타기·공·인]자전거타기 활성화 사업 추진: 196교
  - 여학생 신체활동 활성화 사업 확대: 거점학교 26교
- 체력 및 사회성 회복을 위한 신체활동 활성화 사업 추진
  - 사회성 회복 또래 신체활동 활성화를 위한 운동회(체육대회) 지원: 1,300교
  - 건강더하기+ 건강체력 지원단 컨설팅 지원: 50교
- 서울형 학교운동부 운영
  - 생활 속 스포츠 가치 실천 및 미래역량 신장 위한 서울학생 선수위원회 운영
  - 학생선수 진로역량 신장을 위한 교육자료 개발·연수·교육 내실화
- 학교 체육교육과정 운영 내실화
  - 체육 교수학습·평가방법 개선을 위한 초·중등 체육장학자료 개발

- 초등(특수)학교 스포츠강사 배치 및 지원: 342교, 연수(2회)
- 초등학교 3, 4학년 생존수영교육 운영 지원: 12차시
- 초등교원 생존수영 지도역량강화 직무연수 운영
- 중학교 교육과정 내 학교스포츠클럽활동 강사비 지원: 382교
- 중학교 교육과정 내 학교스포츠클럽활동 시설이용료·교구비 지원
- 고등학교 체육교육과정 특성화학교 운영 및 지원: 20교

#### ○ 학생 건강체력 증진

- 단위학교 학생건강체력평가(PAPS)를 통한 건강체력 진단
- 체력회복 힘힘힘(힘쓰리) 프로젝트 건강체력교실 운영비 지원: 450교
- 디지털기반 스마트건강관리교실 구축·운영: 초·중·고 50교
- 서울학생 건강더하기+ 건강체력 지원단 구성 및 컨설팅지원: 50교
- 사회성회복 또래 신체활동 활성화를 위한 운동회(체육대회) 지원: 1,300교

#### ○ 1학생 1스포츠 참여 활성화

- 단위학교 및 지역 학교스포츠클럽 운영 활성화 지원
- 교내 학교스포츠클럽리그 운영 선도학교 선정 지원: 24교
- 마을 단위 학교스포츠클럽 거점학교 운영: 12교
- 교육감배 학교스포츠클럽대회 운영: 2,300팀
- 전국학교스포츠클럽 축전 참가팀 지원: 1,000팀
- 초등학교 체육활성화를 위한 전문스포츠지도자 지원: 204교
- 356+ 체육온\* 동아리활동 지원: 1,400팀, 450교
- 여학생 체육활성화를 위한 거점형 축구·야구스포츠클럽 운영
- 찾아가는 자전거 타기 안전교실 운영: 초등학교 160교
- 자전거 타기 활성화 사업 운영교: 초 8교, 중8교, 고20교

#### 365+ 체육온 활동

언제·어디서나(365+) 참여 가능한 온·오프라인 연계형 신체활동 증진을 위한 소규모 프로그램 활동으로 창의적 체험활동 내 동아리 개설 및 쉬는시간, 점심시간 등 활용하여 활동



○ 서울형 학교운동부 운영

- 학교운동부 운영 현장 점검 및 컨설팅장학: 연 2회
- 학교운동부 운영·관리 선진화를 위한 역량 강화 연수: 연 2회
- 전국소년체육대회, 전국체육대회, 전국학생체육대회 참가팀 지원
- 학교운동부 훈련비 지원: 380교
- 학교운동부 스포츠분야 인권교육 운영비 지원: 80교
- 학교운동부 교과학습 능력 향상 프로그램 운영비 지원: 80교
- 학교운동부 안전교구설비 지원을 통한 훈련환경 개선: 50교
- 학부모 부담 경감을 위한 운영비 지원: 500팀, 팀당 1,000천원

□ 추진 실적

○ 학교 체육교육과정 운영 내실화

- 초등(특수)학교 스포츠강사 배치 및 지원: 342교(초 330교, 특수 12교)
- 초등학교 3, 4학년 생존수영교육 운영 지원: 초 604교
- 중학교 교육과정 내 학교스포츠클럽활동 강사비 지원: 382교
- 중학교 교육과정 내 학교스포츠클럽활동 시설이용료·교구비 지원: 14교
- 고등학교 체육교육과정 특성화학교 선정 및 운영: 20교
- 「서울 미래체육인재 한마당」운영: 고 71교, 780명
- 체육교육과정 특성화학교 담당자 역량강화 연수 추진: 1회, 11교
- 「초·중등 체육 장학자료집」 제작 및 보급: 3종

○ 학생 건강체력 증진

- 체력회복 힘힘힘(힘쓰리) 프로젝트 건강체력교실 운영교 지원: 797교
- 단위학교 학생건강체력평가(PAPS) 및 건강체력교실 운영: 초·중·고 전체
- 사회성회복 또래 신체활동 활성화를 위한 운동회(체육대회) 운영교 선정(1,2차): 970교
- 디지털기반 스마트건강관리교실 구축 지원: 56교
- 「건강더하기+ 건강체력지원단」 구성 및 컨설팅실시: 27교
- 틈새 체육활동 활성화 지원 사업 「틈틈체육 프로젝트」 지원: 206교

○ 1학생 1스포츠 참여 활성화

- 356+ 체육은 동아리활동 운영: 2,154팀, 691교
- 교육감배 학교스포츠클럽대회 참가: 2,326팀, 751교
- 여학생 체육활성화를 위한 거점형 축구·야구스포츠클럽 운영: 14교
- 교내 학교스포츠클럽 선도학교 운영: 25교
- 마을 단위 학교스포츠클럽 거점학교 운영: 24교
- 초등학교 체육활성화를 위한 전문스포츠지도자 지원: 119교
- 생활 속 자전거문화 활성화 시범학교 운영: 초·중·고 각 8교 총 24교
- 고교 자전거 동아리 운영교 지원: 12교
- 초등 찾아가는 자전거 타기 안전교실 운영: 120교
- 교내 학교스포츠클럽리그 운영 선도학교 지원: 25교(초5교, 중14교, 고6교)

○ 서울형 학교운동부 운영

- 학생선수 인권 보호·학습권 보장을 위한 학교운동부 매뉴얼 제작 및 배포: 371교(494팀)
- 학교운동부지도자(전임코치) 인건비 지원: 405물량
- 학교운동부 학습·인권교육 운영비 지원: 학습지원(64교), 인권교육(86교)
- 제52회 전국소년체육대회 참가선수단 지원: 학생선수 846명
- 서울학생선수위원회 상반기 정례회 실시(7월): 학생선수 25명
- 학생선수 대상 진로·진학 토크콘서트(7월): 학생선수·학부모 80명
- 2023학년도 학교운동부 훈련비 지원: 371교
- 학교운동부 안전교구설비·물품 지원: 55교

□ 향후 추진 일정

- 사회성회복 또래 신체활동 활성화를 위한 운동회(체육대회) 운영교 3차 선정: '23.8월
- 체육(담당)교원 전문성 신장 및 역량 강화 연수: '23.5월~11월
- [자전거·타기·공·인]\* 자전거타기 활성화 사업: '23.3~12월

- 교육감배 학교스포츠클럽대회: '23.4~10월
- 여학생 체육활성화를 위한 거점형 축구·야구스포츠클럽 운영 지원: '23.7~12월
- 제104회 전국체육대회 참가선수단 지원: '23.10월
- 학생선수 진로역량 강화를 위한 스포츠창직 아이디어 공모전: '23.6~12월
- 학부모 부담 경감을 위한 제세공과금(공공요금) 지원: '23.9월
- 서울학생 아침운동 활성화 프로젝트 '시즌2 다시뛰는아침' 추진: '23.9월
- 하반기 서울미래체육인재 한마당 실시: '23.11월
- 「초·중등 체육 장학자료집」 제작: '23.11월

### 자·타·공·인

- ※ “자전거 타기 교육을 「공(公)교육 속으로 인in」 ”
- ※ “자전거 타기 교육으로 「함께-공(共)-생태적 삶 속으로 인in」 ”

## □ 예산 집행 계획

(단위: 천원, %, '23.8.1.기준)

사업명	'23 예산			'22 최종예산	집행액 및 집행률		주요사업별 설명자료 쪽수
	본예산	특교 등	계		원인행위액 (집행률)	지출액 (집행률)	
선진운동부육성	21,829,311	-	21,829,311	21,102,764	18,691,064 (85.6)	18,571,464 (85.1)	1611
수영교육활성화	424,440	-	424,440	424,440	391,400 (92.2)	28,967 (6.8)	1616
전국소년체육대회	1,808,482	-	1,808,482	1,821,540	1,715,434 (94.9)	1,715,434 (94.9)	1619
전국체육대회	801,880	-	801,880	801,880	77,167 (9.6)	77,167 (9.6)	1625
체육관리	4,228,400	510,000	4,738,400	5,280,830	4,541,805 (95.8)	4,479,444 (94.5)	1630
학교스포츠클럽대회	2,127,800	-	2,127,800	2,133,800	1,541,900 (72.5)	1,541,900 (72.5)	1637
초등스포츠강사 인건비지원	14,276,159	-	14,276,159	13,883,345	5,321,019 (37.3)	4,434,193 (31.1)	1645
학교스포츠클럽 활동지원	326,000	-	326,000	326,000	166,894 (51.2)	166,894 (51.2)	1648
<b>합계</b>	<b>45,822,472</b>	<b>510,000</b>	<b>46,332,472</b>	<b>45,774,599</b>	<b>32,446,683 (70.0)</b>	<b>31,015,463 (66.9)</b>	

작성 자

체육건강예술교육과장: 김진효 ☎9599 예술교육팀장: 임윤희 ☎9530

담당: 박지혜 ☎9531, 송태은 ☎3151-1602  
이성주 ☎9385, 이상은 ☎6495-0107  
최이지 ☎9532, 이다운 ☎9028  
이강미 ☎9024

## 15

# 보편교육으로서의 학교예술교육 활성화

### □ 사업 개요

#### ○ 목적

- 맞춤형 예술교육경험 다양화로 학생 모두를 위한 학교예술교육 구현
- 학생들의 예술향유능력 함양 및 지역연계 학교예술교육 역량 강화

#### ○ 근거

- 「문화예술교육지원법」 제5조의2, 제6조
- 서울특별시교육청 학교문화예술교육 진흥조례
- 2023 서울교육 주요업무

#### ○ 주요 내용

- 교육과정 연계 학교예술교육 내실화 및 역량 강화
- 미래를 잇는 학생 예술교육 경험 다양화
- 체험 중심 예술교육의 장, 서울창의예술교육센터 내실화
- 지역과 사회를 아우르는 예술활동 협력 시스템 구축

### □ 추진 목표

세부사업명	추진 시기	물량
초등예술하나	연중	공립초 567교
협력종합예술활동 운영	연중	중 383교, 고 71교, 특수 9교
학교예술강사 지원	연중	초·중·고·특수·각종학교 1,050교
교원 예술가(공연하자 프로젝트)	연중	예술관련 교과교육연구회 30팀
학교예술교육 모니터링 및 컨설팅 지원	연중	문화예술교육 네트워크 운영
일상에서 즐기는 예술감상시설 지원	연중	초·중·고 20교 (교당 10,000천원)

세부사업명	추진 시기	물량
학생예술동아리 지원	연중	중·특수 50교, 고 321교
학교예술교육 페스티벌 운영	'23.11월	초·중·고·특수학교 예술동아리
학교예술교육 유튜브 채널 운영	연중	「예몽TV」 운영
학생 중심 온라인 공감터 운영 지원	연중	초·중·고 예술동아리 콘텐츠 100개
악기교육 활성화 지원	연중	(악기공유마당) 50교(중복포함) (악기교육컨설팅단 운영) 컨설팅 2~3회
서울학생필하모닉오케스트라 운영	연중	초5~고3 학생 85명 내외
국악관현악단 (거점학교형/단위학교형) 운영	연중	초·중 13교 (교당 30,000천원 이내)
학교 오케스트라 운영	연중	초·중·고 40교 (교당 7,000천원)
서울창의예술교육센터(1,2,3센터) 운영	연중	온·오프 학교예술프로그램: 100여 강좌
예술드림거점학교 운영	연중	초·중·고 10교 (교당 6,500천원)

## □ 추진 계획

### 2023년 주요 개선 사항

- 초등예술하나 신규 운영
  - 정규 수업시간 등 활용 주1회 1시간 학생참여형 예술교육 운영

#### 초등예술하나

학교(학년)예술교육, 학생예술동아리, 초등협력종합예술활동, 악기구입비 지원사업 등을 하나의 사업으로 운영할 수 있도록 학교운영비를 통합 지원하는 예술교육사업

- 협력종합예술활동 심화과정 신규 운영
  - 중학교 협력종합예술 우수 운영교 지원 강화 및 심화학습 기회 제공
  - 동일 학년이 연극 영역 포함 연간 협력종합예술활동 실시
  - 1·2학기 1년간 강사 지원(강사 계약 및 배치 지원, 강사비 지원)
- 생활 속에서 즐기는 서울학생 예술 향유인 성장 지원
  - 학생주도예술활동 지원 확대(학생예술동아리 중학교 50교 및 고등학교 전체 321교, 학교오케스트라 40교 지원)
  - 예술감상시설(음악, 미술영역) 설치 운영 확대

○ **교육과정 연계 학교예술교육 내실화 및 역량 강화**

- 초등예술하나 공립초 567교 지원(교당 20,000천원~30,000천원)
- 협력종합예술활동 운영비 및 강사 파견 지원
- 중학교 협력종합예술활동 운영비 학교기본운영비로 교부(교당4,000천원)
- 예술꿈담터(연습실) 구축비 지원: 초·중·고 13교
- 학교예술강사 지원: 초·중·고·특수 1,054교(중복 1,238교)
- 교원 예술활동 지원: 2023 공연하자 프로젝트 30팀
- 협력종합예술활동 교사·예술강사 워크숍 3회, 교원 자율연수 4회
- 학생예술동아리 지원: 중·특수학교 50교 공모(교당 4,000천원),  
고등학교 전체 321교(교당 3,000천원)
- 학교예술교육 페스티벌 운영: 초·중·고·특수학교 학생예술동아리
- 예술감상교육(음악, 미술영역)설치 지원: 20교(교당 10,000천원)

○ **미래를 잇는 학생 예술교육 경험 다양화**

- 유희악기 활용 학교 ‘악기공유마당’ 구축·운영
- 학교오케스트라 운영 지원: 초·중·고 40교(교당 7,000천원)
- 서울학생필하모닉오케스트라 운영: 단원 85명 내외
- 국악관현악단 운영: 13교(교당 15,000~30,000천원)
- 학교예술교육 유튜브 채널 「예몽TV」

○ **체험 중심 예술교육의 장, 서울창의예술교육센터 내실화**

- 학교 맞춤형 온·오프라인 예술교육 지속적 운영
  - ※ 찾아가는, 오는, 현장형 창의예술교실, 전환기 창의예술교실 등 운영: 30,000명
  - ※ 방학, 수요, 악기락낙 창의예술교실 등 운영: 10,000명
  - ※ 찾아가는 미술관, 도슨트, 콘서트, 공연 및 갤러리 운영: 55,000명
- 폭넓은 예술 수업을 위한 온라인 콘텐츠 제작 및 보급 예정
- 센터를 활용한 교원 역량 강화 연수 운영: 교원 800명 예정

○ 지역과 사회를 아우르는 예술활동 협력 시스템 구축

- 지역으로 예술체험 기회를 확장하는 예술드림거점학교(10교)
- 지역과 함께 나누는 학교예술교육 성과공유마당 운영(12월)
- 서울시(문화재단)과 협력을 통한 공간 및 프로그램 교류 추진
- 국립국악원, 서울시 등 유관기관 연계 및 매일유업 등 MOU 통한 지원  
※ 국악배달통, 신나는 국악여행, 매일스쿨클래식, 공연봄날 등

□ 추진 실적

○ 교육과정 연계 학교예술교육 내실화 및 역량 강화

- 초등예술하나 공립초 567교 지원(교당 20,000천원~30,000천원)
- 협력종합예술활동 강사 파견 지원: 중383교, 고 71교, 특수 9교
- 중학교 협력종합예술활동 운영비 학교기본운영비로 교부(교당4,000천원)
- 예술꿈담터(연습실) 구축비 지원: 초6교, 중4교, 고3교(총13교)
- 학교예술강사 지원: 초·중·고·특수 1,054교(중복 1,238교)
- 교원 예술활동 지원: 2023 공연하자 프로젝트 30팀
- 협력종합예술활동 교원·예술강사 워크숍 및 연수 실시(2, 5, 6, 7월)
- 학생예술동아리 지원: 고등학교 전체 321교(교당 3,000천원)

○ 미래를 잇는 학생 예술교육 경험 다양화

- 유희악기 활용 학교 ‘악기공유마당’ 구축·운영
- 서울학생필하모닉오케스트라 운영: 단원 85명 내외 선발
- 국악관현악단 운영: 13교(교당 15,000~30,000천원)
- 학교예술교육 유튜브 채널「예몽TV」통합 운영

○ 체험 중심 예술교육의 장, 서울창의예술교육센터 내실화

- 학교 맞춤형 온·오프라인 예술교육 프로그램 운영  
※ 찾아오는, 현장형 창의예술교실, 전환기 창의예술교실 등 운영: 29,589명  
(1센터 18,468명, 2센터 11,121명)  
※ 찾아가는 미술관, 도슨트 운영: 26,915명  
※ 방학 창의예술교실/악기락낙 운영: 4,277명(1센터2,623명, 2센터 1,654명)  
※ 공연, 전시 운영: 22,507명(1센터 12,283명, 2센터 10,224명)

- 지역과 사회를 아우르는 예술활동 협력 시스템 구축
  - 지역으로 예술체험 기회를 확장하는 예술드림거점학교(10교)
  - 국립국악원, 서울시 등 유관기관 연계 및 MOU 통한 지원
  - ※ 국악배달통 24교 선정, 공연봄날 학교신청 후 예술체험 진행 중

□ **향후 추진 일정**

- 초·중등 협력종합예술활동 운영: '23.3~'24.2월
- 학교예술강사(아르떼) 운영: '23.3~12월
- 학교예술교육 역량강화 교사 및 예술강사 워크숍, 연수: '23.2~12월
- 학교예술교육 '예술몽땅' 페스티벌: '23.11월
- 서울학생필하모닉오케스트라, 국악관현악단 발표회: '23.11~12월
- 서울창의예술교육센터 예술교육 프로그램 운영: '23.3~'24.1월
- 학교예술교육 유튜브 채널 운영: 연중

□ **예산 집행 현황**

(단위: 천원, %, '23.8.1.기준)

사업명	'23 예산			'22 최종예산	집행액 및 집행률		주요사업별 설명자료 쪽수
	본예산	특교 등	계		원인행위액 (집행률)	지출액 (집행률)	
문화예술지원	1,129,230	200,000	1,329,230	526,455	306,736 (23.1)	304,476 (22.9)	1654
서울창의 예술교육센터	3,766,985	351,409	4,118,394	3,561,361	3,227,139 (78.4)	1,570,070 (38.1)	1658
학교예술교육지원	5,521,700	-	5,521,700	5,508,168	5,391,433 (97.6)	5,306,733 (96.1)	1667
예술교육활성화 (특별교부금)	-	1,234,000	1,234,000	573,400	996,863 (80.8)	982,765 (79.6)	
예술교육내실화 (특별교부금)	-	-	-	33,000	- (0.0)	- (0.0)	
협력종합예술활동	4,849,630	6,770	4,856,400	5,997,890	4,499,143 (92.6)	2,139,904 (44.1)	1671
<b>합계</b>	<b>15,267,545</b>	<b>1,792,179</b>	<b>17,059,724</b>	<b>16,200,274</b>	<b>14,421,314 (84.5)</b>	<b>10,303,948 (60.4)</b>	



작 성 자

체육건강예술교육과장: 김진호 ☎9599 학교보건팀장: 이민학 ☎9576

담당: 최경수 ☎9662, 김명호 ☎9765  
김미화 ☎9578, 박인훈 ☎9079  
최경훈 ☎9579, 류혜림 ☎9680  
김선경 ☎9592, 김영임 ☎9580

## 16

## 학교보건 운영 관리 강화

### □ 사업 개요

#### ○ 목적

- 학교 감염병 관리능력 강화 및 선제적 예방활동을 통한 감염병 확산 방지
- 보건교육 내실화를 통한 성장기 학생들의 자기건강관리 능력 함양
- 안전하고 쾌적한 교육환경 조성으로 학생·교직원 건강 보호·증진

#### ○ 근거

- 「학교보건법」 제4조, 제9조, 제14조의3, 제15조, 같은 법 시행령 제23조, 시행규칙 제3조 등
- 교육부 2023년 학생건강증진 분야 주요업무 추진 방향(교육부 학생건강정책과-42, '23.1.3.)
- 「교육환경 보호에 관한 법률」제5조(시도교육환경보호위원회 등)
- 「코로나19 관련 학교 방역 기본 대책」, 학교보건 기본방향, 교사 내 환경위생 및 식품위생관리 매뉴얼

#### ○ 주요 내용

- 학교 내 코로나19 등 감염병 확산 방지를 위한 학교 방역 지원
- 감염병 예방 협의체 운영 및 모의훈련 등 역량강화 연수
- 마약류 및 약물 오남용 예방 교육 지원
- 학생 중심 보건교육 자료 개발, 보급으로 17차시 이상 보건교육 운영
- 학교 구성원 건강증진을 위한 질병예방 프로그램 제공
- 고농도 미세먼지 대비 학교 현장의 대응·관리 강화
- 학교 교실 청소용역 지원
- 교육환경보호위원회 운영 및 학교주변 유해업소 합동단속

## □ 추진 목표

세부사업명	추진 시기	물량
감염병 협의체 운영 및 예방활동 강화	연중	교육지원청 및 유·초·중·고 특수·각종학교 전체
학생 보건교육 학생건강증진 내실화	연중	초·중·고 특수학교 전체
마약류 및 약물 오남용 예방 교육 지원	연중	초·중·고 특수학교 전체
학교 주치의(교의) 사업	'23.4~12월	초·중·고 180교
학교 흡연예방 실천학교 운영	'23.3~12월	초·중·고 특수·각종학교 전체
학교 청소용역 지원	'23.3~12월	공립초, 특수학교 597교
시도 교육환경보호위원회 활동 강화	연중	12회

## □ 추진 계획

### 2023년 주요 개선 사항

- 신종감염병 대응 「학교 감염병 위기 대응 매뉴얼(제3차개정)」 및 교육자료 제작 지원
- 학생 중심 보건교육 운영 활성화 및 초·중·고 보건교육 자료 개발
- 당뇨 학생 응급대처 지원 및 투약공간 제공
- 학교 주치의(교의) 사업 지원 체계 마련
- 교사 내 미세먼지 등 공기질 관리 지원 확대
  - 고농도 미세먼지 대비 학교 대응·관리 모니터링 강화
  - 학교 교실 청소용역 지원
- 교육환경보호제도 업무 전문성 제고 및 관계기관과의 협업 강화
- 학교 현장지원을 위한 감염병 대응 협의체 구축 및 예방활동 강화
  - 교육지원청별 감염병 대응 협의체 구성·운영
  - 학교 방역 예산 및 인력 운용, 물품 지원 및 상시 모니터링
  - 감염병 담당자 연수 및 학교 구성원 모의훈련 강화
- 학교 내 코로나19 등 감염병 확산 방지 및 예방활동
  - 학교 나이스 시스템을 이용한 코로나19 및 학교 감염병 발생 모니터링
  - 초·중학교 입학생 예방접종 확인사업 운영

- 학교 보건교육 및 학생건강증진 계획 수립 및 내실화
  - 신규보건교사 역량 및 전문성 강화를 위한 직무연수 운영
  - 보건교육 및 감염병 대응 「지역단위 보건교육 네트워크」 운영
    - ※ 총 43팀, 보건교사 1,340명 참여(유치원 1팀, 초 22팀, 중 9팀, 고 10팀, 특수 1팀)
  - 마약류 포함한 약물 오남용 예방 교육자료 제작
  - 보건교육 컨설팅 장학지원단 운영(희망학교 대상)
  - 당뇨학생 응급처치 키트 및 환경조성 지원
  - 건강증진학교 운영(3교)
  - 학교 주치의(교의) 연계·지원
- 서울학생 건강 더하기+(건강진단 관리 더하기+) 추진
  - 학생 건강검사 실시 및 비만, 척추측만증 등 진단검사비 지원
- 미세먼지 저감 및 학교 실내 공기질 관리 강화 추진
  - 미세먼지 계절관리제 학교 현장 대응·관리 점검 실시
  - 학교 실내 공기질 관리 강화 및 선진화 구축
  - 학교 일반(특별)교실, 관리실, 복도, 음수대 등 청소용역 지원  
(공립초, 특수학교 594교)
  - 청소용역 관리 협의체 운영(매월 1회)
- 교육환경보호제도의 내실화 및 학교 주변 유해환경 단속·관리
  - 교육환경평가 및 유해업소 인허가 관계기관과의 협조체계 구축
  - 교육환경보호위원회 위원의 전문성 제고를 위한 연수 실시

## □ 추진 실적

- 학생 및 교직원 건강상태 자가진단 시스템 운영: '23.1~7
- 코로나19 대응 학교 방역활동 예산 지원: '23.3~7월
  - 1차(3~5월, 28,972,342천원): 방역인력·방역물품비·방역소독비 등
  - 2차(6~7월, 13,610,349천원): 방역인력·방역소독비 등

- 학교 방역 분야 현장점검 실시: '23.3월
  - 학생 및 교직원 방역수칙 준수 여부, 방역물품 비축현황, 학교 현장 의견수렴 등 학교 방역분야 점검: 46교
- 학교 보건교육 및 학생건강증진 계획 수립 및 내실화
  - 보건업무 매뉴얼 및 학생건강증진 추진계획 수립·보급: '23.2월
  - 마약류 포함한 약물 오남용 예방 카드뉴스 3종, 동영상 3종, 웹툰 2종 등 제작: '23.8월
  - 교직원, 학부모 마약 예방 연수 지원(250회): '23.8월
  - 마약 예방 및 자녀 지도 역량 강화 동영상 제작 및 보급: '23.8월
  - 교직원 마약 예방 역량 강화 원격연수 개발 및 안내(원격연수 6시간)
  - 학교 주치의(교의) 연계·지원: 121교
- 신규 보건교사 역량 강화 연수(140명): '23.3월
- '23년 보건교사 역량강화 직무연수 운영: '23.8월
- 미세먼지 저감 및 학교 실내 공기질 관리 강화: '23. 2~3월
  - 미세먼지 계절관리제 대비 학교 현장점검(165교) 및 자체점검(2,132교)
  - 학교 교실 청소용역 지원(공립초, 특수학교 594교)
- 본청 교육환경보호위원회 심의: 6회 개최(22건)
- 교육환경평가 업무담당자 역량강화 연수 실시: '23.7월

## □ 향후 추진 일정

- 감염병 대응 협의체 운영 등 감염병 발생 동향 모니터링: '23.8~12월
- 보건교육 및 감염병 대응 「더 건강 보건교육 네트워크」 운영: '23.5~12월
- '23년 보건교사 역량강화 연수 운영: '23.11월
- 보건교사 역량강화 연수 및 의료인 보수교육 운영: '23.6~12월
- 당뇨학생 관리 지원: '23.8~12월

- 건강증진학교 운영(3교): '23.3~12월
- 초·중·고등학교 마약예방교육자료 개발 및 보급: '23.8~12월
- 하반기 학교 미세먼지 대응상황 자체점검 등 모니터링: '23.11~12월
- 학교 청소용역 예산 지원 및 만족도/선호도 조사: '23.3~12월

□ 예산 집행 현황

(단위: 천원, %, '23.8.1.기준)

사업명	'23 예산			'22 최종예산	집행액 및 집행률		주요사업별 설명자료 쪽수
	본예산	특교 등	계		원인행위액 (집행률)	지출액 (집행률)	
방역활동강화	58,529,685	-	58,529,685	129,168,655	43,161,783 (73.7)	43,161,783 (73.7)	1718
건강상태자가 진단시스템운영	539,768	-	539,768	516,056	539,768 (100)	539,768 (100)	1718
감염병예방협의체운영	3,730	-	3,730	1,230	1,131 (30.3)	480 (12.9)	1718
보건교육연수운영/ 보건교육및연구활동지원/ 학교보건지원강사운영 마약류및약물오남용예 방교육자료개발및보급	3,831,050	152,641	3,983,691	6,804,487	3,842,492 (96.5)	3,820,442 (95.9)	1710 1714 1727
당뇨학생건강관리지원	501,000	-	501,000	552,000	-	-	1707
학교 주치의(교의) 사업	183,700	-	183,700	-	118,684 (64.6)	118,684 (64.6)	1723
교육환경보호구역 및 교육환경평가시스템	276,808	-	276,808	280,637	276,808 (100)	276,808 (100)	1743
교육환경보호위원회 운영	38,590	-	38,590	157,140	11,493 (29.8)	11,124 (28.8)	1746
학교청소용역지원	42,739,449	-	42,739,449	11,342,500	39,079,088 (91.4)	38,843,863 (90.9)	1756
<b>합계</b>	<b>106,643,780</b>	<b>152,641</b>	<b>106,796,421</b>	<b>148,822,705</b>	<b>87,031,247 (81.5)</b>	<b>86,772,952 (81.3)</b>	

작 성 자

체육건강예술교육과장: 김진효 ☎9599 급식기획팀장: 김정아 ☎9586

담당: 조영화 ☎9587, 박지혜 ☎9766

강원복 ☎9088, 김혜원 ☎9767

이현정 ☎9588, 유현정 ☎9590

17

## 친환경 학교급식 확대 및 질 높은 급식 제공

### 사업 개요

#### ○ 목적

- 안전하고 질 높은 학교급식을 통한 학생들의 건강 증진
- 학교급식 종사자 적정인력 배치를 통한 인력 운영 효율화

#### ○ 근거

- 「학교급식법」 및 동법 시행령, 시행규칙
- 2023학년도 학교급식 기본방향
- 2023학년도 유치원급식 기본방향

#### ○ 주요 내용

- 친환경 학교급식 운영 내실화로 학생의 건전한 심신 발달

### 추진 목표

세부사업명	추진 시기	물량
학교급식 운영 내실화	연중	공·사립 학교 1,357교, 유치원 767개원
학교급식 예산 사용 실태 점검	'23.3~11월	유 16개원, 초 80교, 중 99교, 고 321교(계 516교)

### 추진 계획

#### 2023년 주요 개선 사항

- 신선한 과일 급식으로 급식 품질 향상
- 학교급식 지원단가에 Non-GMO 지원금 지속 추가 지원
- 특수학교 순회교육대상 학생 및 위루관 학생 급식비 지속 지원

- 2023학년도부터 과일급식 추가 지원
  - 신선한 제철 과일로 급식 만족도 제고 및 급식품질 향상(신규)
  - 1식 지원액: 초·특수학교 33원, 중·고 40원
- 2022학년도부터 학교급식비에 Non-GMO 지속 추가 지원
  - 안전하고 우수한 식재료 사용으로 급식 질 향상 및 수요자 만족도 제고
  - 1식 지원액: 초·특수학교 47원, 중·각종중 72원, 고·각종고 74원
- 특수교육 대상(순회학급 학생, 위루관 학생) 급식비 지원
  - 특수교육 대상 학생 중 건강상의 이유로 학교급식이 어려운 학생
  - 소속학교의 급식 식품비 범위 내, 소속학교 지원 급식일수, 온누리 상품권, 제로페이, 현금 등 지급
- 소규모 유치원 인건비 부족 해소를 위한 지원
  - 조리실무사: 급식인원 50~99명 유치원에 0.5명 추가 지원
  - 급식보조인력: 급식인원 173명 1명 ⇒ 150명당 1명(구간 하향 조정)
- 학교급식 예산 사용 실태 서울시, 지자체와 합동점검(전산, 현장)
  - 계획 수립, 담당자 사전교육, 상·하반기 점검, 결과 공유: 연중

## □ 추진 실적

- 학교급식 예산 사용 실태 계획 수립 및 관계자 회의: '23.3월
  - 서울시, 교육지원청, 지자체와 합동점검 의견 수렴
  - 학교급식 예산 사용 실태 계획 수립 및 안내
- 유치원급식 예산 사용 실태 계획 수립 및 관계자 회의: '23.3월
  - 서울시, 교육지원청, 지자체와 합동점검 의견 수렴
  - 유치원급식 예산 사용 실태 계획 수립 및 안내
- 친환경 학교(유치원)급식비 교부: '23.1~8월
  - 학교급식비: 1,353교 488,779,897천원
  - 유치원급식비: 750개원 56,134,047천원

- 조리종사원 대체인력 인건비 지원: '23.1~7월, 3,828,754천원
- 학교급식 방역인력 지원: '23.3~7월, 1,238교 6,966,607천원
- 조리실무사 현원 부족학교 식기류 렌탈 세척 지원: '23.3~8월
  - 33교 660,000천원
  - 조리인력 부족 해소 및 근무여건 개선, 급식 위생·안전확보

**향후 추진 일정**

- 친환경 학교(유치원)급식비 교부 및 정산: 연중
- 학교(유치원)급식 예산 사용 실태 합동점검: '23.3~10월
- 조리종사원 대체인력 인건비 지원: 연중

**예산 집행 현황**

(단위: 천원, %, '23.8.1.기준)

사업명	'23 예산			'22 최종예산	집행액 및 집행률		주요사업별 설명자료 쪽수
	본예산	특교 등	계		원인행위액 (집행률)	지출액 (집행률)	
친환경 학교(유치원) 급식비	600,817,185	211,683,556	812,500,741	914,678,808	491,561,648 (60.5)	488,869,892 (60.2)	1676
합계	600,817,185	211,683,556	812,500,741	914,678,808	491,561,648 (60.5)	488,869,892 (60.2)	



작 성 자

특수교육과장 : 홍용희 ☎9295

특수교육기획팀장 : 임금섭 ☎9533  
특수교육과정팀장 : 최철호 ☎9893

담당 : 김소영 ☎9535  
김영란 ☎9895  
최민석 ☎9894  
김혜중 ☎9896

18

## 학생의 가능성을 실현하는 맞춤형 특수교육

### □ 사업 개요

#### ○ 목적

- 특수교육대상자 맞춤형 교육과정 운영 강화 및 진로·직업교육 내실화
- 지역 중심의 맞춤형 특수교육지원센터 운영 및 전문성 강화

#### ○ 근거

- 「장애인 등에 대한 특수교육법」 제3조, 제5조, 제11조, 제20조, 제22~23조
- 2023 서울 특수교육 운영 계획
- 2023 서울 특수교육지원센터 운영 계획

#### ○ 주요 내용

- 장애유형 및 정도를 고려한 맞춤형 교육과정 운영 지원 강화
- 수업나눔 활성화 및 특수교사 수업 전문성 향상 지원 확대
- 학생 맞춤형 성장 지원 강화 및 지역사회 연계 진로·직업교육 다양화
- 장애학생 체력 향상 지원 및 대학 연계 문화예술·체육 활성화
- 병원학교 간 연계 강화를 통한 병원학교 운영 지원 내실화
- 특수교육대상자 진단·평가 전문성 강화
- 특수교육지원센터별 특성화 사업 운영
- 특수교육대상자 조기 발견 및 장애영유아 교육지원 확대
- 장애학생을 위한 인공지능(AI) 로봇 활용교육

## □ 추진 목표

세부사업명	추진 시기	물량
교육과정지원단	연중	3단
특수학교 수업혁신 네트워크 구성·운영	연중	6분과
수업성장모임을 통한 수업 멘토 양성	연중	10명
교육과정 운영 지원 자료 개발	연중	1종
특수학교 자유학년제 운영 지원	연중	28교
특수학교 고교학점제 단계적 도입 준비 지원	연중	27교
교육과정 및 수업 전문성 향상 연수	연중	1,000명
수업나눔 활성화를 위한 수업나눔축제	하반기	500명
건강장애학생을 위한 병원학교 운영 지원	연중	10교
발달장애인훈련센터 운영 지원	연중	2센터
장애학생 희망일자리사업 운영	하반기	40명
통합형 직업교육 거점학교 운영 지원	연중	6교
특수학교 진로·직업교육 중점학교 운영	연중	4교
특수교육대상학생 학습중심 현장실습 운영	연중	1000명
직업실기 역량 강화를 위한 자격증 취득과정 지원	연중	60명
고교 장애학생 대학생활체험 지원	연중	100명
특수학교 진로전담교사 진로교육 자료 개발	연중	1종
특수교사 회복력 증진 및 전문성 신장을 위한 프로슈머 연수 운영	연중	85명
지역사회 기반의 특수교육지원센터 운영	연중	11청(센터)
SNS 채널(서울특수교육 정보 우체통) 개발	하반기	1채널
장애학생을 위한 인공지능(AI) 로봇 활용교육	연중	2교

## □ 추진 계획

### 2023년 주요 개선 사항

- 특수학교(급) 교육과정 운영 내실화 및 자율·협력 중심 교원 성장 지원 강화
- 학생 맞춤형 성장 기회를 제공하는 진로교육 프로그램 개발 및 확대
- 특수교육대상자의 조기발견 및 장애영유아 교육지원 확대

- 장애유형 및 정도를 고려한 맞춤형 교육과정 운영 지원
  - 특수학교 교육과정 편성·운영 내실화 지원: 특수학교 32교
  - 특수교육 교육과정 연수 및 컨설팅 운영 지원: 11청
  - 특수교육 교육과정 지원자료 개발: 1종
  - 특수학교 자유학년제 워크숍 운영: 2회
- 수업나눔 활성화 및 특수교사 수업 전문성 향상 지원 확대
  - 특수학교 수업성장 네트워크 구성: 32교 6분과
  - 수업 멘토 양성을 위한 수업성장모임 운영: 10명
  - 특수학교 수업나눔카페 운영 사례 공유: 17교
  - 수요자 중심 수업 전문성 향상 연수: 연중, 600명
  - 교육지원청 주관 특수교사 교육과정 전문성 강화 연수 지원: 11청 22과
    - ※ 예산 및 연수 꾸러미(연수 주제, 강사 인력풀, 다양한 연수운영방안 등) 지원
  - 학교 간 교원학습공동체 운영 지원 및 사례 나눔: 4영역 15팀
  - 특수교육 수업나눔축제: 500명
- 학생 맞춤형 성장 지원 강화 및 지역사회 연계 진로·직업교육 다양화
  - 발달장애인훈련센터 운영 지원: 2센터
  - 장애학생 희망일자리사업 운영: 특수학교(급) 고3 및 전공과 학생
  - 통합형 직업교육 거점학교 운영: 6교
  - 장애학생 진로·직업교육 중점학교 사업별 운영 지원: 4교
  - 특수교육대상학생 학습중심 현장실습 운영: 특수학교(급) 고3 및 전공과 학생
  - 직업실기 역량 강화를 위한 자격증 취득과정 지원: 연중, 60명
  - 장애학생 대학생활 체험지원: 특수학교(급) 고등학생 및 전공과 학생 100명
  - 특수학교 진로전담교사 진로교육 자료 개발: 1종
  - 진로·직업교육 역량강화 워크숍: 120명
  - 전국장애학생 진로드림페스티벌 참가: 특수학교(급) 고등학생(감각장애)

○ 문화예술·체육 활동 활성화

- 장애학생 건강체력평가 및 회복프로그램 운영: 특수학교 25교
- 대학연계 문화예술·체육 관련 진로 체험 기회 제공: 특수학교(급) 고등학생
- 통합체육활동 지원: 학교자율사업운영제 사업(탠덤사이클) 선택교
- 문화예술기관 연계 맞춤형 프로그램 운영 지원: 2개 기관

○ 건강장애학생을 위한 병원학교 운영 및 꿀맛무지개교실 입교 지원

- 병원학교 10교: 연세암병원, 고대구로병원, 원자력병원, 서울대어린이병원, 아산병원, 강남성모병원, 삼성서울병원, 국립정신건강센터, 한양대병원, 고대안암병원
- 꿀맛무지개교실(교육연구정보원 원격수업) 입교 지원

○ 장애학생 맞춤형 지원을 위한 특수교육지원센터 전문성 강화

- 지역사회 기반의 특수교육지원센터 운영: 11센터
- 학생 맞춤형 지원을 위한 특성화 특수교육지원센터 운영: 5센터  
※시각(강서양천, 중부) / 청각(동부, 남부) / 지체중복(북부)
- 특수교육지원센터 전문성 강화를 위한 업무관련 실무중심 맞춤형 연수 운영: 4회

○ 특수교육대상자의 학습권 보장을 위한 전문적인 진단·평가 체계 구축

- 진단·평가 관련 체계적인 연수 운영: 2회
- 의료적 진단평가 운영 및 확대: 협력기관 75기관, 특수교육대상자 연중 2,700명

○ 특수교육대상자의 조기발견 및 장애영유아 교육 지원 확대

- 양육정보 및 특수교육 관련 간편 상담을 위한 SNS 채널(서울특수교육 정보 우체통) 개발 운영: 1채널
- 교육요건을 갖춘 어린이집 소속 교사 연수: 1회

○ 장애학생을 위한 인공지능(AI) 로봇 활용교육 운영: 2교

- AI 교실 운영교 컨설팅 및 AI 활용·융합 교육 사례 안내
- AI 역량 함양 교육 및 AI 활용 학생 맞춤형 교육 방안 연수

## □ 추진 실적

- 장애유형 및 정도를 고려한 맞춤형 교육과정 운영 지원
  - 특수교육 교육과정지원단 구성·운영: 전문성 신장 워크숍 및 연수(11회)
    - ※ 3분과(특수학교, 특수학급, 유아특수학교(급)) 36명
  - 2023학년도 자유학기(년)제 운영 방향 안내 및 현황 점검: 28교
  - 2023학년도 고교학점제 준비 역량 강화 활동 예산 지원: 27교, 교당 1,500천원
  - 특수학교 고교학점제 운영 지원 교감·담당자 연수: 2회, 104명
  - 특수학교 고교학점제 담당자 협의체 구성·운영: 40명, 협의회 6회
  - 특수학교 고교학점제 운영 실무 지원자료 개발: 1종(9월 보급 예정)
  - 2022 개정 특수교육 교육과정 대비 핵심 교원 선정 및 연수 지원: 3회, 18명
- 수업나눔 활성화 및 특수교사 수업 전문성 향상 지원 확대
  - 특수학교 수업성장 네트워크 구성·운영: 연수·협의회 1회, 분과 모임 3회
    - ※ 6분과(동부, 서부, 남부, 북부, 시각·청각, 유아) 34명
  - 저경력 특수교사 수업성장 연수 운영: 308명, 만족도 97.6%
  - 특수교사 수업 전문가 과정 직무연수 운영 예정(8월): 30명
  - 교직단계별(교직경력 10년 이상~20년 미만) 연수 교육과정 개발
    - ※ 9월과 10월 중 특수교사 30명 대상 15시간 직무연수 운영 예정
  - 교육지원청 특수교사 교육과정 전문성 향상 연수 지원: 11청 22과
    - ※ 예산 및 연수 꾸러미(연수 주제, 강사 인력풀, 다양한 연수운영방안 등) 지원
  - 특수교육지원센터 영아교육 내실화 지원: 전문가 연수 및 사례나눔 3회
  - 학교 간 교원학습공동체 공모 선정: 4영역 15팀
- 학생 맞춤형 성장 지원 강화 및 지역사회 연계 진로·직업교육 다양화
  - 발달장애인훈련센터 직업체험 프로그램 참여자 선정: 총 903명
    - ※ 참가 신청: 기본과정(72교 397명), 일배움과정(56교 311명), 심화과정(46교, 195명)
  - 고등학교 통합형 직업교육 거점학교 운영 지원: 6교, 교당 58,000천원
    - ※ 교당 운영 지원 예산: 58,000천원(운영비 28,000천원, 코디네이터 인건비 30,000천원)

- 특수학교 진로·직업교육 중점학교 운영 지원: 4교, 교당 7,500천원
- 장애학생 대학생할 체험지원 프로그램 운영: 42교 463명
  - ※ 참여대학: 인하공전(157명), 배화여자대(141명), 서울과기대(122명), 한양대(43명)
- 2023 장애학생 직업실기 자격취득 과정 운영: 41교 231명
  - ※ 컴퓨터(워드프로세서, ITQ 한글엑셀·피워포인트, SW 코딩자격), 바리스타 1~3급, 발달행정정보조사 등
- 진로·직업교육 역량강화 연수 운영: 1회 124명
- 특수학교 진로전담교사 협의체 구성 및 운영: 25명(25교), 2회

○ 문화예술·체육 활동 활성화

- 장애학생 건강체력평가 및 회복프로그램 운영 지원: 25교, 교당 3,200천원
- 문화예술·체육 진로체험 및 대학생 멘토링 지원 협력 대학 구축: 3교
  - ※ 협력 대학: 한양대, 배화여대, 서울과학기술대
- 통합체육활동 지원: 학교자율사업운영제 사업(탠덤사이클) 포함 운영
- 제17회 전국장애학생체육대회 참가: 선수 97명
- 특수학교 찾아가는 미8군 군악단 프로그램 운영: 특수학교 8교

○ 건강장애학생을 위한 병원학교 운영 및 꿀맛무지개교실 입교 지원

- 병원학교 운영 지원: 10교, 총 229,000천원
  - ※ 2023학년도 운영비 신규 지원: 고대안암병원학교(2022. 10월 협약)
- 병원학교 지원 장학(6월): 10교
- 병원학교 업무 담당자 분기별 협의회 및 사례나눔: 2회
- 특수교육지원센터 병원학교 순회교육 지원: 8센터

○ 장애학생 맞춤형 지원을 위한 특수교육지원센터 전문성 강화

- 센터교사 및 전담인력 전문성 신장 신학년 집중준비기간 운영
  - ※ 11센터별 2023년 2월 3~4주 중 3~5일
- 2023 특수교육지원센터 전입교사 연수: 59명
- 2023 특수교육지원센터 진단·평가 담당교사 연수: 99명

- 특수교육대상자 선정을 위한 진단평가 협력기관 운영 확대
  - 전문적 진단평가팀 구성: 11센터
  - 의료적 진단평가 협력기관 운영: 82기관(전년대비 8기관 추가 확보)
    - ※ 정신건강의학과 및 2차병원 20, 복지관 9, 언어연구기관 4, 이동청소년 연구소 및 발달센터 49
- 장애학생을 위한 인공지능(AI) 로봇 활용교육 운영
  - 인공지능(AI) 미래교실 신규 운영교 선정: 2교(서울광진학교, 성베드로학교)
    - ※ 기 운영교: 서울나래학교, 서울서진학교, 서울정민학교, 서울정애학교, 서울정진학교
  - AI 활용·융합 교육 사례 자료 안내
- 특수교사 회복력 증진 및 전문성 신장을 위한 연수 운영
  - 특수학교(급) 부장교사 역량강화 워크숍: 111명
  - 특수교사 회복력 증진 연수 1기: 18명
  - 전문성 신장을 위한 국외 현장연수: 28명

## □ 향후 추진 일정

- 특수교육지원센터 역량 강화 및 전문성 신장을 위한 연수: '23.9,11월
- 특수학교 학교 교육과정 설계 실행 역량 강화 워크숍: '23.9.6(수)
- 전국 장애학생 진로드림 페스티벌 참가: '23.9.20.(수)~9.21.(목)
- 2022개정 특수교육 교육과정 안착 지원 관리자 워크숍: '23.10월
- 특수교육 수업나눔축제: '23.11월
- 2024 특수학교 교육과정 편성(안) 검토 및 컨설팅: '23.10월~'24.1월
- SNS 채널(서울특수교육 정보 우체통) 개발: '23.하반기
- 특수교육운영 실무편람[제 3판] 개발 및 보급: '23.12월

## □ 예산 집행 현황

(단위: 천원, %, '23.8.1.기준)

사업명	'23 예산			'22 최종예산	집행액 및 집행률		주요사업별 설명자료 쪽수
	본예산	특교 등	계		원인행위액 (집행률)	지출액 (집행률)	
교육과정연수	16,400	-	16,400	16,400	15,400 (93.9)	15,400 (93.9)	1820
교육과정지원단 운영	24,080	-	24,080	24,080	16,180 (67.2)	16,180 (67.2)	1820
수업혁신지원	77,360	-	77,360	922,200	43,087 (55.7)	42,257 (54.6)	1820
진로직업교육 활성화	757,040	-	757,040	967,640	685,040 (90.5)	685,040 (90.5)	1820
특수학교자유학년제	30,000	-	30,000	30,000	4,830 (16.1)	4,830 (16.1)	1820
장애학생대학 생활체험지원 (특별교부금)	267,000	-	267,000	460,000	259,030 (97.0)	259,030 (97.0)	1810
장애학생직업실기 역량강화지원 (특별교부금)	48,000	-	48,000	-	48,000 (100.0)	48,000 (100.0)	1810
장애학생진로직업교육 운영지원 (특별교부금)	30,000	-	30,000	24,000	30,000 (100)	30,000 (100)	1810
장애학생진로체험 활동및직업기능강화 (특별교부금)	25,000	-	25,000	25,000	25,000 (100)	25,000 (100)	1810
진로교육연계 교육운영지원 (특별교부금)	10,000	-	10,000	9,000	9,400 (94.0)	9,400 (94.0)	1810
전국장애학생 체육대회지원	20,000	-	20,000	20,000	20,000 (100)	20,000 (100)	1800
장애학생건강 체육활동지원 (특별교부금)	80,000	-	80,000	-	80,000 (100)	80,000 (100)	1796
2022개정교육과정 역량강화	15,000	-	15,000	-	700 (4.7)	700 (4.7)	1787



사업명	'23 예산			'22 최종예산	집행액 및 집행률		주요사업별 설명자료 쪽수
	본예산	특교 등	계		원인행위액 (집행률)	지출액 (집행률)	
특수학교(급)고교학 점제운영지원	50,000	-	50,000	55,000	45,700 (91.4)	45,700 (91.4)	1787
병원학교 운영지원	235,000	-	235,000	235,500	229,000 (97.4)	229,000 (97.4)	1784
특수교육대상자 진단평가	213,465	-	213,465	182,000	77,312 (36.2)	76,904 (36.0)	1775
특수교육지원센터 운영	1,155,500	315,065	1,470,565	1,459,150	576,447 (39.2)	509,840 (34.7)	1835
특수학교(급) 교원전문성신장연수	320,595	-	320,595	315,373	303,325 (94.6)	147,925 (46.1)	1840
인공지능(AI) 로봇 활용교육 (특별교부금)	80,000	-	80,000	-	80,000 (100)	80,000 (100)	1796
<b>합계</b>	<b>3,454,440</b>	<b>315,065</b>	<b>3,769,505</b>	<b>4,745,343</b>	<b>2,548,451 (67.6)</b>	<b>2,325,206 (61.7)</b>	

작 성 자

특수교육과장: 홍용희 ☎9295 통합교육운영팀장: 조광우 ☎9799

담당: 감소영 ☎9723, 임효순 ☎9726  
정혜정 ☎9727, 홍주희 ☎9743  
김예리 ☎9719

19

## 현장중심 통합교육 내실화

### □ 사업 개요

#### 더공감교실

특수교사 추가 배치로 통합교육 지원 및 특수·일반교사의 협력 교수가 활발하게 이루어지는 통합교육 중점학교

#### 긍정적행동지원

PBS(Positive Behavior Support)

학생의 문제행동 기능을 파악하고, 행동에 영향을 미치는 환경의 개선 및 바람직한 행동을 지도하는 일련의 과정

#### 정책배리어프리

(barrier-free)

정책 수립 시 계획부터 실행에 이르기까지 장애학생 지원 방안을 함께 고려하여 의도치 않은 차별 예방과 다양성 존중의 공존교육 실현

#### 서울형 순회교육

2022년 순회교육 정책연구 결과를 바탕으로 서울의 환경과 특수성을 고려하고, 교육 수요자의 요구를 반영하여 운영방식을 다양화한 수요자 선택의 맞춤형 순회교육

### ○ 목적

- 특수·일반교육의 통합교육 책무성 강화로 다양성을 존중하는 학교문화 조성
- 공존의 서울미래교육 실현을 위한 일상 속 장애공감문화 활성화
- 현장중심 행동중재 지원체제 및 인권지원 강화

### ○ 근거

- 「장애인 등에 대한 특수교육법」 제21조
- 「초·중등교육법」 제59조
- 통합교육 중장기 발전 계획(2022~2026)
- 제6차 특수교육발전 5개년 계획(2023~2027)
- 2023 서울특수교육

○ 주요 내용

- 특수교사와 일반교사의 협력교수 활성화 및 협의 체제 구축
- 정책배리어프리 실행을 위한 부서간 협의체 운영 및 홍보 강화
- 통합교육 실행역량 강화 연수 및 자료 개발·보급
- ‘다 다름에서 함께 다다름’ 을 위한 일상 속 장애공감문화 활성화
- 학교차원 긍정적행동지원 운영 확대 및 교원학습공동체 운영
- 긍정적행동지원 실행역량 강화 직무연수 확대
- 장애학생 인권지원 강화 및 교육활동 보호 현장 중심 지원

□ 추진 목표

세부사업명	추진시기	물량
「더공감교실」 운영	연중	16교
정책배리어프리 실행을 위한 교육(지원)청 협의체 운영	연중	3회
교원의 통합교육 역량 강화 연수	연중	100명
통합교육 실행자료 개발 및 보급	연중	3종
특수·일반교육 교원이 함께하는 통합교육공동체	연중	20팀
장애유아 통합교육 거점기관 운영	연중	11청
현장중심 맞춤형 지원을 위한 통합교육지원단 운영	연중	11단
찾아가는 장애이해교실 운영	연중	11청(400교)
학생(학생자치, 학생동아리팀) 주도 장애공감활동 운영팀 지원	연중	30팀
장애이해교육 실천사례 자료집 발간	10월	1종
일상 속 장애공감문화 캠페인(문화행사 포함) 확산	연중	6회
장애학생 인권지원단 운영	연중	11단
학교차원 긍정적행동지원 운영 지원	연중	31교
개별학생 행동중재특별지원	연중	30명
긍정적행동지원 실행 역량 강화 교원 직무연수	연중	250명
서울PBS 데이터 관리 플랫폼 개발	연중	1종
통합교육지원 서울형 순회교육 운영	연중	160명

## □ 추진 계획

### 2023년 주요 개선 사항

- 일상 속 장애공감문화 활성화
  - 장애공감문화 활성화를 위한 정기 홍보 및 캠페인 운영
  - 학생 주도 장애공감활동 자료집 개발 및 보급
  - 교원의 심리·정서적 소진 상담·코칭 프로그램 운영
- 현장중심 행동중재 지원체제 강화
  - 학교차원 긍정적행동지원 운영학교 확대 및 교원학습공동체 운영
  - 자료기반 행동중재를 위한 서울PBS 데이터 관리 플랫폼 구축
- 통합교육지원 유형을 다양화한 서울형 순회교육 운영
  - 협력교수, 개별학습, 원격학습, 학습자료 및 학습꾸러미 지원 등
- **협력과 소통으로 함께 만들어가는 통합교육 지원체제 구축**
  - 더공감교실 운영: 총 16교(연구학교 6교, 운영학교 10교)
  - 정책배리어프리 실행을 위한 교육(지원)청 협의체 운영: 3회
  - 교원의 통합교육 역량 강화 연수: 100명
  - 통합교육 실행자료 개발 및 보급: 3종
  - 통합교육지원단 운영: 11단
  - 장애유아 통합교육 거점기관 운영: 11청
  - 특수·일반교육 교원의 협력체제 조성을 위한 통합교육공동체 운영: 20팀
- **‘다 다름에서 함께 다다름’ 을 위한 일상 속 장애공감문화 활성화**
  - 찾아가는 장애이해교실 운영 대상학교 확대: 11청(400교, 1,200학급)
  - 학생(학생자치, 학생동아리) 주도 장애공감활동 운영팀 지원: 30팀
  - 일상 속 장애공감문화 캠페인(문화행사 포함) 확산: 6회
  - 장애학생 인권지원단 운영: 11단

- **현장중심 행동중재 지원체제 강화**
  - 학교차원 긍정적행동지원 운영 지원: 31교
  - 개별학생 행동중재특별지원: 30명
  - 긍정적행동지원 실행 역량 강화 교원 직무연수: 연중 250명
  - 긍정적행동지원 부모교육: 60명
  - 학교차원 긍정적행동지원 실행자료 개발: 1종
  - 서울PBS 데이터 관리 플랫폼 개발: 1종
  - 서울PBS 누리집(홈페이지) 운영
- **통합교육지원 서울형 순회교육 운영: 유·초·중·고등학생 160명**
  - 순회교육 교수-학습활동 지원 유형 다양화로 수요자의 선택권 보장
  - 장애유형 및 학교급 특성에 적합한 교육과정 조정 지원
  - 학생·학부모·교원 대상 상담, 정보 제공 등을 통한 학교적응 지원 강화

## □ 추진 실적

- **협력과 소통으로 함께 만들어가는 통합교육 지원체제 구축**
  - 더공감교실 선정·운영: 16교(연구학교 6교, 운영학교 10교)
    - ※ 경동유, 새솔유, 구의초, 신목초, 천일중, 중화고
    - ※ 마곡유, 향동유, 숭미초병유, 교대부초, 이문초, 조원초, 공릉중, 길음중, 인수중, 수명고
  - 교원의 통합교육 역량 강화 연수: 102명
  - 통합교육지원단 운영: 11단(교육지원청별 각 1단) 191명 구성
  - 장애유아 통합교육 거점기관 운영: 11청
  - 통합교육 실행자료 보급: 3종
  - 특수·일반교육 교원의 협력체제 조성을 위한 통합교육공동체 운영: 48팀
    - ※ 초등 15교, 중학 22교, 고등 11교
- **‘다 다름에서 함께 다다름’ 을 위한 일상 속 장애공감문화 활성화**
  - 찾아가는 장애이해교실 운영: 11청(217교, 892학급)
  - 학생(자치, 동아리) 주도 장애공감문화 활성화 프로젝트 운영: 19교

- 일상 속 장애공감문화 캠페인(문화행사 포함): 1회
- 장애학생 인권지원단 구성·인권지원단 담당자 연수: 11단
- 장애학생 인권지원단 운영: 11단 183명 구성

현장지원		더봄 학생	인권보호 연수			
정기	특별		교원대상	지원인력·학부모	일반학생	장애학생
142회	38회	110명	787명	1,471명	2,947명	887명

※ 현장지원: 유치원 12회, 초등학교 50회, 중학교 56회, 고등학교 25회, 특수학교 37회

○ **현장중심 행동중재 지원체제 강화**

- 학교차원 긍정적행동지원 운영: 31교(특수학교 28교, 일반학교 3교)
  - ※ 긍정적행동지원단(7분과) 운영: 분과별 협의회 3회
  - ※ 학교차원 긍정적행동지원 운영교 컨설팅: 31교
- 개별학생 행동중재특별지원: 34명(정기 17명, 수시 17명)
  - ※ 정기지원(17명): 유 2명, 초 7명, 중 4명, 특수학교 4명
  - ※ 수시지원(17명): 유 3명, 초 5명, 중 5명, 고 1명, 특수학교 3명
  - ※ 행동중재전문관 배치: 2명
  - ※ 행동중재특별지단 참여전문가: 47명 조직 운영

영역	감각통합 및 작업	의사소통	정신건강의학	특수교육	행동분석	계
인원	22명	1명	2명	2명	20명	47명

- 긍정적행동지원 실행 역량 강화 교원 직무연수: 109명
  - ※ 관리자를 위한 긍정적행동지원 이해 직무연수(3시간): 34명
  - ※ 행동중재 전문가 되기(기본) 1기 직무연수(15시간): 37명
  - ※ 행동중재 전문가 되기(실행) 직무연수(30시간): 38명
- 긍정적행동지원 부모교육: 37명
- 서울PBS 누리집(홈페이지) 운영: 영상자료 61건, 파일자료 127건 탑재
  - ※ 이용자 현황: 회원 933명(일반 627명, 교원 306명), 방문자 15,000명
- **통합교육지원 서울형 순회교육 운영: 유·초·중·고등학생 174명**
  - 특수학급 미설치 교(원)의 개별화교육지원팀 구성 및 개별화교육 계획 수립 지원

- 1:1 개별학습지도, 협력교수, 온라인 학습지도, 학습꾸러미 지원 등 장애유형 및 학교급 특성에 적합한 다양한 유형의 교수학습활동 지원

□ **향후 추진 일정**

- 더공감교실 운영 및 지도점검: '23.9~10월
- 교원의 통합교육 역량강화 연수: '23.10월~11월
- 일상 속 장애공감문화 캠페인 및 문화행사: '23.9~10월
- 특수교육대상자 인권실태조사 대면조사 및 후속조치: '23.9~12월

□ **예산 집행 현황**

(단위: 천원, %, '23.8.1.기준)

사업명	'23 예산			'22 최종예산	집행액 및 집행률		주요사업별 설명자료 쪽수
	본예산	특교 등	계		원인행위액 (집행률)	지출액 (집행률)	
더공감교실 운영 (특별교부금, 자체예산)	468,840	-	468,840	218,500	452,030 (96.4)	452,030 (96.4)	1790 1816
통합교육지원단 (특별교부금)	93,160	-	93,160	55,000	21,898 (23.5)	21,356 (22.9)	1791
장애공감문화 확산 (특별교부금)	78,000	-	78,000	50,500	48,846 (62.6)	37,696 (48.3)	1808
장애공감문화 조성	191,500	-	191,500	61,800	105,770 (55.2)	88,830 (46.4)	1817
통합교육활성화 연수지원	62,620	-	62,620	25,000	29,602 (47.3)	29,602 (47.3)	1818
발달장애학생 정서·행동지원 (특별교부금)	300,000	-	300,000	170,000	145,551 (48.5)	145,551 (48.5)	1789
긍정적 행동지원	92,000	-	92,000	40,000	67,450 (73.3)	67,450 (73.3)	1799
행동중재특별지원	356,553	-	356,553	329,102	156,117 (43.8)	156,117 (43.8)	1801
장애학생인권지원단 (특별교부금, 자체예산)	172,000	-	172,000	86,000	68,381 (39.8)	56,081 (32.6)	1804
특수교육대상자 인권실태조사 (특별교부금)	90,000	-	90,000	40,000	90,000 (100)	90,000 (100)	1808
<b>합계</b>	<b>1,904,673</b>	<b>-</b>	<b>1,904,673</b>	<b>1,075,902</b>	<b>1,185,645 (62.2)</b>	<b>1,144,713 (60.1)</b>	

## 20

# 특수교육대상자의 행복한 학교생활 지원

### □ 사업 개요

#### ○ 목적

- 특수교육대상자의 맞춤형 교육을 위한 관련서비스 지원 확대
- 특수교육대상자의 전인적 발달 및 교육활동 지원을 위한 지원인력 배치
- 돌봄교실 및 방과후학교 운영을 통한 학부모의 사회활동 참여 기회 확대 및 사교육비 경감

#### ○ 근거

- 「장애인 등에 대한 특수교육법」 제26조, 제28조
- 「장애인 등에 대한 특수교육법 시행령」 제23조~제27조, 제29조
- 2023 서울 특수교육 운영 계획 및 서울 특수교육지원센터 운영 계획

#### ○ 주요 내용

- 특수교육대상자와 가족의 지원 역량 강화를 위한 가족지원 프로그램 운영
- 특수교육대상자의 장애 교정, 장애 경감 및 2차 장애 예방을 위한 맞춤형 치료지원 제공
- 특수교육대상자의 학습권 보장을 위한 학습보조기, 보조공학기기 지원
- 특수교육대상자의 취학편의를 위한 통학비 지원
- 특수교육대상자의 교육활동을 보조하는 지원인력 운영
- 유치원 특수학급 및 특수학교 돌봄교실 운영
- 특수교육대상자의 다양한 교육활동 제공을 위한 방과후학교 운영



## □ 추진 목표

세부사업명	추진 시기	물량
장애학생 가족지원 프로그램 운영	연중	11칭, 1,100명
특수교육대상자 치료지원	연중	8,250명
특수교육대상자 통학비 지원	상, 하반기	6,920명
학습보조기 및 보조공학기기 지원	상, 하반기	400명
특수학교 학습보조기 및 교구 구입비 지원	3월	29교
특수교육대상자 교육활동 지원인력(특수교육실무사)	연중	1,317명
교육활동 지원인력 인건비(체험활동 등)	연중	1,188,373천원
돌봄교실 운영 지원	연중	149교실
방과후학교 운영 지원	연중	1,829부서

## □ 추진 계획

### 2023년 주요 개선 사항

- 특수교육대상자 치료지원비: 1일 사용금액 제한 폐지
- 특수학교 학습보조기 및 교구구입비 신설: 학급당 20만원
- 특수교육지원인력 배치: 57명 증원('22년 1,260명 → '23년 1,317명)
- 특수학교(급) 돌봄교실 및 방과후학교 운영 확대
  - 유치원 돌봄교실 확대 37실→55실, 방과후학교 부서 1,699부서→1,829부서
- 초등 특수교육대상학생 방과후학교 지역기관 연계 운영 시범사업 추진
  - 특교 1억원, '23년 8월 부터 9개 지역기관 17개 프로그램 운영, 학생 약100명 참여 지원
- 특수학교 돌봄교실 운영 방법 개선(신청 기간 다양화 및 운영시간 확대)
- 장애학생 가족지원 프로그램 운영: 11칭, 1,100명
  - 특수교육지원센터별, 학부모의 수요 등을 반영한 프로그램 운영
- 특수교육대상자 관련서비스 지원
  - 물리치료, 작업치료 등 치료지원 운영: 월 8,250명
  - 특수교육대상자 통학비 지원: 6,920명

- 특수교육대상자 학습보조기 및 보조공학기기 지원: 400명
- 특수학교 학습보조기 및 교구 구입비 지원(학급당 20만원): 29교
- 특수교육지원인력(특수교육실무사) 배치: 공·사립 유·초·중·고 및 특수학교 1,317명
- 교육활동 지원인력 인건비(체험활동 등): 1,188,373천원
- 특수학교(급) 돌봄교실 운영
  - 유치원 55개원(55교실): 교실당 3,500천원
  - 특수학교 29교(94실): 교실당 3,000천원
    - ※ 간식비 등 추가 지원 예정(480,000천원)
  - 특수학교 돌봄교실 운영 방법 개선 및 지원 강화
    - ※ 신청 기간 다양화(분기, 학기, 방학 신청) 및 운영 시간 확대
- 특수학교(급) 방과후학교 운영
  - 특수학교 29교(396부서): 부서당 4,500천원 지원
  - 특수학급 2,068교(1,433학급): 부서당 초 4,000천원, 중 3,000천원 지원
  - 초등 특수교육대상학생 방과후학교 지역기관 연계 운영 시범사업: 특교 100,000천원, 9개 지역기관 17개 프로그램 운영
    - 특수교육대상학생 약 100명 참여 지원
    - ※ '23.8월 2차 지역기관 모집 공고 중

## □ 추진 실적

- 특수교육대상자 관련서비스 지원 계획 안내
  - 특수교육대상자 치료지원 운영: 월 평균 8,568명
  - 특수교육대상자 통학비 지원: 1학기 4,678명
  - 특수교육대상자 학습보조기 및 보조공학기기 지원: 상반기 203명
- 중도중복장애 특수학교 건강관리 지원: 4교
  - ※ 서울나래학교, 서울정민학교, 서울정진학교, 연세대학교재활학교

- 특수교육지원인력(특수교육실무사) 배치: 1,317명('23.3.1.기준)
  - ※ 특수학교(급) 특수교육실무사 증원 배치('22년 1,260명 →'23년 1,317명, 57명 증원)
- 특수교육대상자 체험활동 등 교육활동 지원인력 인건비 지원: 224,973천원
  - 공·사립 특수학교(20교) 및 사립고등학교(9교)
- 유치원 특수학급 및 공·사립 특수학교 돌봄교실 운영
  - 유치원 특수학급(55교실), 공·사립 특수학교(94교실)
    - ※ 초등돌봄교실 참여 특수교육대상자를 위한 지원인력 인건비 지원(200,000천원)
- 특수학교(급) 방과후학교 운영
  - 초·중·고 특수학급(1,087교, 1,433부서), 공·사립 특수학교(29교, 396개 부서)
  - 초등 특수교육대상학생 방과후학교 지역기관 연계 운영(9개 기관, 17개 프로그램 운영, 학생 약 100명 참여 지원)

#### □ 향후 추진 일정

- 특수교육대상자 통학비 지원 예산 교부: '23.12월
- 하반기 특수교육대상자 학습보조기 및 보조공학기기 지원대상자 선정 심사 및 예산 교부: '23.9월
- 특수에듀케어강사 역량강화 교육 실시: '23.10월
- 특수학교(급) 돌봄교실 및 방과후학교 운영: '23.3월~

## □ 예산 집행 현황

(단위: 천원, %, '23.8.1.기준)

사업명	'23 예산			'22 최종예산	집행액 및 집행률		주요사업별 설명자료 쪽수
	본예산	특교 등	계		원인행위액 (집행률)	지출액 (집행률)	
보조공학기기지원	951,840	-	951,840	2,267,000	559,028 (58.7)	559,028 (58.7)	1771
중도중복장애학생지원	15,485,250	-	15,485,250	15,445,200	8,763,619 (56.6)	8,695,945 (56.2)	1771
중도중복장애학생 의료적지원(특별교부금)	150,000	-	150,000	89,000	135,600 (90.4)	94,920 (63.3)	1787
체험활동등교육활동 지원인력인건비	1,188,373	-	1,188,373	651,776	944,322 (79.5)	944,322 (79.5)	1771
통학비지원	1,314,800	-	1,314,800	1,314,800	662,275 (50.4)	662,275 (50.4)	1771
장애학생가족지원사업	52,250	-	52,250	50,000	23,228 (44.5)	21,966 (42.0)	1771
방과후활동지원	7,125,000	-	7,125,000	4,934,000	6,947,642 (97.5)	6,947,642 (97.5)	1781
방과후활동지원 (특별교부금)	100,000	-	100,000	-	-	-	1,792
돌봄교실운영지원	-	-	-	-	-	-	(개별교부) 기본운영비
<b>합계</b>	<b>26,367,513</b>	<b>-</b>	<b>26,367,513</b>	<b>24,751,776</b>	<b>18,035,714 (68.4)</b>	<b>17,926,098 (68.0)</b>	