

第154回 市議會 臨時會

財政經濟委員會

# 2005年度 主要業務報告

2005. 3. 22

서울特別市 農水產物公社



# 順序

---

I. 一般現況 .....	1
II. 豫算現況 .....	3
III. 財務狀態 .....	5
IV. 主要業務計劃 .....	6
V. 主要事業別 豫算現況 .....	27

# I. 一 般 現 況

## 공 사

### □ 주요 업무

- 서울시가 건립한 농수산물 도매시장의 관리 및 운영
- 도매시장법인·중도매인 등 유통 종사자 지도 감독
- 도매시장의 거래 질서 유지 및 시설물 유지 관리
- 농수산물 유통정보의 조사 및 분석과 전파
- 농수산물 유통구조 근대화 사업

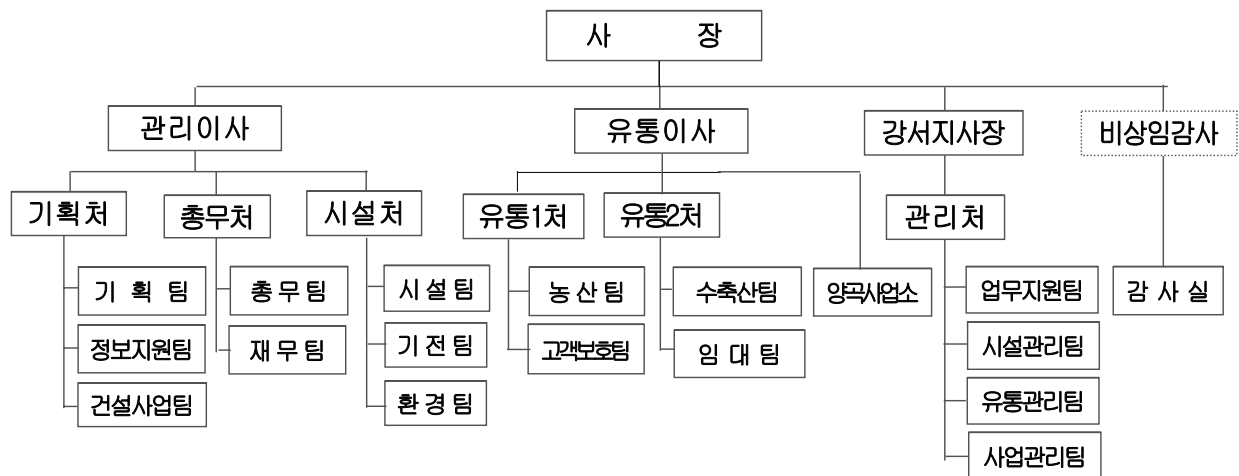
□ 설 립 : 1984. 4. 10

□ 자 본 금 : 3,113억 원(현금 276, 현물 2,837)

□ 관 리 시 장 : 가락동 농수산물 도매시장, 강서 농산물 도매시장,  
양재동 양곡 도매시장

### □ 기 구

- 본사, 1지사 - 6처 17팀(실) 1사업소



□ 인 력 : 304명(임원 4, 사무직 174, 기술직 90, 청원경찰 36)

# 도매시장

## ○ 개설 목적

- 대량의 농수산물을 원활하게 유통하고 적정한 가격 유지 공급
- 생산자와 소비자를 보호함으로써 국민 생활 안정 도모

## ○ 시장 규모

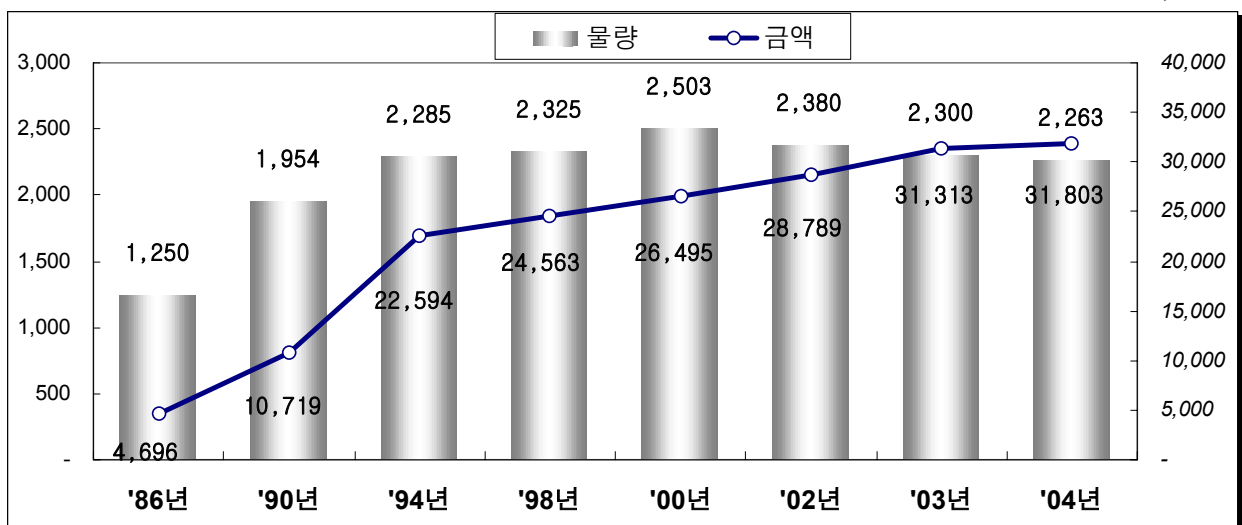
구 분	가 락 시 장	강 서 시 장	양 곡 시 장
부 지	543,451 m <sup>2</sup> (164,393평)	210,362 m <sup>2</sup> (63,634평)	30,048 m <sup>2</sup> (9,090평)
건 물	261,787 m <sup>2</sup> (79,190평)	114,807 m <sup>2</sup> (34,729평)	17,018 m <sup>2</sup> (5,148평)
취급 부류	청과·수산·축산부류	청과부류	양곡부류

## ○ 유통인 현황

- 가락시장 : 법인 10개사, 중도매인 2,044명, 매매참가인 173명, 직판상인 1,701명, 관련상인 150명, 임대입주 481개소
- 강서시장 : 법인 3개사, 중도매인 464명, 시장도매인 52, 임대 입주 61개소
- 양곡시장 : 법인 1개사, 중도매인 93명, 매매참가인 133명, 임대입주 32개소

## ○ 가락시장 연간 거래 실적

(단위 : 천톤, 억원)



※ 2004년 가락시장 일평균 거래물량 7,366톤(청과 6,653, 수산 408, 축산 305)

## Ⅱ. 豫 算 現 況

□ 수입예산 ----- 총 579억원(본사 504, 지사 75)

(단위 : 백만원)

구 분		2005년도			2004년도			대 비(%)		
항 목	계 (A)	본사 (B)	지사 (C)	계 (D)	본사 (E)	지사 (F)	A/D	B/E	C/F	
합 계	57,898	50,376	7,522	53,585	47,765	5,820	108.0	105.5	129.2	
영 업 수 익	소 계	51,931	44,436	7,495	48,604	42,867	5,737	106.8	103.7	130.6
	시 장 사 용 료	15,856	13,247	2,609	14,161	12,504	1,657	112.0	105.9	157.5
	임 대 료 수 익	12,855	12,120	735	13,084	12,226	858	98.2	99.1	85.7
	입주자관리수익	14,844	12,207	2,637	13,929	11,722	2,207	106.6	104.1	119.5
	주 차 료 수 익	4,143	3,577	566	4,438	3,577	861	93.4	100.0	65.7
	점 용 료 수 익	330	330	-	308	308	-	107.1	107.1	-
	시설사용료수익	2,764	1,816	948	1,502	1,348	154	184.0	134.7	615.6
	쓰레기유발부담금	1,139	1,139	-	1,182	1,182	-	96.4	96.4	-
영 업 외 수 익	소 계	1,921	1,894	27	2,023	1,995	28	95.0	94.9	96.4
	이 자 수 익	1,596	1,596	-	1,807	1,807	-	88.3	88.3	-
	잡 수 익	325	298	27	216	188	28	150.5	158.5	96.4
	자본적 수입 (대여금 회수)	104	104	-	146	91	55	71.2	114.3	-
	이 월 금	3,942	3,942	-	2,812	2,812	-	140.2	140.2	-

□ 지출예산 ----- 총 579억원(본사 494, 지사 85)

(단위 : 백만원)

구 분		2005년도			2004년도			대 비(%)		
		계 (A)	본사 (B)	지사 (C)	계 (D)	본사 (E)	지사 (F)	A/D	B/E	C/F
합 계		57,898	49,407	8,491	53,585	46,267	7,318	108.0	106.8	116.0
영 업 비 예	소 계	42,084	34,595	7,489	37,342	30,643	6,699	112.7	112.9	111.8
	인 건 비	12,138	9,866	2,272	11,350	9,073	2,277	106.9	108.7	99.8
	퇴 직 급 여	608	422	186	518	448	70	117.4	94.2	265.7
	경 비	12,873	10,479	2,394	10,266	8,010	2,256	125.4	130.8	106.1
	입주자 관리비	14,674	12,037	2,637	13,618	11,522	2,096	107.8	104.5	125.8
	쓰레기유발부담금	1,791	1,791	-	1,590	1,590	-	112.6	112.6	-
영 업 외 비 용	소 계	862	706	156	509	402	107	169.4	175.6	145.8
	일반영업외비용	-	-	-	-	-	-	-	-	-
	기타영업외비용	862	706	156	509	402	107	169.4	175.6	145.8
법인세 비용		2,090	2,090	-	2,632	2,632	-	79.4	79.4	-
예 비 비		7,342	7,342	-	6,389	6,389	-	114.9	114.9	-
고 정 자 산	소 계	5,520	4,674	846	6,713	6,201	512	82.2	75.4	165.2
	투 자 자 산	1,088	1,088	-	1,218	1,218	-	89.3	89.3	-
	유 형 자 산	3,941	3,105	836	5,296	4,806	490	74.4	64.6	170.6
	무 형 자 산	491	481	10	199	177	22	246.7	271.8	45.5

# Ⅲ. 財 務 狀 態

## □ 대차대조표 (2004. 12. 31 현재)

(단위 : 백만원)

항 목	금 액	항 목	금 액
유 동 자 산	17,754	유 동 부 채	27,986
		고 정 부 채	952
- 당좌 자산	17,754	부 채 계	28,938
고 정 자 산	312,590	자 본 금	311,298
		자본잉여금	2,308
		이익잉여금	57,755
		자 본 조 정	△69,955
- 투자 자산	48,522	자 본 계	301,406
- 유형 자산	264,068		
자 산 계	330,344	부채 및 자본 계	330,344

## □ 연도별 손익 현황

(단위 : 백만원)

연 도	2000	2001	2002	2003	2004
총 수 익	39,194	41,557	41,754	43,899	49,091
총 비 용	36,142	37,733	37,646	37,951	43,774
당기순이익	3,052	3,824	4,108	5,948	5,317

# IV. 主要 業務 計劃

장기 비전

농수산물 유통을 선도하는 세계적 시장, 일류 공기업 실현



## 2005년 주요 추진 업무

- 농수산물 유통 원활화
  - 안정적인 농수산물 공급체계 유지
  - 유통 정보 수집 전파 기능 강화
  - 친환경 농산물 거래체계 구축
  - 가락시장 전자상거래 시스템 구축
- 공정·투명한 거래여건 조성
  - 품목별 적합한 거래방법 지정
  - 거래의 투명성 확보 강화
- 물류 체계 및 환경·교통 개선 도모
  - 포장·파렛트 출하 촉진
  - 환경개선으로 쾌적한 시장 조성
- 생산자·소비자 만족도 제고
  - 농산물 안전성 검사 강화
  - 신용거래 정착 및 시민 만족도 제고
- 강서 및 양곡시장 활성화 도모
  - 경쟁체제 도입 및 홍보 강화
  - 양곡 도매시장 활성화 방안 강구
- 공사 경영 혁신 추진
  - 환경변화에 맞게 조직 재설계
  - 교육 강화로 조직 역량 제고
- 가락시장 시설현대화 추진
  - 물류체계 개선 등으로 새로운 유통환경에 걸맞은 도매시장 건설



# 농수산물 유통 원활화

## 추진 방향

- 생산자에게는 안정된 판매처, 소비자에게는 편리한 구매처 제공
- 유통정보의 신속 전파를 통해 수급 조절과 가격 안정에 기여

## 1 농수산물 수급 안정을 도모하겠습니다.

### 추진 현황

#### □ 2005년 거래목표 관리

- 법인별·월별 거래목표 부여 및 실적 관리 - 법인 평가시 반영
- 출하약정 체결 강화, 출하장려금·선도금의 효율적 운영 지도

구 분	거 래 물 량 (천톤)			거 래 금 액 (억원)		
	2005목표	2004실적	대비(%)	2005목표	2004실적	대비(%)
계	2,296	2,263	101.5	31,304	31,803	98.4
청과	2,090	2,049	102.0	22,893	22,983	99.6
수산	126	124	101.6	3,968	3,860	102.8
축산	80	90	88.9	4,443	4,960	89.6

※ 가락시장 일평균 거래목표 물량 : 7,473톤(청과 6,787 수산 415 축산 271)

#### □ 계절별 수급 안정 대책 추진 ..... 연 5회

- 추진 시기 : 설, 추석, 김장철, 여름철, 겨울철
- 추진 방법 : 수급불안 신속 대처, 불량식품, 원산지표시 등 집중단속

### 금년도 역점 사업

#### □ 대중 선어류 실질 경매 정착 추진

- 법인 수탁기능 증대 : 출하전담반 운영 및 출하자 초청간담회 등
- 중도매인 분산 능력 제고 : 우수자 판매장소 우대 등 인센티브 제공

## 2 유통정보의 수집과 전파 기능을 강화하겠습니다.

### 추진 현황

#### □ 유통정보 수집

- 전자경매 품목(49개 품목) : 가격자동시스템 운영('04.10~)
- 수지식 경매 등 기타(206개 품목) : 경매사,중도매인 탐문조사

#### □ 유통정보 분석

- 품목별 등락 요인, 전망, 물량과 가격과의 관계 등 분석
- 현장 전문 모니터 위촉 및 좌담·토론 방식의 실질적인 정보 분석

#### □ 유통정보 전파

- 인터넷,ARS 등을 통해 방송 매체, 관계기관, 출하자, 구매자 등에 전파
- 각종 유통정보 자료집(유통정보 핸드북, 출하지 분석집 등) 발간 제공
- 농수산물 표준가격지수 제공
  - 종합주가지수처럼 부류별, 품목별 가격 추세 객관적 지수화
  - 가격 자동 생성 시스템과 연계, 가격자료 갱신과 동시 지수 표출

### 금년도 역점 사업

#### □ 인터넷 유통정보 서비스 시스템 개선

##### 검색 과정 복잡 및 구성 산만

- ▷ 14개 정보 카테고리 구성
- ▷ 이용방식 복잡, 관련정보간 연계부족



##### 정보구성 단순화 및 정보 확충

- ▷ 3개 정보 카테고리 재구성
- ▷ 이용방식 단순화, 콘텐츠 재구성 확충

#### □ 맞춤형 정보 서비스 확대 추진

- 사업 내용 : 출하자 휴대폰으로 경락가격을 실시간으로 문자 서비스
- 품목 확대 : 근교산 업체류 및 버섯류 ⇨ 전자경매 전 품목(49개)
- 추진 일정 : 도매법인 업무 협의 ⇨ 4월부터 확대 서비스

### 3 | 친환경 농산물에 대한 상장거래를 추진하겠습니다.

#### 추진현황

- 개방화 시대 우리 농업 경쟁력 강화를 위해 정부에서 친환경·안전 농산물 생산 역점(농업·농촌정책 기본방향)
  - 웰빙시대, 소비자 요구에 적극 부응 필요
- 친환경 농산물에 대한 소비의 대중화 미흡 및 유통체계의 폐쇄성으로 인한 판로 미비로 생산 증대 한계
- 도매시장 상장거래 실적 미미 : 가락시장 전체 거래량의 1% 미만
  - 취급 중도매인 소수 : 고정 수요처 및 안정적인 물량 확보 곤란
  - 생산자 도매시장 출하 기피 : 일반 출하품과의 가격차별화 미흡

#### 금년도 역점 사업

- 친환경 농산물 도매시장 상장거래 확대 : 1%('04)→2~3%('05)
- 친환경 농산물에 대한 각종 지원금 지급 확대 유도
  - 출하장려금 지원금액 확대 : 거래금액의 0.45 → 0.5~0.6%
  - 출하선도금 지원 기간 연장 : 3~6개월 → 6~12개월
- 일반 농산물과 구분 경매 실시 등 차별화로 수취가격 제고
- 친환경 농산물에 대한 유통정보 별도 제공(인터넷 홈페이지)

## 4 농수산물 전자상거래 기반을 구축하겠습니다.

### 추진 현황

#### □ 유통경로별 시장 점유율(농림부)

유통 경로	도매시장	대형점	직거래	재래시장등	전자상거래
점유율(%)	48.5	11.2	10.2	29.5	0.6

#### □ 가락시장 중도매인 정보화 수준('04.8~10)

- PC 보유율 : 33.0%
- 전자상거래 적극 참여 의향 : 8.5%
  - ※ 시장 내 일부 전자상거래 추진업체 있으나, 사이트 관리의 전문성 부족, 개인 운영에 따른 대외 신뢰도 낮아, 실적은 미미

#### □ 전자상거래 구축 사례

- 중부시장, 남대문시장, 동대문시장 등 주요 재래시장에서 전자상거래 체계 구축 운영

### 금년도 역점 사업

#### □ 가락시장 경쟁력 강화 및 사이버 마켓시대 대비, 전자상거래 체계 구축 추진

#### □ 공사에서 e-Market place 개설, 운영

- 도매시장과 농수산물 특성에 맞는 시스템 구축
- 도매시장법인, 중도매인과 협의 추진
- 유통인 정보화 교육 실시
  - 교육 내용 : 전자상거래 추진 원활을 위한 사전 마인드 함양
  - 교육 인원 : 120명(20×6회) -- 전자상거래 희망자 우선 실시

# 공정 · 투명한 거래여건 조성

## 추진 방향

- 거래방법의 합리적 지정, 운영으로 경쟁력 제고
- 전자식 경매 확대 및 현장 관리 강화로 거래의 공정성 · 투명성 제고

## 1 품목별 특성에 맞는 거래방법을 지정하도록 하겠습니다.

### 추진 현황

#### □ 거래 방법 지정 현황

- 농안법상 상장경매원칙이나, 예외적으로 상장예외품목 지정 운영
- 현실에 맞는 거래방법을 통하여 형식경매, 기록상장 등 부조리 예방

(단위 : 개, %)

구 분	계		상 장 경 매		상 장 예 외	
	품목수	물량점유율	품목수	물량점유율	품목수	물량점유율
계	272	100	121	92.0	151	8.0
청과부류	162	100	49	91.8	113	8.2
수산물부류	110	100	72	94.4	38	5.6

#### □ 『농산물 거래 개선위원회』 운영, 유통인 이해 조정

- 유통 여건에 적합한 거래방법 지정으로 유통 원활화 도모
- 유통 주체별 의견 수렴과 이해 조정을 통해 합리적 방안 도출

### 금년도 역점 사업

#### □ 청과부류 정가 · 수의매매 품목 지정 확대 시행

구 분	기 존	확 대	시 행 일
품목수	28개 품목 (과일 7, 채소 21)	40개 품목 (과일 19, 채소 21)	'05.1.1부터

- 안정적인 거래가격 형성으로 원활한 물량 분산 및 물류비용 절감

## 2 거래의 투명성 확보에 보다 역점을 두겠습니다.

### 추진 현황

#### □ 상장예외품목 거래 지도·점검

- 거래신고소 운영(3개소) - 송품장 접수, 전산입력, 현장 지도 등
- 출하대금 정산창구 운영(4개 은행) - 자체 개발 전산시스템 활용
- 영업실태 조사 및 반입물량 점검 강화(야간 근무자 점포 순회 확인)

#### □ 도매시장법인 업무검사 실시

- 검사 대상 : 10개 도매시장법인(청과 6, 수산 3, 축산 1)
- 검사 내용 : 영업·경영(회계)·일반 관리 분야 등
- 검사 방법 : 서울시와 합동으로 검사반 편성, 연 1회 검사

#### □ 야간 상장 지도·점검

- 근무 인력 : 매일 12명(청과 8, 수산 4) ... 필요시 집중 근무제 실시
- 근무 내용 : 경매현장 참관 공정거래 지도, 거래신고소 운영 등

### 금년도 역점 사업

#### □ 청과부류 전자경매 확대 지속

- 전자 경매율 목표 관리

2001~2002년 49.0 %	→	2003년 67.0 %	→	2004년 75.7 %	→	2005년 목표 78.0 %
----------------------	---	-----------------	---	-----------------	---	--------------------

- 채소류에 비하여 전자 경매가 부진한 과일류 집중 추진
  - 법인별 과일류 전자 경매 목표율 별도 설정 및 법인 평가 반영
  - ※ 부류별 전자 경매율 : 채소류(83%), 과일류(50%)

#### □ 상장예외품목 거래내역 출하자 확인 대사

- 중도매인 신고 자료 및 대금정산 내역을 출하자에게 확인 조사

# 물류 체계 및 환경 개선 도모

## 추진 방향

- 물류 개선 및 포장·파렛트 출하 촉진으로 물류 효율화 도모
- 환경 개선 및 교통 소통 원활화로 쾌적한 유통 여건 조성

## 1 도매시장 물류체계 개선을 선도하겠습니다.

### 추진 현황

#### □ 물류체계 개선 지원

- 표준규격 출하 지원 : 포장재 비용 전액(공사 70%, 정부 30%)
- 물류기기 공동이용 지원 : 물류기기 임차료 전액(공사40%, 정부60%)
- 파렛트 출하촉진 지원 : 1파렛트당 5,000원(공사 3,000원, 법인 2,000원)
- 하역장비 구입 지원 : 구입비 지원(정부 50%, 자부담 50%)

'03~04년 실적	2005년(추가)
총 105대 (지게차 14, 전동차 81, 핸드잭 10)	총 47대, 569백만원 (지게차 9, 전동차 35, 특장차 3)

### 금년도 역점 사업

#### □ 채소류 산지 포장 출하 추진

- 마늘 포장출하 추진 ..... 전국 공영도매시장(32개) 동시 시행
  - 시행 시기 : '05. 4월부터 출하되는 햇마늘
  - 마늘 주대 절단·선별기 등 구입비와 공동선별비(9만원/2톤) 지원
  - 비포장품 반입 금지 및 위반 유통인 등 행정처분 강화
    - ※ 농림부에서 마늘포장 출하 대책 추진 T/F팀 운영('05.1)
- 배추·무 산지 포장 출하 사업 추진
  - 마늘 산지 포장 출하 정착 성과 분석 후 단계적 추진 방안 강구
  - 배추·무 산지 포장출하여건 조성(포장재 개발, 국고지원 확보 등)

## 2 | 청소 · 환경 개선으로 쾌적한 시장을 만들겠습니다.

### 추진현황

- 쓰레기 감량 및 시장 내 청소**
  - 쓰레기 감량 및 재활용기기 운영
    - 채소 쓰레기 처리기 4대, 스티로폼 감용기 2대, 수산부산물 처리기 1대
  - 입주 상인단체 자율 청소체계 확립 - 당일 쓰레기 당일 처리 원칙
  - 노면청소차, 살수차 활용하여 도로 및 취약 지역 집중 청소
- 외부 무단투기 일제 단속**
  - 전직원과 청소업체 합동, 24시간 모든 출입문 일제 단속
  - 외부 쓰레기 무단투기 단속용 CC-TV 시장 전역 설치(9대)
- 환경 전담 부서 신설, 운영**
  - 환경팀을 신설하여 청소, 악취, 폐수 등 환경오염 문제 적극 대처
  - 쓰레기에서 발생하는 침출수, 악취 해소를 위한 기술적 접근 강화

### 금년도 역점 사업

- 수산부산물 수거 및 악취 개선**
  - 수산부산물 지하관로 공기압 수거체계 구축('05. 상반기)
  - 처리장 악취 개선
    - 차폐 시설 → 악취 포집 → 오존 처리(90% 이상 탈취)
- 스티로폼 감용장 환경 개선**
  - 감용장 내부 악취 포집 탈취 시설 및 노후 감용기 교체
- 가락시장 남측 담장 무단 방뇨 방지 시설 및 녹화 추진**
  - 투광등 4개소 추가 설치 및 오수 유출 방지턱 시설



### 3 장내 교통 개선으로 소통 원활을 기하겠습니다.

#### 추진 현황

- 중앙로 4개 차로 확보 위한 차선 및 주차선 도색
  - 1,2차로(주행 전용), 3차로(정차), 4차로(주차)
- 주요 간선도로 양방향 통행로 확보
  - 동편로 증양분계용 『경계석』 설치 → 시행성과 따라 확대 추진
  - ※ 정비계획 안내 현수막 설치(13개소) 및 안내전단 배포(3,000부)

#### 금년도 역점 사업

- 야간 영업장의 주간 시간대 주차장 활용률 제고
- 중앙로 4개차로 확보 및 주요 간선도로 양방 통행 확행
  - 무단 주정차 차량 강제 견인 및 정기주차권 발급 제한
  - ※ 필요시 구청과 합동 단속 실시

(중앙로 정비 전후 비교 사진)



# 생산자 · 소비자 만족도 제고

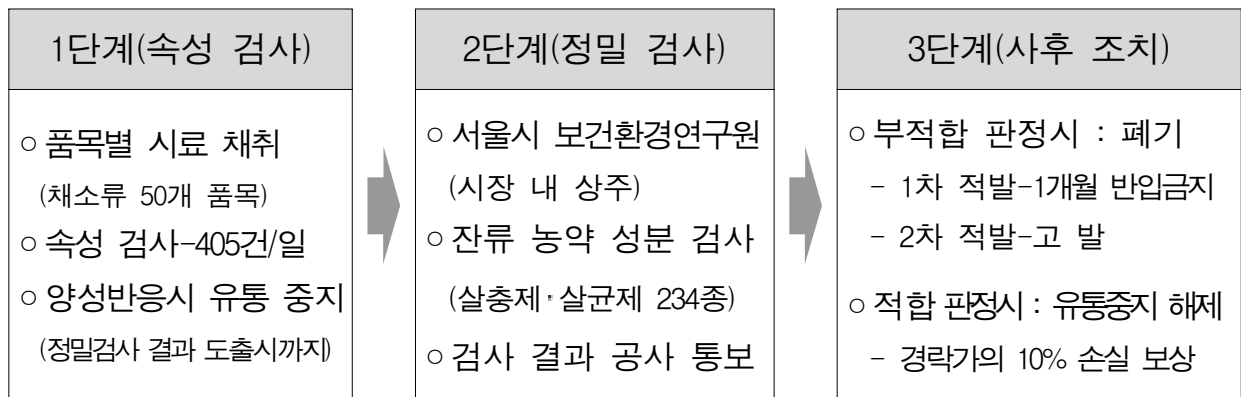
## 추진 방향

- 안전성 검사 강화 및 확대를 통해 시민에게 안전한 먹거리 공급
- 원산지 표시 및 등급표준화 검사 강화로 상품의 신뢰성 제고

## 1 농산물 안전성 검사를 더욱 철저히 하겠습니다.

### 추진 현황

#### □ 안전성 검사 체계



※ 연간 검사 건수 11만건 이상 유지 - 부적합 빈도가 높은 품목 집중 검사

#### □ 출하자 대상 교육 · 홍보

- 잔류 농약 속성 검사 결과 인터넷 공개 - 매일
- 출하 전 농산물 잔류 농약 무상 검사 서비스 실시 - 수시
  - ※ 검사 실적('03~'04) : 566건(양성반응, 출하 연기 유도 61건)
- 안전성 검사 관련 교육
  - 잔류 농약 부적합 빈도가 높은 지역농협 산지 출장 교육
  - 도매시장법인, 중도매인, 담당 경매사 대상 교육
  - 산지안전성 검사 지역농협 방문, 시스템 점검 및 생산자 의식 교육

## 금년도 역점 사업

### □ 속성검사 검출 농약 확대 시범 추진

- 현행 속성검사법은 약 30종의 살충제 성분만 검출 가능
  - 살균제 성분검사는 강남검사소에서 정밀검사 실시
- 살균제 중 검출 빈도가 높은 프로시미돈 검사법 시범 도입
  - ※ '00~'04년 강남검사소의 정밀검사 결과 프로시미돈 검출 : 85건
  - 검사 도입을 위한 연구기법 개발(3~4월)

### □ 대단위 거래 품목 안전성 검사 추진

- 추진 목적 : 차량 단위 거래 품목까지 안전성을 확보하여 소비자 보호
- 대상 품목 : 3개 품목(배추, 알타리 무, 대파)
- 검사 계획 : 연간 1,500건(각 품목별 500건)

### □ 산지 안전성 검사 지속 확대

- 산지검사 체계
  - 재배단계 : 농약 안전 사용 기준 준수, 농약 사용 이력 관리 등
  - 출하단계 : 출하 전 지역농협별 안전성 검사, 적합시 검사필증 부착
  - 가락시장 : 구분 경매, 산지 검사품의 안전성 중복검사, 홍보 등
- 사업 확대 추진

2004.7월	2004.12월	2005년 목표
3개 지역농협	8개 지역농협	50개 지역농협
4개 품목	13개 품목	22개 품목

## 2 | 상품에 대한 신뢰 기반을 조성하겠습니다.

### 추진 현황

- **농산물 등급 표준화 검사 ----- 불량 출하 근절**
  - 검사 대상 : 과일류 전 품목, 채소류 28개 품목(포장출하품 전체)
  - 검사 내용 : 중량 미달·미표시, 속박이, 수량 허위 표시, 부패 등
  - 검사 방법
    - 경매 개시 전 품목별·출하자별 무작위 표본 조사
    - 불량 출하품 발견시 해당 출하자 물량 전수 조사
  - 결과 조치
    - 출하금지 등 단계별 행정 조치, 전국 유관 기관 통보,
    - 불량 출하품은 불량사항 공개 후, 경매 또는 반송 등 조치
    - ※ 단계별 행정조치(1차: 주의, 2차: 경고, 3차: 1개월 출하금지)
  
- **원산지 표시 이행 지도**
  - 원산지 표시 이행의 지속적인 지도·홍보·교육 실시
    - 원산지 표시 위반자 특별 교육 실시
    - 원산지 표시 취약 지역, 취약 품목 집중 계도 및 단속
  - 원산지 식별 능력 제고를 위한 담당 직원의 전문성 증대
    - 전문 위탁 교육 실시, 특정 품목 유통 전 단계 추적 및 분석
  - 원산지 표시 단속
    - 수시 단속 : 공사 자체 단속반 편성·운영
    - 특별 단속 : 주요 성수기 관계기관 합동 단속

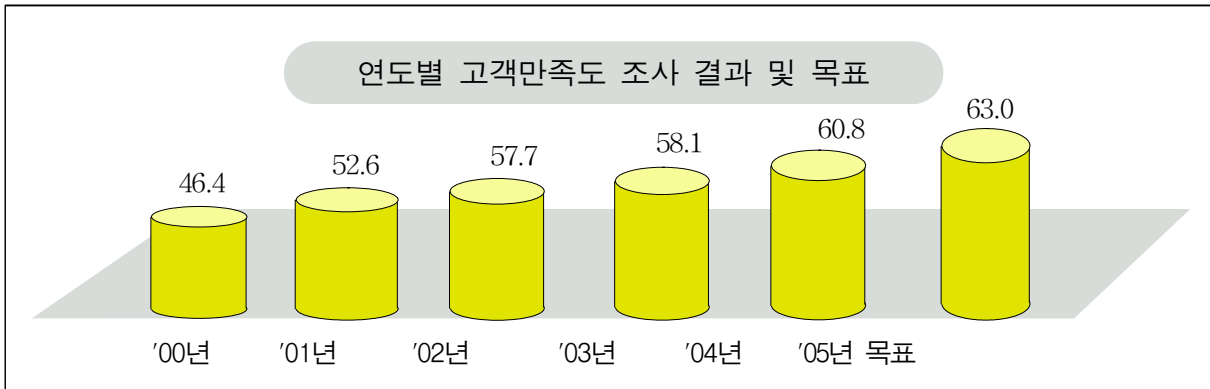
### 금년도 역점 사업

- **상장예외품목중 포장채소류에 대한 등급표준화 검사 확대**
- **원산지 표지판 8개소 정비 및 풋말 추가 제작, 보급**
- **성수기별 주요 품목 원산지 식별 영상물 제작, 인터넷 게시**

### 3 | 가락시장에 대한 고객 만족도를 높여 나가겠습니다.

#### 추진 현황

#### □ 외부 고객 만족도 ----- 전문기관 조사



- 조사 대상 : 총 400명(출하자 150, 소매상 150, 소비자 100)
- 조사 항목 : 5개 분야, 24개 항목(업무 전반)
- 결과 활용 : 항목별 원인 분석을 통한 서비스 개선 방안 강구

#### □ 내부 고객 만족도 ----- 전문기관 조사

- 조사 결과 : 50.6('02) → 50.5('03) → 60.8('04)
- 조사 대상 : 공사 임직원
- 조사 항목 : 7개분야 58개항목(직무 만족도, 복리후생, 인사·보수 등)
- 결과 활용 : 직원 불만·고충사항 해소 및 개선대책을 강구

#### 금년도 역점 사업

#### □ 고객만족도 취약 요소 중점 개선

- 청소·환경 개선으로 쾌적한 시장 조성
- 장내 교통·주차 여건 개선으로 소통 원활 도모

# 강서 및 양곡시장 활성화 도모

## 추진 방향

- 강서시장 활성화 및 거래질서 확립으로 선진시장 모델 구축
- 쌀 시장 개방화 시대에 맞게 양곡 도매시장의 기능 재정립

## 1 | 강서시장 활성화에 만전을 기하겠습니다.

### 추진 현황

#### □ 2005년 거래목표 관리

구분	거래물량(천톤)			거래금액(억원)		
	2005목표	2004실적	대비(%)	2005목표	2004실적	대비(%)
계	537	249	215.6	6,080	2,771	219.4
경매제시장	322	160	201.2	3,192	1,577	202.4
시장도매인시장	215	89	241.5	2,888	1,194	241.8

※ 설계물량(일평균 2,914톤) 대비 60%(1,750톤) 목표 부여, 관리

#### □ 강서시장 활성화 추진

- 선진 하역 체계 : 하역 업무의 자회사, 용역회사, 직원화
- 시장 질서 확립 : 비허가 상인 및 잡상인 발생 원천 차단
- 농산물 구매 유통업체 영업 제휴 기반 구축
  - 백화점·할인점·물류센터 초청 판촉설명회 개최, 유통인과 구매 유통업체간 전략적 제휴 등 새로운 사업 모델 개발
- 시내버스 및 전문지 광고, 지하철 역사 포스터, 신문 전단지 배포, 산지 작목반 출장 등 홍보 강화

### 금년도 역점 사업

- 도매시장법인 · 시장도매인의 내부 경쟁체제 구축
  - 매월 거래실적 분석 및 공개
  - 거래실적에 의거 사용시설 재조정, 중도매인 정수 재조정 등
- 시장도매인 종합평가 및 공개
  - 시장도매인의 경영 · 영업 · 재무 등에 관한 종합평가
  - 영업능력 · 신용정보 공개로 출하자의 출하선택 및 구매 정보 제공
  - 우수법인 포상 등 인센티브 제공, 부진법인 개선계획서 징구 등 중점관리
- 중도매인 외부 공개 모집 및 법인화로 분산능력 제고
- 영등포시장 이중 영업 단속 및 후적지 정비 지속 추진
- 옥상 대형 빌보드 간판 설치 및 산지 · 소비지 홍보 강화
- 유통정보 서비스 : 거래가격 자동 생성 프로그램 도입
- 전자경매율 제고 추진 : ('04) 38% ⇨ ('05) 50%

## 2 양곡 도매시장 활성화 대책을 강구하겠습니다.

### 추진 현황

- '97년 양곡 매매업 자유화 이후 양곡 도매시장 역할 쇠퇴
- 수입 식용쌀 시판 대비, 우리쌀 경쟁력 제고 위한 역할검토

### 금년도 역점 사업

- 고품질 쌀을 취급하는 외부 대형 유통업체 유치
- 산지 RPC 판매점 유치 및 중도매인 규모화 추진
  - 지역 대표 브랜드 쌀 생산 RPC 판매점 유치
  - 부실 중도매인 지속 정리를 통한 중도매인 규모화 추진

# 공사 경영 혁신 지속 추진

## 추진 방향

- 자율성과 책임성 확대를 스스로 열심히 일하는 분위기 조성
- 외부 경영 환경 변화에 신속히 대응할 수 있는 조직 역량 강화

## 1 | 열심히 일하는 조직을 만들겠습니다.

### 추진 현황

#### □ 조직 개편('05.2.4)

- 현 정원 범위내 조정, 새로운 경영환경에 맞게 부서 신설, 통폐합, 폐지
- 기능별, 구역별 혼용 편제로 업무 사각지대 해소 및 책임 명확화
- 환경팀, 고객보호팀, 재무팀, 총무처 신설 및 지도팀·처 폐지, 전기·기계팀→기전팀(통합), 조사분석·전산팀→정보지원팀(통합)
- 6처 16팀(실) 1사업소 → 6처 17팀 1사업소(건설사업팀 신설)

#### □ 직위 공모제 실시

- 추진 배경
  - 간부직 외부 개방형 인사제도 도입 ⇨ 조직의 전문성 및 역동성 제고
  - 주요 부서의 직위 내부 직원 공모 ⇨ 업무추진 극대화 및 책임감 고취
- 공모 대상
  - 외부 공모 : 임원(3명 중 1명), 전문 기술직(1명)
  - 내부 공모 : 총무팀장, 농산팀장



## 금년도 역점 사업

### □ 유연한 조직 운용 : 현안에 능동 대처

### □ 경영 혁신 T/F팀 구성 운영

- 구 성 : 7명
- 기 능
  - 지방공기업 경영혁신 10대 과제 추진
  - 공사 비전, 미션, 지향가치, 추진전략 재정립
  - 경영혁신 추진 기법 도입 추진
  - 경영혁신 추진 과제 발굴 및 평가

### □ 전자상거래 T/F팀 구성 운영

- 구 성 : 7명
- 기 능
  - 전자상거래 체계 구축 위한 유사사례 조사
  - 가락시장에 걸 맞는 비즈니스 모델 연구, 개발
  - 전자상거래 체계 구축에 따른 유통인 의향 및 실태 조사
  - 전자상거래 시스템 개발·보완 및 활성화 위한 계획 수립 시행 등

### □ 청소환경개선 T/F팀 구성 운영

- 구 성 : 7명
- 기 능
  - 시장 내의 각종 환경시설 운영 개선 업무
  - 산지포장 출하 등 쓰레기 감량화 방안 수립 추진
  - 무단투기, 장내 채소다듬기 단속 방안 도입 검토
  - 수산부산물물의 지하관로 공기압 수거방식 도입 검토 추진
  - 기타 각종 환경 시설로 인한 악취 등 환경개선 대책 수립

## 2 | 인사 쇄신 등으로 조직 경쟁력을 제고해 나가겠습니다.

### 추진 현황

#### □ 인사 제도 개선

- 능력 위주의 과감한 발탁 인사
  - 복수직급제 : 처장(1급), 팀장(2급) ⇨ 처장(1~2급), 팀장(2~3급)
- 공정하고 투명한 인사 실시
  - 개인의 희망과 적성을 인사에 반영 : 자기 신고제 도입 운영
  - 직급·직종별 대표 의견 수렴 및 반영 : 조직관리 위원회 운영
  - 순환 보직제 및 본·지사간 순환근무제 실시

### 금년도 역점 사업

#### □ 직원 특별 연수 확대

교육 과정	대 상	기 간	교육 방법
관리자 혁신 리더 함양	35명(3급 이상)	연 1회(2박3일)	전문 교육 기관 위탁
조직 일체감 함양 훈련	120명(4급 이하)	연 3회(2박3일)	
서울시 고위관리자 과정	1명(2급 이상)	1년	시립대 위탁

#### □ 회의 방법 개선

- 배 경 : 외부 회의가 많은 월요일과 업무 집중도가 높은 오전 시간을 피하여 오후 시간대 개최 및 현장 회의 강화
- 내 용

구 분	현 행	개 선
처장단 회의	○ 매주 월·수·금 09:00~	○ “월”요 처장단 간담회(09:00~) ○ “수”요 처장단 합동순찰(16:00~) ○ “금”요 처장단 회의(16:00~)
간 부 회 의 (팀장급 이상)	○ 매월 1·3주 월요일 09:30~	○ 매월 1, 3주 화요일(16:00~)

※ 본·지사간 화상회의 시스템 개발, 활용

# 가락시장 시설 현대화 사업

## 추진 방향

- 도·소매 분리를 통한 도매 기능 극대화 추진
- 새로운 유통 환경에 필요한 집배송·저장 등 물류시설 확충

## 1 시설현대화로 경쟁력 있는 시장으로 도약하겠습니다.

### □ 사업 개요

- 사업 기간 : 2005.1~2016.12(12년간)
- 총 사업비 : 4,648억원(현가 기준 추정)
- 자원 조달 : 국고보조 및 자부담(농안기금 차입 총당)

### □ 추진 계획

추진 단계	추진기간 및 사업비	주요 사업 내용
○ 준비단계	- '05.1~'05.12	<ul style="list-style-type: none"> <li>· 국책사업 확정 및 연차별 소요예산 확보                             <ul style="list-style-type: none"> <li>- 기획예산처(KDI)의 예비 타당성 조사</li> <li>- 건설기본계획 연구용역 추진</li> <li>- '06년도부터 정부 예산 반영</li> </ul> </li> <li>· 시설현대화 추진협의체 및 자문단 구성·운영</li> <li>· 제1단계 사업 준비 업무 추진                             <ul style="list-style-type: none"> <li>- 신축 부지 확보, 이전 대상 상인 이주 협의 등</li> </ul> </li> </ul>
○ 제1단계	- '06.1~'08.6 - 1,806억원	<ul style="list-style-type: none"> <li>· 종합유통타운 신축 (도·소매 분리, 도매기능 회복)</li> </ul>
○ 제2단계	- '08.7~'15.6 - 2,111억원	<ul style="list-style-type: none"> <li>· 청과시장동, 수산시장동 재건축 (주요 도매시설 재건축)</li> </ul>
○ 제3단계	- '15.7~'16.12 - 731억원	<ul style="list-style-type: none"> <li>· 저온창고, 집배송 센터, 가공처리장 등 (물류시설 확충)</li> </ul>

## 2 국고지원 예비타당성 조사대상 사업으로 선정되었습니다.

### 추진현황

#### □ 대상사업 선정 개요(기획예산처 주관)

- 조사대상 : 사업비 총액이 500억원이상인 예산·기금사업으로
  - 사업계획이 구체화되어 있고
  - 국고 지원의 필요성과 시급성이 인정되는 사업에 한하여 선정

#### ○ 예비 타당성 조사 자문위원회 개최 결과

- 일 시 : 2005. 2. 28. 15:00~17:00
- 참 석 : 정부 각 부처 선임국장 및 전문가(교수, 연구원)
- 결 과 : 각 부처 44개 사업 중 19개 사업 선정  
(가락시장 시설현대화 사업 포함)

※ 기획예산처, 농림부, 해수부, 국회 등 유관기관 총 15차례 방문, 사업 필요성과 시급성 설명 및 이해 설득

#### □ 예비타당성 조사 연구 용역 실시('05.3~8월)

- 기획예산처 → 한국개발연구원(KDI)용역 의뢰

### 금년도 역점 사업

#### □ 한국개발연구원(KDI)의 예비타당성 조사 시 타당성 있는 사업으로 평가 될 수 있도록 적극 대응

- 주요 내용 : 사업의 경제성 분석, 정책적 분석

#### □ '06년도 예산 확보(농림부, 해수부, 기획예산처)

#### □ 건설기본계획 연구 용역 추진

#### □ 시설현대화 사업 추진협의체 및 자문단 구성 운영

# V. 主要事業別 務算 現況

## 가락시장 13개 사업 ----- 3,757백만원

연번	사업명	사업개요	예산액 (백만원)
1	건물 옥상 보수공사	○건물 옥상 방수층 보호 몰탈 보수 -청과시장 5,139㎡, 변전소 593㎡	300
2	수산시장 지하 시설 보완	○고등어 염장 작업장 설치(510㎡)	362
3	주차건물 바닥 구배 보완	○제1주차건물(패류경매장) 바닥 구배 등 시설 보완	100
4	도로 아스팔트 덧씌우기공사	○농협 축산물 서울공판장 주변 아스팔트 포장	121
5	하수관로 준설	○시장내 전지역 오·폐수 관로 준설 -관로 준설 11,002m, 맨홀 준설 203개소	195
6	냉·난방 설비(FCU)교체	○청과시장 2층 F.C.U 162대, 배관 6,500m	558
7	급수배관 교체공사	○청과동 정수배관(강관 → 동관) 715m	141
8	수산부산물 수거체계 개선	○수산부산물을 공기압에 의한 지하관로를 통해 자동 집하 시설 및 악취 방지 시설 설치	900
9	전기시설 보완공사	○채소매장 전력간선(용량증설) 및 전등설비 교체	550
10	가락시장 홍보 사업	○가락시장 이미지 및 공사 인지도 제고 -서울시내 전광판 및 농업 전문지광고	100
11	현대화사업 타당성 용역	○가락시장 시설현대화 사업에 대한 사업 타당성 검토 및 기본계획 용역	200
12	업무용차량 교체구입	○대형 버스 1대, 업무용 승용차 1대 교체 구입	130
13	전자상거래 구축 연구용역	○가락시장 인터넷 쇼핑몰 운영을 위한 연구 용역	100

## 강서시장 3개 사업 ----- 611백만원

연번	사업명	사업개요	예산액 (백만원)
1	옥상 빌보드 간판 설치	○관리동 옥상 빌보드간판 설치로 강서시장 홍보	226
2	농협 트럭판매장 비가림시설	○농협 트럭단위 판매장 비가림 설치	285
3	강서 환경동 시설개선 공사	○쓰레기 악취 제거를 위한 차폐 시설 보완	100

# 幹部名單

職 位	姓 名	電 話 番 號
社 長	盧 錫 甲	3435-0500
管 理 理 事	吳 炳 漢	3435-0502
流 通 理 事	權 純 樺	3435-0503
江西支社長	金 陽 煥	2640-6001
企 劃 處 長	李 萬 馥	3435-0505
總 務 處 長	( 공 석 )	-
施 設 處 長	尹 解 炳	3435-0506
流 通 1 處 長	李 相 潤	3435-0507
流 通 2 處 長	曹 永 台	3435-0508
糧 穀 市 場 管理事業所長	梁 福 基	3435-0599
江 西 支 社 管 理 處 長	楊 澈 權	2640-6006