

第153回 市議會臨時會
行政自治委員會

「안전한 생활도시 서울구현 2005」

業 務 計 劃 報 告



서울특별시소방방재본부
소방국

보고 순서

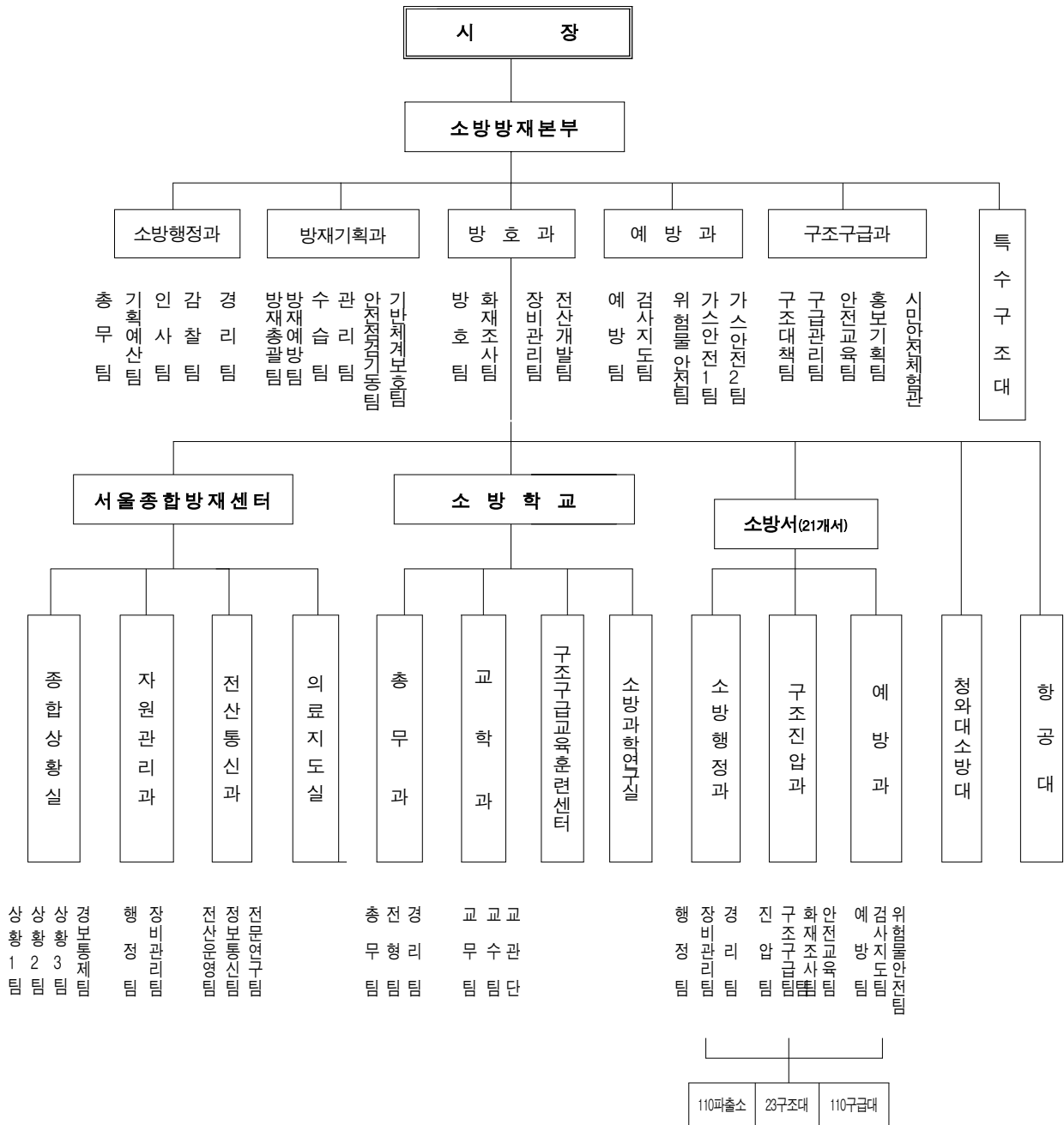
● 일 반 현 황	3
● 소 방 방 재 활 동 현 황	9
● 소 방 방 재 행 정 목 표	15
● 주 요 업 무 계 획	21

일 반 현 황

1 조직 및 인력

조 직

— 5과, 1방재센터, 1소방학교, 21소방서, 110파출소
1청와대소방대, 1항공대, 1특수구조대



※ 23구조대(소방서 21, 수난구조대 2)

과별주요업무

○ 소방행정과

- ▷ 총 무 팀 - 의전, 복무관리, 행정정보공개, 후생복지, 공익·의무소방관리
- ▷ 기획예산팀 - 조직·정원관리, 예산편성·배정, 성과계획수립·분석, 의회 업무
- ▷ 인 사 팀 - 소방공무원 충원계획·채용, 승진·전보·인사, 교육훈련, 상훈
- ▷ 감 찰 팀 - 감사·직무감찰, 징계요구 및 관용심사, 소청 및 행정소송
- ▷ 경 리 팀 - 세출예산 집행·결산, 급여, 직원피복, 비품·공유재산관리

○ 방재기획과

- ▷ 방재총괄팀 - 안전관리계획 수립·조정, 시설물안전관리의 총괄·조정
- ▷ 방재예방팀 - 특정관리대상시설 지정·관리, 재난위험시설 해소 추진
- ▷ 수 습 팀 - 재난복구·수습, 재난안전대책본부 운영, 지진방재 총괄·조정
- ▷ 관 리 팀 - 재난예방교육·홍보, 재난사례집 발간, 사고현황 분석
- ▷ 안전점검기동팀 - 재난시설물 점검, 계절별 취약요인 점검
- ▷ 기반체계보호팀 - 기반체계보호 관련 총괄, 안전진단 전문기관 등록

○ 방 호 과

- ▷ 방 호 팀 - 화재진압업무 기획, 소방용수시설, 소방통로확보, 의용소방대
- ▷ 화재조사팀 - 화재원인·피해조사, 화재원인 감식·감정, 특별사법경찰사무집행
- ▷ 장비관리팀 - 소방차량·장비 수급관리, 소방장비 연구·개발, 소방장비표준화
- ▷ 전산개발팀 - 소방전산정보화사업 총괄, 전산보안, 전산통신 신기술분석·도입

○ 예 방 과

- ▷ 예 방 팀 - 화재예방안전대책, 건축허가등 동의, 완비증명, 방염지도
- ▷ 검사지도팀 - 소방검사 및 시설유지·관리, 자위소방대, 방화관리업무지도
- ▷ 위험물안전팀 - 위험물제조소등 인·허가, 예방규정 인가, 안전관리자 지도·감독
- ▷ 가스안전 1팀 - 도시가스 안전관리계획 총괄, 가스안전관리 및 지도·감독
- ▷ 가스안전 2팀 - 액화석유가스·고압가스안전관리계획 총괄, 검사기관지도·감독

○ 구조구급과

- ▷ 구조대책팀 - 구조기본계획 수립, 소방항공대, 대테러업무, 구조대지도·감독
- ▷ 구급관리팀 - 구급기본계획 수립, 구급대지도·감독, 119자동신고기 운영
- ▷ 안전교육팀 - 소방안전교육계획 수립, 이동안전체험교실 운영, 119소년단운영
- ▷ 홍보기획팀 - 소방홍보계획 수립, 불조심강조의 달 행사, 언론홍보 및 보도지원
- ▷ 시민안전체험관 - 체 험 관 운 영 계 획 수립, 시민생활안전교육 훈련 및 홍보
- ▷ 특수구조대 : 특수재난현장 구조·구난대책 및 기술개발, 구조대 기술지도

인 력

○ 소방방재인력

계	소 방 직 (5,070)							기 타 직 (169)				의무 소방
	행정	예방	통신	경방	운전	구조	구급	일반직	별정직	전문직	기능직	
5,482명	975	223	206	1,610	1,179	413	464	61	3	20	85	243

○ 의용소방대 — 남성 2,480, 여성 1,850명

계	본 대				지 역 대	
	남 성		여 성		대 수	인 원
	대 수	인 원	대 수	인 원		
4,330명	21	1,050	21	420	110	2,860

2 장비 및 시설

장 비

○ 소방차량 등

계	특 수 차 (141)										일 반 차 (588)						기 타 (184)				
	고 가 차	굴 절 차	방 수 탑 차	화 학 차	배 연 차	구 조 공 작 차	견 인 차	굴 절 과 괴 차	굴 삭 기	조 명 차	제 독 차	펌 프 차	물 탱 크 차	지 휘 차	행 정 차 등	구 급 차	구 조 대 차	헬 기	구 조 정	오 토 바 이	트 레 일 러
913대	23	28	2	26	17	22	5	2	2	12	2	139	130	22	154	120	23	4	2	149	29

○ 통신장비

계	유 선 (5,829)						무 선 (4,813)				
	119	전용	일반	경비	FAX	기타	가 자 국	이 동 국		휴 대 폰	무 선 원 격
								차 량	휴 대		
10,642대	824	1,774	1,014	1,896	229	92	363	1,229	2,790	383	48

시 설

○ 소방용수시설

계	공 설 (49,689)			사 설 (6,412)		
	소 화 전	저 수 조	급 수 탑	소 화 전	저 수 조	급 수 탑
58,658개소	49,058	342	289	6,185	184	43

※ 비상소화장치 : 2,557개소(주거밀집 270, 시장지역 207, 고지대 74, 화재경계지구 83, 소방통로 미확보지역 1,923)

○ 민방위 경보사이렌

계	市·자치구· 청사	정부부처	학 교	금융기관	아파트	개인건물
154개소	73	10	45	3	13	10

3 소방대상물

총괄

○ 법정 소방검사대상

계	공 장	병 원	호 텔	시 장	백화점	지하상가	근린생활	복합건물	기 타
106,768개소	2,552	220	173	152	28	29	65,494	15,654	22,466

▷ 비 법정소방대상 : 5,023,836개소(주택 2,243,995, 차량 2,779,841)

※ 고층건물 — 11,327개소(일반 1,522, 아파트 9,805)

11~15층	16~20층	21~25층	26~30층	31~60층	61층 이상
6,514	2,695	1,830	242	43	3

○ 위험물제조소등

계	저장취급소	주유취급소	판매취급소	일반취급소	이동탱크
7,432개소	4,634	879	560	146	1,213

○ 가스시설 등

계	도시가스 회 사	LPG 충전소	LPG 판매소	고압가스 제조소	고압가스 저장소	고압가스 판매소	CNG 충전소 등
477개소	5	71	200	2	87	93	19

※ 도시가스 공급배관 11,789km, 정압기 941개소(지구 18, 지역 923)

○ 소방관련업체 등

계	공 사 업	설계·감리업	관 리 업	위험물탱크안전성능시험자
1,686개소	1,170	438	56	22

규 모

○ 세입예산내역

(단위 : 천원)

구 분		2005 예산		2004 예산		증 감	
		예산액	비율(%)	예산액	비율(%)	예산액	비율(%)
계		2,507,031	100	4,530,447	100	△2,023,416	△44.7
세외수입	경상적	349,276	13.9	314,910	7.0	34,366	10.9
	임시적	600,663	24.0	490,450	10.8	110,213	22.5
지방교부세		0	0	272,000	6.0	△272,000	△100
국고보조금		1,557,092	62.1	3,453,087	76.2	△1,895,995	△54.9

○ 세출예산내역

(단위 : 천원)

구 분		2005 예산		2004 예산		증 감	
		예산액	비율(%)	예산액	비율(%)	예산액	비율(%)
계		366,068,133	100	353,639,277	100	12,428,856	3.5
인건비		235,277,994	64.3	224,489,475	63.5	10,788,519	4.8
기본경비		41,334,052	11.3	40,561,549	11.5	772,503	1.9
사업비		72,698,851	19.9	75,347,308	21.3	△2,648,457	△3.5
기타		16,757,236	4.6	13,240,945	3.7	3,516,291	26.6

소방방재활동 현황

● 재난 유형 별 분석	11
◆ 화재 발생 현황	11
◆ 구조 활동 현황	12
◆ 구급 활동 현황	13

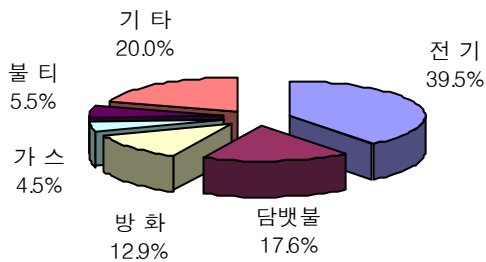
1 재난 유형별 분석

화재발생현황 — 1일 평균(14.8건), 사상자(0.8명 부상), 재산피해액(2,909만원)

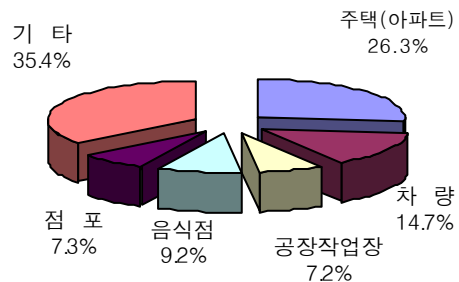
연도	구분 건수(건)	인명피해(명)			재산피해(백만원)		
		계	사망	부상	계	부동산	동산
2003(1~12)	5,503	393	60	333	11,768	4,433	7,335
2004(1~12)	5,421	295	56	239	10,645	3,738	6,907
증감(%)	- 82 (-1.5%)	- 98 (-24.9%)	- 4 (-6.7%)	- 94 (-28.2%)	-1,123 (-9.5%)	- 695 (-15.7%)	- 428 (-5.8)

※ 발생비율 : 법정 소방검사대상 971건(17.9%), 비법정 소방검사대상 4,450건(82.1%)

- 원인별 화재 발생률 -



- 장소별 화재 발생률 -

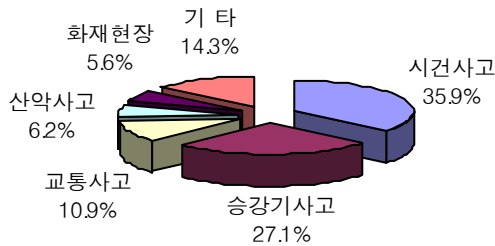


▷ 화재는 노후건축물 재건축 등 취약환경 개선 및 부단없는 예방활동과 진압능력 향상으로 전년 대비 1.5%(82건) 감소하였고, 신속한 진압으로 인명피해 24.9%(98명), 재산피해 역시 9.5%(1,123백만원) 감소됨.

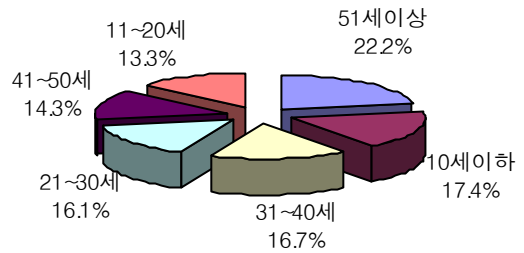
- 장소별 : 주택(26.3%) → 차량(14.7%) → 음식점(9.2%) 순이며, 특히 노후 불량주택과 차량화재가 전체의 41% 이상을 차지함.
- 원인별 : 전기(39.5%) → 담뱃불(17.6%) → 방화(12.9%) 순이며, 특히 전기화재는 합선·과부하가 주 원인임.
- 요일별 : 화요일 14.7%(799건) → 토요일 14.7%(796건) → 일요일 14.7%(795건) → 수요일 → 목요일 → 월요일 → 금요일 순임.

구분 연도	출동건수 (건)	구조인원 (명)	사 고 종 별						
			교 통	화재현장	산 약	수 난	승강기	시 건	기 타
2003(1~12)	37,545	10,167	1,085	631	537	256	2,350	4,207	1,101
2004(1~12)	43,592	10,338	1,130	583	640	352	2,800	3,714	1,119
증 감 (%)	6,047 (16.1%)	171 (1.7%)	45 (4.1%)	- 48 (-7.6%)	103 (19.2%)	96 (37.5%)	450 (19.1%)	- 493 (-11.7%)	18 (1.6%)

- 사고종별 인명구조 분포율 -



- 연령별 인명구조 분포율 -



▷ 구조업무는 주5일 근무에 따른 여가생활 증가와 더불어 최근 경제난으로 인한 한강 투신자살 등 수난사고 증가로 전년 대비 1.7%(171명) 증가함.

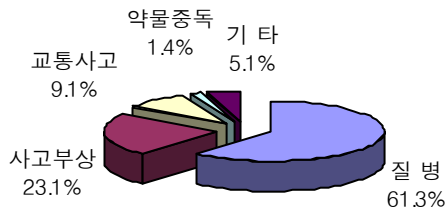
- 사고유형별 : 문잠김 사고(35.9%) → 승강기(27.1%) → 교통사고(10.9%)
→ 산악사고(6.2%) 순이며, 특히 수난사고는 전년 대비 37.5% (96명), 산악 안전사고는 19.2%(103명)로 급증함.

- 연 령 별 : 51세 이상(22.2%) → 10세 이하(17.4%) → 31 ~ 40세 (16.7%) → 21 ~ 30세(16.1%) 순임.

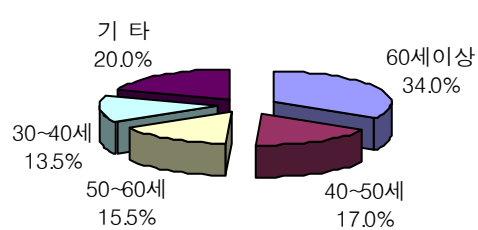
▷ 뉴테러리즘 및 특수재난에 대응하는 화생방전담요원을 비롯하여 북한산·관악산에 산악구조전담요원 운영 등 다양한 구조수요에 효율적으로 대응할 수 있도록 함.

구 분 연 도	출동건수 (건)	이송인원 (명)	유 형 별 이 송 내 용						
			질 병	사고부상	교통사고	약물중독	임산부	가스중독	기 타
2003(1~12)	306,785	204,857	123,045	49,027	17,873	3,158	2,564	85	9,105
2004(1~12)	325,868	215,184	131,867	49,681	19,644	2,892	2,465	66	8,569
증 감(%)	19,083 (6.2%)	10,327 (5.0%)	8,822 (7.2%)	654 (1.3%)	1,771 (9.9%)	- 266 (-8.4%)	- 99 (-3.9%)	- 19 (-22.4%)	- 536 (-5.9%)

- 내역별 구급이송 분포율 -



- 연령별 구급이송 분포율 -



▷ 구급업무는 단순 이송체계에서 전문의사 배치 및 원격의료지도시스템 운영, 구급예약 이송제 활성화 등 구급서비스 영역 확대에 이용시민이 전년 대비 5.0%(10,327명) 증가함.

- 유형별 : 질병(61.3%) → 사고부상(23.1%) → 교통사고(9.1%)순이며, 종합방재센터에 구급지도의사 배치로 응급의료서비스 영역 확대
- 연령별 : 60세 이상(34.0%) → 40~50세(17.0%) → 50~60세(15.5%) 순이며, 차량증가에 따른 현장 도착지연으로 타차 이용률(27.3%)이 증가함.
- 시간별 : 08:00 ~ 10:00(11.4%) → 10:00 ~ 12:00(10.6%) → 12:00 ~ 14:00(9.6%) 순으로 시민들의 활동이 활발한晝間에 이용률이 많음.

소방방재 행정목표

- 소방방재 환경 변화 17
- 정책 목표 18
- 정책의 체계도 19

1 소방방재 환경변화

- 가스·전력·석유류 등 에너지 사용량의 지속적 증가
 - 화재는 최근 10년 동안 연평균 0.75% 감소, 인명피해는 '94년 대비 58.3% 감소, 재산피해는 '94년 대비 112.65% 증가
- 건축물의 고층화·심층화·노후화로 도시안전 취약요인 증가
 - 건축물은 최근 5년 동안 연평균 2.48%, '99년 대비 113% 증가
 - 건축물의 노후화('70년이전 건축 262천여호)로 붕괴 등 안전사각지대 대두
- 테러 요인의 증가
 - 국제적 규모의 행사유치 및 이라크 파병 등 테러발생 가능성 상존
 - 대 테러 대비능력, 인력·장비보강 등 긴급구조능력 제고
- 기상이변에 따른 대형 재난·재해사고 증가
 - 엘리뇨·라니냐 등 기상이변으로 풍수해·지진 등 자연재해 증가
 - 아열대성 기후 영향으로 국지적인 게릴라성 폭우 증가
- 구조·구급출동건수 급증
 - 구조출동건수는 최근 10년 동안 연평균 30.2% 증가, '99년 대비 138.4% 증가
 - 구급출동건수는 최근 10년 동안 연평균 18.33% 증가, '99년 대비 100.6% 증가
 - ▷ 전문의 배치, 원격 응급의료지도 시스템 운영, 119자동신고기 지속 보급, 구급예약 이송제 운영 등 구급서비스 영역 확대

2 정책목표 — 안전한 생활도시 서울구현

● 종합위기관리 인프라(INFRA) 구축

- 서울종합방재센터 기능 보강 및 소방관서 3개소 신설
- 소화전 등 소방용수시설 조기 확보로 현지 급수체제 전환
⇒ 2006년까지 소요기준 64,415개소의 81.63% 확보

● 도시안전 취약환경 개선

- 도시가스배관 정밀탐사 등 안전관리체계 구축
⇒ 2006년까지 배관탐사(총8,302km) 및 표준도면 전산망(GIS)화
- 대형화재 취약대상, 재래시장, 위험물제조소등 중점관리
⇒ 정밀소방검사(40,624개소) 및 취약시기별 경계활동 강화

● 긴급대응능력 및 전략 강화

- 긴급구조기관간 신속 대응을 위한 현장지휘체계 정립
⇒ 재난유형·규모별 긴급구조대응계획 수립 등
- 구급서비스 영역확대 — 전문의(5명) 배치, 119자동신고기 보급 확대
- 각종 재난·재해 상황별 대응매뉴얼 연구개발 보급

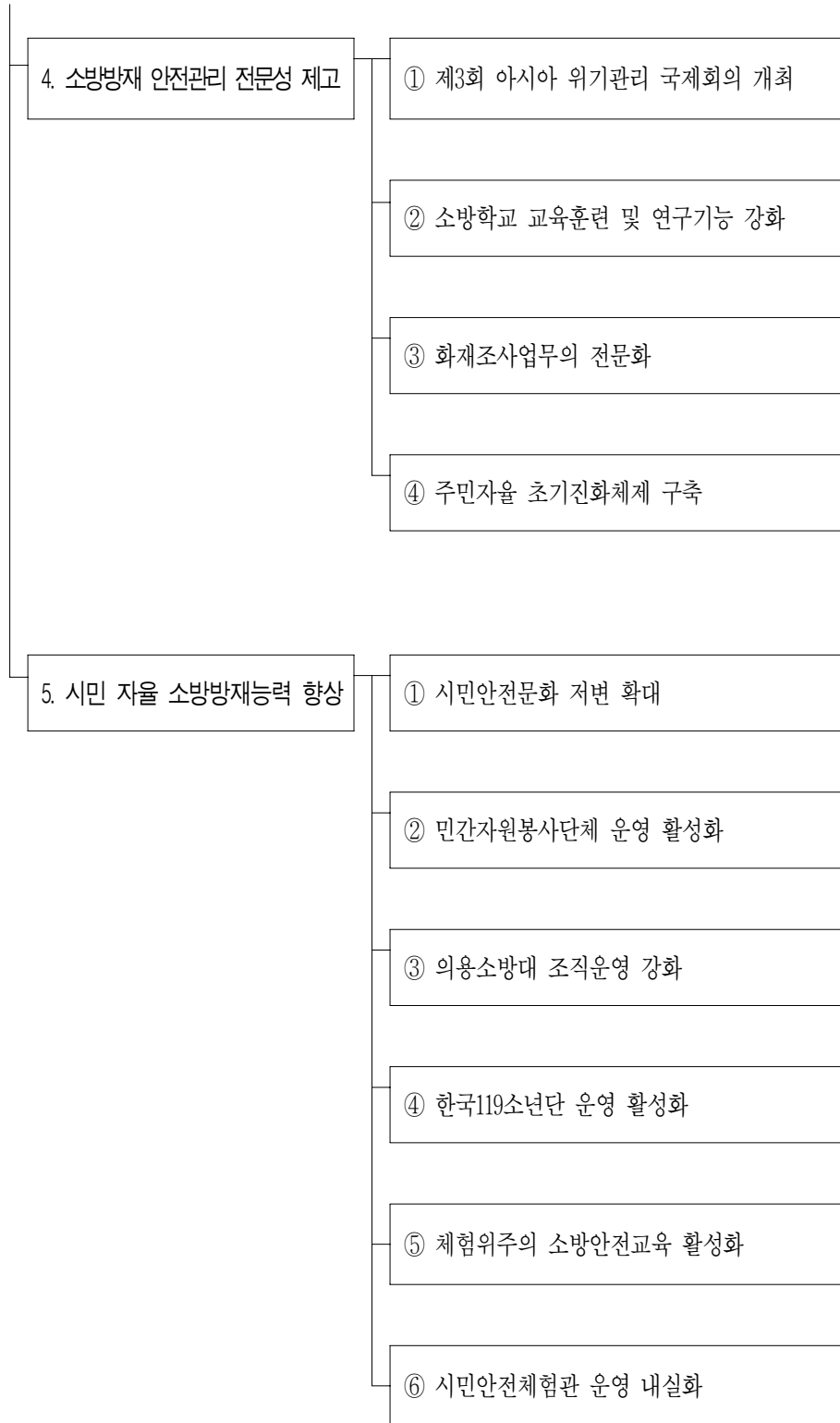
● 소방방재 안전관리 전문성 제고

- 제3회 아시아 위기관리국제회의 개최 — 재난·재해정보교류
- 교육시설 현대화 — 학교 종합훈련장 설치 및 연구기능 강화

● 시민 자율 소방방재능력 향상

- 시민안전문화 확산 — 체험관과 연계된 다양한 홍보프로그램 개발
- 화재·지진 등 가상 재난체험기회 확대로 위기상황 대처능력 배양





주요 업무 계획

● 종합 위기관리 인프라 구축	23
● 도시안전 취약환경 개선	34
● 긴급 대응능력 및 전략 강화	39
● 소방방재 안전관리 전문성 제고	45
● 시민 자율 소방방재능력 향상	49

종합 위기관리 인프라 구축

- 도시재난 통합운영시스템 보강
- 열심히 일하는 직장분위기 조성
- 소방관서 확충 및 근무여건 개선
- 소방용수시설 확충 및 유지관리
- 소방장비 보강 및 현대화

1 도시재난 통합운영시스템 보강

재난·재해 유형별로 분산 운영되던 4개 상황실을 통합하여 유사시 종합적이고 체계적인 지휘체계를 확립하기 위하여 창설한 종합방재센터의 기능을 보강하기 위함.

추진목표

- 119재난·재해시스템 24시간 무중단 운영체계 강화
- 대용량 고성능 서버설치로 119종합방재시스템의 정보처리 기능 제고
- 노후 통신장비 교체 및 음영지역 해소로 소방무선통신망의 안정성 확보

가 119전산정보시스템 장비 보강

- 대 상 : 206대(정보입·출 단말기 73, 지령접수단말기 63, 방송장비 등 70)
- 예 산 : 1,047백만원
- 보강계획
 - ▷ 강남지역 119지령단말기, 소프트웨어 등 → 신형 고성능단말기로 교체
 - ▷ 강북지역 내구연수 초과 지령프린터 및 팩스 → 신형장비로 교체
 - ▷ 강북지역 소방관서 음량조절기 설치 및 119지령방송 스피커 증설

나 노후 주 전산기 기능 보강

- 대 상 : 2대(주 전산기 지령서버)
- 예 산 : 2,338백만원
- 보강계획
 - ▷ 내구연한 경과 노후 주 전산기 → 신형 대용량 고성능 서버로 교체

다 유·무선 통신장비 교체 및 보강

- 대 상 : 235대(교환기 7, 무전기 190, 무선원격장치 9, 이동통신전화 교체 29)
- 예 산 : 1,057백만원
- 보강계획
 - ▷ 내구연한 경과 전자식교환기 및 무선통신장비 교체·보강
 - ▷ 노후 이동통신전화 교체 및 신규장비 보강

라 민방위경보시스템 보강

- 대 상
 - ▷ 유지보수 용역 : 경보사이렌 149개소, 경보시스템 1식
 - ▷ 신설 및 교체 : 신설 1, 교체 6개소
 - ▷ 이설 및 보수 : 이설 10, 도색 20, 외함 보수 5개소
 - ▷ 축전지 교체 : 184개
- 예 산 : 695백만원
- 보강계획
 - ▷ 자체정비 및 수리가 곤란한 장비의 경우 유지보수 용역 시행
 - ▷ 내구연한 경과 경보사이렌 교체 및 경보난청지역 장비 신설

2 열심히 일하는 직장분위기 조성

공정한 인사제도 운영으로 근무의욕 고취 및 투철한 공직윤리 확립으로 공직 사명감을 제고하며, 건전한 여가활동 지원으로 재충전 기회를 제공하는 등 열심히 일하는 직장분위기를 조성하기 위함.

추진목표

- 합리적이고 공정한 인사제도 운영 — 근무의욕 및 사명감 제고
- 직원복지제도 확대 — 건전한 여가생활 분위기 조성
- 맑고 투명한 공직풍토 및 투철한 공직윤리관 확립

가 합리적이고 공정한 인사제도 운영

- 정기인사제도 도입 : 예측 가능한 인사
 - ▷ 정기인사 : 연1회(비화재기) → 근무분위기 쇄신
 - ▷ 수시인사 : 인사요인 발생시 최소 폭으로 실시
- 인사심의위원회운영 활성화
 - ▷ 전 직원 대상으로 인사예정 5일전까지 희망부서 접수 인사반영
 - ▷ 승진심사위원회 : 복수제 운영(2004년 → 13회 410명)
 - ▷ 다면평가 : 소방정 승진심사시 상위·동일·하위계급 직원에 의한 평가결과 반영
 - ▷ 숨은 일꾼 포상(2004년 → 28회 433명 : 정부포상 42, 장관 59 등)

나 개인 능력개발 기회 제공

- 위탁교육
 - ▷ 정보화교육 : 서울시데이터센터, 전자정부지원센터 등
 - ▷ 일반행정교육 : 서울지방공무원교육원 등 18개 기관
 - ▷ 소방특수전문교육 : 한국전기안전공사 등 18개 기관
- 대학교(원)교육 : 서울 시립대학교, 한국방송통신대학교(교육비 전액 지원)
- 사설학원·통신학습·전화이용 외국어 등 학습비 지원(연30만원내 월5만원 이하)

다 직원 복지제도 확대

- 선택적 복지제도 도입 — 전 직원(1인당 평균 76만원 범위내)
 - ▷ 복지제도 유형
 - 기본항목 : 보장보험, 대학장학금, 주택지원, 종합검진 등 5종
 - 자율항목 : 치과진료, 학원 수강, 레저, 스포츠 등 12종
- 콘도 등 직원휴양소 운영 — 가족동반 휴식
 - ▷ 운영 방법 : 전 직원 이용 권장
 - ▷ 휴양소 운영 : 콘도 59구좌(2,980실), 市 속초수련원 등
- 선진문화체험 실시
 - ▷ 운영방법 : 市 인사과 계획에 의거 실시
 - ▷ 2004 실적 : 133명(일본·중국·싱가폴 — 팀별 5~8일)

라 맑고 투명한 공직풍토 조성

- 공직기강 특별정신교육
 - ▷ 회수 : 연2회(상·하반기), 소방방재본부 주관
 - ▷ 대상 : 전 간부 및 민원업무담당자 중심교육

- 자체행정감사 내실화

- ▷ 종합감사 : 9개 소방서

상 반 기 (5)	하 반 기 (4)
- 서울시 : 노원·송파소방서 - 자 체 : 중부·관악·강서소방서	- 서울시 : 종로·마포소방서 - 자 체 : 양천·동작소방서

- ▷ 부분감사 : 12개 소방서

- 서부·강동·구로·서초·동대문·성북·용산·중랑·영등포·성동·도봉·강남

- 대민업무 만족도 및 친절도 측정

- ▷ 소방행정 만족도 조사, 직원 전화응대친절도 점검 등

재난취약지역 소방관서 신설로 소방 사각지역 해소 및 노후 협소한 청사 증개축으로 근무환경을 개선하고, 119구급대의 단계적 3교대제 등 도입으로 근무여건을 개선하고자 함.

추진목표

- 소방관서 연차적 확충으로 市 전지역 출동 5분권역 확보
- 기준면적 미달관서 청사확충으로 근무환경 개선
- 내구년수 경과 시설물 보수보강 — 쾌적한 근무환경 조성

가 소방관서 신설(소방서 1, 파출소 2)

- 서대문소방서 개서 — 3년차 사업(現 공정 62% - 외부 석공사 중)
 - ▷ 위치 : 서대문구 연희동 76-12번지
 - ▷ 규모 : 대지 - 2,438㎡, 건물 - 4/1층, 4,703㎡
 - ▷ 공사기간 : 2003. 10. 20 ~ 2005. 10. 5 [성룡건설산업(주)]
 - ▷ 예산 : 11,133백만원(시설비 등)
 - '02 : 272 / '03 : 3,793 / '04 : 2,027 / '05 : 5,041백만원
- 도봉소방서 「삼각산파출소」 개소 — 2005. 1. 14
 - ▷ 위치 : 강북구 미아동 1353-6번지
 - ▷ 규모 : 대지 - 732.9㎡, 건물 - 4층, 794㎡
 - ▷ 공사기간 : 2004. 4. 21 ~ 11. 10 [백산토건(주)]
 - ▷ 예산 : 1,775백만원(토지매입비 621, 시설비 등 1,154)
- 강서소방서 「과해파출소」 신설 — 現 공정(현상설계 접수 중)
 - ▷ 위치 : 강서구 개화동 559-15 외 1필지
 - ▷ 규모 : 대지 - 497㎡(시유지), 건물 - 3/1층, 연면적 660㎡ 내외
 - ▷ 공사기간 : 2005. 1 ~ 12월
 - ▷ 예산 : 1,220백만원(시설비 등)

나 소방청사 재건축(소방서 2) 및 안전진단(파출소 2)

- 용산소방서 — 3년차 사업(現 공정 50% - 지하층 마무리공사 중)
 - ▷ 규 모 : 대지 - 3,666㎡, 건물 - 4/1층, 4,892㎡
 - ▷ 공사기간 : 2003. 12. 29 ~ 2005. 12. 17 [신명닛시건설(주)]
 - ▷ 예 산 : 11,060백만원(시설비 등)
 - '02 : 3,178 / '04 : 1,956 / '05 : 5,926백만원

- 성북소방서 — 2년차 사업(現 공정 6% - 터파기 및 토목공사 중)
 - ▷ 규 모 : 대지 - 2,122㎡, 건물 - 4/1층, 4,496㎡
 - ▷ 공사기간 : 2004. 11. 25 ~ 2006. 12월 [(주)유근건설]
 - ▷ 예 산 : 9,446백만원(시설비 등)
 - '02 : 34 / '03 : 275 / '04 : 2,553 / '05 : 2,991 / '06 : 3,593백만원

- 성북 「장위파출소」 안전진단 — '83년 준공
 - ▷ 규 모 : 대지 - 419㎡, 건물 - 3/1층, 660㎡ 내외
 - ▷ 예 산 : 10백만원(안전진단비)

- 강동 「고덕파출소」 안전진단 — '84년 준공
 - ▷ 규 모 : 대지 - 400.98㎡, 건물 - 3/1층, 660㎡ 내외
 - ▷ 예 산 : 10백만원(안전진단비)

다 소방관서 일반시설물 보수·보강

- 대 상 : 43개 기관(종로소방서 등 14개 소방서, 29개 파출소)
- 보수내역 : 식당 및 사무실, 이중창설치, 외벽 방수공사 등
- 사업기간 : 2005. 1 ~ 9월
- 예 산 : 2,304백만원

라 외근소방관 순번 휴무제 실시

- 관련근거 — 소방공무원 복무규정 제4조(근무방법)
 - ▷ 시 행 일 : 2003. 6월부터
 - ▷ 대 상 : 2교대 근무자 3,473명
 - ▷ 시행방법 : 개인별 월1회 휴무제 운영

마 119구급대 3교대제 운영 확대

- 대 상 : 총 110개 구급대 중 1일 7회 이상 출동 66개대 목표
- 시행일 : 2004. 7월부터 1일 9회 이상 출동대(12개대 108명) 시행중
- 연차별 확대 운영계획
 - ▷ 2005 : 1일 8회 이상 출동구급대(32개대 288명)
 - ▷ 2006 : 1일 7회 이상 출동구급대(22개대 198명)

바 의무소방대 설치·운영

- 설치근거 : 의무소방대 설치법(법률 제6505호, 2001. 8. 14)
- 정 원 : 243명
- 임 무
 - ▷ 화재진압, 구조·구급현장 활동 보조
 - ▷ 소방행정업무 지원(상황실, 홍보, 일반 행정 등)
- 복무기간 : 26개월
- 선발·교육 : 시·도별 공개선발 후 8주훈련 실시(군사훈련 4주, 소방교육 4주)
- 2005 선발계획

구 분	계	10차	11차	비 고
인 원	58명	29	29	※ 2005 전역예정 : 6회 107명
배치시기	4회	20기 : 6월 21기 : 7월	22기 : 11월 23기 : 12월	

4 소방용수시설 확충 및 유지관리

인원·장비와 더불어 소방작전의 3대요소중 하나인 소방용수시설을 연차별로 보강하여 중단없는 현지 급수체제를 구축함으로써 선진국형 진압체제로의 조기정착 및 교통체증 유발을 방지하고자 함.

추진목표

- 소방차 진입이 곤란한 주택가 이면도로 등 소방용수 취약지역 해소
- 중단 없는 현지 급수체제 확립으로 신속하고 원활한 소방작전 전개
- 유사시 100% 사용가능토록 소방용수시설 점검·정비 철저

가 소화전 및 비상소화장치 설치

- 설치수량 : 901개소(소화전 891, 비상소화장치 10)
- 예 산 : 3,151백만원
 - ▷ 1개소당 설치비용 : 소화전 3.5백만원, 비상소화장치 3.3백만원
- 설치장소
 - ▷ 소 화 전 : 화재취약(小路 4m ~ 8m 미만) 이면도로 우선 설치
 - ▷ 비상소화장치 : 차량통행 곤란정도, 설치장소 확보여부, 소화전설치여부 등을 종합 판단하여 대상 선정
- 보유현황

소 화 전			비상소화장치		
기 준	보 유	부 족	기 준	보 유	부 족
64,415개소	49,689	14,726	2,567	2,557	10
기준대비 77.1% 확보			기준대비 99.6% 확보		

※ 연도별 보강계획

구 분	2002 이전	2003	2004	2005	2006	2007 이후
소 화 전	46,324개소	1,554	1,811	891	2,000	11,835
비상소화장치	2,462개소	73	20	10	—	—

나 소방용수시설 점검·보수

○ 대 상 : 52,246개소

소 방 용 수 시 설				비상소화장치
계	소화전	저 수 조	급 수 탑	
49,689	49,058	342	289	2,557

○ 점검방법

┌ 정기점검 : 월1회 이상(일제점검 — 3·10월)

└ 수시점검 : 강설·강우시, 특별한 사유 발생시

○ 예 산 : 2,236백만원

▷ 보수 1,589, 도색 407, 보온 45, 맨홀 인상 170, 비상소화장치 유지관리 25

○ 점검조치

▷ 경미한 사항은 즉시 시정조치, 중요한 고장은 관할수도사업소 보수 의뢰

다 단수·가뭄 대비 비상소화용수 확보

○ 보유현황

계	공·사설 저수조	인공수리	자연수리
924개소	526	348	50

○ 확보방안

▷ 공설저수조 : 342개소(소방용수시설 관리수 대비 0.7%)

- 화재취약지역 중 저수조 설치 가능지역 파악, 예산확보 후 설치

- 공동구 공사 및 지하철 공사시 관련부서와 협의 병행 설치

▷ 사설저수조 : 건물 신축시 저수조(빗물 저수시설 포함) 설치토록 협의

▷ 인공·자연수리 : 소방차 접근 가능 장소 수시조사 자료관리(연중)

5 소방장비 보강 및 현대화

노후 소방차량 및 진압·구조·구급장비를 적기에 교체·보강하여 현장업무 수행능력을 강화하며, 소방장비 연구개발 활성화로 우수소방장비 개발·보급에 주력하고자 함.

추진목표

- 장기간 사용으로 경제성이 상실된 노후 소방차량 신형으로 교체
- 진압·구조·구급장비의 현대화 및 방화복 등 개인보호장구 보강
- 직원 창의력에 의한 소방장비 개발 유도 및 유공직원 포상

가 소방차량 교체 및 증차

○ 교체 대상 — 13종 87대

차종	구급차	물탱크차	펌프차	구조버스	지휘차	행정차	굴절차	고가차	점검차	순찰차	화물차	승합차	이륜차
대수	16	8	11	4	4	5	1	1	2	1	3	1	30

▷ 선정기준

- 일반소방차 : 펌프차·물탱크차·구조공작차 등
 - 10년 이상 운행차량, 총 주행거리 10만km 이상 차량
- 특수소방차 : 고가차·굴절차·화학차·배연차 등
 - 12년 이상 운행차량, 부품수급이 중단된 차량
- 구급차·지휘차·구조버스
 - 6년 이상 운행차량, 총 주행거리 12만km 이상 차량
- 일반 행정차 : 10년 이상 운행차량, 총 주행거리 14만km 이상 차량

▷ 예 산 : 5,494백만원

○ 증차 대상 — 11종 13대(서대문소방서 용)

차종	고가차	굴절차	화학차	구조공작차	지휘차	구조버스	순찰차	점검차	화물차	행정차	이륜차
대수	1	1	1	1	1	1	1	1	1	2	2

▷ 예 산 : 1,480백만원

나 화재진압·구조·구급 운영장비 보강

○ 보강계획 — 총 22종 17,194점

▷ 진압장비 : 10종 16,840점

계	PVC 일반장갑	방연 마스크 필터	소방호스	방연 마스크	방화복	빠루	고압멸균 소독기	초순간 진화기	호스 보관대	공기 충전기
16,840	8,000	6,000	2,000	500	200	110	22	3	3	2

▷ 구조장비 : 6종 98점

계	테러장비	구조로프	그물발사기	엘리베이터 마스터키	에어백	헬기 구조낭
98	25	25	22	22	2	2

▷ 구급장비 : 6종 256점

계	구급차량 소독기	주들것	보조들것	제세동기 배터리충전기	산소소생기	프로실후드 마스크
256	55	28	24	21	93	35

○ 예산 : 1,204백만원

다 소방장비 연구개발 활성화

○ 연구개발분야

▷ 진압, 구조·구급, 통신장비 등 현장 활동장비 위주로 개발

▷ 기존 장비의 구조·기능·성능 등 기능보완 → 현장 활용도 제고

○ 포상제도 — 市 공무원 제안 규칙, 직무발명 보상 조례

▷ 우수 개발 장비 장관표창 및 근무평정시 우대

▷ 개발 장비 권리보호(특허 출원) 및 우수 장비 소방서 보급

○ 예산 : 24백만원(장비개발지원)

※ 2004 표창실적 : 28명(청장 2, 시장 3, 자체 23)

도시안전 취약환경 개선

- 도시생명선 안전관리체계 구축
- 화재 등 재난취약대상 중점관리
- 위험물 상시 감시체계 구축

1 도시생명선 안전관리체계 구축

도시가스배관 정밀탐사로 표준도면전산망(GIS)을 정비하여 도로 굴착 공사시 배관위치 파악 및 배관손상 방지는 물론 가스사고 취약기간 집중점검으로 가스 안전 사고 예방에 기여하고자 함.

추진목표

- 도시가스배관 표준도면전산망(GIS) 정비·활용
- 가스공급·사용시설 사전점검으로 시민생활 안전 및 재산보호

가 도시가스배관 배관망도 정비 — '96 이전 매설배관

- 기 간 : 1998. 10 ~ 2006. 12월
- 연차별 정비계획

총 대상 (실적)	계	2005	2006
8,302km (6,571km)	1,731	980	751

- 추진내용
 - ▷ 지하매설 도시가스배관 위치 및 심도 확인
 - ▷ 도시가스회사의 공급지역별 배관망도 수정

나 LPG·고압가스 공급시설 합동안전점검

- 대 상 : 472개소(LPG 271, 고압가스 201)
- 점검방법
 - ▷ 기 간 : 정기(연3회 - 해빙기, 하절기, 동절기), 특별(설·추석 연휴 등)
 - ▷ 점검반 : 소방, 자치구, 한국가스안전공사, 공급업체 합동편성

다 LPG 판매업소 안전공급계약제 확인

- 대 상 : 200개소
- 확인내용 : 판매사업자의 공급의무 및 보험가입여부 월1회 이상 점검

2 화재 등 재난취약대상 중점관리

재난취약대상에 대한 예방·경계활동 강화 및 관계자의 초동대응능력 향상으로 대형화재 미연방지 및 인명피해 최소화를 도모하고자 함.

추진목표

- 대형인명피해가 예상되는 취약대상 중점관리로 재산 및 인명피해 최소화
- 영세민 및 저소득층 밀집지역 예방경계활동 강화로 시민생활안전 확보

가 정밀소방검사

- 대상 : 40,624개소

대형화재 취약대상	재래시장	다중이용업소
1,287	152	39,185

- 점검 시기 : 화재취약시기(겨울철, 봄철, 명절 등)
- 기능 강화 : 검사요원 전문교육 및 점검기구 유지관리 강화

나 소방시설 기반취약지역 특별관리

- 대상 : 1,545개동

쪽 방	주거용 비닐하우스
352	1,193

- 특별관리 방법 — 유관기관 합동 소방검사 및 현지적응훈련
 - ▷ 소방 검사 : 소방, 자치구, 전기, 가스 등 합동점검
 - ▷ 현지적응훈련 : 소방서별 자체계획 수립 시행

다 화재예방활동 경계강화

- 기 간 : 화재특별경계 및 소방경계근무 강화시
- 대 상 : 4,896개소

대형화재 취약대상	재 래 시 장	소방시설 기반취약지역
1,287	152	3,457

- 경계활동 : 재래시장 철시입회, 방화순찰, 기동순찰 등

라 재난취약건축물 방재계획협의(화재영향평가)

- 대상선정 : 16층 이상 또는 3만㎡ 이상
- 평가방법
 - ▷ 현행 제도상 미비점 발굴 및 개선안 마련
 - ▷ 건축물 특성에 따른 방재 전반사항 포괄적 검토

마 재래시장 환경개선사업 추진관련 소방협의

- 기 간 : 2002. 1 ~ 2011. 12월(10개년사업)
- 대 상 : 160개시장

2002	2003	2004	2005	2006	2007 이후
14	28	11	16	14	77

- 現 추진상황 : 53개소(완료 35, 진행 중 18)
- 지원 대책 : 사업 투자비의 80% 지원 — 국비, 시비·구비·민자 분담방식
- 소방협의 기본방침
 - ▷ 소방시설 : 자동화재탐지설비 등 유사시 활용 가능한 소방시설 추가 설치
 - ▷ 진압작전 : 소방도로 확보 등 진압작전상 지장 없도록 조치

바 복합 영화상영관 안전대책

○ 대 상 : 48개소

2관	3관	4관	5관	6관	7관	8관	9관	10관	11관	12관	16관
1	8	2	9	4	6	6	3	4	3	1	1

○ 중점 확인사항

- ▷ 예방분야 : 소방·방화시설의 적법성 여부 및 기능유지 상태 확인
- ▷ 진압분야 : 출동로 등 화재진압상 장애요인 파악, 대응방안 강구
- ▷ 구조분야 : 비상구·피난시설의 긴급피난 가능여부 등 구조대책

○ 안전대책 추진

- ▷ 소방·방화시설 불량시 시정명령서 발부 및 즉시 보완
- ▷ 대표자 안전관리 토론회 개최(3월중) : 자체안전대책 강구토록 유도
 - 영화상영전 안전대피·탈출요령 등 영상물 상영 및 방송
 - 통로, 복도, 바닥에 라이프라인(Life-Line) 등 피난동선 보장
- ▷ 건축물에 대한 예방·진압·인명구조대책 등 영상(CD) 제작 활용
- ▷ 진압·구조대원 도상훈련 및 현지적응훈련 실시

사 지하철 화재진압 및 인명구조대책

○ 대 상 : 295개 역사(지하철·도시철도공사 등)

○ 예방분야

- ▷ 지하철역사 소방시설점검 : 연1회(1월 중)
- ▷ 지하철 관계자 소방학교 입교 소방안전교육 실시
- ▷ 지하역사별 특성에 맞는 대응매뉴얼 공동개발 보급

○ 화재진압·인명구조분야

- ▷ 열차운행 종료 후 불시 대응훈련 실시 : 월1회 이상
 - 피난동선, 피난시간, 통신체계 등 문제점 도출 개선방안 강구
- ▷ 지하철 사령실 ↔ 종합방재센터 간 무선통신망 구축
- ▷ 지하철 재난예방·진압, 인명구조 전담부서 신설 추진

3 위험물 상시 감시체계 구축

위험물질 및 관련시설의 대한 철저한 관리로 사고요인을 사전에 제거하여 사고대응능력 향상을 도모하고, 각종 민원처리 상황을 인터넷에 공개하여 소방방재행정의 신뢰감을 구현하고자 함.

추진목표

- 민원처리과정 및 인·허가 관련법규 인터넷 공개로 투명성 확보
- 유해·위험물질 운송차량 D/B화 시스템 구축 특별관리
- 대량위험물제조소 민·관 합동훈련으로 대응능력 향상 도모

가 위험물 인·허가 인터넷 공개

- 대 상 : 위험물제조소등 설치허가·완공 및 행정처분사항
- 방 법 : 인허가·완공검사 및 행정처분사항 인터넷 실시간 공개
- 효 과 : 민원 처리과정 및 관련법규의 인터넷 공개를 통한 투명성 확보

나 위험물 취급장소 소방검사

- 대 상 : 8,444개소

위험물	방사성	유해화학물질
7,432	265	747

- 검사방법 : 실태조사(연1회) → 정기검사(연1회) → 불시단속(연2회)

다 운송차량 D/B화 및 정보시스템 구축

- 대 상 : 유해·위험물질 운송차량(2,861대)
- 구축효과
 - ▷ 운송차량 「차량등록번호」 검색 및 유해물질 현황, 저장량 등 정보망 관리

긴급대응능력 및 전략 강화

- 대형특수재난 긴급구조시스템 구축
- 수준 높은 구급서비스 제공
- 재난관리활동 강화
- 현장활동 대응능력 제고

1 대형특수재난 긴급구조시스템 구축

기상이변과 테러 등 특수재난사고 발생시 효율적으로 대처하기 위한 긴급구조 능력을 향상시켜 시민의 생명과 재산을 보호하고자 함.

추진목표

- 긴급구조기관 및 민간자원봉사단체간 상호 긴밀한 공조체제 구축
- 대형 재난시 유관기관간 신속 대응을 위한 구조현장 지휘체계 정립
- 특수 재난사고현장 인명구조·응급의료 등 재난수습 실전 대응능력 강화

가 긴급구조기관간 공조체제 훈련

- 근거 : 「재난 및 안전관리법」
- 기간 : 2005. 3 ~ 10월
- 대상 : 24개 긴급구조 지원기관 합동훈련
 - ▷ 소방, 자치구, 군, 경, 전기, 가스, 적십자, 병원 등
- 유형별 훈련설정

계 \ 유형별	고층건물화재	테러대응	위험물폭발	기 타
21개소	5	12	1	3

- 훈련내용
 - ▷ 대형 특수대상 재난대비 도상훈련 실시
 - 유관기관 가상훈련상황 및 협조체제 유지 회의
 - 재난현장 지휘체계 확립 및 대응·수습능력 강화
 - ▷ 현장지휘소 설치 → 통제선 및 응급의료소 설치

나 대 테러전문요원 양성 및 특별관리

○ 전문요원 양성교육

▷ 교육과정 : 화생방, 전동차, 항공기, 중장비 등

▷ 위탁교육 : 군 화학학교, 지하철공사, 대한항공, 중장비학원 등

○ 2005 양성계획

계	전동차	항공기	중장비	화생방	테러대응
334명	100	50	50	84	50

※ 전문요원 양성실적 : 769명(전동차 493, 항공기 59, 중장비 66, 화생방 등 151)

○ 개인별 현황관리

▷ 교육과정 및 특수임무 수행능력(자격증) D/B화로 특별관리

다 소방항공대 운영

○ 긴급임무 대응능력 강화

▷ 긴급출동능력 확립 : 유·무선통신망 소통 확인 — 센터 및 수방사 상황실

▷ 산악·고층건물·수난·기타 지상 활동제한 현장 인명구조 활동체제 확립

▷ 산불화재 진압태세 확립 : 진압장비 점검·정비 및 헬기 이·착륙장 확인

○ 소방항공 기술향상 제고

▷ 인명구조훈련 : 분기1회(각종 재난·재해사고시 인명구조능력 배양)

▷ 야간비행훈련 : 반기1회(야간 적응능력 향상)

▷ 고층건물 옥상 헬기장 조사 : 203개소, 연1회

○ 항공 안전활동 강화

▷ 항공기 지상안전 및 비행시 안전을 위한 항공안전교육 : 분기1회

▷ 항공기 예방정비 확행 : 정기검사 및 특별검사, 감항검사

2 수준 높은 구급서비스 제공

시민의식 향상에 따른 한단계 높은 구급서비스 욕구에 부응하며, 지속적으로 시민의 사랑속에 구급활동을 전개할 수 있는 기반을 조성하고자 함.

추진목표

- 선진 응급의료체계인 「전문의 배치, 원격의료지도시스템」 운영 활성화
- 65세 이상 홀로 사는 국민기초생활 보호대상자 119자동신고기 지속 보급

가 응급의료지도 체계 선진화

- 종합방재센터 종합상황실 「구급지도의사」 배치
 - ▷ 의료지도실 운영 : 9명(전문의 3, 응급구조사 6)
 - 전공과목 : 일반외과, 마취통증과, 흉부외과 → 원격 의료지도
- 공중보건의 근무 활성화
 - ▷ 인 원 : 2명(응급의학과, 한의학과)
 - ▷ 활동내용 : 구급대원 응급처치 교육 및 사랑의 119봉사활동

나 119자동신고기 보급 — 65세 이상 독거노인 등

- 기 간 : 2005. 6 ~ 12월
- 수 량 : 3,500대('98 이후 11,725대 보급운영 중)
- 예 산 : 595백만원(국비 50%, 시비 50%)
- ※ 2004 이용실적 : 5,257건 신고 → 4,026명 이송

다 선진 응급의료기법 도입 — 해외연수

- 기 간 : 2005. 6 ~ 12월(6개월간)
- 연수기관 : 미국 피츠버그대학(EMT-B, I과정 — 응급구조사)
- 인 원 : 2명(현재 11명 연수완료 후 구급업무에 활용)
- 예 산 : 50백만원

3 재난관리활동 강화

재난예방을 위하여 지속적인 관리가 필요하다고 인정되는 시설에 대한 체계적인 안전점검과 유사시 효율적인 수습·복구 등 각종 재난에 대비한 예방활동으로 시민의 생명과 재산피해를 최소화하고자 함.

가 안전관리계획 수립

- 근거 : 「재난 및 안전관리 기본법」 제22조 ~ 제25조
- 내용
 - ▷ 재난의 예방과 수습·복구 및 유관기관 공조체제 구축
 - 분야별 재난대응대책 : 풍수해, 대형화재, 국가기반체계보호 등 16개 분야
 - 유관기관 재난관리계획 : 전기, 가스, 통신 등 47개 재난관리책임기관

나 특정관리대상시설 지정·관리

- 대상시설
 - ┌ 10년 이상 경과된 교량·육교 및 토목공사장 등 시설물
 - └ 15년 이상 경과된 공동주택 및 다중이용건축물·건축공사장 등 건축물
- 관리대상

구분	관리대상 시설 수	중점 관리대상 시설				재난 위험시설		
		소계	A 급	B 급	C 급	소계	D 급	E 급
계	18,391개소	18,015	4,904	9,681	3,430	376	302	74
시설물	840	827	155	581	91	13	13	-
건축물	17,551	17,188	4,749	9,100	3,339	363	289	74

- ▷ 상태별로 5등급으로 분류지정(중점관리 : A·B·C급, 재난위험 : D·E급)
- 안전관리
 - ▷ 정기점검 : 재난위험시설(관리책임자지정 월1회이상), 중점관리대상시설(반기1회이상)
 - ▷ 국가안전관리정보시스템 전산입력·관리
 - ▷ 시설주에게 보수·보강, 철거독려 등 위험요인 해소시까지 지속적 관리

다 재난대비 도상 및 실제연습

- 도상연습 : 市 및 4개 자치구 합동으로 도상에 의한 종합 수습훈련 실시
- 실제연습 : 지진에 의한 건물붕괴 사고를 가상, 화재진압·인명구조 연습
- 자체연습 : 도상 및 실제연습을 실시하지 않는 자치구는 자체적으로 실시

라 계절별 재난취약시설 안전점검

- 기 간 : 2005. 1 ~ 12월
- 목 표 : 6,580개소

설날대비 점검	해빙기 점검	여름철 점검	추석대비 점검	동절기 점검
830	1,580	900	450	2,820

- 점검방법 : 재난관리책임기관, 유관기관, 민간전문가 합동점검

마 재난관련 중요시설물 표본안전점검

- 대 상 : 180개소

관람시설	유·원 유·도선	판매시설	복지시설	버 스 터미널	숙박집회	체 육 청소년	재난취약	건 축 공사장
15	15	25	15	5	30	30	30	15

- 점검방법 : 상시 점검팀 운영(안전점검기동팀 : 8명)
- 점검결과 : 지적사항 신속한 시정 및 보완조치

바 범시민 안전문화운동 전개

- 시민안전봉사대 활성화 — 매월4일 안전점검의 날 행사(캠페인 등)
 - ▷ 자치구 및 洞 조직 편성 — 518대 10,301명
- 재난대비 홍보활동 강화
 - ▷ 사진전(11월), 사례집 및 기사모음집 발간(1,400부)

추진목표

- 대형사고 발생시 신속, 정확한 응급조치 및 수습요령 표준교범 개발
- 재난 유형별 현장대응기법 개발 및 숙련화로 대원 안전사고 예방
- 사고 발생시 신속, 정확한 대응능력 확보 — 장비조작, 훈련반복

가 소방활동 대응능력 제고

- 특수장소 D/B화 : 도상훈련자료 영상화 추진 → 특별관리
 - ▷ 파출소별로 사전 경방계획 및 진압작전용으로 활용
 - ▷ 각종훈련 및 경방조사 실시 후 문제점 보완 : 건물현황, 화재취약요인 등
- 소방대상별 대응도상훈련
 - ▷ 대 상 : 5,088개소(대형화재 취약대상, 화재경계지구 등)
 - ▷ 실시횟수 : 파출소별 1일 1개소 이상, 소방서 주관 본서 소집시 2개소 이상
- 진압, 구조·구급 등 대응기술개발
 - ▷ 대 상 : 외근소방공무원 중 화재진압 및 운전요원
 - ▷ 소방서 소집 집중훈련 : 장비조작, 화재방어 등 5개 종목(연30시간 이상)
 - 기 간 : 2005. 6. 1 ~ 10. 31(5개월간)
 - ▷ 파출소 일상훈련 : 보유차량, 개인장구 등 조작 및 숙달
 - 기 간 : 연중실시(자체계획에 의거 매일 1시간 이상)
- 서울소방기술경연대회 개최 — 2005. 10월 예정
 - ▷ 종 목 : 최강소방관경기 등 3개분야 9개 종목
 - ▷ 참가인원 : 21개 전 소방서 소방관 및 의용소방대원
 - ※ 전국대회 출전(2005. 10월 — 중앙소방학교)

소방방재 안전관리 전문성 제고

- 아시아 위기관리국제회의 개최
- 소방학교 교육훈련 및 연구기능 강화
- 화재조사업무의 전문화
- 주민 자율 초기진화체제 구축

1 아시아 위기관리국제회의 개최

재난으로부터 안전한 도시 서울의 이미지를 국제사회에 홍보하고, 참가도시 간 위기관리정보 및 노하우 공유를 통하여 우리시의 소방방재시스템을 향상시키고자 함.

< 아시아 위기관리회의 >

- 아시아 대도시 네트워크21(ANMC21) 공동사업중 하나로 '03. 9월 동경에서 개최
- 위기관리 경험과 정보공유 및 재난예방훈련 참관
- 참여도시 : 10개 도시
 - ▷ 서울, 베이징, 방콕, 델리, 하노이, 자카르타, 쿠알라룸푸르, 싱가포르, 타이베이, 동경
- 2004. 9월 타이베이에서 2차 회의 개최

가 제3회 아시아 위기관리회의 개최

- 기 간 : 2005. 9. 20 ~ 9. 21(2일간 - 회의 1일, 견학 1일)
 - ▷ 견학시설 : 서울종합방재센터, 시민안전체험관, 청계천 복원 현장
 - ▷ 수난구조종합훈련(한강) 및 전통문화공연 참관
- 장 소 : 시청 태평홀
- 참가인원 : 60여명
- 예 산 : 71백만원
- 기대효과
 - ▷ 재난으로부터 안전한 도시 서울의 이미지를 국제사회에 홍보
 - ▷ 참가도시간 위기관리 정보공유 및 우리시의 소방방재시스템 향상

2

소방학교 교육훈련 및 연구기능 강화

전문 소방방재인력 양성을 위한 교육과정 재편성으로 종합재난에 대응할 수 있는 교육훈련시설 확충 및 전문연구인력 보강 등 소방학교 현대화를 단계적 추진하고자 함.

추진목표

- 소방방재환경 변화에 부응하는 정예소방인재 양성
- 안전문화정착을 위한 시민안전의식 함양과 대처능력 강화

가 안전문화 선도 정예소방인재 양성

- 교육과정 : 26개 과정 4,886명

과 정	신임·기본교육	전 문 교 육	특 별 교 육	수 탁 교 육
인 원	2개 과정 210명	16개 과정 2,016명	2개 과정 1,000명	6개 과정 1,660명
기 간	4주 ~ 12주	1일 ~ 9주	2일 ~ 1주	1일 ~ 2주
회 수	5회	38회	12회	24회

- 교육과정 재편성
 - ▷ 세분화된 전문교육 운영 : 16개 과정(행정 3, 방호 4, 예방 4, 구조구급 5)
 - ▷ 일반시민의 안전의식 고취 : 응급처치, 체험교실, 방재실무 등

나 산·학·연 협력사업 추진

- 서울 시립대학교 등 소방관련 대학 및 연구기관과 연구협정 체결
- 산·학·연 연구자문위원회 구성 — 소방방재정보 상호교류
- 학술세미나 개최 및 미국소방관 표준교재 등 공동번역

다 교육훈련 커리큘럼 개발에 관한 연구

- 현장실무에 적합한 교육과정 개설로 전문소방인 양성
- 국내·외 교육기관 벤치마킹으로 소방교육제도 개선
- 6개 직무분야 연구 : 화재진압, 예방, 구조, 구급, 재난방재, 소방행정

3 화재조사업무의 전문화

과학적이고 전문화된 화재(원인·피해)조사 체제를 확립, 효율적인 화재예방 및 진압대책의 근간을 마련하고 화재조사 업무에 대한 대시민 신뢰성을 향상하고자 함.

추진목표

- 화재·폭발 및 전기기초이론 등 최신 감식·감정기법 습득
- 화재감식기자재 단계적 보급 — 고용량 디지털녹음기 등
- 화재분석 통계자료의 화재예방 및 진압업무 적극 반영

가 화재감식기법 향상을 위한 전문교육 강화

- 기 간 : 2005. 2 ~ 11월
- 대 상 : 96명(화재조사요원)
- 교육기관 : 중앙소방학교, 서울소방학교, 도시방재안전연구소, 동경소방청
▷ 「제조물책임법」 시행에 따라 화재조사 분야의 대외환경 적응능력 제고
- 예 산 : 15백만원

나 화재통계연보 발간 및 주요화재 사례분석

- 화재사고의 유형별·원인별 연구 분석결과 → 소방방재정책 반영
- 기 간 : 2005. 1 ~ 6월
- 수 량 : 500부
- 예 산 : 5백만원

다 유관기관합동 조사체계 구축 및 특별조사팀 운영

- 횟 수 : 연중(수시)
- 대 상 : 대형·특수화재 등 사회이목이 집중된 화재
- 인 원 : 국립과학수사연구소 등 3개 기관 8명

4

주민 자위 초기진화체제 구축

추진목표

- 의용소방대원을 구심점으로 하는 주민 자위소방대 체제 구축
- 소방차 통행곤란지역에 설치된 비상소화장치 상시 가용상태 확보
- 비상소화장치 인근 지역주민에게 활용방법 정기 및 수시교육

가 주민 자위소방대 조직정비

- 조직현황 : 2,557대 52,741명
 - ▷ 편성기준 : 비상소화장치 1개소당 20명 내외
 - ▷ 회 수 : 연2회(상·하반기)
- ※ 비상소화장치 인근에 거주하며, 실제 사용할 수 있는 능력자 선정
 - 의용소방대원이 구심점 역할을 담당할 수 있도록 조직 편성

나 비상소화장치 점검·정비

- 점검회수
 - ┌ 이론순찰 : 월3회 이상
 - └ 감독순시 : 소장·부소장 월1회, 진압팀장 반기1회 이상
- 점검결과
 - ▷ 경미사항 : 즉시 시정조치 / 중요고장 : 보수비 활용 신속 보수
- ※ 열쇠관리자 지정(의용소방대원 우선지정)
 - 열쇠관리자 : 정(통장 또는 반장 1명), 부(인근주민 2명)
 - 정 비 : 연2회(상·하반기)

다 주민 자위소방대 비상소화장치 활용교육

- 교육시기 : 연2회(상·하반기)
 - ▷ 소방차를 동원하여 비상소화장치 개방, 작동요령, 방수훈련 등 실시
- ※ 2004 실적 : 훈련 — 5,084회 62,429명 / 활용사례 — 13건, 초기진화

시민 자율 소방방재능력 향상

- 시민안전문화 저변 확대
- 민간자원봉사단체 운영 활성화
- 의용소방대 조직운영 강화
- 한국119소년단 운영 활성화
- 체험위주의 소방안전교육 활성화
- 시민안전체험관 운영 내실화

1 시민안전문화 저변 확대

복잡한 도시환경속에서 지나간 사고 교훈을 쉽게 망각하고 되풀이되는 화재 등 대형사고를 예방하고 시민이 직접 참여하는 각종 행사를 통하여 자연스럽게 재난대처 능력과 안전생활의 중요성을 깨우쳐 주고자 함.

가 불조심 강조의 달 행사

- 기 간 : 2005. 11. 1 ~ 11. 30
- 내 용 ─ 민·관이 함께 참여하는 소방의 날 기념 부대행사
 - └ 불조심생활화를 위한 집중 홍보활동
 - └ 어린이 및 학부모가 함께하는 각종 경연대회 개최

나 제6회 119소방동요경연대회 개최 — 9월중

- 주 관 : 소방방재본부 · 한국소방안전협회
- 출 전 팀 : 소방서별 2개 합창단(유치부 1, 초등부 1)
- 시 상 : 최우수팀 — 시장표창(유치부 1, 초등부 1)

다 제15회 서울소방방재활동 사진 등 작품공모 및 전시

- 기 간 : 2005. 8 ~ 9월(2개월간)
- 부 문 : 사진, 영상물, 불조심포스터 등 3개분야
- 작품전시 : 2005. 11. 1 ~ 11. 30(1개월간)

2 민간자원봉사단체 운영 활성화

대형재난 발생시 소방의 능력만으로 대처가 불가능한 경우에 대비하여 민간자원봉사단체를 적절히 활용하여 의료, 물품, 중장비 등의 자원을 재난관리체제에 조직적으로 동원·편입하여 재난대응능력을 제고하고자 함.

추진목표

- 민·관 상호 협력에 의한 효율적 재난 대응능력 제고
- 도시재난 대비 소방봉사 민간 인적자원 저변 확대
- 시민 소방안전문화 창출 및 자율 봉사체제 유지

가 자원봉사단체협의회 구성·운영

○ 협의회 구성 현황

단 체	회 원	지 원 업 무
24개 단체	43,000여명	구조지원, 의료봉사, 교통정리, 식사 제공, 물품협조, 봉사활동 등

○ 자원봉사단체 관리 및 운영

- ▷ 자원봉사단체협의회 구성·정비(상반기)
- ▷ 대표자 간담회의 개최 : 지역단위 단체대표(상반기)
- ▷ D/B화 및 네트워크 구축으로 웹 서비스 활용 정보공유

○ 자원봉사단체 운영의 활성화

- ▷ 지역 소방·방재 안전실천운동 지원 및 홍보활동
- ▷ 재난현장 투입 자율 봉사·협조 지원 등 업무수행
- ▷ 재난대비훈련 동원 등 상호 유기적 협력체제 구축

3 의용소방대 조직운영 강화

추진목표

- 우수대원 영입 등 조직정비 및 교육훈련 내실화로 정예대원 양성
- 지역방재 역군으로서 긍지와 자부심을 갖도록 활성화 방안 강구
- 화재진압, 구조·구급활동 능력 강화 및 지역봉사활동 전개

가 우수대원 영입 및 조직 재정비

- 대 상 : 고령자·참여의식 저조한 자 등 부적격자 교체
- 정 원 : 42개대 4,330명(남성 2,480명, 여성 1,850명)
- 조직정비
 - ▷ 참신하고 유능한 젊은 대원 및 사회 지도층인사 영입
 - ▷ 재난발생시 신속 투입 될 수 있는 기술능력자(간호사, 응급구조사 등) 영입
 - ▷ 지역(동)별로 균형 배치 운영될 수 있도록 정비

나 정예대원 양성을 위한 교육

- 교육시간 : 매월 4시간 이상(비상소집 연2회 포함)
- 훈련내용
 - ▷ 화재, 구조·구급활동 등에 필요한 이론 및 실기교육
 - ▷ 대원 자질향상을 위한 외래강사 초청 정신교육 강화

다 의용소방대 활성화 방안

- 대원 간담회 및 대화의 시간 운용
 - ▷ 본부(연1회 이상) - 각 대장(42명) / 소방서별(연2회 이상) - 전 대원
- 隊 활성화를 위한 대원들의 다짐 결의대회 : 6월중
- 대원 상호간 친목도모를 위한 소방기술경연대회 : 10월중
- 우수대원 정부포상 및 기관표창 수여 — 소방의 날 등
- 교육 및 활동에 필요한 최소 경비지급 — 1회당 22,400원
- 대원 자녀 장학금 지급조례 제정 추진 — 고등학생, 대학생 대상

4 한국119소년단 운영 활성화

지역단위 지도교사 및 단원의 자치운영조직 활성화로 소속 참여도를 증대하고 교내·외 적극적 소방안전 교육·홍보활동 등 학교 안전문화 선도요원으로의 119소년단 이미지를 제고하고자 함.

추진목표

- 자치운영 조직을 통한 지도교사 및 소년단원의 자발적 참여의식 확대
- 한국119소년단 운영의 내실화를 위한 다양한 프로그램 추진

가 한국119소년단 자치조직 구성 운영

- 기 간 : 2005. 3 ~ 4월
- 대 상 : 초등학교(4 ~ 6학년), 중학교 등(희망학교)
- 편성인원 : 1개대 30 ~ 100명 내외(지도교사 1명 지정)
- 방 법 : 학교와 사전 협의(초등학교 전수 지정)
- 예 산 : 46백만원

나 1소방관 1학교 명예교사 지정 운영

- 기 간 : 2005. 3 ~ 4월
- 대 상 : 서울시 전 초등학교
- 교사지정 : 교육관련학과 졸업자, 소방안전교육사과정 이수자, 소방서장이 지정하는 자
- 교 재 : 시민소방안전교범(초등학교용) 적극 활용
- 운영방법 : 현지출장 및 소방관서 초청, 시민안전체험관 활용 교육

다 한국119소년단 지도교사 안전교육 실시

- 기 간 : 2005. 7 ~ 8월
- 대 상 : 한국119소년단 지도교사(소방학교 안전교육 이수자 제외)
- 추진방법 : 소방관서별 소집교육
- 교육내용
 - ▷ 학교 어린이 안전사고 예방 및 안전수칙의 생활화
 - ▷ 화재·가스·전기·생활응급 등 안전프로그램

재난유형의 복잡 다양화에 따른 시민의 안전욕구에 부응하기 위해 재난유형별 체험위주의 교육을 통한 유사시 대처능력 향상과 시민안전의식 함양에 기여하고자 함.

추진목표

- 화재·지진 등 가상 재난체험을 통한 위기상황 대처능력 배양
- 시민의식 변화에 맞춘 프로그램의 다양화로 안전생활화 유도

가 이동안전체험교실 운영

- 기 간 : 2005. 3 ~ 11월(9개월간)
- 체험시설 : 열·연기·소화기체험 등 31종(직접 24, 간접 7)
- 체험대상 : 서울시 전 초등학교
- 운영방법 : 전화·인터넷 등 사전예약에 의한 방문교육
- 설문조사 : 체험자를 대상으로 이용만족도 향상을 위한 의견수렴
- 예 산 : 24백만원

나 시민 소방안전교실 개설

- 기 간 : 2005. 6. 13 ~ 6. 22(8일간)
- 추진방법 : 서울특별시 소방학교에서 시민 및 단체 등을 대상으로 참여교육
- 운영횟수 : 연8회 800명(1회당 100명 — 1일간)
- 내 용 : 응급상황 대처방법, 심정지 및 호흡정지 등에 대한 응급처치법

다 여름철 어린이 소방안전교실 운영

- 기 간 : 2005. 7 ~ 8월
- 대 상 : 유치원 및 초등학교
- 추진방법 : 소방관서별로 초청 및 방문교육
- 운영내용
 - ▷ 현장체험 중심의 프로그램 편성으로 교육효과 극대화
 - ▷ 119체험교실, 수련캠프 운영 등

대시민 안전의식 강화를 위해 운영요원의 자질향상 및 체험시설의 효율적 관리와 지속적인 홍보로 이용시민의 만족도 제고는 물론 안전문화 저변을 확대코자 함.

추진목표

- 대 시민 홍보 및 서비스 강화로 전 시민에게 안전한 체험기회 제공
- 직무수행능력 배양을 통한 재난·재해 안전체험 교육의 질 향상

가 이용시민 안전대책 수립 시행

- 운영요원 및 이용시민 안전교육 강화
 - ▷ 이용시민 오리엔테이션을 통한 안전교육 및 안전수칙 고지·배포
- 손해배상책임보험 가입 — 사고시 대인보상 및 무과실 단순치료비 지급

나 대시민 홍보활동 강화

- 게시물 및 언론 홍보기능 강화 — 방송, 신문, 잡지 등 자료제공 및 게재 요청
- 현장체험 학습 지정기관 이용안내 공한문 발송 — 2월중
 - ▷ 유치원·어린이집 연합회, 단체, 학교, 교육청 등
- 홍보 안내장 및 기념품 제작·배부 — 20백만원
- 개관 2주년 기념행사(3월 6일) — 당일 방문시민 무료입장 및 선물 증정

다 운영요원 자질향상 및 체험장 업그레이드

- 자체 연찬대회 개최 — 연2회(상·하반기)
 - ▷ 체험교육에 맞는 과제 부여 : 교안 및 안내기법 등 업그레이드
- 선진외국 및 국내유사 관람시설 벤치마킹
 - ▷ 외 국 : 일본 동경·요코하마, 미국 테네시주 안전마을 등
 - ▷ 국 내 : 석탄·해양박물관, 삼성 스타지오교통나라 등
- 직원 WORK-SHOP 실시 — 주제발표 및 토론회 결과 업무 반영