

제153회 시의회 임시회
건설위원회
2005. 2. 17(목) 10:00

2005年度 主要業務計劃

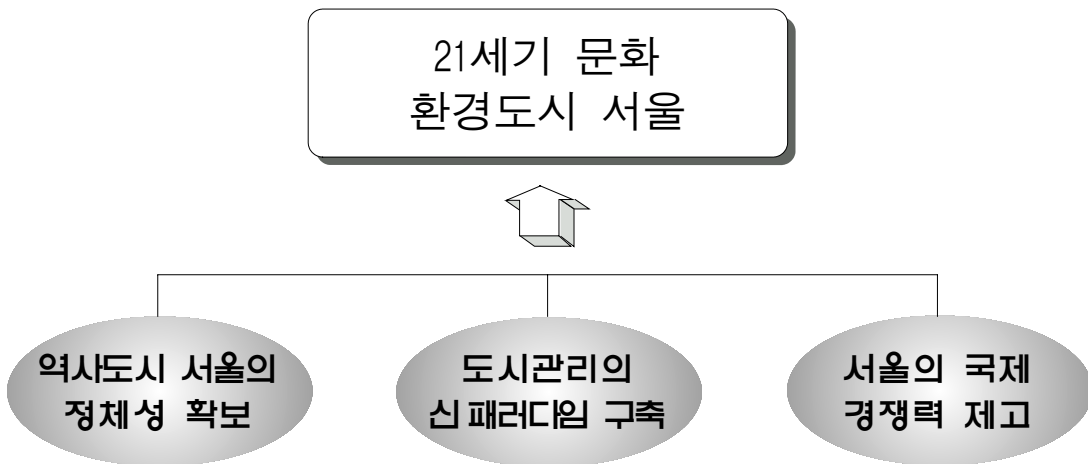
清溪川復元推進本部

보 고 순 서

I. 정책목표 및 추진방향	2
II. 일 반 현 황	3
III. 주요업무계획	5

I. 정책목표 및 추진방향

정책목표



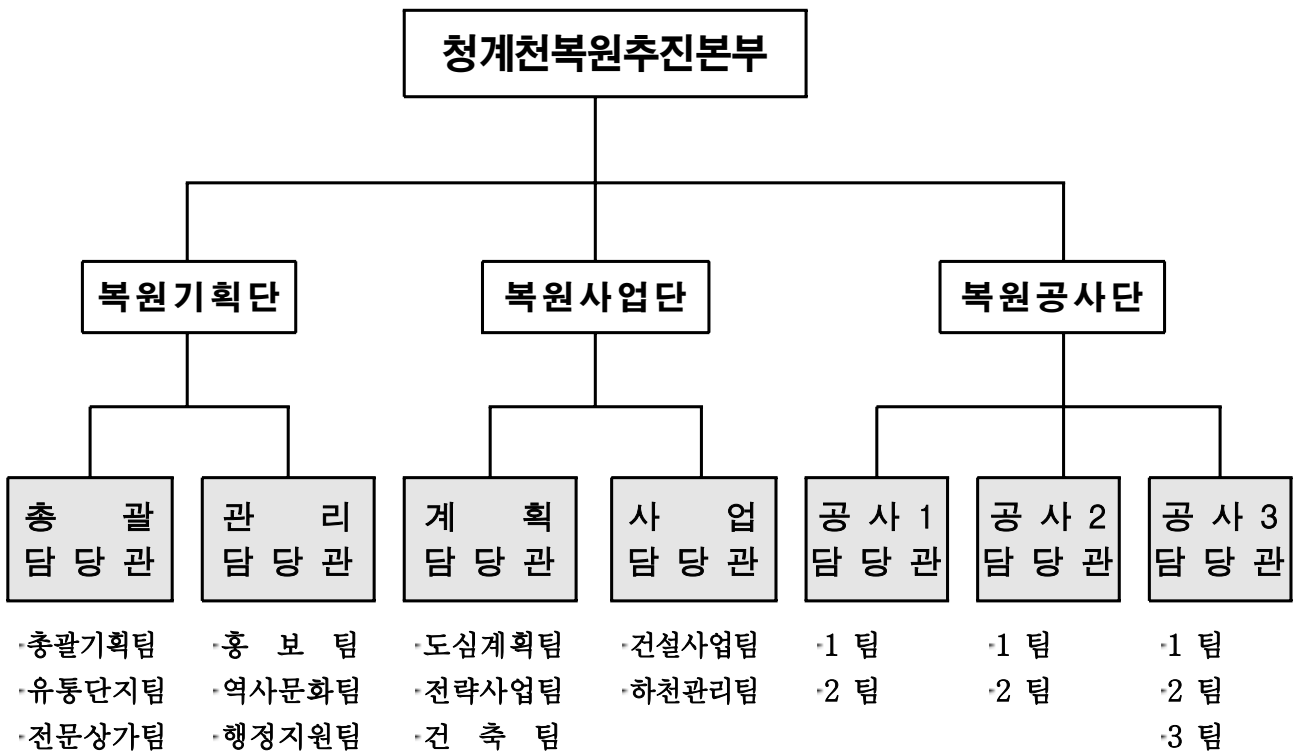
추진방향

- 600년 고도 서울의 역사성과 문화성 회복
 - ▷ 광통교 복원, 4대문안 문화유적과 연계 관광자원화
 - ▷ 다리 밝기, 연등행사 등 전통문화 재현
- 청계고가 및 복개도로 안전문제의 근원적 해소
 - ▷ 청계고가·복개도로 철거, 안전상 위험요소를 근본적으로 해결
- 자연과 인간중심의 환경친화적 도시공간 창출
 - ▷ 깨끗한 물이 흐르는 하천으로 복원
 - ▷ 수변을 생태공원으로 조성하여 휴식공간 제공
- 도심활성화로 동북아 비즈니스의 거점 조성
 - ▷ 복원후 주변지역의 계획적 개발 유도

II. 일반 현황

1. 조직 및 인력

□ 조 직 : 1본부 3단 7담당관 18팀



□ 인 력

구 분	계	행정 직	기술 직	계약 직	연구 사	기능 직
정 원	103	32	52	1	1	17
현 원	101	26	54	1	1	19
과부족	△2	△6	2			2

2. 사업예산

(백만원)

구 분		계	2003이전	2004	2005	2006
계		424,581	105,587	225,475	93,105	414
청계천 복원 사업	○ 설 계 비	386,739	98,300	212,099	76,340	
	○ 시 설 비		2,097			
	○ 감 리 비		93,203	209,219	74,074	
	○ 시설부대비		2,800	2,680	2,066	
			200	200	200	
역사 유적 복원	○ 설 계 비	11,838	2,328	6,057	3,453	
	○ 시 설 비		830		1,000	
	○ 감 리 비		1,460	6,000	2,400	
	○ 시설부대비		34	50	32	
	○ 자문위원회 운영		4	7	5	16
종합 계획 용역	○ 기본계획수립	2,290	2,150	140		
	○ 도심부발전계획		1,270			
			880	140		
청계천 문화관 건 립	○ 설 계 비	12,960		5,550	7,410	
	○ 시 설 비			538		
	○ 감 리 비			4,689	7,200	
	○ 시설부대비			305	203	
	○ 기타보상금				18	7
기 타	○ 복원백서 제작	1,304	150	350	550	254
	○ 복원사업 홍보	3,577	1,754	897	926	
	○ 복원사업민원관리	200	134	66		
	○ 시민위원회 운영	703	481	166	56	
	○ 도시구조·형태변화 모니터링	720	290	150	120	160
	○ 유지관리 위탁	3,700			3,700	
	○ 세운·대림상가 도시계획시설	550			550	

Ⅲ. 주요업무계획

- 청계천복원 및 주변 하천정비 6

- 역사문화유적 복원 9

- 복원후 주변지역의 계획적 개발 유도 11

- 상인대책 추진 15

- 시민의견 수렴 및 홍보 17

- 시민위원회 운영 22

청계천복원 및 주변 하천정비

1. 청계천 복원공사 추진

체계적인 공정관리로 하천복원 및 유지용수 시운전 등 청계천복원공사의 전 공종에 대해 계획 기간내 완공 추진

□ 사업개요

- 사업구간 : 태평로 입구 ~ 신답철교(5.84km)
- 사업기간 : 2003. 7. 1 ~ 2005. 9. 30(2년 3개월)
- 사업규모 : 복개구조물 철거(5.84km), 도심형 하천복원(5.84km)
양안도로건설, 남·북 횡단 교량건설 22개소
- 소요예산 : 386,739백만원(2003년 98,300, 2004년 212,099, 2005년 76,340)

□ 추진계획

- 2005. 1. 31 : 주요 토목공종 완료
- 2005. 5. 31 : 호안 및 산책로 조성, 조경식재 완료
- 2005. 6. 1 : 유지용수 시운전
- 2005. 6. 30 : 교량건설 완료(최종 : 광통교)
- 2005. 7. 30 : 전기시설 및 경관조명 완료
- 2005. 8. 30 : 포장완료(아스콘 표층 및 차선도색)
- 2005. 9. 30 : 준 공

2. 청계천 주변하천 정비

청계천 복원과 연계하여 2005. 9월 완공 추진

□ 사업개요

- 사업구간 : 청계천하류 ~ 한강(5km), 정릉천 및 성북천 가시권(0.4km)
- 사업기간 : 2004. 8. 19 ~ 2005. 9. 30
- 주요 추진내용
 - 자연형 저수호안 조성
 - 자전거도로 및 산책로 정비
 - 콘크리트 옹벽정비(녹화, 돌붙임)
 - 낙차공 개량(어도설치)
 - 살곶이공원 쉼터조성
 - 성북천, 정릉천 횡단교량 설치
- 소요예산 : 43,100백만원(2003년 700, 2004년 21,000, 2005년 21,400)

□ 추진계획

- 2004. 08. 19 : 공사 착수
- 2005. 02. 28 : 자연형 저수호안 조성 완료
- 2005. 04. 30 : 교량 완료
- 2005. 05. 31 : 토목공종 및 조경식재 완료
- 2005. 08. 31 : 전기시설 완료
- 2005. 09. 30 : 준 공

3. 청계천 시설 유지관리

청계천 복원후 쾌적한 하천환경 유지 및 이용 시민 편의 증진을 위하여 효율적인 시설물 유지관리 추진

□ 사업개요

- 사업구간 : 태평로 입구 ~ 중랑천 합류점(8.12km)
- 사업기간 : 2005. 1 ~ 2005. 12(12개월)
- 사업규모 : 하천관리(8.12km), 유지용수 공급시설 관리(10만톤/일)
- 소요예산 : 3,700백만원

□ 추진계획

- 청계천 복원후 유지관리 위탁협약 체결(시설관리공단)
- 유지용수 공급시설 시운전 및 운영 추진
 - 뚝도정수장 유지용수 공급시설
 - 자양취수장 한강수 취수설비
 - 중랑하수처리장 고도처리수 공급
 - 유지용수 관로 유지관리
- 청계천 시설물 유지관리 추진
 - 양안 복개시설물(도로사용) 유지관리
 - 하천 준설 등 하천부속물 유지관리
 - CSO관거 및 CDS설비 유지관리
 - 조경시설물 및 식생관리(천변 가로수 포함)
 - 악취방지시설, 수경시설(분수 등), 조명 등 기전설비 유지관리

역사문화유적 복원

청계천의 역사문화유적을 복원함으로써 청계천복원사업의 역사문화적 의미를 제고하고, 600년 고도 서울의 정체성 회복

□ 사업개요

○ 유적현황

구 분	광 통 교	양안석축	하랑교지	효경교지	수표교지	오간수문지
위 치	광교사거리	시점부 ~ 삼일교	청계3가 센츨호텔 부근	청계4가 아세아 전자상가 부근	청계3가 수표다리길	청계6가 사거리
유구내용	교각, 교대, 귀틀석 등	석축1~4단	다리기초 및 바닥석	다리기초 및 바닥석	교각 및 수표 기초석 등	홍예 및 수문 기초석
유구규모	길이 12.3m 폭 14.4m 높이 3.8m	총467m	길이 14m 폭 9m	길이21m 폭 11m	길이 28m 폭 8m	길이 32m 폭 37m

※ 광통교 및 광통교지, 수표교지, 오간수문지 유구 및 유구로부터 20m이내 사적 가지정(04.4.9)

○ 사업기간 : 2003. 2. ~ 2005. 9.

○ 소요예산 : 11,838백만원 (2003년 2,328, 2004년 6,057, 2005년 3,453)

□ 추진경과

○ 청계천 유적 발굴조사 03.12.11 ~ 04. 6.30

※ 문화재지표조사 03.2.1 ~ 4.10, 시굴조사 03. 8.29 ~ 12.10

○ 발굴조사지도위원회 개최(4회) 04. 2. 9 ~ 04. 4.28

○ 청계천문화재보존전문가자문위원회 운영(9회) 04. 3.12 ~ 04. 8.12
- 발굴유적 복원기본방향 설정 및 세부복원방안 검토, 자문

○ 유적복원 설계 추진 04. 8월 ~ 05. 3월

○ 사적가지정 유적복원 현상변경 허가(문화재청) 04.12.17

- 광통교 이전복원, 광통교지 · 수표교지 · 오간수문지 교량 및 하천공사

□ 유적복원방향

- 광통교는 상류 서린공원 앞으로 이전복원하고,
- 양안석축은 이전되는 광통교를 중심으로 일정구간 복원하며,
- 하랑교지·효경교지 유구는 복원되는 하천에 맞추어 보존 조치
- 오간수문지 유구는 원위치에 보존하며,
 - ※ 문화재위원회에서 당초 오간수문은 원위치에 복원하는 것으로 결정하였으나 오간수문지 교량건설과 관련한 현상변경 허가심의회 오간수문지 유구를 현장에 보존하는 조건으로 교량건설을 허가함
- 수표교는 원위치 복원을 전제로 기본설계 후 서울시문화재위원회 및 문화재청 문화재위원회의 심의, 결정에 따라 후속사항 추진

□ 추진계획

- 광통교, 양안석축, 하랑교, 효경교 등 복원
 - 2005. 1 : 복원설계 완료
 - 2005. 9 : 복원공사 완료
- 수표교 복원
 - 2005. 3 : 복원기본설계
 - ※ 수표교 정밀실측조사 및 안전진단 포함
 - 2005. 4 이후 : 문화재위원회 심의 및 복원실시설계 등
- 오간수문지 유구보존
 - 2005. 3 : 유구보존설계 완료
 - 2005. 4 이후 : 문화재위원회 심의 등
 - ※ 오간수문 복원 방향에 대한 학술용역 별도 추진(문화국)

복원후 주변지역의 계획적 개발유도

1. 도시계획시설사업 타당성조사 및 기본계획 수립

세운상가 주변 도시환경정비사업과 관련하여 세운·대림상가 부지에 대한 광장조성 및 지하공간개발계획을 수립, 도심 남북녹지축 복원계획 추진

□ 과업개요

- 위 치 : 세운·대림상가 및 주변 남북간 도로
- 규 모 : 폭 50m, 연장 380m, 면적 19,226㎡
- 과업내용
 - 세운·대림상가 지하개발사업 타당성조사
 - 세운·대림상가 소유권 등 권리관계조사 및 입체환지계획수립
 - 도시계획시설변경결정 및 도시계획시설사업 실시계획 수립
 - 지상광장 대안설정 및 조성계획 수립 등
- 과업기간 : 2005. 1 ~ 2005. 12.
- 소요예산 : 550백만원

□ 추진계획

- 2005. 1 ~ 12 : 타당성조사 및 기본계획 수립 용역 시행
- 2006. 1 ~ 12 : 도시계획변경절차 이행, 실시계획 작성 및 고시
- 2007 ~ 2008 : 토지 및 건축물 보상 추진(세운상가 우선 추진)
- 2009 ~ 2010 : 세운상가 철거 및 지하개발, 광장조성사업 추진

2. 세운상가4구역 도시환경정비사업 추진

청계천 복원을 계기로 도심의 물리적, 환경적 특성을 감안한 새로운 “도심형 재개발사업 모델” 개발 결과에 따라 신탁 방식을 적용하여 세운상가 주변 재개발사업 추진

□ 사업개요

- 위 치 : 종로구 예지동 50번지 일대
- 면 적 : 33,190㎡
- 도시계획현황 : 일반상업지역, 도시환경정비구역(재개발구역)
- 구 역 지 정 : 1982.4.26 최초지정, 2004.1.30 변경지정
- 사업 시행자 : 종로구청장
- 사업내용

대지면적 (㎡)	건축면적 (㎡)	연면적 (㎡)	건폐율 (%)	용적률 (%)	층 수	높 이 (m)	주 용 도
26,129.1	15,677.5 이하	188,913 (지하층 별도)	60이하	723이하	25	90이하	업무시설 공동주택 판매·영업 숙박시설 문화·집회

□ 추진계획

- 추진현황
 - 구청장이 사업시행자가 되어 사상 최초로 신탁방식 도입 추진
 - 2004. 5.17 주민설명회 개최
 - 2004. 5.20 사업자 지정 고시(종로구청장)
 - 2004. 6. 8 신탁사 선정관련 사업설명회 개최
 - 2004. 7. 6 신탁사 선정(대한토지신탁)
 - 2004. 8. 2 T.F 사무소 개소
 - 시·구간 협의체를 구성하여 상호 협력 속에 사업 추진
 - 국제현상설계 공모(2004. 7 ~ 9)
 - 당선작 : 코터킴(미국) + 무영건축 + 동우건축
- 향후계획
 - 2005. 9 : 도시환경정비사업 착공

3. 청계천 주변지역 지구단위계획 수립

청계천복원에 따른 주변지역의 난개발 방지, 청계천과 조화되는 합리적인 개발유도와 도시기능 증진 및 도시미관 개선 등을 위한 체계적인 관리계획 수립

□ 사업개요

- 위치 : 청계2·3가 일대 및 청계7·8가 일대(종로구 송인동)
 - ※ 청계4·5가 일대 268,000m²는 도시관리과에서 2004년 용역수행중
- 면적 : 520,956 m²
- 사업내용
 - 제1종지구단위계획구역 지정
 - 지구단위계획 수립에 따른 교통영향평가
 - 제1종지구단위계획 수립
- 용역사
 - 청계2·3가지역 : 동명기술공단 + 하우드건축 + 수성Eng
 - 청계7·8가지역 : 제일Eng + 동우건축 + 평화Eng
- 사업기간 : 2003. 12 ~ 2005. 10.
- 소요예산 : 1,300백만원(2003년 722, 2004년 578)

□ 추진계획

- 추진현황
 - 2004. 7 지구단위계획구역 결정(청계2·3가)
 - 2004.12 지구단위계획구역 결정(청계7·8가)
- 향후계획
 - 2005. 3 지구단위계획 수립(청계2·3가)
 - 2005.10 지구단위계획 수립(청계7·8가)

4. 도시구조·형태 변화 모니터링

청계천복원사업이 착공됨에 따른 도심활동·교통·환경 등 도시의 구조와 형태변화가 예상되므로 정기적인 직·간접 조사를 통한 모니터링 및 D/B 구축 추진

□ 추진목표

- 변화상황을 면밀히 분석하여 발생민원의 효율적인 대처 및 소관 부서 통보로 관련정책에 적기 반영
- 성공적 복원공사를 위한 신속한 정책 대응체계 및 바람직한 도심과 주변지역 발전을 위한 변화감시체계 구축
- 기본계획상의 문제점 수정자료 및 미래계획의 자료로서 활용

□ 연구개요

- 연구기간 : 2003. 7. 1 ~ 2006. 6.30(36개월)
- 연구기관 : 서울시정개발연구원
- 연구범위
 - 직접조사 항목 : 청계천 주변 블록
 - 간접조사 항목 : 도심부 범역
 - ※ 조사항목 : 토지이용 및 경관, 도심산업, 교통, 환경, 사회영향
- 소요예산 : 720백만원(2003년 290, 2004년 150, 2005년 120, 2006년 160)

□ 추진경과

- 2003·2004년도 도시구조·형태변화 모니터링 실시
 - 도시공간 이용형태 및 경관변화, 도심산업구조변화
 - 주요도로 교통량·속도 등 교통환경변화
 - 풍향, 도시기온, 소음, 대기오염 등 자연환경변화
 - 언론 및 민원 동향 분석 등 사회영향 변화

□ 추진계획

- 현재 진행중인 도시계획·도심산업·민원·대기환경·교통·언론동향에 대한 지속적인 모니터링(2005 ~ 2006년)

상인대책 추진

1. 이주전문상가 등 서울동남권유통단지 조성 추진

송파구 문정동 일대에 청계천 이주 전문상가를 포함한 서울동남권유통단지 조성사업 추진

□ 사업개요

- 위 치 : 서울 송파구 문정동 280번지 일대
- 규 모 : 515,116㎡(약 155,823평)
- 사업기간 : 2004.11월 ~ 2007.12월
- 시 행 자 : SH공사
- 사 업 비 : 1조 6,687억원(국비 201, 시비 1,025, 민간유치 1조5,461)

□ 추진계획

- 유통단지개발 실시계획 승인
 - 토지보상 및 사업지 이주대책 수립(SH공사)
 - 환경·교통·재해영향평가
 - 실시계획(안) 승인신청에 따른 관계기관 협의
 - 서울시도시계획위원회 심의
- 전문상가 이주대상자 선정 및 전문상가 설계 착수
 - 이주대상자 및 이주업종 선정을 위한 이주심의위원회 개최
 - 전문상가 설계 착수(SH공사)
- 단지조성공사 착공(SH공사)
 - 도로, 공원, 녹지 등 기반시설 조성

※ 향후 연차별 계획(사업기간 : 2004 ~ 2007)

연도별	주요 사업내용
2006	• 단지조성공사 완료 및 전문상가 건축공사 착공
2007	• 전문상가 건축공사 및 입주

2. 민원관리 대책

청계천복원사업과 관련하여 주변상인 의견을 최대한 수렴하고 지원대책을 적극 강구함으로써 청계천주변지역 상권활성화를 도모하고자 함.

□ 추진방향

- 주변상인들의 영업활동 최대한 보장
- 상권활성화 지원대책 강구 및 공사중 영업불편 최소화

□ 추진계획

- 상인대책협의회 운영 활성화
 - 청계천지역 상권활성화에 관한 사항, 주변상인들의 건의사항, 영업불편 최소화 방안 등에 관한 사항을 협의 조정
 - 협의회에서 의결된 사항은 정책에 적극 반영 추진
 - ※ 상인대책협의회 분기 1회 정기회의 개최(필요시 수시 개최)
- 상권활성화를 위한 다양한 지원대책 발굴
 - 경영안정자금 지원
 - 재래시장 리모델링비 등 환경개선 사업 지원
 - 서울시 공용물품 청계천 지역 우선 구매 실시
- 동남권유통단지 전문상가 이주대책 적극 추진

시민의견 수렴 및 홍보

1. 청계천 복원사업 대시민 홍보

청계천복원공사의 완공에 맞추어 내·외국인들을 대상으로 대대적 홍보활동을 전개, 복원된 청계천의 비전을 널리 알리고 환경복원의 대표적 사례로서 국내외에 마케팅 추진

추진계획

- 언론매체 홍보
 - 공사진행 및 완공에 즈음한 보도자료 및 취재편의 제공
 - 특집다큐, 시사토론, 연예오락프로그램 등 기획취재 유도
- 각종 홍보물 제작
 - 청계천화보집 제작(3,000부)
 - 지하철역사 와이드칼라포스터 교체(15개소)
 - 기타 홍보 리플렛 등 청계천 복원사업 홍보용 홍보물 제작
- 홍보이벤트 개최
 - 청계천 그리기대회 등 계기별 이벤트 개최(2005. 5월~6월)
 - 베를린 아·태주간 청계천 사진전 개최(2005. 9월)
- 기타 홍보활동 전개
 - 청계천 찾아보기(홍보관 연계 프로그램으로 상설 운영)
 - 청계천복원 홈페이지 운영 등

소요예산 : 750백만원

2. 청계천 홍보관 운영

청계천 복원사업에 관한 각종 자료를 모아 영상·모형·그래픽 등을 전시한 청계천홍보관의 운영내실화를 기하여, 시민들의 지속적인 관심과 참여 유도

□ 운영개요

- 홍보관 현황
 - 위치 : 중구 장교동 1-6(2002.12.26 개관)
 - 규모 : 지상3층 연면적 378.80m²(115평)
 - 운영인력 : 자원봉사자 40명, 홍보도우미 1명
 - 운영시간 : 매일 10:00 ~ 18:00(매주월요일, 설날·추석연휴는 휴관)
- 2004년까지 홍보관 관람 실적 : 총 264,564명
- 소요예산 : 176백만원

□ 추진계획

- 관람객 유치를 위한 홍보활동 전개
 - 교육청 등 유관기관, 주요 언론매체, 전광판 및 서울시 홈페이지 등
- 각종 홍보컨텐츠의 지속적 관리
 - 전시물의 적절한 내용변경
 - 전시시설물의 주기적 보강 및 보완으로 쾌적한 관람환경 조성
- 운영요원에 대한 교육 강화
 - 주1회 소양교육 및 분기별 1회 집합교육 실시
- 홍보관 철거
 - 청계천문화관이 2005. 9월 개관예정이므로 홍보관은 8월까지만 운영

3. 청계천 문화관 건립

청계천복원사업을 계기로 청계천의 역사·문화자료를 보관·전시하고, 바람직한 도시문화발전을 위한 각종 전시·세미나·회의 등 문화활동 공간 제공

□ 사업개요

- 위 치 : 성동구 마장동 527-4(시설관리공단 옆)
- 대지면적 : 2,483.5 m² (751평)
- 건축규모 : 지하2층 지상4층, 연면적 5,715 m² (1,728평)
- 주요용도 : 전시실, 세미나실, 회의실, 주차장 등
- 소요예산 : 12,960백만원 (2004년 5,550, 2005년 7,410)

□ 추진경과

- 2003. 9. 25 ~ 12. 19 : 현상설계 시행
- 2004. 2. 10 : 기본 및 실시설계용역계약
- 2004. 2 ~ 10 : 기본·실시설계용역(건축설계시 전시설계 병행)
- 2004. 5. 1 : 공사 착공

□ 추진계획

- 2005. 5 : 건축공사 완공
- 2005. 8 : 전시시설 설치공사 완료

4. 청계천복원사업 백서 제작

사업백서

청계천 복원사업의 논의단계에서 부터 기획, 준비 및 진행과정, 발주, 시공에 이르기까지의 전 과정을 담은 사업백서 발간하여 후대에 자료로 활용

□ 수록내용

- 청계천살리기연구회 활동 등 사업태동기부터 시민위원회 운영 등 의견수렴과정
- 주변 교통대책 및 상인문제 등의 갈등조정과정
- 기본계획, 발주, 시공 및 유지관리까지의 전 추진과정
- ※ 소요예산 : 404백만원(2004년 50, 2005년 150, 2006년 204)

□ 추진체계

- 서울시(청계천복원추진본부) : 발간총괄
 - 편집자문위 운영, 협조체제 유지(자료수집), 간행물 심의, 발간, 배부 등
- 서울시정개발연구원 : 백서자료수집 및 분석, 평가 등

□ 추진계획

- 2004. 1. ~ 2004. 6. 발간기획안 구상
- 2004. 1. ~ 2005.10. 관련자료 수집정리 및 분석
- 2004. 4. ~ 2005.10. 설문조사 및 모니터링 결과 분석
- 2004. 7. ~ 2005.12. 원고집필, 감수 및 편집
- 2006. 1. ~ 2006. 3. 사업백서 발간

청계천 복원사업의 전과정과 복원전 모습 등 청계천과 관련된 주요자료와 복원사업의 전과정을 영상기록물로 남겨 향후 자연환경 복원의 참고자료로 활용

□ 개 요

- 사업기간 : 2003. 7 ~ 2005. 12.
- 제작부문 : 동영상부문(다큐코리아), 정사진부문(디자인유니크)
- 제작내용
 - 동영상부문 : 기록영상물(60분), 홍보영상물(10분) 각1편 제작
 - 정사진부문 : 300쪽(500컷) 단행본사진집 1,000권
 - ※ 각부문 공히 한글본 및 영역본 제작
- 소요예산 : 900백만원(2003년 150, 2004년 300, 2005년 450)

□ 추진계획

- 촬 영
 - 공사현장, 주요행사 및 이슈, 주변모습의 변화 등 계속촬영
 - 항공촬영 등 특수촬영(년2회 이상)
- 자료정리 및 가편집
 - 촬영자료 정리 및 가편집(년1회 이상)
 - 과거의 영상자료 및 사진자료 수집 등
- 성과품 납품
 - 시나리오 제작, 스크립트 작업, 주요인사 인터뷰 등 완료
 - 영상백서자문위원회 수시 개최
 - 가편집 검토회의 등을 거쳐 본편집, 더빙 등 완료

시민위원회 운영

청계천복원사업에 관한 주요정책의 심의·평가와 청계천 복원과 관련, 각계 각층의 시민 및 전문가의 의견을 수렴하고 대시민 홍보활동 전개

□ 운영개요

- 운영방향
 - 청계천복원사업 위원회 소관 분야별 주요정책 심의·자문
 - 워크숍·세미나 개최 등에 의한 시민의견 수렴 및 홍보
 - 복원사업관련 조사·연구 및 자료수집
- 위원회 개최실적 : 총 109회(2002. 9. 18 ~ 2005. 1월)
 - 국제심포지엄,세미나,워크숍 등 전체회의 : 9회
 - 본위원회, 기획조정위원회, 분과별 위원회 : 100회
- 소요예산 : 57백만원

□ 운영계획

- 위원회 개최
 - 본위원회(1회) : 복원사업 관련 주요정책 심의
 - 기획조정 및 분과위원회(10회) : 위원회 이견조정, 소관분야 조사·연구 등
 - ※ 상반기 분기별 4회, 하반기 3회
- 세미나 개최 : 1회(4월중)
 - 공사진행 관련 주요 쟁점사항 연구·토론