

第151回 市議會臨時會
財政經濟委員會

2004. 9. 7(화)



主要業務報告

產業局

보 고 순 서

I. 일 반 현 황

II. 2004년 서울산업정책 추진방향 ...

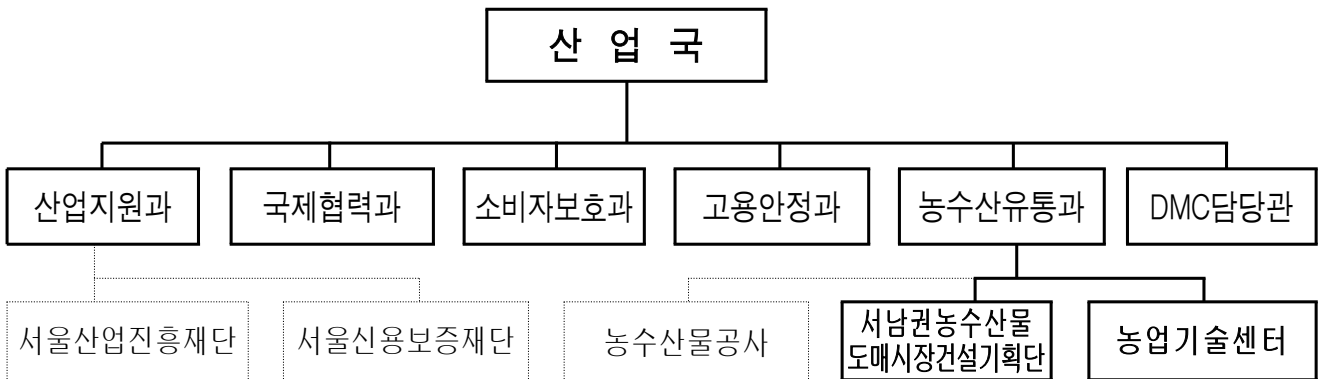
III. 주요업무 추진계획

I. 일 반 현 황

1 조직 및 인력

기 구 : 5과 1담당관 2사업소

(2004. 8월 현재)



정 원

구 분		계	2~3급	4 급	5 급	6급	7급	8급	9급	기능	기타
합		194	1	7	28	63	38	1		20	36
산 업 국	소 계	156	1	6	27	59	37	1		13	10
	산업 지원과	32	1	1	5	11	8			3	3
	국제 협력과	27		1	5	8	5			3	5
	소비자보호과	24		1	5	9	7			2	
	고 용 안 정 과	27		1	5	11	8			2	
	농수산유통과	30		1	4	15	7	1		2	
	DMC 담당관	16		1	3	7	2			1	2
사 업 소	소 계	38		1	1	2	1			7	26
	서남권농수산물 도매시장건설기획단	6		1	1	2	1			1	
	농업기술센터	32								6	26

※ 기타는 전문직(10), 농촌지도관(2), 농촌지도사(21), 생활지도사(3)

부서별 주요업무

부 서 별	주 요 업 무
산업지원과	<ul style="list-style-type: none"> ○ 산업정책의 수립·시행 ○ 중소기업 육성자금 지원계획 수립·시행 ○ 서울형 신산업 육성에 관한 사항 ○ 중소기업 자금지원 및 공장입지에 관한 사항
국제협력과	<ul style="list-style-type: none"> ○ 중소기업 해외진출 및 판로지원에 관한 사항 ○ 외국인투자협의회 운영 및 투자지원 홍보에 관한 사항 ○ 외국 주요도시와의 협력 및 교류사업 시행
소비자보호과	<ul style="list-style-type: none"> ○ 소비자보호 시책 및 물가안정 종합대책의 수립·시행 ○ 대규모 점포 개설등록 및 유통업에 관한 사항 ○ 전자상거래업, 다단계판매업, 대부업 등에 관한 사항 ○ 공산품 품질관리 및 부정경쟁방지 행위에 관한 사항
고용안정과	<ul style="list-style-type: none"> ○ 직업안정 및 취업알선 계획의 수립·시행 ○ 실업대책 수립 및 공공근로사업 총괄·조정 ○ 노사간 쟁의 예방 및 노사화합 지원 ○ 에너지 안정수급계획의 수립·시행
농수산유통과	<ul style="list-style-type: none"> ○ 농수산물 유통구조 개선 및 유통시설 확충 ○ 농수산물 수급·안정 및 유통지도 단속에 관한 사항 ○ 농수산물도매시장·관리공사 지도 감독
DMC담당관	<ul style="list-style-type: none"> ○ 상암 디지털미디어시티 사업 추진
서남권농수산물도매 시장건설기획단	<ul style="list-style-type: none"> ○ 서남권 농수산물도매시장 건설계획 수립·시행
농업기술센터	<ul style="list-style-type: none"> ○ 농업경영 개선 및 농촌지도사업 추진

총괄

(단위 : 백만원)

구분 년도별	계		일반회계		특별회계	
	세입	세출	세입	세출	세입	세출
2004년도	198,889	290,339	65,889	157,339	133,000	133,000
2003년도	167,973	286,608	37,973	156,608	130,000	130,000
증감	30,916	3,731	27,916	731	3,000	3,000

일반회계

세입

(단위 : 백만원)

구분	2004년 예산	2003년 예산	증감 (△)	(%)
계	65,889	37,973	27,916	73.5
경상적 세외수입	5,993	345	5,648	1,637.1
임시적 세외수입	33,546	2,867	30,679	1,070.1
국고보조금	26,350	34,761	△8,411	△24.1

세출

(단위 : 백만원)

구분	2004년 예산	2003년 예산	증감 (△)	(%)
계	157,339	156,576	763	0.4
인건비	9,539	9,819	△280	△2.8
기본경비	1,919	2,004	△85	△4.2
사업비	145,688	144,295	1,393	0.9
기타	193	458	△265	△57.8

※ 특별회계 - 집단에너지사업 133,000백만원

서울지역 경제지표

지역내 총생산액 (GRDP)

- ▷ 2000년 109조 3,065억원 → 2001년 114조 3,620억원 → 2002년 127조 1,748억원
 (전국의 21.7%) (전국의 21.4%) (전국의 21.8%)

산업구성비 : 총 735,258개

- ▷ 업 체 수 : 1차 38개(0.0%), 2차 93,064개 (12.7%), 3차 642,156개 (87.3%)
 ▷ 종업원수 : 1차 1,296명 (0.0%), 2차 852,819명 (22%), 3차 3,022,718명(78%)

취업동향 (2004. 7월 현재)

구 분	2000	2001	2002	2003	2004.7
· 15세이상 인구(천명)	8,015	8,042	8,038	8,027	8,047
· 경제활동 인구(천명)	4,904	4,952	4,992	4,977	5,049
(참가율, %)	61.2	61.6	62.1	62.0	62.7
· 취 업 자(천명)	4,668	4,727	4,783	4,753	4,812

실업동향 (2004. 7월 현재)

구 분	2000	2001	2002	2003	2004.7
서울 실업자수(천명)	236	224	209	224	237
실업률 (%)	4.8	4.5	4.2	4.5	4.7
전국 실업자수(천명)	913	845	708	777	814
실업률 (%)	4.2	3.8	3.1	3.4	3.5

서울시 외국인투자 동향

- ▷ 2000년 2,756건 5,252백만불 → 2001년 1,968건 3,488백만불 →
 2002년 1,339건 2,266백만불 → 2003년 1,488건 3,933백만불 →
 2004. 6월말 현재 701건 3,154백만불

- 등록공장 : 총 9,083개 (2004. 7월 현재)
 - ▷ 준공업지역 : 2,443개 (26.9%), 주거지역·기타 : 6,640개 (73.1%)
- 아파트형공장 : 107동 8,176업체 (완료 66, 건설 41)
 - ▷ 공공기관 : 11동 (시 2, 도시개발공사 5, 중소기업진흥공단 4)
 - ▷ 민간기관 : 96동 (건립 55, 건립중 41)
- 벤처관련시설
 - ▷ 벤처업체 등록
 - 2000년 4,068개소 → 2001년 5,000개소 → 2002년 3,802개소 → 2003년 3,503개소 → 2004.6월 3,122개소
 (전국의 43.6%) (전국의 46.5%) (전국의 46.9%) (전국의 43.3%) (전국의 38.1%)
 - ▷ 벤처집적시설
 - 2000년 109개소 → 2001년 106개소 → 2002년 75개소 → 2003년 66개소 → 2004.8월 27개소
 (전국의 74%) (전국의 63%) (전국의 57%) (전국의 50%) (전국의 27%)
- 대규모 점포 : 438개
 - ▷ 시장 354개소, 백화점 28개소, 대형점 42개소
 - ▷ 쇼핑센터 13개소, 도매센터 1개소

■ 국제교류 협력

- 서울거주 외국인 (2003. 12. 31 기준) : 102,882명
- 자매·우호도시 : 18개 도시
 - ▷ 아시아(7) : 동경, 북경, 타이베이, 자카르타, 하노이, 울란바타르, 앙카라
 - ▷ 미 주(5) : 샌프란시스코, 호놀룰루, 멕시코시티, 상파울로, 보고타
 - ▷ 유 럽(4) : 파리, 모스크바, 바르샤바, 로마
 - ▷ 기 타(2) : 뉴사우스웨일즈, 카이로
 - ※ 협력협정 체결(3) : 오타와, 베를린, 암스테르담
- 국제기구 가입 : 10개 기구
 - ▷ 세계대도시정상회의(SUMMIT), 세계대도시협의회(METROPOLIS) 등

■ 소관위원회 현황 : 9개 위원회

위원회명	위원 수			위원장	주요임무
	계	당연	위촉		
서울국제경제자문단 (SIBAC)	17	-	17	David Eldon	· 서울의 국제비즈니스 거점 도시 육성방안 자문
외국인투자자문회의 (FIAC)	28	-	28	Trevor Bull	· 외국인투자환경 개선을 위한 자문
물가대책위원회	29	5	24	김 용 차	· 물가안정시책 수립 및 시행 등에 관한 협의·조정
노사정협의회	10	2	8	시 장	· 노사분규 예방 및 해소방안 중재 협의
노사정 서울모델협의회	11	-	11	최 종 태	· 6개 투자기관 노사분규 예방
DMC 기획위원회	18	1	17	시 장 이 용 태	· DMC에 관한 정책수립 자문
DMC 실무위원회	13	4	9	행정1부시장	· DMC 기획위원회 상정안건 검토·조정
유통산업분쟁조정위원회	9	3	6	산업국장	· 유통산업 분쟁조정 및 분쟁 당사자 권고
중소기업육성기금 운용심의회	9	4	5	산업국장	· 중소기업육성기금 운영계획 심의

■ 산업국 관리재산 현황

주 관 과	사용구분	관리재산	규 모	소 재 지	비고
산업지원과	서울산업 지원센터	건 물	9,270㎡	· 강서구 등촌동 647-26	
고용안정과	서울시립 전문학교	건 물 토 지	51,268㎡ 97,884㎡	· 서울종합 : 강동구 고덕동 317-1 · 한남직업 : 용산구 한남동 726-366 · 상계직업 : 노원구 상계동 771-2 · 엘림직업 : 경기도 군포시 산본동 1100	
	서울정보 기능대학	건 물 토 지	19,826㎡ 32,403㎡	· 강서구 화곡동 산60-1	
	시립근로자 복지관	건 물 토 지	1,006㎡ 400㎡	· 영등포구 영등포동 7가 57번지	
	집단에너지 공급시설	건 물	25,806㎡	· 노원지구 : 노원구 상계동 772 · 목동지구 : 양천구 목6동 900	

Ⅱ. 2004년 서울산업정책 추진방향

국제비즈니스도시, 경제활력이 넘치는 서울 만들기

■ 동북아 비즈니스 중심도시 성장기반 조성

- 서울국제금융센터(SIFC) 등 비즈니스 지원 거점시설 개발
- 외국인이 기업하고 생활하기 편리한 투자여건 조성
- 선진 국제도시로서의 역량 강화
- 외국인경제자문회의 등을 통한 개발전략 수립, 외국인 의견수렴

■ 전략산업 육성 및 혁신 클러스터 체계적 조성

- 미래 성장동력원이 될 5대 전략산업 선정, 집중 육성
- 전략산업 클러스터 단계적 조성 : DMC, 마곡, 공릉동 등
- 산학연 네트워크를 활용한 전문인력 양성 및 신기술 개발
- 벤처, 패션, 애니메이션 등 서울형신산업의 클러스터화

■ 일자리 창출을 통한 고용확대 및 중소기업 지원

- 창업지원 프로그램 확대 및 창업지원 시설 네트워크 구축
- 청년참여사업, 직업훈련 확대 등을 통한 취업 지원
- 수요자 중심의 중소기업지원시스템 구축 및 지원 확대
- 건전한 노사문화의 정착

■ 시민생활경제 안정을 위한 행정서비스 강화

- 대부업, 다단계 등 새로운 유형의 판매행위로부터 소비자 보호
- 생필품·에너지의 안정공급, 유통질서 확립으로 시민생활 안정

Ⅲ. 주요업무 추진계획

동북아 비즈니스 중심도시 성장기반 조성

- ◆ 서울을 동북아 금융거점으로 육성하기 위한 선도사업으로 서울 국제금융센터(SIFC) 건립 추진
- ◆ 외국인이 기업하고 생활하기 편리한 투자, 생활환경 조성

1 기본 방향

■ 추진배경

- 서울은 아시아 경쟁도시에 비해 높은 세금·임금구조로 투자유치 애로
 - ▷ 세금환경 : 1위(홍콩), 2위(싱가포르), 3위(한국), 4위(중국), 5위(일본)
 - ▷ 임금환경 : GDP 대비 제조업 임금수준은 동북아 국가중 최고
- 동북아 비즈니스 중심도시로 도약하기 위해서는 첨단 외국기업 유치, 규제완화, 투자환경 개선 노력 필요

■ 추진방향

- 서울이 동경, 홍콩, 싱가포르, 상해 등과 비교하여 외국투자자 입장에서 경쟁력과 비교우위를 갖도록 집중 개발
- 서울의 금융인프라 및 고급 인력을 토대로 동북아 금융거점으로 육성
 - ▷ 선도사업으로 서울국제금융센터(SIFC) 건립 추진
 - ▷ 청계천복원과 연계하여 도심지역내 국제금융 중심지 조성
- 외국인투자 및 생활환경 개선 노력
 - ▷ 규제완화, 노동시장 유연성 확보 등 투자관련 제도 개선 정부와 협의
 - ▷ 외국인학교, 주택·교통 등 생활환경 개선

■ 사업목적

- 국제금융 중심지 육성을 위한 선도사업(Flagship Project)으로 추진
- 국제적 금융기관, 다국적기업 지역본부 유치를 통한 외국인투자 촉진

■ 사업개요

- 위 치 : 영등포구 여의도동 23, 23-1번지
- 기 능 : 국제금융기업 및 국제금융기관 유치
- 규 모 : 부지 10,000평, 연면적 80,000평
- 시 설 : 최첨단 오피스, 호텔, 컨벤션, 상업시설(Retail), 주차장 등
- 사업방식 : 서울시 토지임대, AIG 개발 및 건축
- 사업기간 : 2003년 ~ 2008년
- 총사업비 : 약 9,340억원 (AIG 전액 조달)

■ 그간 추진사항

- 2003. 6 : 서울시와 AIG간 양해각서(MOU) 체결
- 2003.10 : SIFC 건립 타당성 용역 시행
 - ▷ 용역결과 사업타당성이 있으며, SIFC 건립시 공공적·경제적 효과가 높은 것으로 나타남
- 2003. 11 : 대상토지 감정평가 실시
- 2003. 7 ~ 2004. 6 : AIG와 실무협상
- 2004. 6 : 서울시와 AIG간 기본협력 계약(BCA) 체결

■ 향후 추진계획

- 2004. 10 : 토지임대 계약 체결
- 2005 ~ 2008 : SIFC 건립 및 개발

외국인투자 촉진을 위한 획기적 인센티브제 도입

필요성

- ▷ 세계 경쟁도시들은 외국인투자 유치를 위해 토지 무상 제공, 부지매입비 지원, 원스톱 민원처리 등 다양한 인센티브제 시행중
- ▷ 현행 인센티브로는 첨단산업, 금융·서비스 기업 유치에 한계

주요 추진사항

- ▷ 서울특별시외국인투자지원조례 전면 개정 : 2004. 6월
 - 외국인투자기업에 대한 현금지원제(Cash Grants) 시행
 - 외국인투자지역 조성개발자, 기반시설사업 수행자 사업비 지원
 - 고용보조금·교육훈련보조금 지급
 - 도시계획상 용도지구·지구안에서의 행위제한 완화
- ▷ 외국인투자 촉진을 위한 지방세제 개편 및 규제 완화
 - 「시세감면조례」를 통한 지방세 감면 혜택 제공
 - 서울지역 지방세 중과제도(취득세·등록세 3배, 재산세 5배) 폐지 건의
 - 과밀부담금 등 추가적인 외국인투자 부담요인 개선
- ▷ 도시계획상 규제완화 추진
 - 외국인투자기업 입지시 건폐율은 법령의 범위내, 용적율 100% 상향하는 범위에서 선택가능
- ▷ 정부차원의 지원사항 건의
 - 서울의 동북아 금융허브 조성사업을 국책사업에 포함 지원
 - 외국인학교, 외국인대학 설립요건 완화, 학교총량 제외 등

■ 국제적 규모와 시설의 「용산외국인학교」 건립

- 건립부지 : 용산구 한남동 산10-33 (보광정수장 부지)
- 건립규모 : 부지 약 7,000평 활용, 약 1,000명 학생 수용
- 사업방식 : 중앙정부 (산자부), 서울시, 민간기관이 공동으로 역할 분담하여 추진
 - ▷ 서울시 : 부지 제공, 산자부·민간기관 : 건축비 (300억) 부담
- 추진일정
 - ▷ 2004. 1 ~ 2004. 6 : 도시계획 변경 및 재단 설립
 - ▷ 2004. 7 ~ 2004. 12 : 기본 및 실시 설계
 - ▷ 2004.12 ~ 2006. 5 : 공사 완료, 개교

■ 외국인임대주택 건립

- 건립 부지 : 2개소
 - ▷ DMC 단지내 2,800여평, 175세대 (2006. 9월 준공)
 - ▷ 서초구 우면지구내 5,700여평, 288세대 (2006년 건립예정)
- 임대료 수준 : 시중 80% 수준인 평당 5~6만원/월, 순수 월세형태
- 운 영 : 입주 우선순위 결정시 외국인투자기업 우대

■ 서울외국인종합지원센터 기능 강화

- 외국인취업지원시스템 (<http://jobs.seoul.go.kr>) 운영, 비즈니스 및 일상 생활 등 외국인을 위한 종합상담서비스 제공
- 외국인지원 전문커뮤니티인 FOCUS 상담서비스 실시 : 2004. 4월
- 비자업무 서비스 시행 : 2005년 상반기 중

추진방향

- 세계도시 및 국제기구·단체와의 교류협력 강화
- 외국인 커뮤니티지원 등 국내거주 외국인과의 유대강화 및 불편 해소

세계도시 및 국제기구 협력 강화

- 자매도시간 교류사업 추진
 - ▷ 사업목적 : 자매·우호도시간 교류를 통한 도시문제 공동 해결방안 모색
 - ▷ 대상도시 : 21개 도시 (자매·우호도시 18, 협력협정 체결도시 3)
 - ▷ 대상사업 : 38개 사업 (파견 23, 초청 15)
- 교류기념사업 추진
 - ▷ 서울 “모스크바의 날” 행사 : 2004. 4월
 - ▷ 서울-자카르타 교류 20주년 기념사업 : 2004. 8월, 자카르타
 - ▷ 모스크바 “서울의 날” 행사 : 2004. 11월
- 신규 자매결연 추진
 - ▷ 대상도시 : 아스타나 (2004. 11월중)
 - ▷ 2004년 이후 계속사업으로 협력협정 또는 자매도시 교류협정 체결
- 국제기구·단체와의 교류협력사업 확대
 - ▷ 세계대도시협의회 (Metropolis) 이사회 등 국제회의 참가 : 10회
 - ▷ 민간단체 주관 국제회의 개최 지원 : 15회
 - ▷ 세계 지식포럼 등 국제행사 개최시 행정지원 및 서울시 홍보

■ 국내 거주 외국인과의 연대 강화

● 지구촌 한마당 축제 개최

- ▷ 행사성격 : 지구촌 전통문화 체험으로 외국인과 서울시민이 하나 되는 문화 축제의 장
- ▷ 일 시 : 2004. 5. 9(일) 12:00~18:00
- ▷ 장 소 : 시청앞 광장 주변
- ▷ 참 여 : 40여개국 약 1,000명
- ▷ 행사내용 : 각국 민속공연, 자매도시 초청공연, 음식점, 풍물전 등

● 외국인 커뮤니티 지원 및 서울 홍보

- ▷ 외국인커뮤니티 문화행사 지원
 - 지원대상 : 각 국가나 외국인커뮤니티를 상징하는 고유 문화행사 7건 내외
 - 소요예산 : 35백만원
- ▷ 외국인 서울체험프로그램 운영
 - 내 용 : 서울거주 외국인 대상 서울의 문화, 관광명소 체험
 - 프로그램 : 서울애니메이션 체험, 서울시 방문, 기타 관광·문화 체험
 - 소요예산 : 8백만원

● 제5차 서울타운미팅 개최

- ▷ 운 영 : 매년 1회 (2004. 12월초)
- ▷ 참 석 : 서울거주 외국인 및 서울시 관계자
- ▷ 내 용 : 서울거주 삶의 질 관련 관심분야 의견수렴 및 시정반영

서울국제경제자문단(SIBAC) 회의 개최

- 일 시 : 2004. 10. 28 ~ 29, 2일간
- 장 소 : 하얏트호텔 (환영만찬 : 태평홀)
- 참 석 : 자문위원(17명), 자문역(4명), 경제계인사 등 140명
- 주 제 : What will make Seoul different
(서울시 차별화 전략)
- 추진일정
 - ▷ 2004. 2~4 : 세션별 소주제 선정, 기조연설자, 발표자 섭외
 - ▷ 2004. 5~6 : 프로그램 등 기본계획 수립
 - ▷ 2004. 7~9 : 세부 실행계획 수립 및 추진
 - ▷ 2004. 10 : 행사 개최

※ 역대 총회 개최내역

- 창 립 총 회 : 2001.11월 하얏트 호텔
- 2002년 총회 : 2002. 11월 하얏트 호텔 (주제 : 지역거점으로서의 서울)
- 2003년 총회 : 2003. 10월 신라호텔 (주제 : 금융중심지가 되기 위한 조건)

외국인투자자문회의(FIAC) 운영

- 구 성 : 주한외국상공회의소 회장, 외국기업 지사장 등 28명
(위원장 : Trevor Bull, AIG 생명보험 사장)
- 역 할 : 외국인 투자정책 수립과 투자 제도개선 자문 및 홍보
 - ▷ 생활복지 · 환경, 마케팅, 투자유치 · 산업, 교통 소위원회 운영예정
- 운 영 : 분기별 1회

전략산업 육성 및 혁신 클러스터 체계적 조성

- ◆ 미래 서울경제의 기반이 될 산업을 전략산업으로 선정, 중점 육성
- ◆ DMC 단지, 산학협력단지 개발 등을 통한 산업의 집적효과 증대

1 기본 방향

추진배경

- 미래 서울경제의 성장잠재력 확보 및 지역경제 활성화 촉진
- 정부의 수도권 이전 등에 대응, 시 주도의 지역발전 역량 강화

전략산업 선정

- 선정기준 : 기술 및 지식집약성, 입지우위성, 성장잠재력 종합 감안
- 선정내용 : 5대 전략산업
 - ▷ 디지털콘텐츠, 정보통신산업, 바이오/나노산업, 금융 및 사업서비스업, 의류·패션산업
- 선정경위 : 서울시지역혁신협의회 심의를 거쳐 지역혁신발전5개년 계획으로 확정 (2004. 7)

전략산업 육성 방향

- 전략산업 클러스터 육성 및 거점 육성 : DMC, 마곡, 공릉동 등
- 전략산업 혁신주체간 네트워크 구축 : 산학연 네트워크 활용
- 전략산업에 대해서는 정부의 각종 규제완화 등 추진
- 서울형신산업에 대한 인력양성 및 기술역량 강화 중점

■ 사업 개요

- 사업목적 : 동북아 비즈니스 중심도시로 발전시키기 위한 전략지역 조성
- 위 치 : 마포구 상암동 172천평 (569,738m²)
- 사업방식 : 공영개발 (택지개발사업의 일환)
- 사업기간 : 2002년 ~ 2010년
- 유치업종 : 5대 미디어 & 엔터테인먼트산업 관련기술 연구·개발, 제작산업, 디지털컨텐츠 유통·소비산업 등

■ 그동안 추진상황 : 48필지 중 23필지 공급대상 결정

- 공공용지 : 13필지중 12필지 (문광부 1, SH공사 3, 주차장 3, IT콤플렉스 1, 공용청사 2 등)
- 중점·권장용지 : 24필지중 10필지 (한독산학 3, KBS미디어 1, 상암 IT컨소시엄 등)
- 일반·상업용지 : 11필지 중 1필지 (종교부지) 공급

※ 사업자 미확정 : 25필지 (방송 2, 교육연구 1, 외국인학교 1, 권장용지 11, 일반상업 10)

■ 2004년 중점사업

- 방송, IT 콤플렉스, 국제비즈니스센터(IBC) 등 핵심시설 유치 확정
- 문화컨텐츠 콤플렉스, 한독산학기술연구원 등 선도시설 조기 착공
- 디지털미디어스트리트(DMS), 정보통신 인프라 등 기반시설 구축

■ 분야별 추진계획

● 핵심 시설 조기 건립 추진

▷ 국제비즈니스센터(IBC)

- 국제업무시설, 호텔 유치 등 초고층 DMC 랜드마크로 건립
- 공급공고(2004. 5월), 공급신청서 접수 (2004. 8월, NAI사 등 3개업체)
우선 협상대상자 선정 (2004. 10월)

▷ IT 콤플렉스 : 2004. 8월 기본계획 확정

▷ 외국인 임대주택, 팬텍 : 2004. 5월 착공, 2006년 완공

▷ 문화콘텐츠 콤플렉스 : 2004. 7월 착공, 2007년 완공

▷ 한독산학기술연구원 : 2004. 4월 착공, 2006년 완공

● 토지공급방식 변경으로 국내·외 기업 적극 유치

- ▷ 현행 매각 중심에서 장기 저가 임대방식 추가 (최장 50년, 연장 가능)
- ▷ 미분양 일반(상업)용지 (21필지)를 권장유치 기능 용지로 재조정

● DMS (Digital Media Street) 조성 : 실행계획 수립 및 기본 설계 착수

■ 향후 추진일정

● 2004. 9월 : 3단계 용지공급 우선협상 대상자 선정 (16필지)

● 2004. 12월 : 일반상업용지 공급 공고 (8필지)

● 2006 ~ 2007 : 지원시설 건립 추진

● 2010 : 단지조성 완료

■ 조성목적

- 서울의 차세대 성장동력 산업의 전초기지로 첨단기업과 외국투자 기업을 위한 입지공간 확보
- 서남부 지역 활성화를 통한 지역균형 발전 도모

■ 사업개요

- 부지 현황 : 강서구 마곡지구내 약 30만평
- 사업 기간 : 2004년 ~ 2013년
- 개발 구상(안) : 용역결과에 따라 최종 확정 (2004. 10)
 - ▷ IT, BT, NT 등 첨단산업간 융합을 통한 복합산업단지
 - ▷ 글로벌 기업의 핵심 R&D센터 등 국제적 연구 클러스터
 - ▷ 신산업 연구개발 등 서남부 산업벨트의 두뇌 역할
- 유치 업종 : 국내 대기업 및 해외 연구소 R&D센터
- 개발 방식 : 도시개발법에 의한 도시개발사업

■ 향후 추진계획

- 도시계획 법적 절차 이행 등 선결조건 완료
 - ▷ 마곡지구 종합개발 구상 완료 : 2004. 10 (도시계획국)
 - ▷ 기본계획 및 실시계획 승인 조기 완료 : 2005년 하반기
 - ▷ 토지수용 및 보상·이주 추진 : 2006년 상반기
- Anchor Tenants 유치를 위한 Pre-marketing 시행
 - ▷ 국내 대기업 연구소, 외국 연구소 경영진 접촉
 - ▷ 기업, 대학, 연구기관의 공동연구센터 설치 유도
- 기업, 연구소 유치를 위한 다양한 인센티브 검토

■ 공릉동 NIT 테크노파크 조성

- 사업목적 : 나노기술 개발과 동북부 지역 균형발전 도모
- 사업개요
 - ▷ 부 지 : 서울시 노원구 공릉동 172 일대, 45천평
 - ▷ 사업기간 : 2004년 ~ 2010년
 - ▷ 사업내용 : NIT 마이크로 연구센터 설립, NIT 전문대학원 설립, 나노관련 민간연구소 유치
 - ▷ 참여기관 : 총 52개 기관(정부 4, 대학 7, 연구소 1, 기업 40)
- 추진방법
 - ▷ 서울시와 서울산업대학교 주관하에 참여기관이 연합 추진
 - ▷ 단지 조성은 산업기술단지 지정받아 조성하되, 별도 법인 설립
- 지원사항 : 부지내 건축물 신축비 지원

■ DMC 산학협력연구센터 설립

- 사업목적 : 지역대학을 통한 산학협력시스템 구축
- 시설개요
 - ▷ 위 치 : 마포구 상암동 DMC 첨단업무단지내
 - ▷ 사업기간 : 2003. 10 ~ 2006. 9
 - ▷ 사 업 비 : 550억원 (토지 45억, 건축비 505억)
 - ▷ 건립주체 : SH공사
- 추진방법
 - ▷ 대학, 연구소 등에 대해 입주 공모후 선정된 연구소 입주 지원
- 지원사항 : 건축비 부담 장소 확보 및 공용장비 지원

패션산업 지원

- 서울패션디자인센터 운영 : 패션정보자료실, 상담실, 패션기획실
- 서울컬렉션위크, 서울패션위크 개최 지원 : 각 2회 (4, 10월)
- 패션산업의 해외마케팅 지원 : 홍콩, 파리, 뉴욕 인더스트리 참여
- 신진디자이너 컬렉션 개최(연 1회) 및 월드디자이너 육성(3명)

애니메이션산업 지원

- 애니메이션 전용극장 건립
 - ▷ 위 치 : 중구 예장동 소재, 서울애니메이션센터 영상관 활용
 - ▷ 규 모 : 대지 2,000평 내외, 관람석 195석
 - ▷ 사 업 비 : 18억원 (시설비 10억, 장비구입비 8억원)
 - ▷ 시설개관 : 2004. 12월
- 서울국제만화애니메이션페스티벌(SICAF)의 발전적 운영
 - ▷ 목 표 : 시민과 문화·비즈니스 중심의 테마파크형 세계적 축제로 육성
 - ▷ 기 간 : 2004. 8. 4~10 (7일간)
 - ▷ 장 소 : COEX, 메가박스, 서울광장 등
 - ▷ 행사내용 : 영화제, 전시회, 세미나, 특별부대행사 등
 - ▷ 소요예산 : 총 19억원 (서울시 10억, 문광부 3억, 기타 6억)

바이오산업 지원

- 지원분야 : 바이오산업 중 기초 의·과학분야 우선 지원
- 지원대상 : 서울대학교 (중앙면역의과학연구센터)
- 지원금액 : 2004년부터 2011년까지 매년 1억원

일자리 창출을 통한 고용확대 및 중소기업 지원

- ◆ 창업촉진을 위한 창업공간 및 교육프로그램 제공
- ◆ 중소기업에 대한 입지, 기술개발, 자금, 판로 종합 지원

1 추진 배경

- 청년실업 문제가 심각한 경제사회 문제로 대두
 - 서울 청년실업률 : 전국 7.7% 보다 높은 8.3% 수준 (2004. 2/4 기준)
- 경제가 어려운 상황에서 중소기업에 대한 지원 확대 필요
 - 원자재가 상승, 고유가, 장기적인 내수 침체 지속
 - 공장가동율 저하, 어음부도율 증가 등 중소기업 경영난 가중

2 창업촉진을 위한 인프라 확충

- 추진방향
 - 창업 초기기업에 대한 입지, 경영, 기술지원으로 창업 촉진
 - 창업희망 대학생 등을 대상으로 한 창업교육 확대
- 서울산업지원센터 운영 내실화
 - 시설 현황 : 강서구 등촌동 소재, 건물 1,201평 (A·B 2개동)
 - 주요 기능
 - ▷ 입주업체 보육실 56실 활용, 입주공간 제공
 - ▷ 자금, 기술, 경영 전반에 걸친 지원으로 창업초기 애로사항 해소
 - ▷ 입주, 졸업업체 상호 교류를 통한 창업학습의 확산

■ 창업지원을 위한 실전 창업스쿨 운영

● 추진방향

- ▶ 창업교육, 창업자금 지원, 창업후 경영지도까지 통합 지원
- ▶ 업종별 맞춤형교육 및 교육생 편의 제공을 통한 교육성과 제고

● 실전 창업스쿨 운영

- ▶ 교육대상 : 서울지역 만 21세~35세 이하 창업희망자
- ▶ 교육기간 : 3개월 (기수별 180명 내외)
- ▶ 교육운영 : 주중·야간 및 주말 5개반 운영 (주당 10시간)

● 교육 이수시 특전

- ▶ 교육성적, 창업의지를 평가 창업자금, 신용보증 지원
- ▶ 서울시 창업인증마크 부여, 창업전문가를 통한 창업 지도

■ 대학생 창업동아리 지원

- 창업동아리 현황 : 34개 대학, 45개 동아리, 약 1,300명 회원
- 벤처창업스쿨 개설, 벤처기업 탐방 연수 : 연 2회, 300명 대상
- 창업아이템 개발지원 : 20개 내외 우수 아이템 선정 지원

■ 자치구, 대학 창업보육센터간 네트워크

- 시설현황 : 자치구 창업보육센터 12개소, 대학 창업보육센터 23개소
- 서울산업지원센터와 연계 입주기업에 대한 기술, 경영컨설팅, 기업진단 등 각종 정보지원
- 품질인증, 시제품 시험·분석 측정 등 시제품 개발지원

■ 청년참여사업 확대

- 청년참여 공공근로사업 : 행정정보화 등 53개 사업, 4,900명 참여
- 행정서포터즈제 : 시정사업 지원 및 보조분야, 8,000명 참여
- 여성 파트타임제 : 여성발전센터, 인력개발센터 직업교육수료생 대상, 2,600명 참여
- 영어서포터즈 : 공공기관 및 다중이용시설 외국인의 통역 안내, 209명 참여

■ 직업훈련, 고용촉진 훈련을 통한 취업기회 제공

- 직업전문학교 직업훈련 : 연간 3,630명 교육
 - ▷ 4개 직업전문학교 위탁, 전자출판, 멀티미디어 등 33개 직종 훈련
 - ▷ 상반기 수료생 : 1,134명 (주간 245명, 야간 889명)
- 고용촉진 훈련 실시 : 연간 1,037명 교육중 (1회 702명, 2회 335명)
 - ▷ 46개 민간학원 위탁, 애니메이션, 웹마스터 등 성장 직종 위주 훈련

■ 취업알선 기능 강화

- 수도권 채용박람회 개최 : 2004. 6. 10 ~ 6. 11
 - ▷ 개최 실적 : 9,228명 청년 미취업자 채용
- 취업지원시스템 구축 : 취업지원센터 설치준비, 취업정보은행 활성화

중소기업 육성자금 지원

- 2004년 용자계획 : 6,300억원 (기금 3,800억원, 은행협력자금 2,500억원)
 - ▷ 경영안정자금 : 연 5.5%, 5억원 이내, 1년 거치 3년 균등상환
 - ▷ 시설자금 : 연 5.0%, 1억~200억원 이내, 3년 거치 5년 균등상환
 - ▷ 은행협력자금 : 시중금리 2.5% 보전, 5억원 이내, 1년 거치 3년 균등상환
- 추진실적
 - ▷ 용자실적 : 3,694억원 (2004. 7월말 현재)
 - 전년도 동기대비 420억원 대출 증가 ('03년도 3,247억원)
 - ▷ 저리용자 추진
 - 기금용자금리 : 4.5 ~ 5.0%, 은행협력자금 : 2.5% 보전
 - ▷ 용자 및 신용보증 절차 간소화, One-Stop 지원체계 구축

중소기업 신용보증 지원

- 2004년 신용보증 공급계획 : 13,700개 업체
 - ▷ 지원한도 : 업체당 4억원 이내
 - ▷ 운전자금 : 연간 매출액의 1/4 ~ 1/6 이내
 - ▷ 시설자금 : 당해 시설 소요금액의 90% 이내
- 추진실적
 - ▷ 신용보증 실적 : 6,796개 업체 (2004. 8월 현재)
 - ▷ 보증지원체계 확충으로 보증능력 증대
 - 전자보증시스템 확충, 소상공인 신용평가모형 개발 보완
 - ▷ 지역밀착형 보증지원체제 구축
 - 권역별 출장소 개설 추진 : 마포, 송파 2개 출장소 개소
 - 자치구 출연 추진(총 10억원) : 특별보증 및 구담당제 추진

■ 아파트형공장 확대 지원

- 민간 아파트형공장 활성화 및 업종별 특화된 아파트형공장 건립 유도
- 아파트형공장 건립시 융자지원 및 세제혜택을 비롯한 인센티브 부여
 - ▷ 융자지원 조건 (200억원 이내 건설비 75%이내), 금리인하 개선 지원
 - ▷ 세제혜택 (취득세, 등록세 면제, 재산세 5년간 50% 경감, 종토세 50% 경감 등)

■ 산·학·연 협력 기술개발 지원사업

- 사업목적 : 중소기업의 어려운 기술여건을 대학 및 연구기관의 우수 인력과 시설을 활용 개선
- 사업내용
 - ▷ 공동기술개발 컨소시엄사업 : 21개 대학, 300개 중소기업 참여
 - ▷ 대학교수 및 학생 파견, 기술·경영지도 : 200개 중소기업 대상
 - ▷ 중소기업 기술혁신 교육 실시 : 10개 강좌, 300명 교육

■ Hi Seoul 공동브랜드화 사업 추진

- 사업내용
 - ▷ 공동브랜드사업 : 브랜드워드마크·디자인 적용상품의 판로 지원
 - ▷ 브랜드인증사업 : 브랜드인증마크 부착상품의 판로 지원
- 대상기업 : 총 16개사 (공동브랜드 11, 브랜드인증 5)
 - ▷ 마케팅 지원 : 참여기업의 국내·외 전시·상담회 참가지원 4회
 - ▷ 홍보지원 : 홍보물 제작 5건, 매체홍보 4회, 홍보관 설치 1개소 등
 - ▷ 인증획득 지원 : 5개 기업 유럽 및 미국 인증획득 절차 진행중

■ 중소기업 수출능력 배양사업 추진

- 인터넷 무역 마케팅 지원
 - ▷ 지원대상 : 서울소재 중소기업 150개사, 임직원 300명 내외
 - ▷ 지원내용 : 무역홈페이지(한·중·영문) 및 동영상 제작, 인터넷 무역교육
- 수출홍보용 카다로그 제작 지원
 - ▷ 지원대상 : 통상·투자유치사절단 파견업체 80개사 내외
 - ▷ 지원내용 : 업체당 150만원 내외 카다로그(중·영문) 제작비 지원

■ 해외 통상·투자유치사절단 파견

- 추진방향
 - ▷ 중앙부처 및 전문기관과 공동 추진으로 사업성과 제고
 - ▷ 주요도시 순방계획과 연계 경제사절단 파견, 실질적 경제협력 강화
- 파견지역 : 일본, 동남아, 유럽, 중국 등
- 파견규모 : 총 8회, 120개 내외 중소기업 파견
- 지원사항 : 현지 바이어 알선, 공동홍보물 제작, 상담장, 통역지원

■ 해외 유명 전시회 참가

- 참가방향
 - ▷ 기존 전시회와 신규 전시회를 적정 배분, 효과적 바이어 관리
 - ▷ 2008년 북경올림픽 특수 관련, 중국지역 전시회 우선 지원
- 참가규모 : 17회, 150개 업체
- 지원사항 : 기본부스 임차료 100%이내 지원 (업체당 4,000천원 이내)
장치비 업체당 500천원내 지원 (공동관 설치)

추진방향

- 노사정 서울모델협의회 역할 강화를 통한 노사문제 원활한 해결
- 서울시 투자기관근로자복지센터 건립으로 근로자 복지향상 도모
- 고용허가제 실시 (2004. 8. 17)에 따른 외국인근로자 보호방안 추진

노사정서울모델협의회 발전적 운영

- 기능 확충 : 조사·연구 및 상담기능
- 회의 활성화 : 시책회의 연 4회, 안건회의 수시 개최
- 노사대표 선진노사문화 해외체험을 통한 벤치마킹

투자기관 근로자복지센터 및 지하철교육원 통합 건립

● 건립개요

- ▷ 위 치 : 성동구 용답동 223-2
- ▷ 규 모 : 지하 2층, 지상 7층, 연건평 7,300평
- ▷ 주요시설 : 복지관, 교육원, 공동시설, 기타

● 추진일정

- ▷ 건축공사 : 2004. 3 ~ 2006. 9
- ▷ 준 공 : 2006. 10

외국인근로자지원센터 운영 지원

- 외국인을 위한 상담, 교육문화, 생활복지사업 지원

시민생활경제 안정을 위한 행정서비스 강화

- ◆ 대부업, 다단계 판매업 등 새로운 유통행위에 따른 소비자 권익 보호
- ◆ 생필품, 에너지 등의 안정적 공급, 유통질서 확립을 통한 시민생활 안정 도모

1 소비자 권익 보호

■ 소비자 피해구제 및 소비자보호단체 지원

- 「소비자정보센터」 운영 : 물품교환, 환불, 수리 등 피해구제 및 상담
 - ▷ 상담원 2명 상시 배치, 운영실적 4,594건 ('04. 8월 현재)
- 소비자보호단체 활동지원 : 소비자보호단체협의회 등 12개 단체, 414백만원 지원
- 소비자정보 리플렛 「현명한 소비자」 발간 : 분기별 2만부
- 「소비자 종합정보망」 인터넷 홈페이지 운영

■ 대부업 등으로 인한 피해예방 활동 강화

- 미등록 대부업자 등록유도로 사채업 양성화 및 건전영업 도모
 - ▷ 민원발생 예방을 위한 등록 대부업자 교육('04. 6. 4) 및 지도단속 실시
- 소비자피해 보상·계약해지 등 다단계 관련법 위반업체 행정처분
 - ▷ 공제조합 미가입 및 해지업체 직권등록 취소 : 160개 업체
- 불법 공산품 유통단속 강화 : 공공근로를 활용한 시·구 상시단속 체계 구축

■ 전자상거래센터 운영

- 개 관 : 2004. 9. 1
- 목 적 : 전자상거래 피해로부터 소비자보호
- 주요기능 : 전자상거래업체 모니터링, DB 구축, 피해상담 등

■ 강서농산물 도매시장 개장

● 시설개요

- ▷ 취급부류 : 청과물, 1일 처리능력 2,914톤
- ▷ 사업비 : 2,392억원 (국비 807억, 시비 1,060억, 농안기금 525억)
- ▷ 사업기간 : 1997. 12 ~ 2004. 6월
- ▷ 이용권역 : 강서구 등 7개구
- ▷ 시장개장 : 1단계 경매제시장('04. 2), 2단계 시장도매인제 시장('04. 6)
- ▷ 거래실적 : 계획량(2,900톤) 대비 36%(일평균 1,050톤, 1,245백만원)

● 향후계획

- ▷ 생산출하자, 대량 소비자, 일반시민 대상 시장 홍보
- ▷ 버스노선 신설, 도로표지판 등 이용시민 편의 조치
- ▷ 이중 영업, 노점상 행위 등 지속 단속 실시

■ 하이서울 친환경 농장가꾸기

- 장 소 : 팔당상수원 보호구역 11개소
- 규 모 : 5,500구좌, 90,750m² (1구좌당 5평)
- 운영형태 : 가족농장, 시민단체농장, 직장가족농장
- 지원사항 : 농지임차료 50% (25천원), 종자, 유기질퇴비 제공

■ 농수산물 유통 지도 단속 실시

- 단속실적 : 29,900개 업소 (조치 : 과태료 246, 고발 5, 기타 199)
- 대상업소 : 백화점, 도매·재래시장, 슈퍼 등 농수산물 취급업소
- 단속내용 : 원산지표시제, 부정 축산물 유통지도
- 단속방법 : 시와 자치구별 단속반 편성, 설날·추석 등 성수기 특별단속

도시가스 균형공급 추진

● 추진목표

- ▷ 2007년까지 도시가스 보급률 98.1% 목표
- ▷ 도시가스 보급 취약지역에 대한 보급률 향상 중점

● 주요 추진사항

- ▷ 도시가스사업기금 융자시 취약지역 우선 배정
 - 총 80억중 40억 배정 (2004. 8월 현재)
- ▷ 공급계획 수립시 취약지역 배관공사 우선 반영

집단에너지 안정적 공급

● 강서 열원시설 증설공사

- ▷ 사업내용 : 목동지역 열 공급지역내 부족 열원시설 150톤/hr 1기 확충
- ▷ 사업기간 : 2002. 12 ~ 2004. 11
- ▷ 사업비 : 9,859백만원

● 신규 열수송관 설치공사 : 강서지구 총연장 650m

● 노후 열공급시설 개·보수

- ▷ 목동 변압기케이블 교체 및 열 수송관 변경공사 6건
- ▷ 목동발전소 소음방지 시설, 목동 공동구 유지관리 등

에너지 절약 추진

● 공공기관, 대시민 홍보활동 및 승용차요일제 참여확대 : 연중

● 지하철역사 지하수 이용 냉·난방시스템 타당성 조사 용역 : 2004. 4 완료

참고 자료

2004년도 사업별 예산 현황

(단위 : 백만원)

연번	사 업 명	개 요	예산액	비고
1	산학협력기술개발 및 지도사업	○기술개발 : 20대학, 270기업, 260과제 ○지도사업 : 12대학, 210업체, 212사업	2,814	
2	Hi-Seoul 브랜드 사업	○참여기업지원 : 전시회, 상담회, 공동매장 개설, 시 추진 축제참가, 판로지원	280	
3	패션의류산업 육성	○마케팅 지원 : 전시회, 컬렉션, 판매장 등 ○활성화 지원 : 서울컬렉션, 패션워크 개최 ○인 력 육 성 : 유망 디자이너컬렉션 등	2,097	
4	애니메이션산업 육성	○창작지원 : 신진작가 발굴, 창작지원실 운영 ○마케팅 지원 : 영화제, 전시회, 홍보지원 ○국제애니메이션축제 개최 지원 : 8월	2,250	
5	인쇄산업 육성	○서울인쇄센터운영 및 사업지원 - 마케팅 지원, 디자인 개발, 인프라 구축	200	
6	서울신용보증재단 출연	○신용보증공급실적 : 33,489건, 11,846억원 ○기본재산 : 2,208억원 (시 : 932억원)	20,000	
7	중소기업육성기금 출연	○중소기업자금 지원 : 년 6,300억원 - 기금조성 현황 : 7,516억원	10,000	
8	서울산업진흥재단 운영	○중소기업 종합지원기관 운영 - 인력 : 95명 (5 실·본부, 17개팀) - 서울시 중소기업지원대행사업	10,096	
9	자치구 상공회의소 활동 지원	○경영상담 : 세무, 회계, 노사, 법률, 무역 등 ○교육연수 : 교육, 세미나, 실무강좌 ○정보교류, 홈페이지 제작 지원 등	500	
10	서울국제경제자문(SIBAC) 운영	○세계적 CEO의 서울경제 자문(19명) - 시기 : 2004. 10. 28 ~ 29 - 주제 : 서울시 차별화 전략	270	
11	해외 전시박람회 참가 지원	○규모 : 단체지원 100개사 개별 50개사 ○형태 : 서울공동관 및 개별참가 지원 ○업종 : 서울신산업, 신기술 보유업체 등	720	

연번	사 업 명	개 요	예산액	비고
12	중소기업인터넷 무역 지원	○대상 : 해외시장개척 희망업체(150) ○내용 : 무역지원사이트 운영, 수출업무 등	250	
13	해외투자통상사절단 파견	○투자유치단(4회) 시장개척단 파견(4회) - 참가 : 중소벤처기업 15개사(IT, BT 등) - 지원 : 바이어 섭외, 홍보, 상담통역 등	275	
14	자매우호도시 체결사업	○자매도시 교류 : 21시, 38개사업 ○기념사업 : 모스크바, 베를린, 자카르타	567	
15	국제회의 행사지원	○대상 : 서울개최국제회의·행사지원(15회) ○내용 : 시정홍보, 문화공연 지원	293	
16	지구촌 한마당 축제	○Hi-Seoul 페스티벌 개최 - 40여국의 민속공연, 음식전, 풍물전 등	198	
17	소비자단체 보조금 지원	○대상 : 소비자단체 12개 ○내용 : 고발센터(9), 교육(43), 연구(10) 등	521	
18	서울전자상거래센터 운영	○모니터링 및 DB 구축, 정보제공 상담	250	
19	시립직업전문학교 운영 지원	○직업훈련학교 4개교 - 훈련인원 : 3,630명 - 훈련직종 : 33개 직종 62개과	10,064	
20	고용촉진훈련 실시	○대상 : 15세이상 미취업자 - 훈련인원 1,089명, 직종 50개 - 훈련기관 46개 기관, 시간 3-10개월	1,574	
21	공공근로사업 및 청년실업대책	○일시적 실직자, 저소득자 생계보호 ○공공근로 및 각종 서포터즈 (행정, 영어, 교통, 여성 파트타임 등)	55,431	
22	기능경기대회 참가 지원	○서울 및 전국기능경기대회 개최 지원 ○우수기능인 발굴 및 저변 확대	668	
23	유기물 동물보호 지원	○버려진 동물보호사업 자치구 지원 -'03년 발생두 : 7,388두(사육 23만두)	330	

연번	사 업 명	개 요	예산액	비고
24	유수기업 유치 마케팅 활동	<ul style="list-style-type: none"> ○DMC사업 국내·외 홍보 - 홍보매체 : 외국매체 4회, 광고 1회 - 기업초청 설명회 20명 12회 실시 ○홍보관 운영(산업진흥재단 위탁) 	930	
25	DMC단지 개발	<ul style="list-style-type: none"> ○단지개발업무 위탁 : SH공사 - 단지관리 및 교통, 환경시스템 개발 ○환경조성 용역 및 관리기구 운영 	1,907	
26	서남권농수산물도매시장건설	<ul style="list-style-type: none"> ○위 치 : 강서구 외발산동 96번지 ○규 모 : 부지 63,474평, 건물 34,010평 ○건설기간 : '97.12~'04.6월 ○사 업 비 : 2,392억원(국비 807, 시비 1,585) 	3,597	
27	농업전문인력 육성	<ul style="list-style-type: none"> ○전문영농인 및 농업후계인 양성 - 4H 1107, 후계농업인 65, 지도자 928 - 융자지원 3억원, 국외연수 15명 등 	443	
28	신개발 원예기술 보급	<ul style="list-style-type: none"> ○교육인원 : 11,000명 - 영농기술 1월, 상설교육 4회, 현지 연찬 400명, 농기계 300명 등 	123	