


建設委員會

主要業務報告

(第151回 臨時會: 2004. 9. 7)

 서울特別市施設管理公團

순서

- 일 반 현 황 1
- 경영목표 및 사업운영 방향 5
- 주요업무 추진실적 6

일 반 현 황

1 설 립

- 일 자 : 1983. 9. 1
- 근 거 : 지방공기업법(제76조), 시설관리공단 설립 및 운영에 관한 조례
- 목 적 : 시장이 지정하는 시설물을 효율적으로 관리·운영함으로써 시민의 복리증진에 기여
- 자본금 : 수권 250억원(납입 235억원 : 현물 115, 현금 120)

2 사 업 (16개 단위사업)

市위탁사업(15개 사업)

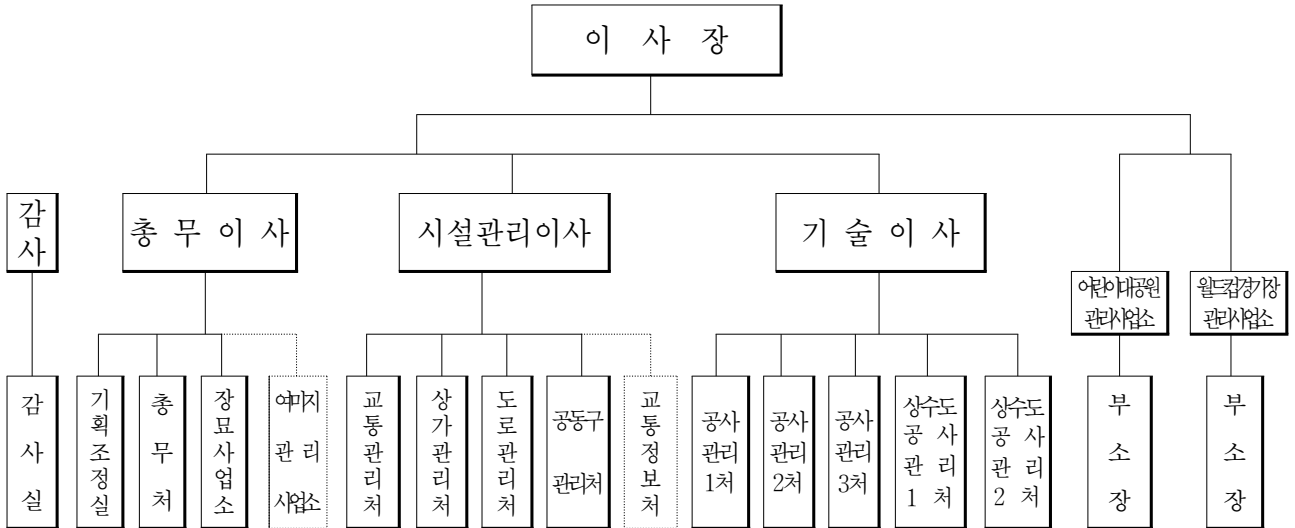
- 지하도상가관리 ('83) - 27개 상가 2,648개 점포
- 공영주차장관리 ('84) - 8개소 2,330구획
- 어린이대공원관리 ('86) - 560,552㎡, 식물원, 동물원, 유희시설 등
- 시립승화원 및 묘지 ('87) - 1개 승화원, 묘지(86천기), 추모시설(100천위)
- 도시고속도로관리 ('94) - 13개 노선, 연장 176.7km, 녹지 157만㎡
- 공동구관리 ('95) - 5개소, 연장 30.5km
- 혼잡통행료징수업무 ('96) - 남산1·3호 터널
- 제주여미지식물원관리 ('97) - 120,400㎡, 대온실 및 식물 219천본
- 공영차고지관리 ('00) - 3개소, 주차규모 1,028대
- 소규모공사감독업무 ('00) - 100억원미만 공사, 572건 5,115억원
- 교통정보시스템 운영 ('01) - 내부순환로, 올림픽대로, 남산1~3호, 소월길
- 월드컵경기장관리 ('01) - 주경기장(66,806석), 수익·부대시설 등
- 번호판영치지원 ('02) - 25개 자치구, 자치구별 3~6명 영치지원
- 장애인콜택시 운영 ('03) - 차량100대, 콜센터 1개소
- 상수도공사감독업무 ('03) - 100억미만 공사, 152건 2,311억원

區대행사업(1개 사업)

- 피견인차량보관업무 ('91) - 4개 보관소, 보관능력 640대

3 조 직

○ 기 구 : 5임원 13처(실) 4사업소 2부소장



※ []는 한시조직

○ 정 원

· 직종별

계	임원	일 반 직				조사직	별정직	청 경
		소계	처장급(1급)	팀장급(2-3급)	4급이하			
1,273명	5	1,061	16	49	996	120	77	10

※ 비상임이사(7) : 당연직이사 2(경영기획단장, 건설기획국장), 사외이사 5

· 사업별

(단위 : 명)

· 본 부	: 113	· 번호판 영치지원	: 124
· 어린이대공원	: 91	· 혼잡통행료	: 37
· 장묘사업소	: 100	· 지하도상가	: 153
· 월드컵경기장	: 47	· 도시고속도로	: 173
· 여미지식물원	: 77	· 공동구	: 63
· 공영주차장	: 36	· 교통정보제공	: 43
· 견인보관소	: 57	· 소규모공사감독	: 133
· 공영차고지	: 16	· 추모공원건립	: 5
· 장애인콜택시	: 5		

※ 정원의 계약직 536명 운영(단순시설관리, 공사관리 전문기술인력 등)

4 2004 예산

규모 — 1,476억원(2003. 예산 1,346억원 대비 130억원, 9.7% 증)

수입	1,476억원	지출	1,476억원
市대행사업비	1,428 (97%)	사업운영비	697 (47%)
區대행사업비	48 (3%)	인건비	596 (40%)
		유형자산	84 (6%)
		예비비	99 (7%)

※ 위탁자 전액부담

사업별 — 단위사업별 18개 회계로 구분·편성

(단위 : 백만원)

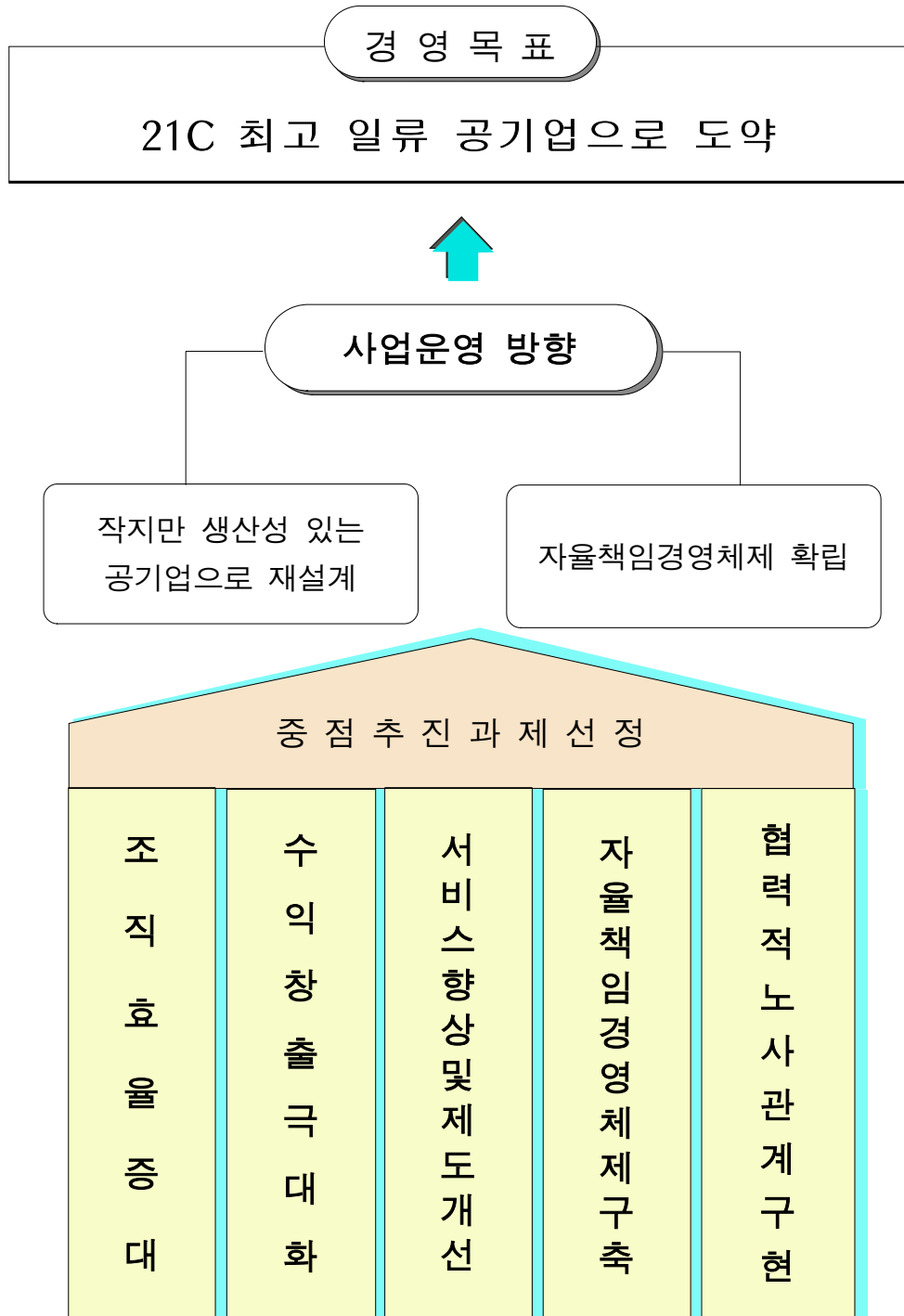
사업별	예산	집행액 (7.31 현재)	집행률 (%)	잔액	비고
계	147,596	68,359	46.3	79,237	
분부	12,014	5,269	43.9	6,745	
어린이대공원	10,494	4,353	41.5	6,141	
장묘사업소	9,344	4,784	51.2	4,560	
월드컵경기장	7,325	3,311	45.2	4,014	
여미지식물원	7,146	2,897	40.5	4,249	· 매각협상 진행으로 사업 경비집행 보류
지하도상가	21,521	10,319	47.9	11,202	
혼잡통행료	3,308	1,474	44.6	1,834	
공영주차장	7,324	2,089	28.5	5,235	· 민간위탁 9개소(23억원)
장애인콜택시	2,506	1,252	50.0	1,254	
공영차고지	1,583	773	48.8	810	
견인보관소	4,498	1,833	40.9	2,665	· 자치구 계약해지(2개구청)
도시고속도로	31,883	16,358	51.3	15,525	
공동구	8,278	4,884	59.0	3,394	
소규모공사감독	7,441	3,214	43.2	4,227	
교통정보시스템	2,661	1,238	46.5	1,423	
추모공원건립	363	151	41.6	212	
번호판영치	4,589	2,012	43.8	2,577	
상수도공사감독	5,318	2,148	40.4	3,170	· 인력감소운영

5 수입금 징수실적 (2004.7.31 기준)

(단위 : 백만원)

구 분	목 표 (연간)	실 적 (7.31기준)	달성률 (%)	전년동기 대비			증 감 사 유
				실 적	증감액	증감률(%)	
계	95,680	60,451	63.2	44,287	16,164	36.5	-
월드컵 경기장	14,241	13,591	95.4	10,373	3,218	31.0	· 월드컵몰 임대일수 증가 (2003.5.23 개장)
어린이 대공원	7,606	6,149	80.8	6,008	141	2.3	· 성수기 입장료 인상(2003.6.16) · 봄꽃축제 기간연장(38일 → 58일)
여미지 식물원	9,112	4,576	50.2	5,396	△820	△15.2	· 경기침체, 잦은 폭설 등에 따른 입장객 감소
장 묘 사업소	2,282	1,509	66.1	824	685	83.1	· 사용료 현실화(2003.5.1)
지 하 도 상 가	40,611	22,427	55.2	6,868	15,559	226.5	· 임대료 등 현실화(2003.4.15) · 통신시설 사용료 부과(804백만원)
공 영 주차장	3,863	2,352	60.9	3,151	△799	△25.4	· 주차장 민간위탁 (2004.3.1, 9개소)
공 영 차 고 지	1,808	1,768	97.8	1,346	422	31.4	· 강동·송파차고지 공시지가 상승
피견인 차량보관	1,111	684	61.6	1,165	△481	△41.3	· 마장(2003.8), 도봉산(2004.4) 보관소 폐쇄 · 자치구 계약해지(은평구 등 4개구)
흔 잡 통행료	15,046	7,395	49.1	9,156	△1,761	△19.2	· 경차 감면(50%, 2003.7.25~) · 자율요일제 참여 차량 통행료 면제 (2003.11.17 ~ 2004.6.30) 및 감면(50%, 2004.7.1 ~)

경영목표 및 사업운영 방향



주요업무 추진실적

1	월드컵경기장 이용 활성화 추진	7
2	시민 휴식공간으로서의 공원 기능성 제고	11
3	장묘문화 개선 및 이용시민 불편해소	16
4	지하도상가 활성화 추진	20
5	도시기반시설의 기능유지 및 안전성 강화	24
6	교통시설물 등의 효율적 관리	30
7	작지만 생산적인 조직경영	33

월드컵경기장 이용활성화 추진



스포츠센터



ISO 인증마크



FC서울 출범(2004.4. 3)



복합영상관

- 지난해 월드컵경기장은 수익시설(월드컵몰) 임대 및 문화행사 유치 등으로 68억원의 흑자를 실현
- 올해도 스포츠센터 개장, 부대시설 임대 및 대관 등으로 경영수지개선 지속 추진
- 시민 편의증대를 위해 1,2차 검색선 보완, 경기장 음향설비 보완 및 월드컵경기장역과 월드컵공원간 통행로 조성
- 특히 금년 7월에 경기장 사후활용분야에 대한 ISO인증 취득, 시설관리의 체계화 및 표준화를 시현

■ 축구경기 및 문화행사 등 유치

◆ 기본방향

- 주 경기장 : FC서울 홈경기장으로 사용하되 틈새 사용가능일을 이용하여 수익성이 높은 대규모 행사 유치
- 보조경기장 : 유소년 및 일반시민 축구경기 장소로 활용

◆ 사용허가

- 신문공고 후 사용신청 접수(상·하반기 각 1회)
- 심의회 의결후 사용허가 결정

◆ 상반기 체육행사 및 문화행사 유치 ※ 신청건수 : 80건

- 사용허가 심의(2004.4.2) : 심의회 구성·의결(외부전문가 8명)
- 주 경기장 : 8건(축구경기 6, 문화행사 1, 일반행사 1), 748백만원
 - ※ K리그 11경기, 393백만원 별도
- 보조경기장 : 67건, 14백만원
 - ※ 하반기 사용신청 접수(2004.4.16 ~ 4.26) 및 사용허가 심의(5.7)

■ 수익시설(월드컵 물) 추가 개장 및 임대추진

◆ 스포츠센터 개장 : 2004.6.25

- 시설규모 : 3,173㎡(960평), 수영장, 헬스, 에어로빅, 실내골프연습장
- 개장공사
 - 증축(890㎡) : 수영장 데크확장 및 준2층 골프연습장 설치
 - 스포츠센터 ~ 사우나간 연결통로 설치 : 폭 3.2m, 길이 9.3m
 - 기타 실내 인테리어 및 전기설비 등
- 공사기간 및 사업비 : 2004. 2 ~ 5, 32억원(수익업체부담)

- ◆ 중도계약해지 시설 재임대 추진 : 2004.10월 개장(예정)
 - 시설규모 : 496 m²(경기장 2층) ※ 2002.7월 낙찰업체 계약포기
 - 추진사항 : 감정평가 실시(2004.2), 공개경쟁입찰 2회 유찰(2004.5~6월)
 - 향후계획 : 대형할인점(까르푸)의 문화교실로 임대 추진(예정)

■ 매점 임대

- ◆ 대상시설 : 총 25개소 1,550 m²(경기장내 24, 북측광장 1)
- ◆ 임대조건 : 경기장내 23개소는 축구경기 및 행사시 사용, 경기장내 1개소(관람객 동선내 위치) 및 북측광장 1개소는 연간 상시운영
- ◆ 임대기간 : 2004.1 ~ 2006.12(3년간)
- ◆ 임대료 : 1,001백만원(연간 334백만원), (주)보광훼미리마트

■ 경기장 사용료 현실화

- ◆ 서울특별시립체육시설설치및운영에관한조례 개정 : 2004.6.5
- ◆ 주요내용

구 분	조 정 전		조 정 후		
	체육행사	체육이외행사	체육행사	체육이외행사	
사 용 료	주경기장(1일)	230,000원	930,000원	460,000원	1,020,000원
	보조경기장 (1회 2시간)	70,000원	280,000원	140,000원	336,000원
입 장 료	· 일 반 : 200원 · 노·소인 : 100원		· 일 반 : 1,000원 · 노·소인 : 500원		

2 월드컵경기장 사후관리 ISO 인증 취득 — 2004.7.30

- 추진배경 — 2002년 한·일 월드컵 이후
 - ◆ 수익시설 임대, 문화행사 유치 등으로 흑자운영(68억원)
 - ◆ 경영의 노하우 및 시설관리 기법을 인증, 널리 전파
- 인증(2개분야) : ISO9001(품질경영), ISO14001(환경경영)
- 인증범위 : 경기장 사후활용 및 시설관리, 부가서비스

■ 편의시설 확충

◆ 1·2차 검색선 보완 ※ 경기장 설계 및 건설감리자 자문

- 내 용 : 1차 검색선 보수, 2차 검색선 높이조정(2.7m → 3.4m)
- 사업기간 및 사업비 : 2004.5 ~ 7, 224백만원

◆ 야외 화장실 설치

- 위치 및 규모 : 북측광장, 1동(25평)
- 사업기간 및 사업비 : 2004.8 ~ 12, 185백만원

◆ 월드컵경기장역 ~ 월드컵공원간 통행로 조성

- 조성개요
 - 구 간 : 월드컵경기장역 ~ 경기장 동측 할인점 외부 녹지대 ~ 마포농수산물시장 횡단보도
 - 내 용 : (사업소) 판석 깔기 포장 150m
(까르푸) 경사면 목재데크 설치 80m
- 사업기간 및 사업비 : 2004.5, 78백만원(사업소 20, 까르푸 58)

◆ 주차장 출구 증설

- 목 적 : 공휴일 월드컵몰 이용차량 증가로 출차 지연
- 내 용 : 서측 주차장 별도 출구 신설(폭 4m× 길이 9.5m)
- 사업기간 및 사업비 : 2004.5, 40백만원

■ 경기장 잔디관리 강화

◆ 잔디그라운드 토양 성분 분석(2004.4 삼육대 토양연구소)

- 토양의 물리성·화학성 분석 결과를 시비·관수 관리에 활용

◆ 통기(通氣) 및 배토(培土) 작업실시 : 연 2회 실시

- 주 경 기 장 : 2004.4.12 ~ 4.14
- 보조경기장 : 2004.4.16 ~ 4.20
- ※ 하반기 : 2004. 9월경 실시 예정

시민 휴식공간으로서의 공원 기능성 제고



안전관리 강화(人止壕 설치)



어린이대공원 자연학습교실



여미지식물원 봄꽃축제



어린이대공원 중국문화 대축제

- 노후화된 어린이대공원을 재조성(Renewal)하여 공원으로서 기능성을 높이고 주차장을 민간위탁 경영합리화 추진
- 동물원과 놀이시설의 안전관리 강화, 급수관 교체 등 시설환경 개선
- 봄꽃축제 및 중국문화축제, 여름방학 학습교실 등 다채로운 이벤트 행사로 입장객에게 볼거리 제공

1 시민과 함께하는 어린이대공원

■ 재조성(Renewal) 추진

◆ 추진배경

- '73년 개원이후 적극적 투자 미흡에 따른 시설노후화로 이용시민 외면
- 공원 리모델링을 통한 이용고객 확보 및 공원 기능성 제고

◆ 주요사업내용

- 지역별 테마조성(Zoning)
 - 시설, 지형여건을 고려하여 3~4개 테마 Zone 조성
 - 혼재되어 있는 관람 및 관리동선 재설계 정비
 - 조명개선을 통한 환상적인 야간공원 분위기 조성, 이용객 유인 등
- 운영시스템 개선
 - 공원 운영시간 확대로 편리하게 드나들 수 있는 공원으로 변모
 - 눈썰매장, 기업후원 유치 등 신규수입원 적극 개발(가치창출) 등
- 외부협력체계 구축
 - 원내 민자시설을 이용한 연중 이벤트 시스템 구축
 - 전문외식업체 유치로 판매시설 수준 개선 등

◆ 추진일정 : 2005 ~ 2009년, 364억원 투입

■ 볼거리 제공 등 다양한 프로그램 운영

◆ 연중 다양한 행사개최

구분	주요 행사	교육프로그램	비고
1월	겨울 민속놀이마당, 얼음썰매장	동물교실(연중)	
2월	설날행사(1.21~25)	에코스쿨	
4월	봄꽃축제(4.3~5.30)		봄꽃축제 야간개장 - 22:00까지
5월	어린이날 행사(5.5), 미술대회(5.16)	시민녹화교실(5~11월)	
6월	시민노래자랑(~10월)		연장개장
7월		주안애니스쿨	- 평 일(~20:00)
8월		자연학습교실	- 공휴일(~21:00)
9월	한가위행사, 서울특별시장기축구대회	에코스쿨	
10월	갈잎 페스티벌, 글짓기대회, 미술대회		
11월	국화전시회		
12월	겨울추억만들기	에코스쿨	

◆ 2004 봄꽃축제 야간개장 행사

- 기 간 : 2004.4.3(토) ~ 5.30(58일간), 22시까지 운영(3시간 연장)

※ 전년(3.29~5.5) 대비 20일 연장

- 주요행사

· 축제개막행사 : 개막축하 브라질 샴바춤퍼레이드, 중국사자춤, 불꽃놀이축제 등

· 문화예술공연 : 교통방송 공개방송, 페루 전통예술단·가림다현대무용단 공연 등

· 이벤트행사 : 매주 일요일 샴바춤퍼레이드, 시민노래자랑, 청소년 댄스페스티벌 등

· 행사분위기 연출 : 안개등 2개소, 꽃탑 3개소, 배너기, 현수막, 포스터 게첨 등

· 대외 홍보 : 시내전광판(54개소), 신문광고(10회), 방송(20회) 등

인터넷홈페이지 홍보(수시), 팜플렛(5만장) 배포 등

- 기간중 입장인원 및 수입금 : 3,308천명(유료 917, 무료 2,391), 1,617백만원

◆ 중국문화 대축제 유치 ※ 후원 : 중국문화부, 주한중국대사관

- 기 간 : 2004.4.3 ~ 5.30(58일간)

- 행사내용 : 등축제, 풍물체험관, 특별공연(서커스단공연 등)

- 점 용 료 : 173백만원

◆ '낙타타기장' 운영 : 2004.4.24 ~

- 시설규모 : 면적 420㎡(식물원앞), 승가대 및 트랙장, 헬스시설

- 보유낙타 : 2수(♀ 1수, ♂ 1수)

- 이용실적(2004.7.31 기준) : 9,498명, 30백만원 ※ 일평균 약 100명 이용

■ 여름방학 학습 이벤트 행사

◆ 자연학습교실 : 2004.7.19 ~ 8.20, 819명 ※ 수입금 : 4,095천원

◆ 동 물 교 실 : 2004.7.19 ~ 8.27, 2,585명 ※ 수입금 : 11,445천원

■ 주차장 민간위탁

◆ 대상시설 : 3개소 720구획(정문, 후문, 구의문)

◆ 사업자 선정 : 공개경쟁입찰

◆ 위탁기간 : 3년(2004.9.1 ~ 2007.8.31)

◆ 낙찰금액 : 3,333백만원(감정가의 141%) ※ 감정가 2,362백만원

■ 시설정비 및 환경개선

◆ 교양관 정밀안전진단 실시 : 2004.5.6 ~ 8.3

- 진단결과 : 일부 콘크리트 구조체 균열 및 박리 박락 현상 등으로 보수·보강 필요(C급)
- 조 치 : 진단결과에 따른 보수·보강 실시중(2004.10월 완료예정)

◆ 급수관 교체공사 ※ 연차별 추진(2002~2006)

- 공사내용 : 노후 급수관을 순환식으로 재구성하여 양질의 수돗물 공급
 ※ 총규모 8,065m 중 2004년 1,726m 시행, 2002~2003 : 2,971m
- 사업기간 및 사업비 : 2004.1~12, 351백만원

◆ 어린이놀이터 시설개선

- 위치 및 규모 : 중앙로변 놀이터, 종합놀이대 등 7종 교체
- 사업기간 및 사업비 : 2004.1~9, 300백만원
 ※ 2003년 : 식물원앞 놀이터 복합놀이기구 11종 교체

■ 안전관리강화

◆ 놀이시설 안전관리 대책 — 정기 및 수시점검 실시

검 사 명	실시횟수	점 검 기 관	비 고
정기안전검사	연1회	한국유원시설협회	'04. 3. 29
특수부품 비파괴검사 (88열차)	연1회	대한검사기술 주식회사	'04.3.9~3.11, 양호
유원시설안전관리실태 합동점검	연1회	문화관광부, 광진구청, 소방서, 한국유원시설협회	'04. 10월 예정
놀이동산 자체 일일점검	평일 2회, 공휴일 3회	자체 점검	기종별안전점검표에 의한 기초점검

◆ 동물원 안전대책

- 동물원내 CCTV 설치(3대) : 열대동물관 광장주변, 원숭이동산 내부관람로 등
- 긴급 비상전화 설치 : 맹수나라 주변 2대(긴급전화안내 라벨 12개)
 ※ 공원내 비상전화 : 총 7대(동물원 2, 모험놀이 1, 식물원 1, 놀이동산 1, 중앙로 2)
- 인지호(人止壕) 설치(8개소) : 동물 탈출 방지 및 관람객 안전 강화
 ※ 맹수탈출 모의훈련 실시(2004.3.30)

■ 다양한 이벤트 추진 — 볼거리 제공

◆ 제주자생식물 전시회

- 전시기간 : 2004.3.22 ~ 4.20
- 전시내용 : 분경작(20여점), 디스플레이 코너 등 180여종 270점

◆ 봄꽃축제행사

- 기 간 : 2004.4.26 ~ 5.26
- 전시장소 : 온실 중앙홀, 300m²
- 전시내용 : 프리물라외 15종 35,000여본(이벤트 디스플레이 코너, 소품 디스플레이 코너)

◆ 관엽식물 전시회

- 전시기간 : 2004.7.12 ~ 8.20
- 전시장소 : 온실 중앙홀, 200m²
- 전시내용 : 관엽식물 180종 500여본, 이벤트코너 등 6개코너 전시, 열대지방 분위기 조성, 입장객 체험공간 제공 등

■ 매각관련 추진현황

- ◆ 1997.11.10 서울시 기부채납 및 소유권 이전(재산가, 최저가 518억원)
- ◆ 1997.12. 1 공단인수, 운영(매각전제 한시 운영체제)
- ◆ 1999. 5.24 LA교포 CGI그룹 매수제안(518억원) → 계약 미이행
- ◆ 2004. 1.12 제주도에서 매수요청
- ◆ 2004. 3. 3 제주도에 매각 방침결정(서울시)
- ◆ 2004. 6.15~7.22 감정평가(한국감정원, 제일감정원)
- ◆ 2004. 6.28 제주도 1차 추경예산 편성시 매입비(70억원) 제외
- ◆ 2004. 8.17 여미지식물원 매입대책위원회 구성(12명)

장묘문화 개선 및 이용시민 불편해소



왕릉식 추모의집 내 터치스크린 설치



구파발 ~ 묘지간 셔틀버스 운행



승화원 유족대기실내 도서비치



산 골 공원 (전경)



추모의 집 (용미리 제2묘지내)

- 납골시설 운영개선, 화장예약 인터넷 접수 등 장사제도 개선
- 승화원내 유족 편의시설 보완, 명절 성묘객 편의제공 등으로 이용시민 서비스 제고
- 승화원 노후화장로 교체, 기반시설 정비공사 등 시설물 정비·보완

1 장사시설 운영제도 개선

■ 납골시설 운영제도 등 개선 — 2004.2.1

구 분	종 전	변 경
임 시 납골제도	· 임시납골 불허	· 서울(고양·파주)시민중 국가유공자 결정 예정자 · 서울(고양·파주)시민중 국립묘지 안치 예정자의 배우자
합장(골)	· 배우자가 시립 장사시설에 기 안치된 경우	· 배우자가 시립장사시설에 기 안치된 경우 · 유족이 서울(고양·파주)시민인 경우 타지역 개장유골도 합골 허용 ※ 합장(합골) 시점부터 최대 30년 안치가 가능
산골시설 이용대상	· 화장 장소에 관계없이 허용	· 시립승화원에서 화장한 경우 · 시립장사시설에 안치된 유골 · 서울(고양·파주)에 매장된 관내시민의 개장유골 · 타 화장장에서 3일 이내 화장한 서울(고양·파주) 시민의 유골

■ 화장예약 인터넷 접수 — 2004.7.1

◆ 추진목적

- 예약전화 집중에 의한 이용시민 불편해소
- 예약현황 실시간 공시와 연계추진을 통한 장사행정의 투명성 확보

◆ 접수방법 : 장묘사업소 홈페이지(www.memorial-zone.or.kr)

- 화장 5일전부터 접수가 가능
- 잦은 예약수정으로 인한 실수요자 피해방지를 위하여 수정권한 3회로 제한
- 중복예약 방지를 위하여 실명인증제 도입 ※ 제공 : (주)서울신용평가정보

◆ 접수현황 : 총 화장접수 건수의 67% 인터넷 예약

2 이용시민 편의제고 및 홍보활동 등

■ 승화원내 유족 편의시설 개선

- ◆ 유족대기실 도서비치 : 4개소, 1,000여권
- ◆ 승화원 화장실 개선(비데설치) : 3개소, 14개
- ◆ 유족대기실 인터넷 카페 설치 : 2개소

■ 제3회 「고인과 추모객을 위한 미술전」 개최

- ◆ 전시기간 및 장소 : 2004.7.15(목) ~ 8.15(일), 승화원 좌측홀
- ◆ 전시내용 : 서양화 “겨울이야기(송은주 작)”외 27점

■ 명절(설날, 청명·한식) 성묘객 편의제공

- ◆ 사전 성묘를 위한 홍보강화
 - 인터넷, 전광판, 언론매체 등을 통한 지속적인 홍보 실시
- ◆ 차량정체 및 접촉사고 다발지역 시설 보완
 - 소진입로 주변 주차장 확보 및 차량 교차구역 확보
 - 고정 안내표지판 설치 및 차량 유도요원 집중 배치
- ◆ 임시 제례공간 추가설치(20개소)

■ 화장·산골장려 홍보강화

- ◆ 견학프로그램 활성화 : 화장장려, 散骨공원안내, 외국장례문화 실태 등
 - ※ 2004.7.31 현재 85회, 1,510명 실시
- ◆ 언론매체 등을 통한 마스크 홍보활동 강화

■ ISO 인증추진

- ◆ 추진배경
 - 품질경영시스템의 문서화(품질매뉴얼)를 통한 체계적인 서비스 제공
 - 계획 → 실시 → 체크 → 조치(Plan → DO → Check → Action)
- ◆ 대상분야 : 화장·납골·산골예식 절차 등

3 시설물 정비·보완

■ 노후 화장로 교체

- ◆ 사업규모 : 구형화장로 16기 교체, 62억원
 - (구형) 주·재연소로+집진시설 → (신형) 2차 집진시설+자동연소제어장치 추가
- ◆ 추진사항
 - 업체선정 : 2004.5.27, (합)세화산업사
 - 계약체결 : 2004.6.11, 27억원
 - 교체공사 : 2004. 7 ~ 2005. 12

■ 승화원 캐노피 정비

- ◆ 규 모 : 캐노피 전면 개수(353㎡), 기존 캐노피 교체 및 확장
- ◆ 사업기간 및 사업비 : 2004.3 ~ 10, 170백만원

■ 시립묘지 기반시설 정비공사 등

- ◆ 시립묘지 기반시설 정비공사(용미리1·2묘지, 망우리묘지)
 - 공사내용 : 배수로(300㎡) 및 석축(450㎡) 정비, 도로보수 12.2a
 - 사업기간 및 사업비 : 2004.4.21 ~ 7.19, 144백만원
- ◆ 시립묘지 공원화 추진
 - 대상 : 용미리1묘지 300구역 주변
 - 규모 : 느티나무외 4종 247주 식재, 파고라 2개소, 소형 고압블럭 포장 등
 - 사업기간 및 사업비 : 2004.6 ~ 12, 126백만원

■ 추모의 숲(散骨시설) 보완 및 추가조성

- ◆ 위 치 : 용미리1묘지 300구역(왕릉식 추모의 집 주변)
- ◆ 주요내용
 - 추모의숲 보완 및 추가조성 : 기 조성시설(3,550평) 보완 및 추가조성(3,160평)
 - 묘역 도로정비 : 도로연장 720m(본선 560m, 지선 160m, 폭 6m)
 - 주차장 설치 : 1,400㎡(420평)
- ◆ 사업기간 및 사업비 : 2004.4 ~ 12, 1,123백만원

지하도상가 활성화 추진



상가 안내표지판 설치



시설개선공사



진공청소기 청소



지하상가 공기오염도 측정

- 2003.4월 지하도상가 임대료 대폭 인상에 따른 문제점을 개선·보완
27개상가 2,550개 점포 임대차계약 체결(100%)
- 상가내 소규모 이벤트행사 및 인프라구축 등 상권활성화 방안 마련
- 지하공기오염도 측정, 공조기 가동시간 연장 등 지하공기질 관리강화

1 임대차 계약체결 추진 등

■ 임대차계약 추진

- ◆ 개선방안 수립(2004.4.30) : 임대료 대폭 인상에 따른 문제점 보완
 - 보증금, 임대료, 관리비 등에 대한 산정기준, 방법 등 조정

◆ 계약추진

- 대상점포 : 총 27개상가 2,648개 점포중 2,550개 점포 ※ 공실점포 등 98개 점포 제외
- 체결기간 : 2004.5.24 ~ 6.23
- 체결결과 : 대상점포 100% 계약체결 완료

■ 공실점포 입찰 추진

- ◆ 대상점포 : 7개상가 81개 점포(신당 39, 종로4가 24, 을지로 5, 인현 4, 영등포시장 7, 회현 1, 새서울 1)
- ◆ 입찰추진결과(3회 실시) : 21개 점포 낙찰
- ◆ 향후계획 : 유찰 점포에 대해 수의계약 추진

2 상가 활성화 방안 마련

■ 상가활성화 방안 수립·추진 — 계약체결 완료에 따른 후속조치 시행

◆ 추진방향

- 대형쇼핑몰과 백화점 등으로부터 지하상가로 고객 유입 방안 강구
- 상인 서비스 향상과 상품 할인 및 마일리지 부여 제도 검토
- 전문화 상가 육성과 상가 홍보 전략 강구
- 각종 이벤트 및 편의시설 등의 인프라(infra) 구축

◆ 추진계획 : 2004.9월중 활성화방안 확정 및 추진

1단계 : 상가활성화 대책위원회 구성·운영

- 구 성 : 공단 및 상가연합회 임원(15명)
- 추진내용 : 상가 홍보 및 경쟁력 제고방안, 테마별 상가 조성방안 등 활성화 방안 수립

2단계 : 외부전문가 자문의뢰

- 구 성 : 삼성경제연구소, 시정개발연구원, 대학교수 등
- 추진내용 : 1단계 활동에서 수립한 방안에 대한 자문 및 의견제시

■ 서울광장 주변 지하도상가 시설개선 추진

◆ 대상상가 : 2개 상가(새서울·소공), 202개 점포

◆ 주요시설 현황 및 실태

- 화장실 : 3개소(새서울 2, 소공 1) ※ 지하철 시청역 화장실(2개소)
 - 소공상가 화장실 시설노후(타일변색 및 파손 등)
- 안내표지물
 - 지하상가내 서울광장을 안내하는 표지물이 없음
 - 소공상가 캐노피 철거로 광장에서 볼 수 있는 지하상가 안내표지판이 없음

◆ 추진계획 : 화장실 등 시설보수 추진(2004.9월까지 완료)

- 화장실 개보수 : (새서울) 현 시설 부분보수 (소공) 전면 개보수
- 편의시설 설치 : 음수대, 의자 등
- 안내표지판 설치 : 서울광장에서 볼 수 있는 지하상가 안내표지판 설치

■ 지하도상가내 이동통신 시설사용료 징수방법 개선

◆ 시설현황 : 중계기 및 케이블(23km) 등

◆ 개선사항

(종전) 도로점용료 징수조례에 근거 징수

(개선) 원가계산전문기관에서 산정한 사용료 징수

◆ 사용료 징수(2004년) : 804백만원 ※ 2001년부터 소급적용 징수

※ 도로점용료 적용시 년 14백만원의 사용료만 징수

◆ 계약체결(2004.6) : 공단 ↔ 이동통신업체

3 쾌적한 지하공간 조성

■ 공기오염도 측정

- ◆ 대상상가 : 소공상가 등 26개 상가
- ◆ 기 간 : 2004.4.19 ~ 5.10 ※ 하반기 측정(2004.10월중)
- ◆ 측정기관 : 서울특별시 보건환경연구원
- ◆ 측정결과 : 미세먼지 등 측정 6개 항목 기준치 이내 양호

(단위 : ppm/hr, 미세먼지 : $\mu\text{g}/\text{m}^3$)

구 분	아황산가스 (SO ₂)	이산화질소 (NO ₂)	이산화탄소 (CO ₂)	일산화탄소 (CO)	포름알데히드 (HCHO)	미세먼지 (PM-10)
기준치(서울시)	0.10	0.14	1,000	10	0.05	140
측정치(평균)	0.004	0.038	637	3.2	0.03	88

■ 공기질 개선을 위한 조치

◆ 냉방시설 개선

- 냉방시설 전면교체 : 을지로 2구역(401백만원) ※ 2004. 4~6
- 냉동기세관 및 오버홀 공사 : 을지로, 소공 등 11개 지하상가(145백만원)

◆ 공기정화시설 추가설치 및 교체

- 공기청정기 교체 : 강남1~3구역, 20대(26백만원) ※2004.4월 설치완료
- 노후 팬코일 유닛 교체 : 강남1~3구역, 20대(26백만원)

◆ 지속적인 공기질 유지관리

- 지하보도 청소강화 : 진공청소기 이용 청소 및 월 2회이상 물청소 실시
- 공조기 가동시간 탄력적 운영 : 1일 8시간 ~ 14시간 가동
- 공조기 에어필터 교체 및 세척 : 월 1회 이상

도시기반 시설의 기능유지 및 안전성 강화



도시고속도로 전광표지 상업광고



불법현수막 제거



초고휘도 반사지로 제작된 공사안내간판



공동구 재난대비 모의훈련

- 도시고속도로 주변 불법광고물 정비, 교량구간 녹지대 조성 등 쾌적한 도로환경 조성
- 도시고속도로 터널 자동화재탐지설비 설치, 공동구 재난대비 모의훈련 등 도시기반시설 안전관리 강화

■ 도시고속도로 주변 불법광고물 정비

- ◆ 관리노선 : 올림픽대로 등 13개 노선 176.7km
- ◆ 현 정비체계 : 공단, 자치구 이원화
 - 공 단 : 도시고속도로상 도로부속물에 부착된 불법광고물 정비
 - 자치구 : 한강교량 게첨 불법광고물 정비
- ◆ 정비개선(2004.3.25) : 정비전담반 운영(공단에서 통합정비)
- ◆ 정비실적 : 4,728건 수거
 - 현수막 1,899건, 걸이식 1,083건, 스티커식 1,746건

■ 시설물 정비

- ◆ 정비대상 : 도로부속시설, 지하차도·터널, 가로등 시설물
- ◆ 정비기간 : 2004.1.1 ~ 7.31
- ◆ 정비실적
 - 도로부속시설 : 4,248m, 경계브럭 736m, 도로안전시설 정비 1,750개
(갈매기표지 850개, 델리네이터 100개, 시선유도봉 800개)
 - 기전설비 : 등주설치 148본, 케이블 설치 12,064m, 글로브 세척 30,820등,
배수펌프 정비 6대, 발전기 정비 5대

■ 교량구간 녹지대 조성

- ◆ 조성구간 : 내부순환로 등 2개노선 4개소(내부순환 2, 북부간선 2)
- ◆ 추진기간 : 2004.9 ~ 2004.11
- ◆ 식재내용 : 식재지반 조성 855㎡, 선주목 등 3종 2,922주,
담쟁이 덩굴 837본, 붓꽃 등 6종 21,150본 식재

■ 재난대비체제 구축 강화

◆ 수방대책

- 대상시설 : 13개 노선 176.7km, 지하차도 38개소, 터널 3개소
- 수방기간 : 2004.5.15 ~ 10.15(5개월)
- 세부추진실적
 - 수방대책 수립(2004.4.2)
 - 취약시설 안전점검 5회(67건 조치)
 - 수방시설 사전정비 : 빗물받이 준설 등 6개공종, 배수펌프 등 7건
 - 비상근무 실시 : 14회, 연인원 1,190명(전년 26회, 연인원 1,926명)

◆ 터널 자동화재 탐지설비 설치

- 설치대상 : 홍지문터널, 정릉터널, 구룡터널
- 추진기간 : 2004.7 ~ 2005.2
- 세부추진일정
 - 자동화재탐지설비(2004.7 ~ 2005.2)
 - 환기팬 자동운전 보완(2004.7 ~ 2005.2)
 - 환기소 출입문 경보설비 등(2004.8 ~ 11)

■ 도로순찰 및 점검활동 강화 — 도로순찰대 운영

◆ 도로순찰대 운영

- 편성 : 주간 5개조, 야간 4개조, 인력 38명
- 순찰 : 1일 6회(주간 2회, 야간 4회)

◆ 순찰 및 점검실적 : 8,073건(공단 자체처리 6,955, 관리청 통보 1,118건)

- 도로시설 1,023건 - 가로등 545건 - 도로포장 494건 - 교통사고 153건
- 법규위반 311건 - 청 소 455건 - 현수막 및 지장물 4,896건
- 조 경 70건 - 구조물 82건 - 기 타 34건

◆ 대시민 서비스 강화 : 고장차량 편의제공 등 대시민 봉사활동

- 대시민 봉사실적 : 123건(고장차량 응급조치 53, 안전계도 70)
 - ※ 교통방송 정보제공 : 1일 3회(TBS)

■ 추가 설치구간 운영(2단계 1공구)

◆ 구간 : 강변북로 잔여구간, 북부간선도로 (총연장 21.7km)

◆ 준공 : 2004. 5. 24

※ 단계별 설치현황 및 계획

구 분	대 상 도 로	연장 (km)	공 사 기 간	공사비 (억원)	비 고
1단계	내부순환도로, 강변북로(성산대교~두모교)	40.1	'99. 8~'02. 5	211	'02.6월부터 운영중
2단계	1공구 강변북로 잔여구간, 북부간선도로	21.7	'01.11~'04. 5	155	'04.6월부터 운영중
	2공구 올림픽대로(한강교량, 노들길)	49.3	'03.10~'05. 9	240	공사중
3단계	동부간선도로, 경부고속도로	45.7	'04.11~'06.11	305	사업자 선정중
4단계	서부간선도로, 강남순환도로	46.3	'06 이후	440	향후추진

■ 시스템 운영 효율증대 — 신속·정확한 교통정보 제공을 위한 체제 구축

◆ 대상시설 : 영상검지기 336개소(내부순환로 216, 2단계 1공구 120)

◆ 검증방법 : 검지기 화면대조, 인접 검지기간 교통량 상대검사

◆ 관리방안

- 월간 정기점검에 의한 정확도 분석 및 정확도 기준치 미달 검지기 중점관리


- 정확도 목표치 : 대표검지기 78개소, 실측 교통량 대비 90% 이상

■ 도로전광표지(VMS) 감시용 카메라 설치

◆ 대상시설 : 내부순환로 도로전광표지 65개소중 20개소 설치

◆ 사업기간 및 사업비 : 2004.4 ~ 9, 73백만원

■ 도로전광표지 상업광고 추가 유치

◆ 대상시설 : 문형식( 도로전광표지 2개소(강변북로)

※ 기 유치시설 : 7개소(내부순환로 5, 자유로 2), 2,494백만원 수입(34개월)

◆ 광고사 선정 : 공개경쟁입찰(낙찰금액 30백만원)

◆ 계약기간 : 2004.6 ~ 2005.12(19개월)

◆ 향후계획 : 2005년이후 올림픽대로 추가설치(19개소)

3 공동구 안전관리 강화

■ 구조체 기능보완 추진

- ◆ 구조체 보수 : 구조체 정밀점검 결과(2003 시행) 반영, 보수·보강 실시
 - 내용 : 균열보수(5,035m), 철근노출 보수(295㎡), 백태보수(1,477㎡), 재료분리 보수(1,125㎡) 및 박리·박락 보수(311㎡) 등
 - 사업기간 및 사업비 : 2004.3 ~ 10, 1,452백만원
- ◆ 구조물 정비 : 연간 단가 시행
 - 내용 : 작업구(환기구) 보수(33개소), 출입시설 보수(4개소), 철물보수(83개소) 등
 - 사업기간 및 사업비 : 2004.3 ~ 11, 123백만원

■ 공동구 내부세척 — 환경개선

- ◆ 개 요 : 점용시설 및 관리시설 세척 실시
- ◆ 내 용
 - 점용시설 : 관로(상수도, 난방) 99천㎡, 케이블(전력, 통신) 192천㎡
 - 관리시설 : 구조체(바닥) 227천㎡, 집수정 준설 등
- ◆ 사업기간 및 사업비 : 2004.6 ~ 11, 551백만원

■ 여의도공동구 보안시설 보강

- ◆ 내 용 : 침입경로감지기 설치(19개소) ※ 불법침입자 발생시 이동경로 식별용이
- ◆ 사업기간 및 사업비 : 2004.3.24 ~ 6.22, 42백만원

■ 재난대비 모의훈련 실시 — 3회

- ◆ 개 요
 - 재난발생시 기관별 대처 및 수습능력 배양
 - 화재발생, 우수유입, 테러 등에 대비한 가상훈련 실시
- ◆ 실시내용
 - 여의도공동구(2004.3.24) : 화재발생시 진화 및 복구훈련
 - 목 동공동구(2004.5.28) : 우수유입 발생 대비 훈련
 - 가 락공동구(2004.7.21) : 대테러 발생 대비 훈련

■ 공사현장 관리향상 추진 — 시민불편 최소화

◆ 공사안내간판 확대 설치

- 간선도로 : 교통지체 영향 범위내 다수설치(후방까지 확대), 차량우회 유도
- 소규모 이면도로 : 공사특성에 맞게 주변도로 추가 설치

◆ 안내간판 시인성 향상

- 간판규격을 900×1,800mm로 통일
- 야간공사의 경우 초고휘도 반사지로 제작

◆ 이동식 과속방지턱 설치 : 공사구간 전방 50m와 공사 시점부

◆ 배너깃발 안내판 설치

◆ 민원예방 및 안전 강화

- 공사안내간판, 교통방송, 지역주민 안내문 등 착공 7일전부터 홍보
- 이동식 방음벽, 이동식 살수장비 및 세륜시설, 작업중 방진막 등 설치
- 하반기중 서울시·자치구 시스템 공유가능한 지하시설물 관리시스템 구축

■ 설계변경 심의위원회 운영

◆ 심의대상 : 계약금액의 10% 이상 및 3천만원 이상 증액공사, 신기술·신공법을 적용하는 경우

◆ 심의결과(2004) : 8건. 97백만원 절감 ※ 2001: 8건, 2002: 37건, 2003: 57건

■ 공사감독백서 발간(2004.4)

◆ 대상공사 : 2003년도 시행한 공사(상수도공사 포함)

◆ 수록내용 : 공사현황, 품질 및 안전관리 사항, 시공방법, 업무개선사항 등

■ 상수도공사 포장복구 예고제 시행(2004.3)

◆ 추진대상 : 상수도 관련 포장 복구공사

◆ 추진방법 : 포장 시행 예정일을 주민들이 잘 보이는 장소에 부착

◆ 추진실적 : 6,724건 예고시행

교통시설물 등의 효율적 관리



혼잡통행료 징수원 친절교육



강동공영차고지



피견인차량보관소 운영



장애인콜택시 운영

-
- 환승주차장 민간위탁 추진 및 운영시간 연장
 - 혼잡통행료 징수원 친절제고 방안 마련 시행
 - 장애인콜택시 활용도 제고방안 및 서비스 제고
-

1 공영주차장 관리 개선

■ 민간위탁 추진(2004.3.1) — 단계별 추진

- ◆ 위탁규모 : 9개소 2,723구획 ※ 동대문운동장 주차장(2004.4.20)
※ 나머지 8개소 2,330구획은 2005.7.1 민간위탁 추진(완료)
- ◆ 위탁방법 : 관리의 연속성을 위해 권역별로 기존 수탁관리업체(3개)에 위탁
- (강남동부) 현대백화점, (강남서부) 한국교통개발, (강북) 국제도로기기

■ 환승주차장 운영시간 연장 — 2004.4.1

- ◆ 대 상 : 수서역, 개화산역, 창동역 등 3개 주차장
- ◆ 내 용 : 주차장별 여건고려, 1일 2시간 연장 운영

■ 민간위탁 주차장 운영실태 점검강화

- ◆ 점검강화 : 연2회(상·하반기) → 연 4회(분기 1회)
- ◆ 점검대상 : 151개소 12,411구획
- ◆ 중점 점검사항 : 주차장 관리상태, 관련규정 준수여부 등
- ◆ 2004. 점검실적(상반기 2회 실시) : 위반사례 48건 적발
→ 해당업체 시정조치 통보

2 남산1·3호 혼잡통행료 징수원 친절도 제고방안 추진

- ◆ 징수원 고용조건 강화 : 우수근무자 고용안정 보장 등
- ◆ 동기유발 및 보상제도 도입 : 개인평가제 도입(→ 특별성과급 지급)
- ◆ 교육훈련 강화 : 실질적인 교육훈련체제 정립
 - 기능위주에서 인식, 사고 등을 전환시킬 수 있는 감성교육 실시
 - 복장, 용모, 표정, 언행, 응대요령 등 표준화된 매뉴얼

3 장애인 콜택시 활용도 및 서비스 제고

■ 차량 이용률 제고

- ◆ 운전원 시차제 근무 일부조정 : 차량부족시간대 증차
- ◆ 콜시스템 기능강화 : 예비배차 기능 도입 등

■ 이용시민 편의 제고

- ◆ 콜택시 모바일기능 개선 추진 : 해피콜 메시지 기능 등
- ◆ 이용고객 의견 청취, 반영 : “고객불편신고함” 설치

■ 콜센터, 수탁자 및 차량 지도·감독강화

- ◆ 차고지별 수시 현장점검 실시
 - 업무개시 전·후(07:00~22:00), 취약시간대
- ◆ 차량 정기 안전점검 정비
 - 일상 및 정기점검 생활화(모바일, 리프트, 엔진오일 등)

4 버스공영차고지 시설사용 갱신계약 체결

구분	계약기간	시설사용료	계약대수	업체수
계	-	1,473백만원	1,170	29
송파	2004.3.15~2005.3.14	572	438	8
강동	2004.5.15~2005.5.14	289	282	6
은평	2004.8. 1~2005.7.31	612	450	15

※ 2003년 1,247백만원 대비 226백만원 증가(15.3%)

5 피견인차량 매각대상차량 집중관리 보관소 지정 운영

- 배 경 : 여의도, 구로보관소의 차량 수용능력 초과로 입고 대기시간 지체 및 이에 따른 신속한 업무수행 곤란
- 내 용 : 1개월 이상 장기보관차량 집중보관소로 이전 통합관리 (여의도, 구로보관소 → 창동보관소)
- 운영효과 : 2003. 9~ 2004. 7
 - ◆ 여의도, 구로보관소의 장기보관차량 점유비율 감소 (당초) 51.3% → (개선후) 15.4%, △35.9%
 - ◆ 차량보관 가능면수 증가로 입구 대기시간 감소 및 보관실적 증가

작 지 만 생산적인 조직경영

경영혁신 추진

경영혁신위원회 외부전문가 자문회의



경영혁신위원회(내부직원)

-
- 단순 대행사업 구조에 따른 제반문제점을 해결하기 위해 공단 경영혁신방안 마련
 - 먼저 조직재설계, 인사제도 개선, 민간위탁 확대 등을 통한 작지만 생산성 있는 조직으로 재편
 - 기존 사업의 공격적 경영전략 구사 및 신규사업개발 경영 자립경영체제 시현
-

1 추진경위

■ 경영혁신위원회 구성·운영 방침결정 : 2004.3.29

◆ 공단 내부직원으로 구성 : 4개분야, 19명

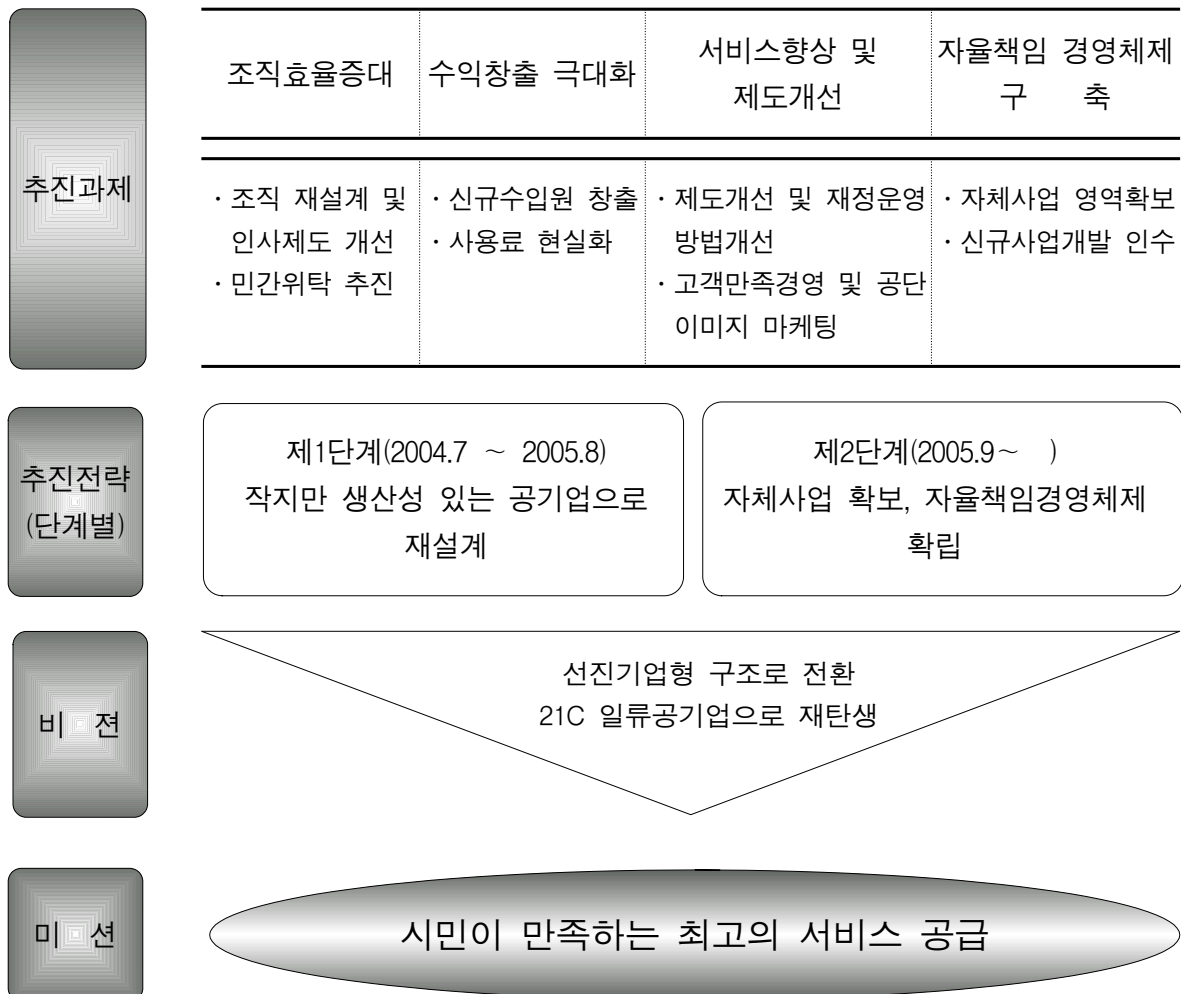
■ 경영혁신위원회 활동개시 : 2004.4.1 ~ ※ 총 6회 회의개최

■ 외부전문가 자문(2개 그룹 구성) : 2004.6.4 ~ 6.16

◆ 제1그룹 : 삼성경제연구소 박용우 박사 등 회계·경영분야 등 전문가 7명

◆ 제2그룹 : 시정개발연구원 도시경영연구부

2 추진과제 및 방법



3 추진계획 — 단계별 추진

■ 제1단계('04.7~'05.8) : 작지만 생산성 있는 공기업으로 재설계

◆ 조직효율증대

- 기 구 조 정 : 유사업무 통·폐합, 현장관리소 광역관리체제 운영
- 민간위탁 확대 : 주차장관리, 지하상가 시설관리, 청사경비 등 단순업무

◆ 수익창출 극대화(년 174억원 수익)

- 월드컵경기장 : 부대시설 활성화 및 유희공간 임대
- 지하도상가 : 연결통로 사용료징수, 종합안내도 및 위치표기물 유료화 등
- 도시고속도로 : 옥외광고물 정비 및 전광표지판 상업광고 추가유치

◆ 서비스 향상 및 공급확대

- 재정운영방법 개선 : 통합예산편성 및 고정비 절감 등 원가관리 경영
- 고객만족도 개선 : ('04) 72점 → ('05) 75점 → ('06) 80점
- 시민편의제고 : 승화원 화장예약 시행, 월드컵경기장 무인입장시스템 구축 등

■ 제2단계('05.9~) : 자율책임경영체제 구축

◆ 기존사업 조정 : 독자경영 기틀 마련

- 자체사업영역 구축 : 월드컵경기장, 어린이대공원, 지하도상가, 장묘사업소
- 대행사업으로 계속관리 : 도시고속도로, 공동구, 혼잡통행료, 교통정보제공, 공사감독, 변호관 영치지원
- 민간위탁 또는 타기관 이관 : 장애인콜택시, 공영차고지, 견인보관소,

◆ 신규사업 개발 : 기존사업과 연계 시너지효과 창출 사업군

- 건설중인시설 : 청계천 복원후 시설관리
- 市 직영시설 : 하수처리장(중량, 난지)

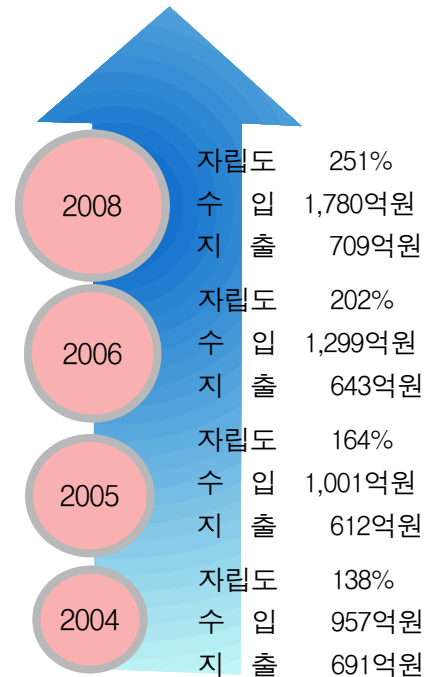
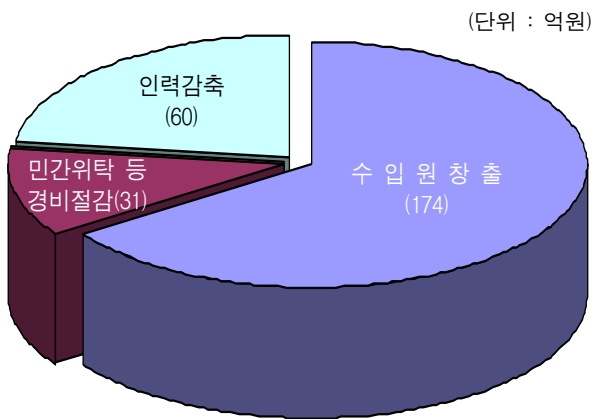
4 경영혁신 후 공단모습

■ 수지구조 개선

신규수입원 창출, 민간위탁 및 인력감축 등을 통한 비용절감 등으로 수지구조 개선

(’04) 138% → (’06) 202% → (’08) 251%

재정개선효과 : 년 265억원



■ 조 직 : 공단 ▶ 공사체제로 전환 → 자율책임경영

■ 기 구 : 13처4사업소51팀31관리소 ▶ 11처3사업소48팀15관리소(△3처3팀16관리소)

→ 작지만 생산성있는 조직으로 재편

■ 인 원 : 단순관리인력 위주 아웃소싱, 최소한의 핵심전문인력으로 운영

■ 고객만족도 : (’04) 72점 → (’05) 75점 → (’06) 80점