



『세계 일류도시』로의 도약을 위한

2004 주요업무보고

2004. 9. 6

건설기획국

보고 순서

● 일반 현황 3

● 정책 방향 7

● 주요 사업 9

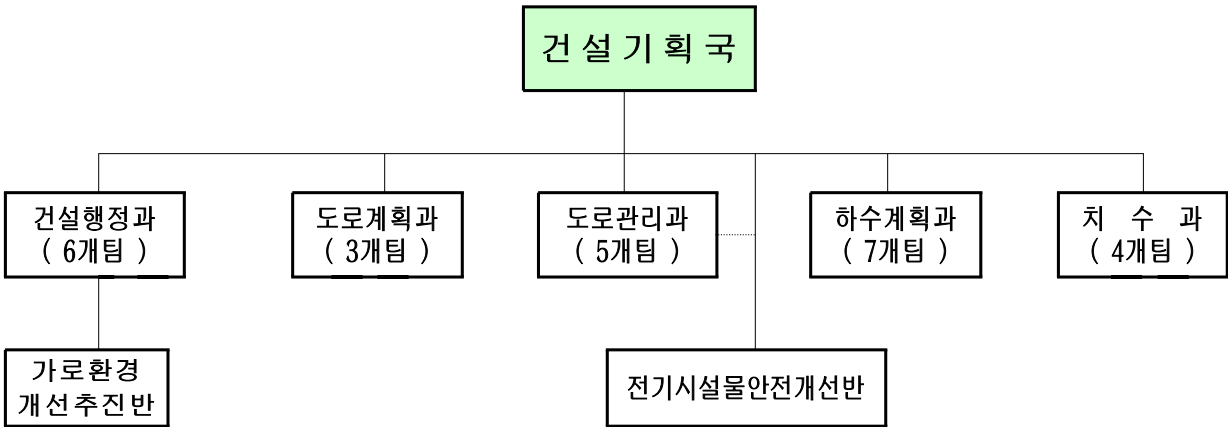
● 당면 현안 사항 21

일 반 현 황

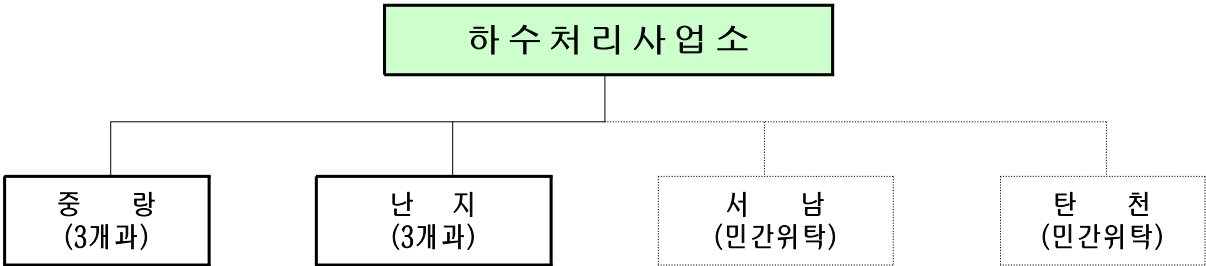
I. 조직 및 인력

□ 조 직 : 5과 2반 25팀, 2사업소

○ 국



○ 사업소



※ 시설관리공단

□ 인원현황 : 총 559명 / 574명 (정원 / 현원)

○ 건설기획국 : 147 / 164 (건설 36/47, 도계 21/21, 도관 33/34, 하수 34/32, 치수 23/30)

○ 사업소 : 412 / 410 (중량 230/238, 난지 182/172)

II. 주요현황

도로 : 총 연장 7,988(km)

구 분	시·구도		폭 원 별 현 황				지역별 현황	
	시도	구도	20m이상	20~12m	12m미만	광장	강북	강남
연장(km)	1,115	6,873	1,257	509	6,222	80개소	4,440	3,548
면적(km ²)	35.9	44.5	37.6	7.1	33.1	2.6	40.4	40.0

※ 고속국도 5개노선 22.89km, 일반국도 8개노선 180.4km, 도시고속도로 9개노선 183.9km

도로시설물

구 분	계	한강교량	일반교량	고가차도	입체교차	터널	지하차도	지하보도	보도육교	공동구	기타
계	1,085	20	355	103	52	31	112	80	237	5	90
서울시	509	20	173	93	52	29	86	-	-	5	51
자치구	576	-	182	10	-	2	26	80	237	-	39

가로 등

계	계	차도등	보행등	육교등	교량하부등
총 계	142,679	109,446	29,389	2,040	1,804
서울시	22,759	21,862	54	107	736
자치구	119,920	87,584	29,335	1,933	1,068

보도상영업시설물 현황

계	가로판매대	구두수선대	교통카드판매대
3,746	1,627	1,654	465

□ 하수도 현황

○ 하수처리장

(단위 : 천^{m³}/일)

구 분	계	중 량	탄 천	서 남	난 지
처리용량	5,810	1,710	1,100	2,000	1,000

○ 하수관거

(단위 : km)

구 분	계	합류식관	분 류 식 관			
			소 계	우수관	오수관	차집관
시설연장	10,088	8,732	1,356	521	413	422

□ 수문현황

종 류	하 천	수 문		비 고
		개 소	문	
계	36	270	554	
국 가 하 천	3	125	300	한강, 중량천, 안양천
지방1급하천	1	3	6	청계천
지방2급하천	32	73	151	도림천, 개화천, 홍제천 등
기 타		69	97	육천, 장지천, 농수로 등

□ 빗물펌프장 현황

구칭명	개소	유역면적 (ha)	몽리면적 (ha)	펌프규모		배수량 (m ³ /분)	저수용량 (m ³)	유수지면적 (m ²)
				HP	대			
계	99	26,033	3,551	337,998	571	125,893	5,265,621	1,390,658

Ⅲ. 세입·세출예산

□ 세 입

(단위 : 백만원)

구 분	2003 예산	2004 예산안	증 감	%
합 계	390,992	411,350	20,358	5.2
공 유 재 산 임 대 료	11,866	28,432	16,566	139.6
도 로 · 하 천 사 용 료	38,710	38,912	202	0.5
지 하 도 상 가 보 증 금 이 자 수 입	1,977	3,174	1,197	60.5
지 하 도 상 가 관 리 비	5,585	9,004	3,419	61.2
과 년 도 체 납 액	3,085	2,897	△188	△6.1
하 수 도 수 입(사용료,부담금 등)	329,700	328,800	△900	△0.2
기 타	69	131	62	89.8

□ 세 출

(단위 : 백만원)

구 분	2003 예산	2004 예산	증 감	%
합 계	1,358,545	1,332,644	△25,901	△1.9
○ 수 해 · 설 해 예 방 체 계 구 축	249,233	235,095	△14,138	△5.7
○ 빠 르 고 편 리 한 도 로 인 프 라 확 충 · 정 비	377,886	352,778	△25,108	△6.6
○ 안 전 하 고 쾌 적 한 도 로 시 설 물 관 리	345,328	343,051	△2,277	△0.7
○ 하 천 및 하 수 도 관 리 개 선	191,254	237,829	46,575	24.4
○ 일 반 예 산	194,844	163,891	△30,953	△15.9

정 책 방 향

첫째, 서울을 자연재해에 강한 도시로 개선

- ▶ 빗물펌프장 신·증설 등 수해항구대책 사업을 차질없이 마무리함으로써 저지대 상습침수지역을 해소하고
- ▶ 태풍, 국지성 호우 등 극한 강우에 대비한 대피체계를 마련하고
- ▶ 시민과 함께 하는 제설문화를 제도적으로 정착시키며, 제설장비 보강 및 현대화를 통해 제설작업 역량을 강화해 나가겠음

둘째, 세계 일류도시에 걸맞는 빠르고 편리한 도로인프라 확충·정비

- ▶ 강북의 내부순환로에 이어 강남순환도시고속도로를 건설하여 교통처리 효과가 큰 순환형의 도시고속도로망을 완성하고
- ▶ 특히, 지역간 원활한 교통소통을 위해 도로인프라가 열악한 동북부 지역의 도로망 확충에 역점을 두어 추진하겠음

셋째, 쾌적하고 안심할 수 있는 도로환경을 조성

- ▶ 1등급 수준으로 성능을 개선하고 있는 한강교량을 비롯한 각종 도로 시설물을 안전하게 관리하고
- ▶ 노점 등 도로불법점용 행위로부터 시민 보행권을 확보하겠음

넷째, 시민에 가까이 가는 깨끗하고 자연 친화적인 하천으로 관리

- ▶ 노후·불량 하수관의 정비와 하수처리장 방류수를 고도처리하여 깨끗한 하천수질을 보전하고
- ▶ 하천기능 회복과 한강접근 편의성을 도모하는 등 자연 친화적인 하천 환경을 조성해 나가겠음
- ▶ 하수도요금을 현실화하여 하수도특별회계의 재정자립도를 제고하겠음

주요 사업

- | | |
|---------------------|----|
| 1 수해·설해 예방체계 구축 | 11 |
| <hr/> | |
| 2 빠르고 편리한 도로인프라 구축 | 12 |
| <hr/> | |
| 3 안전하고 쾌적한 도로시설물 관리 | 14 |
| <hr/> | |
| 4 하천 및 하수도 관리 개선 | 17 |
| <hr/> | |

1

수해·설해 예방체계 구축

- 수해항구대책을 올해까지 차질없이 마무리
- 기상이변으로 인한 자연재해에 대한 대응체계 마련

수해항구대책 조기완료

- 수해대응능력 향상을 위한 수방시설 확충 : 82개사업(2004)
 - ▷ 빗물펌프장 신·증설 41, 불량하수관거·하천정비 35, 저류시설 등 6건
 - ※ 모든 빗물펌프장(99개소) 원격관리시스템 구축완료(2003)
- 극한 강우시 피해 최소화 방안 마련
 - ▷ 주요 지천에 대한 침수예상지역 분석·대피지도 제작(2004. 6)
 - ▷ 대피소 지정, 대피계획 수립
 - ▷ 저류조 설치 확대
 - 건물신축 및 도시개발사업시 민간저류조 설치

효율적인 제설대책 추진

- 제설장비 보강 및 현대화
 - ▷ 제설차량, 제설삽날, 살포기 190대 연차별 보강
 - ▷ 노후 제설차량 대·폐차 지속 시행(2002~2006 : 50대)
- 강설 및 제설작업 상황 파악능력 강화
 - ▷ GPS를 활용한 제설차량관제시스템 구축
 - ▷ 경찰청 CCTV 화상모니터링 실시
- 자율적 눈치우기 시민운동전개(시민, 학생, 직능단체 등)
- 건축물 소유자 등의 제설책임 의무화 추진
 - ▷ 행정자치부에 입법건의 및 전국지방자치단체 입법타당성 홍보
 - ▷ 관련법 제정시 구체적 제설책임범위 등에 대한 우리시 조례제정

2

빠르고 편리한 도로인프라 구축

- 교통처리 효과가 큰 순환형의 도시고속도로망 완성
- 도로인프라가 열악한 동북부지역의 간선도로망 확충
- 도심에 시민광장 조성으로 친숙한 문화공간 마련

도시고속도로 확충

- 강남순환도시고속도로건설(2008 완공)
 - ▷ 사업비 : 240억원(총사업비 2조 3,230억원)
 - ▷ 규 모 : 폭 4~8차로, 연장 37.8km
 - 남북구간(11.9km), 월드컵대교(3.0km) : 설계중
 - 동서구간(22.9km) : 민간투자사업구간
- 사가정길~암사동간 도로개설(2008 완공)
 - ▷ 사업비 : 168억원(총사업비 4,000억원)
 - ▷ 규 모 : 폭 4~6차로, 연장 8,020m
 - 암사대교는 광역도로사업으로 사업비 50% 국고지원
 - 용마터널은 민간투자사업 추진
- 강변북로(성산대교~한남대교) 구조개선(2005 완공)
 - ▷ 사업비 : 10억원(총사업비 127억원)
 - ▷ 규 모 : 선형조정 2개소, 가감속차로 개선 5개소 등
- 강변북로(성수대교~청담대교) 확장(2006 완공)
 - ▷ 사업비 : 200억원(총사업비 1,138억원)
 - ▷ 규 모 : 폭 8 → 10차로, 연장 3.0km

간선도로망 확충

- 동북부지역 간선도로 기능 증대로 교통소통 개선
 - ▷ 개 요 : 동부간선도로 확장(2009 완공) 등 9개 사업 24.7km
 - ▷ 사업비 : 481억원(총사업비 7,920억원)
- 지역연결도로 건설로 지역균형발전 유도
 - ▷ 개 요 : 경인로~구로가로공원간 도로개설 등 24개사업 17.2km
 - ▷ 사업비 : 1,020억원(총사업비 5,547억원)
- 병목구간의 정비로 기존도로 효율 증대
 - ▷ 개 요 : 구천면길 확장 등 18개 사업 16.7km
 - ▷ 사업비 : 852억원(총사업비 5,298억원)
- 분·합류 부적절 지점 등 기하구조 불량구간의 개선
 - ▷ 개 요 : 강변북로~두무개길 간 도로개설 등 13개 사업 8.7km
 - ▷ 사업비 : 524억원(총사업비 3,025억원)

도심내 시민광장 조성

- 신촌역 광장 조성(2006) : 5,900㎡, 20억원(총사업비 151억원)
 - ▷ 신촌문화지구 지정과 연계하여 젊은이들의 문화공간으로 조성
- 구로역 교통광장 조성(2005) : 4,098㎡, 30억원(총사업비 186억원)
 - ▷ 구로역 이용시민의 교통편의 및 휴식공간 제공과 역세권 개발의 거점 확보

3

안전하고 쾌적한 도로시설물 관리

- 1등급 수준으로 성능을 개선하고 있는 각종 도로시설물을 안전하게 관리
- 수준 높은 도로환경 조성

시민에게 편리한 도로시설물 관리

- 중차량 운행편리를 위한 지속적 대책 추진(2004. 3. 1)
 - ▷ 중차량 운행노선 개발·운영 : 총 9개노선
 - ※ 허가 전산프로그램 개발 : 허가기간 1개월 이상 → 1일로 단축
 - ▷ 시 전역 총중량(40톤), 축하중(10톤) 단속 시행
 - ▷ 중차량 노선상 시설물 특별관리 및 시설물 성능개선(2004~2007년)
 - ※ 성능개선 대상 : 총 23개 시설중 10개
- 도로소음 저감계획 추진
 - ▷ 도로교통소음을 최소화하여 쾌적한 주거 및 교육환경 조성
 - ▷ 2003년까지 설치 : 287개소, 78.2km
 - ※ 주거지역 147개소, 학교주변 140개소
 - ▷ 향후계획 : 총 37개소, 141억원

2004년
8개소

➡

2005년
15개소

➡

2006년
14개소
 - ▷ 방음시설 설치가 곤란한 지역은 저소음 포장 검토
 - 2004년 7개소 포장 시행 후 연차적으로 확대 시행

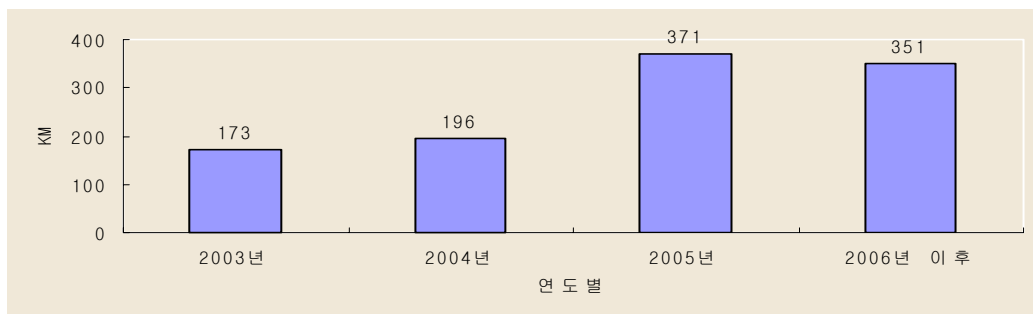
○ 도로포장 수준향상

- ▷ 포장도로 수준향상 방안 용역 : 2003.12.26 ~ 2004.12.25
 - 서울의 포장수준 향상으로 주행의 쾌적성 증대
- ▷ 서울시 포장도로 유지관리시스템(PMS) 구축
 - 합리적인 보수시기 · 공법 결정

■ 수준높은 도로환경 조성

○ 밝은 거리 만들기

- ▷ 가로등 밝기를 15Lux → 30Lux로 개선
- ▷ 개선실적 및 향후 계획(총 1,091km, 1,523억원)



- ▷ 무선원격에 의한 부점등 가로등 해소 추진
 - 구축 시스템 효과 분석, 연차적으로 확대 시행

○ 시민편의를 위한 도로굴착 관리 개선

- ▷ 연간 10만여건의 도로굴착을 신청에서 허가, 복구, 준공까지 전 과정을 인터넷상에서 처리 → 2005년 2월 시스템 개발 완료
- ▷ 굴착복구 현장관리 개선 추진
 - ※ 공사안내 및 과다점유 단속 강화 → 통행불편 최소화

○ 쾌적한 보행환경 조성

▷ 비투수성 → 투수성 또는 반투수성 보도 포장재로 개량

▷ 보도상 돌출 지장물 정비 : 2003년부터 지속 추진

※ 총 정비실적 : 1,755개소(2003년 1,237, 2004년 518)

※ 정비방법 : 원인자 정비원칙. 단, 원인불량은 도로관리청 정비

○ 불법 노점 · 적치물 정비추진

▷ 주요간선도로는 노점정비금지구역으로 특별관리하고, 기타지역은 점진적 · 단계적으로 감축

▷ 대형 · 기업형과 포장마차 형태의 노점은 강제 정비, 생계형 노점은 전업지원을 통해 자율 정비

▷ 동대문 풍물시장 관리

- 동대문축구장에 2004.1.16 개장(6,514㎡)

- 풍물상 894개소 입점 - 청계천 노점상, 만물 · 먹거리 판매

- 1일 평균 약 1~10만명 이용 (평일 1~2만명, 주말 4~10만명)

※ 노점상인이 자체적으로 운영위원회를 구성하여 운영

하천 및 하수도 관리 개선

- 노후·불량하수관 정비와 방류수 고도처리를 통해 깨끗한 하천수질을 보전하여 친환경적인 하천을 조성
- 하수도요금을 현실화하여 하수도 재정자립도 제고

하천수질 보전

- 중랑하수 고도처리 및 청계천 유지용수 공급
 - ▷ 고도처리(1단계) : 46만톤/일(유지용수 10만톤/일 포함)
 - 기 간 : 2001.12~2007. 6(유지용수 2005. 9완료)
 - 총사업비 : 802억원
- 하수 차집관거 신·증설
 - 신·증설 : 13개사업 44km, 308억원(2004 : 5개사업 26km, 28억원)
- 하수관거 정비
 - 서울시 전역의 단위 하수관거 개량사업 및 강북지역 8개 배수분구 종합정비사업 137km, 980억원

친환경적 하천조성

- 복개지상 상가아파트 철거 및 하천복원
 - ▷ 대 상 : 3개하천(성북, 정릉, 홍제천) 12개동(597가구, 746점포)
 - ▷ 추진계획
 - 철거정비완료 : 성북OB상가(134m)
 - 2004년 계 획 : 성북상가 3개동 철거, 삼익·삼선(A,B)상가 보상
 - 향 후 계 획 : 2006년까지 보상 및 철거완료(정릉, 신영상가 등)
 - ※ 보상예산확보(추경) : 신영상가(20억), 성북천(20억)

○ 복개하천복원 타당성 조사

▷ 대상하천 : 전면복개 및 부분복개된 31개하천(백운동천, 중학천포함)

▷ 추진계획

- 복원타당성 조사 용역시행 : 2004. 7 ~ 2005. 9

- 타당성조사 결과에 따라 중장기 하천복원 마스터플랜 수립

○ 하천 유지용수 확보방안

▷ 건천화 현황

- 유지용수 확보 : 한강, 중랑천 등 7개하천

- 유지용수 부족, 건천 : 정릉천, 홍제천 등 16개하천

▷ 추진계획

- 지하철역사 발생 지하수 하천 방류 : 22개하천 103,453톤/일
(59개역사)

- 계곡수 차집을 위한 차집관거를 정비하여 활용 : 2006년까지
당현천 등 7개하천

- 하천별로 유지용수 확보방안 검토하여 시행계획 수립

친환경적 하수처리시설의 설치 및 재원확충

- 하수슬러지 처리시설 확충 - 1996 의정서 해양투기 억제
 - ▷ 슬러지처리시설 추가 확충 1000톤/일
 - ▷ 2004년 기본계획 용역 발주

- 탄천하수처리장 복개공원화 - 하수처리장의 혐오시설 인식으로 인한 민원 증가
 - ▷ 대상면적 : 37,600평(1,500억원, 12단계 분할시행)
 - 1단계(3,400평) 공사완료, 2단계(3,300평) 실시설계 용역추진
 - 재정보호가 어려운 실정으로 차폐수림대 조성, 복개면적 축소 등 주민과 협의 추진

- 재원확충방안
 - ▷ 재원현황 : 년 3,357억원(2002~2003년 평균)
 - ▷ 소요예산 : 년 4,400억원
 - 관거정비(5조 2,600), 고도처리(4,600), 2단계 슬러지 처리시설(860)
 - 초기우수처리시설, 복개공원화(4,800억) 등 추가재원 필요
 - ▷ 재원확충 방안
 - 하수도 요금현실화 : 40.8% → 100%(2004년~2009년)
 - 재원발굴(미사용 지하수 및 해수) : 년 90억원

당면현안사항

1	2004년 수방대책 추진	23
2	강남순환도시고속도로 건설	24
3	동부간선도로(월계1교~시계) 확장	26
4	중(重)차량 운행제도 개선 시행	28
5	하수슬러지 처리시설 건설 추진	29
6	동대문 품물시장 관리	30

1. 2004년 수방대책 추진

□ 수방대책본부 및 상황실 운영

- 기 간 : 2004. 5. 15 ~ 10. 15 (3.16~11.15 : 24시간 상황실 운영)
- 근무계획
 - ▷ 1단계(호우주의보, 태풍주의보) : 총4,700명 근무(건설기획국장)
 - ▷ 2단계(호우경보, 태풍경보, 홍수주의보) : 총9,500명 근무(")
 - ▷ 3단계(홍수경보) : 9,500명 근무(행정2부시장)

□ 수방대책 추진내용

- 수해 항구대책사업의 차질 없는 추진
 - ▷ 2002년 이후 추진중인 82건중 36건 완료, 46건 진행중
 - 2004년말까지 43개소 완료, 2005년 우기전 3건 완료 예정
- 침수취약 저지대 지하주택 특별관리
 - ▷ 역지변 추가설치 : 13,100세대
 - ▷ 기설치된 역지변(28,000세대) 및 소형양수기(49,000대) 정비·점검
 - ▷ 모래마대 현장 집중 배치 :125만대
- 수방시설 우기전 정비
 - ▷ 하천, 하수도 등 우기전 준설로 통수능력 최대한 확보
 - ▷ 수해취약 공사장 집중 점검·정비(하천내공사장 55개소, 대형공사장 68개소)
- 홍수발생시 침수예상지역 대피계획 수립
 - ▷ 과거('98.'01.'03)침수실태를 조사하고 극한강우시 침수예상 지도를 작성하여 홍수시 주민대피 체계 마련
- 시민홍보계획 수립·시행
 - ▷ 침수예상지역 주민에게 행동요령, 협조사항 등이 기재된 안내문 제작 배포
 - ▷ 방송, 신문, 전광판 등 각종 홍보매체를 통한 지속적 홍보

2. 강남순환도시고속도로 건설

□ 사업개요

- 구 간 : 영등포구 양화동(성산대교남단)~강남구 일원동(수서IC)
- 규 모 : 4~6차로, 연장 34.8Km
 - ▷ 남북구간(성산대교 남단~소하IC) → 11.9Km
 - ▷ 동서구간(소하IC~수서 IC) : 22.9Km(민자 : 12.4Km)
- 사업기간 : 2001년~2008년
- 사 업 비 : 약 2조 6백억원(시비 1조 5천억원, 민자 5천6백억원)

□ 문 제 점

- 서울대에서 서울대앞 고가도로 및 관악 IC 설치 반대
- 서울대와 긴밀히 협의하여 합리적인 방안 모색 예정

□ 향후계획

- 남북구간
 - ▷ 2004년 하반기 설계완료 및 환경, 교통영향평가 실시
 - ▷ 2005년 환경·교통영향평가 완료 후 공사시행
- 동서구간
 - ▷ 2004년 하반기 실시계획 인가 후 보상 및 공사 착공예정

강남순환도시고속도로 노선도



3. 동부간선도로(월계1교~시계) 확장

□ 사업개요

[광역도로사업]

- 구 간 : 노원구 월계동 녹천지하차도 ~ 시계
- 규 모 : 폭 4~7차로, 연장 5.8km
- 사업기간 : 2004년 ~ 2009년
- 사 업 비 : 155,528백만원(국비 77,764, 서울시 77,764)

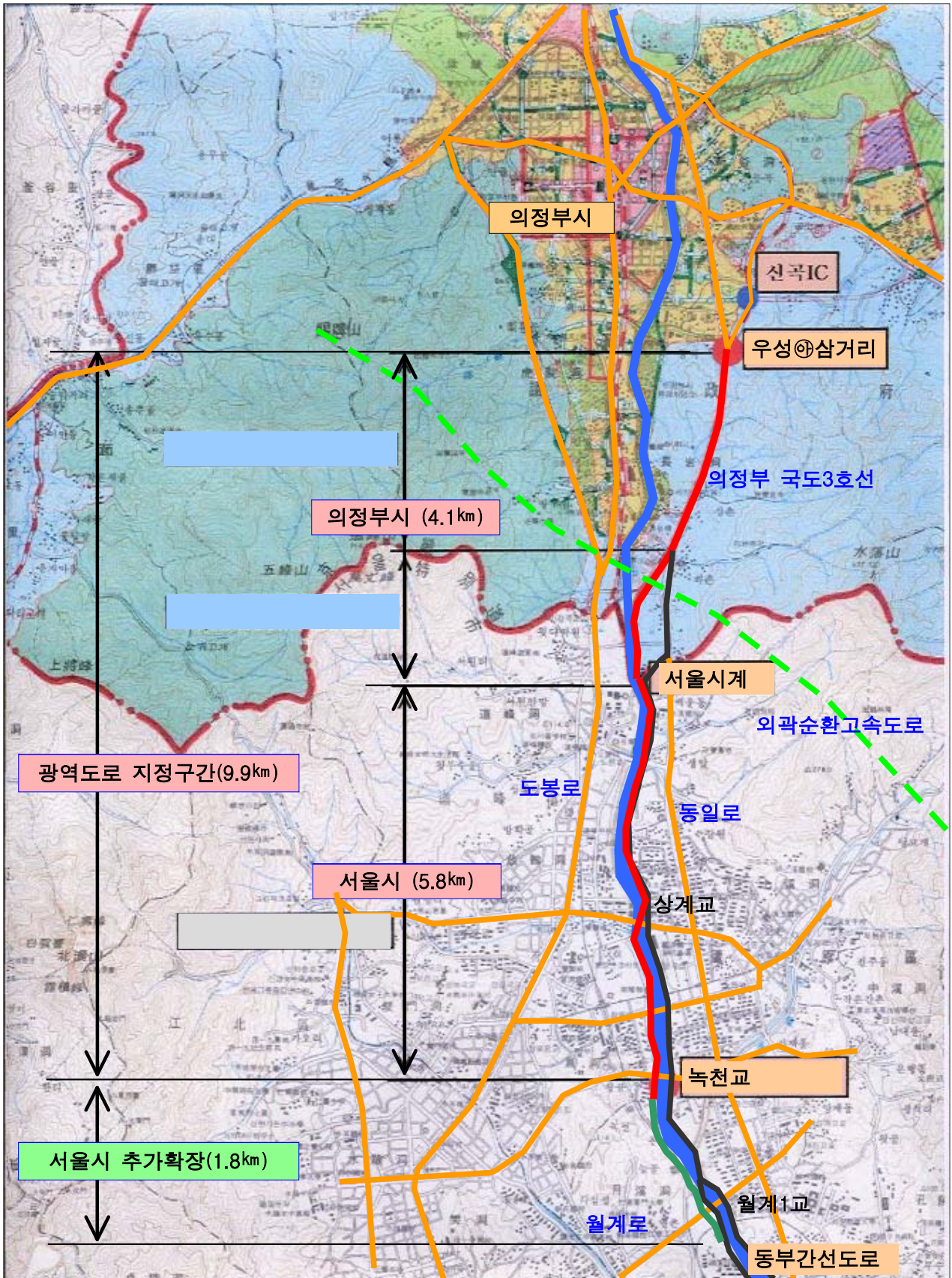
[시 자체사업]

- 구 간 : 노원구 월계동 월계아파트 ~ 녹천지하차도
- 규 모 : 폭 6~7차로, 연장 1.8km
※ 마들길 연결(4차로) 1.2km 및 경원선 철도이설 포함
- 사 업 비 : 92,172백만원

□ 향후계획

- '04년~'05년 : 실시설계용역 시행
- 2005년 : 도시계획시설(도로·철도 등) 변경결정
- 2006년 : 실시계획 작성 및 고시
- '06년~'09년 : 공사시행

동부간선도로 위치도



4. 중(重)차량 운행제도 개선 시행

◀ 기존 중차량 운행 제도개선 배경 ▶

- 중량(총중량 40톤, 축하중 10톤) 및 크기초과 차량은 허가를 받아 운행
- 비용부담 및 시간소요로 신청 기피와 이로 인한 무단 운행
 - ※ 허가신청시 도로시설물에 대한 “구조계산서” 첨부
- 서울시의 경우 축하중 제한 미실시

□ 운행제도 개선내용(2004. 3. 1 시행)

- 중차량 운행노선 개발 - 해당 노선으로 허가 받아 운행
 - ※ 내·외부선, 외곽연결노선 등 9개 노선
- 중차량 운행허가시스템 개발 운영(허가기간 단축 : 1개월이상 → 1일)
- 시 전역 총중량(40톤초과) 및 축하중(10톤초과) 제한

□ 문제점

- 허가절차의 번거로움 등으로 집단 민원 및 지속적 민원 제기
 - ※ 집단 방문 민원 : 3월초 2차례 각 200여명
- 노선부족 및 다수 시설의 중량제한(32톤, 129개소)으로 민원 발생
- 금년도 제한차량 운행허가 총 2,152건 중 중(重)차량 허가 건수가 1,884건으로 어느 정도 제도 정착단계에 들어섬
 - ※ 2003년도 허가건수 : 총 317건(크기초과차량 허가 건수임)

□ 향후계획

- 중차량 노선상 내하력이 부족한 시설물 성능개선 공사 추진
 - 성능개선 대상 : 총 26개 시설 중 10개 시설(월릉, 묵동, 충정, 진형교 등)
- 중량제한(32톤) 시설 우회에 따른 불편 해소를 위한 일부 시설물 등급 상향 검토 (DB18→24)
- 중차량 노선 운영상 필요한 추가 노선 개발 검토
 - ※ 서울시 중차량 운행제도를 전국적 확대 검토 중(건설교통부)

5. 하수슬러지 처리시설 건설 추진

□ 사업내용

- 해양투기중인 하수슬러지를 해양오염방지법 개정예 대비하여 친환경적·안정적 처리시설 건설 추진

※ 1996 의정서 비준대비 해양오염방지법 개정중(해양수산부)

▷ 중금속성분이 적은 하수슬러지는 해양투기 가능 예상

- 슬러지처리 현황(4개처리장, 2003년 기준)

(단위 : 톤/일, %)

계	해양투기	소각	고형화	건조	협잡물	지렁이사육
1,893	1,131	287	249	176	40	10

※ 소각시설 150톤 2개소, 건조시설 200톤 2개소, 수도권매립지고형화 400톤

- 시설규모 : 4개처리장 1,000톤/일
- 사업기간 : 2004. 9월 ~ 2010. 12월 예정
- 사업비 : 870억원
- 현재 기본계획용역 발주 준비중

□ 문제점

- 처리장 주변지역의 건설 반대민원 극심

▷ 탄천 : 2002. 7 건조시설(200톤/일) 가동 후 냄새민원으로

2002.12 부터 가동중지 및 시설보수 추진 중이나 우선 복개
공원화 요구

▷ 서남 : 복개공원화 지속요구 (소요예산 약 3,300억원)

※ 문화체육센터 건립 등 환경개선사업 추진중

- 친환경적인 슬러지처리공법 선정, 주변민원 지속 이해설득
- 공원화 등 인센티브 제공방안 강구

□ 향후계획

- 기본계획용역(환경영향평가 포함) : 2004. 9월 ~ 2005. 12월
- 사업시행 : 2006. 1월 ~ 2010. 12월

6. 동대문 풍물시장 관리

현 황

- 위 치 : 동대문운동장 축구장 트랙일부(약2,200평, 체육용지)
- 입점노점 : 894개
- 이용시민 : 평일 1~2만명, 일요일 4~10만명(최고 20만명)
- 취급품목 : 골동품, 민속품, 의류, 중고가전제품, 고서화, 먹거리 등

추진경위

- 2003. 11. 30 : 청계천노점 일제정비
- 2004. 1. 16 : 동대문 풍물시장 개장
- 2004. 2~6월 : 상하수도, 화장실 확충 등 9개사항 편의시설 설치
- 2004. 6.2~28 : 간선버스 대기장소내 설치관련 극렬 저항
- 2004. 6. 28 : 요구사항 수용 및 불법집회 지양 약속
- 2004. 7월 : 차량 진입방지시설 및 간판 설치 등 요구사항 지원
- 2004. 8. 7 : 전원공급(2004. 7. 31 전기계량기 3개소 설치)

향후계획

- 풍물시장 안정화를 위하여 시장상인 요구사항을 적극 지원하되
- 지원불가 사항은 노점상단체와의 지속적인 대화를 통해 설득
- 동대문운동장 활용계획수립에 따라 장기적 대책 수립 필요