


建設委員會

主要業務報告

(第148回 臨時會: 2004. 4. 29)

 서울特別市施設管理公團

순서

- 일 반 현 황 1
- 경영목표 및 사업운영 방향 5
- 주요업무 추진실적 6

일 반 현 황

1 설 립

- 일 자 : 1983. 9. 1
- 근 거 : 지방공기업법(제76조), 시설관리공단 설립 및 운영에 관한 조례
- 목 적 : 시장이 지정하는 시설물을 효율적으로 관리·운영함으로써 시민의 복리증진에 기여
- 자본금 : 수권 250억원(납입 235억원 : 현물 115, 현금 120)

2 사 업 (16개 단위사업)

市위탁사업(15개 사업)

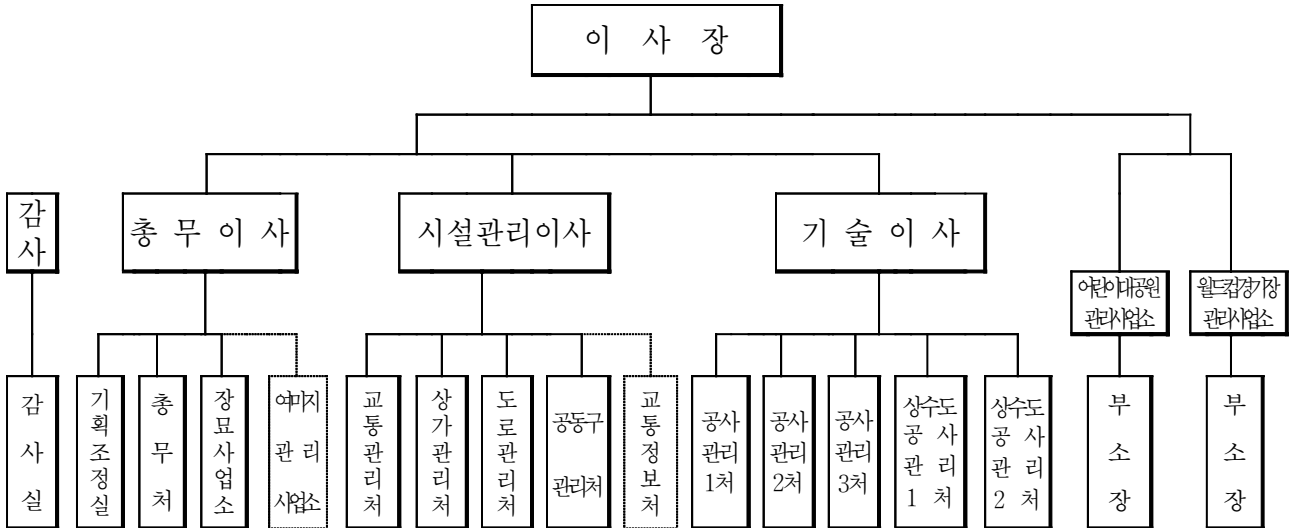
- 지하도상가관리 ('83) - 27개 상가 2,638개 점포
- 공영주차장관리 ('84) - 9개소 2,772구획
- 어린이대공원관리 ('86) - 560,552㎡, 식물원, 동물원, 유희시설 등
- 시립승화원 및 묘지 ('87) - 1개 승화원, 묘지(87,084기), 추모시설(90,311위)
- 도시고속도로관리 ('94) - 13개 노선, 연장 175.6km, 녹지 157만㎡
- 공동구관리 ('95) - 5개소, 연장 30.5km
- 혼잡통행료징수업무 ('96) - 남산1·3호 터널
- 제주여미지식물원관리 ('97) - 120,400㎡, 대온실 및 식물 219천본
- 공영차고지관리 ('00) - 3개소, 주차규모 1,028대
- 소규모공사감독업무 ('00) - 100억원미만 공사, 572건 5,115억원
- 교통정보시스템 운영 ('01) - 내부순환로, 올림픽대로, 남산1~3호, 소월길
- 월드컵경기장관리 ('01) - 주경기장(66,806석), 수익·부대시설 등
- 번호판영치지원 ('02) - 25개 자치구, 자치구별 2~8명 영치지원
- 장애인콜택시 운영 ('03) - 차량100대, 콜센터 1개소
- 상수도공사감독업무 ('03) - 100억미만 공사, 131건 2,481억원

區대행사업(1개 사업)

- 피견인차량보관업무 ('91) - 5개 보관소, 보관능력 745대

3 조 직

○ 기 구 : 5임원 13처(실) 4사업소 2부소장



※ []는 한시조직

○ 정 원

· 직종별

계	임원	일 반 직				조사직	별정직	청 경
		소계	처장급(1급)	팀장급(2-3급)	4급이하			
1,286명	5	1,073	16	49	1,008	120	77	11

※ 비상임이사(7) : 당연직이사 2(경영기획단장, 건설기획국장), 사외이사 5

· 사업별

(단위 : 명)

· 본 부	: 113	· 번호판 영치지원	: 124
· 어린이대공원	: 91	· 혼잡통행료	: 37
· 장묘사업소	: 100	· 지하도상가	: 153
· 월드컵경기장	: 47	· 도시고속도로	: 173
· 여미지식물원	: 77	· 공동구	: 63
· 공영주차장	: 43	· 교통정보제공	: 43
· 견인보관소	: 65	· 소규모공사감독	: 133
· 공영차고지	: 16	· 추모공원건립	: 5
· 장애인콜택시	: 3		

※ 정원의 계약직 598명 운영(단순시설관리, 공사관리 전문기술인력 등)

4 2004 예산

규모 — 1,476억원(2003. 예산 1,346억원 대비 130억원, 9.7% 증)

수입	1,476억원	지출	1,476억원
市대행사업비	1,428 (97%)	사업운영비	697 (47%)
區대행사업비	48 (3%)	인건비	596 (40%)
		유형자산	84 (6%)
		예비비	99 (7%)

※ 위탁자 전액부담

사업별 — 단위사업별 18개 회계로 구분·편성

(단위 : 백만원)

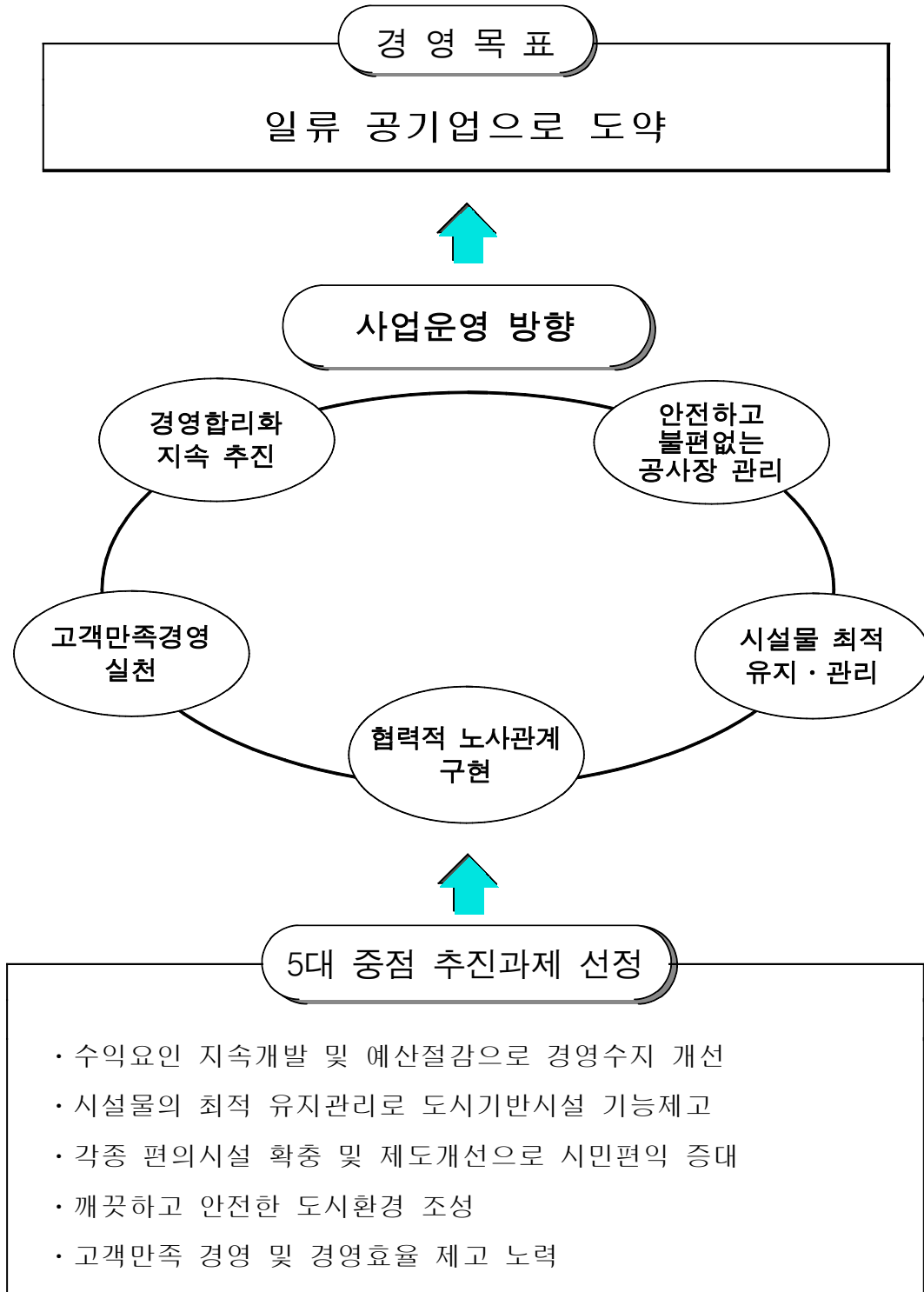
사업별	예산	집행액 (3.31 현재)	집행률(%)	잔액	비고
계	147,596	29,512	20.0	119,084	
본부	12,014	2,353	19.6	9,661	
어린이대공원	10,494	2,241	21.4	8,253	
장묘사업소	9,344	2,012	21.5	7,332	
월드컵경기장	7,325	1,182	16.1	6,143	
여미지식물원	7,146	1,324	18.5	5,822	
지하도상가	21,521	3,808	17.7	17,713	
혼잡통행료	3,308	709	21.4	2,599	
공영주차장	7,324	1,175	16.0	6,149	
장애인콜택시	2,506	474	18.9	2,032	
공영차고지	1,583	330	20.8	1,253	
견인보관소	4,498	929	20.7	3,569	
도시고속도로	31,883	6,240	19.6	25,643	
공동구	8,278	2,865	34.6	5,413	
소규모공사감독	7,441	1,366	18.4	6,075	
교통정보시스템	2,661	495	18.6	2,166	
추모공원건립	363	70	19.3	293	
번호판영치	4,589	1,003	21.9	3,586	
상수도공사감독	5,318	936	17.6	4,382	

5 수입금 징수실적 (2004.3.31)

(단위 : 백만원)

구 분	목 표 (연간)	실 적 (3.31기준)	달성률 (%)	전년동기 대비			증 감 사 유
				실적	증감액	증감률(%)	
계	95,680	31,646	33.1	14,297	17,349	121.3	-
월드컵 경기장	14,241	12,158	85.4	425	11,733	-	· 월드컵물 개장(2003.5.23) 에 따른 연간 임대료 징수
어린이 대공원	7,606	2,257	29.7	1,976	281	14.2	· 겨울철 이용 프로그램 확대에 따른 입장객 증가
여미지 식물원	9,112	1,779	19.5	1,979	△200	△10.1	· 경기침체, 잦은 폭설 등에 따른 입장객 감소
장 묘 사업소	2,282	628	27.5	144	484	336.1	· 사용료 현실화 (2003.5.1)
지 하 도 상 가	40,611	9,212	22.7	3,821	5,391	141.1	· 임대료 등 현실화 (2003.4.15)
공 영 주 차 장	3,863	1,360	35.2	1,217	143	11.8	· 동대문운동장(2003.4) 및 화랑대역(2003.7) 주차장 신규운영
공 영 차 고 지	1,808	767	42.4	501	266	53.1	· 송파차고지 인수 (2003.5)
피견인 차량보관	1,111	343	30.9	360	△17	△4.7	· 자치구 계약해지 (은평구 등 4개구)
혼 잡 통행료	15,046	3,142	20.9	3,874	△732	△18.9	· 경차 감면(50%, 2003.7.25) 및 자율요일제 참여 차량 통행료 면제(2003.11.17~)

경영목표 및 사업운영 방향



주요업무 추진실적

1	월드컵경기장 이용 활성화 추진	7
2	시민 휴식공간으로서의 공원 기능성 제고	12
3	장묘문화 개선 및 이용시민 불편해소	16
4	도시기반시설의 기능유지 및 안전성 강화	20
5	교통시설물 등의 효율적 관리	29
6	고객만족 경영 및 경영효율 제고	32

월드컵경기장 이용활성화 추진



스포츠센터



예식장



FC서울 출범(2004.4. 3)



할인점

- 지난해 월드컵경기장은 수익시설(월드컵몰) 임대 등으로 60억원의 흑자를 실현하였음
- 올해도 스포츠센터 개장, 부대시설 임대 및 대관 등으로 경영수지개선 지속 추진
- 인라인도로 조성, 1,2차 검색선 보완, 경기장 음향설비 보완 및 야외화장실 추가설치 등 편의시설 확충

■ 축구경기 및 문화행사 등 유치

◆ 기본방향

- 주 경기장 : 축구경기 위주로 운영하되 틈새 사용가능일을 이용하여 수익성이 높은 대규모 행사 유치
- 보조경기장 : 축구경기전 연습구장으로 사용하되, 아마추어 축구팀 경기장으로 활용

◆ 사용허가 기준

- 주 경기장 : 잔디관리상 연간 30회(일) 범위내 사용허가
- 보조경기장 : 연간 90일 범위내 1팀 1경기 사용허가
- 허가방법
 - 신문광고 후 사용신청 접수(상·하반기 각 1회)
 - 심의회 의결후 사용허가 결정

◆ 상반기 체육행사 및 문화행사 유치 ※신청건수 : 80건

- 사용허가 심의(2004.4.2) : 심의회 구성·의결(외부전문가 8명)
- 주경기장 : 5건(축구경기 3, 문화행사 1, 일반행사 1) ※ K리그 경기제외
 - ※ 서울연고구단(FC서울) 출범에 따른 경기장 사용제한
- 보조경기장 : 38건(유소년축구 21, 일반시민 17)

〈서울연고 프로축구단 “FC서울”출범〉

◆ 추진경과

- 2004.2.9 ~ 2.28 : 연고 이전구단 공모(한국프로축구연맹)
 - ※ 안양LG, 부산아이콘스 연고 이전 의향서 제출
- 2004.3.11 : 안양LG 연고 이전 확정
- 2004.3.29 : 서울시 - FC서울 연고지 협약 체결
- 2004.4. 3 : 2004. K-리그 서울개막전(FC서울 vs 부산아이콘스)

◆ FC서울 홈 경기 : 연간 총 12회 개최

- 전기리그(4.3~6.7) 6경기, 후기리그(8.29~11.20) 6경기

※ 하반기 사용신청 접수 : 2004. 4. 16 ~ 4. 26

■ 수익시설(월드컵 물) 추가 개장

◆ 스포츠센터 개장 — 2004.5월중 개장

- 시설규모 : 3,173㎡(960평), 수영장, 헬스, 에어로빅, 실내골프연습장
- 공사내용
 - 스포츠센터 증축(890㎡) : 수영장 데크확장 및 탈의실 설치(1층), 골프연습장 490㎡설치(2층)
 - 스포츠센터 ~ 사우나간 연결통로 설치 : 폭 3.2m, 길이 9.3m
 - 기타 실내 인테리어 및 전기설비 등
- 공사기간 및 사업비 : 2004. 2 ~ 4, 32억원(수익업체부담)

◆ 중도계약해지 시설 재임대 추진 — 2004.7월 개장

- 시설규모 : 496㎡(경기장 2층) ※ 2002.7월 낙찰업체 계약포기
- 업 종 : 근린생활시설(각종용품 판매점, 학원, 서점, 사무실 등)
- 추진계획 : 감정평가 실시(2004.2), 사업자선정(공개경쟁입찰, 2004.5), 개장(2004.7)

■ 부대시설 임대 및 대관

◆ 매점 임대

- 대상시설 : 총 25개소 1,550㎡(경기장내 24, 북측광장 1)
- 임대조건 : 경기장내 23개소는 축구경기 및 행사시 사용, 경기장내 1개소(관람객 동선내 위치) 및 북측광장 1개소는 연간 상시운영
- 임대기간 : 2004.1 ~ 2006.12(3년간)
- 임대료 : 1,001백만원(연간 334백만원), (주)보광훼미리마트

◆ 회원실 등 부대시설 대관

- 연말연시 대관 : 대·소규모 연회 및 가족모임 등

<대관실적(2003.12.10~2004.1.10)>

- 건 수 : 총 68건(회원실 54, 회원실식당 6, 리셉션홀 8)
- 수 지 : 11백만원 흑자(수입 20, 지출 9)

- 수시대관 : 경기·행사시 주최측 사용허가(사용료 별도징수)
경기·행사 없을시 유상 단기임대

■ 남측 교량 하부 사무실 임대 추진

- ◆ 대상시설 : 2개소, 962㎡(292평)
- ◆ 활용방법 : 경기장 외부 용역업체 및 일반업체 사무실로 임대
 - ※ 2003년도 임대실적
 - 임대기간 및 규모 : 2003.5 ~ 2004.4, 1개소, 481㎡(146평)
 - 임대업체 및 임대료 : TRI인터내셔널(노점상 단속용역업체), 45백만원
- ◆ 추진계획 : 감정평가 실시(2004.2), 업체선정(공개경쟁입찰, 2004.5)

2 편의시설 확충 및 시설물 정비·보완 등

■ 편의시설 확충

- ◆ 북측광장 인라인도로 조성
 - 위 치 : 보조경기장 북측(월드볼 주변) ~ 보조경기장 앞 산책로 ~ 북측광장 ~ 경기장 서측 외곽 보행도로
 - 규 모 : 총연장 800m × 폭 2.5m
 - 재 질 : 우레탄(폭 2m) + 칼라콘(양측 안전지대 50cm)
 - 사업기간 및 사업비 : 2004.4 ~ 10, 180백만원
- ◆ 1·2차 검색선 보완 ※ 경기장 설계 및 건설감리자 자문
 - 내 용 : 1차 검색선 보수, 2차 검색선 높이조정(2.7m → 3.4m)
 - 사업기간 및 사업비 : 2004.4 ~ 7, 203백만원
- ◆ 야외 화장실 설치
 - 위치 및 규모 : 북측광장, 1동(30평)
 - 사업기간 및 사업비 : 2004.4 ~ 10, 185백만원
- ◆ 월드컵경기장역 ~ 월드컵공원간 통행로 조성
 - 조성개요
 - 구 간 : 월드컵경기장역 ~ 경기장 동측 할인점 외부 녹지대 ~ 마포농수산물시장 횡단보도
 - 내 용 : (사업소) 판석 깔기 포장 150m
(까르푸) 경사면 목재데크 설치 80m
 - 사업기간 및 사업비 : 2004.4 ~ 5, 78백만원(사업소 20, 까르푸 58)

◆ 주차장 출구 증설

- 목 적 : 공휴일 월드컵몰 이용차량 증가로 출차 지연
- 내 용 : 서측 주차장 별도 출구 신설(폭 4m× 길이 9.5m)
- 사업기간 및 사업비 : 2004.5, 40백만원

■ 경기장 잔디관리 강화

◆ 1차 통기(通氣) 및 배토(培土) 작업실시

- 주 경 기 장 : 2004.4.12 ~ 4.14
- 보조경기장 : 2004.4.16 ~ 4.20

※ 2차 작업 : 2004. 9월경 실시 예정

◆ 잔디그라운드 토양 성분 분석 의뢰(삼육대 잔디토양 분석실, 2004.4.2)

- 토양의 물리성·화학적 분석 결과에 따라 잔디 관리에 반영

■ 경기장 음향설비(Back-up system)보완 설치

- ◆ 내 용 : 음향시설 고장시 즉시 연동하는 예비음향설비 1조 설치
- ◆ 사업기간 및 사업비 : 2004.4, 62백만원

3 월드컵경기장 사후관리 ISO 인증 추진

■ 추진배경 — 2002년 한·일 월드컵 이후

- ◆ 수익시설 임대, 문화행사 유치 등으로 흑자운영(60억원)
- ◆ 국내외에서 성공적인 사후활용 사례로 벤치마킹의 대상
- ◆ 경영의 노하우 및 시설관리 기법을 인증, 널리 전파

■ 인증대상(2개분야) : ISO9001(품질경영), ISO14001(환경경영)

■ 추진방법 — 전문컨설팅 기관 의뢰, 인증 추진(2004.5월중 계약체결)

시민 휴식공간으로서의 공원 기능성 제고



어린이대공원 봄꽃축제(2004.4.3~5.30)



안전관리 강화(人止壕 설치)



어린이대공원 동물학교



여미지식물원 봄꽃축제

- 어린이대공원 동물원과 놀이시설 안전관리 강화 및 시설개선공사 추진
- 다채로운 이벤트 행사로 입장객에게 볼거리 제공

1 시민과 함께하는 어린이대공원

■ 공원 이용활성화 추진

◆ 봄꽃축제 행사

- 기 간 : 2004.4.3(토)~5.30(58일간) ※ 기간중 오후10시까지 연장운영(3시간)
- 주요행사
 - 축제개막행사 : 개막축하 브라질 썸바춤 퍼레이드 및 공연, 불꽃놀이 축제 등
 - 문화예술공연 : 교통방송 공개방송, 페루 전통민속예술단 공연
 - 이벤트행사 : 매주 일요일 썸바춤 퍼레이드, 시민노래자랑, 청소년 댄스페스티벌 등
- 홍보활동 : 시내전광판(54개소), 신문광고(10회), 방송(20회), 인터넷홈페이지 홍보(수시), 팜플렛(5만장) 배포, 지하철 전역사 안내방송 실시, 포스터·현수막 부착 등

◆ 동물학교 운영

- 기 간 : 연중 운영(평일), 13:30~16:30
- 대 상 : 유치원·초등학생, 가족단위
- 참가인원 : 38기 1,582명(2004.3월 기준, 수입금 7,964천원)
 - ※ 겨울동물교실, 에코스쿨, 코코의 동물교실 등 계절에 따라 다양하게 운영
- 교육과정 : 인간과 동물이 함께 어울릴 수 있는 학습공간 제공
 - 현장 및 실습중심의 1일 체험교육
 - 동물종류 및 특성교육, 동물 먹이주기(초식동물, 조류 등)

◆ 중국문화 대축제 유치

- 기 간 : 2004.4.3 ~ 5.30(58일간)
- 행사내용
 - 등 축 제 : 중국 조형건축물과 조명등 설치
 - 풍물체험관 : 중국내 56개 소수민족 고유의상 및 상형문자 등 전시
 - 특 별 공 연 : 서커스단 공연, 무림장기 쇼 등
- 점 용 료 : 150백만원

◆ ‘낙타타기’ 프로그램 운영 : 2004. 4월중

- 내 용 : 관람객이 유료로 아라비아 전통의상 및 장신구를 착용한 후 낙타타기 체험 ⇒ 체험장면 사진촬영 후 E-mail 전송
- 보유동물 : 단봉낙타 2수(암1, 수컷 1)
- 시설규모 : 면적 420㎡, 승가대 및 트랙장 헬스시설

◆ 공원명칭변경 시민여론조사 실시

- 추진배경 : “어린이”라는 명칭에서 오는 공원 이용대상의 한계성을 극복하고 현대적인 복합테마공원으로 발전하고자
공원명칭에 대한 시민의견 수렴
- 기간 및 대상 : 2004.4.1 ~ 4.30, 1,000명
- 방 법 : 공원 이용시민을 대상으로 면접조사
- 조사내용 : 공원명칭 변경에 대한 의견, 시민들이 요구하는 공원기능,
공원이 가지고 있는 강점·약점 등

■ 시설정비 및 환경개선

◆ 교양관 정밀점검 용역

- 기간 및 용역업체 : 2004.1.26 ~ 2.24, (주)한국구조물성능평가원
- 용역결과 : 정밀안전진단 실시 필요(건축물상태 D급)
- 조치계획 : 정밀안전진단 결과에 따라 보수·보강 추진

◆ 급수관 교체공사 ※ 연차별 추진(2002~2006)

- 공사내용 : 노후 급수관을 순환식으로 재구성하여 양질의 수돗물 공급
※ 대상 : 교양관~동물원~팔각당 / L= 1,726m, 아스콘포장 80a
- 사업기간 및 사업비 : 2004.1~12, 351백만원

◆어린이놀이터 시설개선

- 위치 및 규모 : 중앙로변 놀이터, 종합놀이대 등 7종
- 사업기간 및 사업비 : 2004.1~9, 300백만원 ※ 2004.5월중 발주예정
- ※ 2003년 : 식물원앞 놀이터 복합놀이기구 11종 교체

■ 안전관리강화

◆ 놀이시설 안전관리 대책 — 정기 및 수시점검 실시

검 사 명	실시횟수	점 검 기 관	비 고
정기안전검사	연1회	한국유원시설협회	'04. 3. 29
특수부품 비파괴검사 (88열차)	연1회	대한검사기술 주식회사	'04.3.9~3.11, 양호
유원시설안전관리실태 합동점검	연1회	문화관광부, 광진구청, 소방서,한국유원시설협회	'04. 10월 예정
놀이동산 자체 일일점검	평일 2회, 공휴일 3회	자체 점검	기종별안전점검표에 의한 기초점검

◆ 동물원 안전대책

- 동물원내 CCTV 설치(3대) : 열대동물관 광장주변, 원숭이동산 내부관람로 등
- 긴급 비상전화 설치 : 맹수나라 주변 2대(긴급전화안내 라벨 12개)
- ※ 공원내 비상전화 : 총 7대(동물원 2, 모험놀이 1, 식물원 1, 놀이동산 1, 중앙로 2)
- 인지호(人止壕) 설치(8개소) : 동물 탈출 방지 및 관람객 안전 강화

2 여미지식물원 다양한 이벤트 추진

■ 초화류 전시

- ◆ 전시기간 : 2004.2.27 ~ 3.22
- ◆ 전시내용 : 기린 토피아리(2개), 텔레토비, 풍차 등의 소품과 초화(약 500본)를 이용한 사진 촬영장소 제공

■ 봄꽃축제행사

- ◆ 기 간 : 2004.4.26 ~ 5.26
- ◆ 전시장소 및 규모 : 온실 중앙홀, 300㎡
- ◆ 전시내용 : 프리물라외 15종 35,000여본
- 이벤트 디스플레이 코너, 소품 디스플레이 코너, 초화 분경작 코너

장묘문화 개선 및 이용시민 불편해소



왕릉식 추모의집 내 터치스크린 설치



구파발 ~ 묘지간 셔틀버스 운행



성묘현황 인터넷 중계



산 골 공원 (전경)



추모의 집 (용미리 제2묘지내)

- 승화원 노후화장로 교체 등 시설물 정비·보완
- 사이버 추모의집 기능보완, 명절 성묘객 편의제공 등으로 이용시민 서비스 제고

1 장사시설 관리 · 운영제도 변경 — 2004.2.1 시행

■ 주요내용

구 분	종 전	변 경
임시 납골제도	· 임시 납골 불허	· 서울(고양· 파주)시민 중 국가유공자 결정 예정자 · 서울(고양· 파주)시민 중 국립묘지 안치 예정자의 배우자
합장(골)	· 배우자가 시립 장사시설에 기 안치된 경우	· 배우자가 시립장사시설에 기 안치된 경우 · 유족이 서울(고양· 파주)시민인 경우 타지역 개장유골도 합골 허용 ※ 합장(합골) 시점부터 최대 30년 안치가능
산골시설 이용대상	· 화장 장소에 관계없이 허용	· 시립승화원에서 화장한 경우 · 시립장사시설에 안치된 유골 · 서울(고양· 파주)에 매장된 관내시민의 개장유골 · 타 화장장에서 3일 이내 화장한 서울(고양· 파주) 시민의 유골

■ 홍보활동

- 유관기관 안내문 발송 : 101개소
(보건복지부, 서울시내 71개 장례식장, 서울시 25개 자치구 등)
- 안내문 부착 : 31개소(승화원 및 추모시설내)
- 인터넷 게재 : 사이버 추모의집(장묘사업소 홈페이지)

2 이용시민 편의제고

■ 명절(설날, 청명·한식) 성묘객 편의제공

- ◆ 사전 성묘를 위한 홍보 강화
 - 사용자에게 개별 서신 발송 → 수시 성묘 유도
 - 인터넷, 전광판, 언론매체 등을 통한 지속적인 홍보 실시
- ◆ 차량정체 및 접촉사고 다발지역 시설 보완
 - 소진입로 주변 주차장 확보 및 차량 교차구역 확보
 - 고정 안내표지판 설치 및 차량 유도요원 집중 배치
- ◆ 임시 제례공간 추가설치(20개소)

■ 운달 개장유골 화장 대책 시행

- ◆ 대상기간 : 2004.3.21 ~ 4.18(29일간)
- ◆ 화장대책
 - 개장 유골 화장로 지정 운영 : 평일 3기(24구), 일요일 5기(40구)
 - 정상 예약분을 초과한 개장 유골은 5~6회차 집중 화장
- ◆ 화장 및 분묘개장 실적(일평균) : 개장유골 화장 44.3건/ 분묘개장 57.1건
 - ※ 기간중 총 실적 : 화장 1,286건/ 분묘개장 1,657건

■ 편의시설 보강, 개선

- ◆ 『사이버 추모의집』 기능보강 — 터치스크린 운영프로그램 기능보완
 - 고인위치(납골보관시설) 확인 · 조회서비스 추가
 - 부부 및 단체 합동추모 기능 개발 등
- ◆ 『散骨 고인 터치스크린』 설치 운영
 - 추모의 숲에 산골한 고인 영정을 추모시 제단전면 스크린에 재연
 - 유족이 고인의 체취를 느끼는 산골을 권장하여 산골문화 확산 정착
- ◆ DB관리시스템 기능 보강
 - 관리비 납부처리방식 개선
 - MICR(자기잉크 문자판독장치)방식 → OCR(광학 문자판독장치)방식으로 변경
 - ※ 납부처리의 수기 입력방식에서 Data File에 의한 자동처리로 전환
 - 각종 장사홍보자료 및 안내문 E-mail 자동발송기능 추가개발
- ◆ 현금 입 · 출금기 설치(2004.3.25)
 - 장 소 : 승화원 접수실 옆, 08:00~22:00까지 운영
 - 설치기관 : 국민은행 벽제지점
 - 설치조건 : 전기료, 관리비 등 설치기관 부담
 - ※ 2003년도 고객만족도 조사결과 이용시민 요구사항 반영 · 설치

3 시설물 정비·보완

■ 노후 화장로 교체

- ◆ 사업규모 : 구형화장로 16기 교체, 62억원
 - (구형) 주·재연소로+집진시설 → (신형) 2차 집진시설+자동연소제어장치 추가
- ◆ 2003년도 추진실적
 - 화장로 기종선정 심사평가위원회 개최(2003.10.17) ※ 10개업체 참여
 - 우선협상 대상자 선정(2003.11.29) ※ (주)한라산업개발
 - 우선협상 대상자 계약포기(2003.12.10) ※ 조달청과 가격협상 결렬
- ◆ 2004년 추진사항
 - 조달청 재계약 의뢰(공단) : 2004.1.12
 - 재입찰 공고(조달청) : 2004.3.17 ※ 조달규격 공개 : 2004.3.2~3.9
 - 현장설명 : 2004.3.25 ※ 14개 업체 참여
- ◆ 향후 추진일정
 - 제안서 접수마감(가격입찰 포함) : 2004. 5.13(조달청)
 - 제안서 기술심사 : 2004. 5
 - 가격협상 및 계약체결 : 2004. 6
 - 화장로 교체공사 : 2004. 7 ~ 2005. 12

■ 시립묘지 기반시설 정비공사

- ◆ 공사내용 : 묘지 석축보수, 도로보수(용미리 2묘지) 등 4,200㎡
- ◆ 사업기간 및 사업비 : 2004. 4 ~ 7, 200백만원

■ 승화원 캐노피 정비

- ◆ 규 모 : 캐노피 전면 개수(353㎡), 기존 캐노피 교체 및 확장
- ◆ 사업기간 및 사업비 : 2004.3 ~ 10, 170백만원

도시기반 시설의 기능유지 및 안전성 강화



도시고속도로 전광표지 상업광고



도시고속도로 청소



지하상가 천정재 교체



초고휘도 반사지로 제작된 공사안내간판



공동구 연소방지
설비보수

- 도시고속도로 노선별 청소주기 조정, 세척장비 개발 상용화 등으로 이용시민 편의 및 안전성 제고
- 지하상가 공기오염도 관리강화 및 바닥 물청소 등으로 지하공기 질 개선
- 도시고속도로 터널 및 지하도상가 등 다중이용시설에 대한 안전관리 강화

■ 도시고속도로 주변 불법광고물 정비

- ◆ 관리노선 : 올림픽대로 등 13개 노선 175.6km
- ◆ 현 정비체계 : 공단, 자치구 이원화
 - 공 단 : 도시고속도로상 도로부속물에 부착된 불법광고물 정비
 - 자치구 : 한강교량 게첨 불법광고물 정비
- ◆ 정비계획 : 공단 통합정비(→ 시 방침 변경 건의)
 - (현행) 각 자치구 철거 → (개선) 공단 철거
 - 정비전담반 운영 : 인력 4명, 장비 2대(고소차, 싸인카)
 - ※ 현 인력, 장비 범위내 기능조정·운영
- ◆ 기대효과
 - 불법광고물 정비 통합으로 정비업무의 효율성 제고
 - ※ 불법광고물 집중단속 결과(2004.3.25~3.31) : 2,095건 정비
 - 도시고속도로의 안전사고 예방 및 깨끗한 도시환경 조성

■ 춘계 시설물 정비

- ◆ 정비대상 : 도로부속시설, 지하차도·터널, 가로등 시설물
- ◆ 정비기간 : 2004.2.20 ~ 3.31
- ◆ 정비실적
 - 자 체 정 비 : 도로안전시설 세척(갈매기표지 3,348개, 델리네이터 5,803개, 시선유도봉 4,186개), 방호벽 세척 167,856m
 - 연간단가업체 : 벽체 세척(지하차도 35, 터널 3), 배수로 준설(지하차도 5), 방음벽 세척 275,571㎡, 가드레일 난간 세척 38,319㎡, 조명등 세척(가로등·지하차도·터널 30,780등)

■ 해빙기 안전점검 실시

- ◆ 점검대상 : 옹벽, 절개지(43개소), 가로등, 지하차도(35개소)
- ◆ 점검기간 : 2004.2.23 ~ 3.15
- ◆ 점검인원 : 13개반 89명
- ◆ 점검결과 및 조치
 - 옹벽 신축이음부 탈락 등 23건 : 정비완료 11건, 보수중 12건
 - 가로등 분전반 절연불량 등 45건 : 정비완료

■ 도로순찰 · 점검활동 — 3,479건(자체처리 3,071, 관리청 통보 408)

- ◆ 도로시설 694건 ◆ 가 로 등 236건 ◆ 교통안전 1,221건
- ◆ 교통사고 60건 ◆ 법규위반 936건 ◆ 청 소 234건
- ◆ 조 경 30건 ◆ 기 타 68건

■ 재난대비체제 구축 강화

- ◆ 수 방 대 책 : 취약시설 사전정비 및 도로 침수대비 복구계획 수립
 - 취약지역 시설물 점검(2.24 ~ 4.30) : 옹벽·절개지, 가로등, 지하차도 등
 - 배수시설 등 사전정비(4.21 ~ 5.20) : 빗물받이 준설, 배수펌프 정비 등
 - 직원교육(4.20 ~ 4.23), 복구훈련 실시(4.28~4.29)
 - 수방자재·장비확보 : 유니목 등 12종 62대, 마대 등 3종 2,540개
- ◆ 터널 방재대책 : 연차별 추진(※2003.6.6 홍지문터널 화재사고 관련)
 - 2003.9 ~ 2004.5 : 피난 화재유도 표지, 비상방송설비, 소화전 및 소화기함 보완, 환기휀 가동 프로그램 보완 등
 - 2004 : 자동화재탐지설비, 환기휀 제어설비 보완 등
 - 2005 이후 : 비상콘센트 등 소방설비, 노후시설 교체 등

■ 추가 설치구간 운영준비(2단계 1공구)

- ◆ 구간 : 강변북로 잔여구간, 북부간선도로 (총연장 30.6km)
- ◆ 준공 : 2004.5 ※ 강변북로 서측, 북부간선구간은 2003.5월부터 부분운영
- ※ 단계별 설치현황 및 계획

구 분	대 상 도 로	연장 (km)	공 사 기 간	공사비 (억원)	비 고
1단계	내부순환도로, 강변북로(성산대교~두모교)	40.1	'99. 8~'02. 5	211	'02.6월부터 운영중
2단계	1공구 강변북로 잔여구간, 북부간선도로	30.6	'01.11~'04. 5	155	공사중
	2공구 올림픽대로(한강교량, 노들길)	72.9	'03.10~'05. 9	240	"
3단계	동부간선도로, 경부고속도로	45.7	'04.11~'06.11	305	-
4단계	서부간선도로, 강남순환도로	46.3	'06 이후	440	향후계획

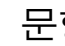
■ 시스템 운영 효율증대 — 신속·정확한 교통정보 제공을 위한 체제 구축

- ◆ 대상시설 : 영상검지기 336개소(내부순환로 216, 2단계 1공구 120)
- ◆ 검증방법 : 검지기 화면대조, 인접 검지기간 교통량 상대검사
- ◆ 관리방안
 - 월간 정기점검에 의한 정확도 분석 및 정확도 기준치 미달 검지기 중점관리
 - 정확도 목표치 : 대표검지기 52개소, 실측 교통량 대비 90% 이상

■ 도로전광표지(VMS) 감시용 카메라 설치

- ◆ 대상시설 : 내부순환로 도로전광표지 65개소중 21개소 설치
- ◆ 사업기간 및 사업비 : 2004.4 ~ 12, 73백만원

■ 도로전광표지 상업광고 추가 유치

- ◆ 대상시설 : 문형식( 도로전광표지 2개소(강변북로)
 - ※ 기 유치시설 : 7개소(내부순환로 5, 자유로 2), 2,494백만원 수입(34개월)
- ◆ 광고형식 : 도로전광표지판 좌·우측 여유공간 활용(시설면적 1/40이내)
- ◆ 추진기간 : 2004.6 ~ 12
- ◆ 향후계획 : 2005년이후 올림픽대로 추가설치(19개소)

3 공동구 안전관리 강화

■ 구조체 기능보완

- ◆ 구조체 보수 : 구조체 정밀점검 결과(2003 시행) 반영, 보수·보강 실시
 - 균열보수(5,035m), 철근노출 보수(295㎡), 백태보수(1,477㎡), 재료분리 보수(1,125㎡) 및 박리·박락 보수(311㎡) 등
- ◆ 구조물 정비 : 연간 단가 시행
 - 작업구(환기구) 보수(33개소), 출입시설 보수(4개소), 철물보수(83개소), 기타 1식 등
- ◆ 사업기간 및 사업비 : 2004.3 ~ 11, 1,575백만원

■ 부대시설 정비 — 동력·배수·환기·소화설비 등 정비

- ◆ 내 용 : 동력선로 교체 및 정비(6,950m), 펌프정비 및 교체(14대), 토출관로 정비(14대), 동력반 및 배전반 등 정비(19면), 환기휀 정비(5대), 청정약제시스템(1식)
- ◆ 사업기간 및 사업비 : 2004.1 ~ 12, 876백만원

■ 공동구 내부세척

- ◆ 개 요 : 점용시설 및 관리시설 세척 실시
- ◆ 내 용
 - 점용시설 : 관로(상수도, 난방) 74,600㎡, 케이블(전력, 통신) 242,200㎡
 - 관리시설 : 구조체 170,300㎡, 집수정 준설 등
- ◆ 사업기간 및 사업비 : 2004.5 ~ 11, 986백만원

■ 여의도공동구 보안시설 보강

- ◆ 내 용 : 침입감지기 설치(19개소) ※ 불법침입자 발생시 이동경로 식별용이
- ◆ 사업기간 및 사업비 : 2004.3 ~ 6, 42백만원

■ 공사현장 관리향상 추진 — 시민불편 최소화

◆ 공사안내간판 확대 설치

- 간선도로 : 교통지체 영향 범위내 다수설치(후방까지 확대), 차량우회 유도
- 소규모 이면도로 : 공사특성에 맞게 주변도로 추가 설치

◆ 안내간판 시인성 향상

- 간판규격을 900×1,800mm로 통일
- 야간공사의 경우 초고휘도 반사지로 제작

◆ 이동식 과속방지턱 설치 : 공사구간 전방 50m와 공사 시점부

◆ 배너깃발 안내판 설치

◆ 민원예방 및 안전 강화

- 공사안내간판, 교통방송, 지역주민 안내문 등 착공 7일전부터 홍보
- 이동식 방음벽, 이동식 살수장비 및 세륜시설, 작업중 방진막 등 설치
- 하반기중 서울시·자치구 시스템 공유가능한 지하시설물 관리시스템 구축

■ 설계변경 심의위원회 운영

◆ 심의대상 : 계약금액의 10% 이상 및 3천만원 이상 증액공사, 신기술·신공법을 적용하는 경우

◆ 심의건수(2004) : 3건 ※ 2001: 8건, 2002: 37건, 2003: 57건

■ 공사감독백서 발간 — 2004.4

◆ 대상공사 : 2003년도 시행한 공사(상수도공사 포함)

◆ 수록내용 : 공사현황, 품질 및 안전관리 사항, 시공방법, 업무개선사항 등

■ 포장복구 예고제 시행 — 2004.3

◆ 추진대상 : 상수도 관련 포장 복구공사

◆ 추진방법 : 포장 시행 예정일을 주민들이 잘 보이는 장소에 부착

■ 임대차계약 추진

◆ 조례개정 및 계약 추진경위

- 2003. 4. 15 : 개정조례 공포 및 시행

- 임차인 선정 : 공개모집 → 일반경쟁입찰
 - ※ 종전 임차인이 원할 경우 최초에 한하여 수의계약
- 임대차 기간 : 3년이내 → 1년 ※ 최초계약후 5년간 갱신계약 가능
- 재산평가방법: 일괄 감정평가 → 토지, 건물 분리평가후 합산
 - ※ 토지는 개별지공시지가 적용, 건물은 감정평가액 적용
- 임대료율 : 임대보증금의 2.4% → 1.7%~3.2%범위내 탄력적용
 - ※ 보증금: 재산가의 25%, 임대료: 재산가의 1000분의 50이상
- 변상금 부과 : 임대료의 120% (신설)

- 2003. 5. 3 ~ : 개정된 조례에 의한 임대료 산정 및 계약추진

◆ 계약체결 현황(2004. 4.17 현재)

- 점포기준 : 총 2,638개 점포중 1,580개 점포 계약완료(59.9%)

- 상가기준 : 27개 지하도상가 중

- 계약 완료 : 10개 상가 1,257개 점포 계약
- 20~80% : 3개 상가 526개 점포중 293개 점포 계약
- 20% 미만 : 14개 상가 847개 점포중 30개 점포 계약

◆ 민원 발생 실태

- 진정서 등 민원서류 제출, 인터넷 게재, 민원인대표 시청 방문 등
- 임대료 조정 민사소송 제기 : 8건(11개상가 709개 점포)

◆ 상인들의 주장 요지

- 일시에 임대료, 임대보증금, 관리비 등이 과다하게 인상되었으며
- 특히, 침체상가는 현상유지도 어려운데 상가별 활성화 정도를 고려하지 않고 대폭 인상함은 부당하니 종전 수준대로 인하 요구

◆ 추진계획

- 현 경제상황과 상가별 활성화 정도를 감안하여
- 상인부담을 경감할 수 있는 합리적인 개선방안을 마련하여 市 주관부서와 협의후 추진

■ 제 도 개 선

◆ 지하상가 전산 통합관리시스템 개선

- 시스템 개선 및 보완내용
 - 수납방법의 다양화 : 신용카드 및 자동이체 수납기능 도입(이용자 편의증대)
 - 소인 방법 개선 : 소인 처리기간 단축(3주 → 1주)으로 업무효율 증대
 - 경영정보 DB구축 : 임대관련 자료 전산화, 각종장비 전산화 등
- 사업기간 및 사업비 : 2003.10 ~ 2004. 4, 81백만원

◆ 지하도상가내 이동통신 시설사용료 징수방법 개선

- 시설현황 : 중계기 및 케이블(30km) 등
- 개선방안
 - (현행) 도로점용료 징수조례에 근거 징수
 - (개선) 원가계산전문기관에서 산정한 사용료 징수
- 추진사항
 - 원가조사실시(2004.1.19, 한국종합경제연구원) : 연 385백만원 평가
 - 이동통신 업체와 계약체결(2004. 4월중)
- 기대효과 : 연간 385백만원 수익증대 예상 ※도로점용료 적용시 사용료:14백만원

■ 시설개선 및 쾌적한 지하공간 조성

◆ 노후상가 전면 개보수공사 설계 실시(2005년도 개보수공사 예정)

- 대상상가 : 잠실역 및 영등포로터리 지하도상가
- 사업기간 및 사업비 : 2004. 7 ~ 12, 529백만원

◆ 노후시설 개선 및 정비 (연간시행)

- 을 지 로 : 천정재 교체(330백만원)
- 강남3구역 : 분전반 및 전력간선 보수공사(374백만원)
- 강 남 역 : 외부환기구 보수 및 덕트청소 등(139백만원)
- 잠 실 역 : 오배수펌프 교체 및 보일러세관 등(24백만원)
- 강남1구역 : 화장실 보수(80백만원)
- 전지하도상가 : 구조물 정밀안전진단(48백만원), 공기오염도 측정(11백만원)
기타 구조체 보수·보강 및 패키지 냉방기 정비 등(626백만원)

◆ 쾌적한 지하환경 조성

- 냉방시설 개선으로 하절기 쾌적한 환경유지
 - 냉방시설 전면교체 공사 : 을지로 2구역(560백만원) ※ 2004. 4~6
 - 냉동기세관 및 오버홀 공사 : 을지로, 소공 등 11개 지하상가(145백만원)
- 공기정화시설 추가설치 및 교체
 - 공기청정기 구매설치 : 강남1~3구역, 20대(30백만원) ※2004.4월 설치완료
 - 공조기 필터 교체 : 전 지하도상가(26백만원)
- 지속적인 공기질 유지관리
 - 지하보도 청소강화 : 진공청소기 이용 청소 및 월 2회이상 물청소 실시
 - 공조기 가동시간 연장 : 1일 8시간 → 14시간 이상 가동
 - 공조기 에어필터 교체 및 세척 : 년 12회(월1회) 이상 실시
 - 지하도상가 공기오염도 측정 : 년 2회(외부전문기관, 보건환경연구원)

교통시설물 등의 효율적 관리



혼잡통행료 교통카드시스템 도입



환승주차장 운영



피견인차량보관소 운영



장애인콜택시 운영

- 환승주차장 민간위탁 추진 및 운영시간 연장
- 교통카드 시스템 도입을 통한 혼잡통행료 징수방법 개선
- 피견인차량의 신속·정확한 반환 추진
- 장애인 이동권 보장을 위한 콜택시 운영·관리

1 공영주차장 관리 개선

■ 민간위탁 추진

◆ 위탁대상 : 18개소 5,495구획 ※ 단계별 추진

- 제1단계 : 2004.3.1(9개소, 2,723구획)

- 제2단계 : 2005.7.1(9개소, 2,772구획)

※ 동대문운동장 주차장 민간위탁(2004.4.20): 버스 대기장소 조성

◆ 위탁방법 : 관리의 연속성을 위해 권역별로 기존 수탁관리업체(3개)에 위탁

■ 환승주차장 운영시간 연장 — 2004.4.1

◆ 대 상 : 수서역, 개화산역, 창동역 3개 주차장

◆ 내 용 : 주차장별 여건고려, 평일·토요일·일요일 2시간 연장

■ 시설물 정비

◆ 지하주차장 균열보수(잠실역) : 2004.3~10, 13백만원

◆ 주차장내 인도웬스 설치(수서역) : 2004.3~10, 15백만원

2 남산 1·3호터널 혼잡통행료 징수업무 개선

■ 징수시스템 개선·보완(2002.5 ~ 2003.12)

◆ 교통카드시스템 도입 : 현금, 쿠폰 → 교통카드 사용가능

◆ 미납차량 적발 및 과태료 고지시스템 개선

(현행) 녹화테이프 활용검색 → (개선) 실시간 동영상 검색 고지

◆ 추진계획 : 문제점 보완, 개선후 운영(市와 협의) ※ 운영 Test중

3 장애인 콜택시 운영 정착 및 서비스 제고

■ 이용시민 편의 제고

- ◆ 콜택시 모비셀기능 개선 추진 : 차량밖 대기시 콜수신 가능 기능 등
- ◆ 이용고객 의견 청취, 반영 : “고객불편신고함” 설치

■ 콜센터, 수탁자 및 차량 지도·감독강화

- ◆ 차고지별 수시 현장점검 실시
 - 업무개시 전·후(07:00~22:00), 취약시간대
- ◆ 차량 정기 안전점검 정비
 - 일상 및 정기점검 생활화(모비셀, 리프트, 엔진오일 등)
 - 서울시 차량정비사업소 협조를 통한 정밀점검 추진(市 협의후)

4 버스공영차고지 시설사용 갱신계약 체결

구분	계약기간	시설사용료	계약대수	업체수
계	-	1,420백만원	1,042	28
송파	2004.3.15~2005.3.14	572	384	6
강동	2004.5.15~2005.5.14	289	248	6
은평	2004.8. 1~2005.7.31	559	410	16

※ 2003년 1,247백만원 대비 173백만원 증가(13.9%)

5 피견인차량 매각대상차량 집중관리 보관소 지정 운영

- 배경 : 여의도, 구로보관소의 차량 수용능력 초과로 입고 대기시간 지체 및 이에 따른 신속한 업무수행 곤란
- 내용 : 1개월 이상 장기보관차량 집중보관소로 이전 통합관리 (여의도, 구로보관소 → 창동보관소)
- 운영효과 : 2003. 9~ 2004. 3
 - ◆ 여의도, 구로보관소의 장기보관차량 점유비율 감소 (당초) 51.3% → (개선후) 15.4%, △35.9%
 - ◆ 차량보관 가능면수 증가로 입구 대기시간 감소 및 보관실적 증가

고객만족 경영 및 경영효율 제고



서울 힐튼트레이닝센터
서비스&매너스쿨 강사



고객서비스 외부강사 초빙교육(2004.4.8)



고객서비스현장 개정



시민만족도 조사

- 공단경영혁신위원회, 성과주의예산 도입 등을 통한 경영효율성 제고
- 고객관계관리시스템 도입, 고객만족도 조사 및 워크샵 개최 등 고객만족 경영실천
- 성과관리 중심으로 조직관리강화 및 사업영역의 합리적 조정 추진

1 고객만족경영 실천 추진

■ 고객서비스 초빙교육 실시 - 2004. 4. 8

- ◆ 교육기관 : 삼성에버랜드 서비스 아카데미
- ◆ 대 상 : 본사 전직원 및 도로관리처 현장직원(약 200명)

■ 사내 서비스전문가 양성 위탁교육 실시

- ◆ 교육기관 : 서울힐튼호텔 트레이닝센터(서비스제휴 협정기관)
- ◆ 대 상 : 현장 사업소장 및 사업별 고객서비스담당자(총21명)
- ◆ 교육기간 : 2004. 4.26~4.30(5일간), 13:00~18:00

■ 고객 견학프로그램 실시(연중)

- ◆ 대 상 : 노인, 고아 및 소년소녀가장
- ◆ 내 용 : 공단 사업장 견학(어린이대공원, 월드컵경기장 등)
※ 2004. 5. 대한노인회 성동지회(100명) 어린이대공원 견학(예정)

2 책임경영체제 확립

■ 공단경영혁신위원회 구성·운영('04.4.1)

- ◆ 추진목적 : 공단 설립 21주년
 - 공단업무 전반에 대한 문제점을 도출 발전방안 마련
 - 조직 매너리즘 문화 타파 및 불분명한 공단 정체성 확보
- ◆ 방 법 : 2단계 위원회 구성 운영(1단계:공단직원, 2단계:외부전문가)
 - ※ 제1단계 연구성과를 2단계 외부전문가 자문·확정 시행
- ◆ 연구범위 : 사업조정, 업무개선 및 경영수지 향상 등 중점
- ◆ 향후계획 : 2004.6월 확정, 하반기부터 경영개선 시행

■ 근로조건 개선을 위한 노사공동 연구용역

- ◆ 용역과제 : 주 40시간 근무제 시행방안 마련
 - 복잡한 호봉제 및 기술수당 등 임금구조 개선
 - 각 사업장별 일근제, 교대제 등 혼재돼 있는 근무형태 정비 등
- ◆ 진행사항 : 연구결과 중간보고(2004.3.30) ※ 노·사 및 노무법인 협의
- ◆ 향후계획 : 2004.6월중 노사합의 확정, 시행

■ 성과관리 중심의 조직관리 강화

- ◆ 2003년도 팀별 목표달성도 및 부문별 최고관리자 평가
 - ※ 성과 우수부서 및 직원 포상, 성과급 등 지급(2004.3)
- ◆ 특별성과급제 확대운영(1→3개소) : 월드컵경기장, 어린이대공원 추가
- ◆ 성과주의 예산도입·운영 : '04년도 시범운영 후 개선 발전

3 민간위탁 및 사업인수 등 사업조정 추진

■ 관리이전 및 민간위탁 추진

- ◆ 마장동테니스장('04.1.1) : 4,929평, 市 SH공사
- ◆ 월드컵공원 주차장('04.1.1) : 1,741구획
- ◆ 환승주차장(1단계 : '04.3.1) : 9개소, 2,723구획
- ◆ 동대문운동장 주차장('04.4.20) : 215구획
- ◆ 도봉산역 견인차량보관소('04.4.30) : 1,401평(105구획), 공영버스차고지 조성
- ◆ 여미지식물원 매각 추진 중

■ 기존 관리사업 영역확장

- ◆ 도시고속도로(강변북로 동측구간, '04.2) : 도로부속물 관리·청소, 가로등 및 교통관리시스템 관리
- ◆ 상암공동구('04년도중) : 2,360m, 상수도·전력, 통신시설 등 점용
- ◆ 지하도상가 추가인수('04.10) : 을지로6가(48), 청계천6가(48)