

第148回 市議會 臨時會

交通委員會



主要業務報告

2004. 4.

交通放送本部

보고순서

I. 일반 현황	1
II. 기관 성과 목표	4
III. 주요사업 추진계획 및 실적	
<input type="checkbox"/> 정규방송 제작	5
<input type="checkbox"/> 특별방송 제작	7
<input type="checkbox"/> 현장 공개 특집방송 제작	9
<input type="checkbox"/> 교통사고 유자녀돕기 특집방송 제작	10
<input type="checkbox"/> 시청자위원회 운영	11
<input type="checkbox"/> 청취행태 조사	12
<input type="checkbox"/> 교통정보센터 운영	15
<input type="checkbox"/> 교통정보센터 CCTV 유지보수	16
<input type="checkbox"/> 교통통신원 발대식	17
<input type="checkbox"/> 디지털 방송장비 구입	18
<input type="checkbox"/> 인터넷 교통방송 운영	19
<input type="checkbox"/> 협찬방송 수입	20

I. 일 반 현 황

□ 설립목적

- 신속·정확한 교통정보제공 — 소통 원활 도모
- 교통 지식의 지속적 홍보 — 질서 의식 고양
- 다양한 생활 정보 제공 — 시민 편익 증진

시민을 위한 공익 전문방송 → 교통문화 정착

기여

□ 설립경위

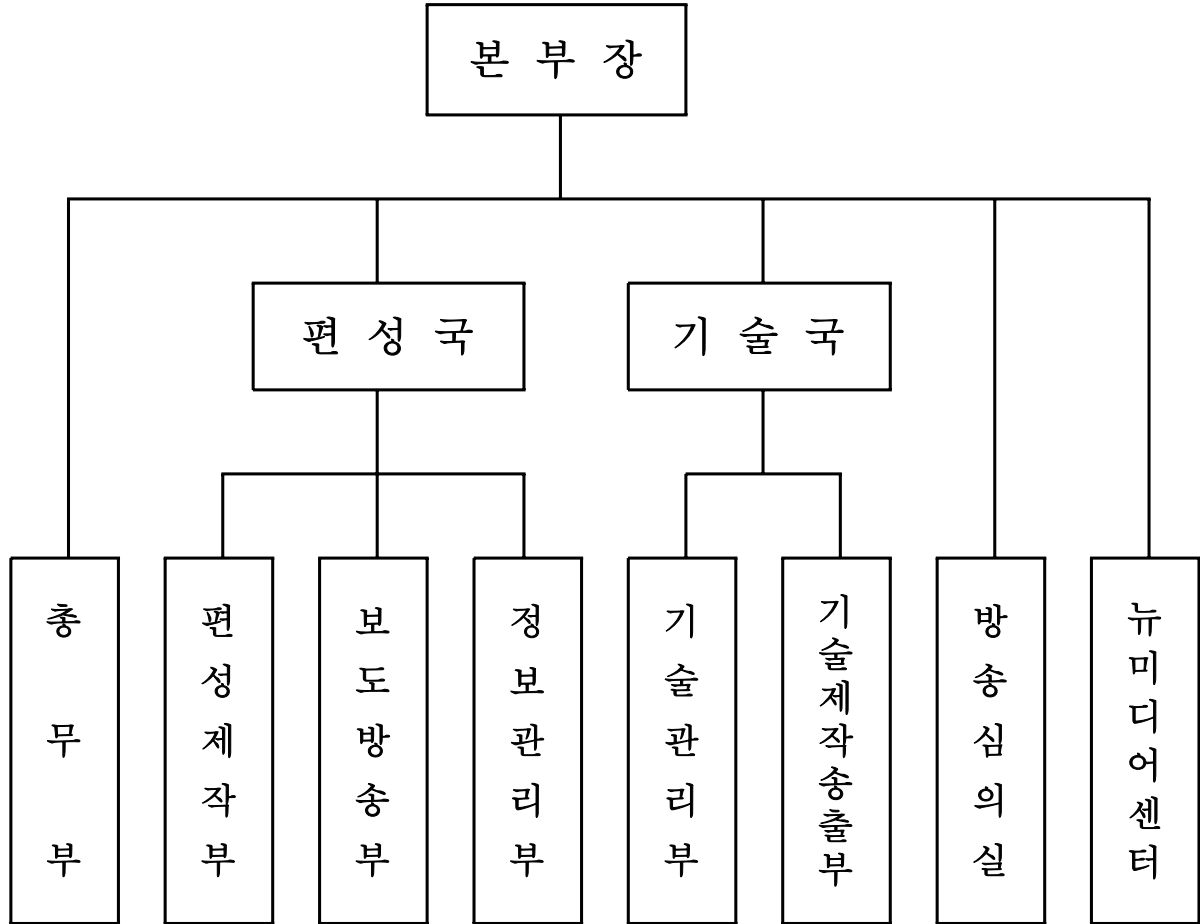
- '88. 3. 29 '88올림픽대비 교통방송 설치계획 수립(경찰청)
- '89. 2. 10 교통방송 설치계획 대통령 재가(경찰청)
- '90. 3. 20 교통방송본부설치조례 공포(서울시)
- '90. 5. 1 시험방송
- '90. 6. 7 방송국 허가
- '90. 6. 11 교통방송 개국
- '97. 5. 17 방송국 이전(종로구 도림동 → 중구 예장동)
- '00. 11. 5 송신소 이전(남산타워 → 관악산 송신소)
- '03. 10. 21 인터넷 교통방송(iTBS) 개국

□ 위 치

- 본부·연주소 : 서울특별시 중구 예장동 3-8
- 송신소 : 경기도 과천시 중앙동 산12-1 (관악산 해발 600M)

□ 조 직

○ 기 구 : 2국 1실 1센터 6부



○ 인 력

구 분	총 계	계 약 직	일 반 직	기 능 직
정 원	120	88	13	19
현 원	118	86	12	20
과 부 족	-2	-2	-1	+1

※ 비정규인력 : 청원경찰 6명

□ 예 산 : 16,400백만원

(단위 : 백만원)

구분	내역	예산액	비율(%)	집행액 (3월말현재)	집행률	
세출	계	16,400	100	4,369	26.6	
	인건비	6,207	37.9	1,451	23.4	
	기본경비	2,154	13.1	615	28.5	
	일반운영비	일반운영비	1,531	9.3	432	28.2
		국내여비	96	0.6	24	25.0
		기관,정원가산, 시책업무추진비	64	0.4	14	21.9
		기타업무추진비	432	2.6	141	32.6
		일반보상금 및 연금지급금	31	0.2	4	12.9
	사업비	7,393	45.1	2,195	29.7	
	자체사업비	자체사업비	1,657	10.1	1,128	68.1
		경상사업비	5,736	35.0	1,067	18.6
	예비비	220	1.3	0	0	
	차입금상환	426	2.6	108	25.3	

II. 교통방송 성과목표



정규 방송 제작

- 교통정보의 신속·정확한 전달과 시민 생활에 필요한 각종정보의 전달
- 1일 24시간 정규방송 프로그램 제작 방송
- 정시 쿼터정보와 수시 교통정보 방송
- 시민생활에 밀접한 시정관련 소식 강화
- 승용차 자율요일제와 대중교통 이용, 거북이캠페인(TBS 연중캠페인) 등 지속적인 교통캠페인 방송을 통해 성숙한 교통문화 정착
- 휴대전화 문자 서비스 전 프로그램 도입으로 쌍방향성 강화

□ 추진계획

- 년 2회 정기 개편 실시 : 춘·하계(3월), 추·동계(10월)

□ 추진실적

- 2004 춘·하계 프로그램 개편
 - 개편일시 : 2004. 3. 15(월)
 - 개편내용 :
 - 서울시 대중 교통체계 개편에 따른 홍보 방송
 - 주요 시책사항 홍보(시청 앞 광장 조성, 그린트러스트, 하이-서울 페스티벌 등)
 - 대중교통이용 시민의식 전환 유도
 - **외국인을 위한 영어방송 실시** (세부사항 별첨)
 - 일일프로그램 21개, 주말프로그램 3개 제작 방송

□ 향후 추진계획

- 춘·하계 프로그램 개편 사항 지속적 보완
- 2004년 추·동계 프로그램 개편(10월 예정)

□ 예산액 : 3,606백만원

외국인을 위한 영어교통방송 제작

- 서울에 거주하는 외국인에게 다양한 생활 소식과 문화 및 교통정보를 영어로 방송하여, 외국인들의 정보 욕구를 충족시키고 국제도시로 서울의 이미지를 제고에 기여하고자 함

□ 추진실적

- 방송개시 : 2004. 3. 15(월)
- 프로그램
 - 정규프로그램 (월-토 편성)
 - 「Hi Seoul(The city at your feet)」 : 오전 9시 5분 (3분간)
외국인들을 위한 일반적인 생활 및 문화소식을 위주로 방송
진행 : Lesslie Benfield(서울시 외국인 공무원 1호, 한국거주 8년)
 - 「I Love Seoul」 : 오후 9시 5분 (3분간)
서울 홍보 및 커뮤니티 안내 위주의 자원봉사자 출연
진행 : Elizabeth McClune(英, 주한 영국 상공회의소 회장부인)
George Corser(美, 컨설팅회사 운영),
J. K. Iwamura(美, 미공군 예비역 중령),
Ann Dalcorso(佛, 영어 및 불어 강사) 등
 - 영어 교통정보
 - 1일 6회 : 외국인 주요 활동지역 교통정보, 문화 및 행사 정보
진행 : 영어 전문 리포터

□ 기대효과

- 서울 거주 외국인들의 정보 욕구 충족 및 '국제도시 서울'의 이미지 강화
- 서울을 외국인들에게 배려 깊은 도시로서 이미지 Building
- 필요한 정보 요구에 능동적으로 대처하는 교통방송의 이미지 제고

특별방송 제작

- 설날, 추석, 연말연시와 풍수해 등 교통 수요가 폭발하는 시기에 특별방송으로 전환, 시민 안전 및 교통편의 제공
- 주요 고속도로와 국도 교통정보 전달
- 감소한 명절 보내기 등 캠페인 실시

□ 추진계획

- 추진기간 : 설, 추석, 연말연시 등 명절기간 및 하계 휴가철, 풍수해 발생시 비정기 교통수요 폭주 기간
- 방송편성 : 1일 24시간 생방송 체제 운영

□ 추진실적

- 2004 설날교통특별방송 제작
 - 기 간 : 2004. 1. 20- 1. 26 (7일간)
 - 내 용 :
 - 고속도로와 국도 교통정보를 통합 비교 후 체계적 교통정보 제공
 - 지체 및 정체 예상 지역에 리포터 및 통신원 배치
 - 경부고속도로 현장 스튜디오 운영
 - 역귀성 및 서울시내, 수도권 도로 정체에 대비한 교통정보 제공
 - 휴대전화 문자 서비스를 활용 개인별 교통정보 서비스 제공
- 중부권 폭설에 따른 교통 특별방송 실시
 - 기 간 : 2004. 3. 4(목) 18:00 - 3. 5(금) 08:00
 - 2004. 3. 5(금) 16:00 - 3. 6(토) 06:00

-내 용 :

- 특별 방송 체제로 24시간 생방송 제작
- 폭설에 따른 교통정보 및 기상특보 상황 제공
- 재해대책 관련기관 및 도로공사 제설대책 등 방송
- 눈치우기 및 대중 교통이용 홍보

향후계획

- 2004 추석교통특별방송 및 여름철 풍수해 대비 특별 방송, 긴급성 재난 대비 특별방송 상시 준비

예산액 : 214백만원

현장 공개 특집방송 제작

- 정규 스튜디오 제작 이외의 특집프로그램 제작과 시의 적절한 계기성 특집 및 현장공개방송을 제작함으로써 시민과 함께하는 방송 이미지 정립에 기여

□ 추진계획

- 프로그램 특집 공개방송 제작
- 유관단체에서 의뢰한 공개방송제작
- 서울시 및 정부 주요행사 관련 공개 및 특집 제작

□ 추진실적

- ‘사랑의 헌혈 캠페인 9시간 특집’ 생방송 (2월 20일)
- ‘김현주의 LIVE-FM’ 특집 “봄나들이 콘서트” (3월 15일)
- ‘2시의 운전석’ 봄나들이 특집 현장 공개방송 (3월 28일)
- 정신 장애인을 위한 특집 공개방송 (4월 2일)
- 특집 ‘그린트러스트’ 현장 생방송 (4월 3일)
- 어린이 대공원 봄맞이 공개방송 (4월 5일)

□ 향후 추진계획

- 대학로 문화의 거리 명명식 공개방송, 서울시 단오축제, 자치구 문화 행사 등 공익적인 현장 공개 특집방송 제작

□ 예산액 : 110백만원

교통사고 유자녀돕기 특집방송 제작

- 현재 20만 명으로 추정되는 교통사고 유자녀의 안타까운 현실을 알리고 이를 통해 생명존중의 교통문화 형성에 기여하고자 함.
- 교통사고의 폐해에 대한 경각심을 일깨우고 시민들의 자발적인 참여를 유도함으로써 더불어 사는 사회분위기 형성에 기여함.

□ 추진계획

- 매년 5월 어린이날 주간에 사회복지 공동 모금회 및 교통사고 유자녀 돕기 사업 관련 시민단체와 함께 자동응답전화서비스, 후원자 전화접수, 대기업 후원성금 모금 등 다양한 형태로 교통사고 유자녀 돕기 성금 모금을 위한 특집방송 제작
- 월 1회 교통사고 유자녀 돕기 위한 특집방송 제작

□ 추진실적

- 월간 특집 프로그램 제작
 - 방송일시 : 매월 마지막 주, 수요일 (1/28, 2/25, 3/31)
 - 프로그램 : 황인용의 마이웨이 2부 (21:09-21:50)
 - 방송내용 : 교통사고 유자녀 사례 소개 및 실질적 지원책 모색

□ 향후 추진계획

- 교통사고 유자녀 돕기 특집 생방송 제작(연간)
 - 방송일시 : 2004. 5. 11(화) 예정
 - 내 용 : 사회복지 모금 공동회와 공동주최
ARS성금, 개인 및 기업기부금, 후원자접수

□ 예산액 : 11백만원

시청자위원회 운영

- 방송법 제87조 규정에 의하여 각계 전문인사로 구성, 운영하며 위원회를 통한 프로그램 자문결과를 방송 제작에 반영함

□ 추진계획

- 교통, 언론, 경제, 여성, 환경 등 각계 전문인사 11명을 위촉,운영
- 분기별 정기회의를 개최하여 프로그램에 대한 다양한 자문을 청취하여 프로그램의 질적 향상에 도움을 주도록 함.

□ 추진실적

- 제 47차 시청자위원회 회의 개최 : 2004년 3월 10일
 - 안건 : 2004 춘계 프로그램 개편안에 대한 자문

□ 향후 추진 계획

- 향후 시청자위원회의 교통방송 프로그램에 대한 자문결과를 적극적으로 반영, 프로그램의 질적 향상에 도움이 되도록 함.

□ 예산액 : 4백만원

청취행태 조사

- 서울과 수도권 청취자를 대상으로 프로그램 전반에 대한 청취자 반응 등 청취율을 조사, 그 결과를 방송편성과 제작에 반영함으로써 프로그램 제작에 도움이 되도록 함.

□ 추진계획

- 서울과 수도권의 16개 라디오 방송 채널 중에서 교통방송의 청취율을 측정하는 사업임
- 각 프로그램의 청취율과 프로그램별 선호도, 진행자 평가와 음악 선호도등 모든 방송내용에 대한 측정을 실시함.
- 청취율 조사에 대한 신뢰도를 높이기 위해 외부 전문 여론 조사기관에 의뢰함.

□ 추진실적

- 2004년 1차 조사 완료
 - 조사기간 : 2004년 2월 3일 ~2월 18일
 - 조사업체 : 한국 갤럽 조사연구소

□ 향후 추진계획

- 청취행태 조사결과를 토대로 보다 참신하고 창의적인 내용을 개편시에 반영함.
- 2차 청취행태 조사 : 추 • 동계 프로그램 개편 전

□ 예산액 : 36백만원

2004년 제1차 청취행태 조사 결과

○ 조사대상 : 1,211명

※ 서울시 거주 만 20세 이상의 운전자 중 1일 30분 이상 라디오 청취자

구 분	2004년 상반기	2003년 하반기	2003년 상반기
직업(택시·버스) 운전자	353명 - 택시 : 131명 - 버스 : 106명 - 트럭 : 116명	350명 - 택시 : 130명 - 버스 : 105명 - 트럭 : 115명	350명 - 택시 : 130명 - 버스 : 105명 - 트럭 : 115명
자가 운전자	858명	850명	850명
운전자	1,211명	1,200명	1,200명

○ 조사일정 : 2004. 2. 3. ~ 2. 18 (총 16일간)

○ 조사 용역 : (주)한국갤럽조사연구소

○ 주요조사내용

■ 교통방송 선호도

구 분	평 소			운 전 중		
	2004년 상반기	2003년 하반기	2003년 상반기	2004년 상반기	2003년 하반기	2003년 상반기
운전자	26.6% ※MBC-표준FM 31.7%	28.2% ※MBC-표준FM 38.3%	35.3% ※MBC-표준FM 30.5%	35.3% ※MBC-표준FM 27.7%	33.5% ※MBC-표준FM 36.3%	42.6% ※MBC-표준FM 27.3%
자가 운전자	17.5% ※MBC-표준FM 34.1%	21.9% ※MBC-표준FM 36.5%	28.2% ※MBC-표준FM 29.9%	28.8% ※MBC-표준FM 28.6%	28.9% ※MBC-표준FM 34.0%	37.3% ※MBC-표준FM 26.0%
직업 운전자	48.7% ※MBC-표준FM 25.8%	43.4% ※MBC-표준FM 42.6%	52.3% ※MBC-표준FM 32.0%	51.3% ※MBC-표준FM 25.5%	44.6% ※MBC-표준FM 42.0%	55.4% ※MBC-표준FM 30.3%

※ 2003 하반기와 청취율 비교 : 전체 운전자 - 평소 (1.6%↓) 운전중 (1.8%↑)

자가 운전자 - 평소 (4.4%↓) 운전중 (0.1%↓)

직업 운전자 - 평소 (5.3%↑) 운전중 (6.7%↑)

■ 채널 선호도 (전체)

평 소				운 전 중			
채널	2004년 상반기	2003년 하반기	2003년 상반기	채널	2004년 상반기	2003년 하반기	2003년 상반기
① MBC-표준FM	31.7%	38.3%	30.5%	① TBS	35.3%	33.5%	42.6%
② TBS	26.6%	28.2%	35.3%	② MBC-표준FM	27.7%	36.3%	27.3%
③ MBC-FM4U	11.8%	10.4%	12.5%	③ MBC-FM4U	10.8%	9.2%	11.4%
④ KBS-제2FM	8.8%	8.0%	7.7%	④ KBS-제2FM	7.2%	7.1%	6.8%
⑤ SBS-파워FM	6.9%	7.4%	6.8%	⑤ SBS-파워FM	6.4%	6.9%	6.1%
⑥ KBS-제1라디오	3.1%	1.8%	2.1%	⑥ KBS-제1라디오	2.6%	1.7%	1.8%

■ 채널 선호도 (집단별)

① 자가 운전자

평 소				운 전 중			
채널	2004년 상반기	2003년 하반기	2003년 상반기	채널	2004년 상반기	2003년 하반기	2003년 상반기
① MBC-표준FM	34.1%	36.5%	29.9%	① TBS	28.8%	28.9%	37.3%
② TBS	17.5%	21.9%	28.2%	② MBC-표준FM	28.6%	34.0%	26.0%
③ MBC-FM4U	14.3%	13.5%	15.5%	③ MBC-FM4U	13.1%	11.9%	14.2%
④ KBS-제2FM	10.4%	10.4%	9.9%	④ KBS-제2FM	8.5%	9.1%	8.7%
⑤ SBS-파워FM	8.6%	8.7%	8.1%	⑤ SBS-파워FM	8.3%	8.0%	7.2%

② 직업 운전자

평 소				운 전 중			
채널	2004년 상반기	2003년 하반기	2003년 상반기	채널	2004년 상반기	2003년 하반기	2003년 상반기
① TBS	48.7%	43.4%	52.3%	① TBS	51.3%	44.6%	55.4%
② MBC-표준FM	25.8%	42.6%	32.0%	② MBC-표준FM	25.5%	42.0%	30.3%
③ MBC-FM4U	5.7%	2.9%	5.1%	③ MBC-FM4U	5.4%	2.6%	4.6%
④ KBS-제2FM	4.8%	2.3%	2.3%	④ KBS-제2FM	4.0%	2.3%	2.3%
⑤ KBS-제1라디오	4.0%	2.3%	2.0%	⑤ KBS-제1라디오	3.4%	2.0%	1.4%
⑥ SBS-파워FM	2.5%	4.3%	3.7%	⑥ KBS-제1FM	2.0%	0.3%	—

교통정보센터 운영

- 신속·정확하게 교통정보를 수집·생산·가공하여 시민에게 교통정보를 제공하여 원활한 교통소통 도모
- 교통전문방송으로서의 충실한 방송업무 수행

□ 추진계획

- 전일방송으로 교통정보센터를 1일 24시간 운영
- 교통정보방송의 핵심역할을 위한 지속적인 운영
- 교통정보 접수업무 민간위탁(용역)
- 1일 3교대 25명

□ 추진실적

- 교통정보접수업무 민간위탁
 - 용역기간 : 2004. 3. 1 ~ 2005. 2. 28
 - 용역금액 : 410,254천원
 - 계약업체 : (주)제니엘

□ 향후 추진계획

- 교통방송의 교통정보 수집·생산업무로 1일 24시간 중단 없는 운영

□ 예산액 : 496백만원

교통정보센터 CCTV 유지보수

- 서울시내 주요도로의 화상교통정보를 모니터링 하면서 생방송에 활용하고 있는 CCTV 시스템을 전문 유지보수업체와 유지보수계약을 통하여 시스템을 완벽하게 유지·관리하여 교통정보의 수집·생산에 만전을 기하고자 함

□ 추진계획

- 운용현황
 - CCTV : 시내 주요지점 193개소 화상정보 제공
 - 설치장소 : 교통방송본부 교통정보센터 내(서울경찰청과 연계)
- 고장 시 신속한 조치

□ 추진실적

- CCTV시스템 유지보수 용역시행
 - 용역기간 : 2004. 3. 1 ~ 2005. 2. 28
 - 용역금액 : 75,687천원
 - 계약업체 : 엘지기공(주)

□ 향후 추진계획

- 유지보수계약을 통한 시스템을 완벽하게 유지·관리하여 교통정보 생산에 기여

□ 예산액 : 87백만원

교통통신원 발대식

- 통신원에 대한 소속감 및 사명감을 높여 봉사활동 의욕을 고취하고
- 교통정보 제보우수통신원 및 조직관리 유공통신원에게 기념패를 증정하고 행사참석 통신원에게 기념품 지급으로 사기 앙양

□ 행사 개요

- 발대식 일시 및 장소
 - 일 시 : 2004. 5월 중순 예정
 - 장 소 : 과천 서울랜드 삼천리 대극장 등 선정 중
- 참석인원
 - 교통통신원 1,500여명 및 가족
- 행사 내용
 - 제1부 : 교통통신원 교육 [통신원 조직 및 활동에 대한 교육
[교통정보 제보요령 교육
 - 제2부 : 시상 및 공개방송
 - 제보우수 및 조직관리 유공통신원 수상
 - 통신원의 노고에 대한 격려 및 위로

□ 향후 추진계획

- 통신원의 소속감 및 사명감 고취를 위하여 연례행사로 개최

□ 예산액 : 43백만원

디지털 방송장비 구입

- 디지털 방송 실시를 위한 방송장비의 단계적 구축과 방송장비의 디지털화로 고품질의 방송 송출을 함으로써 디지털 방송장비의 안정적인 운용 및 기술축적

□ 추진계획

- 방송의 디지털화로 기존 아날로그 장비 대체 구입
 - 2004년 디지털 라디오 방송(DMB)의 시험방송 실시 예정에 따라 연주소에 DMB 시스템을 설치하고 아날로그 방송장비를 디지털 방송장비로 교체 및 측정장비 구입
 - 연주소 DMB 시스템 설치
 - 오디오 믹서, 콤프레셔 리미터 구입
 - 측정기 구입
 - 기타 사업

□ 추진실적

- 콤프레셔 리미터 구입을 위한 규격서 작성 중
- 송신기 측정기, 휴대용 오디오 믹서 자료 수집 중
- 기타 구입 예정인 디지털 방송장비 관련 자료 수집 중

□ 향후 추진계획

- 연주소 DMB 시스템 설치 완료
- 오디오 믹서, 콤프레셔 리미터 구입 운용
- 측정기 구입 운용
- 간이 편집 시스템 설치(편성국 설치)

□ 예산액 : 545백만원

인터넷 교통방송 운영

- 각 기관별로 수집된 각종 정보를 수집·통합하고 가공·제작하여 인터넷을 통하여 실시간 제공하기 위하여
- 시스템을 보완하고 인터넷 교통방송을 원활하게 운영

□ 추진계획

- 인터넷 방송 제공내용
 - 인터넷방송 전문진행자에 의한 도로정보 방송
 - 서울시 주요지점 CCTV 동영상 제공 및 빠른길 안내
 - 각종 서울시정 홍보물 제공 등
- 인터넷 방송 위탁운영 (소요예산 497,206천원)
 - 실시간으로 방송진행자에 의한 방송 5시간
- 시스템 보완 (소요예산 202,667천원)
 - 방화벽 업그레이드, 보안분석 프로그램, CCTV 연결용 광머스 등

□ 추진실적

- 2004. 3. 11 : 인터넷 교통방송 민간위탁 운영 조달계약 체결 (KBSi)
 - 4억5천1백만원
- 2004. 3. 25 : 교통방송과 (주) NHN(네이버)간 업무제휴 체결
- 2004. 3. 31 : 모바일 교통정보서비스 제공 조인식 체결(KBSi)

□ 향후 추진계획

- 5월 : SKT June, KTF Fimm에서 동영상 및 문자정보 서비스 예정
- 7월 : 네이버 사이트에서 인터넷 교통방송 정보 제공

□ 예산액 : 700백만원

협찬방송 수입증대

- 협찬방송 수입증대로 시 전입금 경감 및 재정자립도 향상

□ 추진계획

- 사업개요
 - 목표금액 : 33억원
 - 추진기간 : 2004. 1. 1. ~ 12. 31. (1년간)
 - 협찬내용 : 정시시보, 캠페인, 프로그램 및 교통정보, 계기성특별방송

□ 추진실적

- 2004년 3월말 현재 협찬방송 계약금액 : 3,309,980천원
(목표금액대비 100.3%)
 - 직 접 계 약 : 31개사 2,272,944천원(68.7%)
 - 광고대행계약 : 15개업체 18개사 1,037,036천원(31.3%)

□ 향후 추진계획

- 기존 협찬사 참여 확대
- 100대 방송광고 기업을 대상으로 한 협찬유치 적극 노력
- 광고대행사를 통한 협찬유치 활성화

□ 예산액 : 182백만원