

2004年度  
主要業務計劃

2004. 2.10

서울特別市 農水産物公社



# 順序

---

I. 一般現況 ..... 1

II. 豫算現況 ..... 3

III. 主要業務計劃 ..... 4

# 1. 一 般 現 況

## 공 사

### □ 주요 업무

- 서울시가 건립한 농수산물 도매시장의 관리 및 운영
- 도매시장의 거래 질서 유지 및 시설물 유지 관리
- 도매시장법인·중도매인 등 유통 종사자 지도 감독
- 농수산물 유통 정보의 수집 및 전파
- 유통 전문인력 양성 및 유통구조 근대화 사업

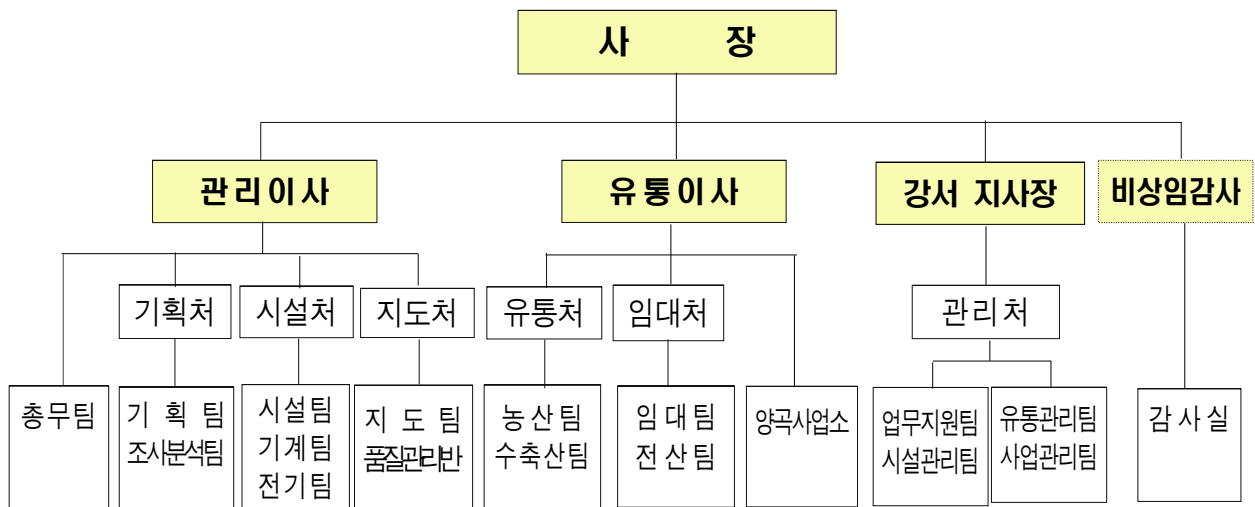
□ 설 립 : 1984. 4. 10

□ 자 본 금 : 3,113억 원(현금 276, 현물 2,837)

□ 관 리 시 장 : 가락동 농수산물 종합도매시장, 양재동 양곡도매시장,  
강서 농산물 도매시장

### □ 기 구

- 6처 16팀(실), 1지사, 1사업소



□ 인 력 : 304명(임원 4, 사무직 174, 기술직 90, 청원경찰 36)

# 도매시장

## □ 개설 목적

- 대량의 농수산물을 원활하게 유통하고 적정한 가격 유지 공급
- 생산자와 소비자를 보호함으로써 국민 생활 안정 도모

## □ 시장 규모

구 분	가 락 시 장	강 서 시 장	양 곡 시 장
부 지	542,920㎡(164,232평)	209,759㎡(63,451평)	30,048㎡(9,090평)
건 물	261,787㎡ (79,190평)	114,079㎡(34,058평)	17,018㎡(5,148평)

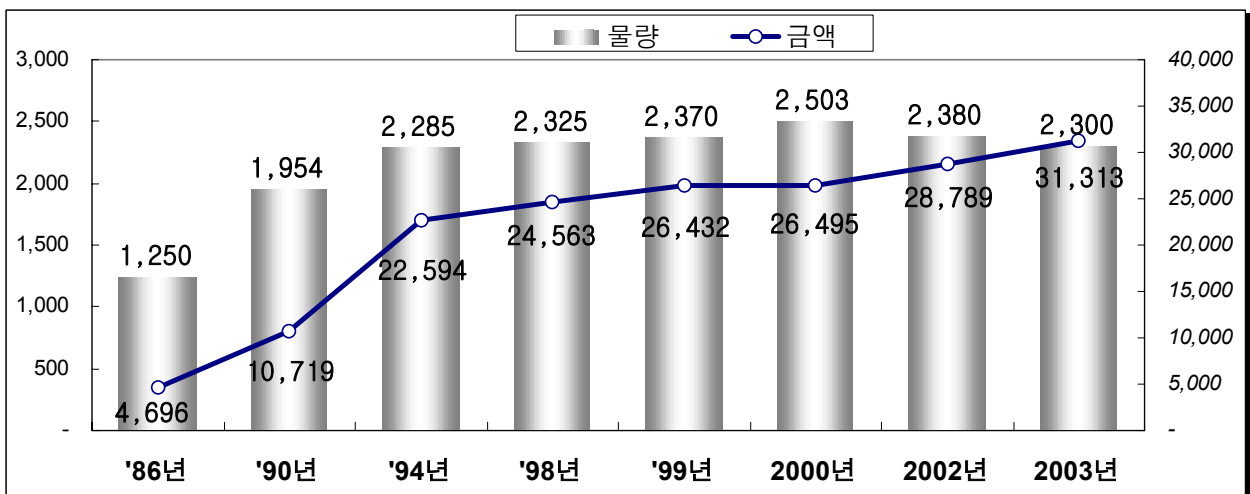
※ 강서도매시장 : 경매제시장 2004년 2월 개장, 시장도매인시장 2004.6월 개장 예정

## □ 유통인 현황

- 가락시장 : 법인 10개사, 중도매인 2,008명, 매매참가인 155명, 직판상인 1,723명, 관련상인 151명(5천여 업체, 2만여 명 상주)
- 강서시장 : 법인 3개사, 중도매인 497명, 시장도매인 52개사(예정)
- 양곡시장 : 법인 1개사, 중도매인 104명, 매매참가인 133명, 임대입주자 32명

## □ 가락시장의 연간 거래 실적

(단위 : 천톤, 억원)



※ 2003년 가락시장 일 평균 거래물량 7,487톤 (청과 6,779, 수산 416, 축산 292)

## II . 豫 算 現 況

□ 2004년 예산 규모…… 총 536억원(본사 463, 강서지사 73)

(단위 : 백만원)

수 입 예 산				지 출 예 산					
항 목	계	본 사	강서지사	항 목	계	본 사	강서지사		
합 계	53,585	47,764	5,821	합 계	53,585	46,268	7,317		
영업수익	계	48,604	42,866	5,738	영업비용	계	37,342	30,643	6,699
	시장사용료	14,161	12,504	1,657		인 건 비	11,350	9,074	2,276
	임 대 료	13,083	12,225	858		퇴 직 급 여	518	447	71
	입주자관리수익	13,929	11,722	2,207		경 비	10,266	8,010	2,256
	주차료수익	4,438	3,577	861		입주자관리비	13,618	11,522	2,096
	시설사용료	1,503	1,348	155		쓰레기유발부담금	1,590	1,590	-
	점용료수익	308	308	-					
	쓰레기유발부담금	1,182	1,182	-					
영업외수익	계	2,023	1,995	28	영업외비용	계	509	402	107
	이 자 수 익	1,807	1,807	-		이 자 비 용	-	-	-
	잡 수 익	216	188	28		기타영업외비용	509	402	107
자본 잉여금 (국고보조금)	-	-	-	고정자산	법인세 비용	2,632	2,632	-	
					예 비 비	6,389	6,389	-	
자본적 수입 (대여금 회수)	146	91	55	계	6,713	6,201	512		
				투 자 자 산	1,218	1,218	-		
				유 형 자 산	5,296	4,806	490		
				무 형 자 산	199	177	22		
이 월 금	2,812	2,812	-	부 채 상 환	-	-	-		

# 주요 사업

## 장기 비전

농수산물 유통을 선도하는 세계적 시장, 일류 공기업 실현

## 기본 방향

시장 활성화, 경영 혁신

## 2004년 업무 추진 계획

### 도매시장 활성화 도모

- 전국 주도시장 역할 강화
- 공정·투명한 거래여건 조성
- 도매시장 물류 체계 개선
- 부족한 주차 시설 확보
- 다양하고 질 높은 유통정보 제공
- 유통인 영업경쟁력 향상 도모

### 가락시장 환경 개선

- 쓰레기 감량화 및 재활용
- 노후 시설 적기 보수·보강

### 생산자, 소비자 보호

- 농산물 안전성 검사 강화
- 등급표준화·원산지표시 확행

### 강서시장 조기 활성화

- 영등포시장 상권의 원활한 이전
- 효율적인 관리 운영체계 구축

### 공사 경영 혁신 추진

- 새로운 도약의 계기 마련
- 건전 재정·흑자 경영 유지

# 도매시장 활성화 도모

## 1 가락시장의 전국 주도시장 역할을 강화하겠습니다.

### 추진 방향

- 법인별·부류별 거래 목표 부여·관리 ⇨ 안정적 물량 공급
- 값싸고 신선한 농수산물 공급 ⇨ 시민 생활 물가 안정에 기여

#### □ 2004년 거래 목표 관리

구 분	거 래 물 량 (천톤)			거 래 금 액 (억원)		
	2004 목 표	2003 실 적	대비(%)	2004 목 표	2003 실 적	대비(%)
계	2,390	2,300	103.9	29,818	31,313	95.2
청 과	2,187	2,088	104.7	22,224	23,631	94.0
수 산	132	126	104.8	3,846	3,478	110.6
축 산	71	86	82.6	3,748	4,204	89.2

※ 일평균 거래 목표 물량 : 7,786톤(청과 7,125 수산 431 축산 230)

#### □ 도매시장법인 산지 영업 활동 강화

- 법인별·월별 목표 부여 및 실적 관리 - 법인 평가시 반영
- 산지 출하약정 체결, 출하장려금·선도금 지원, 법인별 대책반 운영

#### □ 계절별 종합 대책 수립 추진

- 추진 시기 : 설, 추석, 김장철, 여름철, 겨울철(연 5회)
- 추진 방법 : 반입물량·가격 동향 일일점검으로 전국 기준 가격 제시  
수급 불안시 정부 비축 물량 방출 요청 등 신속 대처  
전국 주요 도매시장 간 상호 정보 교류 및 자문 확대

## 2 공정하고 투명한 거래 여건을 조성하겠습니다.

### 추진 방향

- 품목별 특성에 맞는 거래방법 운영 ⇨ 형식 경매 등 불법거래 근절
- 청과부류 전자식 경매 시스템 개선 ⇨ 거래의 공정성·투명성 확보

#### □ 청과부류 거래방법 개선 추진

- 대상 품목 : 감자, 당근, 미나리 등 경매 부진 품목 중심
  - 추진 방법 : 「농산물 거래개선 위원회」 지속 운영
    - 품목별 거래실태 정밀 분석 및 산지 출하자 선호도 조사 실시
    - 유통주체별 의견 수렴과 이해 조정을 통해 합리적 방안 도출
- ※ 2003년 실적 : 본회의 2회, 실무추진회의 3회, 소위원회 2회 개최

#### □ 과일류 소포장 거래 활성화 도모

- 포장 단위 소형화 및 포장박스 상단의 투명화 유도
  - (현행) 1개 박스 3단 적재, 밀폐 포장 ⇨ (개선) 1개 박스 1단 적재, 상단 개봉 포장
- 사과 5개 단위 경매 추진(2004. 9월부터)
  - 소비자의 소량 단위 구매 성향에 부응, 소포장 단위 거래시 질 좋은 상품 유치 가능

#### □ 대중 선어류 상장경매 정상화 대책 추진 …… 기 추진 중

- 1단계('03.9.1부터) : 오징어, 생태, 콩치, 청어, 은어(5개 품목)
- 2단계('03.11.1부터) : 고등어, 삼치, 가자미, 임연수어 및 동해안 출하 잡어류
- 3단계('04.1.1부터) : 조기, 갈치, 병어, 아귀 및 서·남해안 출하 잡어류

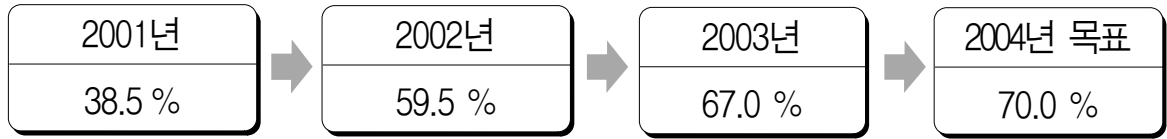
#### □ 축산시장 지방육 상장경매 확대 유도

- 도축 물량 감축에 따른 지방육(지육·부분육) 상장 물량 확대 연계 운영
- 서울 및 수도권 지역의 지방육 상장 경매 전문 도매시장화 방안 강구



## □ 청과부류 전자 경매 시스템 개선

### ○ 전자 경매율 목표 관리



- 전자경매 추진 협의체 운영(분기별 1회) —문제점 지속 보완

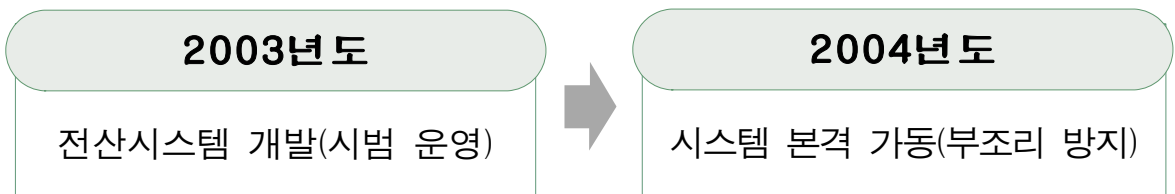
### ○ 전자 경매 시스템 개선 추진

기 준	무선응찰식 RF 방식	개 선	차세대 응찰기 PDA 방식
	<ul style="list-style-type: none"> <li>▷ 잦은 고장, 기능 미흡</li> <li>▷ 1개 장소 경매에만 응찰 가능</li> </ul>		<ul style="list-style-type: none"> <li>▷ 방수·방진·내구성 양호</li> <li>▷ 경매장소 구매없이 사용 가능</li> <li>▷ 경매순서·구매내역 조회 가능</li> </ul>

- PDA 응찰기 시범운영 및 법인별 의견 수렴 후 표준 응찰기 선정

- 시스템 표준화에 따른 공동 유지 보수 체계 구축 방안 마련

### ○ 판매원표 정정 내역 검색 시스템 운영



## □ 상장애외품목 관리 기능 강화

- 거래신고소 운영(3개소) - 송품장 접수, 전산입력, 현장 지도 등
- 출하대금 정산창구 운영(4개 은행) - 자체 개발 전산시스템 활용
- 상장애외품목 거래 내역 인터넷 공개 - 출하자별 정보 조회 가능
  - 품목별·일자별 거래동향, 정산 내역, 중도매인 거래정보 등('04.3월부터)
- 정기 장부검사(연 2회), 시스템 운영 교육, 정산프로그램 보완 등

### 3 청과시장 물류체계 개선 사업을 확대하겠습니다.

#### 추진방향

- 표준하역비 제도 조기 정착 ⇨ 농산물 물류 체계 개선 기반 조성
- 정부의 물류표준화 사업 연계 ⇨ 규격포장 출하 및 하역비 절감 유도

#### □ 도매시장법인 표준하역비 대상 품목 확대

2003년까지	2004년 목표
대상품목 : 96개 품목 부담율 : 총 하역비의 67%	대상품목 : 포장출하품 전체(162개 품목) 부담율 : 총 하역비의 70%

※ 2003년 출하자 부담 경감 효과 : 603백만원

#### □ 2004년도 쓰레기유발부담금 징수 계획

- 대상 : 정부 기준 비포장·비규격 출하 6개 품목
- 금액 : 총 1,182백만원(배추 1,044, 무 72, 마늘 66)

※ 톤당 징수 단가 : 마늘 6,500원, 배추 5,000원, 무·양배추 700원, 파 500원, 양파 400원

#### □ 포장재 비용 및 완전규격출하 장려금 지원

- 규격포장 출하품 포장재 비용 지원 : 총 1,024백만원
  - 대상 : 8개 품목(배추, 마늘, 파, 양배추, 무, 대파, 알타리무, 수박)
  - 지원 : 포장재 비용 전액(국고 30% + 공사 70%)
- 완전 규격(파렛트 적재 출하) 출하품 장려금 지원

2003년	2004년 목표
파렛트 : 13,482개 장려금 : 67백만원	파렛트 : 60,000개 장려금 : 300백만원

※ 하역인력 감축 재원으로 활용(10,000원/개, 정부 50% + 공사 50%)

## 4 주차시설 확충 및 시장내 교통 흐름을 개선하겠습니다.

### 추진 방향

- 부족한 주차시설 건립 추진 ⇨ 가시설 정비 및 교통혼잡 완화
- 교통 지도 가용인력 최대한 활용 ⇨ 교통혼잡 지역 집중 관리

#### □ 수산시장 주차시설 건립 공사 추진

공사 개요

- ▷ 규모 : 2층 3단, 5,866평    ▷ 용도 : 경매장 겸 주차장
- ▷ 구조 : 철골조립식            ▷ 사업비 : 80억원(국고 50%, 자체 50%)
- ▷ 주차면수 : 1,083면(순증 748면)    ▷ 공사기간 : 2003. 11월 ~ 2004. 6월

#### □ 24시간 상시 교통 관리체제 운영

- 시간대별 · 구역별 책임 관리 - 공사, 법인(상인단체) 합동
  - 반입 시간대(1800~2400) : 주요 도로기능 회복, 혼잡지역 17개소 관리
  - 분산 시간대(0500~1000) : 병목 지점 38개소, 교통 근무자 집중 배치
- 도로변 불법 주정차 차량 정리 - 경고장 부착 및 신속 견인 조치
  - ※ 주요 성수기(설, 추석, 김장철) 교통 관리 특별대책 별도 시행

#### □ 화물차 등록제 추진 ..... 2004. 7월부터

2003년까지	2004년부터
장기 고정 창고용 탑차 정비 (월정 주차료 징수)	입주자 소유 화물차 등록 (차량보유 총량제 도입)

- 입주자 차량의 무분별한 주차장 잠식을 지양하고 주차공간 확보
- 승용차 및 화물차 보유 총량 상한 초과시 주차비 징수 방안 강구
- 일반 화물차(반입차량 제외)는 일정시간 경과 후 시간제 주차료 징수

## 5 다양하고 질 높은 유통 정보를 제공할 것입니다.

### 추진 방향

- 가락시장 정보의 객관화·과학화 ⇨ 전국 농수산물 기준 가격 제시
- 유통정보 전과 매체의 다양화 ⇨ 디지털 시대에 맞는 서비스 제공

#### □ 유통정보 수집 기능 내실화 도모

- 전자경매 품목 실시간 가격 자동 분석 시스템 도입
- 산지 작황, 소비지 동향, 도매시장 정보 등 종합 분석 기능 강화
- 품목별 전문 모니터 요원 확보 및 유관기관 정보 교류 체계 확립

#### □ 농수산물 표준가격지수 제공 지속

- 가락시장의 부류별·품목별 5개년 평균 가격 및 지수 제공
- 실시간 자동 분석시스템과 연계, 매월 10일 단위 자료 갱신

#### □ 가락시장 인터넷 방송 체계 개편



#### □ 실시간 맞춤형 정보 서비스 제공

- 내 용 : 가락시장의 품목별 반입량 정보를 인터넷과 휴대폰으로 제공
- 추진시기 : 2004.5월 예정(근교산 업체류 우선 시행 후 확대 검토)
- 방 법 : 공사 홈페이지 접속(수요자) ⇨ 휴대폰 번호·서비스 품목 등록(3개) ⇨ 문자서비스 전송(공사) ⇨ 필요 정보 확인(수요자)

## 6

# 유통인의 영업 경쟁력 향상에 역점을 두겠습니다.

### 추진방향

- 유통주체별 고유 기능 발휘 도모 ⇨ 유통 환경 변화에 신속 대응
- 유통인 평가제도 내실화 및 공개 ⇨ 상호 선의의 경쟁 체제 유도

#### □ 도매시장법인 경영 합리화 유도

- 법인 평가 지표 개선 - 별도 자문위원회 구성 운영
  - 고객만족도 제고 및 경쟁력 강화 분야 가중치 확대
  - 평가 결과 인센티브 및 패널티 강화로 실효성 확보 도모
  - ※ 2003년 지표 : 청과 7개 분야 34개 지표, 수축산 6개 분야 31개 지표
- 재무분석 및 업무검사 실시(연1회) - 경영 내실화 도모

#### □ 중도매인 분산 능력 제고

- 부실 중도매인의 지속적 정비로 규모화·정예화 유도
- 신용카드 가맹점 확대 : 2003년 15% ⇨ 2004년 목표 30%
  - 공사, 중도매인, 입주상인 대표의 공동 추진위원회 구성 운영
  - 신용카드 단말기 등록업소는 공사 홈페이지 게시 및 표찰 부착
- 종합평가 실시 및 자료 공개 : 연 1회, 5등급 상대평가

#### □ 유통인 정보화 지원 사업 확대

- PC 및 인터넷 활용 무상 교육 서비스 - 연 120명(20명 x 6회)
- 중도매인 홈페이지 구축 지원 - 전자상거래 기반 조성
- 유통인 PC 고장 신고센터 운영 - 3명(전산직 1, 공익요원 2)
  - ※ 지난해까지 가락시장 초고속 통신망 구축으로 정보화 여건 조성

# 가락시장 환경 개선

## 1 깨끗한 시장 환경을 조성해 나가겠습니다.

### 추진 방향

- 쓰레기 처리 방법 개선 ⇨ 악취 방지 및 쓰레기 재활용 확대
- 효율적인 청소체계 확립 ⇨ 민원 해소 및 쾌적한 영업여건 조성

#### □ 쓰레기 감량화 및 재활용 확대 도모

- 기존 쓰레기 감량화 기기 운영 지속 …… 재활용 80%
  - 채소 쓰레기 건조기 4대(퇴비화), 페스티로폼 감용기 2대(용융 처리)
  - 수산 부산물 처리기 1대(사료화), 폐지·병·캔류 등 분리 수거
- 채소 쓰레기 처리 방법 개선 추진
  - (현행) 파쇄 후 탈수 처리 ⇨ (개선) 친환경 방식 감량 비료화

#### □ 축산시장 환경 오염 점검단 지속 운영(매년 2회)

- 구성 : 9명(환경분야 전문가 7, 위생분야 전문가 2)
- 운영 : 계류장 주변 악취·도축장 청결 실태 점검 및 대책 강구

#### □ 시장 청소체계 개선

- 입주 상인단체 자율 청소체계 확립 - 당일 쓰레기 당일 처리 원칙 준수
- 도로 청소 장비 개선 : 공공근로자 수작업 ⇨ 노면청소차·살수차 활용
- 특별 대청소의 날 운영 : 매월 셋째주 금요일(시장 전지역)
- 청소 인력 보강(5명) : 녹지대, 울타리, 도로주변 등 취약 지역 집중 청소

#### □ 무인 감시카메라 신규 운영

- 설치 : 총 60대(쓰레기 무단투기 감시용 30대, 주차장 사고 방지용 30대)
- 효과 : 디지털 방식 기록 저장 관리로 24시간 감시 기능 유지

## 2 가락시장의 노후 시설을 지속적으로 보완하겠습니다.

### 추진방향

- 노후시설 적기 보수보완 ⇨ 시설물 제 기능 유지 및 효율성 도모
- 시설물 안전점검 및 화재예방 활동 강화 ⇨ 각종 안전사고 예방

#### □ 24시간 시설물 관리 체계 확립

- 분야별 시설 점검 및 보수 기동반 편성 운영
  - 대상 : 건축, 토목, 기계, 전기, 통신, 방재, 수도 등
  - 인원 : 주간 시간대 49명, 야간시간대 13명 상시 대기
- 시설물 안전관리 체계 구축 - 구역별 책임관리제 시행
  - 정기 점검 : 연 9회(자체 6, 전문기관 3)
  - 취약시설 지정 집중 관리 : 안전점검 Check List 확인(매일)
  - 화재 예방 순찰 및 홍보 활동 강화 : 매일 3회 계도 방송 실시

#### □ 2004년도 노후 시설 보완 사업 계획

(단위 : 백만원)

건 명	사업비	주 요 내 용
계	4,133	총 18건
기계설비 종합보수 공사	750	청과시장 3층외 1개동, 각종 설비 보수
전기 시설 보완 공사	667	냉동창고 용량 증설, 노후 가로등 교체
건물 옥상 보수 공사	502	식품종합상가 옥상 보수 5,708㎡
급수 배관 교체 공사	406	직판시장 채소점포 배관 및 계량기 교체
폐수처리장 시설 보완	395	유량조절조·폭기조 용량 증설, 배관 교체
직판시장 지붕 및 철골도장	380	직판시장 3개동(나~리동) 도장 (22,410㎡)
도로 및 주차장 덧씌우기 등 기타 공사	1,033	건축, 토목, 기계, 전기 등 12건

# 생산자 · 소비자 서비스 증진

## 1 농산물 안전성 검사를 더욱 내실 있게 하겠습니다.

### 추진 방향

- 산지·소비지 교육 홍보 활동 강화 ⇨ 안전한 농산물 출하 유도
- 보다 향상된 검사 기법 개발 ⇨ 부적합품 시중 유통 사전 방지

### □ 안전성 검사 내용 ..... 연간 11만건 수준 유지

시료 채취 ⇨ 속성검사 ⇨ 유통중지 ⇨ 정밀검사 ⇨ 사후 조치

- 시료 채취 : 경매 개시 1시간 전, 매일 2회(18:00, 21:30)
- 속성 검사 : 44종 잔류 농약 검사, 매일 405건(공사 안전성검사실)
- 유통 중지 : 양성반응시 정밀검사 결과가 나올때까지 운반·거래 중지
- 정밀 검사 : 살충제, 살균제 농약 220여종 성분 검사(시 보건환경연구원)
- 사후 조치 : 부적합 판정시 폐기 및 출하자 행정조치(반입금지, 고발 등)  
※ 검사 품목 : 47개 품목 - 농약 검출 빈도가 높은 엽채류·과채류 중심

### □ 검사 기능 내실화

- 잔류 농약 성분 검사 내용 및 검사 기법 연구 개발
  - 외국 선진 사례 벤치마킹을 통해 신속 정확한 검사 방법 강구
- 도매시장법인별 부적합 농산물 반입 차단 전산시스템 운영
  - 경매 전 반입 물품 전산 입력시 출하 금지 대상자 자동 검색
- 시료채취 방법 개선
  - 품목별 반입물량 및 출하 실태 분석 후 시료채취 대상 조정

### □ 출하자 대상 교육·홍보 활동 지속

- 주산단지 교육(연 20회) - 농협중앙회, 품질관리원, 공사 합동
- 소비자 홍보 - 인터넷, 홍보물, 반상회보, 전광게시판 등 각종 매체 활용

### □ 출하 전 산지 검사체계 구축 유도

- 수도권 단위 농협 대상 시범사업 실시 : 사전 무상 검사, 우선 경매 등 지원
- 시범사업 결과에 따라 전국 확대 방안 건의 - 농림부, 농협 등



## 2

# 모든 농수산물을 믿고 거래할 수 있도록 하겠습니다.

### 추진 방향

- 불량 출하품 유통 근절 ⇨ 상품성 관련 소비자 불만 해소
- 원산지 표시 이행지도 강화 ⇨ 수입산의 국내산 둔갑 방지

#### □ 농산물 등급 표준화 검사 강화

- 검사 품목 : 과일류 11개 품목, 채소류 27개 품목(2004년 치커리 추가)
- 검사 내용 : 중량 미달·미표시, 속박이, 수량 허위 표시, 부패 등
- 검사 방법 : 경매 개시 1시간 전 품목별·출하자별 무작위 표본 조사  
불량 출하품 발견시 해당 출하자 물량 전수 조사
- 결과 조치 : 출하금지 등 단계별 행정 조치, 전국 유관 기관 통보  
불량 출하품에 불량사항 표시, 후 순위 경매, 반송 등 조치

#### □ 원산지 표시 여부 이행 지도

- 원산지 표시 지도 단속 전담반(품질관리반) 구성 운영

#### 기 존

중도매인·직판상인 위주 지도 단속, 주 1회 정기단속

#### 개 선

가락시장 전체 영업 상인 대상, 전담 인력 배치 상시 단속 체계 구축

- 원산지 식별법 홍보 매체 다양화
  - 조기·밤·대추·고사리 등 주요 품목 원산지 식별법 인터넷 게시
  - 인터넷 방송 제작, 안내 간판, 표찰 제작, 안내전단, 포스터 등
- 원산지 표시 지도 강화
  - 주요 성수기 합동 단속 : 품질관리원, 서울시, 공사, 법인 등
  - 위반자에 대한 강력한 행정 조치와 지속적인 계도 활동 병행

### 3 시장 이용자의 만족도를 꾸준히 높이겠습니다.

#### 추진 방향

- 매년 분야별 고객만족도 조사 실시 ⇨ 취약 분야 지속 발굴·보완
- 시장이용자 의견 수렴 기능 확대 ⇨ 현장 관리 및 업무개선시 반영

#### □ 가락시장의 고객만족도 목표 관리

구 분	2000년	2001년	2002년	2003년	2004년 목표
종합만족도 (점 수)	46.4	52.6	57.7	58.1	60.0

- 매년 외부 전문기관 조사 실시 - 총 400명(출하자 150, 소매상 150, 소비자 100)
- 항목별 만족도 조사 결과 분석을 통한 서비스 개선 방안 강구

#### □ 분야별 만족도 조사 자체 분석 활용

- 도매시장법인 만족도 조사(총 480명) - 출하자, 중도매인 대상 16개 항목
- 유통정보 이용자 만족도(총 400명) - 설문지 및 인터넷 홈페이지 이용

#### □ 도매시장 이용자 여론 수렴 창구 다원화

- 인터넷 홈페이지(www.garak.co.kr) 「고객의 소리」 및 「게시판」 운영
- 고객엽서 및 소리함 운영 : 시장내 20개소
- VOC(Voice Of Customer) 시스템 정착 : 온라인 + 오프라인 통합 관리

#### □ 유통종사자 친절 서비스 교육 추진

- 교육 대상 : 도매시장법인, 중도매인, 직판상인 등
- 교육 방법 : 외부 전문 강사 초빙(반기별 · 부류별)
- 교육 내용 : 유통환경 변화, 영업 경쟁력 제고, 고객 응대 요령 등

# 강서시장 조기 활성화

## 1 강서시장 개장 준비에 만전을 기하겠습니다.

### 추진 방향

- 개장 준비 단계별 홍보 활동 강화 ⇨ 강서시장 인지도 제고 및 물량 확보
- 영등포시장 상권의 원활한 이전 ⇨ 강서시장 조기 활성화 도모

#### □ 경매제시장 시설물 인수 관리

- 청과동·관리동 시설물 하자 점검 및 안전관리 체계 구축
  - ※ 시장도매인제 시장은 시설물 준공시까지 기술 지원 업무 지속
- 시장 개장 대비 필수 시설 보완 추진
  - 전기·수도 공용 계량기 설치('03.10~'04.2), 옥상가드레일 설치
  - 방재실 제어시스템 통합(관리동 + 청과동), 각종 출입구 보완 등

#### □ 강서시장 개장 홍보 활동 강화

- 1단계 : 생산자, 유관기관 대상
  - 신문 광고, 산지 단위농협·작목반 안내 홍보물 배포 및 인터넷 게시
- 2단계 : 생산자, 구매자, 소비자 등 전방위 홍보
  - 시장 설명회(생산자·대형 유통업체) 개최, 지하철 광고, 간행물 홍보
- 3단계 : 영등포 상인, 구매자, 소비자 위주 집중 홍보
  - 도심지 전광판·육교 간판 광고, 유선방송, 각 구청 홈페이지 게시

#### □ 상권 이전 및 활성화 대책 강구

- 기존 영등포 시장 상인과 현안 사항 수시 협의로 충분한 공감대 형성
- 영등포 시장 후적지 정비 지원 - 관계기관 협조 체제 구축
- 도매시장 이용 편의를 위한 안내표시판 설치, 버스 노선 연장 등 추진
- 적정 물량 확보를 위한 산지 출하 물량 유치 활동 추진
  - ※ 현대적 물류 시설(하역·저온창고 등), 넓은 주차공간, 접근성 용이 등 차별성 홍보

## 2

# 전국 최초로 시장도매인제 시행에 따른 부작용을 최소화하겠습니다

## 추진 방향

- 합리적인 선발 기준 마련 ⇨ 우수 시장도매인 최대한 영입
- 공정한 거래질서 확립 ⇨ 이해당사자간 분쟁 소지 사전 예방

### □ 시장도매인 지정 추진

- 모집 대상 : 52개사(1개 법인당 영등포상인 4인 이상 주주 구성)
- 기본 원칙 : 영등포시장 상인을 최대 수용하되 영업능력 우수자 우선 선발
- 모집 방법 : 심사위원회 구성 운영(학계, 영등포상인, 변호사 등으로 구성)
- 지정 절차 : 공사에서 적격자를 선정·추천하면 서울시장이 지정
- 점포 배정 : 영업활성화가 가능토록 부류별 집적화

### □ 시장도매인 정산창구 설치 운영

- 정산창구 운영 방식별(금융기관 이용, 정산회사, 정산조합) 장·단점 분석
- 이해당사자 의견 수렴을 통한 합의 도출 후 최적의 정산시스템 구축
  - ※ 시장도매인 지정시 정산창구용 전산시스템 구축 요건 부여

### □ 합동 상장지도반 편성

- 구 성 : 약 15명/일(공사 5, 법인 9, 시장도매인 1)
- 운 영 : 불법 거래 취약 지역 상장지도원 고정 배치 및 순찰 근무
- 임 무 : 비상장 농산물 거래 단속, 물량 파악 및 거래질서 확립 등

### □ 분쟁 조정위원회 설치 운영

- 구 성 : 공사, 상인 대표(법인·시장도매인·중도매인 대표)
- 내 용 : 분쟁 요인 사전협의를 통한 합의 도출 및 상호간 자율 해결 도모

### 3

## 개장 초기부터 효율적인 관리운영 체제를 구축하겠습니다

### 추진 방향

- 가락시장 및 타 유통시설 사례 분석 ⇨ 합리적인 운영 방안 도출
- 입주 유통인의 충분한 의견 수렴 ⇨ 개장 초기 문제점 지속 보완

#### □ 2004년 법인별 거래목표 관리

(단위 : 톤, 백만원)

구 분	계	농협공판장	서부청과(주)	강서청과(주)
물 량	280,602	110,000	70,855	99,747
금 액	231,518	90,000	61,518	80,000

※ 2004. 3월 영업 개시(법인별 사업계획서 반영)

#### □ 도매시장법인 시설 배정

- 배정 기준 : 입주 법인 자율 협의 결과 공개 추첨 실시
- 배정 방안 : 경매장(4,938평) · 트럭판매장(2,446평) - 3등분 구획  
출하자 상담실(55평), 사무실(660평) - 유 · 무상 구분

#### □ 하역 체계 개선

- 하역 인력의 도매시장법인 직원화 또는 용역계약 추진(지정 조건)  
※ 농협(공) - 용역계약, 서부청과 · 강서청과 - 자회사 형태
- 개장 초기부터 하역장비 기계화 및 물류 효율화를 통한 비용 절감 유도

#### □ 청소 관리

- 입주 유통인 협의를 통해 쓰레기 처리 방식 결정 - 종량제 또는 자가처리
- 유통인별 책임 관리 구역 설정 및 청소 용역업체 지도 감독 철저

#### □ 교통체계 및 주차 관리

- 교통소통 원활화 대책 강구 - 공사 · 법인 상시 교통근무체계 확립  
※ 남부순환도로 지하차도 공사 및 인접도로 미개통으로 교통혼잡 예상
- 개장 초기부터 주차관리시스템 구축 운영 - 역세권 주차장화 방지

# 공사 경영 혁신 추진

## 1 새롭게 도약하기 위한 계기를 마련 하겠습니다.

### 추진 방향

- 도매시장·공사의 중장기 비전 재구축 ⇨ 업무 전반의 혁신 도모
- 현장 관리 경험과 노하우 체계화 ⇨ 농수산물 유통 발전에 기여

#### □ 「도매시장 비전 2010」 연구 추진

- 주요 과제 : 유통환경 변화에 따른 도매시장 활성화 방안  
가락시장 시설 노후화에 따른 중장기 대책 마련  
가락시장·강서시장의 효율적인 연계 관리 체계 구축
- 연구 방법 : 외부 전문 연구기관 주관, 자체 연구팀 공동 연구 및 지원  
※ 하위 직원 중심의 소 과제 연구팀(20개) 운영으로 전 직원 참여 유도

#### □ 창의력 경영 시리즈 발간 지속

- 개인별·팀별 성과 보상 체계 확립으로 스스로 연구하는 분위기 조성  
- 팀별 창의 경영 관리자 선정, 관리위원회 심의평가 결과 반영(6등급)
- 전문분야별 외부 인사 초빙 교육 확대, 연구과제 발표 및 토론 방식 도입  
※ 매년 창의력 경영시리즈·자료집 각 10건 이상 발표('99~2003년 총 159건)

#### □ 양곡 도매시장 활성화 대책 강구

- 국내산 고품질 브랜드 쌀 전진기지로 육성 - 외부 유통업체 적극 유치  
- 부실 중도매인 정비 및 규모화, 중도매인 점포 재배치(물류 기능 확대) 등
- 정부 정책 변화에 따른 활용 방안 적극 검토 - 공매 물량 확대 등  
※ 쌀 관세화 유예기간('94~'04) 종료로 수급 정책 변화 예상(수매 ⇨ 시장 조절)

## 2

# 신뢰와 화합을 바탕으로 새로운 기업문화를 창출하겠습니다

### 추진방향

- 전 직원 의견 수렴 기능 확대 ⇨ 경영 현안 사항 공감대 형성
- 합리적인 조직·인사관리 시스템 구축 ⇨ 열심히 일하는 분위기 조성

#### □ 공정하고 투명한 조직 관리

- 「조직관리위원회」 운영 : 총 11명 - 직급별 대표자 선임, 위원 매년 교체
  - 기구·조직 개편, 인사제도, 인력 수급, 각종 규정 개정(안) 심의
- 징계심의시 외부 인사위원 위촉 : 3명 - 변호사, 교수, 퇴직 간부 등
- 계약직 직원 운영 개선 방안 강구
  - 전문계약직 자격 요건 강화, 평가위원회 구성 운영, 직종별 세분화 등
- 연봉제, 팀 업적평가제, 성과급제, 목표관리제 정착 도모

#### □ 바람직한 노사 문화 정착

- 상호 존중하고 신뢰하는 분위기 조성 - 각종 현안 사항 수시 협의
- 정례 노사협의기구 지속 운영 - 노사협의회(분기), 실무 협의(수시)
- 참여와 협력의 노사 공동체 구축
  - 노사정 「서울모델 협의회」 참여 : 주요 쟁점사항 협의 조정
  - 노사합동 TaskForce Team 구성, 노사고충처리 위원회 설치, 합동수련회 등

#### □ 본사·지사 연계 관리체계 구축

- 화상회의 시스템 설치 - 중요 현안 사항 심층 토론 및 공유
- 강서시장 통합시스템 구축 추진(2003. 12 ~ 2004. 5)
  - 본·지점 회계 도입, 자산회계, 세무, 시장정보시스템 등 개발
- 부서별 원가관리시스템 운영 - 특별성과급 제도와 연계 기여도 평가