

제146회 시의회 임시회  
건설위원회  
2004. 2. 3 (화) 10:00

# 2004년도 업무계획 보고

(2004. 2)

청계천복원추진본부

# 순 서

---

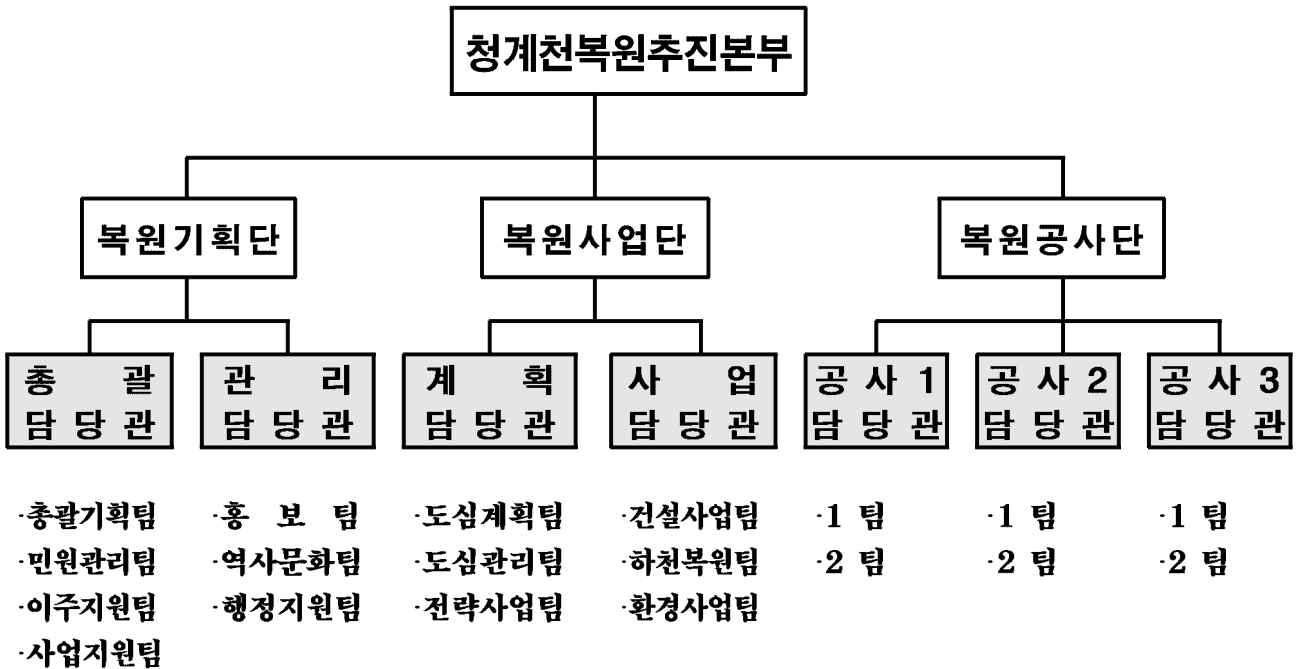
I. 일 반 현 황 ..... 2

II. 2004년도 업무계획 ..... 4

# 일 반 현 황

## 1. 조직 및 인력

□ 조 직 : 1본부 3단 7담당관 19팀



□ 인 력

구 분	계	행정 직	기술 직	계약 직	연구 사	기능 직
정 원	97	34	43	2	1	17
현 원	102	30	53	2	1	16
과부족	5	△4	+10			△1

## 2. 2004년도 예산

□ 총 액 : 178,886백만원

- 인 건 비 ..... 3,283백만원
- 기 본 경 비 ..... 876백만원
- 사 업 비 ..... 174,727백만원

□ 사업비 예산내역

(백만원)

구 분		계	2002	2003	2004	2005이후
계		378,530	1,146	104,521	174,727	98,136
복 원 공 사 비	○ 청계천복원	357,692	-	<b>98,300</b>	<b>169,706</b>	<b>89,686</b>
	- 설 계 비			2,097		
	- 시 설 비			93,203	166,906	87,660
	- 감 리 비			2,800	2,600	1,826
	- 시설부대비			200	200	200
	○ 역사유적복원	4,230	-	<b>2,328</b>	<b>1,902</b>	-
	- 설 계 비			830		
	- 시 설 비			1,460	1,865	
	- 감 리 비			34	32	
	- 시설부대비			4	5	
총 합 계 획 용 역	○ 기본계획수립	2,290		<b>2,150</b>	<b>140</b>	-
	○ 도심부발전계획			1,270 880	140	
청 계 천 문 화 관 건 립	○ 기타보상금	8,930	-		<b>1,550</b>	<b>7,380</b>
	○ 시 설 비				30	
	○ 감 리 비				1,208	7,170
	○ 시설부대비				305	203
					7	7
기 타	○ 복원 백서제작	1,250	-	<b>150</b>	<b>350</b>	<b>750</b>
	○ 복원사업 홍보	2,433	1,146	<b>678</b>	<b>609</b>	-
	○ 복원사업민원관리	250	-	<b>134</b>	<b>116</b>	-
	○ 시민위원회 운영	695	-	<b>491</b>	<b>204</b>	-
	○ 도시구조·형태변화 모니터링	760	-	<b>290</b>	<b>150</b>	<b>320</b>

# 2004년도 업무계획

---

- 청계천 복원공사**
  - 1. 청계천복원공사 공정
  - 2. 청계천 하류정비사업
  
- 역사문화복원**
  - 1. 광고·수표교 복원
  - 2. 청계천 문화유적 발굴조사
  - 3. 청계천 문화관 건립
  
- 청계천 주변지역의 계획적 개발 유도**
  - 1. 도심부발전계획 수립
  - 2. 지구단위계획 수립
  - 3. 세운상가 주변 도시환경 정비
  - 4. 도시구조·형태 변화 모니터링
  
- 상 인 대 책**
  - 1. 이주단지 조성
  - 2. 상권활성화 및 영업불편 해소
  
- 대시민 홍보**
  - 1. 청계천 복원사업 홍보
  - 2. 청계천 홍보관 운영
  - 3. 청계천 지역축제 개최
  - 4. 청계천복원 백서 제작
  
- 시민위원회 운영**

# 청계천 복원공사

## 1. 청계천 복원공사 공정

청계천복원공사의 목표기한내 완공을 위하여 2005년 우기전 시공하여야할 하천내 시설물을 시공함으로써 우수범람에 따른 문제점의 확인 보완이 가능토록 추진 복원공사의 완벽한 마무리를 기하고자 함.

### □ 주요 공종별 공정

- 기존복개구조물 보수 및 보강 완료
- 양안도로 정비 완료(가로수 식재 포함)
- 차집관로 이설 완료
- 상수도 이설 완료
- 유지용수관로 부설 완료
- 고수호안(사면벽체) 구조물 설치 완료
- 교량공사(20개소) 완료
- 차수시설 설치 70%(2005. 2 완료)
- 고수호안 돌붙임 70%(2005. 2 완료)
- 저수호안 및 수경시설물 설치 30%

### □ 공사추진 대책

- 안전사고 예방
  - 정밀 계측기에 의한 복개옹벽배면 지반 거동 확인
  - 우·오수 소통 장애요인 상시점검
  - 외부전문가에 의한 주기적인 안전점검 시행
- 공정추진 지장요인에 대한 사전대비 철저
  - 문화재 발굴조사구간에 대한 공사병행추진 적극 협의
  - 지하매설물 이설에 따른 유관부서계획 사전 점검
  - 시공계획서 사전점검으로 재시공 및 착공지연 예방
- 공사중 시민불편 최소화
  - 교량공사시 남북방향 우회차로 확보
  - 장비 및 자재 적치로 인한 차로점유폭 최소화

## ※ 2003 추진실적

### ○ 제 1 공구

- 공 정 : 계획 21.4%, 실적 22.4%
- 주요 추진실적
  - 기존 복개구조물 보강
    - ┌ 기초보강 880본중 565본 시공
    - └ 단면보강 6,965㎡중 947㎡ 시공
  - 고수호안(사면벽체) 구조물 설치
    - ┌ 가시설 말뚝박기 3,275본중 1,879본 시공
    - └ 1단 구조물 3,338m중 496m 시공
  - 교량공사 : 기초Pile 시공 (모전교, 광고, 삼일교)

### ○ 제 2 공구

- 공 정 : 계획 23.5%, 실적 24.7%
- 주요 추진실적
  - 기존 복개구조물 보강
    - ┌ 기초보강 2,974본중 2,482본 시공
    - └ 단면보강 24,181㎡중 17,672㎡ 시공
  - 고수호안(사면벽체)구조물 설치
    - ┌ 기초(Micropile) 2,692본중 1,326본 시공
    - └ 저판 콘크리트 타설 3,679m중 90m 시공
  - 양안도로 정비
    - 점토 Block 포설 18,731㎡중 7,968㎡ 시공

### ○ 제 3 공구

- 공 정 : 계획 23.2%, 실적 24%
- 주요 추진내역
  - 고수호안(사면벽체) 구조물 설치
    - ┌ 기초 Pile 913본중 425본 시공
    - └ 저판콘크리트 1,801m중 175m 타설
  - 양안도로 정비
    - ┌ 보도포장 3,600m중 2,834m 시공
    - └ 차로 중층포장 3,600m중 2,834m 시공
  - 복개철거 1,700m중 1,400m 완료
  - 교량공사 : 기초 Pile 시공 (비우교, 무학교, 두물다리, 고산자교)

## 2. 청계천 하류정비사업

청계천 복원과 연계하여 청계천 하류를 정비함으로써  
한강까지 연결하는 수경녹지축 구축

### □ 추진방향

- 청계천 복원사업 및 서울 숲 조성사업과의 연속성 고려
- 청계천 복원사업과 동시 완공 추진

### □ 사업개요

- 사업구간 : 청계천하류 ~ 한강(5km), 정릉천(0.2km),  
성북천(0.2km) 가시권
- 사업기간 : 2003. 9 ~ 2005. 9(2003. 8.12 기본설계 및 실시설계 용역발주)  
※ 총사업비 : 15,000백만원(건설기획국 예산)
- 주요 추진내용
  - 청계천복원과 연계한 자연형 호안조성
  - 썸텐장, 유아용 물놀이 공간 조성
  - 차량기지 옹벽(높이 3.6~7.4m, 길이 1.8km, 콘크리트) 녹화
  - 자전거도로 및 산책로 정비

### □ 추진일정

- 2004. 3 : 기본설계 및 실시설계 용역 완료
- 2004. 4 : 공사발주
- 2005. 9 : 하천정비공사 완료



# 역사문화복원

## 1. 광고·수표교 복원

### 사업개요

- 사업기간 : 2003. 9~2005. 9(계속사업)
- 사업내용 : 대상 유적의 정밀조사 및 복원 공사
- 복원방향
  - 광고 : 정밀조사 및 해체 후 전문가의 자문을 받아 보존방법 결정
  - 수표교 : 시 지정문화재로서 시 문화재위원회 결정에 따라 추진

### 추진현황

- 광고 정밀조사, 석재 해체 및 발굴조사 '03.9월~'04.3월
  - 해체된 귀틀석, 멩에석 콘크리트 분리작업 등 진행 중(경희궁)
  - 가배수로 설치, 교대 및 교각 기초부분 발굴조사 중(광고 현장)
- 수표교 실측조사 및 안전진단 '03.9.22~'03.12.10
  - ※ 수표교 석재중 166개를 조사한 결과 129개(77.7%)가 함마로 타격시 비교적 용이하게 깨질 가능성이 있는 연암 또는 풍화암 상태

### 향후계획

- 광고 복원
  - 교각 기초부 발굴조사 및 해체 '03.12 ~ '04. 3
  - 발굴조사 결과를 토대로 중앙문화재위원회 심의 '04. 6
- 수표교 복원
  - 안전진단, 수리모형실험 결과를 토대로 시 문화재위원회에 원형이전 타당성 심의

## 2. 청계천 문화유적 발굴조사

### □ 발굴조사 개요

- 현장조사 : 2003. 12. 11 ~ 2004. 6. 10(180일)
- 조사대상 : 시굴조사결과 유구가 확인된 6개소
  - 모전교 부근 석축, 광고, 수표교, 하랑교, 효경교, 오간수문
- 추진방법
  - 조사의 일관성 등을 위해 시굴조사기관에서 발굴조사 실시
  - 조사지역이 하상인 점을 감안, 우기가 시작되기전 현장조사 완료
- 조사기관 : 중앙문화재연구원(원장 윤세영)

### □ 추진현황(04.1.26 현재)

- 광 교 : 가배수로 설치 물돌리기 공사 완료, 교대상부 해체, 교대 및 교각기초부 발굴조사 진행 중
- 수표교, 하랑교, 효경교 : 유구발굴조사 완료, 실측작업 진행 중
- 모전교 부근 석축 : 유구발굴 작업 진행중
- 오 간 수 문 : 토사제거 및 유구 발굴 진행 중
  - ※ 수표교 등의 발굴조사 유구 석재 임시 이전보관장소 (중랑하수처리장내)

### □ 향후계획

- 발굴조사 진행상황에 따라 조사 완료된 지역부터 단계적으로 지도위원회 개최, 문화재청 보고
- 발굴조사결과 확인된 유적은 문화재청 문화재위원회 심의결과에 따라 별도의 보존계획 수립 시행

### 3. 청계천 문화관 건립

청계천복원사업을 계기로 청계천의 역사·문화자료를 보관·전시하고, 바람직한 도시문화발전을 위한 각종 전시·세미나·회의 등 문화활동공간을 제공하기 위한 문화관과 청계천유지관리사무소 건립

#### □ 사업개요

- 위 치 : 성동구 마장동 527-4(성동구청 옆)
  - 대지면적 : 2,037㎡(616평)
  - 건축규모 : 지하2층 지상4층, 연면적 3,425㎡(1,040평)
  - 주요용도 : 전시실, 세미나실, 회의실, 주차장, 관리공간 등
- ※ 청계천유지관리사무소는 연면적 800㎡내외 규모로 문화관 건물에 포함

#### □ 추진경과

- 2003. 9. 25 ~ 12. 19 : 현상설계 시행
- ※ 2003년도 서울시 건축상 수상자를 대상으로 지명경쟁 - 당선작 : (주)정림건축

#### □ 추진일정

- 2004. 1.~4. : 기본·실시설계용역(건축설계시 전시설계 병행)
  - 2004. 5. 1 : 공사 착공
  - 2005. 5. 31 : 건축공사 완공
  - 2005. 9. 1 : 문화관 전시실설치 및 개관
- ※ 전시시설 : 2004년도중 기획설계자료수집 및 전시실시설계완료  
2005년 1~8월 전시물제작 및 설치

# 청계천주변지역의 계획적 개발유도

## 1. 도심부 발전계획 수립

청계천복원에 따른 주변지역과 도심부 전체에 대한 장기 비전 및 개발원칙을 마련하여 향후 일관되고 지속적인 시책 추진을 위해 도심부발전방안 및 관리기본계획 수립

### □ 내 용

- 청계천복원에 따른 도심부발전계획 수립
    - 도시기본계획, 재개발기본계획 등 상위계획 조정 및 보완
    - 재개발지구, 지구단위계획구역 등 도시계획사업구역의 확대·축소등 시행 방안 마련
    - 도심재개발사업 등 단위사업추진 기본계획의 방향제시
  - 세부집행계획 수립 및 보고서 발간
    - 도심활성화방안과 도심부관리 및 집행계획 등 연구성과 도출
    - 행·재정적 지원방안과 관련법 개정 검토
    - 종합보고서 및 자료집 발간
- ※ 도심부발전계획 수립 연구용역 개요
- 기 간 : 2002. 9.30 ~ 2004. 7.29
  - 추진방법 : 학술용역과업으로 추진(시정연 수행)

### □ 추진일정

- 2004. 2. 5            대토론회 개최(2003. 5.12 1차토론회)
  - 발전계획(안)에 대한 시민·전문가의 의견수렴
- 2004. 2 ~ 7        대토론회 의견반영 및 관련계획 협의·조정

## 2. 지구단위계획 수립

청계천 주변지역의 도시기능 증진, 토지이용의 합리화 등 체계적인 개발 유도

### □ 대상지역

- 종로와 을지로 사이 블록을 기준으로 태평로부터 신답철교까지 청계천주변지역 1,510,000㎡(457,000평)에 대하여 단계별로 추진
  - 재개발구역, 뉴타운구역, 세운상가구역, 동대문 지구단위계획구역 제외

### □ 추진일정

#### ○ 1단계(2003년) 용역착수

- 대상지역 : 종로구 관수동, 관철동, 중구 수표동 일대 231,000㎡
- 용역비 : 722백만원(도시계획국 예산)
- 용역업체 : 동명기술공단외 2개사
- 용역기간 : 2003.12 ~ 2005. 1
  - 2004. 5 : 지구단위계획구역 결정
  - 2004.11 : 교통영향평가
  - 2005. 1 : 지구단위계획 결정고시



#### ○ 2단계(2004년) 용역추진

- 대상지역 : 종로구 승인동, 중구 방산시장 일대 305,000㎡
- 용역비 : 1,000백만원(도시계획국 예산)
- 일정계획
  - 2004. 2 : 발주계획수립 및 입찰공고
  - 2004. 3 : 용역업체 선정 및 용역착수
  - 2004. 8 : 지구단위계획구역 결정
  - 2005. 4 : 교통영향평가
  - 2005. 6 : 지구단위계획 결정고시

### 3. 세운상가주변 도시환경정비

청계천 복원을 계기로 도심의 물리적, 환경적 특성을 감안한 새로운 “도심형 재개발사업 모델개발” 용역 결과에 따라 신탁방식을 적용하여 세운상가 주변 재개발사업 추진

#### □ 현 황

- 도심 중앙부에 입지하고 있는 세운상가 주변지역은 ‘80년대 초반 도심재개발구역으로 지정되었음에도 불구하고, 영세한 필지규모와 복잡한 권리관계 등으로 인해 재개발사업이 추진되지 못한 채 방치(4개구역 151,708㎡)

구역별	위 치	면적(㎡)	추진과정	비고
세운상가2구역	종로구 장사동	38,791	‘03. 12 공람공고 ‘04. 2 구의회 의견청취	
세운상가3구역	중구 입정동	41,284	‘03. 12 공람공고 ‘04. 2 구의회 의견청취	
세운상가4구역	종로구 예지동	33,190	‘04. 1 도시계획위 심의 ‘04. 2 조합추진위 구성	
세운상가5구역	중구 산림동	38,443	‘03. 12 공람공고 ‘04. 2 구의회 의견청취	

#### □ 추진일정

- 2004. 1 세운상가 4구역(예지동블럭) 도시환경정비구역 지정
- 2004. 2 추진위 구성 및 조합설립 추진
- 2004. 2 ~ 5 국제현상설계(지명경쟁방식) - 조합에서 시행
- 2004. 5 ~ 11 기본설계 및 사업시행인가
- 2004. 11 ~ 12 이주단지 확보 및 상권이전 추진
- 2005. 3 착공 예정

## 4. 도시구조·형태 변화 모니터링

청계천복원사업으로 인한 도심활동·교통·환경 등 도시의 구조와 형태의 변화를 연구하고 정기적인 직·간접 조사를 통한 모니터링 및 D/B 구축으로 복원사업의 효과를 더욱 높이고자 함.

□ **사업기간** : 2003. 7. 1 ~ 2006. 6. 30

□ **추진목표**

- 변화상황을 면밀히 분석하여 발생민원의 효율적인 대처 및 관련 정책에 적기반영
- 성공적 복원공사를 위한 신속한 정책 대응체계 및 바람직한 도심과 주변지역 발전을 위한 변화감시체계 구축
- 대형 시책사업의 참고자료 및 시정 미래계획의 지표로서 활용

□ **2004년도 추진계획**

- 서울도심부 토지이용 및 경관변화 조사연구 부문 완료
- 모니터링 대상에 대한 직·간접 조사 및 D/B구축 계속
  - 청계천 주변지역 및 도심부에 대한 도시공간 이용 형태, 도심산업, 환경, 교통, 문화관광, 민원사회영향 부문
- 중간보고회 등을 통하여 분야별 정책적 합의 도출하고 모니터링 분석결과를 정기적으로 관련 부서에 통보

# 상 인 대 책

## 1. 이주단지 조성

### 추진경과

- 청계천상인 이주단지 및 동남권 유통단지 조성계획 방침 결정 (2003.7.2)
- 문정지구 378천평 토지이용구상 학술용역보고(2003.12.30)
- 이주단지조성 기본계획 및 실시설계 용역 입찰 공고(2003.12.31)  
- 용역사 선정 및 계약(2004. 2월초)

### 2004년도 추진계획

- 15만평 유통단지 기본계획 및 실시설계추진(2003.12 ~ 2004.12)
- 기본계획 확정 및 이주대상자 선정(2004. 4)
- 유통단지 지정 고시(2004. 7)  
- 지방물류정책심의회 심의후 시보게재 및 공람 조치
- 토지보상 착수(2004. 7)
- 유통단지개발 실시계획 승인 및 고시(2004.12)

### 향후계획

- 2005. 3     단지조성 공사 착공
- 2005. 12    상가 건축시설물 공사 착공
- 2007. 12    상가 건축시설물 준공 및 상인 입주



## 2. 상권활성화 및 영업불편 해소

청계천복원공사 관련 주변상인 의견을 최대한 수렴하여 민원 발생예방과 공사중 민원, 불편사항 등을 적극 해소함으로써 원활한 공사가 되도록 관리

### □ 추진계획

- 상권대책협의회 운영 활성화
  - 청계천지역 상권활성화에 관한 사항, 주변상인들의 건의사항, 영업 불편 최소화 방안등에 관한 사항을 협의 조정
  - 협의회에서 의결된 사항은 정책에 적극 반영 추진
    - 상권대책협의회 월 1회 정기회의 개최(필요시 수시 개최)
- 상권활성화를 위한 다양한 지원대책 시행
  - 경영안정자금 지원
  - 재래시장 리모델링비 등 환경개선 사업 지원
  - 서울시 공용물품 청계천 지역 우선 구매 실시
- 공사중 영업불편사항 적극 해소
  - 상권별, 상가별 주요 민원사항 사전파악 및 적극 해결
    - 본부장 등 간부직 년중 지속 주1회이상 현장방문 실시
    - 시공사와 유기적인 협조체제 강화로 민원사항 적극 해결
    - 공사중 소음, 분진을 배출 허용치 이내로 최소화 관리·감독 철저
  - 통행불편, 조업주차 불편 등 영업불편 사항 적극 해소
    - 화물조업주차장 운영방법 개선
    - 주차장 요금 할인 확대 추진
    - 청계천 주변상가 무료 순환셔틀버스 운행 등

# 대 시 민 흥 보

## 1. 청계천 복원사업 홍보

공사 진행과정의 공개 등 현장 중심의 적극적 홍보활동 강화로 시민들의 지속적인 관심과 참여를 유도하고 복원이후 서울의 미래상 부각과 21세기 선진도시로서의 비전 제시

### 언론매체 홍보

- 공사 진행 및 복원사업 추진에 관한 보도자료 및 취재편의 제공
- 특집다큐, 시사토론, 연예오락프로그램 등 기획취재 유도

### 인쇄홍보물 제작

- 공사추진현황 등 최근 자료를 수록한 인쇄홍보물 발간
- 외국인들을 위한 영역본 제작

### 계기별 홍보이벤트 개최

- 청계천 상권활성화를 위한 청계천 지역축제 개최
- 교량완공 등 주요공정과 연계된 계기별 이벤트 개최

### 사이버 홍보의 강화

- 공사의 진행과정에 따라 단계적으로 홈페이지 리뉴얼 실시
- PMIS 링크 등 공사의 진행과정에 중점을 둔 홈페이지 운영

### 청계천 공사현장 찾아보기 등 시민참여프로그램 운영

- 일반시민 및 관련분야 전문가 등을 대상으로 2004년 3월부터 주1회 운영
- 청계천 복원공사 현황브리핑 및 공사현장 참관기회 제공

## 2. 청계천 홍보관 운영

2002년 12월 개관된 청계천 홍보관의 전시내용을 그 동안의 상황변화에 맞추어 변경하는 등 효과적인 대시민 홍보 활동 전개

### □ 운영개요

- 홍보관 현황
  - 위치 : 중구 장교동 1-6 (2002. 12. 26 개관)
  - 규모 : 연면적 378.80 $m^2$  (3층)
  - 운영인력 : 자원봉사자 36명, 홍보도우미 1명
  - 운영시간 : 매일 10:00 ~ 18:00(매주월요일, 설날·추석연휴는 휴관)
- 2003년도 운영실적
  - 홍보관 관람 : 총120,000명(2003. 12월말 현재)
  - 지하현장 참관 : 3,433명(2003. 6. 24까지 운영)

### □ 추진계획

- 홍보컨텐츠의 지속적 관리
  - 공사추진현황 및 미래비전 위주로 홍보컨셉 변경  
(금년 1월 전시변경 완료)
  - 전시시설물의 주기적 보수·보강으로 쾌적한 관람환경 조성
- 운영요원에 대한 교육 강화
  - 외국어 가능 자원봉사자 4명 충원 등 지속적 우수인력 충원
  - 주1회 소양교육 및 분기별 1회 집합교육 실시
- 관람객 유치를 위한 홍보활동 전개
  - 교육청 등 유관기관, 주요 언론매체, 전광판 및 서울시 홈페이지 등

### 3. 청계천 지역축제 개최

청계천 복원사업에 대한 시민들의 지속적인 관심과 참여 분위기를 유도하고 청계천 상권 활성화를 지원하기 위해 청계천 지역축제 개최

#### □ 추진방향

- 2004 Hi! Seoul 페스티벌 지역거점 행사의 하나로 추진
- 우리시, 4개자치구, 주민 및 상인단체 등이 함께 참여하는 “화합의 장”으로 구성
- 지역상권 활성화를 위한 홍보활동과, 청계천의 역사·문화를 알릴 수 있는 민속놀이 재현

#### □ 행사개요

- 일 시 : Hi! Seoul 페스티벌 기간중
- 장 소 : 동대문운동장 주변 및 훈련원공원 등 청계천 일대
- 행사구성

구 분	주 요 내 용	비 고
개 · 폐 회 식	· 개막퍼포먼스 및 축하공연, 청계천 퍼레이드 · 화합의 등불 점등 및 폐막공연 등	
상권활성화를 위한 홍 보 활 동	· 청계천 한마음장터 · 청계천 상품설명회 등	· 산업국 협조
전통민속놀이 재현	· 답교놀이, 택견시범 등	· 문화관광국 협조
부 대 행 사	· 청계천 학술세미나, 청계천 사진전 · 청계천 노래자랑, 청소년 한마당 등	· 각 자치구 및 민간 단체 활용 추진

#### □ 추진일정

- 2004. 2월 : 기본계획 수립 및 대행업체 선정
- 2004. 3월 ~ 5월 : 세부실행계획 수립 및 행사 준비

## 4. 청계천복원 백서 제작

### 사업백서

청계천복원사업의 논의단계부터 기획, 준비 및 진행과정, 발주, 시공에 이르기까지의 전 과정을 담은 사업백서를 발간하여 후대에 자료로 활용

#### □ 개 요

- 청계천살리기연구회 활동 등 사업태동기부터 시민위원회 운영 등 의견수렴과정
- 주변 교통대책 및 상인문제 등의 갈등조정과정
- 기본계획, 발주, 시공 및 유지관리까지의 전 추진과정

#### □ 추진체계

- 서울시(청계천복원추진본부) : 발간총괄  
- 편집자문위 운영, 협조체제 유지(자료수집), 간행물 심의, 발간, 배부 등
- 서울시정개발연구원 : 백서자료수집 및 분석, 평가 등

#### □ 추진계획

- 2004. 2. ~ 2004. 6. 발간기획안 구상
- 2004. 1. ~ 2005.10. 관련자료 수집정리 및 분석
- 2004. 4. ~ 2005.10. 설문조사 및 모니터링 결과 분석
- 2004. 7. ~ 2005.12. 원고집필, 감수 및 편집
- 2006. 1. ~ 2006. 3. 사업백서 발간

## 영상백서

청계천 복원사업의 전과정과 복원전 모습 등 청계천과 관련된 주요자료와 복원사업의 전과정을 영상기록물로 남겨 향후 자연환경 복원의 참고자료로 활용

### □ 개 요

- 사업기간 : 2003. 7월 ~ 복원공사 종료시까지
  - 제작부문 : 동영상부문(다큐코리아), 정사진부문(디자인유니크)
  - 제작내용
    - 동영상부문 : 기록영상물(60분), 홍보영상물(10분) 각1편 제작
    - 정사진부문 : 300쪽(500컷) 단행본사진집 1,000권
- ※ 각부문 공히 한글본 및 영역본 제작

### □ 추진계획

- 촬 영
  - 공사현장, 주요행사 및 이슈, 주변모습의 변화 등 연중 계속촬영
  - 항공촬영 등 특수촬영(년2회 이상)
- 자료정리 및 가편집
  - 촬영자료 정리 및 가편집(년1회 이상)
  - 과거의 영상자료 및 사진자료 수집 등
- 기타사항
  - 시나리오 편성, 스크립트 작업, 주요인사 인터뷰
  - 영상백서자문위원회 수시 개최 등

# 시민위원회 운영

청계천 복원사업에 관한 주요정책의 심의·평가와 청계천 복원과 관련, 각계 각층의 시민 및 전문가의 의견을 수렴하고 대시민 홍보활동 전개

## □ 운영방향

- 본 위 원 회 : 복원사업의 효율성 제고를 위한 주요정책의 심의
- 기획조정위원회 : 분과위원회 이견사항 조정 및 주요사안 심의
- 분 과 위 원 회 : 소관 분야별 사항의 심의 및 시민의견 수렴

## □ 운영계획

- 위원회 개최 : 연간 42회
  - 본위원회 : 2회
  - 기획조정 및 분과위원회 : 40회  
(위원회별 상반기 분기별 2회, 하반기 분기별 1회)
- 세미나 개최 : 1회 (4월)
  - 공사진행 관련 주요 쟁점사항 연구토론
- 워크-숍 등 개최 : 1회 (9월)
  - 공사진행 관련 현안 관심사항 공동연구