



2004년 주요업무보고

2004. 1.

환 경 국

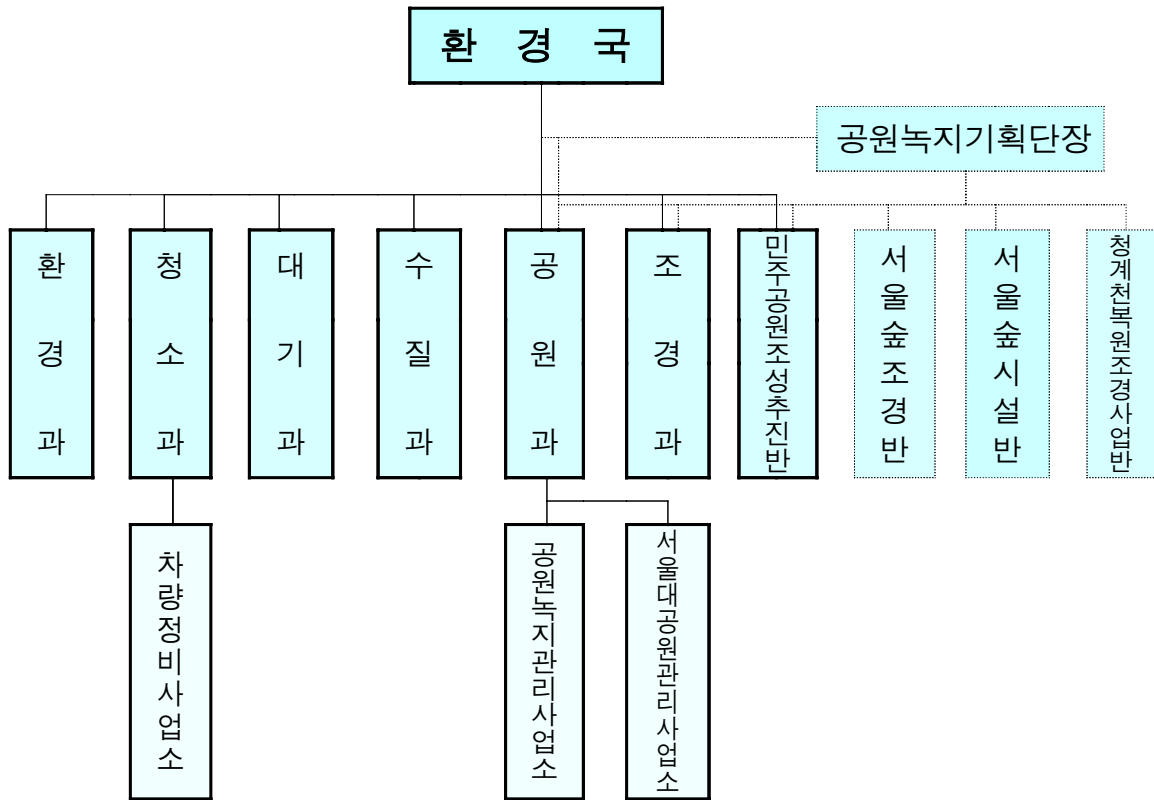
목 차



- 일 반 현 황 1
- 정책환경변화 3
- 정 책 방 향 4
- 정 책 지 표 5
- 주요업무계획 6

일 반 현 황

□ 조 직 - 1국 1단 6과 4반 3사업소



※ 위탁관리 : 어린이대공원, 여미지식물원

□ 인 력

(단위 : 명)

구 분		계	일 반 직	연구·계약직	기 능 직
계		863	440	44	379
환경국		228	195	4	29
사업소	소 계	635	245	40	350
	공원녹지관리	287	140	7	140
	서울대 공원	236	87	33	116
	차량정비	112	18	-	94

□ 2004년도 세입·세출 예산

<세 입>

(단위 : 백만원)

구 분		2004년	2003년	증 감(%)	
합 계		115,024	89,633	25,391	(28.3)
일 반 회 계	소 계	107,324	82,164	25,160	(30.6)
	세 외 수 입	69,308	65,418	3,890	(5.9)
	지방교부세	-	-	-	
	보 조 금	38,016	16,746	21,270	(127.0)
한강수질개선특별회계		7,700	7,469	231	(3.1)

<세 출>

(단위 : 백만원)

구 분	2004년	2003년	증 감(%)	
계	632,810	388,770	244,040	(62.8)
◦ 맑고 깨끗한 공기만들기	5,075	3,584	1,491	(41.6)
◦ 깨끗하고 안전한 물 관리	12,935	13,349	△413	(△3.1)
◦ 자원이 순환되는 깨끗한 도시구현	102,151	98,035	4,115	(4.2)
◦ 생활권 녹지 100만평 늘리기	437,007	210,799	226,208	(107.3)
◦ 지속가능한 환경관리체제 구축	4,515	6,296	△1,781	(△28.3)
◦ 일 반 예 산	71,127	56,707	14,420	(25.4)

정책환경변화

자동차의 지속적 증가에 따른 대기환경 악화

- 대기오염 배출원의 64.6% 이상을 차지하는 자동차가 2006년에는 320만대로 증가 예상
▷ 자동차(천대) : 2,458('00)→2,779('03.11)→3,200('06)→3,572('21)
- 수도권 대기오염의 악화로 광역적 협조체제 긴요

생활수준 향상과 산업고도화에 따른 물 수요 증가

- 지하수 오염과 고갈, 수자원 부족 등으로 2011년 이후 물부족 현상 심화
▷ 한강유역 물 수급현황 2001 2006 2011
 (수요/공급, 억톤) 102/108 107/109 114/114
- 지천 상류지역의 난개발로 수질오염이 심화됨

매립위주의 폐기물처리가 한계에 도달

- 2022년에 수도권 매립지가 포화상태에 이르고, 2005년부터 음식물류폐기물의 직매립이 금지
- 도시 재개발·재건축의 증가로 건설폐기물이 급증하고 쓰레기 감량과 재활용 노력이 한계수준에 이름
▷ 생활폐기물 발생량(톤/일) : 11,968('01)→10,475('06)→10,018('11)

공원녹지에 대한 수요 증가

- 주5일 근무제 확대, 여가수요 다양화로 공원녹지에 대한 수요 급증
- 문화생활터전, 지역균형발전의 주요 수단으로서 다양한 형태의 공원 녹지공간 요구 확대

정 책 방 향

■ 쾌적한 삶을 위한 맑고 깨끗한 공기 조성

- 자동차 배출 오염물질을 원천적으로 줄여 먼지와 스모그, 오존이 사라진
늘 푸른 하늘 조성

■ 안심하고 이용할 수 있는 깨끗한 도시 물환경 구축

- 물순환계의 재생과 보전을 통해 안전하고 풍부한 수량을 확보하고 오염
물질을 줄여 맑고 깨끗한 도시 물환경 조성

■ 자원이 순환되는 깨끗한 도시 구현

- 쓰레기는 최대한 줄이고 배출된 것은 자원으로 적극 재활용
- 남은 쓰레기를 위생적으로 처리하고 자원이 순환되는 깨끗한 도시 구현

■ 자연이 살아나는 푸른 도시 조성

- 공원녹지 부족지역에 새로운 공원녹지를 확충하여 공원의 지역간 균형화
- 녹지축 연결과 그린벨트 보전·녹화를 통한 도시 녹화벨트 조성

■ 지속가능한 발전을 위한 환경의 사전예방기능 강화

- 도시개발사업을 환경 친화적으로 유도
- 산·하천·물 등 자연환경을 보전하여 환경보전과 개발의 통합·조정

정 책 지 표

구 분	지 표	2002	2004	2006
대기분야	● 미세먼지 (PM10, $\mu\text{g}/\text{m}^3$)	68	60	50
	● 오존 (ppm)	0.016	0.015	0.014
수질분야	● 잠실 (BOD ppm)	1.8	1.6	1.3
	● 가양 (BOD ppm)	3.4	3.2	3.0
	● 중랑천 (BOD ppm)	14.3	13.0	10.0
	● 탄천 (BOD ppm)	19.8	17.0	10.0
	● 안양천 (BOD ppm)	12.6	11.0	10.0
청 소 분 야	● 폐기물 재활용율 (%)	48.6	53.6	56.4
	● 자원회수시설 가동율 (%)	29	38	100
공원녹지 분 야	● 가로 녹시율 (%)	9.8	9.8	12
	● 공원이용 시민만족도 (%)	57	61	65

주요업무계획

- 맑고 깨끗한 공기 만들기 7
- 깨끗하고 안전한 물관리 15
- 자원이 순환되는 깨끗한 도시구현 21
- 생활권 녹지 100만평 늘리기 29
- 환경의 사전예방기능 강화 58

맑고 깨끗한 공기 만들기

		2002	2003	2004	2006
○ 미세먼지	($\mu\text{g}/\text{m}^3$)	68	64	60	50
○ 오존	(ppm)	0.016	0.016	0.015	0.014

1

저공해 자동차 보급

□ 사업개요

- 기간 : 2003 ~ 2004년
- 보급대수 : 615대

구분	계	2003년	2004년
○ 저공해 자동차 보급(대)	615	145	470
- CNG 청소차 대체·보급	30	10	20
- LPG 차로 개조·보급	585	135	450

※ LPG개조차량 450대중 관용화물차 260대 포함

○ 추진내용

- ▷ 8톤이상 대형청소차는 천연가스 청소차로 교체
 - 2004년까지는 자치구 보유 직영 청소차량으로 한정 보급
 - 2005년부터는 CNG 및 LPG 개조차를 정밀 비교 분석한 후, 적정 방안으로 정책 결정하여 저공해차량 보급 사업 추진
- ▷ 5톤미만 중소형 청소차·관용차량은 LPG엔진으로 개조

○ 추진방법

- ▷ 천연가스청소차와 경유청소차 가격차액 60백만원 보조 (국·시비 각 50%)
- ▷ LPG개조차는 엔진개조비로 5백만원 보조 (국·시비 각 50%)

○ 사업예산 : 4,590백만원

구 분	계	2003	2004
○ CNG 청소차, LPG 개조차 보급	4,590	2,340	2,250

□ 2004년 추진계획

구 분	계	1/4	2/4	3/4	4/4
CNG 청소차 보급 (대)	20	보급계획	6	7	7
LPG 개조차 보급 (대)	450	수립	50	200	200
사업비 (백만원)	2,250	-	250	1,000	1,000

2

배출가스 저감장치 시범 부착

□ 사업개요

- 추진기간 : 2004년
- 추진대수 및 대상차종

장 치 명	대수	대 상 차 종	적용차량
매연여과장치(DPF)	110	대형승합 및 화물	버스, 청소차 등
디젤산화촉매장치(DOC)	170	중·소형 승합 및 화물	관용차량

- 추진방법 : 매연여과장치는 국비 100%,
디젤산화촉매장치는 국비 50%, 시비 50%로 부착
- 사업예산 : 1,040백만원(국비 905, 시비 135)
 - ▷ DPF : 770백만원 (7백만원/대 × 110대)
 - ▷ DOC : 270백만원 (소형 1백만원/대×70대, 중형 2백만원/대×100대)

□ 2004년 추진계획

- 평가사업 및 계속물량조사 : 2004. 1~4
- 부착대상 조사 : 2004. 4 ~ 5
- 부착계획 확정 : 2004. 5 ~ 6
- 부 착 시 행 : 2004. 7 ~ 12

□ 사업개요

○ 자동차 배출가스 단속 강화

▷ 단속대수 : 연 1,200천대 이상

▷ 단속방법 : 상시단속 (40개 단속반 - 시15개반, 자치구 25개반)

○ 운행차 배출가스 정밀검사 확대

▷ 일정차령(자가용 승용 7년, 택시 2년) 이상의 자동차를 도로주행 상태와 유사한 조건으로 배출가스 정밀 측정

- 배출가스 과다배출 차량 선별 정비 조치('03년 30.2% 부적합)

▷ 정밀검사 대상차량의 연차별 확대 추진

- 200천대('03) → 536천대('04) → 915천대('06)

▷ 제도개선을 통한 정밀검사 조기정착 추진

- 미수검자에 대한 과태료 부과 및 검사명령 제도 시행

· 과태료부과 및 검사명령규정을 위한 시행규칙 개정('03.12.10)

- 부하검사 대상차량을 5.5톤이상 대형차량까지 확대

· 2004년 시범사업을 거쳐 2005년부터 부하검사 시행

○ 자동차 공회전 제한 추진

▷ 터미널, 차고지, 주차장 등의 장소에서 자동차를 주차 또는 정차한 상태에서 원동기 가동행위 제한

- 2004. 1월부터 자동차 공회전 제한조례 시행

□ 2004년 추진계획

구 분	계	1/4	2/4	3/4	4/4
○ 운행차 배출가스단속(천대)	1,200	228	300	372	300
○ 운행차 배출가스 정밀검사(천대)	536	107	134	188	107
○ 자동차 공회전 단속					

4

먼지저감

□ 사업개요

○ 도로물청소 및 노면청소

- ▷ 12m이상 간선도로(1,575km) : 1일 1회이상 물청소 실시
- ▷ 자동차전용도로(175.6km) : 주 2회이상 진공흡입 및 물청소 실시
- ▷ 보도 및 이면도로 : 소형 가로청소장비(138대)에 의한 진공흡입 청소

○ 먼지발생 공사장·사업장 지도점검

- ▷ 대 상 : 약 2,700개소 ('03년 2,763개소 : 공사장 2,685, 사업장 78)
- ▷ 기 준 : 특별관리공사장 년 4회, 일반공사장·사업장 년 2회 이상
- ▷ 점검내용
 - 먼지발생 억제시설 운영 및 살수조치 등 이행여부
 - 먼지발생 억제시설 보완 및 주변 환경정비
- ▷ 방 법 : 자치구별 점검반 편성 운영

○ 특별관리공사장 합동단속

- ▷ 대 상 : 연면적 10,000㎡ 이상 공사장, 레미콘 제조 등 먼지다량 배출사업장
- ▷ 방 법 : 매주 1회 시주관 자치구 담당 구간 교차단속
- ▷ 내 용 : 먼지발생 억제 필요조치의 엄격한 기준 이행여부
(세륜시설 설치, 공사장 출입구에 환경전담요원 배치 등)

○ 공사장 관계자 먼지저감 교육

- ▷ 특별관리공사장 년 2회, 일반공사장 년 1회 집합교육 실시
- ▷ 먼지저감 방법·기술, 우수사례 발굴 타사업장 전파 교육·홍보 등
- ▷ 특별관리공사장은 매월 1회 '비산먼지 저감의 날' 운영

□ 2004년 추진계획

구 분	계	1/4	2/4	3/4	4/4
○ 도로물청소 실시(1일 1회이상)	-				
○ 공사장·사업장 점검(자치구)	7,400	1,200	2,500	2,500	1,200
○ 특별관리공사장 합동단속(시)	600	100	200	200	100
○ 공사장 관계자 먼지저감 교육(명)	2,500		1,250		1,250

5

휘발성 유기화합물 관리

□ 개 요

- 도장시설 VOC 배출허용기준 조기적용 : 2004. 4. 1 이후
 - ▷ 항 목 : 총탄화수소(THC)
 - ▷ 기 준 : 배출량 10,000m³/시간, 이상시설 50ppm
미만시설 100ppm
- 자동차 도장시설 VOC 방지시설 개선
 - ▷ 대 상 : 470개소('02년 83개소, '03년 4개소 설치분은 성능검사 실시예정)
 - ▷ 기 간 : 2003. 6. 30 ~ 2004. 3. 31
 - ▷ 기 준 : 배출량 10,000m³/시간, 이상시설 VOC 제거율 70%
미만시설 85%
- 주유소 VOC 회수시설 설치
 - ▷ 대상 : 756개소
 - ▷ VOC 배출시설 신고 : '04. 6.30까지
 - 신고대상 : 휘발유 저장시설 20m³ 이상
 - ▷ VOC 배출억제시설 설치 : '04.12.31까지
 - 배출억제시설 기준 : 저장탱크 유류 적하시 VOC 회수설비

□ 2004년 추진계획

구 분	계	1/4	2/4	3/4	4/4
○ 도장시설 VOC 배출허용기준 조기적용	-				
○ 자동차 도장시설 VOC방지시설 개선	470	470			
○ 주유소 VOC 배출시설 신고	756		756		
○ 주유소 VOC 배출억제시설 설치	756				756

6

수도권 대기질개선 특별대책 추진

□ 사업개요

- 기 간 : 2004 ~ 2013년(10개년)
- 오염물질 배출량의 획기적 감축으로 선진도시 수준 대기질 달성
 - ▷ 미세먼지($\mu\text{g}/\text{m}^3$) : 69('03) → 50('06) → 40(2012)
 - ▷ 이산화질소(ppm) : 0.038('03) → 0.028('06) → 0.022(2012)
- 주요 추진내용
 - ▷ 대기오염물질의 지역배출허용 총량제 도입, 저유황유 보급확대
 - ▷ 특정 자동차 배출허용기준 강화, 저공해차 보급 및 구매 의무화
 - ▷ 매연 후처리장치 부착 및 저공해 엔진으로 교체 지원
 - ▷ 휘발성 유기화합물(VOC) 배출억제를 위한 친환경 도료의 기준설정 등
- 추진방법 : 환경부와 서울·인천·경기도 공동으로 특별법 제정·시행
 - ▷ 특별법시행령, 시행규칙 제정 협의
 - ▷ 특별대책 세부시행계획 수립 시행
 - ※ 수도권 대기환경개선특별법 2003.12.18 국회 통과

□ 2004년 추진계획

구 분	계	1/4	2/4	3/4	4/4
○ 수도권대기환경개선특별법시행령 ·규칙제정 및 시행					
○ 특별대책 추진계획 수립 시행					

7

대기오염측정망 기능강화

□ 사업개요

- 대기오염측정소 노후기기 교체 : 10개소
 - ▷ 일반대기오염물질 측정기 : 7개소 (종로, 강북, 노원, 양천, 금천, 동작, 강동)
 - ▷ 산성우 측정기 : 3개소 (구로1, 한남, 방학)
- 대기오염측정소 보수 및 이전 : 8개소
 - ▷ 보 수 : 7개소 (노원, 강북, 구로2, 북한산, 도봉, 양천, 구로1)
 - ▷ 이 전 : 1개소 (마포)
- 대기오염측정장비 보강 : 3건
 - ▷ 미량유해물질 농축기 : 1대
 - ▷ 중금속측정장비 : 1대
 - ▷ 도시기후관측시스템 1식 (온·습도계 100개)
- 총사업예산 : 8,313백만원

구 분	계	2002	2003	2004	2005	2006
○ 대기오염측정망 기능강화	8,313	2,694	319	1,980	1,790	1,530

□ 2004년 추진계획

구 분	계	1/4	2/4	3/4	4/4
○ 대기오염측정소 노후기기 교체 ○ 산성우측정기 교체	10개소	시장조사			
○ 대기오염측정소 보수 및 이전	8개소	설 계			
○ 대기오염측정장비 보강	3종	시장조사			

□ 사업개요

- 지하철 노후시설 연차적 개량 및 청소 지속 실시
 - ▷ 노후환기시설 및 공기여과장치 개량 : 5개역('04)
 - ▷ 지하철 환기구 고성능 에어클리너 설치 : 23개소('04)
 - ▷ 지하터널내 침적먼지 제거 : 분진흡입 및 고압살수 연 3~4회
 - ▷ 환기덕트 청소 : 3개역('04)
 - ▷ 지하역사 물청소 : 일반역사 월 2회, 미세먼지 기준초과역사 월 4회
- 미세먼지 기준초과역사 승강장 스크린도어 설치 : 민자유치 추진
 - ▷ 대상 : 사고다발 등 혼잡 및 환승역사, 미세먼지 초과역사 우선 설치
- 지하도상가 환기기설 개·보수 : 총 21개소중 9개소 완료('04년 3개소)
- 다중이용시설 실내공기질 실태조사 및 관리방안 연구
 - ▷ 다중이용시설등의 실내공기질관리법 시행('04.5.30)에 대비 지하역사, 여객터미널, 도서관 등 시설별 실내공기질 기준 및 관리방안 마련
 - ▷ 연구기관 : 시정개발연구원 (기본과제)
 - ▷ 기 간 : '04. 1 ~ '04. 8 (8개월)

□ 2004년 추진계획

구 분	계	1/4	2/4	3/4	4/4
○ 환기시설 개량 설치	5				
○ 환기구 고성능 에어클리너 설치	23				
○ 환기 덕터 청소	3				
○ 지하도 상가 개·보수	3				
○ 실내공기질 관리방안 연구	1				
○ 지하터널내 침적 먼지 제거	연3~4회				
○ 지하역사 물청소	월2회				
○ 승강장스크린 도어 설치	민자유치	유치공모	사업자 선정		시행

깨끗하고 안전한 물관리

지표(BOD, ppm)	2002	2003	2004	2006
잠실	1.8	1.7	1.6	1.3
가양	3.4	3.3	3.2	3.0
중랑천	14.3	13.5	13.0	10.0
안양천	12.6	11.5	11.0	10.0

1

물순환 종합관리

□ 사업개요

- 서울시 물순환 기본계획 연구(시정개발연구원)
 - ▷ 기 간 : '03. 3 ~ '04. 9(18개월)
 - ▷ 소요예산 : 237백만원 ('03 : 119, '04 : 118)

□ 주요내용

- 효율적 물관리 : 물절약, 중수도, 빗물이용시설(빗물저류, 빗물침투)
- 깨끗하고 안전한 물관리 : 한강·지천 수질개선
- 생태복원 : 물과 녹지의 네트워크 구축, 자연형 하천 정비
- 재해예방 : 우수유출, 토양포장 제어를 통한 도시형 수해방지
- 친수공간 : 수변과 배후 녹지·주거지를 포함한 일체적인 도시공간 형성

● 시민참여 하천수질모니터링

- ▷ 추진기간 : 2004. 3 ~ 11월
- ▷ 대 상 : 한강 및 중랑천, 안양천 등 주요지점
- ▷ 항 목 : 질소, 인, pH, 용존산소, 화학적산소요구량
- ▷ 추진방법 : 민간단체 수질보전활동 지원사업으로 추진

2

상수원관리 및 수질개선

□ 왕숙천 수질 대폭 개선

- 구리, 진건 하수처리장 고도처리시설 정상 운영 관리
- 왕숙천 및 잠실상수원 수질개선 목표

	2002년		2003년		2004년
왕 숙 천(BOD)	19.2ppm	→	24.2ppm	→	10.0ppm
잠실상수원(BOD)	1.8ppm	→	1.8ppm	→	1.6ppm

□ 수질개선 관련 자체사업

- 잠실상수원 퇴적물 준설 : 13,275m³, 1,355백만원
 - ▷ 위 치 : 강동구 하일동 ~ 잠실수중보
- 환경기초시설 설치 : 1.9km, 1,096백만원
 - ▷ 위 치 : 송파, 강동 재개발지역
- 취수장 오탁방지막 설치 : 250m, 180백만원
 - ▷ 위 치 : 강북취수장
- 상수원보호구역 주민지원사업 : 37명, 200백만원
 - ▷ 대 상 : 강동, 송파, 광진구 상수원보호구역 주민 37세대
 - ▷ 지원사업 : 오수중계펌프장 보수비 지원, 주택개량비 및 학자금 지원
- 상수원 오염사고 예방 합동단속 : 10회
- 기타 상수원 관리
 - ▷ 상수원 수질개선 홍보, 잠실상수원 보호구역 관리 등

□ 연차별 추진계획

추진내용	계	'02~'03	2004	2005	2006
○ 잠실상수원 퇴적물 준설	100,960m ³	46,190m ³	13,275m ³	20,750m ³	20,745m ³
○ 환경기초시설 설치	9.3km	5km	1.9km	2.4km	-
○ 취수장 오탃방지막 설치	450m	200m(압사)	250m(강북)	-	-
○ 상수원보호구역 주민지원사업	37명/년	35명	37명	37명	37명
○ 상수원오염사고 예방(합동단속)	10회	10회	10회	10회	10회
총사업비(백만원)	28,433	10,922	5,511	6,000	6,000

□ 2004년 추진계획

추진내용	1/4	2/4	3/4	4/4
○ 잠실상수원 퇴적물 준설		설계 및 공사착공	준 설	준설 및 완공
○ 환경기초시설 설치	공사착공	설치공사	설치공사	설치완료
○ 취수장오탃방지막 설치	설계 및 공사착공	설치완료		
○ 상수원보호구역 주민지원사업	설명회개최	수계위제출	공사착공 대상자지원	완공 지원완료
○ 상수원오염사고 예방(합동단속)	2회	3회	3회	2회
총사업비 : 5,511백만원				

3

한강생태계 보전

□ 사업개요

- 생물다양성 증대(목표)
 - ▷ 어류의 출현종 57종(2002년) → 64종(2006년)
 - ▷ 월동조류의 출현종 55종(2002년) → 60종(2006년)
- 잠실수중보 어도개선
 - ▷ 기 간 : 2003. 6 ~ 2006. 6
 - ▷ 소요예산 : 15,000백만원
 - ▷ 개선방법
 - 계단식, 갑문식, 인공하도식 등을 검토후 선정 조치

□ 2004년 추진계획

추진내용	1/4	2/4	3/4	4/4
○ 어도개선 설계 및 공사시행	설계용역시행	설계용역시행	설계용역완료	공사시행
총사업비 : 1,160백만원	-	-	-	-

4

폐수배출업소 관리

□ 대상업소

계	1종	2종	3종	4종	5종
	2,000㎡ 이상	2,000㎡ 미만~ 700㎡ 이상	700㎡ 미만~ 200㎡ 이상	200㎡ 미만~ 50㎡ 이상	1~4종에 해당되지 않는 사업장
5,484	9	10	24	72	5,369

- 2004 지도점검계획 수립 : 2004. 1월 완료
- 2004 상반기 목표 : 60%(단순폐수업소 우선 점검)
- 민간단체, 지역주민, 환경부 합동점검 내실화

□ 사업개요

○ 목 적

- ▷ 시설용량/분뇨발생량 : 2006년까지 100%이상 유지
- ▷ 기능보강 및 노후시설교체로 하수처리 유입부하율 10%이내 유지

○ 추진기간 : 2004 ~ 2006

○ 추진내용

- ▷ 난지분뇨처리시설 처리용량 증설(3,000kl/일 → 4,500kl/일)
- ▷ 중랑·서남분뇨처리시설의 기능보강 및 노후설비 교체 등

○ 총사업비 : 9,150백만원('04 : 2,647, '05 : 4,423, '06 : 2,080)

□ 2004년 추진계획

구 분			계	1/4	2/4	3/4	4/4
추진내용	난지	○ 기본 및 실시설계	1,130	(설계용역 시행)			(공사계약 및 시공)
		○ 시 공					
	중랑	○ 기본 및 실시설계	467	(설계용역 시행)			(공사계약 및 시공)
○ 시 공							
서남	○ 설 계	○ 시 공	1,050	(자체설계)		(공사계약 및	시공)
총사업비 : 2,647백만원							

6

지하철 지하수 활용 하천기능 회복

□ 사업개요

- 기간 : 1997 ~ 2005년
- 대상 : 지하철역 59개소 (22개 하천, 103천톤/일)
- 사업비 : 14,304백만원
- 추진사항
 - ▷ 2003년까지 : 41개소 완료(중랑천 등 22개하천, 76천톤/일)
 - ▷ 2004년 : 11개소 계획 (청계천 등 2개하천 15천톤/일)
 - 광화문, 경복궁, 종로3가(2), 을지로3가, 충무로(2), 을지로4가본선 등
 - ▷ 2005년 : 7개소 계획 (사당천 등 4개하천, 12천톤/일)
 - 사당(2), 대청, 구파발역, 마들, 노원, 대치

□ 2004년 추진계획

추진내용	1/4	2/4	3/4	4/4
○ 지하수배출 전용관로 설치	-	2개소	1개소	8개소
총사업비 : 2,377백만원				

7

토양오염 개선

□ 사업개요

- 토양오염 유발시설 정기검사결과 기준초과 33개소 개선 등 조치 (2006년까지)
- 녹사평역 지하수 오염 : 오염지하수 복원 조사 및 1차정화

자원이 순환되는 깨끗한 도시구현

지 표	2002	2003	2004	2006
재활용율(%)	48.6	50.9	53.6	56.4
자원회수시설 가동율(%)	29	26	38	100
음식물류폐기물 분리배출율(%)	80.5	88	100	100

1

쓰레기발생 원천감량 추진

□ 1회용품 사용규제 및 과대포장 줄이기

○ 대상업소(품목)

- ▷ 1회용품(18종) : 식품접객업소, 목욕장, 숙박업소, 판매업소(10평이상) 등
- ▷ 과대포장(23종) : 대형할인점, 백화점, 23개 품목 전문매장 등

○ 추진방법

- ▷ 1회용품 사용규제 대상업소 지도점검 : 년4회
- ▷ 포장폐기물 발생억제를 위한 지도점검 : 년2회
- ▷ 1회용품 및 과대포장 사용규제 대상업소 합동 지도점검 : 년2회
 - 합동점검반 편성 : 시민단체 (대한주부클럽연합회, 쓰시협 등)
- ▷ 1회용품 및 과대포장 줄이기 캠페인 실시(년 2회)
 - 장바구니 사용홍보 및 배포 (5,000개, 10백만원)
- ▷ 1회용품 신고포상금제도 시행 : '04년 부터

□ 음식물류폐기물 발생 최소화

○ 감량의무사업장 시민단체 합동 지도점검

- ▷ 감량화 실천사항 : 좋은식단제, 소형·복합찬기·공동찬기 사용 확대 등
- ▷ 시민단체 합동 지도점검(2회), 자치구 지도점검(2회)

□ 폐기물 감량·재활용 시책 홍보

- 대 시민 홍보 (230백만원)
 - ▷ TV 협찬 홍보 (년1회)
 - ▷ 플래시애니메이션 작품 공모전 (1회)
 - ▷ 시책홍보 간행물 발간 (1회)
- 생활용품 공모전 및 재활용 한마당 행사 개최 (27백만원)

2

재활용 극대화 시책 추진

□ 재활용품 분리수거체계 효율적 관리

- 분리수거체계(단독·상가지역) 개선
 - ▷ 분리수거 횟수 조정 : 주 1~2회 → 주 2~3회로 지역여건에 따라 조정
 - ▷ 대면수거지역 보완 : 단독주택지역의 거점수거 병행 실시
 - ▷ 재활용품 분리배출 단순화 추진 : 5종이상 → 2종~3종
- 재활용품 종합처리시설을 광역화 추진시 설치비 우선 지원

□ 재활용사업자 육성자금 지원

- 지원대상 : 서울에서 배출되는 재활용품을 수거·처리하는 사업자
- 지원액 : 500백만원 (업체별 시설·운전자금 3억원 이내, 연리 5%)
- 지원방법 : 융자지원계획 공고후 신청업체 심사 및 현지실사를 거쳐 융자금 지원

□ 우수민간수집상 장려금 지원

- 지원대상 : 서울지역 우수 민간수집상 (125개소)
- 지원액 : 150백만원 (업체별 2백만원 이내 장려금 무상 지원)
- 지원방법 : 장려금지원계획 공고후 신청업체 심사를 거쳐 장려금 지원

□ 재활용센터 등 운영 활성화

- 재활용센터 정찰제 판매 및 철저한 A/S관리(43개소)
- 나눔장터 운영
 - ▷ 자치구 나눔장터 활성화
 - 23개 자치구 개설 운영중 (미실시 자치구 : 관악구, 마포구)
 - 운영주기 : 상설(4), 주1회(2), 월1회(13), 분기1회(4)
 - ▷ 서울시 나눔장터 상설 운영
 - 장 소 : 한강시민공원 뚝섬지구 광장(청담대교 밑)
 - 규 모 : 5,860㎡, 480개 판매자리
 - 운영주기 : '04. 3. 27(토) 공식 개장후, 매월 1회 운영원칙
 - 운영주체 : 서울시 (아름다운가게 위탁운영)

□ 강북 재활용 선별·처리시설 건설 지원

- 위 치 : 강북구 번3동 산 28번지 일대
- 규 모 : 100톤/일
- 사업기간 : '02. 8 ~ '05. 11
- 총사업비 : 11,285백만원 ('04년 : 4,514백만원)

3

음식물류폐기물 자원화 확대 및 처리시설 확충

□ 음식물류폐기물 분리수거 체계 확립

- 서울시 전역 분리수거 지역 지정 (25개구, 522개 행정동)
- 음식물류폐기물 분리수거 확대
 - ▷ '03 : 315만 가구·업소(88%) ⇒ '04 : 354만가구·업소(100%)

□ 음식물류폐기물 자원화 확대

- 자원화율 : 83%('03년) ⇒ 95%('04년) ⇒ 100%('06년)

□ 음식물류폐기물 처리시설 확충 지원

- 연차적 확충 : 6개소, 500톤/일('03) ⇒ 11개소, 1,918톤/일('06)
- 확충지역 : 5개 자치구 (동대문, 서대문, 양천, 강남, 송파)
 - ▷ '04 사업비 지원 : 15,391백만원 (국고 12,980백만원 포함)
 - ▷ 재정부담 비율 : 국비 30%, 시비 35%, 구비 35%
- 추진체계
 - ▷ 자치구 : 사업자 선정, 시업진행 및 처리권역 설정
 - ▷ 서울시 : 시설확충에 따른 재정적·기술적 지원

○ 자치구별 추진현황

구 별	시설규모 (톤/일)	사업기간	총사업비 (억원)	위 치	추진사항	2004예산 (백만원)
계	1,418		2,469			국비 12,980 시비 2,411
동대문	98	'03-'06	282	용두동 34-1	발주심의중	국비 1,577 시비 368
서대문	220	'03-'06	250	난지하수처리장내	민자제안 심의중	국비 1,056 시비 247
양 천	500	'03-'06	592	신정3동 839	기본계획 구상중	국비 2,652
강 남	300	'03-'06	642	율현동 141	도시계획 변경중	국비 2,953 시비 689
송 파	300	'03-'06	579	장지동 382	기본계획 용역중	국비 4,742 시비 1,107

▷ 시설확충 지연에 따른 대책

- 민간시설의 처리비 원가조사 및 지원방안 용역 추진('04. 6 완료예정)
- 자치구 음식물류폐기물 처리비 보조금 지원기간을 '06까지 연장조치

□ 자원회수시설 운영 효율화 증진방안

○ 시설운영 현황 및 추진 계획

시설명	시설용량 (톤/일)	처리량 (톤/일)	가동율 (%)	공동이용계획			운영업체
				2004	2005	2006	
계	2,100	446	26				
양천자원 회수시설	400 (200×2기)	148	45	2개구 추가 (영등포, 강서)	양천, 영등포, 강서	양천, 영등포, 강서	한국시거스
노원자원 회수시설	800 (400×2기)	146	22		3개구 추가 (도봉, 강북, 동대문)	1개구 추가	한국시거스
강남자원 회수시설	900 (300×3기)	152	20		3개구 추가 (서초, 성동, 동작)	1개구 추가	SK건설

▷ 위탁운영비('04년) : 17,330백만원

▷ 광명자원회수시설 구로구 공동이용('00. 7월부터)

- '04년 공동이용량 : 110톤/일(지원액 : 2,056백만원)

○ 추진방향

▷ '04년 4월 조례(2건)개정 및 공동이용 적극 추진

- 반입수수료를 수도권매립지 반입료 (16,320원/톤) → 소각처리원가
(가동율에 따라 23,341~64,791원/톤)로 변경

단, 시설용량 대비 40%이상 가동시, 현재 수준으로 감면

- 시설소재지 이외의 자치구 출연금(1개구당 50억원 예상)을
시설주변 주민지원기금으로 확보하여 주민복지사업 시행

- 주변영향지역 주민 난방비 지원 확대 (50% → 70%)

· 주변영향지역 12,537세대, 지원액 35억원/년 → 50억원/년

- ▷ 시설주변을 친환경적으로 조성하여 주민생활환경 개선
 - 양천 : 휴게공간, 생태연못, 자원광장, 체력단련공간 조성(842백만원)
 - 노원 : 녹지 재구성, 휴게공간 조성(800백만원)
 - ※ 강남은 기히 조성된 녹지, 휴게공간 및 홍보관 적극 활용 권장

- ▷ 시설 안정성에 대한 주민홍보 및 공동이용 협의추진
 - 조례개정 내용 및 시설운영에 관한 사항을 적극 홍보
 - 다이옥신에 대한 불안감 해소를 위해 현장견학 적극 권장
 - ⇒ 가동율이 높아질수록 삶의 질이 향상됨을 인식토록 홍보

□ 마포자원회수시설 건설

- 위 치 : 마포구 상암동 481-6(하늘공원과 노을공원 사이)
- 시설규모 : 750톤/일(250톤/일×3기)
- 처리권역 : 마포구, 중구, 용산구
 - ※ 고양시 일부지역 (20톤/일) 처리('01.2.1. 중앙환경분쟁조정위원회 결정사항)
- 사업기간 : '95. 8 ~ '05. 4
- 건설기간 : '01. 11 ~ '05. 4
- 사 업 비 : 171,166백만원('04년 : 54,131백만원)
- 공 정 : 68% ('04. 1월 현재)

□ 폐형광등·폐건전지 분리수거 실시

- 일반폐기물과 혼합처리되고 있어 환경오염이 우려되는 폐형광등·폐건전지 분리수거 및 재활용

- ▷ 10,000평방미터 이상 대형건물 분리수거 확대 지속 추진

- ▷ 분리수거함은 자치구 및 업체 자율적으로 확보토록 함
 - 기존 분리수거함 설치 : 6,774개소

- ▷ 분리수거된 폐형광등·폐건전지는 재활용업체에 위탁 처리

- 분리수거 목표량

구 분	2003	2004	2005	2006
폐형광등(천개)	6,000	6,500	7,000	8,000
폐건전지(톤)	100	100	100	200

※ 서울시 소량배출 유해폐기물의 효율적 관리방안('97 시정연) 근거

□ 지정폐기물 효율적 관리

- 지정폐기물 배출업소(정비업소, 세탁소 및 병·의원 등)에 대한 폐기물 적정 보관·배출여부 지도·점검실시

- ▷ 총 23,632개소 (지정 12,415, 감염성 11,217)

- 점검방법

- ▷ 특별점검 : 시주관, 자치구와 합동 실시(연2회 : 5월, 10월)

- ▷ 정기·수시점검 : 자치구 주관 실시(연 1회이상)

※ '03년 합동 지도·점검실적 : 세탁소 318, 병·의원 99, 정비업소 494

□ 뒷골목 청결운동 추진

- 착수시기 : 2003. 7.1일부터 연차적 시행
- 대상골목 : 서울시 전역 골목길 19,766구간
- 추진방법
 - ▷ 내집·내점포앞, 내가 사는 골목을 스스로 청소하는 분위기 조성
 - ▷ 시민의 참여하는 자율봉사단 구성 추진
 - ▷ 우수자치구(동) 시상 및 인센티브 부여(시상금 20억원)
 - ▷ 자율봉사단 장비 및 활동비 지원
- 홍보강화 및 시상 확대
 - ▷ TV등 공중파 방송 적극 활용, 분위기 조성·확산
 - ▷ 우수구 선정 제외 자치구도 청결운동의 지속적 유지·발전을 위해 장려금 지원
- 사업비 : 62백만원(※ 인센티브 제외)
 - ※ '03년 추진실적
 - ▷ 주민자율봉사단 구성 확대 : 39,397명('03.7) → 87,039명('03.12)
 - ▷ 무단투기지역 감소 : 3,368개소('03.7) → 1,203개소('03.12)

□ 도로 물청소 강화

- 사업기간 : '04.2 ~ 11
- 대상도로 : 12m이상 도로 총 1,575km
 - ▷ 1일 1회이상 진공흡입 및 물청소 실시
- 청소차량 및 인력확보 현황
 - ▷ 청소차량 : 316대 (진공흡입 147, 물청소 144, 순찰차 25)
 - ▷ 청소인력 : 339명 (운전원 310, 예비운전원 및 보조원 29)

생활권 녹지 100만평 늘리기

지 표	2002	2003	2004	2006
가로 녹시율(%)	8.5	9.0	9.8	12.0
공원이용 시민만족도(%)	57	59	61	65
5분거리 공원확대(%)	73	75	78	80

1

서울숲 조성

□ 추진방향

- 공원녹지가 부족한 동북부 지역에 시민이 참여하는 자연친화적인 대규모 숲 조성, 시민의 “삶의 질” 향상과 지역간의 균형 발전을 도모

□ 사업개요

- 기 간 : 2003 ~ 2005. 4
- 위 치 : 성동구 성수동1가 685번지 일대
- 규 모 : 1,156,468m² (약 35만평)
- 내 용 : 문화예술·생태숲·체험학습·습지생태공간, 한강수변공원 등
- 소요예산 : 2,484억원
- 연차별 추진계획

구 분	2003	2004	2005
○ 기본·실시설계	—	—	
○ 선행공사 및 본공사 시행	—	—	—
사업비 : 2,484억원	43	2,241	200

□ 2004년 추진계획

- 선행공사 시행 : '03.12 ~ '05. 4월까지
- 본공사 시행 : '04. 2 ~ '05. 4월까지
- 토지보상 실시 : '04. 3 ~ 11월까지

구 분		계	1/4	2/4	3/4	4/4
추진 내용	○ 본공사 시행					
	○ 보상(토지, 건물, 영업권)					
총사업비(백만원)		224,110	56,028	56,028	56,027	56,027

2

서울그린트러스트운동 전개

□ 추진방향

- 시 차원의 공원녹지확충사업과 함께 다음 세대에게 물려줄 귀중한 녹지를 조성, 보전코자 시민과 기업, 단체가 자발적으로 참여하는 도시녹화운동을 전개

□ 사업개요

- 기 간 : 2003 ~ 계속
- 서울시와 (사)생명의 숲이 공동으로 참여하여 (재)서울그린트러스트를 설립하고 역할을 분담하여 추진
- 2003년 추진실적
 - ▷ 재단법인 『서울그린트러스트』 설립
 - ▷ 서울숲 조성 시민·가족 나무심기행사 개최(봄·가을)
 - ※ 기부금 모금 : 1,377건/1,016,060천원, 수목식재 : 36종/13,872주

□ 2004년 추진계획

추진 내용	1/4	2/4	3/4	4/4
○ 서울숲 조성 시민·가족 나무심기 행사개최	—	—		—
○ 각종 도시녹화사업의 추진	—	—	—	—
지원예산 : 650백만원	50	300	50	250

3

1동1마을공원 조성

□ 추진방향

- 공원·녹지의 확충으로 열악한 주거환경을 개선하고 주민 “삶의 질” 을 향상
- 주차장·어린이집 등 공공서비스 시설의 확대
- 낙후지역 중심의 사업 시행으로 지역간 불균형 해소

□ 사업개요

- 대 상 : 20개소 66,000m² (1개소당 1천평 내외)
 - ▷ ‘03년도 3개소 10,879m² (용산구, 성북구, 영등포구) 추진중
- 기 간 : ‘03 ~ ‘06
- 소요예산 : 120,000백만원[2003(16,000), 2004(14,955), 2005이후(89,045)]
- 추진방법 : 공원, 어린이집, 지하주차장 등 복합개발
 - ▷ 지하부는 주차장, 지상부는 보육시설·공원 설치

□ 2004년 추진계획

- ‘03. 10. 13 : ‘04년 대상지(5개소, 17,774m²) 선정
 - ※ 중구, 성동, 도봉, 중랑, 동대문

추진내용	1/4분기	2/4분기	3/4분기	4/4분기
○ 도시계획시설 결정 및 실시계획인가				
○ 감정평가 및 협의보상 추진				
○ 기본계획 및 실시설계				
사업비 : 14,955백만원		5,000	6,000	3,955

※ 본 사업비에는 토지매입비 및 공원조성설계비를 반영하였으며, 지하주차장 및 어린이집 건설은 주차계획과와 보육지원과에서 조치

4

장기미집행 공원용지 보상

□ 추진방향

- 장기미집행 공원용지의 우선순위에 따른 연차 보상
- 토지주의 민원해소 및 시민 휴식공간 제공
- 무단경작 등 훼손지는 인근 산림과 연계하여 녹지복원

□ 사업개요

○ 공원용지 보상

▷ 기 간 : 2002 ~ 2006년

▷ 대 상 : 총 50.99km²

- 지목이 대지인 곳
- 공원시설이 이미 설치되었거나, 설치할 곳
- 주택가 인접지역의 무단경작지 등

▷ 내 용 : 공원용지보상 우선순위 기준에 의거 미집행 공원용지를 연차적으로 보상하여 토지주의 민원을 해소

▷ 총소요예산 : 59,229억원(공시지가 기준)

○ 연차별 추진계획

구 분		2002	2003	2004	2005	2006
공원용지 보 상	면 적	212천m ²	256천m ²	288천m ²	1,490천m ²	1,491천m ²
	보상(억원)	433	454	647	1,232	1,234

□ 2004년 추진계획

- 대 상 : 응봉근린공원 등 33개소 288천m²
- 사 업 비 : 647억원
- 추진계획

구 분	계	1/4	2/4	3/4	4/4
○ 보상대상 확정 및 감정평가					
○ 예산 재배정					
○ 용지보상					
사 업 비 (억원)	647	50	200	250	147

2004년도 장기미집행 공원용지 보상계획

연번	공 원 명	위 치	공원면적 (천㎡)	보상예정 면적(㎡)	보상비 소요액(단위:백만원)					비고
					합계	기 투 자		2004	2005 이후	
						'02이전	2003			
합 계		33개소	41,757	288,273	1,080,832	204,462	45,422	64,733	766,215	
1	응봉근린(중구)	중구 신당동 309-97일대	115	3,300	6,638	3,438	1,600	1,000	600	
2	용마산자연(광진)	광진구 중곡동 산4-18일대 외1	2,307	9,283	12,010	865	840	1,204	9,101	
3	배봉산근린	동대문구 전농동 산32-20일대	266	2,959	27,000	5,674	1,000	1,000	19,326	
4	답십리근린	동대문구 답십리 산2-9일대	158	16,667	22,300	7,626	5,000	3,000	6,674	
5	봉화산근린	중랑구 신내동 산123-5일대	1,018	3,395	92,000	6,692	5,000	2,000	78,308	
6	오동근린(성북)	성북구 월곡동 산3-92일대	183	9,091	11,266	4,488	2,000	4,000	778	
7	성북근린(성북)	성북구 돈암동 2-1일대	138	12,635	5,747	3,000	-	2,747	-	
8	오동근린(강북)	강북구 번동 산27-3일대	1,338	3,330	105,176	27,936	1,000	1,000	75,240	
9	북한산자연(강북)	강북구 미아동 산108-19일대	128	5,525	17,658	4,879	3,200	2,000	7,579	
10	초안산근린(도봉)	도봉구 창동 산48-5일대	665	14,836	102,700	22,924	1,000	5,000	73,776	
11	쌍문근린	도봉구 쌍문동 산80일대	328	4,838	81,800	9,850	2,100	1,500	68,350	
12	불광근린	은평구 불광동 산32-1일대	130	210	26,731	8,293	1,500	3,270	13,668	
13	백련근린(은평)	은평구 응암동 산6-22일대	317	8,740	60,675	-	-	1,922	58,753	
14	북한산자연(은평)	은평구 녹번동 산1-1일대	721	건물1동	50	-	-	50	-	
15	남산자연(중구)	중구 장충동2가 산14-12일대	2,921	4,852	3,239	-	1,400	1,839	-	
16	안산문화쉼터	서대문구 연희동 산2-5일대	2,087	7,500	63,426	24,300	5,000	5,000	29,126	

연 번	공 원 명	위 치	공원면적 (천㎡)	보상예정 면적(㎡)	보상비 소요액(단위:백만원)					비고
					합계	기 투 자		2004	2005 이후	
						'02이전	2003			
17	백석근린	강서구 화곡동 산1일대	917	15,890	10,338	-	-	2,000	8,338	
18	칼산근린	양천구 신정동 산75-21일대	139	6,329	14,952	11,269	700	2,000	983	
19	온수자연(신월)	양천구 신월동 산85-12일대	1,004	9,732	1,990	-	-	820	1,170	
20	온수자연(신정)	양천구 신정동 산137-3일대	1,004	13,426	9,600	5,900	-	1,900	1,800	
21	평고개근린	강서구 방화동 132-80일대	180	8,124	52,020	1,800	650	2,000	47,570	
22	개웅산근린	구로구 개봉동 산60-2일대	393	12,835	31,297	-	1,000	1,382	28,915	
23	온수자연(갯절)	구로구 개봉동 산2-1일대	1,098	13,500	2,912	-	-	2,000	912	
24	관악산자연 (독산난곡)	금천구 시흥동 116일대	1,995	5,000	84,544	11,400	2,000	2,000	69,144	
25	상도근린(동작)	동작구 상도동 산65-41일대	260	3,415	31,072	5,844	1,580	1,700	21,948	
26	관악산자연(신림)	관악구 신림동 208대	10,292	10,967	3,850	2,336	514	899	101	
27	도곡근린	강남구 도곡동 산32-1일대	250	9,000	71,600	18,554	1,000	2,000	50,046	
28	천마근린	송파구 마천동 산1-1일대	185	16,340	9,800	5,100	500	1,000	3,700	
29	길동자연(약수터)	강동구 길동 산6일대	508	15,253	7,000	-	2,000	5,000	-	
30	명일근린	강동구 상일동 162-1일대	591	2,500	91,310	10,500	1,500	500	78,810	
31	북산산자연(서대문)	서대문구 홍은동 산1-1일대	4,439	2,800	12,500	-	-	1,000	11,500	
32	말죽거리근린	서초구 양재동 산57-1일대	350	2,200	1,000	-	-	1,000	-	
33	불암산자연	노원구 중계동 산40-5일대	5,332	33,800	7,975	-	-	1,000	6,975	

□ 추진방향

- 학교운동장 주변과 유휴공지에 나무를 심어 녹음이 우거진 푸른 교정 조성
- 담장개방 및 시설 보관을 통해 지역 주민을 위한 녹지 및 공원 기능 제공

□ 사업개요

- 대 상 : 1,209개교 (초등학교540, 중학교355, 고등학교280, 기타34)
 - ▷ 추진실적 : 840개교 ('99 ~ 2003)/440억원
- 기 간 : 1999 ~ 2006년
- 목 표 : 369개교
- 사업내용 : 담장 개방녹화, 생태연못, 옥상녹화, 자연학습장 조성 등
- 소요예산 : 70,000백만원
- 시행방법 : 예산 재배정 후 자치구 시행
 - ▷ 사업 대상지 조사의뢰 (자치구, 서울시교육청 등)
 - ▷ 선정심사위원회 구성 및 대상학교 결정 (조경과, 외부전문가)

□ 2004년 추진계획

- 대상 : 75개교

추진내용	1/4	2/4	3/4	4/4
○ 자치구 예산배정 및 설계용역	40개교	35개교		
○ 공사시행			40개교	35개교
사업비 : 8,486백만원	1,000	2,000	5,000	486

□ 추진방향

- 대학과 자치구간 협의가 완료되고 경관 개선과 녹지공간 확보 효과가 큰 대학교부터 우선 시행
- 지역단위로 밀집되어 있는 대학교 담장을 허물어 이웃 주민의 휴식 공간 제공

□ 사업개요

- 기 간 : 2003 ~ 2006년
- 사업내용 : 대학교 담장개방 녹화 15개소
- 소요예산 : 15,000백만원
- 시행방법 : 현장 조사 및 대학교와 협의 후 적정 대상지 선정하여 설계 및 공사 시행

□ 2004년 추진계획

- 대 상 : 고려대, 명지대, 외국어대, 서울산업대
- 사업내용 : 담장개방 녹화 4개교

추진내용	1/4	2/4	3/4	4/4
○ 예산배정	2개교	2개교		
○ 공사시행		2개교		2개교
사업비 : 4,905백만원		3,000		1,905

※ 연세대는 병원건물 완공후 추진

7

공공기관 담장녹화

□ 추진방향

- 공공기관 담장 철거후 녹지·휴게 공간 조성
- 민간분야 담장개방 활성화를 통한 열린사회 구현에 기여

□ 사업개요

- 기 간 : 1999 ~ 2006년
- 대 상 : 서울시청 본관 등 86개소
- 사업내용 : 담장철거, 녹지 및 휴식공간 조성
- 소요예산 : 12,567백만원

□ 2004년 추진계획

- 대 상 : 구로구 고척1동 63-12 구로소방서

추진내용	1/4	2/4	3/4	4/4
○ 사업계획수립 및 예산재배정	—			
○ 설계 및 공사시행		—		
총사업비 : 100백만원	5	95		

8

생활권 공원녹지 조성

□ 추진방향

- 생활권주변 공원조성으로 시민여가 공간 확대
- 무단경작 등 훼손지는 인근 산림과 연계하여 녹지복원

□ 사업개요

- 기 간 : 2002 ~ 2006년
- 대 상 : 86 개소 3,383천m²
- 내 용 : 훼손 및 보상지 녹지복원, 산책로정비, 수목식재, 주민편익시설 설치 등
- 총사업비 : 1,669억원
- 연차별 추진계획

구 분		2002	2003	2004	2005	2006
공원확충	개 소	31	13	16	14	12
	면적(천m ²)	1,948	157	278	500	500

□ 2004년 추진계획

- 대 상 : 16개 공원(도시자연공원 4, 근린공원 12)
- 면 적 : 278천m²
- 사 업 비 : 205억원

구 분	계	1/4	2/4	3/4	4/4
○ 공원조성공사		—————	—————	—————	—————
사업비(억원)	205	100	40	65	

2004년도 각 구별 공원사업 계획(시비)

(단위 : 백만원)

구 별	사 업 명	위 치	조성규모 (㎡)	조성내용	2004 예 산	비 고
계	16건		278천㎡		20,456	계속
동대문구	용두근린공원 조성	동대문구 용두동 34-1일대	10,501	토지보상	7,800	자치단체 보조금
성 동 구	하왕십리 근린 공원 조성	성동구하왕십리동 890-243	1,228	토지보상 1,228 수목식재 등 공원조성	1,188	자치단체 보조금
용 산 구	효창근린공원 조성	청과1동 118-363외 1개소	2,349	휴식공원조성	820	신규
중 랑 구	봉화산근린공원 조성	성북구 월곡동 산2-1일대	13,128	수목식재 등 공원조성	1,000	신규
송 파 구	천마근린공원조성	송파구 마천동 산1-1번지의외 12	56,980	수목식재 등 공원조성	500	계속
송 파 구	장지근린공원조성	송파구 장지동 145-1일대	47,281	수목식재 등 공원조성	800	계속
중 랑 구	용마도시자연공원 조성	면목동 산 5	8,678	수목식재 등 녹지복원	1,000	계속
중 로 구	인왕산 자연공원 조성	청운동 산4,7번지 일대	25,475	녹지복원, 산책로조성	897	계속
공 녹 사	길동자연공원	강동구 길동 산3	53,291	생태문화센터 건립	671	계속
도 봉 구	초안산근린공원 조성	도봉구 창동 산48-5일대	3,718	휴게광장, 자연학습장 조성 등	1,800	계속
도 봉 구	쌍문근린공원 조성	도봉구 쌍문동 산80번지 일대	5,064	휴게광장 조성 등	300	계속
공 녹 사	문정동 공원조성	송파구 문정동 2-5번지의외 2필지	41,505	수목식재 등 공원조성 기본 및 실시설계용역	430	신규
광 진 구	용마자연공원 조성	광진구 증곡동 산4-18	6,90	수목식재 등 공원조성	600	신규
양 천 구	용왕산근린공원 조성	양천구 목동 산7-1	1,500	노후시설물 정비 등	150	신규
강 동 구	성내근린공원주변 정비	강동구 성내동 533번지	741	경로당 및 공원관리실, 화장실 건축	1,000	신규
동 작 구	까치산 근린공원 조성	동작구 사당동 산32-91번지 일대	200	생태육교 조성 및 기본계획 용역	1,500	신규

9

도시생태림 조성

□ 사업개요

- 규 모 : 40개산 280ha
- 사업기간 : 1995 ~ 2006년
- 총사업비 : 28,000백만원
- 사업내용 : 불량수목제거, 토양개량, 향토수종 식재 등
- 연차별 추진계획

구 분	2002	2003	2004	2005	2006
대 상(ha)	25	20	30	20	30
사업비(백만원)	2,500	2,000	2,500	2,000	2,500

□ 2004년 추진계획

- 대 상 : 성동구 금호산 등 14개소 30ha
- 계획시달 및 설계심의 : '04. 1 ~ 2
- 예산재배정 : '04. 2
- 공사시행 : '04. 3 ~ 11

□ 추진방향

- 지정보호수 주변 토지의 적극적인 확보로 열악한 생육환경 개선
- 생육이 불량한 보호수의 외과수술, 영양공급 등 유지관리 철저

□ 사업개요

- 기 간 : 1999 ~ 2006년
- 대 상 : 동대문구 전농동 151-1번지 등 213개소(213주)
- 사업내용 : 정자마당 조성 21개소(4,959m²), 생육환경개선 213주
- 소요예산 : 15,921백만원

□ 2004년 추진계획

- 대 상 : 서초구 반포동 68-2 등 65개소
(정자마당 조성 3개소 2,499m², 생육환경개선 77주)

추진내용	1/4	2/4	3/4	4/4
○ 도시계획변경				
○ 토지보상				
○ 정자마당조성 공사 시행				
○ 생육환경개선 공사 시행				
총사업비 : 3,035백만원		235	2,120	680

11 가로수 생육환경 개선

□ 추진방향

- 가로수의 보호판을 크고 넓게 설치하고 토양교환 및 급수시설 등을 설치하여 가로수가 건강하게 자랄 수 있도록 생육여건 조성
- 가로수의 신식과 보도폭이 넓은 지역에 2열식재로 녹지량 확충 및 도시미관 향상에 기여

□ 사업개요

- 사업기간 : 1999 ~ 2010년
- 사업규모
 - 가로수 신규 식재 : 20,000주
 - 토양교환, 보호판 설치 등 : 273,370주
- 사업내용
 - 토양교환, 외과수술, 보호판 설치 등
 - 가로수 신식, 보식 및 2열식재 등
- 소요예산 : 42,000백만원

□ 2004년 추진계획

- 대 상 : 17개 자치구
- 사업내용
 - 토양교환, 보호판 설치 등 생육환경개선 7,550주
 - 가로수 신규 식재 278주

추진내용	1/4	2/4	3/4	4/4
○ 사업계획 시달 및 설계	_____			
○ 생육환경 사업 시행		_____	_____	
사업비 : 1,920백만원	240	1,400	280	

12

걷고싶은 녹화거리 조성

□ 추진방향

- 차량 통행 위주의 도로를 보행자 중심의 도로 구조로 개선
- 녹지량 확충을 통한 쾌적한 보행환경 조성

□ 사업개요

- 대 상 : 마포구 도화동 독막길 등 22개소
- 기 간 : 1999 ~ 2006년
- 사업내용 : 차도축소 및 보도확장, 수목식재, 편의시설 설치 등
- 소요예산 : 18,372백만원

□ 2004년 추진계획

- 대 상 : 동작구 상도5동 1-1일대

추진내용	1/4	2/4	3/4	4/4
○ 자치구 예산배정 및 설계용역				
○ 공사시행				
사업비 : 1,000백만원	50	450		500

13 시설녹지 녹화 및 정비

□ 추진방향

- 장기미집행된 시설녹지에 대해 보상후 녹지조성을 통하여 녹지량 확충 및 도시경관 향상

□ 사업개요

- 기 간 : 1999 ~ 2009년
- 대 상 : 동대문구 석관동 경원제4녹지 등 80개소
- 사업내용 : 토지보상 687천㎡, 녹지조성 1,011천㎡
- 소요예산 : 16,000백만원

□ 2004년 추진계획

- 대 상 : 영등포구 영등포동 경부 제2녹지 등 9개소

추진내용	1/4	2/4	3/4	4/4
○ 도시계획변경(9개소)				
○ 토지보상(2,400㎡)				
○ 녹지조성(30,570㎡)				
총사업비 : 4,340백만원		1,400	940	2,000

□ 추진방향

- 가로변 녹지대에 교목, 관목, 초화류와 향토수종을 복층 식재하여 “녹지의 질” 향상
- 도로변 소규모 유휴지를 녹지로 조성하여 녹지량 확충 및 가로경관 향상

□ 사업개요

- 기 간 : 1996 ~ 2006년
- 대 상 : 일반녹지대, 중앙분리대, 가로변 녹지대 등
- 사업규모 : 530,740m² (수목식재 350천주)
- 사업내용 : 수목식재 및 토지개량
- 소요예산 : 29,340백만원

□ 2004년 추진계획

- 대 상 : 군자교녹지대 등 9개소
(수목식재 60,000주, 토양개량 173,842m²)

추진내용	1/4	2/4	3/4	4/4
○ 사업 세부계획수립				
○ 공사 설계	19개소			
○ 공사 시행		10개소		9개소
총사업비 : 1,080백만원	37	786		257

□ 추진방향

- 중랑천, 탄천 등 주요 하천 제방 상단에 녹지를 조성하여 도심의 녹지량 확충 및 수변경관 개선
- 하천 제방에 체육시설 및 휴게시설을 설치하여 여가 휴식공간 제공

□ 사업개요

- 기 간 : 2002 ~ 2006년
- 대 상 : 중랑천, 안양천 등 9개 주요지천
- 사업내용 : 수목식재, 갈대·버들 등 초본류 식재
- 소요예산 : 9,400백만원

□ 2004년 추진계획

- 대 상 : 탄천 등 8개 하천(10개소 110,000m²)

추진내용	1/4	2/4	3/4	4/4
○ 설계용역(10개소)	6개소	4개소		
○ 공사시행(10개소)		6개소		4개소
사업비 : 1,765백만원	100	665	500	500

□ 추진방향

- 도시의 콘크리트 구조물 등에 담쟁이 등 덩굴식물을 식재하여 녹시율 향상
- 도시구조물 앞에 선형 화단 조성후 교목 및 관목을 식재하여 가로 녹지량 확충

□ 사업개요

- 기 간 : 1999 ~ 2006년
- 대 상 : 담장, 옹벽, 방음벽 등 92,399m
- 사업내용 : 식수대 조성, 담쟁이 등 덩굴식물 식재
- 소요예산 : 15,615백만원

□ 2004년 추진계획

- 대 상 : 경부고속국도(양재-반포) 방음벽 등 59개소(15,779m)

추진내용	1/4	2/4	3/4	4/4
○ 사업계획수립 및 예산재배정	—			
○ 설계 및 공사시행	—			
총사업비 : 2,375백만원	375	1,200	300	500

□ 추진방향

- 철도연변 및 하천변 등 경계부지의 유휴공지 녹화 및 환경개선

□ 사업개요

- 기 간 : 1999 ~ 2006년
- 대 상 : 철도변, 도시고속도로, 가로변 식재 가능지
- 사업내용 : 식재지반 조성, 수목식재 수림대 및 쉼터 조성
- 소요예산 : 5,348백만원

□ 2004년 추진계획

- 대 상 : 영등포구 신길동 신길역 ~ 대방역 구간 외 1개소
(성북구 종암2동 115-103동 11필지 1,318㎡)

추진내용	1/4	2/4	3/4	4/4
○ 사업계획수립 및 예산재배정	—			
○ 토지보상	—	—		
○ 설계 및 공사시행	—	—	—	
총사업비 : 2,050백만원	520	300	500	730

18 **건축물 옥상녹화**

사업개요

- 기 간 : 2002 ~ 2006년
- 사업내용 : 보급형 옥상녹화 보급 확대 (경량형·혼합형)
- 시행방법 : 옥상녹화 신청시 건축물 구조진단과 심사를 거쳐 지원
(경량형 75,000원/m², 혼합형 90,000원/m²)
- 소요예산 : 2,880백만원

2004년 추진계획

추진내용	1/4	2/4	3/4	4/4
○ 사업계획수립 및 대상지접수	_____			
○ 예비진단 및 정밀진단		_____		
○ 지원대상자 심사 및 보조금지급			_____	_____
사업비 : 320백만원				320

19 **마을녹화 지원**

사업개요

- 기 간 : 2002 ~ 2006년
- 사업내용 : 수목 및 퇴비지원을 통해 생활주변 녹화의식 함양 고취
- 지원대상
 - ▷ 마을입구, 공지에 나무를 심고자 하는 경우
 - ▷ 아파트 단지내 담장을 헐고 생울타리를 설치하는 경우
 - ▷ 주택과 주택 사이의 담장을 헐고 생울타리를 만드는 경우
- 소요예산 : 5,622백만원

2004년 추진계획

추진내용	1/4	2/4	3/4	4/4
○ 녹화재료 지원계획 수립 (대상지 선정, 지원물량 검토조정)	_____			
○ 수목 및 퇴비 등 녹화재료 지원		_____		
○ '05년 지원분 신청, 접수			_____	
사업비 : 959백만원		959		

□ 사업개요

- 방 향 : 환경 친화적인 새로운 테마가든을 조성하여 장미꽃 축제와 연계하여 흥미제공 및 수익증대 기여
- 기 간 : 2004 ~ 2005년
- 위 치 : 서울대공원 장미원옆 잔디광장
- 면 적 : 22,000m²(6,670평)
- 내 용
 - ▷ 테마가든 조성(러브원, 백합원, 관상수목원 등)
 - ▷ 로즈센터 건립
 - ▷ 이벤트 광장 조성 등
- 소요예산 : 4,100백만원
- 연차별 추진계획

구 분	2002	2003	2004	2005
대 상	-	-	테마가든 조성	로즈센터 건립 이벤트광장조성
시설비(백만원)	-	-	1,672	2,428

□ 2004년 추진계획

- 기본계획수립 : '04. 1
- 설 계 : '04. 1 ~ 6
- 공 사 : '04. 7 ~ 12

□ 사업개요

- 필 요 성 : '86년 5월 공원개원이래 기존 공군사관학교 시설을 그대로 이용해온 보라매근린공원의 시설을 청소년을 위한 테마공원으로 재조성하여 다양한 계층이 즐겨찾는 서남권 지역의 거점공원으로 조성
- 기 간 : 2002 ~ 2007년
- 위 치 : 동작구 신대방동 395번지 일대
- 면 적 : 420,550m²
- 소요예산 : 17,759백만원
- 내 용 : 부적합건물 정비, 다목적운동장, 농구장 등 운동시설, 피크닉장, X-Game World, 잔디광장, 어린이 교통공원 및 도서관 등
- 연차별 추진계획

구 분	2002	2003	2004	2005	2006
○ 공원재정비(백만원)	3,528	426	1,921	7,234	4,650
- 실시설계비(백만원)	169	426	-	-	-
- 시설비(백만원)	3,359	-	1,921	7,234	4,650

□ 2004년 추진계획

- 대 상 지
 - ▷ 위 치 : 동작구 신대방동 395번지 일대
 - ▷ 면 적 : 176,423m²
- 소요예산 : 1,921백만원
- 사업내용
 - ▷ 잔디광장, 화훼정원, 수변공원, 젊음의광장, 기념동산, 어린이교통공원 조성 및 보라매 청소년회관 건축, 반탁반공학학생 충혼탑 이전 등
 - ▷ 관리사무소 보수

□ 추진방향

- 생활권녹지 100만평 늘리기 사업과 지역간 균형발전 차원에서 소풍공원과 서울수목원 조성사업 추진
- 개발제한구역을 대상으로 자연생태 복원과 휴식공간 제공, 친환경적 체험학습시설 제공, 녹화 및 생태복원 등

□ 사업개요

- 대상 및 규모
 - ▷ 수 목 원 : 구로구 향동 10-1번지 일대, 150,000m²
 - ▷ 소풍공원 : 중랑구 망우동 산30-7번지 일대, 120,000m²
- 사업기간 : 2003~2008년(2003년 : 기본계획용역사업)
 - ▷ 1단계 : '03 ~ '06(용역 및 조성공사)
 - ▷ 2단계 : '07 ~ '08(미비점 보완 및 확장시행 등)
- 총사업비 : 532억(국비 310, 시비 222)
 - ▷ '03예산 : 2억원
 - ▷ '04 국비지원예상액 : 산림청 121백만원, 건교부 미정
- 도입시설
 - ▷ 수 목 원 : 목·초본식물 수집 식재, 수목전시포, 생태탐방로, 생태연못, 잔디연못 등 조성
 - ▷ 소풍공원 : 훼손된 무단경작지 등 인근 산림과 연계하여 생태복원, 휴양 및 여가공간 조성, 자연학습장, 야생초화원 및 피크닉장 등 건설

○ 연차별 추진계획

구 분		2003	2004	2005	2006 이후
합 계		200	700	17,000	35,300
수 목 원	공 정	기본계획용역	실시설계용역 및 토지보상	토지보상 및 공사	잔여지보상 및 공사
	사업비(백만원)	100	400	10,000	19,600
소 품 공 원	공 정	기본계획용역	실시설계용역 및 토지보상	토지보상및공사	잔여지보상 및 공사
	사업비(백만원)	100	300	7,000	15,700

□ 2004년 추진계획

- 공원지정 및 설계용역 : '04. 1 ~ 12
- 개발제한구역 관리계획 반영 : '04. 1 ~ 12

구 분	계	1/4	2/4	3/4	4/4
○ 공원지정 및 설계용역					
○ 개발제한구역 관리 계획 반영요구					
○ 주민공람공고					
○ 건교부 심의					
○ 관리계획 반영					
사업비(백만원)	700	700			

□ 추진방향

- 민주열사의 넋을 기리고 민주화운동 관련자의 추모 공간 조성
- 민주화운동 관련 각종 자료를 전시하여 교육장으로 활용
- 기본계획용역 기간 중 주민공청회를 개최하여 반드시 주민의견 수렴 절차를 거친 후 시행

□ 사업개요

- 기 간 : '03. 6 ~ '05. 12
- 위 치 : 강북구 수유동 599번지 일대
- 규 모 : 89,100m²(약 27천평)
- 내 용 : 묘역 300기, 추모관 5,000m², 위령봉안소 등
- 소요예산 : 497억원
- 연차별 추진계획

구 분	2003	2004	2005
○ 기본계획용역	—		
○ 기본·실시설계 및 시공업체 결정(턴키방식)		—	
○ 토지·건물보상, 공사시행		—	—
사업비 : 497억	2	162	333

□ 2004년 추진계획

- 기본·실시설계 및 시공업체결정 : '04. 하반기까지
- 토지·건물보상 : 기본계획 수립 확정후
- 공사시행 : '04 하반기부터

구 분		계	1/4	2/4	3/4	4/4
추진 내용	○ 기본·실시설계 및 시공업체 결정(턴키방식)					
	○ 토지·건물보상,공사시행					
총 사업비(백만원)		16,200	100	1,000	5,000	10,100

□ 추진방향

- 시 공원내 각종 시설물의 유지관리 및 적기 보수정비
- 어린이대공원의 합리적 관리위탁 및 시설물 보수
- 공원에 맞는 다양한 프로그램을 개발 및 공원 이용활성화 추진

□ 사업개요

○ 시 공원 유지관리

▷ 총대상공원 : 72개소 78.4km²

- 10만m²이상 근린공원 51개소 19.3km²
- 도시자연공원 19개소 58.4km²
- 묘지공원 2개소 0.7km²

▷ 사업내용 : 공원유지관리 및 공원내 시설물 보수 및 수목식재 등

▷ 추진방법 : 유지관리비는 보조금으로 자치구에 월별 지급하고, 보수 사업비는 필요시 시설비로 자치구에 예산 재배정하여 추진

○ 어린이대공원 운영 및 보수

▷ 위 치 : 광진구 능동 18번지

▷ 규 모 : 560,522m²(16만 2천평)

▷ 공원운영 : 시설관리공단에 위탁하고 위탁료 매월 지급(민간위탁금)

▷ 보수정비 : 보수정비사업계획에 따라 추진

○ 연차별 추진계획

구 분	2002	2003	2004	2005	2006
○ 시공원 유지관리	8,950	9,150	10,732	11,880	13,068
○ 어린이대공원 운영 및 보수	8,763	10,522	11,327	12,789	14,067

□ 2004년 추진계획

구 분	계	1/4	2/4	3/4	4/4
○ 시공원 유지관리	10,732	4,366	2,683	2,683	1,000
- 자치단체경상보조	4,000	1,000	1,000	1,000	1,000
- 시설비	6,732	3,366	1,683	1,683	-
○ 어린이대공원 운영 및 보수	11,327	2,747	2,703	3,370	2,507
- 민간위탁금	9,038	2,259	2,259	2,259	2,261
- 민간대행사업비 등	2,289	488	444	1,111	246

□ 추진방향

- 산불·산림병해충 등 산림재해 예방
- 도시주변의 자연환경 보존
- 도시민의 건전한 생활환경 확보

□ 사업개요

○ 산불방지

- ▷ 기 간 : '04. 2~5(봄철), 11~12(가을철)
- ▷ 산림면적 : 15,762ha
- ▷ 주요내용
 - 산불방지대책본부 운영
 - 산불예방활동 및 초동진화체계 구축
 - 산불진화장비 현대화
- ▷ 사 업 비 : 102백만원(국비 60백만원, 시비 42백만원)

○ 산림병해충 방제

- ▷ 기 간 : '04. 4 ~ 10
- ▷ 방제면적 : 13,755ha (공원, 가로수, 녹지대, 주택가 임야)
- ▷ 주요병해충 : 흰불나방, 오리나무잎벌레, 방패벌레 등
- ▷ 사 업 비 : 1,231백만원(국비 812백만원, 시비 419백만원)

○ 개발제한구역 관리

- ▷ 기 간 : 2004. 1 ~ 12
- ▷ 관리방법
 - 관할구역 정기순찰 이행하여 위법행위 단속강화
 - 건설교통부, 서울시, 자치구 합동단속
- ▷ 사 업 비 : 70백만원(국비 70백만원)

□ 2004년 추진계획

○ 산불방지

- ▷ 산불방지대책본부 26개소 운영 (서울시 3개소, 자치구 23개소)
- ▷ 소방방재본부, 경찰청 등과 산불예방·진화 협조체제 유지
- ▷ 산불진화장비 교체 및 확충 8종 2,854점

○ 산림병해충 방제

- ▷ 예찰활동을 강화하여 조기발견 및 적기방제
- ▷ 산림병해충 집중방제기간 설정 운영
 - 기간 : 6.1 ~ 8.31
 - 병해충방제대책본부 운영 28개소(서울시 3개소, 자치구 25개소)

○ 개발제한구역관리

- ▷ 자치구 중심으로 관리체계를 확립하여 위법행위 단속강화
- ▷ 건설교통부, 서울시, 자치구 합동단속 2회(상·하반기)
- ▷ 위법행위는 원상복구하고 재발방지 중점관리

구 분		계	1/4	2/4	3/4	4/4
○ 산불방지			_____	_____		_____
○ 산림병해충방제				_____	_____	_____
○ 개발제한구역관리						
사업비 (백만원)	산불방지	102	12	40	30	20
	산림병해충방제	1,231	-	500	500	231
	개발제한구역관리	70	17	17	18	18
	합계	1,403	29	557	548	269

환경의 사전예방기능 강화

1

시정의 지속가능성 평가

□ 사업개요

- 목 적 : 주요 행정계획 및 개발사업의 시행시 입안단계에서 경제적 효과, 사회적 형평, 환경보전 등을 고려하여 평가·자문함으로써 지속가능한 발전개념에 부합토록 함
- 평 가 : 녹색서울시민위원회 지속가능발전위원회 주관
- 대 상 : 환경적으로 현저하게 부정적 영향을 미친다고 판단되는 경우 대상으로 선정

□ 2004년 추진계획

- 지속가능성 평가·자문 (5건) : '04. 1 ~ 12
- 서울시 지속가능성평가 해설서 작성 : '04. 3 ~ 8
- 지속가능성 평가분야 및 요소간 조정통합방안 연구 : '04. 5 ~ 12

2

환경영향평가

□ 사업개요

- 목 적 : 주요 개발사업의 환경에 미치는 영향을 예측·분석 및 평가하여 해로운 영향 최소화
- 평 가 : 환경영향평가심의위원회
- 대 상 : 서울의 특수성을 고려하여 대상사업의 종류 및 규모 결정
 - 재개발, 택지개발, 대지조성사업 : 9만^m이상 30만^m미만
 - 건축물 : 연면적 합계 10만^m이상
 - 도시개발사업 : 7만5천^m이상 25만^m미만 등

□ 2004년 추진계획

- 환경영향평가 협의 및 사후관리 : 10건
- 제도시행의 평가·분석 및 개선안 도출 : '04. 12

□ 사업개요

- 근거법규 : 자연환경보전법, 서울특별시자연환경보전조례
- 추진목표 - 2005년까지 12개소 지정

2002년(6개소) → 2003년(6) → 2004년(10) → 2005년(12)

- 생태계보전지역 지정 현황 : 6개소 1,845,684m²
 ※ 2003년 대상후보지 3개소에 대한 환경보전자문위원회 자문 추진

□ 2004년 추진계획

- 생태계보전지역 신규지정 : 4개소 (6 → 10개소)
 - ▷ 2003년 대상후보지에 대한 지정·고시 : '04. 4
 - ▷ 2004년 대상후보지 선정 및 의견수렴 : '04. 5 ~ 9
 - ▷ 지정·고시 : '04. 12
- 생태계보전지역 관리
 - ▷ 둔촌동생태계보전지역 관리 민간단체 선정 : '04. 3
 - ▷ 신규지정 2개소 안내표지판 등 설치 : '04. 5
 - ▷ 보전지역내 훼손행위 방지, 정화활동 추진, 순찰 강화 : 수시
- 전문연구기관에 의한 생태계변화관찰 모니터링
 - ▷ 지정 1년차 : 신규 생태계보전지역 2개소
 - ▷ 지정 2년차 : 진관내동, 암사동
 - ▷ 지정 3년차 : 방이동, 탄천
- 한강밤섬 생태계보전지역 종합관리계획 수립 : '04. 8
- 사유지 토지매입 : 20억원(방이동 일부 및 진관내동 일부 매입 추진)

1. 비오톱 유형별 생물다양성 증진방안 마련

□ 비오톱 조사용역

- 내용 : 도시생태현황도를 근거로 3년간 비오톱 180개소를 정밀조사·분석하여 생물 다양성 증진방안 마련

* 비오톱(biotop) : 그리스어 ‘생명(bios)’과 ‘땅(topos)’이 결합된 용어.
식물과 동물로 구성된 생물군집 서식지(소생물권)

- 추진방법 : 학술용역사업으로 시행(시정개발연구원)

□ 2004년 추진계획

- 비오톱 유형별 생물다양성 연구용역 완료 : '04. 4
- 비오톱 생물다양성 증진을 위한 지침서 작성·활용
 - 연구결과 제시된 생물다양성 증진방안을 바탕으로 전문가·유관부서 등 의견수렴 후 지침서 작성
 - 생물서식환경 개선·복원, 공원조성, 재건축 등 각종 사업추진시 활용

2. 서울시 관리야생 동·식물 보호

□ 사업개요

- 근거법규 : 서울특별시자연환경보전조례 제6조
- 관리야생 동·식물 지정 : 6개분야 35종('00. 11. 15.지정)

□ 2004년 추진계획

- 서식 실태조사 및 번식가능한 동·식물 수요조사
 - 기간 : '04. 3~11
 - 방법 : 각 사업소·구청별로 실시
- 하천복원 및 공원 조성시에 관리야생식물 우선 식재
- 서울대공원과 협력하여 종 증식사업 전개

3. 위해야생 동·식물 제거

□ 사업개요

- 근거법규 : 자연환경보전법 제40조
- 생태계 위해 야생 동·식물 10종 지정(환경부)
 - 동물 : 4종(붉은귀거북, 황소개구리, 큰입배스, 블루길)
 - 식물 : 6종(단풍잎돼지풀, 돼지풀, 서양등골나무, 털물참새피, 물참새피, 도깨비가지)

□ 2004년 추진계획

- 붉은귀거북 퇴치사업 추진(전문 환경단체 활용)
 - 기 간 : 7~9월, 붉은귀거북이 더위를 피해 그늘로 나오는 시기
 - 지 역 : 17개 지역(2003년 조사 결과 밀도높은 지역)
- 위해 야생 식물(환삼덩굴, 개망초) 제거 추진(시민단체, 행정서포터즈 활용)
 - 기 간 : 4~5월, 식생이 완전히 자라기 이전
 - 지 역 : 둔촌동·암사동 생태계보전지역내 일부 구간 시범실시

1. 환경교육 활성화

□ 교육개요

- 교육목적 : 수요자 중심의 환경교육을 실시하여 환경문제 해결을 위한 시민들의 공감대 형성에 기여
- 교육과정 : 시민환경교실, 학교 강사지원, 「체험환경교육 프로그램」 운영, 환경담당공무원 전문교육

□ 2004년도 추진계획

- 「시민환경교실」 운영 : 생태공원 등 환경기초시설 현장체험교육
 - 대 상 : 초·중학생 및 시민·단체 8,000명
- 학교 강사지원 환경교육 : 환경교육 강사지원 요청 학교
 - 대 상 : 환경교육 희망 초·중학교 150개 학교
- 「체험환경교육프로그램」 지원 : 우수 교육프로그램 10개선정
 - 총지원규모: 45백만원(국비 70%, 시비 30%)
- 환경담당공무원 전문교육 : 환경담당 공무원 대상
 - 교육목표 : 년 4회(강사초빙 전문교육)

2. 환경작품공모 사업 계획

□ 사업개요

- 사업목적 : 환경의 날(6월 5일)을 기념하고 시민들의 환경보전 의식 고취
- 사업부문 : 환경사진, 환경포스터, 환경일러스트레이션

□ 2004년 추진계획

- 공모전 공고·접수·심사 : '04. 1 ~ 5
- 시상식 : '04. 6. 4(금) 10:30
- 수상작품 전시회 : 공원 등 기획전시 및 학교 순회전시

□ 목 적

- 주거단지의 환경친화적인 개발을 유도하기 위하여 “환경친화 주거단지 조성지침”을 만들고, 시범 적용하여 모델을 제시코자 함.

※ 환경친화 주거단지 : 에너지·자원이 절약 순환되고, 생태계가 보전되며, 주민이 건강하고 쾌적하게 생활할 수 있는 단지

□ 사업개요

- 환경친화 주거단지 조성 지침(안) 작성 : '03. 12월

- 설계자의 창의성이 반영되도록 핵심적인 사항만 지표로 제시

환경계획지표	계획기준	의 미
자연지반녹지율	30%이상	자연지반 중 녹지면적
생태기반지표	0.6 이상	건축면적 중 자연순환기능을 가진 토양면적
우수유출증가율	0% 목표	개발후 우수유출율을 개발전 자연지반상태로 유지
건물에너지효율등급	2등급 지향	기존 건축물 대비 에너지 절감 30~40%

- 자연과 사람, 사람과 사람이 어우러져 살수있는 새로운 주거유형 모델 개발

※ 추진경위

- 워크샵 개최(서울에 적합한 모델 개발 방안 모색) : '03. 2. 20
- 행정서포터즈 참여 공동주택(307개소) 환경친화도 조사 : '03. 5 ~ 7
- 유관부서, 환경·건축전문가, 관련기업 토론회(5회) : '03. 7 ~ 12
- 모델개발 지침(안) 작성 : '03. 12

□ 2004년 추진계획

- 환경친화 주거단지 조성 시범사업 : '04

- 도시개발공사 예정사업지중 1개 블록(2~3만㎡)에 적용

- 지침적용 및 확산을 위한 제도적 기반 마련 : '05

- 시범사업 추진과정을 거쳐 보완후 지침 확정 및 제도화 방안 강구

□ 사업개요

- 녹색구매기준 제정·운영(예규)
 - 시에서 구매·임차하거나 용역 및 공사에 사용하는 물품
 - ※ 자치구, 지방공사에 대해서는 적용 권고
 - 일반적 녹색구매기준 및 물품별 녹색구매기준 운영
 - 물품별 기준은 6개 제품에 대해 우선 적용하고, 매년 품목 확대
- 일반시민 및 공무원을 대상으로 녹색구매에 대한 지속적인 교육·홍보를 통하여 녹색구매 문화 전파·확산
- 표준시방서(17종) 및 전문시방서(8종) 개정 추진
 - 중앙부처 및 관련협회에 개정 건의 ('03. 12. 3)

□ 2004년 추진계획

- 물품별 녹색구매기준 확대 추진 : 6개 → 16개 품목
 - 집중구매품목, 구매비중, 환경영향 등 고려품목 선정
 - 환경마크협회와 공동추진하되 기술표준원, 에너지관리공단, 시민단체, 생산업체 등 의견 수렴
- 녹색구매에 대한 지속적인 교육 및 홍보
 - 공무원과 일반시민을 대상으로 지속적인 교육·홍보
 - 공무원교육원 교육과정에 녹색구매 과목을 편성·운영
- 표준·전문시방서 개정 : 해당 중앙부처 및 협회 진행상황 체크
- 타시도, 중앙부처, 정부산하, 공공기관, 기업 등에 녹색구매 기준 전파

□ ICLEI 등 국제환경협력 강화

○ ICLEI 집행위원회 회의 개최

- 일 시 : '04. 3. 24(수) ~ 3. 31(수)
- 장 소 : 올림픽파크텔
- 내 용 : ICLEI 주요 의사결정
- 참석자 : ICLEI 집행위원 및 사무국관계자 등 40명
- ※ 양윤재 환경정책보좌관 ICLEI 집행위원 당선('03.9월, 임기3년)

○ 제13차 동북아환경협력회의 개최(환경부 공동) : '04년 하반기

- 한국, 중국, 일본, 러시아, 몽골, 국제기구, NGO 등 참여
- 주요의제를 도시환경문제, 지방정부간 협력 등에 초점을 맞추어 내실 도모

□ 민간환경단체 활동지원 및 협력

- 우리시 환경보전 활동에 기여한 단체 및 시민을 적극 발굴하여 시장표창 수여
- 비영리민간단체 등록 실태에 대한 주기적인 정리 및 관리(75개 단체)
- 국제환경동향 e-소식지 발간(주1회) : '04. 1 ~ 12
 - 환경과, ICLEI 한국사무소, 녹색서울시민위원회 공동 발간

□ 제 5기 위원회 구성

- 녹색위 제4기 임기가 '04.3.6자로 만료됨에 따른 제5기 구성
- 인선위원회를 구성 : 후보자 추천후, 최종선정
- 시민단체, 기업인, 교수·전문가, 공무원 및 시의원 4개분야에서 25%씩 균형있게 구성
- 시의원은 시의회에 위원 추천요청

□ 서울의제 21 실천 공모사업

- 대상 : NGO가 추진하는 것이 효과적인 사업발굴, 사업비 지원
- 사업계획 공고 및 설명회 개최 : '04. 2
- 지원사업 심사·선정, 협약체결 및 선급금(50%) 지급 : '04. 3
- 중간점검 및 잔금(50%) 지급 : '04. 8
- 최종평가 및 사업비 정산 : '04. 12

□ 자치구 서울의제 21 시민실천단 사업

- 시민실천단 규모 : 4,000명(25개 자치구)
- 주요 추진사업
 - 작은산살리기, 하천살리기, 푸른하늘되찾기, 구별 환경특화사업
- 시민실천단 운영 및 사업지원 설명회 개최 : '04. 2
- 사업계획 심사 및 사업비 교부 : '04. 3
 - 자치구와 시민실천단이 사업계획을 수립하여 녹색위에 제출하면
녹색위 서울의제21실천협의회 주관으로 심사하여 지원사업 결정
- 추진실태 중간점검 및 보고회 개최 : '04. 8
- 최종평가, 우수사업 발표회 및 시상식 : '04. 12

□ 서울의제 21 수정

- 「서울의제21 평가 및 수정방향 제시 연구」
 - 연구기간 : '03. 2. 24 ~ '04. 2. 29
 - 연구기관 : 서울시정개발연구원
- 서울의제21 수정 : '04. 4 ~ 7
 - 연구결과에 따라 수정팀 구성하여 추진

□ 지방의제21 서울대회 개최

- 25개 자치구간 정보교류로 자치구의제21이 발전적으로 추진될 수 있는 원동력을 제공
- 대회 유치 자치구 모집 : '04. 4 ~ 5
- 녹색위와 자치구간의 대회 프로그램 준비 : '04. 6 ~ 9
- 서울대회 개최 : '04. 10월 중순

□ 목 적

- 서울의 쾌적한 환경조성에 기여한 시민·단체 등을 발굴 시상함으로써, 환경문제를 함께 해결하여 친환경적인 도시조성

□ 사업개요

- 사업근거 : 서울특별시서울사랑시민상조례
- 상의 종류 및 인원 : 5개분야 21명
 - 분 야 : 환경보전, 환경기술, 자원재활용, 조경생태, 푸른마을
 - 인 원 : 대상 1명, 본상 5명, 장려상 15명
- 시상내역 : 상금, 상패
 - 상 금 : 대상 10백만원, 본상 5백만원, 장려상 3백만원
- 총사업비 : 120백만원(보상금 80, 운영비 40)

【년도별 시상현황】

년도별 구 분	총 계	1997 (1회)	1998 (2회)	1999 (3회)	2000 (4회)	2001 (5회)	2002 (6회)	2003 (7회)
시 상 일		97.6.5	98.6.5	99.6.3	00.6.2	01.6.1	02.6.17	03.6.5
시상인원 (추천인원)	129명 (516명)	18명 (61명)	19명 (80명)	17명 (78명)	20명 (97명)	21명 (73명)	20명 (70명)	14명 (57명)

□ 2004년 추진계획

- 시상계획 수립 : '04. 2
- 후보자 추천공고 및 접수 : '04. 3
- 후보자 공적사항 현지조사 및 심사 : '04. 4 ~ 5
- 서울사랑시민 환경부문상 시상 : '04. 6

□ 개 념

- 기업이나 지방자치단체 등 일정 조직이 자율적으로 구체적인 환경개선목표를 설정하고
- 이를 달성하기 위하여 환경관리체제를 구축·운영하고 지속적으로 관리하고 있음을 공인된 제 3의 기관이 평가하여 인증을 부여하는 제도
 - ※ ISO(국제표준화기구), ISO14001(환경경영체제)
- 우리시 인증현황
 - 환경국, 상수도사업본부, 자원회수시설(양천, 노원), 정수사업소 등
 - 인증기관 : 한국품질인증센터, 한국생산성본부 인증원, 한국능률협회 인증원

□ 사업개요

- ISO14001 내부환경감사 및 사후관리 심사
- 절차서 및 업무처리지침서의 지속적인 개선 및 보완
- ISO14001 유지관리 팀원교육 및 전직원 교육

□ 2004년 추진계획

- 사후관리심사 : 년 1회 실시 (8월중)
- 환경경영체제 교육
 - 직원교육 년 4회 실시 : 간부, 일반, 신규·전입 직원
 - ISO14001 유지관리팀 및 내부감사요원 전문교육 실시(10명)