

第146回 市議會 臨時會  
保健社會委員會

# 主要業務報告

2004. 2. 11.

서울特別市立보라매病院



# 順序

I. 一般現況	3
1. 運營目的	3
2. 經營理念	3
3. 事業	3
4. 沿革	4
5. 組織	5
6. 人力	6
7. 施設現況	6
8. 委・受託運營成果	8
II. 2003年業務推進實績	9
1. 診療實績	9
2. 公益診療實績	9
3. 新館竣工	11
4. 綜合健康診斷센터擴張移轉	11
5. QA 競進大會	11
III. 2004年主要業務推進計劃	12
1. 主要業務推進方向	12
2. 分野別事業推進計劃	13
3. 豫算	15
4. 核心推進課題	16
III. 主要懸案事項	17
1. 施設擴充(病院新築)計劃	17
2. 老朽設備改補修工事變更	18

# I. 一 般 現 況

## 1. 運 營 目 的

지역사회 공공의료의 중추적 기능과 무의탁환자를 포함한 저소득 시민에 대한 의료 보장을 수행함으로써 시민의 의료복지증진에 기여함.

## 2. 經 營 理 念

### 《 환자중심 》

- 우리는 모든 환자에게 정확하고 친절한 진료를 제공하기 위하여 의료서비스의 질을 끊임없이 향상시킨다.

### 《 인간존중 》

- 우리는 서로 존경과 협력의 정신으로 업무에 임하여 병원이 자아를 실현할 수 있는 삶의 터전이 되도록 노력한다.

### 《 지식창조 》

- 우리는 스스로 소질과 능력을 계발하고 창의적 열정으로 새로운 지식 및 기술을 창출하여 경영의 효율성을 높인다.

### 《 사회봉사 》

- 우리는 올바른 의료정보와 지식을 의료계 및 국민과 공유하며 의료봉사를 통하여 국민의 건강증진에 기여한다.

## 3. 事 業

- 저소득시민과 소외계층에 대한 공익진료 기능 확대로 시립병원의 역할 제고
- 시립병원의 이미지 제고를 위한 의료환경개선과 환자 서비스 증진
- 진료의 專門化 및 特性化로 의료의 질 향상과 서비스 개선으로 시립병원 역할 강화

- 老人性疾患 및 障碍人 口腔疾患 등 특수질환자에 대한 진료활동
- 의료의 질관리 강화로 適正診療 보장 및 醫療情報網 확충을 통한 경영의 효율성 제고
- 학생임상교육 및 전공의 수련 등 교육기능 강화
- 기타 공공의료 증진을 위해 필요한 사업

#### 4. 沿 革

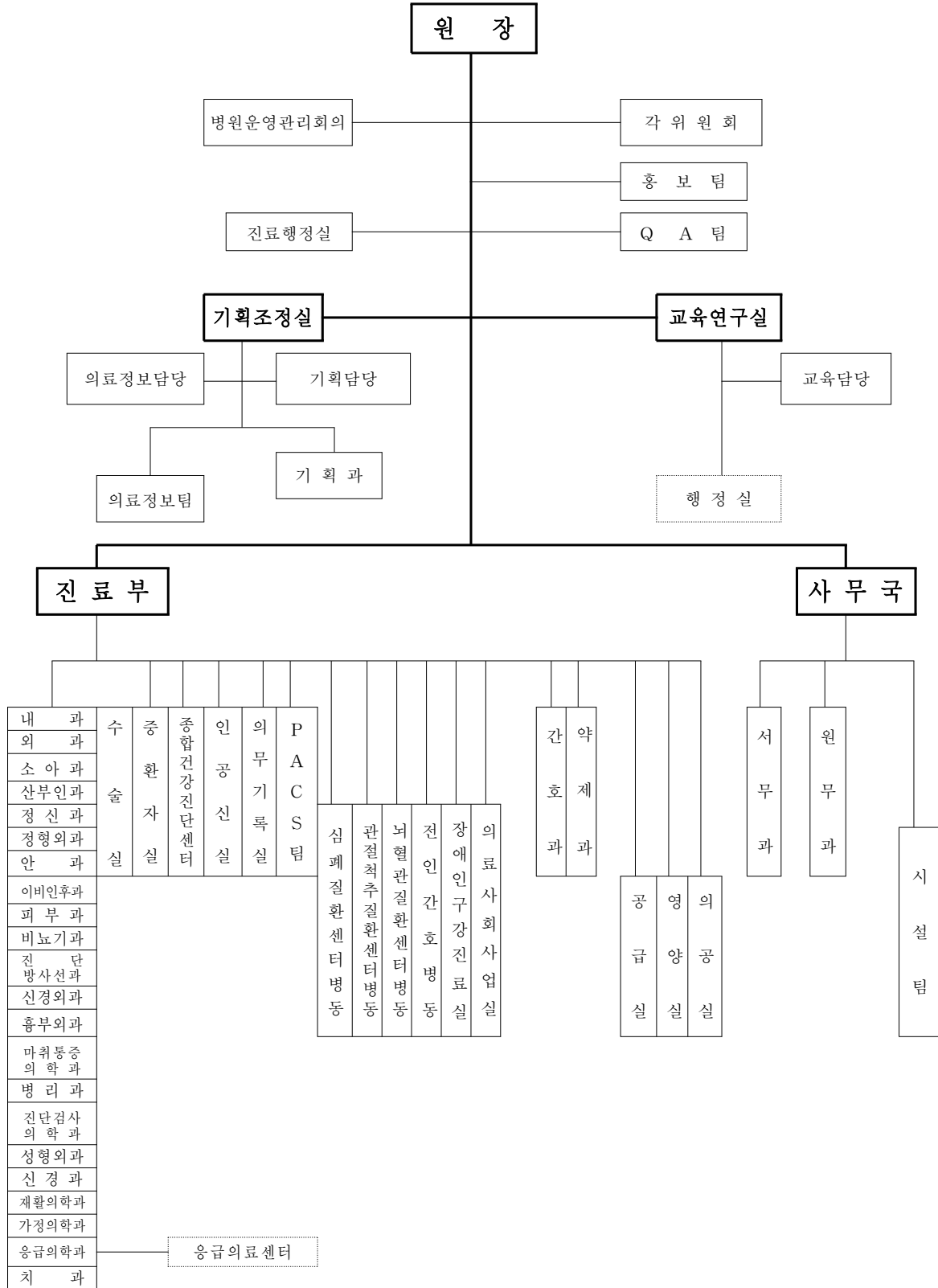
서울특별시립영등포병원	
1955.6.18	시립 영등포병원으로 출범
1987.9.29	서울대학교병원과 위·수탁 운영계약 체결
1987.12.1	수탁운영 진료개시(18개 진료과 200병상)



서울특별시립보라매병원	
1991.11.18	신축 보라매병원 이전(300병상)
1992. 5. 8	전인간호(행려)병동 신축 가동(32병상)
1992.10. 7	19개 진료과 405병상으로 증설
1992.10.15	응급의료센터 지정(보건복지부)
1996.11.20	노인전문병동 및 장애인구강진료실 개원 (531병상)
2001. 1. 1	위·수탁 5차 재협약(2003.12.31까지) (551병상)
2002. 1. 4	증축공사로 인한 전인간호병동 신설로 일반 병동 축소(529병상)
2003. 2. 25	시설확충사업 방침결정(서울시 제927호)
2003. 2. 28	교수연구동 증축완공(29인실 및 의국)
2003. 6. 8	종합건진센터 리모델링 및 이전
2003. 6. 10	증축공사완공(진료지원시설)
2003. 8. 11	561병상 운영
2004. 1. 1	위·수탁 6차 재협약(2006.12.31까지)

## 5. 組 織

□ 조직 : 1부 1국 2실 22진료과



## 6. 인 력

□ 인 력 : 정원 821명(현원 763명)

(2004. 2. 1현재)

(단위 : 명)

구 분	합 계	의사직	간호직	약무직	보건직	사무·기술직	운영기능직
정 원	821	162	298	18	79	69	195
현 원	763	155	265	15	75	58	195

\* 의사구분 : 겸직교수 1명, 기금교수 29명, 임상교수요원 16명, 전담의사 66명, 전공의 88명(R : 62명, I : 26명)

\*\* 의공직 5명, 전산직 8명은 사무·기술직에 포함

## 7. 施設現況

□ 대 지 : 17,409㎡(5,266평) - 동작구 신대방동 425번지

□ 건 물 : 35,843㎡(10,843평)

구 분	본 관	별 관	신 관
면 적	21,939㎡(6,637평)	8,227㎡(2,489평)	5,677㎡(1,717평)
규 모	지하2층, 지상8층	지하2층, 지상5층	지상6층
용 도	<ul style="list-style-type: none"> <li>- 지하 1,2층 : 물리치료실, 기계실</li> <li>- 지상 1,2층 : 외래진료실</li> <li>- 지상 3~7층 : 입원실</li> <li>- 지상 8층 : 전공의실, 의료사회사업실 등</li> </ul>	<ul style="list-style-type: none"> <li>- 지하 1,2층 : 기계실</li> <li>- 지하 1층 : 장례식장</li> <li>- 지상 1층 : 치과, 외과 정형외과</li> <li>- 지상 2층 : 종합건강진단센터</li> <li>- 지상 3~5층 : 노인성질환 병동</li> </ul>	<ul style="list-style-type: none"> <li>- 지상 1층 : 진단방사선과, 병리과</li> <li>- 지상 2층 : 수술실, 중환자실</li> <li>- 지상 3층 : 전인간호병동, 어린이집</li> <li>- 지상 4층 : 집행부, 회의실</li> <li>- 지상 5~6층 : 교육연구시설, 대강당</li> </ul>

□ 진료, 교육, 연구시설 및 의료장비

구 분	내 용	규 모	비 고
진료 시설	입원 병상	561병상	일 반 : 393병상 행 려 : 52병상 노 인 : 116병상
	응급실	40병상	
	중환자실	27병상	
	수술실	10실	
	분만실	3실	
	인공신실	8병상	
교육 시설	대강당	1실	
	사회회의실	2실	
연구 시설	중앙 연구실	2실	
	동물 실험실	2실	
의료 장비		1,346점	약 20,421백만원

## 8. 委·受託 運營 成果

### □ 성 과

- ◇ 저소득시민에 대한 의료보장 확대
- ◇ 공공의료 중추적 기능 수행으로 공익진료의 활성화
- ◇ 양질의 의료서비스 제공으로 환자수 증가 및 시립병원 이미지 개선
- ◇ 효율적 경영을 통한 재정자립도 증가

(단위 : 명, 억원, %)

구 분		(수탁전)	(수 탁 후)				
		1986	1999	2000	2001	2002	2003 (추정)
환 자 진 료	입원(일평균)	69	498	407	485	474	470
	외래(일평균)	80	1,552	1,503	1,530	1,541	1,544
공 익 진 료	입원(년간)	19,945	53,024	43,835	55,394	51,927	47,057
	(증가율)	(100)	(266)	(220)	(278)	(260)	(236)
	외래(년간)	3,989	51,198	55,239	58,836	55,654	46,413
	(증가율)	(100)	(1,283)	(1,385)	(1,475)	(1,395)	(1,164)
경 영 실 적	의 료 수 익	11	479	417	488	501	550
	보 조 금	12	21	16	24	29	29
	자 립 도	50.0	95.3 (99.4)	80.7 (83.7)	86.0 (89.9)	84.5 (89.9)	85.2 (90.0)

주) 자립도중 ( )는 보조금을 포함한 기준임.



## Ⅱ. 2003年 主要業務實績

### 1. 診療實績

(단위 : 명,%)

구 분	2003년(A)	2002년(B)	비율(A/B)
입 원	171,592	172,978	99.2
외 래	457,054	454,469	100.6
합 계	628,646	627,447	100.2

### 2. 公益診療 實績

#### □ 저소득 시민의료보장

(단위 : 명,%)

구 분	2003년(A)	2002년(B)	비율(A/B)	
영 세 민 환 자 진 료	93,470	107,581	86.9	
(의료급여환자진료)	75,803	88,994	85.2	
(행 려 환 자 진 료)	17,667	18,587	95.1	
노인환자진료	입 원	63,321	59,761	106.0
	외 래	101,518	95,731	106.0
	소 계	164,839	155,492	106.0
노 숙 자 진 료	4,193	4,988	84.1	
응 급 진 료	25,596	27,322	93.7	
장 애 인 구 강 진 료	353	335	105.4	
영 세 민 진 료 비 감 면 (백만원)	371	455	81.5	

□ 시민 건강증진

(단위 : 명,%)

구 분	2003년(A)	2002년(B)	비율(A/B)	비 고
당 노 병 교 육	24회(1,180)	24회(1,206)	100.0	당노주간 행사, 교육, 강좌 포함
건 강 강 좌	3,102	3,026	102.5	서울시민(무료 강좌)

□ 의료 사회사업

(단위 : 명,%)

구 분	2003년(A)	2002년(B)	비율(A/B)	비 고
무 료 간 병	6,416	5,673	113.1	자원봉사자 4,920명 활동
불 우 환 자 지 원	42	42	100.0	3,200만원 지원
행려환자 위로행사	100	100	100.0	설날(속옷), 추석(신발)

□ 기타 사업

사 업 명	2003년	비 고
무 료 이 동 진 료	10회 (3,051명)	성로원아기집, 남부노인복지관, 동작종합사회복지관 삼성농아원, 남부장애평복지관, 본동 종합사회복지 관,(내과, 소아과, 이비인후과 등)
불우환자돕기 바자회	2일간	후원기금 4,257만원
불우환자돕기 일일찾집	1 회	후원기금 1,311만원
당 노 주 간 무 료 행 사 (무료혈당 측정, 당뇨상담, 영양상담)		무료혈당측정 : 504명, 당 뇨 상 담 : 150명 당 노 병 교 실 : 810명, 개인식사요법 : 554명
의 료 지 원 단 과 견	7 회	· 서울시 주관 씨름왕대회 : 진료대상 66명 · Hi Seoul 한강마라톤 대회 : 진료대상 약 100명 · 기타 지원행사 : 5회

### 3. 新館 竣工

#### □ 현 황

- ◇ 규 모 : 5,677m<sup>2</sup>(1,717평), 지상 6층
- ◇ 용 도 : 전인간호병동, 어린이집, 중앙진료시설(중환자실, 수술장 등), 교육연구시설 및 행정관리시설
- ◇ 공사기간 : 2001. 4. 27 ~ 2003. 6. 10
- ◇ 시 행 처 : 서울시
- ◇ 소요예산 : 103억

#### □ 기대효과

- ◇ 500병상 규모에 적합한 진료지원시설 확충으로 적정진료와 의료서비스 향상
- ◇ 의료의 질 향상으로 공공의료 활성화 기대

### 4. 綜合健康診斷센터 擴張 移轉

#### □ 현 황

- ◇ 규 모 : 472m<sup>2</sup>(143평), 17개실
- ◇ 공사기간 : 2003. 1. 2 ~ 2003. 5. 31
- ◇ 소요예산 : 2.5억

#### □ 기대효과

- ◇ 종합건강진단센터 활성화로 지역주민에 대한 건강증진 및 수익증대 기여

### 5. QA(Quality Assurance : 적정 질보장) 競進大會

□ 일 시 : 2003. 12. 16

□ 참가부서 : 21개 부서(24개 주제)

□ 주요 제안사항

- 요역학검사 시행에 있어서의 환자들이 호소하는 불편과 불안감에 대한 실태 파악 조사 (비뇨기과)
- 외래 당뇨병 식사교육 예약 절차 단축 (영양실)
- Nebulizer 치료시 환자들의 대기시간 및 투약 절차의 단축 (소아과)
- 원활한 진료를 위해 특수검사의 대기시간 단축 (내과)
- 원외 Refill처방 자동 출력에 따른 외래환자 대기시간 단축 (약제과)
- MRSA감염률 한단계 낮추기(효과적인 MRSA감염관리 활동) (감염관리실)
- 외래 환자 당일 검사 확대 (진단검사의학과)
- 건강진단센터 진료 단계 단순화 (가정의학과)

### Ⅲ. 2004年 主要業務推進 計劃

#### 1. 主要業務推進 方向

- 2003년도 하반기 추진 예정이었던 노후설비 개보수공사가 보라매병원 시설확충 계획(시장방침 제1927호, 2003.2.25) 확정으로 사업이 변경되어 긴급한 노후 설비에 한하여 교체공사를 추진하고 있는 실정이므로 시설확충계획에 의한 신축병원 조기 완공 추진에 전력을 집중코자 함.
- 기존시설 및 본관 증축시설의 전면 가동으로 공공의료와 지역거점병원으로서의 기능을 최대한 유지하여 의료서비스를 확대하고 임상연구를 강화하여 의료의 질 향상을 통해 환자가 오고 싶어하는 최고의 시립병원으로 육성코자 함.

- 시설확충계획에 따른 신축병원 조기 완공을 위한 적극적 참여와 협조
- 공공의료와 지역거점병원으로서의 기능 강화로 의료서비스 확장
  - 특성화 진료센터(라식·라섹센터, 소화기센터, 유방센터, 통증치료센터) 개설을 통한 외래진료기능 강화
- 긴급노후설비 개보수공사의 효율적 수행으로 시설의 안정성 확보 및 노후 환경 개선
- QA 활성화를 통한 의료의 질관리 강화
  - 한단계 운동의 지속적 추진으로 진료절차 개선과 업무의 효율화
- 연구시설 확충에 기반한 임상연구능력 향상
- PACS(영상저장전달시스템) 저장장치 확장을 통한 진료서비스 개선

## 2. 分野別 事業推進計劃

### □ 진료사업

(단위 : 명, 백만원, %)

구 분		2004년 예산	2003년 예산	증(△)감	비 율
환 자 진 료	입 원	184,830	174,140	10,690	106.1
	외 래	486,932	458,584	28,348	106.2
	소 계	671,762	632,724	39,038	106.2
의 료 수 입	입 원	39,521	34,874	4,647	113.3
	외 래	23,445	18,931	4,514	123.8
	소 계	62,966	53,805	9,161	117.0

### □ 공익사업

(단위: 명, %)

구 분		2004년 계획	2003년 계획	증 감	비 율
의료급여환자진료 (행려환자)		100,310 (19,863)	110,152 (20,544)	△9,842 (△681)	91.1 (96.7)
행려환자 복지시설연계		2,100	2,100	-	100.0
노인환자 진 료	입 원	63,856	54,926	8,930	116.3
	외 래	102,593	91,180	11,413	112.5
	소 계	166,449	146,106	20,343	113.9
장애인구강진료		1,770	1,770	-	100.0
영세민진료비감면		619백만원	672백만원	△53백만원	92.1
응급진료기능		37,654	34,703	2,951	108.5

□ 교육연구사업

(단위: 백만원)

구 분	사 업 량	예 산	비 고
○ 임상연구사업	88건	1,835	개별임상연구 78건
- 임상연구비 지원	88건	1,294	공동임상연구 10건
- 연구보조비		541	
○ 해외파견 교육		161	
- 임상교수 및 전담의사	7명	161	장기 4명, 단기 3명
○ 전자저널 구독		32	외국 의학저널 구독
○ 진료지원직 및 일반직 교육비	전직원	143	
○ 기타 교육연구 지원비		95	
합 계		2,266	

□ 투자사업

(단위 : 백만원)

사 업 명	예 산	재 원			
		자체자금	서울시 보조금		
			2004년	2003년	비율
○ 의료장비구입	2,656	1,870	786	2,142	36.7
○ 의료정보망 구축	630	630	-	1,970	-
○ 시설보완	1,652	520	1,132	2,000	56.6
- 긴급 노후설비개보수공사	1,132	-	1,132	2,000	56.6
- 기타 시설보완	520	520			
○ 비품 및 기계장치	460	460	-	-	-
합 계	5,398	3,480	1,918	6,112	31.4

### 3. 豫算(收支豫算)

(단위 : 백만원)

계정과목	2004 예산	2003 예산	비율	계정과목	2004 예산	2003 예산	비율
I. 사업수입	64,173	54,776	117.2	I. 사업비용	66,600	58,363	114.1
1. 의료수입	64,402	55,201	116.7	1. 재료비	15,438	13,479	114.5
·입원수입	39,521	34,874	113.3	2. 인건비	30,517	26,631	114.6
·외래수입	23,445	18,931	123.8	3. 관리비	17,145	15,270	112.3
·기타수입	1,436	1,396	102.9	4. 선택진료경비	1,355	991	136.7
2. 진료비감면	△619	△672	92.1	5. 의료교육연구비	2,145	1,992	107.7
3. 의료부대수입	390	247	157.9				
II. 사업외수입	8,704	10,172	85.6	II. 사업외비용	541	381	142.0
1. 의료외수입	1,517	1,087	139.6	III. 특별손실	306	300	102.0
2. 보조금	7,187	9,085	79.1	IV. 고정자산	5,398	7,236	74.6
·경상운영비	5,268	2,973	177.2	·유형자산	5,248	7,236	72.5
·자본보조비	1,919	6,112	31.4	- 건물	1,652	2,540	65.0
				- 기계장치	31	5	620.0
				- 의료기기	2,656	2,142	124.0
				- 전산장비	480	1,970	24.4
				- 비품	429	481	89.2
				- 기타유형자산	-	98	-
				·무형자산	150	-	-
				- 개발비	120	-	-
				- 기타무형자산	30	-	-
III. 손실금	656	1,943	33.8	V. 예비비	688	611	112.6
합계	73,533	66,891	109.9	합계	73,533	66,891	109.9

#### 4. 核心 推進課題

- 우수 의료인력과 서비스를 바탕으로 시립병원으로서 저소득층 및 노인 환자에 대한 공익기능을 더욱 활성화하고 지역거점병원으로서 지역주민에 대한 건강 증진에 실질적으로 기여함은 물론,
- 친절을 바탕으로 환자중심 병원을 지향하고 목표관리제 등 경영관리 시스템을 도입하여 균형적인 병원경영을 실현하고자 다음과 같이 2004년도 핵심과제를 중점으로 추진코자 함.

#### 한단계 운동의 지속적인 추진운영

- 진료 및 프로세스 개선

#### 장애인 구강진료 협진체계 구축

- 치과와 마취통증의학과와의 적극적인 협진

#### Dual-track(공익성과 효율성)의 활성화

- 특성화 진료센터 설치 및 운영
  - 골관절센터
  - 라식·라섹 및 백내장 치료센터(눈사랑클리닉)
  - 소화기센터
  - 유방센터
  - 통증치료센터

- 종합건강진단센터 활성화

#### 환자서비스 개선을 위한 Call-center 설치 및 운영

#### 의료정보 SYSTEM 강화

- 슈퍼돔 서버 구축 및 Network 증설

#### 보라매병원 조직문화 재설정

- 조직문화 설정 TFT 구성 추진



## IV. 主要懸案事項

### 1. 施設擴充(病院 新築) 計劃

#### □ 신축규모 및 예산

- 대지면적 : 7,187㎡(2,174평)
- 규 모 : 연면적 34,900㎡(10,557평)
- 용 도 : 급성기 병동 신축
- 소요예산 : 56,474백만원(추정)

#### □ 사업추진 경과

- 2003. 3. : 보라매병원 시설확충계획(안) 결정 통보(서울시)
- 2003. 7. 10 : 투자심사위원회에서 시설확충계획(안) 확정(서울시)
- 2003. 9. 2 : 기본설계비 6.7억 추가경정 예산 반영(서울시)
- 2003. 9. 22 : 동작구에 대체부지 확보에 따른 도시계획 시설변경 입안 통보(서울시)
- 2003. 12. : 동작구의회 도시관리계획 변경입안에 관한 의견청취
- 2004. 1. 8 : 동작구에서 서울시에 도시관리계획변경 통보
- 2004. 2. : 서울시 도시계획국 시설계획과에서 진행중

#### □ 확장 후 전망

- 실질적인 시 산하 공공 의료체계 구축
- 지역주민 의료이용의 형평성 및 편의성 확대와 실질적인 서남권 지역거점병원 역할 수행

- 양질의 의료인력을 양성 시산하 보건소 및 시립병원에 파견 또는 전문의료기술 전수로 전반적인 공공의료의 질 향상에 기여
- 보건·의료·복지 통합으로 공공의료기관의 신모델 구축
  - 시민 만족형 + 경영자립형 시립병원 지향
  - 저소득층, 노인환자 및 만성질환자에 대한 포괄적 의료서비스 제공 가능
- 입원생활에 필수적인 환자 휴게공간 및 편의시설 확충
- 건강증진센터 등 지역주민 건강증진 시설 확보

## 2. 老朽設備 改補修 工事 變更

### □ 배 경

당초 노후설비 개보수 공사는 2001년 확정되어 진행되고 있는 사업으로서 2003년 3월 10,000평 규모의 병원신축 계획이 확정됨에 따라, 현재 동 사업비 집행유보하고 긴급 개보수 공사만 추진

### □ 사업개요

구 분	사업비	비 고
당 초	141.72억	사업비증감대비(41%)
변 경	58.74억	

### □ 사업추진 경과

- 2001. 6. : 투자심사 결정(서울시) 및 설비 공사 설계용역 발주
- 2003. 3. 27 : 시립보라매병원 시설확충계획(안) 결정(서울시)
- 2003. 5. 22 : 민간대행사업비 집행유보(서울시)
- 2003. 7. 3 : 사업계획 변경내역 결정통보(서울시)
- 2004. 2. : 노후설비 개보수 공사 계약 및 착공

□ 공사 현황

(단위:억원)

노후설비진행사항	공사분야별	공사금액	착공일	준공일
설계비 및 개보수공사	건축, 기계, 전기, 통신, 소방	5.4	2002.8.21	2003.10.23
긴급 노후 설비 교체공사	건축, 기계, 전기, 소방	49.0	2004.2.10	
중 환 자 실 개 보 수 등	건축, 기계, 전기, 통신, 소방	4.3	2003. 12. 15	
합 계		58.7		

□ 소음방지 및 환자보호 대책 강구

- 소음 진동이 나는 작업은 외래진료가 없는 주말공사를 시행하여 내원객의 불편을 최소화함.
- 작업구간에는 방진, 소음, 분진을 최소화하기 위한 칸막이 등 안전장치를 설치한 후 공사를 실시하여 환자 및 보호자에게 최대한 편안한 환경 제공 예정