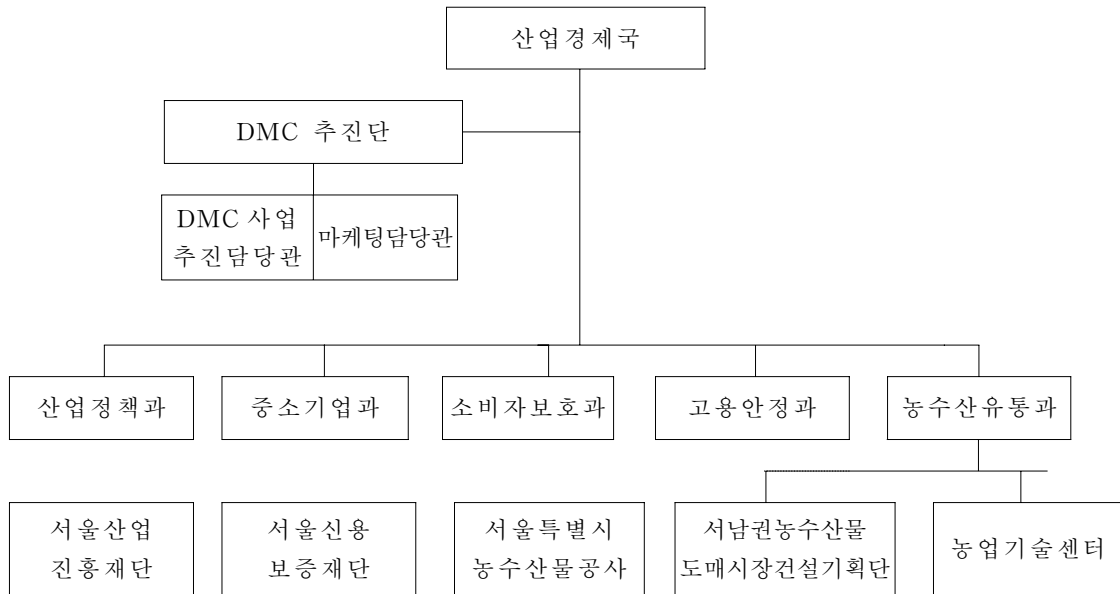


## 산업경제국 주요업무계획

### I. 일반 현황

□ 기구 및 정원 : 5과 1추진단(2담당관) 2사업소, 209명

(2002. 7. 현재)



□ 2002 예산현황

○ 세입·세출

(단위 : 억원)

구분	세입	세출
계	1,999	3,122
일반회계	525	1,648
집단에너지특별회계	1,474	1,474

※ 2001년도 세출예산 대비 25.2% 감소

○ 일반회계 세출내역

(단위 : 억원)

서울형산업육성	산업지원	고용안정	유통산업지원	소비자보호	일반예산
132	358	701	235	7	184

○ 2개 기금운용 (4,817억원)

- 중소기업육성기금 - 4,502억원

- 도시가스사업기금 - 315억원

□ 부서별 주요업무

부	서	주	요	업	무											
산	업	정	책	과	<ul style="list-style-type: none"> <li>○ 지역경제 활성화 시책 개발 및 추진</li> <li>○ 외국인 투자유치 및 수출지원 사업 추진</li> <li>○ 연료 안정공급 대책 수립·시행</li> </ul>											
중	소	기	업	과	<ul style="list-style-type: none"> <li>○ 중소기업 자금·판로지원</li> <li>○ 벤처기업 집적시설 지정 및 공장입지 지원</li> <li>○ 첨단산업(패션, 애니메이션 등) 육성·지원</li> </ul>											
소	비	자	보	호	과	<ul style="list-style-type: none"> <li>○ 소비자보호, 물가종합대책 및 유통질서 지도감독</li> <li>○ 공산품 품질관리 및 계량기 검정</li> </ul>										
고	용	안	정	과	<ul style="list-style-type: none"> <li>○ 직업안정 및 고용대책 수립·시행</li> <li>○ 노사업무 지도, 실업대책 및 공공근로사업 추진</li> </ul>											
농	수	산	유	통	과	<ul style="list-style-type: none"> <li>○ 농수산물 유통구조개선 및 유통시설 확충</li> <li>○ 농수산물 수급 및 가격안정 시책 추진</li> </ul>										
D	M	C	추	진	단	<ul style="list-style-type: none"> <li>○ 상암 디지털미디어시티 사업 추진</li> </ul>										
서	남	권	농	수	산	물	도	매	시	장	건	설	기	획	단	<ul style="list-style-type: none"> <li>○ 서남권 농수산물 도매시장 건설계획 수립·시행</li> </ul>
농	업	기	술	센	터	<ul style="list-style-type: none"> <li>○ 농업경영개선 및 농촌지도사업 추진</li> </ul>										

□ 산업경제국 산하 재단현황

구	분	서울산업진흥재단	서울신용보증재단	
설	립	목적	중소기업에 대한 종합적, 체계적 지원	서울소재 중소기업·상공인에 대한 채무 보증
설	립	일자	'98. 3. 31 (비영리 재단법인)	'99. 6. 16 (비영리 재단법인)
조	직	1실 4본부장 87명	1부 1지점 2출장소 51명	
예	산	162억원	207억원	

## II. 서울경제현황

한국의 수도로서 모든 경제활동의 중심

구 분	경제활동인구	GRDP	도·소매업	자동차등록대수	금융기관여·수신
전국대비 집중도	22%	22%	26%	20%	50%

서비스업 중심으로 산업구조 변화

○ 3차산업 중심의 산업구조로 이행

구 분	'81	'91	'96	2000
2차산업	30.5%	30.8%	20.0%	10.1%
3차산업	69.6%	69.3%	79.8%	89.9%

※ 3차산업 : 도·소매업, 금융업, 운수업, 통신업, 부동산업, 사업자 서비스업 등

중소기업이 주된 경제활동의 주체

○ 서울지역 전체사업체(719,536개)의 99.9%인 718,812개가 중소기업이 차지

※ 종업원수 기준 비중 : 전체 357만명중 중소기업 306만명(85.7%)

실업률 및 소비자 물가는 안정세 유지

○ 실업률 : (2000.12) 4.9% → ('01.12) 4.2% → ('02.6) 3.8%

○ 물 가 : (2000.12) 101.2 → ('01.12)105.2 → ('02.6) 107.9

## III. 정책목표 및 방향

### 정책목표

- |   |   |  |
|---|---|--|
| <ul style="list-style-type: none"> <li>○ 서울산업 경쟁력 강화</li> <li>○ 시민생활 안정기반 구축</li> </ul> | ⇒ | <ul style="list-style-type: none"> <li>지역경제활성화</li> <li>시민의 삶의 질 향상</li> </ul> |
|---|---|--|



### 추진방향

- 서울산업 경쟁력 제고
  - 서울형신산업의 육성
  - 중소기업육성지원
  - 외국인투자유치활동적극진개
  - DMC단지조성및우수기업유치
- 시민생활 안정기반 구축
  - 고용안정대책적극추진
  - 시민의생활경제보호
  - 농수축산물·에너지안정적공급

IV. 주요사업 추진현황

서울형 신산업의 육성

1. 서울벤처기업 지원 강화

벤처기업 현황

구 분	서울	전 국	전국대비
기업수 (개)	4,922	10,739	45.8%

벤처기업 종합지원센터 운영 : 『서울벤처타운』

- 테헤란밸리에 벤처기업 지원 거점 : 5,072평 (강남구 역삼동)
- 벤처기업 입주 : 46개업체, 지원기관 3개
- 공용장비센터, 회의실, 신상품 전시장, 종합자료실 설치

『벤처기업육성촉진지구』 및 「벤처기업 집적시설」 지원

- 『벤처기업육성촉진지구』 지정 : 3개지역(성동, 영등포, 홍릉·월곡)
  - 정부자금, 세제, 인력, 정보제공, 마케팅 등 벤처관련 지원
- 「벤처기업 집적시설」 지정·관리 : 89개소
  - 취득세·등록세 면제, 재산세·종토세 감면, 교통유발부담금 등 면제

벤처기업 제품 홍보·판매지원 : 『서울벤처박람회』 개최

- 제품전시·홍보·판매, 투자상담 등 기회제공 : '99년부터 개최
- “서울벤처상” 시상으로 제품 및 기술개발 의욕 고취

벤처기업 지원 네트워크 구축·운영

- 『서울벤처넷』 홈페이지 운영 : 창업, 금융, 유관기관 정보제공
- 『벤처자문단』 운영 : 기술, 경영, 세무, 특허 등 정기상담(주1회)

2. 만화·애니메이션산업 육성지원

만화·애니메이션 제작 및 해외마케팅 지원

- 우수작품 제작지원 및 해외 유명페스티벌(양시, 히로시마 등) 참가지원
- 만화·애니메이션 아카데미 운영(연간 300여명)

『서울애니메이션센터』 운영·지원

- 센터 현황
  - 위 치 : 중구 예장동 8-145
  - 규 모 : 대지 1,807평, 건물 1,456평
  - 주요시설 : 창작지원실, 영상관, 전시실, 교육실 등
- 만화·애니메이션산업 인프라 구축 및 정보자료 제공
- 「만화의 집」 운영 : 만화정보실, 작가관, 창작지원실 등

3. 패션산업 육성지원

『서울패션디자인센터』 운영 : 중소패션업체 지원사업 추진

- 교육 및 정보제공 : 특별강좌, 세미나, 단기전문교육과정 운영
- 디자인개발 지원 : 디자인기획실 및 의류·스웨터기술지원센터 운영 등

패션산업 해외마케팅 지원 : 해외진출·수주지원사업 추진

- 해외홍보 지원 : 홍콩패션위크, 슈퍼엑스포, 파리인터셀렉션, 대련복장절, 일본 백화점 판매행사 등
- 전시·판매지원 : 위성TV 방영, 한·일 패션페스티벌, 파리뉴욕컬렉션 참가지원 등

패션전시회·컬렉션 개최 등 패션사업 지원

- 서울패션위크, 서울컬렉션, 신진디자이너컬렉션, 벤처디자인공모전 등
- 동대문패션페스티벌, 한·일 패션페스티벌 등 패션관련 행사 지원

중소기업 육성·지원

1. 중소기업 육성자금 및 보증지원

- 중소기업에 대해 장기저리자금 지원
  - 지원대상 : 중소제조업, 소상공인, 아파트형공장, 시장재개발사업 등
  - 지원규모 : 총 5,400억원(경영안정 700, 시설 2,700, 은행협력자금 2,000)
  - 2002년도 지원 실적(6.30 현재)

(%, 개, 억원)

자금별	지원계획	금리	지원한도	지원실적		지원비율
				업체수	금액	
합계	5,400			1,000	2,840	52.6
경영안정자금	700	5.5	5	371	644	92.0
시설자금	2,700	5.0	1-200	396	1,889	70.0
은행협력자금	2,000	시중금리 -2.5	5	233	307	15.4

- 지원대상 대폭 확대 및 대출금리의 합리적 운영
  - 지원대상을 종전 제조업 위주에서 소상공인, 유통업과 건설업까지 확대
  - 매출 실적이 미진한 생계형 창업기업도 창업자금 지원
  - 『중소기업육성기금 금리운용자문단』 : 시중금리와 연계 탄력 조정
- 담보력이 부족한 중소기업, 소상공인에 대한 신용보증지원
  - 중소기업 신용보증 지원 : 업체당 4억원 이내
    - 벤처기업, 서울형산업 및 소상공인에 대한 지원 확대 ('02.6) 7,598업체 3,415억원 → ('05) 30,000개업체, 1조원
  - 출연금 지원확대로 보증여력 확보 : ('01)1,510억원 → ('03)2,000억원
    - '02~'03 출연 : 490억원(시 84, 정부보조 186, 우리은행 등 220)

2. 유망 중소기업 판로지원 확대

- 중소기업제품 전시판매장 운영
  - 여의도종합전시장, 잠실중소기업전시판매장, 창동중소기업전시장, 서울무역전시장 등 4개소
    - ※ 자치구 상설전시판매장 : 19개구 총 23개소
  - 다양한 매체를 통한 홍보강화 및 여건에 맞게 특화유도
- 중소기업제품 우선구매 : 市 산하기관 총 구매액의 94%(1조3,804억원)
  - 단체수의계약, 건설공사 설비자재 분리발주 활용

3. 해외 선진도시 중소기업 기술교류

- 서울-베를린 테크노마트(Technomart) 개최
  - 정보통신, 생명공학 등 첨단분야 중소기업을 대상으로 기술교류단을 구성하여 베를린 현지에서 독일 업체와의 기술교류 상담회 개최
  - 제2회 테크노마트 개최실적(2002.5월)
    - 33개 업체(서울10, 베를린 23) 참여

- 기술상담51건(2,700만불 상당), LOI(의향서) 체결 22건

서울- 모스크바 중소기업 기술교류

- 러시아 선진기술 도입을 통해 서울 중소벤처기업들의 애로기술 해소 및 유망 중소벤처기업의 러시아 시장 진출 지원
  - 러시아 산업기술관련 세미나·기술상담회 개최, 기술이전 및 공동연구개발 자문, 모스크바 현지 주요 박람회·전시회 참가 지원 등
- 『서울-모스크바 경제협력센터』(Seoul - Moscow Business Center) 개관
  - 2002.5월, 모스크바 러시아과학아카데미 건물내

4. 서울인쇄센터 운영

서울지역 인쇄관련단체가 공동 설립한 재단법인 서울인쇄센터가 중심이 되어 자율적으로 운영

- 업체간 정보교류, 마케팅·기술지원을 위한 구심체 기관으로 운영

인쇄센터 개요 : 353.87평(중구 쌍림동 146-1)

- 주요시설 : 홍보관, 전시장, 디자인개발실, 비즈니스상담실
- 주요기능 : 해외무역·기술개발·경영지원·정보제공 등
  - 해외시장 정보제공, 전자상거래 구축 등을 통해서 판로개척
  - 인쇄기술 개발을 위한 산·학·연·관 컨소시엄 사업으로 추진

5. 창업보육 및 산업 지원기능 강화

서울산업지원센터 운영 : 서울산업진흥재단에 위탁

- 창업보육공간제공(55개), 전시장, 상담실, 자료실 등
- 중소기업 종합상담실 운영 : 기술, 경영, 법률, 무역 등 자문
- 사업추진 발표회, 개발제품 전시회 개최 및 회의실 제공 등

자치구 창업보육센터 운영지원 : 14개구 15개 센터

- 시설 개·보수비, 공용장비 구입비 등 지원 : 373백만원
- 각 지역소재 대학과 연계 산·학·연 협력 모델로 육성

6. 산·학·연 협력 기술개발 및 지도사업

산·학·연 공동기술개발 컨소시엄 : 19개대학 274개 기업

- 사업비 분담 : 중소기업청 50%, 서울시 25%, 참여기업 25%

생산현장 애로기술 해소사업 : 총 250개 중소기업 기술지도 지원

- 중소기업 생산현장에 전문가 파견, 기술지도

기술지도대학사업 : 12개 지도대학, 250개 중소기업

- 중소기업에 기술지도대학 교수 및 학생 파견, 기술 및 경영지도

중소기업 기술혁신교육 실시 : 5개기관, 15개 강좌, 400명 이상 교육

- 생산현장전문가에 대한 기술혁신교육을 실시, 기술력향상 기반 조성

7. 대학생 창업동아리 지원

대학생의 창업역량 및 경영능력 함양 기회 제공

- 서울지역 창업동아리 현황 : 34개 대학 45개 동아리, 1,300명
- 벤처창업스쿨 개설 : 년 2회(동·하계방학 기간) 400명
- 국내벤처기업 탐방 연수 : 년2회, 100명

창업아이템 개발 지원 : 년 80백만원 범위내에서 지원

- 20개 창업아이템에 대한 초기 개발비 지원으로 사업성공률 제고

우수창업동아리 아이템경진대회 개최 : 년1회 7개 동아리 시상

- 『IT SEOUL 2002』 참여 등을 통한 창업동아리 활동 활성화

외국인 투자유치활동 적극 전개

1. 외국인 투자상담실 활성화

- 외국인투자상담실 상담기능 강화
  - 투자자 지원 내실화 - 밀착서비스, 후속진행사항 확인
  - 외국인투자상담실 홍보 강화 - 인터넷 홍보강화, 정기적 홍보효과 분석
- 다양한 홍보활동 전개
  - 홍보자료 제작·배포
    - Doing Business in Seoul 등 홍보물(영어) 제작
    - 주한 외국기관, 해외주재기관, 해외전시·투자설명회시 홍보물 배포
  - 외국인 서울 방문·국제행사시 투자환경설명회 개최
- 외국인투자협의체 운영
  - 외국인투자자문회의(FIAC)
    - 구 성 : 서울 거주 외국상공인 등 19명 (의장 도미니크 바튼-매킨지 사장)
    - 운 영 : '99. 3 창립 이래 정기회의 15회 개최
    - 기 능 : 투자 관련 외국인 의견 수렴 및 시정 반영
  - 서울국제경제자문단(SIBAC) - 당면과제로 별도 보고

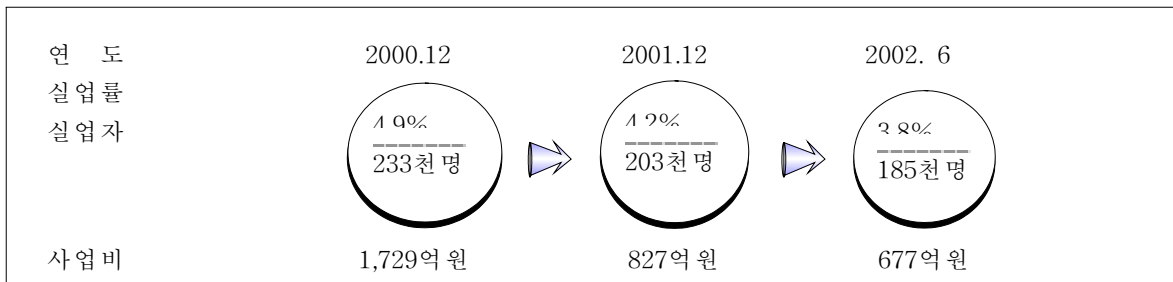
2. 해외투자·통상사절단 파견

- 사업목표 : 서울 유망 중소기업에 해외자본유치 및 해외마케팅 기회 제공
- 2002년 사업내용

구분	대상지역	개최(파견) 시기	참가규모	상담실적(천불)
1 차	CIS (3개국)	4. 14 ~ 4. 25	14개社	수출 46,037
2 차	중국·일본(2개국)	5. 20 ~ 5. 25	16개社	수출 102,349/투자 14,625
3 차	홍콩·싱가포르(2개국)	10. 7 ~ 10. 12	15개社	추진 중
4 차	미주 (뉴욕)	11. 5 ~ 11. 10	15개社	추진 중

고용안정대책 적극 추진

1. 공공근로사업의 효율적 추진



- 저소득 실업자 우선 선발
  - 여성, 고령자, 장애인 등 취업이 어려운 저소득 계층 위주 선발
  - 대졸 미취업자, 미진학 청소년 등 청년실업자 우선 참여
- 공공성과 생산성이 높은 사업 중점 추진
  - 호적전산화, 행정정보DB구축, 상수도GIS 등 행정정보 기반구축 사업

- 재해예방, 편익시설 설치, 공원·녹지대 정비 등 지역주민 편익사업
- 취업알선 및 정보제공 등 취업지원 활동 병행
- 2. 직업능력 향상을 위한 직업훈련 실시
  - 정규 직업훈련 : 4개 직업전문학교 (10,043백만원)
    - 15~55세 저소득시민, 비진학청소년, 실업자 등 3,020명
    - 전자출판, 조리 등 33개 직종 기능사 양성
  - 고용촉진훈련 : 111개 민간학원 (2,965백만원)
    - 15~64세 고용보험 비적용 실업자, 비진학청소년 등 2,364명
    - 자동차정비, 멀티미디어 등 70개 직종 기능사 양성
- 3. 취업알선기능 강화
  - 고용안정 정보망(Work-Net) 운영
    - 자치구 : 취업정보은행 26개소 (동작구 2개소)
      - ※ 취업실적 : 월평균 1,500여명 (취업률 23.7%)
    - 노동부 고용안정센터(25개소)와 연계 운영
  - 취업률 제고를 위한 지원활동 강화
    - 일자리 발굴 전담반 운영 : 구별 1개반(1~2명)
    - 취업박람회 개최, 전문 상담직원 배치 등
- 4. 신노사문화 정착 및 근로자 복지 증진
  - 노·사·정간의 협력체제 구축
    - 『노사정협의회』운영 : 노사정협력방안, 노사분규 예방대책 협의 등
    - 『서울모델협의회』운영 : 6개 시 투자기관 노사문제 협의 및 조정
    - 노동단체 지원 : 노동상담소, 체육·문화행사비 등 지원
  - 『시 투자기관 근로자복지센터』 건립
    - 위 치 : 성동구 용답동 223-2
    - 규 모 : 부지 1,780평, 연건평 4,206평(지하 2, 지상 6층)
    - 사업기간 : 2001.1월~2004.10월 (2002.6.5 착공)
    - 주요시설 : 어린이 집, 문화교실, 체육시설, 이·미용실, 독서실 등
    - 사 업 비 : 235억원

#### 시민의 생활경제 보호

1. 소비자 보호구제활동 강화
  - 『소비자정보센터』 운영 내실화 및 소비자보호단체 지원
    - 24시간 상담서비스, 상담민원 당일 처리, 이용만족도 조사 실시
    - 소비자보호단체협의회 등 12개 단체 지원 : 상담, 교육, 연구사업
  - 소비자 정보제공 확대
    - 인터넷 홈페이지 『소비자종합정보망』 운영 : 월1회 최신정보 교체
    - 『현명한 소비자』 정보지 발간 : 분기별 1회(각10,000부)
  - 다단계판매 및 전자상거래 피해 예방·구제
    - 지속적인 법규 안내, 세미나 개최, 행정처분 강화
    - 전자상거래업체 전수조사 실시(16,000여개), 전자상거래 지원협의회 개최
2. 서울물가의 안정적 관리
  - 개인서비스요금 안정관리 : 관리대상 49개 품목
    - 정부의 소비자물가 상승률 관리목표인 3% 내외에서 가격안정 도모
    - 가격안정 모범업소에 대한 인센티브 지급 및 참여업소 홍보



- 시 물가모니터(25명) 운영, 월1회 가격조사·인하지도 실시
- 개인서비스업체 가격종합정보망 운영
  - 『좋은 가격 실속정보』 인터넷사이트 운영, 지역별·업종별 가격안정 모범업소 현황 및 가격정보 제공으로 소비자의 선택기회 확대

### 3. 재래시장 활성화 추진

- 시장재개발에 따른 용자확대 등 지원 강화
  - 재개발용자한도액 철폐, 시설개선에 따른 임시시장 설치자금 지원
  - 재개발 시행시 취득·등록세 등 지방세 감면(5년간 50%)
    - ※ 『재래시장활성화 특별조치법시행령』 개정으로 재건축 용적률 상향 조정
- 시범재래시장 환경개선사업 : 3개 시장
  - 부분적인 리노베이션 사업을 통해 재래시장 활성화 도모
    - 사업비 : 3,924백만원(국비 1,131, 시비 817.5, 국비 817.5, 민자 1,158)
- 재래시장 활성화 연구용역 사업 : 7개 시장
  - 시장여건·특성에 부합하는 재개발 방향 등 모델 제시
    - 사업비 : 112백만원(국비 32, 시비 80)
- 재래시장 경영 현대화 연구용역사업 : 1개 시장
  - 고유의 브랜드·캐릭터·CI 등의 개발로 재래시장 이미지 개선
    - 사업비 : 20백만원(국비 6, 구비 6, 민자 8)

### 4. 남·동대문시장 지원·육성

- 남·동대문을 중심으로 한 서울패션산업 경쟁력 향상
  - 벤처패션디자인공모전을 통한 패션벤처산업 육성·지원
  - 유망디자이너패션쇼를 통한 남·동대문 지역의 신진 디자이너 발굴
  - 국제패션전시회, 해외패션행사 참가 등을 통한 해외시장 개척활동 지원
- 유통인프라 구축
  - 동대문시장 관광특구 지정 : 2002.5.23
  - 남대문시장 적환장 이전을 통한 깨끗한 시장환경 조성
  - 공중·다중이용 화장실 개선, 간판, 차광막 등 주변환경 정비
- 관광인프라 지원 및 홍보를 통한 서울의 쇼핑, 관광명물로 조성
  - 남대문시장 상징조형물 설치
  - 남·동대문시장 인터넷 통합 홈페이지 운영, 홍보 및 전자거래 지원

### 농수축산물 안정적 공급

#### 1. 농산물 직거래 활성화

- 목 적 : 유통단계 축소로 저렴하고 신선한 농산물 공급
- 도·농간 자매결연지 연계 직거래장터 운영
  - 상설 직거래판매장 : 88개소(자치구별 운영)
  - 목 표 : 950회
- 『서울시 농산물 직거래마당』 홈페이지 운영
  - 주 소 : econo.metro.seoul.kr/nong
  - 구 성 : 특별할인판매 코너, 농수축산물 사고 팔기, 농수축산물 가격정보, 직거래장터, 농수축산물 원산지 식별정보
- 상설판매장 설치 확대 : 연 3개소 이상
  - 생산자 단체 및 市·도의 수시 직거래장터 상설화 유도

#### 2. 새서울 친환경농장 가꾸기

추진목표

- 수도권 주민의 식수원인 한강상수원 수질을 개선하여 맑은물 공급
- 한강상수원 수질보전을 위하여 농업에 의한 수질오염원 감축
- 도시·농촌간 이해증진에 기여

사업개요(2002년)

- 기 간 : 2002. 3 ~ 2002. 12
- 장 소 : 팔당상수원보호구역 10개소(남양주시 5, 광주시 3, 양평군 2)
- 시행규모 : 3,800구좌(62,700㎡, 19,000평)
- 운영형태 : 가족단위농장 2,676구좌, 직장단위농장 113구좌, 단체단위농장 1,011구좌
- 작물재배 : 화학비료나 농약을 전혀 사용하지 않는 순수 유기농법으로 재배
- 지원내역
  - 농지임차료의 50%를 지원(25,000원)
  - 유기질퇴비와 천연방제제를 무상지원
  - 영농용 종자 및 개인농기구 제공
  - 영농교재 제작배부 및 친환경농업에 관한 영농기술 지도

3. 서남권농수산물도매시장 건설

- 서울지역 농수산물 유통구조 개선 및 수급안정 : 가락·구리시장 보완
- 2002년말까지 건설공정 85% 달성(2003년 12월 준공)
  - 위 치 : 강서구 외발산동 96번지 일원
  - 규 모 : 부지 63,474평, 건물 34,010평
  - 사 업 비 : 2,373억원(국비 807억원, 시비 1,566억원)
  - 사업기간 : '97.12~2003.12
  - 취급부류 : 청과물 (1일 거래물량 2,914톤)
- 영등포시장 상인관리 및 이전준비
  - 도매시장 범인 및 중도매인, 시장도매인 선정기준 결정

에너지의 안정적 공급

1. 도시가스 보급확대

( '01) 3,081천가구 92.6% → ( '02) 3,232천가구 94.7%

- 도시가스 사업기금의 대출금리 및 용자한도액 조정
  - 대출금리 : 연리 7.5%→4.5%(기존대출 금리는 8.0~7.5%→6.5%)
  - 용자한도 : 공사비의 70% → 공사비의 80%
- 공급규정의 승낙의무 가구수 축소 조정으로 공급관 보급 확대
  - 100m당 25가구 → 100m당 20가구

2. 집단에너지 공급

- 공급지역 추가
  - 강서지구 : 4,373호(왕자아파트외 15개소)
  - 신규 열수송관 배관설치 공사 : 100mm~300mm, 650m
- 노후 공급시설 개·보수 및 안전관리
  - 강서주관로 신축이음관 개선(18개소), 블록밸브 맨홀보수(10개소), 발전보일러 연소공기량 측정기 교체 등
  - 공급시설 안전관리 철저 : 노후 열생산시설, 열수송관 교체 및 점검
- 열공급시설 점검관리 강화 : 긴급복구반 운영

- 취약구간 매설배관 일일점검 (차량 및 도보 순찰 점검)
- ※ GIS 체계구축 : 지하매설 열수송관 탐사 (250백만원)

디지털미디어시티 단지조성 및 우수기업 유치

□ 사업개요

- 사업주체 : 서울특별시(사업대행 : 도시개발공사)
- 사업방식 : 공영개발(택지개발사업의 일환 : 일반회계예산 투입)
- 위 치 : 서울 마포구 '상암새천년신도시 (밀레니엄타운)' 內
- 면 적 : 약 17만 2천평(약 560,000㎡)
- ※ 공급대상 : 공공시설(공원, 도로 등) 제외한 99,469평
- 유치업종

M&E(멀티미디어와 엔터테인먼트) 위주의 문화컨텐츠산업

⇒ 방송, 게임, 영화/애니메이션, 음악, 원격교육

문화컨텐츠산업 지원을 위한 소프트웨어 및 관련 IT산업

□ DMC 비전과 목적시설

- 디지털 미디어 기술과 컨텐츠 생산의 특화단지
- 첨단 IT, 미디어 산업시설과 도시기능 시설이 조화된 최고의 비즈니스 환경제공

비 전	목 적 시 설
세계적인 디지털미디어 생산지	디지털미디어 생산기지 미디어 및 엔터테인먼트 스튜디오 IT, 소프트웨어 관련 벤처기업 집적시설 IT, 미디어 관련 첨단산업 사무공간
세계적 수준의 디지털 미디어 기술관련 산학연센터	디지털 미디어 기술관련 교육연구 시설 기술관리 및 IT 교육·훈련센터 인터넷 데이터 센터
동북아 최고의 비즈니스센터	호텔·컨벤션 센터 보험, 법률, 마케팅 등 생산자 서비스 시설 문화, 여가, 위락 등 일반 도시 기능 지원시설

□ 유치시설 분류

- DMC의 비전을 실현할 수 있는 주요 핵심산업 유치에 초점을 두어
- 유치 업종과 시설을 기능, 역할, 시설의 공익성에 따라 분류하고
- 분류된 범위에 따라 시설 유치, 토지공급시기, 절차, 가격의 우선순위를 달리 적용

기 능	유 치 업 종	역 할	비 고
중점 유치 기능	M&E, IT, S/W	선도시설	공공·준공공부문
권장 유치 기능	M&E, IT, S/W	선도시설	민 간 부 문
일반 유치 기능	상업, 지원 업종	일반시설	민 간 부 문

□ 유치기능별 토지공급 방법

구 분	중점 유치 기능	권장유치 기능	일반 유치 기능
공급대상	<ul style="list-style-type: none"> <li>· 지정시설(공공시설)                             <ul style="list-style-type: none"> <li>- 연구개발시설</li> <li>- 한국문화컨텐츠진흥원</li> </ul> </li> <li>· 비지정시설                             <ul style="list-style-type: none"> <li>- 방송시설</li> <li>- 미디어 관련 연구소</li> <li>- 산학연 시설</li> </ul> </li> </ul>	<ul style="list-style-type: none"> <li>· 개발사업자</li> <li>· 입주기업</li> </ul>	<ul style="list-style-type: none"> <li>· 지정시설                             <ul style="list-style-type: none"> <li>- 호텔</li> <li>- 주상복합시설</li> <li>- 상업, 종교, 공공시설</li> </ul> </li> <li>· 비지정시설                             <ul style="list-style-type: none"> <li>- 개인기업 등</li> </ul> </li> </ul>
공급가격	<ul style="list-style-type: none"> <li>· 지정시설 : 조성원가</li> <li>· 비지정시설 : 감정가격</li> </ul>	<ul style="list-style-type: none"> <li>· 감정가격</li> </ul>	<ul style="list-style-type: none"> <li>· 낙찰가격</li> <li>· 감정가격</li> <li>· 조성원가</li> </ul>

□ 토지공급일정

- DMC 개발의 탄력성과 효과성 제고를 위해 단계별로 공급
  - 1단계 : 중점유치기능 및 권장유치기능
    - 2002. 5. 토지 공급 공고
    - 2002.10. 토지 공급 개시
  - 2단계 : 일반유치기능 (2003. 1월 이후 공급)

□ DMC 마케팅 기반구축 및 우수기업 유치활동

- 마케팅 네트워크 구축
  - M&E, IT, S/W 사업자와 개발사업자 및 컨설팅사 대표 및 실무자 중심의 분야별 국내 협의체 구성
  - SIBAC 및 FIAC 등의 추천을 받아 해외 현지 전문 에이전트와 교포로 지역별·업종별 해외 네트워크 구성
- DMC 홈페이지 구축
  - DMC관련 정보를 생산·유통·활용하는 지식정보시스템구현
- 홍보관 설치·운영
  - 서울월드컵경기장 내 'DMC홍보관' 운영
- 국내·외 사업설명회 및 타겟기업 방문
  - 대 상 : 세계 우수 IT기업 CEO 및 투자자
- 국내사업설명회 및 현장투어
  - 대 상 : 국내·외 IT기업 및 외국기업 한국현지법인 등
  - 방 법 : 투자유치 상담 및 DMC 현장방문

□ 추진경위 및 향후일정

- 2000. 4. “새천년신도시 디지털미디어시티 개발계획” 발표
- 2001. 2. 디지털미디어시티 마스터플랜 수립
- 2002. 1. “서울특별시디지털미디어시티지원조례”제정·공포
- 2002. 5. 디지털미디어시티 공식출범
- 2002.10. 단계별 택지공급 개시
- 2005. 선도시설 건설완료
- 2010. 단지조성 완료 (최종사업 완료)

당 면 과 제

1. 서울국제경제자문단(SIBAC) 총회 개최

추진배경

- 동아시아 경제의 부상과 맞물려 홍콩, 싱가포르, 상해, 동경 등 경쟁도시에 앞서 서울을 동아시아지역 경제중심지로 육성
- DMC사업 등 서울시 주요 시책 자문, 서울시 홍보
  - ※ 상해시의 푸둥지구 발전에 크게 기여한 바 있는 IBLAC(International Business Leaders' Advisory Council)을 벤치마킹함

구 성 : 세계적 기업의 최고 경영자 등 16명

- 금융·투자 분야 4, 컨설팅 2, IT 2, 제조 3, 언론 1, 호텔 1, 학계 등 3 (의장 데이비드 엘든 HSBC 회장)
- 자문역(4명) : 총회 프로그램 설정, 위원섭외 등 지원
- 사 무 총 장 : 정귀래 산업진흥재단 대표이사
  - ※ 위원 명단 따로 붙임

기 능

- 외국인 투자유치 등 서울경제에 대한 자문
  - 서울경제 발전방향, 동아시아 지역내 서울의 역할증대 방안 등
- 서울시 홍보 창구
  - 총회를 통해 서울시의 잠재력 홍보
  - SIBAC 뉴스레터 발간, 서울경제 관련 자료 지속 제공

※ 창립총회

- 일 시 : 2001년 11월 2일 (금) 09:00~18:00
- 장 소 : 그랜드 하얏트 호텔 그랜드볼룸
- 참 석 : 국내외 경제인 200여명
- 진 행 : 5개 세션(비즈니스 거점도시로서의 서울, 다른 비즈니스 거점도시의 경험, DMC, 월드컵, 행정사항)

제2차 서울국제경제자문단 총회 추진(案)

- 일 시 : 2002.11.1 (금)
- 장 소 : 그랜드 하얏트 호텔
- 주 제 : 지역거점도시로서의 서울 (Seoul as Regional Hub)
- 프로그램
  - 세션 1 : 지역거점도시로서의 서울 활성화
    - AMCHAM(주한미국상공회의소) 설문결과 보고
    - 지역 연구조사 - 아시아의 경제 중심 도시들 (맥켄지)
  - 세션 2 : 디지털 미디어 시티
    - DMC 추진현황 보고
    - 경쟁도시 IT단지에 대한 DMC 비교우위 (MIT)
  - 세션 3 : 서울시의 삶의 질
    - 서울시의 국제적인 이미지 (Burson Marsteller)
    - 서울거주 외국인의 관점 (FIAC 삶의 질 소위원회)
  - 세션 4 : 행정사항

향후 추진일정

- 2002. 8 : 프로그램 확정 및 발표자 섭외 완료

- 2002. 9 : 행사 세부추진계획 수립
- 2002.10 : 서울시 발표자료 등 총회 준비

2. 「IT SEOUL 2002」 개최

인터넷 정보통신(IT)분야 육성과 관련업계의 새로운 비즈니스 기회창출 및 국내IT산업 경쟁력강화를 위해 「IT SEOUL 2002」 전시회를 개최하고자 함.

- 기 간 : 2002. 9. 5 ~ 9. 8(4일간)
- 장 소 : 서울무역전시장
- 주최(주관) : 서울특별시(서울산업진흥재단)
- 전 시 규 모 : 3개 전시실(2,404평, 300개부스), 200여개 기업참여
- 전시관구성 : 개발제품 전시관 및 지원 상담관 운영

구 분	제 1 전시실 (대기업 및 해외업체관)	제 2 전시실 (이벤트행사장)	제 3 전시실 (서울시지원업체관)
규모(평)	947평 (3,130㎡)	509평 (1,684㎡)	948평 (3,134㎡)
부스설치	150개 부스 (100개 업체)	-	150개 부스 (100개 업체)
구성내용	국내 대기업 및 해외참가 업체	서울지역 대학생 창업 동 아리 아이템 경진대회 등 부대행사 개최	서울소재 창업보육센터 및 벤처집적시설 입주업 체 등

※ 이벤트 행사

- 해외 IT관련 유명인사 초청강연회
- 서울지역 대학생 창업아이템 경진대회
- 참가업체 투자유치 설명회

3. 상가건물임대차보호법 시행준비

영세상가 임차인을 보호하기 위하여 제정된 『상가건물임대차보호법』 시행('02.10월 예정)에 따라 기 운영중인 『임대차분쟁조정상담실』을 확대 개편하여 상가건물 임대차분쟁 관련 민원 사항에 적극 대비코자 함.

- 배 경
  - 영세임차상인 보호를 위한 『상가건물임대차보호법』이 참여연대의 국회청원에 따라 의원 입법으로 '01.12.29 제정·공포
    - 사업자등록 전산프로그램개발(국세청), 시행령 제정(법무부) 기간 등을 감안하여 '03.1.1부터 시행(법 부칙)
    - ※ 동법 시행을 앞두고 임대료 과다인상 등 부작용 발생에 따라 현재 법무부에서 10월중 조기사행을 목표로 시행령(안) 마련중
- 주요내용
  - 원칙적으로 1년 단위로 최대 5년간 계약갱신청구권 인정
  - 소액임차인에게 임대건물가액의 1/3내에서 우선변제권 보장
  - 영세임차인의 범위, 임대료 인상한도, 전세금의 월세전환이율 상환 등은 시행령에 위임
- 그동안 추진사항
  - 기관별 추진사항
    - 탈세혐의자에 대한 세무조사 및 전산프로그램 개발 추진 및 임대료 안정을 위한 세무

대책(국세청) : 『임대료부당인상자신고센터』 설치운영

- 상가임대차 담당기관 지정 및 실태조사(행자부, 중기청) : '02.6.1~6.30

- 시행령 조기 제정(법무부)

- 서울시에서는 관계기관 대책회의 참석 주택임대차상담실 운영실태 및 제도 건의

- 현재 『임대차분쟁조정상담실』에서 상가임대차관련 민원제기사항 등 상담활동 병행(1일 평균 130건 중 상가관련 40여건)

□ 향후 추진계획

- 『임대차분쟁조정상담실』 확대 편성

- 근무인원 확충

- 현재 5명(주택기획과1, 법률상담소 2, 소비자연맹1, 중개사1)에서 소비자보호과 직원 1명, 전문상담원 11~2명 추가

- 업무 추가

- 상가임대차분쟁조정에 따른 제반 행정처리