



「2020년도 차량본부」
재난대비 비상대응훈련 시행계획(안)



서울교통공사

2020. 02.

차 량 본 부

【차량운영처】

재난대비 비상대응훈련 시행계획(안)

- ❖ 재난대비훈련을 통한 임무와 역할 숙지·숙달로 비상대응훈련 강화
- ❖ 유관기관과의 합동훈련을 통한 재난대비 협력체계 구축
- ❖ 초기대응 역량강화와 위기대처 능력 향상으로 안전한 지하철 구현

I 관련근거

- 재난 및 안전관리 기본법 제35조(재난대비훈련 실시)
- 철도안전법 제7조(안전관리체계의 승인) ⑤항
- 서울교통공사 철도안전관리체계 제7.2 비상대응 연습 · 훈련

II 현 황

- 사고복구 관련 장비 보유량

구분	사고복구장비	사고복구 탑차	승합차	화물차
수량	11조 (구형 5조 별도)	11대	16대 (4대 리스 포함)	11대

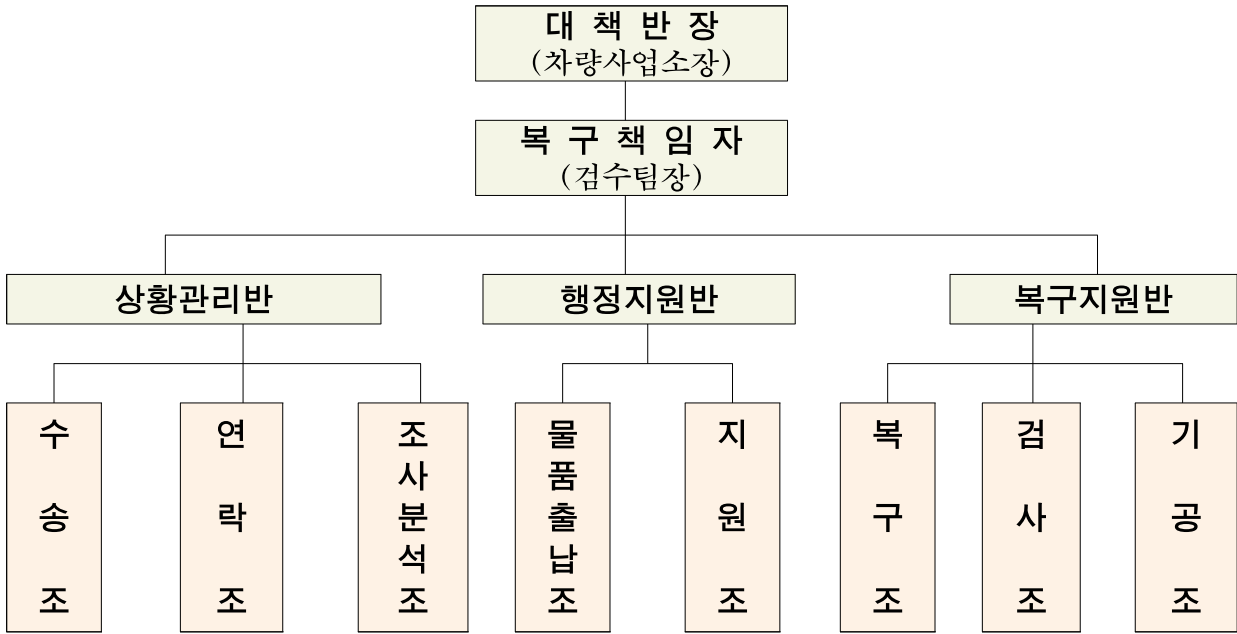
※ 군자, 신정, 지축, 수서, 창동 신·구형 각 1조씩 보유

- 사고 상황별 편성인원 및 사고복구반 편성

○ 상황별 편성 인원

구 분	상 황	복 구 책 임 자	1~4호선	5~8호선
제1종	전동차 1량 이상 탈선	1명	25명 이상	11명 이상
제2종	전동차 2축 이상 탈선		20명 이상	
제3종	전동차 1축 탈선		20명 이상	
	기타 열차사고 또는 운행장애		상황에 따라 소장이 결정	

○ 사고복구반 편성



○ 차량사업소별 출동 권역

구 분	강동권	강서권	강서북권	강남권	강북권
1차(출동)	군자, 고덕, 신내	신정, 천왕	지축, 방화	수서, 모란	창동, 도봉
2차(지원)	신정	군자	수서	신내	군자

III 훈련개요

- 훈련기간 : 2020. 1월 ~ 11월
- 훈련대상 : 11개 차량사업소, 해당 업무 종사자(검수팀)
- 훈련구분

구 분	시행시기	훈련방법
종합훈련 (본부주관)	안전한국훈련, 을지연습, 중앙부처 요청훈련	유관기관(구청, 소방, 경찰, 군부대 등) 및 시민참여 훈련
부분훈련 (본부주관)	본부별 반기 1회	차량본부 주관으로 실시 (상반기: 신정, 하반기: 모란)
부분, 부분통합훈련 (현업주관)	분기 4회 (부분3, 부분통합1)	차량사업소 근무조별(A, B, C, D)실시
불시훈련 (현업주관)	년 1회	사업소 주관부서 훈련상황 불시 부여

중점 추진사항

- 부분통합훈련 → 해당 업무 종사자(검수팀)가 년 1회 참여※ 법적사항
- 부분, 불시훈련 → 사업소별 선택하여 실시

1분기				2분기			
A (부분통합)	B (부분, 불시)	C (부분, 불시)	D (부분, 불시)	A (부분, 불시)	B (부분통합)	C (부분, 불시)	D (부분, 불시)
3분기				4분기			
A (부분, 불시)	B (부분, 불시)	C (부분통합)	D (부분, 불시)	A (부분, 불시)	B (부분, 불시)	C (부분, 불시)	D (부분통합)

- 취약시간대(새벽/야간) 불시훈련 : 차량분야 직제 순('20년 1분기부터)

구분	1분기	2분기	3분기	4분기
2020년	군자	신정	지축	수서
2021년	창동	고덕	도봉	방화
2022년	신내	천왕	모란	군자

IV 훈련계획

- 차량본부 훈련계획(회) : 총 176회 (분기1회 이상/각 차량사업소 조별)

구분	훈련계획	훈련종류별				비고
		종합훈련	부분훈련			
			부분	부분통합	불시	
계	176회	0회	76회	45회	55회	
1분기	44	0	19	11	14	
2분기	44	0	20	11	13	
3분기	44	0	17	12	15	
4분기	44	0	20	11	13	

- 사업소별 훈련계획

연번	구분	훈련계획	훈련종류별				비고
			종합훈련	부분훈련			
				부분	부분통합	불시	
계		176	0	76	45	55	
1	군자차량사업소	16	0	4	4	8	
2	신정차량사업소	16	0	4	4	8	
3	지축차량사업소	16	0	11	4	1	
4	수서차량사업소	16	0	6	4	6	
5	창동차량사업소	16	0	4	5	7	
6	고덕차량사업소	16	0	8	4	4	
7	도봉차량사업소	16	0	12	4(1)	(1)	
8	방화차량사업소	16	0	7	4	5	
9	신내차량사업소	16	0	4	4	8	
10	천왕차량사업소	16	0	8	4	4	
11	모란차량사업소	16	0	8	4	4	

□ **훈련유형별 계획**

연번	구분	계	훈 련 유 형						
			열차 충돌	탈선	화재	지진	테러	장애 복구	기타
	계	176	6	108				53	9
1	군자차량사업소	16		8				8	(4)
2	신정차량사업소	16		8					8(4)
3	지축차량사업소	16	1	14(1)		(1)			1(2)
4	수서차량사업소	16		8	(1)	(1)		8(1)	(1)
5	창동차량사업소	16	4	5				7	(5)
6	고덕차량사업소	16		11				5	(4)
7	도봉차량사업소	16		15	(2)	(1)	(1)	1	(2)
8	방화차량사업소	16		8				8(4)	
9	신내차량사업소	16		8				8	(4)
10	천왕차량사업소	16		12				4(4)	
11	모란차량사업소	16	1	11(1)		(1)		4	(2)

※ ()통합유형 훈련

□ **상·하반기 본부주관 훈련시행**

○ **상반기 : 신정차량사업소**

- 훈 련 일 : `20. 04. 21.(화)
- 훈련장소 : 신정차량사업소 사고복구훈련장(전삭선)
- 훈련종류 : 부분통합훈련(신정승무 합동)
- 훈련유형 : 탈선, 장애복구 통합유형

○ **하반기 : 모란차량사업소**

- 훈 련 일 : `20. 09. 15.(화)
- 훈련장소 : 모란차량사업소 사고복구훈련장(시험선T1)
- 훈련종류 : 부분통합훈련(잠실승무 합동)
- 훈련유형 : 탈선, 지진 통합유형

○ **행정사항**

- 차량본부(차량운영처) : 차량본부장 훈련 상황부여
- 안전계획처 : 평가위원 5명 선정
- 차량사업소 : 현수막, 배너 및 본부석 설치 등 전반적인 사고복구훈련 준비
- 소요경비 : 금500,000(금오십만원정) ※ 차량운영처 예산사용

V

훈련평가

□ 평가방법 및 평가결과 활용

- 평가방법 : 고득점 순으로 우수소속 결정
 - 가산점 적용 : 훈련종류별 가중치 적용

구분(훈련종류)	세부평가항목	
종합훈련	평균점수 × 100%	(사장 이상 참석 105% 적용) (본부장 이상 참석 103% 적용)
부분훈련, 부분통합훈련 (본부주관)	평균점수 × 100%	(본부장 이상 참석 105% 적용) (처장 이상 참석 103% 적용)
부분훈련, 부분통합훈련 (현업주관)	평균점수 × 100%	(처장 이상 참석 103% 적용)

- 감점 적용 : 훈련계획(시행10일전), 훈련결과(종료5일이내), 분기실적(익월 5일이내) 미제출 부서(각 - 0.5점)
- 평가결과 동점소속 처리기준
 - 소속장 참여여부 > 외부기관 참여수(구청, 소방 등) > 타소속참여수 > 참여인원
- 평가훈련 결과 80점 이하 소속은 안전관리본부 불시상황 발령 재평가 실시
 - 재평가 실시 후 평가점수는 기본점수 적용(80점)
- 평가결과 활용
 - 우수소속 및 유공직원 표창 반영
- 표창계획
 - 차량분야 우수소속 1매
 - 차량분야 유공직원 3매

VI

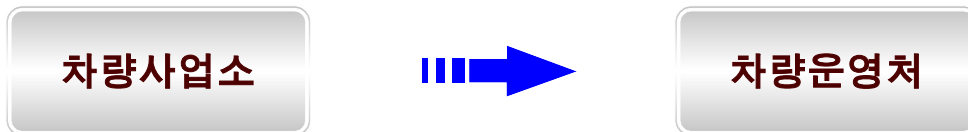
소요예산

□ 본부주관훈련 운영비

- 예산과목 : 영업비용/[매]교육훈련비/훈련
- 소요예산 : 금 1,000,000원(금일백만원정) ※상·하반기 2개 사업소
 - 훈련 홍보용품 및 소모품 구매
 - 훈련계획 회의 및 예행연습(식비포함) 관련 비용

VII 행정사항

- 훈련참여 실적관리
 - 해당 업무종사자(검수팀) 1회/년 훈련참여 실적관리 **【붙임5】**
 - 차량사업소별 비상대응훈련 참여자 서명부 관리
 - 합동훈련 시 전체 참여자 서명 관리
- 훈련계획(안) 제출 기일
 - 훈련 시행 10일 전까지 차량운영처 제출 **【붙임3】**



※ 훈련일정 변경 시 사전 협의 및 변경 문서 제출

- 훈련결과서 제출 기일
 - 훈련 종료 후 5일 이내 훈련 결과서 차량운영처 제출 **【붙임3】**
 - 훈련 결과 보고서(평가결과 포함)
 - 부분훈련(평가훈련) : 총11회(사업소별 1회/년) ⇒ 안전계획처 주관 평가
 - 부분훈련(자체평가) : 부장급 이상(2명) 자체평가 위원 평가
- 매분기 익월 5일 이내 분기별 실적보고 제출 **【붙임4】**
 - 매 분기별 실시훈련에 대한 실적보고서 제출
 - 분기 실적보고서 작성 시 훈련에서 발생한 문제점(개선시기포함), 개선 사항 포함

VIII 결 론

- 본선 운행 중 전동차 탈선사고 발생을 가정한 탈선복구 모의훈련을 통하여 직원들의 사고복구기량 향상으로 실제상황 발생 시 신속한 복구에 따른 최단시간 본선개통 및 승객불편 최소화에 만전을 기하고자 함.

- 붙임 : 1. 2020년 차량본부 재난대비 비상대응훈련 시행계획 1부.
2. 2020년도 재난대비 비상대응훈련 시행 계획(차량본부) 1부.
3. 훈련 계획 및 결과서(작성양식) 1부.
4. 분기별 실적보고(작성양식) 1부.
5. 참여대상자 실적관리(작성양식) 1부. 끝.