

제 3 1 1 회 임 시 회
2022. 7. 19.(화)



「공영도매시장 경쟁력 확보와 활성화」

주요 업무 추진현황

2022. 7. 19.



서울특별시농수산물공사
SEOUL AGRO-FISHERIES & FOOD CORPORATION

I. 일반 현황

1. 공 사

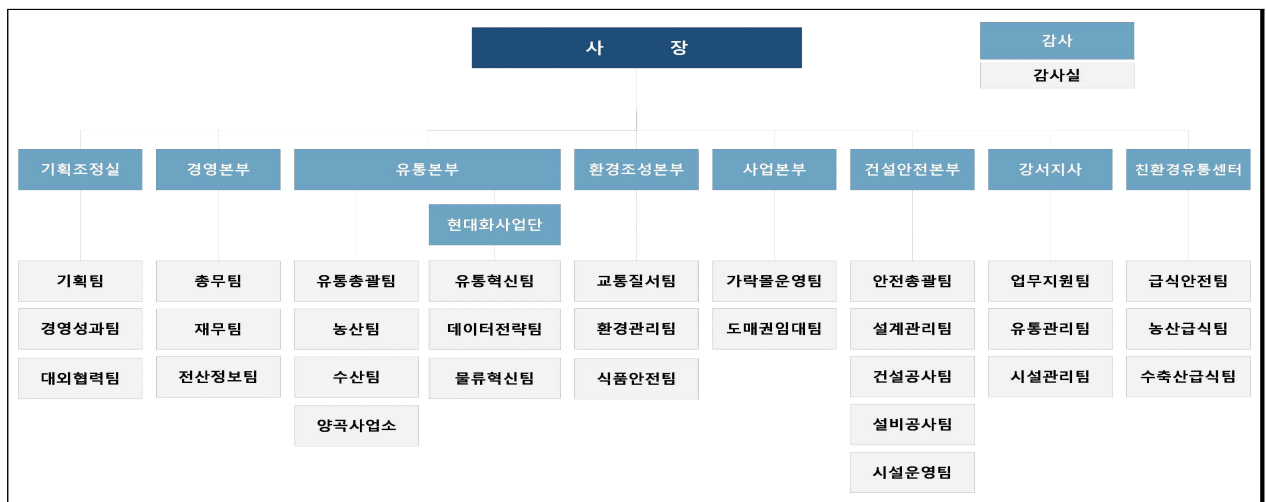
설립 : 1984. 4. 10.

주요업무 : 가락·강서·양곡시장 관리 및 서울친환경유통센터 운영

- 도매시장법인, 시장도매인, 중도매인 등 유통종사자 지도·감독 및 지원
- 도매시장의 경쟁 촉진과 공정한 거래질서 확립
- 시설현대화사업 등 도매시장 시설 개선 및 시설물 유지·관리
- 유통정보의 수집·전파 및 유통 전문 인력 양성
- 친환경·우수 식재료 학교 급식 공급 등

자본금 : 8,206억원(현금 451억원, 현물 7,755억원)

조직 : 2실 5본부 1지사 1센터 1단 29팀



인 력

('22. 6월말 기준)

| 정 원(명) | | | | 현 원(명) | | | | |
|--------|-----|-----|-----|--------|-----|-----|-----|-----|
| 계 | 임 원 | 사무직 | 기술직 | 구 분 | 계 | 임 원 | 사무직 | 기술직 |
| 364 | 3 | 273 | 88 | 계 | 355 | 3 | 268 | 84 |
| | | | | 남 | 272 | 3 | 189 | 80 |
| | | | | 여 | 83 | - | 79 | 4 |

2. 도매시장

□ 개설목적

- 농수산물의 원활한 유통과 적절한 가격의 유지로 생산자와 소비자 보호

□ 시장개요

| 구 분 | 가락시장 | 강서시장 | 양곡시장 |
|-------|------------|------------|------------|
| 부 지 | 543,451㎡ | 213,031㎡ | 32,095㎡ |
| 건 물 | 442,180㎡ | 131,216㎡ | 18,090㎡ |
| 취급부류 | 청과·수산부류 | 청과부류 | 양곡부류 |
| 개 장 일 | 1985. 6.19 | 2004. 2.25 | 1988. 8. 3 |

□ 거래실적

| 구 분 | | 계 | 가락시장 | 강서시장 | 양곡시장 |
|--------------|-------|-----------|-----------|-----------|--------|
| 물 량 (톤) | 2021년 | 2,956,893 | 2,308,364 | 616,301 | 32,228 |
| | 일평균 | 9,720 | 7,593 | 2,021 | 106 |
| 금 액 (백만원) | 2021년 | 6,618,718 | 5,256,329 | 1,279,920 | 82,469 |
| | 일평균 | 21,758 | 17,291 | 4,196 | 271 |

※ 2020년 거래실적 대비 (물량) 97.7%, (금액) 104.2% 수준

□ 유통인 및 출입차량

| 구 분 | 가락시장 | 강서시장 | 양곡시장 |
|---------|--------------------|-----------------|----------------|
| 유통인 | ❖ 3,300여 업체 13천여 명 | ❖ 400여 업체 2천여 명 | ❖ 80여 업체 3백여 명 |
| | ▸ 도매시장법인 9개사 | ▸ 도매시장법인 3개사 | ▸ 중도매인 37명 |
| | ▸ 중도매인 1,732명 | ▸ 시장도매인 60개사 | ▸ 임대입주 45개사 |
| | ▸ 매매참가인 182명 | ▸ 중도매인 272명 | |
| | ▸ 직판·임대 1,286명 | ▸ 임대입주 61개사 | |
| 출입차량(일) | 4만 6천여 대 | 1만 9천여 대 | 1천여 대 |

3. 서울친환경유통센터

건립목적

- 서울시내 초·중·고교 및 유치원에 우수하고 안전한 식재료를 적정 가격에 안정적으로 공급하여 청소년의 건강증진과 친환경농업 발전 도모

시설현황

| 구 분 | 제1센터 | 제2센터 | 제3센터 |
|-------|-----------------------|--------------------------|----------------------------|
| 위 치 | 강서시장 내 | | 가락시장 내 |
| 완 공 일 | 2010년 2월 | 2011년 5월 | 2014년 8월 |
| 공 사 비 | 96억원 (공사 자부담) | 76억원 (시비 50억, 공사 26억) | 147억원 (시비 100억, 공사 47억) |
| 건축면적 | 6,120㎡ (지하1층/지상2층) | 3,366㎡ (지하1층/지상1층) | 5,666㎡ (지상 3층) |
| 적정처리 | 300개 학교 | 400개 학교 | 600개 학교 |

공급학교

(’22. 6월말 기준)

| 구 분 | 계 | 초등학교 | 중학교 | 고등학교 | 특수학교 | 유치원* |
|---------|-------|------|-----|------|------|------|
| 학 교 수 | 2,117 | 606 | 393 | 323 | 32 | 763 |
| 이 용 학 교 | 1,323 | 587 | 268 | 163 | 32 | 273 |
| 공 급 비 율 | 62% | 97% | 68% | 50% | 100% | 36% |

* ’22. 3월부터 유치원 식재료 공급 개시

공급규모

(단위 : 톤, 백만원)

| 구 분 | 합 계 | | 농산물 | | 축산물 | | 수산물 | |
|-------|--------|---------|--------|--------|-------|--------|-------|--------|
| | 물량 | 금액 | 물량 | 금액 | 물량 | 금액 | 물량 | 금액 |
| 2020년 | 8,696 | 75,172 | 6,249 | 36,817 | 1,869 | 27,141 | 578 | 11,214 |
| 2021년 | 18,099 | 165,681 | 12,681 | 78,287 | 3,974 | 57,902 | 1,444 | 29,492 |

※ (’20년) 일평균 60톤, 518백만원 → (’21년) 일평균 90톤, 828백만원

Ⅱ . 재정 운영 현황

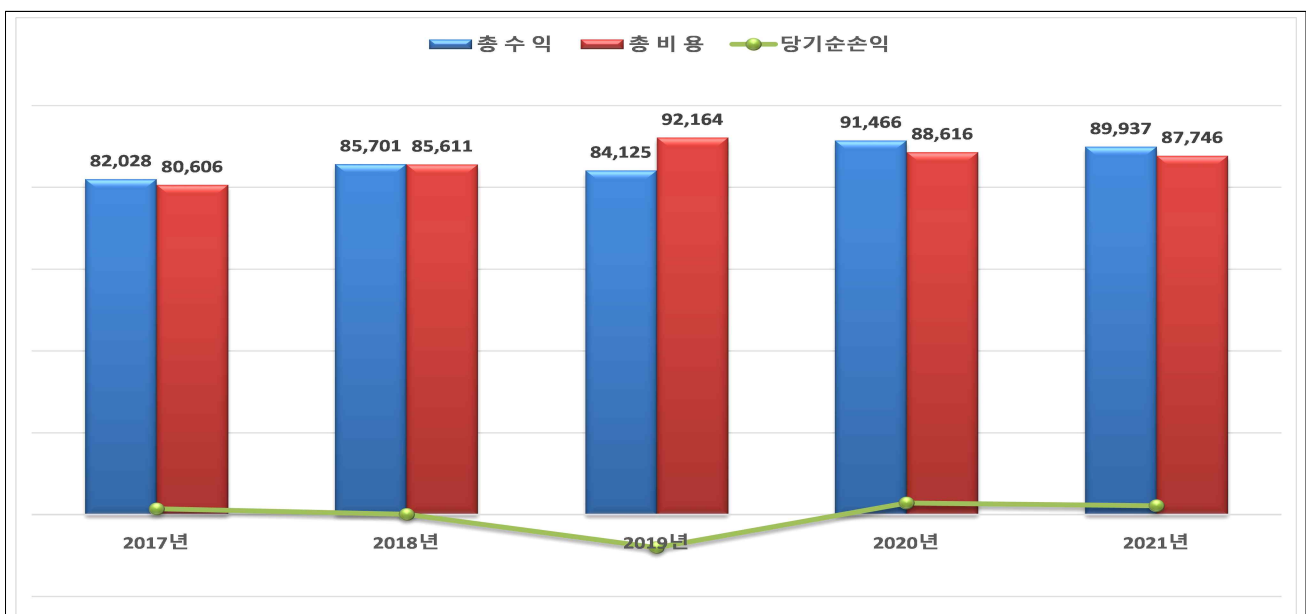
□ 재무상태('21.12.31)

(단위 : 백만원)

| 자 산 | | | 부채 및 자본 | | |
|-------|-----------|--------|---------|-----------|--------|
| 과 목 | 금 액 | 점유율 | 과 목 | 금 액 | 점유율 |
| 계 | 1,110,281 | 100.0% | 계 | 1,110,281 | 100.0% |
| 유동자산 | 149,633 | 13.5% | 부 채 | 147,393 | 13.3% |
| 비유동자산 | 960,648 | 86.5% | 자 본 | 962,888 | 86.7% |

※ 주요 부채내역 : 현대화사업비 차입금(436억원), 정산회사 차입금(100억원), 수탁보증금(434억원), 퇴직급여충당금(198억원) 등

□ 손익현황



(단위 : 백만원)

| 구 분 | 2017년 | 2018년 | 2019년 | 2020년 | 2021년 |
|-------|--------|--------|--------|--------|--------|
| 총 수 익 | 82,028 | 85,701 | 84,125 | 91,466 | 89,937 |
| 총 비 용 | 80,606 | 85,611 | 92,164 | 88,616 | 87,746 |
| 당기순손익 | 1,422 | 90 | △8,039 | 2,850 | 2,191 |

□ 2022년 예산 규모 및 집행률('22. 6.30.기준)

(단위 : 백만원)

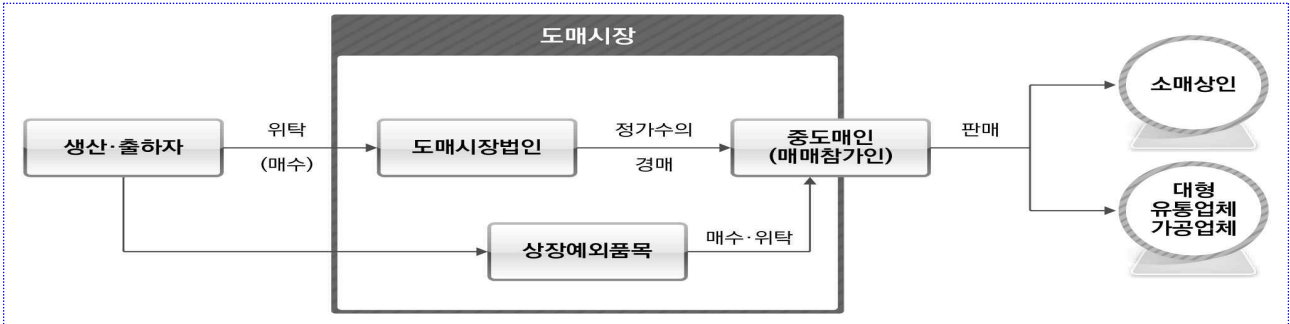
| 수 입 예 산 | | | | | 지 출 예 산 | | | | |
|---|-------------------------------|---------------|--------|--------------------------------------|-----------------------|---------------|---------------|--------|-------|
| 항 목 | 예 산 | 집 행 | 집행률 | | 항 목 | 예 산 | 집 행 | 집행률 | |
| 합 계 | 198,438 | 72,915 | 36.7% | | 합 계 | 198,438 | 65,085 | 32.8% | |
| 영 업 수 익 | 소 계 | 90,254 | 35,785 | 39.6% | 영 업 비 용 | 소 계 | 78,801 | 28,037 | 35.6% |
| | 시 장 사 용 료 | 33,025 | 14,770 | 44.7% | | 영 인 건 비 | 27,910 | 10,654 | 38.2% |
| | 시 설 사 용 료 | 7,372 | 2,391 | 32.4% | | 비 퇴 직 금 | 2,097 | 1,003 | 47.8% |
| | 임 대 료 | 28,769 | 8,880 | 30.9% | | 경 비 | 48,794 | 16,380 | 33.6% |
| | 주 차 료 수 익 | 8,739 | 3,948 | 45.2% | | | | | |
| | 대 행 사 업 수 익 | 9,952 | 4,768 | 47.9% | | | | | |
| | 기 타 영 업 수 익 (접용료, 양곡보관료 등) | 2,397 | 1,028 | 42.9% | | | | | |
| 영 업 외 수 익 | 소 계 | 37,801 | 13,993 | 37% | 영 업 외 비 용 | 소 계 | 42,419 | 17,137 | 40.4% |
| 입 주 자 관 리 수 익 | 36,604 | 13,107 | 35.8% | 입 주 자 관 리 비 용 | 36,604 | 14,883 | 40.7% | | |
| 이 자 수 익 | 737 | 617 | 83.7% | 이 자 비 용 | 1,310 | 1,026 | 78.3% | | |
| 기 타 영 업 외 수 익 (체납가산금, 잡수익 등) | 460 | 269 | 58.5% | 기 타 영 업 외 비 용 (물류효율화사업, 기부금 등) | 4,505 | 1,227 | 27.2% | | |
| 자 본 적 수 입 | 소 계 | 70,383 | 7,598 | 10.8% | 법 인 세 비 용 | 803 | 824 | 102.6% | |
| 대 여 금 회 수 수 입 (자녀 학 비 용 자 금 회 수) | 107 | 78 | 72.9% | 자 본 적 지 출 | 소 계 | 62,463 | 19,087 | 30.6% | |
| 유 동 부 채 수 입 (대 행 사 업 수 수 료 예 수 금) | 4,054 | 2,006 | 49.5% | 장 기 대 여 금 (대 학 생 자 녀 학 비 용 자) | 258 | 31 | 12% | | |
| 비 유 동 부 채 수 입 (현 대 화 사 업 차 입 금) | 20,273 | 3,600 | 17.8% | 유 형 자 산 (현 대 화 사 업, 건 물 등) | 54,322 | 15,156 | 27.9% | | |
| 보 조 금 수 입 (현 대 화 사 업 보 조 금) | 30,410 | 1,914 | 6.3% | 무 형 자 산 (시 스템 개 발 비) | 657 | 613 | 93.3% | | |
| 기 타 자 본 적 수 입 (차 입 금 원 금 상 환 재 원) | 3,172 | 3,172 | 100% | 유 동 부 채 상 환 (시 편 환 대 행 사 업 예 수 금) | 4,054 | 582 | 14.4% | | |
| 유 보 자 금 (이 월 금) (전 년 도 이 월 금, 미 수 금) | 12,367 | 12,367 | 100% | 비 유 동 부 채 상 환 (차 입 금 원 금 상 환) | 3,172 | 2,705 | 85.3% | | |
| | | | | 예 비 비 | 13,952 | 0 | 0% | | |

Ⅲ . 도매시장 운영 체계

□ 농수산물 도매시장 거래제도 현황

경매제 ... 가락시장 등 33개 공영도매시장 운영

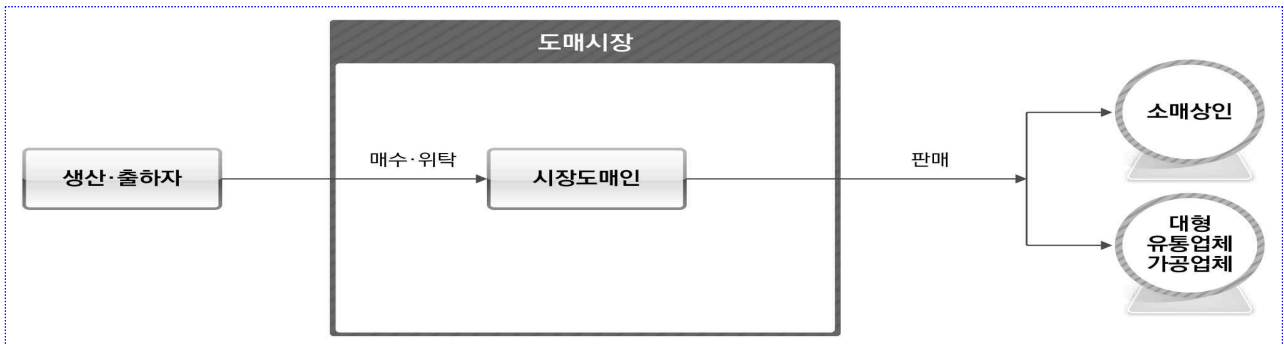
▶ 가락시장은 33개 공영도매시장 중 (물량) 34%, (금액) 37% 점유 ... '21년 기준



| 구 분 | 주 요 내 용 |
|------|--|
| 운영국가 | ▶ 한국, 대만 등 |
| 장 점 | ▶ 가격 결정의 투명성(전자경매 시행, 경매결과 인터넷 공개) |
| 단 점 | ▶ 가격의 불안정성(당일 수급상황에 따라 가격 급등락) ▶ 유통비용 증가(경매단계를 거치면서 거래시간 및 유통비용 증가) |

시장도매인제 ... 강서시장('04.6월. 최초 도입) 등 3개 도매시장 운영

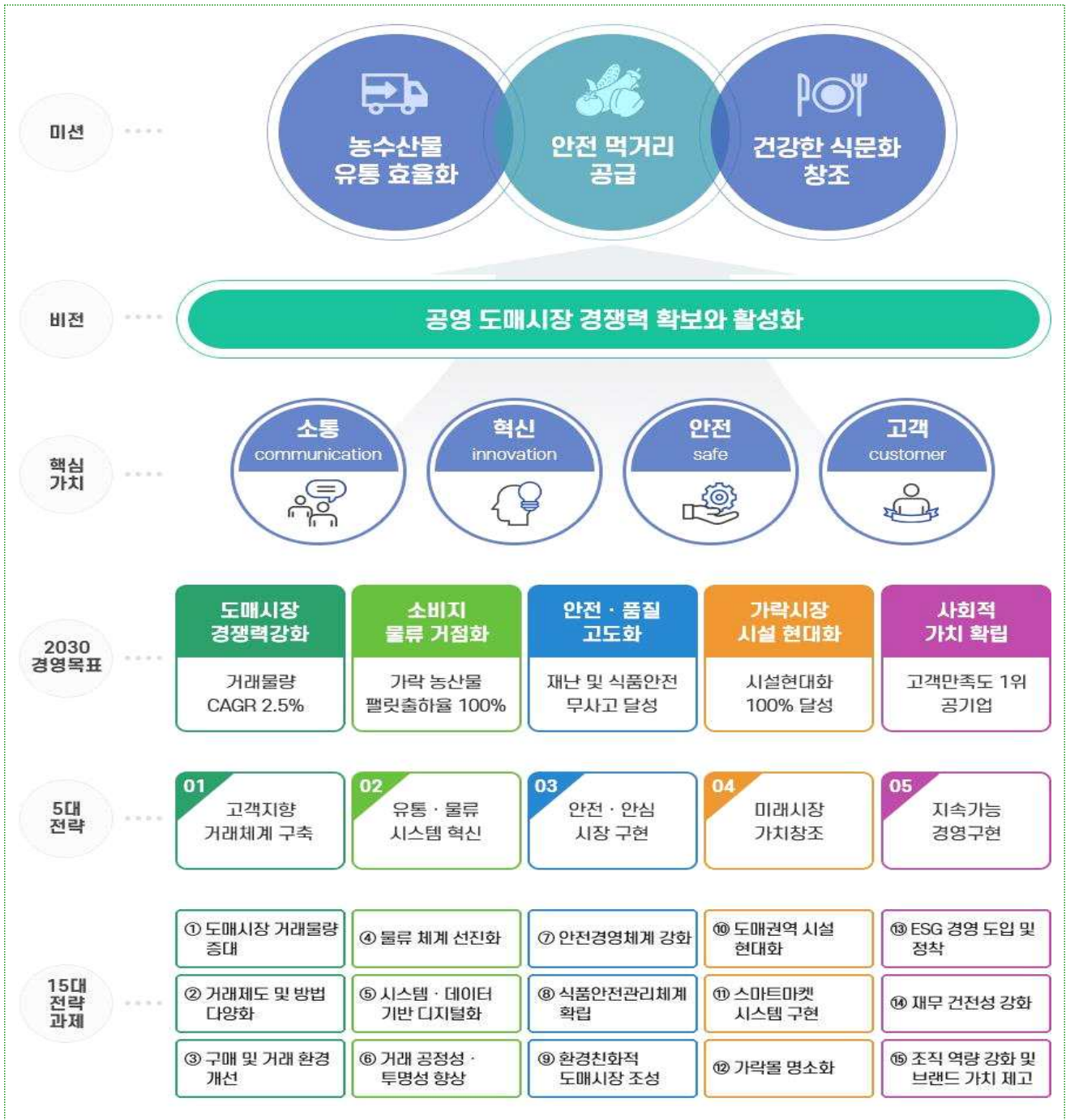
▶ 강서 시장도매인제 시장은 33개 공영도매시장 중 (물량) 5%, (금액) 6% 점유 ... '21년 기준



| 구 분 | 주 요 내 용 |
|------|---|
| 운영국가 | ▶ 미국, 유럽 등 농업 선진국 대부분 |
| 장 점 | ▶ 경제성·효율성(경매단계 축소 → 비용·시간 절감, 영업시설 활용) ▶ 구매자 다양한 요구 신속반영 가능(정시·정가·정품 거래 가능) ▶ 가격 변동성 완화(상호 가격·물량 협상으로 급등락 완충) |
| 단 점 | ▶ 가격 결정과정이 공개되지 않고, 결정된 가격만 공개 ※ 도매시장법인의 수의매매와 동일 |

IV. 비전 및 경영 전략

JUMP-UP NEW VISION 2030



❖ **대과제 41개**(성과지표 86개), **중과제 117개**(진도지표 293개) 도출 및 진도율 관리

V. 2022년 주요 업무 추진현황

1 도매시장 경쟁력 확보 및 활성화

1. 도매시장 유통 및 물류 체계 선진화
2. 도매시장 거래 공정성 확립 및 경쟁력 강화
3. 도매시장 거래제도 및 거래방법 다양화 추진

2 안전·안심 도매시장 구현

1. 안전 농수산물 유통을 위한 안전성검사 강화
2. 친환경유통센터 유치원 식재료 공급 현황
3. 사고 Zero화를 위한 안전 시스템 구축
4. 편리하고 쾌적한 시장 환경 조성

3 미래시장 가치 창조

1. 도매권역 현대화사업 차질 없는 추진
2. 미래시장을 선도하는 스마트마켓 구현
3. 서울시민을 위한 가락몰 명소화

4 지속가능 경영 구현

1. 지속가능 경영을 위한 재무건전성 강화
2. 사회적 책임 이행 및 조직 역량 강화

1. 도매시장 경쟁력 확보 및 활성화

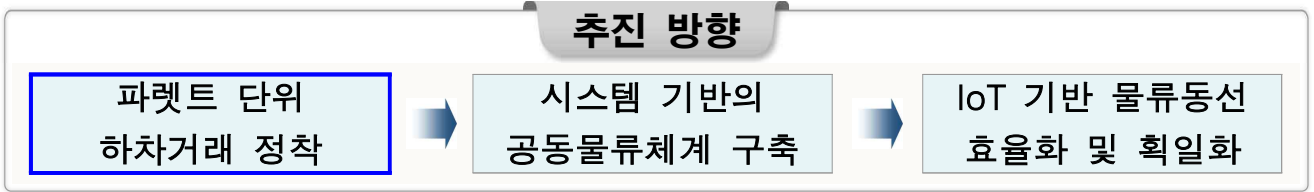
① 도매시장 유통 및 물류 체계 선진화

② 도매시장 거래 공정성 및 경쟁력 강화

③ 도매시장 거래제도 및 거래방법 다양화 추진

1 도매시장 유통 및 물류 체계 선진화

- ◆ 선행적 포장화·팻릿 단위 하차거래 추진, 도매시장 물류 효율화 제고
- ◆ 도매시장 유통·물류 환경 변화에 적합한 선진 유통·물류체계 구축

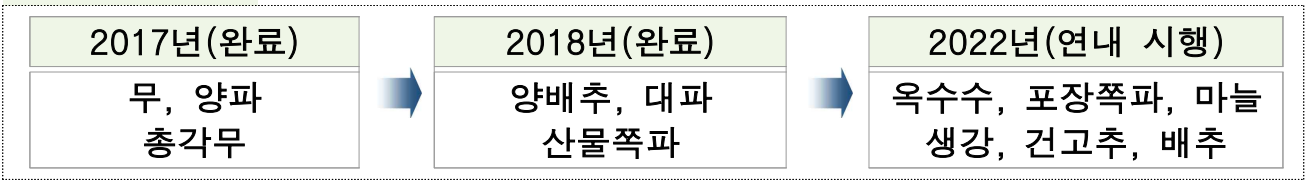


1] 채소2동 거래품목에 대한 팻릿 단위 하차거래 추진

▶ 추진 배경

- ❖ 단계적 시설현대화사업 기반 물류 회전을 제고를 위한 팻릿 단위 상·하차거래 정착 필요 ... 현대화사업 1공구(채소2동) 완공('23.10월)

▶ 추진 현황



○ 채소2동 거래품목(11개) 팻릿 출하율 : 86% 수준('22. 6월 기준)

- 미완료 6개 품목에 대한 팻릿 출하 연내 완료 추진

| 구 분 | 연간 거래물량(천톤) | 이행률(%) | 팻릿 출하시기 |
|---------|-------------|--------|------------|
| 옥 수 수 | 10 | 9.9 | '22. 7. 1~ |
| 포 장 쪽 파 | 14 | 1.5 | '22.10. 1~ |
| 마 늘 | 37 | 11.1 | |
| 생 강 | 9 | - | |
| 건 고 추 | 2 | - | |
| 배 추 | 132 | 1.2 | 연내시행(협의중) |

▶ 팻릿 출하율 전망

- ✓가락시장의 경우 전년(53%)대비 → 57% 전망 ... '22.12월말 기준
- ✓강서시장의 경우 전년(71%)대비 → 77% 전망 ... '22.12월말 기준

② 배추 파렛트 단위 하차거래 추진

추진실적

- 이해관계자 협의 및 소통 강화를 통한 최적안 도출
 - 하차거래 추진협의체 구성·운영, 주요 쟁점사항 및 대안 공유 등(6회)
 - 이해관계자별 실무 협의를 통한 이견 조율 및 이해 설득(20회)
- 주산지 출장·언론보도 등을 통한 하차거래 홍보 및 공감대 형성
 - 배추 작기별 주산지 방문(6회) 등 충분한 사전 예고로 출하자 혼란 최소화
 - 보도자료 및 기고문 배포, 기자간담회(5회) 등 언론을 통한 홍보 실시
- 단계별 하차거래 추진 및 출하자 지원을 통한 연착륙 유도
 - 단계별 추진 : 자율시행 → 시범사업 → 전면시행 추진
 - 출하자 경제적 부담 경감을 위한 파렛트 임차료 등 물류비용 지원
- 하차거래 시행 연기 및 쟁점사항 등 추가 협의 진행('22. 2~5월)
 - 당초 시행('22. 2. 6~)에서 출하자의 강력한 반발과 추가 협상 요구로 보류
 - 출하예약제, 수급조절 방안 등 출하자 요구사항 집중 논의 및 대안 마련

추진계획

- 출하자 유통비용 부담 경감을 위한 지원 강화(3년간)

| 구 분 | 지원 내역 | 망 포장+파렛트 | 박스 포장+파렛트 |
|-------|------------------------------|-------------|-----------|
| 기본 지원 | 파렛트 임차료 ¹⁾ | 3,000원/개 | 6,000원/개 |
| 우대 지원 | 박스 포장 출하 유도 | - | 2,000원/개 |
| | 출하 원가 미만 가격 보전 ²⁾ | - | 2,000원/개 |
| 기타 지원 | 불낙 회송차량 운송비 ³⁾ | 1대당 최대 25만원 | |

- 망 또는 박스 포장 선택 출하를 통한 파렛트 단위 하차거래 시행
 - (출하방법) 망 또는 박스 포장 선택 후 파렛트 출하
 - (거래방법) “재” 관행 근절 및 파렛트 단위 적량·적품 경매
 - 관행적 이등품 적용하는 “재” 금지 및 파렛트 4개 이하 경매 등

1) 망 포장(공사 2천원, 도매법인 1천원), 박스 포장(공사 4천원, 도매법인 2천원) 매칭 지원

2) 농림부 수급조절매뉴얼 준용. 고랭지배추 5천원 미만, 그 외 배추 4천원 미만 지급 기준

3) 최저거래가격 미수용에 의한 불낙의 경우 수도권 도매시장에 준하는 회송 차량 운임 지원

③ 옥수수 파렛트 단위 하차거래 추진

추진실적

- 이해관계자 협의 소통을 통한 파렛트 출하 필요성 공감대 형성(11회)
 - 공사·도매법인 합동 옥수수 파렛트 거래 출하자 및 유통인 이해 설득
- 출하자 대상 파렛트 출하요령 및 적재방법 등 사전 안내로 혼란 최소화
 - 주산지(제천, 보성, 무안) 출하자 대상 파렛트 단위 하차거래 집중 홍보
- 단계별·점진적 파렛트 출하 유도로 안정적인 하차거래 여건 조성
 - 옥수수 전용 물류기기 제작 시연('20. 7월) 및 파렛트 출하 시범사업(3회)

추진계획

- 옥수수 파렛트 단위 하차거래 단계별 시행 중('22. 7. 1~)
 - 7. 1.(금) ~ 8.26.(금) : 파렛트 적재 출하 또는 비파렛트 출하 가능
 - 8.26.(금) ~ : 전량 파렛트 적재 출하 및 비파렛트 출하 금지
- 마대 또는 박스 포장 선택 출하를 통한 파렛트 단위 하차거래 시행
 - 출하방법 : 마대(망) 또는 박스 포장 선택 후 파렛트 적재 출하
 - 거래방법 : 전량 파렛트 단위 하차 거래
- 파렛트 출하 지원(2년간) : (마대포장) 5천원, (박스포장) 6천원⁴⁾

④ 기타 품목(포장쪽파, 마늘, 생강, 건고추) 파렛트 단위 하차거래 추진계획

- 품목별 쟁점사항 및 지원사항 등 이해관계자 협의 추진('22. 3분기)
- 파렛트 출하 및 하차거래 추진을 위한 홍보 실시('22. 7월~)
- 파렛트 단위 하차거래 전면 시행('22.10. 2~)
 - 10. 2.(일) ~ 11.30.(수) : 파렛트 적재 출하 또는 비파렛트 출하 가능
 - 12. 1.(목) ~ : 전량 파렛트 적재 출하 및 비파렛트 출하 금지
- 망(마대) 또는 박스 포장 선택 출하를 통한 파렛트 단위 하차거래 시행
- 파렛트 출하 지원(3년간) : (망포장) 3천원, (박스포장) 6천원

4) 마대 포장(공사 3천원, 도매법인 2천원), 박스 포장(공사 4천원, 도매법인 2천원) 매칭 지원

2 도매시장 거래 공정성 확립 및 경쟁력 강화

- ◆ 공정한 거래질서 확립을 위한 시스템(System) 연계 투명성 확보
- ◆ 도매시장법인 공공성 강화 기반으로 출하자 및 소비자 이익 구현

추진 방향

시스템 고도화를 통한
공정·투명한 거래질서 확립

+

도매시장 거래체계 혁신으로
급변하는 유통환경 대응

거래 공정성 확립

1 「응찰자 정보 가리기」 전면 도입으로 공정경매 환경 조성

❖ 기존 경매방식은 응찰정보 노출로 담합이 우려되어, 응찰자(중도매인) 정보를 가리고 응찰 금액만을 표시시켜 투명하고 공정한 경매시스템으로 개선 필요

○ 부정거래 가능성 차단을 위한 「응찰자 정보 가리기」 추진 경과

- 경매 시 응찰자 정보를 가리고 응찰금액만 표출하도록 이행명령('20. 9월)
- 5개 도매법인(농협 제외) 이행명령 거부 및 행정소송 제기('20.11월)

✓1심('21. 9월) 및 2심('22. 5월) 공사 승소 → 도매법인 상고 포기('22. 6월)

○ 행정소송 승소에 따라 「응찰자 정보 가리기」 확대 도입('22. 9월~)

- 가락시장 청과부류 6개 도매법인 대상 경매시스템 개선 조치 요구
- 시스템 도입 전후 실태 분석(재경매 건수, 평균 낙찰가격 등) 및 지속 개선

2 공정거래 탐지시스템을 활용한 점검 확대 및 운영 고도화

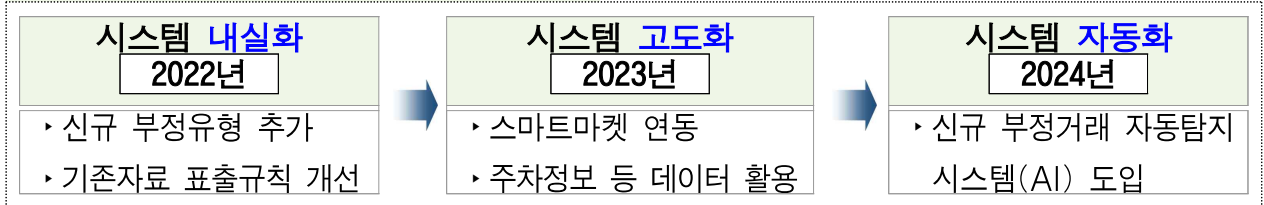
❖ 경매정보를 유형화하여 비정상적 거래정보를 탐지·표출하는 시스템

○ '21년 점검결과 : 부정거래 4,531건 적발 → 20건 행정처분 완료

- '21년 1월·12월 점검 결과 비교 ... 부정거래 획기적 감소
 - (거래자료 불일치) 82.2% 감소, (경매 개시시각 미준수) 56.8% 감소
- 단독응찰, 편중낙찰 등을 분석하여 출하자·중도매인·경매사 담합 적발
 - 지속 점검 및 조치로 '22.1분기 부정의심거래는 전년동기 대비 약 45% 감소

- 부정거래 표출규칙 개선 및 신규 유형 발굴 등 운영 개선(~8월)
 - 보고서 표출 규칙 개선 : 편중 낙찰, 차순위 보다 낮게 낙찰가 정정 등
 - 신규 부정거래 유형 지속 발굴 및 공사 시스템으로 이관 추진
- LPR(License Plate Recognition) 시스템 등 각종 데이터와 연계한 탐지 기능 고도화

▶ 공정거래 탐지시스템 고도화 계획



③ 중도매인의 불공정 거래 차단 및 공공성 강화

- 점포전대·허가권 대여 등 특별 점검 및 자진신고제도 운영
 - 합동 거래질서 단속반 구성(공사·자회사) 및 불법 의심점포 집중 점검
 - 무자격자 경매 참여 및 점포 외(경매장·도로 등) 이탈 영업 등
 - 점포 전대 및 허가권 대여 자진신고제 운영으로 자율적 개선 유도
- 기초질서 확립을 위한 상시 신고시스템 운영 및 유통인 의식 개선 병행
 - 불법 거래신고소 및 핫라인 운영으로 불법행위 상시 신고·접수 및 조치
 - 이탈영업 및 경매장 등 공용구역 상품 적치 등 기초질서 위반행위 점검 강화
 - 사례 중심의 유통인 의식 개선 교육 실시(상·하반기) 및 홍보 강화

도매시장 경쟁력 강화

① 가락시장 전자송품장 도입 시범사업 준비(농식품부 주관)

❖ 기존 종이송품장에서 전자송품장 도입으로 출하반입·경매·정산까지 전 과정 정보화

- 시범사업 운영을 위한 유관기관(농식품부, aT) 협의(5회, 회의 지속 예정)
 - 사업 추진방향, 시범 출하품목 및 시스템 구축 주체 등 세부 운영방안 협의
- 전자송품장 시범사업 품목 선정 및 시범 운영('22.11월~)
 - 수급 조절 및 거래 투명성 요구가 높은 품목(정가수의품목)부터 시작하여 연차별·품목별 단계적 확대 추진
 - 전자송품장 구축·운영에 필요한 관련법규 및 지침개정 등 협의(농식품부)

○ 가락시장 전자송품장 통합 시스템 구축 추진(공사 주관)

- 출하자 편의성, 데이터 안전성, 시스템 확장성 및 운영 효율성 등을 위해 공사 주관으로 가락시장 통합 시스템 구축 필요

② 도매시장 건전 경쟁을 위한 「통합대금정산조직」 설립

◆ 추진방향 : (기존) 도매법인 개별 정산 → (개선) 대금정산조직 통합 정산

○ 정산조직 설립 관련 실무협의체 논의(정부·전문가·공사 등 참여)

- 법률 개정 및 예산 지원(농식품부), 시스템(ISP) 구현 방안 등 논의

○ 가락시장 통합대금정산조직 설립위원회 구성·운영('22년 하반기)

- 구성 : 농식품부, 市, 공사, 유통인, 전문가(IT·금융·법률 등), 정산회사 등
- 역할 : 설립형태, 지분구조, 적정 자본금 및 미수금 이관 등 과제 도출심의
▶ 농식품부 통합대금정산조직 도입 기본운영계획(예정)에 따라 실행과제 도출

○ 중장기적으로 중도매인 판매대금 정산을 위한 구매자 전용카드 도입 검토

③ 농산물 온라인 거래 활성화 추진

○ 가락시장 온라인 거래 도입 확대 및 유통인 참여 유도('22.12월~)

- 온라인 경매 활성화 위한 협의체 운영 및 유통인 참여 인센티브 검토
- 온라인 경매 도입 도매법인 확대 추진 : (기존) 2개 → (확대) 6개 전 법인

○ 전국 단위 도매시장 온라인 거래소 설립(정부사업) 참여 검토

- 정부 110대 국정과제 중 농축산물 온라인거래소 설립 추진 포함
- 정부정책 및 현대화사업 등과 연계하여 가락시장을 온라인 물류거점으로 활용

④ 수산시장 경쟁력 확보 및 활성화를 위한 시설 확충(물류개선)

○ 시설 확충·물류 개선을 위한 국고 지원 요청 및 자체 개선 노력

- 대체 냉동컨테이너 설치 국고(35억원) 지원 요청(해양수산부 → 기획재정부, 심의중)
- 활어 도매거래 활성화를 위한 수족관 시설 확충 ... (기존) 28개 → (확대) 59개
- 하역 기계화를 위한 물류 장비(플라스틱 어상자 등) 시범사업 및 구매 지원

3 도매시장 거래제도 및 거래방법 다양화 추진

◆ 경매제 중심의 도매시장 거래제도를 다양화하여 생산자 출하선택권과 소비자 구매선택권 확대 및 급변하는 유통환경 변화에 적극 대응

시의회 의 거래제도 개선 추진노력

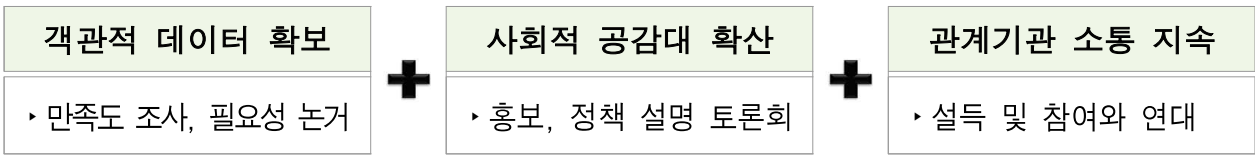
◆ 거래제도 개선 반영한 조례 전부 개정안 발의('20.10월) 후 승인 요청('21.4월) → 농식품부 불승인('21. 5월) → 조례 일부 개정안 재발의('21. 5월) → 본회의 가결 및 승인요청('21. 9월) → 농식품부 불승인 및 재의요청('21. 9월)

1 가락시장 시장도매인 단계별 도입 추진

- 시장도매인제 도입에 필요한 업무규정(조례) 개정 및 정부동의 요청
 - 시의회, 서울시 등 협조를 통해 가락시장 시장도매인 도입 건의(지속)
- 국회 계류 중인 농안법 일부개정(안) 본회의 통과 대응
 - 법안 발의 현황

| 구 분 | 발 의 내 용 | 진행 상황 |
|------------------|-----------------------------|-------------|
| 윤준병 의원 ('20.11월) | ▶ 개설자가 시장도매인 시행 요청 시 정부가 승인 | 농해수위 법안 심사중 |
| 윤재갑 의원 ('21. 1월) | ▶ 개설자가 시장도매인 도입 시행시 정부에 보고 | |

- 향후 대응 방향



- ▶ 국회, 서울시, 농식품부 및 공정위 등 관계기관 지속 협의·설명
- ▶ 출하자·유통인 등 이해관계자에 대한 시장도매인 도입 필요성 이해·설득

▶ 농식품부의 제도개선 불수용 현황('20~'21년)

◆(공정위) 시장도매인 도입 등 요청('20.4월) → 농식품부 불수용('20.5월)
 ◆(서울시) 농식품부·해수부에 농안법 개정건의('21.1월) → 수용곤란('21.1월)

○ **시장도매인제 도입을 위한 지자체 노력과 정책적 공조 병행**

- 공익형 시장도매인제 도입을 위한 광역협의체 구성 추진('22. 8월~)
 - ▶ 구성 : 지자체(市의회·도의회), 농특위, 공사
 - ▶ 내용 : 가락시장내 공익형 시장도매인 도입 및 참여 방안 논의 등
- 지자체 참여 ‘공익형 시장도매인제’ 도입 여론 확산
 - ▶ 지자체↔서울시 MOU 체결(전남도 '20.10월, 충북도 '22년 중 체결 예정)
 - ▶ 공익형 시장도매인제 도입 촉구 결의안 채택(전남도 등 5개 시도군의회, '20.10~'21.7월)

○ **가락시장 현대화사업과 연계하여 시장도매인 단계별 도입**

- 도매권역 1공구 채소2동(무·배추 등) 옥상층에 시장도매인 구획 설정
- 채소2동 운영 실태 및 성과 분석 등을 기반으로 단계별 확대 검토

▶ **가락시장 시장도매인 도입 단계별 계획(안)**

| 구 분 | 계 | 도매권역(1공구) | 도매권역(2공구) | 도매권역(3공구) |
|-------|------------------|-----------|----------------|-----------|
| 도입시기 | - | 2023년 | 2026년 | 2030년 |
| 도 입 수 | 110개(청과75, 수산35) | 청과 15개 | 청과 30개, 수산 35개 | 청과 30개 |

② 품목별 적정 거래방법 지정으로 출하자의 출하선택권 보장

○ **거래방법 지정기간 조정 추진 : (기존) 1년 → (개선) 2~3년**

- 매년 거래방법 지정에 따른 이해관계자간 갈등 유발 및 행정력 소모
- 이해관계자 의견 수렴 및 시장관리운영위원회 심의를 통해 조정 추진

○ **청과부류 거래방법 지정을 위한 품목별 유통실태 조사 실시(4~8월)**

- 거래실적, 거래참여자 정보 등 데이터 분석 및 주요 거래주체 인터뷰 등
- 품목별 유통 특성 및 거래형태 분석하여 '23년 청과부류 거래방법 지정시 활용

○ **수산부류 거래방법 지정 심의를 위한 전문위원회 구성·운영('22.3분기~)**

- 농안법 및 도매시장 조례에 의거 품목별 거래방법 지정기간·지정기준 등에 대해 전문위원회 검토·협의 후 품목별 최적의 거래방법 지정 추진

2. 안전 · 안심 도매시장 구현

① 안전 농수산물 유통을 위한 안전성검사 강화

② 친환경유통센터 유치원 식재료 공급 현황

③ 사고 Zero화를 위한 안전 시스템 구축

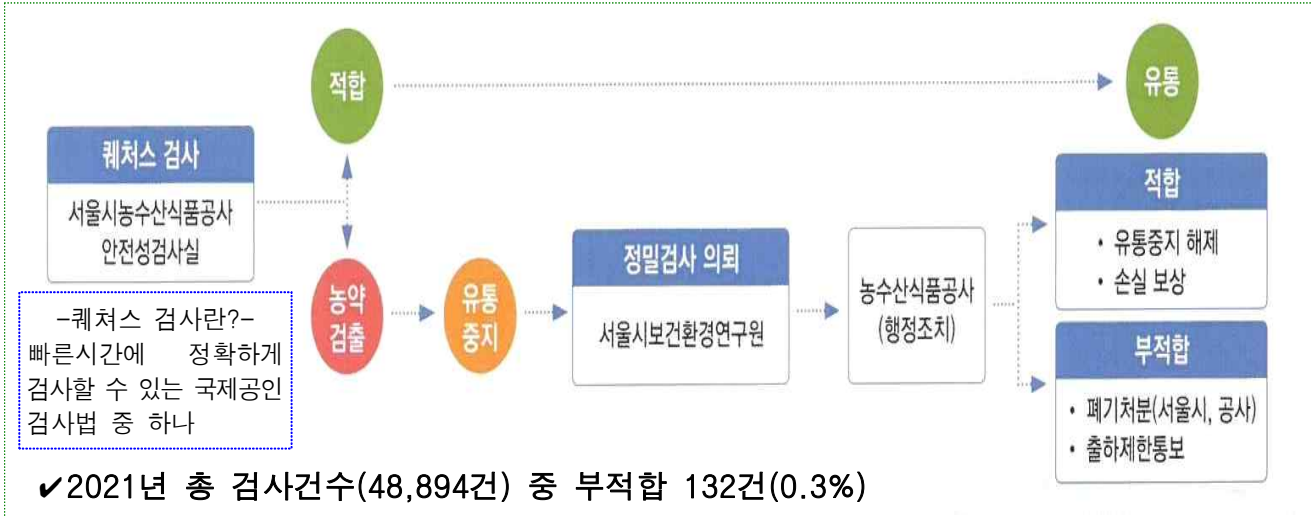
④ 편리하고 쾌적한 시장 환경 조성

1 안전 농수산물 유통을 위한 안전성검사 강화

- ◆ 도매시장 안전성검사 체계 고도화를 통한 검사 사각지대 차단
- ◆ 학교급식 공급 및 식재료 관리 강화로 안전·안심 먹거리 제공

| 추진 목적 | | |
|-------|-------------------------------------|-----|
| 구분 | 안전성검사 필요성 | 목표 |
| 도매시장 | ▶ 일평균 반입물량 9,614톤에 따른 부적합농산물 차단 | 안정화 |
| 학교급식 | ▶ 총 급식학교수 중 78%(1,050개교)를 센터에서 공급 중 | 확대 |
| 유치원 | ▶ 면역체계 약한 총 763개 유치원에 식재료 공급 실시 | 고도화 |

1 도매시장 안전성검사 추진체계



2 부적합 농수산물 신속 차단을 통한 먹거리 안전 책임

○ 안전성검사 고도화 품목 지정·운영 : ('21년) 82개 → ('22년) 83개

▶ 품목선정 기준 : 최근 3개년 전국공영도매시장 부적합 적발건수

| 품목 수 | 집중 검사 품목 | | | | 일반 검사 (3건 미만) |
|-----------|----------|---------------|---------------|--------------|---------------|
| | 소계 | 고위험군 (30건 이상) | 중위험군 (6건~30건) | 저위험군 (3건~6건) | |
| 83개(100%) | 52개(63%) | 14개(17%) | 21개(26%) | 17개(21%) | 31개(37%) |

○ '22년 안전성검사(잔류농약) 목표 관리 : (검사건수) 48,472건 ... 연간

○ 새로운 검사법 적용으로 도매시장 안전성검사 강화

- 식품의약품안전처의 식품공전 개정에 따라 표준 안전성검사법 적용

| 구 분 | 기 존('21년) | 개 선('22년) |
|------|----------------|------------------|
| 검사방법 | 국립농산물품질관리원 검사법 | 식품의약품안전처 식품공전검사법 |
| 분석성분 | 320종 | 510종(↑ 190종) |

- ✓ 검사성분 확대로 외부기관 검사의뢰 성분 감소에 따른 비용절감 가능
- ✓ 정밀검사 기관(서울시 보건환경연구원)과 동일한 검사법으로 공신력 향상

③ 안전성검사 사각지대 원천 차단으로 시민 불안 해소

○ 하절기 식중독 발생 억제 등 안전성검사 사각지대 원천 차단

- 식중독 예방을 위한 미생물 검사 및 중금속 검사 확대

| 구 분 | 추진계획 |
|---------------|---|
| 미생물 검사(수시) | <ul style="list-style-type: none"> ▶ 검사대상 : 수산시장 및 가락물 점포의 수족관물·칼·도마 등 ▶ 목표건수 : ('21년) 1,224건 → ('22년) 1,248건 |
| 중금속 검사(매월) | <ul style="list-style-type: none"> ▶ 검사품목 : 총 70여개 품목(깻잎, 쪽갓, 사과 등) ▶ 목표건수 : ('21년) 538건 → ('22년) 549건 |

- 김장철 노지재배품목(무·배추·대파 등) 안전성검사 강화(서울시 합동)
- 출하 전 안전성검사 확대 : ('21년) 1,821건 → ('22년) 1,865건

○ 방사능 검사 대상 확대 및 검사결과 매월 공개를 통한 시민 불안 해소

- 검사목표 : ('21년) 3,350건 → ('22년) 4,964건 ... 전년대비 ↑ 48%
- 검사강화 : 상시검사 + 유통인 합동검사(분기 1회 → 월 2회)

▶ 방사능 검사 절차

- ❖ 간이검사 장비로 CPS 값 측정 → 부적합 의심시 유통중지 → 서울시 식품정책과 해당사실 통보 → 식품정책과에서 정밀검사 등 후속조치 시행
- ✓ 2013년 이후 간이검사 결과 부적합 의심품 없음

▶ 방사능 검사품목 및 검사방법

- ❖ 농 산 물 : 9개 품목(상추, 시금치, 치커리, 부추, 오이, 고추, 깻잎, 버섯류, 콩나물)
- ❖ 수 산 물 : 모든 수입 수산물(일본산 가리비·백합 등 집중 검사)
- ❖ 검사방법 : 방사능 간이검사 기기로 CPS 값 측정(허용기준 : 66 CPS 이하)

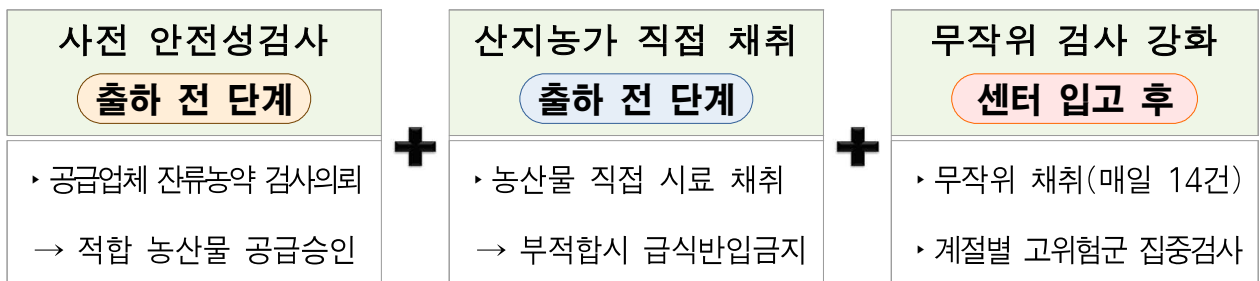
< 방사능 간이검사 방법 >

휴대용 방사능 계측기 스크린을 검체 표면으로부터 0.32cm 떨어진 위치에서 10초 동안 유지하여 측정된 CPS의 최고값 기록(간접측정 66CPS 초과시, 직접측정 실시 10CPS)



④ 학교급식 안전성 확보를 위한 관리 강화

○ 친환경유통센터 입고 전·후 친환경농산물 안전성관리 체계 확립



○ **친환경 농산물** 공급 확대 및 생산자 관리체계 구축

- 친환경농산물에 대한 학교 이해도 향상을 위해 산지 체험 등 소통 강화
- 친환경 과일 공급 지속 확대를 위한 전국단위 산지단체 회의 참석(연 2회)
- 계약기간 만료('22.12월)에 따른 신규 공급자(생산자 단체) 선정
- 식재료 품질 관리 내실화를 위한 협력업체 작업장 관리·점검 강화

○ **일반 농산물** 안정적 공급을 위한 지속 관리 강화

- 일반농산물 공급업체 작업장 위생점검 및 운영평가 정례화(일별·학기별·종합)를 통한 지속 관리
- 식재료 검품·검수 강화, 당도 및 품질관리 강화를 통한 학교 클레임 방지

2 친환경유통센터 유치원 식재료 공급 현황

- ◆ 친환경유통센터를 통한 안전·안심 식재료 공급 차질 없는 추진
- ◆ 학교급식법 개정·시행('21.1월)에 따른 학교급식 대상에 유치원 포함

센터 이용 현황

❖ 친환경유통센터를 통한 학교급식 공급 현황('22. 6월말 기준)

| 구 분 | 계 | 초등학교 | 중학교 | 고등학교 | 특수학교 | 유치원 |
|---------|-------|------|-----|------|------|-----|
| 학 교 수 | 2,117 | 606 | 393 | 323 | 32 | 763 |
| 이 용 학 교 | 1,323 | 587 | 268 | 163 | 32 | 273 |
| 공 급 비 율 | 62% | 97% | 68% | 50% | 100% | 36% |

1 유치원 이용 규모에 따른 인력·시설 등 확보방안 마련

▶ 단계별 필요 인력 및 시설

| 이용 규모 | 추가 인력 | 추가 시설 |
|---------------|-----------|-----------|
| 1단계(350개원 미만) | 현재 대비 8명 | 롤테이너 40대 |
| 2단계(550개원 미만) | 현재 대비 12명 | 롤테이너 100대 |
| 3단계(550개원 이상) | 현재 대비 18명 | 시설 확충 필요 |

➔ 정원 조정 및 예산 확보 등 서울시(공기업담당관, 친환경급식과) 협조 필요

○ 유치원 식재료 공급 인력 단계적 확보 및 추가 시설 확충

- 안전성검사, 검품 및 행정 등 단계별 인력 증원 필요('21년 연구용역 결과)
- 유치원 이용 규모에 따른 추가 시설 확충 방안 등 다양한 검토 중

2 물류비(납품수수료 등) 보전 방안 대책 수립

❖ 유치원급식 특성상 식재료 소량 및 다품종 배송에 따라 통합 배송 필요

- 납품업체 영업비용 분석 및 적정 납품수수료 산정을 위한 연구용역(완료)
- 연구용역 결과 근거로 물류비 지원여부 및 예산반영 요청(6월, 市)

✓ 금년 550개원 미만으로 운영하고 안정적 기반 마련 후 확대 운영

3 사고 Zero화를 위한 안전 시스템 구축

- ◆ 중대재해처벌법 시행('22. 1월) 관련 안전보건관리체계 확립 철저
- ◆ 화재 및 재난사고 선제적 대응 대책으로 안전한 도매시장 구현

주요 추진실적

1 중대재해처벌법 시행에 따른 안전보건관리 운영체계 강화

- '22년 안전보건 기본계획 실행과제 추진 종합계획 수립·점검(3월~)

| 구 분 | 계 | 안전보건 관리체계 강화 | 재난안전관리 고도화 | 시설물 안전관리 내실화 |
|--------|------|-----------------|---------------|-----------------|
| 주요과제 | 20개 | 10개 | 5개 | 5개 |
| 실행과제 | 60개 | 33개 | 12개 | 15개 |
| 세부실행과제 | 273개 | 120개 | 45개 | 108개 |

✓전직원 및 유통인에 대한 안전 의식 고취를 위해 세부실행 과제별 책임오너제 도입 및 주기별 진도율 CEO 직접 점검 실시(월 2회)

- 안전보건관리 조직체계 확대 운영(2월~)
 - 부서별 관리감독자 확대 및 과제 오너제 도입(11명 → 23명)
- 사업장 유해 위험요인 제거를 위한 위험성평가 확대 실시
 - (법정기준) 1회/년 → (확대실시) 2회/년

2 재난안전 공감대 확산을 위한 산업안전보건교육 체계 구축

- 대상별(기관장·관리감독자·전직원) 맞춤형 교육 과정 운영(7개 과정)
 - 중대재해처벌법 시행 교육(전직원), 안전보건관리책임자 직무교육(기관장) 등
- 유통인 역할 강화 및 재난안전 인식 제고
 - 유통인 소방안전관리 협의체 구성 및 운영(10개 법인, 분기별 1회)
 - 비상상황 대비 교육 및 훈련 실시 : 소방종합훈련(2회), 캠페인 및 교육(4회)

향후 추진계획

□ 시설물 관리 선제적 대응을 통한 재해·재난 예방

- 소방훈련(5월, 10월) 등 안전 대응역량 강화 및 주기적인 안전점검 실시
- 노후시설 보수 및 안전 시설 확충을 위한 투자사업 적기 시행 등

4 편리하고 쾌적한 시장 환경 조성

- ◆ 주차·교통 체계 개선을 통한 이용자 중심의 편리한 서비스 제공
- ◆ 청소 체계 및 청소 품질 개선으로 쾌적한 도매시장 환경 조성

추진 목적

| 구분 | 최초설계(개장당시) | 운영현황('21년) | 증감률 |
|------|------------------|------------------|-------|
| 반입물량 | 4,680톤 | 7,593톤 | 162% |
| 입출차량 | 2만여대 | 4만9천여대 | 245% |
| 주차면수 | 7,207면(채소2동 공사전) | 6,740면(채소2동 공사후) | 93.5% |

➔ 시설현대화사업에 따른 교통 혼잡 가중으로 대형 화물차 시장 내 회전율 제고 필요

1] 현대화사업에 따른 원활한 주차·교통 환경 조성

- 가락시장 등록 화물차 주차요금 면제시간 축소 조정('21. 3월~)
 - (출하자) 14시간→10시간, (입주자) 14시간→8시간, (기타) 3시간→2시간
- 대형 화물차 주차공간 조성 : 총 118면(탑정로, 채소2동 북측주차장 등)
- 구매자 화물차 지정주차구역 확대·운영으로 편리한 구매환경 조성
 - 도매권역 구매자 지정주차구역 운영 : 총 122면, 215대 지정('22. 6월~)
 - ▶ 탑정로, 동편로 등 지정주차장 확대로 지정주차 차량 수 전년대비 150% 수준
 - 가락물 구매자 지정주차구역 운영 : 총 152면, 254대 지정('22. 4월~)

✓ 지정주차구역제 시행으로 적극행정 부문 인사혁신처장상 수상

- 등록 화물차 주차요금 면제시간 유효기간제 도입 시행
 - 출하자 화물차 재등록을 통한 등록정보 현행화 및 유효기간제 운영('22. 5~12월)
 - ▶ 유효기간제 : 화물차 (재)등록연도를 제외한 3년간 주차요금 면제 혜택 부여
- 시간제 주차요금 및 기타 유형 화물차 면제시간 현실화 추진
 - 합리적인 시간제 주차요금 및 기타 화물차 면제시간 조정안 마련('22. 5월)

| 구분 | 현행 | 조정 |
|-------------|------------|------------|
| 시간제 주차요금 | 15분 이내 면제 | 10분 미만 면제 |
| | 2시간 이내 1천원 | 3시간 이내 1천원 |
| 기타 화물차 면제시간 | 2시간 면제 | 3시간 면제 |

- 주차요금체계 변경 대내외 홍보('22. 6~7월) 및 본격 시행('22. 8월)

② 안전하고 편리한 주차·교통 여건 마련

- 가락시장 차량 주행 속도제한 추진('21.11월~) 및 이행여부 단속
 - 사고다발구역 실제 속도 측정 및 전문가 자문을 통한 안전운행 속도 설정
 - ▶ 제한속도 : (도매권역) 20km/h, (소매권역) 10km/h ... 입구 5km/h
- 행정안전부 연동 자료를 활용한 비대면 자격확인서비스 제공('21.12월~)
 - 장애인·국가유공자·경차 등 감면차량에 자동할인 적용 및 무인정산 가능
- 주차교통질서 위반차량 관리 및 CCTV를 활용한 안전관리 체계 구축
 - 5대(지정주차구역, 장기주차, 공회전, 무단주차, 장애인구역) 교통 위반차량 집중단속
 - CCTV 전수 점검으로 사각지대 보완 및 활용도 향상 ... ('21) 907대→('22) 920대
- 탄소중립 국정에 따른 친환경 주차·교통 대책 지속 추진
 - 전기차 충전인프라 운영·확대 및 시장 내 오토바이 관리 강화(등록제 시행)
 - 미세먼지 시즌, 배출가스 5등급 노후차량 출입제한 조치 시행(12월~익년 3월)

③ 가락시장 폐기물(쓰레기) 수거 체계 개선

▶ 가락시장 폐기물(쓰레기) 배출 현황 ✓('17년) 23,904톤 → ('22년) 22,075톤 목표

| 구 분 | 계 | 부산물 | 생활계 폐기물 | 재활용 |
|----------|---------|---------|---------|--------|
| '21년(A) | 22,758톤 | 12,449톤 | 6,522톤 | 3,787톤 |
| '20년(B) | 22,133톤 | 11,754톤 | 6,713톤 | 3,666톤 |
| 증감율(A/B) | 102.8% | 105.9% | 97.2% | 103.3% |

- 생활계 폐기물 민간업체 위탁처리 시행 ... 市 운영 공공소각장 반입금지(7월~)
 - 유통인 협의 및 민간업체 선정(~5월) → 시범운영(6월) → 민간위탁 전환완료(7월~)
 - 가락시장 자체 종량제 봉투 제작, 분리수거장 확대 등 폐기물 감량화 적극 추진
- 바닥형 분리수거장 설치 확대 : ('20년) 3개소 → ('21~'22년) 11개소
 - 운영 : 배출 지정시간(06~12시) 외 주차장 활용
 - 효과 : 주변 환경 개선, 청소 효율성 및 재활용률 향상



④ 깨끗한 시장 환경을 위한 청소 품질 개선

- 경매장 물청소 확대 실시를 통한 미세먼지 예방
 - ('21년) 연 36회 → ('22년) 연 72회 이상 ... 경매장 우선 시행
- 습식청소차_(4대) 신규도입, 고압살수기_(3대)·미세먼지수거차_(2대) 활용 강화



3. 미래시장 가치 창조

① 도매권역 현대화사업 차질 없는 추진

② 미래시장을 선도하는 스마트마켓 구현

③ 서울시민을 위한 가락물 명소화

1 도매권역 현대화사업 차질 없는 추진

- ◆ 도매권역 1공구 차질 없는 공정 관리 및 대형공사장 안전사고 예방
- ◆ 도매권역 2공구 설계 관련 이해관계자 소통 확대를 통한 사업 추진

1] 현대화사업 개요

- 추진목적 : 도·소매 분리, 노후시설 재건축, 유통·물류시설 확충
- 사업기간 : 2009년 ~ 2031년 (국토부 훈령 반영)
- 사업비 : 9,860억원 (도매권 7,065억원)
 - (국비) 30%, (시비) 30%, (공사) 40%
- 사업규모 : 건축 연면적 513,159㎡
 - (1단계) 210,958㎡, (도매권) 302,201㎡
- 추진방식 : 순환 재건축에 따른 단계별 개발



< 현대화사업 진행 단계(공구) >



사업 효과

| | |
|-----------------------------|---------------------------------|
| 건물 연면적 442,074㎡(133,727평) | → 513,159㎡(155,231평) - 16.1% 증가 |
| 주차장 5,319면 | → 9,231면 - 1.7배 증가 |
| 거래구역면적 93,811㎡(28,378평) | → 114,233㎡(34,555평) - 21.8% 증가 |
| 점포 면적 43,484㎡(13,154평) | → 57,950㎡(17,530평) - 33.3% 증가 |
| 저운 창고 3,945㎡(1,193평) | → 12,954㎡(3,919평) - 3.3배 확충 |
| 소분가공처리장 3,493㎡(1,057평) | → 16,256㎡(4,917평) - 4.7배 증가 |

② 도매권역 1공구(채소2동) 안전기반 공정 관리 철저

채소2동 건립공사 개요

- ▶ 공사규모 : 연면적 57,067㎡ (지하1층/지상3층)
- ▶ 공사기간 : 2021. 2월 ~ 2023.10월 (32개월)
- ▶ 사업비 : 1,143억원 (도매권역 전체 7,065억원의 16%)
- ▶ 이전대상 : 무·배추 등 11개 품목 356명 (특수 281, 일반 75)



| ~'21.12월 | '22. 2월 | '22.3~5월 | '22. 6월 |
|--------------|--------------|----------------|----------------|
| | | | |
| ▶ 철거·토공·파일공사 | ▶ 지하부, 기초 골조 | ▶ 기초, 1층 바닥 골조 | ▶ 1층 바닥, 기둥 골조 |
| 10.2% | 12.1% | 16.0% | 21.7% |

※ '22년 공정률 59% 목표 ... 현재 예정공정표에 따라 정상 추진 중

○ 중대산업재해 예방을 위한 공사장 철저한 안전 관리

- 산업안전보건법 등 관련 법령 준수한 안전 공정 관리

| 구 분 | 시 기 | 주 요 내 용 |
|-----------|--------------|--------------------------------|
| 안전보건조정협의회 | 1회/월 | ▶ 발주처, CM단 및 시공사 합동 안전보건 조치 조정 |
| 위험성 평가 | 해당공정 착공 전 | ▶ 작성·조치(시공사) → 현장 이행실태 확인(CM단) |
| 안전교육 | 1회/일 | ▶ 근로자 작업안전수칙 등 안전교육 실시 |

- 안전 사각지대 차단을 위한 교차 점검(발주처·시공사·CM단) 강화

○ 공사 현장 소음 및 분진 관리를 통한 민원 유발요인 선제적 관리

- 소음관리 : 소음방지시설 설치로 법적기준(70dB) 이하 관리(65dB 목표)
- 분진관리 : 현장 출입구 세륜기 운영, 현장 내 살수작업 및 분진망 관리

| 공사현장 소음측정(공사장 내·외부) | 인근 아파트 소음 측정(헬리오시티) |
|---------------------|---------------------|
| | |

- 지역주민위원회 운영(분기별)을 통한 사전 안내 및 적극적인 소통 병행

③ 2공구(채소1동·수산동) 설계 및 소통을 통한 지속적인 사업 관리

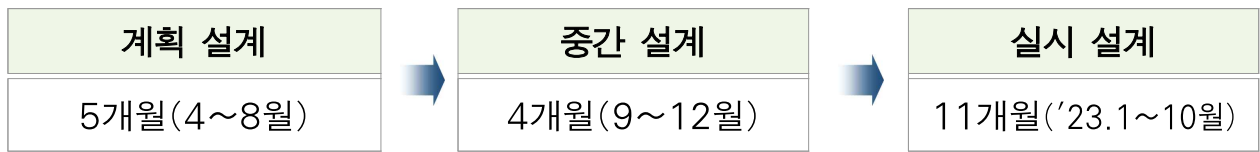
채소1동·수산동 건립개요

- ▶ 사업규모 : (채소1동) 82,351㎡, (수산동) 63,976㎡
- ▶ 사업기간 : 2020년 ~ 2027년 ▶ 사업비 : 3,124억원
- ▶ 이전시설 : (채소1동) 과채·근채·엽채류 등(118개 품목)
(수산동) 선어, 패류, 건어(216개 품목)
- ▶ 배치점포 : (채소1동) 총 512개, (수산동) 총 450개



○ 도매권역 2공구(채소1동·수산동) 설계 용역 진행사항

- 설계 공모 및 당선작 선정('22. 1~3월)
- 설계용역 계약 및 시행 : 총 설계기간(20개월 소요 ... '22. 4~'23.11월)



○ 차질 없는 설계 진행을 위한 이해관계자 소통 강화

- 채소1동·수산동 설계 과정 유통인 공유 및 참여 활성화
- 2공구 배치(안) 유통인 대상 설명회 및 지속적인 협의로 배치계획 확정
 - ▶ 도매법인 및 중도매인 설명회·협의 : 총 171회('20. 1월 ~ '22. 6월 기준)
- 2공구 설계 진행 사항 공유 및 의견 수렴 → 설계 반영 필요사항 발굴 등

○ 외부 유관기관 협조체제 강화를 통한 원활한 사업 추진

- 협조대상 : 중앙정부(농식품부·기재부), 시의회, 서울시, 국회 등
- 협조내용 : 현대화사업 진행상황 보고 및 상호교류를 통한 협력체제 구축

○ 현대화사업 3개년 연동 중기실행계획 추진사항 점검 및 계획 보완

- 분기별 점검 회의 개최하여 과제별 추진상황 정기적으로 점검 및 보완
- 현대화사업 추진상황에 맞춰 과제별 일정 재수립 및 신규과제 추가 등 보완

2 미래시장을 선도하는 스마트마켓 구현

- ◆ 현대화사업과 연계한 인공지능·빅데이터·IoT 등 디지털 기술 활용
- ◆ 도매시장 기능 강화와 신규 서비스 도입을 위한 디지털 전환 추진

스마트마켓 사업 개요

- ▶ 사업기간 : 2021~2031년(10년간) ... '20년 연구용역 추진
- ▶ 사업비 : 총 191억원
- ▶ 사업내용 : 도매시장 운영과 4차 산업기술 접목을 통한 시장 기능 강화

✓ 시설노후화, 혼잡도, 환경 등 물리적 개선과 더불어, 급격하게 발전하고 있는 AI, 빅데이터, IoT 등 최신기술을 접목하여 시장가치 확장 도모

- ❖ 시설현대화사업과의 연계 및 기술 발전, 현장 여건, 원활한 이해관계자 협의를 고려해 단계별·점진적 시스템 개발 추진

1] 디지털화 등 스마트마켓 구축으로 도매시장 서비스 고도화

○ **유통** 전자송품장 시스템 개선 및 활성화

- 출하자 정보, 물류, 상품 이력, 주차 정보 등과 연계한 전자송품장 시스템 구축으로 농산물 수급 안정 및 도매시장 물류 선진화 추진
- 新정부 정책에 따라 현재 농식품부 주관 전자송품장 시범사업 준비 중

○ **물류** 전동물류장비 개선 실증(납축 → IoT 기반 리튬인산철 배터리)

▶ 추진 효과

- ❖ 에너지 절감 : 기존 장비 대비 1대당 연간 전기 사용료 22만원 절감
- ❖ 물류 혼잡 해소 : 고효율·고속 충전을 통해 운행 대수 30% 감축 예상

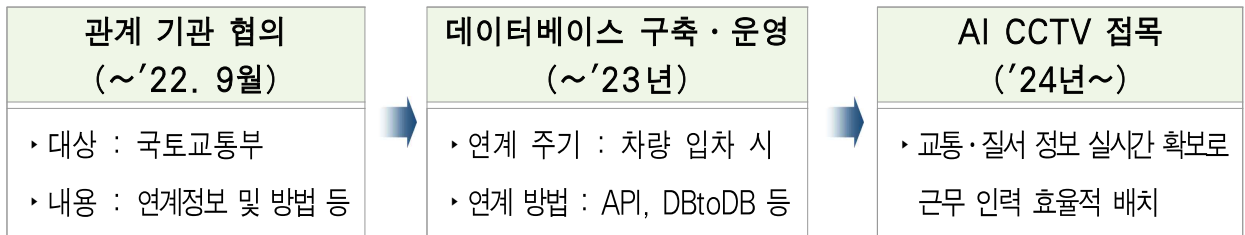
✓ 장비 개발 완료('21.10월) 및 현장 실증 진행 중('21.11월~)

▶ 향후 계획

- ❖ 물류운반장비 관제 플랫폼 구축('22~'23년)
 - ✓ 장비별 운행 동선·가동량 등 시각화('22년) ... 시각화된 관제 플랫폼 구현
 - ✓ 주요 이벤트 알림 체계 구축('23년) ... 위험징후, 이상상태 발생 시

○ **교통** 스마트 통합 교통 관제시스템 개발

- 국토부 보유 자동차 제원 정보 활용하여 반입 물류 및 시장 관리 고도화
 - 연계정보 : 차종, 차명, 길이, 너비, 높이 및 총중량 등
 - 활용방안 : 반입 차량 및 혼잡도 실시간 관제로 유통·물류 비용 절감
- (1단계) 연계 데이터베이스 구축 → (2단계) AI 기반 CCTV 접목 고도화



○ 도매시장 맞춤형 물류로봇 실증 개발(산자부 과제)

✓도매시장 물류 프로세스에 팻릿 이송, 자율 주행, 추종형 로봇 시범 적용하여 물류 환경의 자동화 가능성 검토 ... 분야별 전문업체 협업



- ❖ 산업통상자원부 주관 국책 연구 사업('21.4월~'23.12월)
- ❖ 연차별 목표 : ('21) 실증계획 수립 → ('22) 로봇 개발 및 실증 착수 → ('23) 환류

- 현재 3D 모델링을 위한 기초 데이터 수집 및 실증용 로봇 설계·제작 중
- 무·배추 경매장 및 친환경3센터에서 물류 이송 테스트 추진('22.10월)

② 스마트마켓 구축을 위한 향후 추진계획

○ 스마트마켓 이행 로드맵 현행화를 위한 점검 및 환류

- 추진 내용 분석 및 과제 실행력 재검토, 실행 가능 과제 중심 재정비
- 현대화사업과 연계하여 2공구 설계 시 자동제어 등 포함 방안 모색

○ 거래정보를 기반으로 물류시스템 구축 및 데이터 기반경영 추진(장기과제)

- 기존 경매 데이터에 전자송품장과 차량 정보(LPR) 데이터를 연계하여 물류 전 과정 정보화 및 데이터 기반의 물류 효율화 달성

3 서울시민을 위한 가락몰 명소화

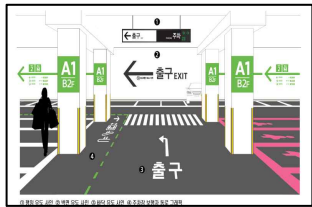
- ◆ 가락몰 활성화 및 명소화를 위한 표준 MD 수립 및 단계적 조정
- ◆ 고객 중심의 쇼핑 편의 환경 기반 조성으로 가락몰 경쟁력 강화

추진 방향

- ◆ 표준 MD 수립 및 단계적 조정
- ◆ 디자인 경영기반 BI 체계 정립
- ◆ 가락몰 공기질 개선
- ◆ 고객편의 주차 환경 개선
- ◆ 조명·조도(업종별, 구역별) 개선
- ◆ 표준 임대료 조건표 마련
- ◆ 활성화 기반 기초 질서 확립

1 고객중심 환경 개선을 위한 가락몰 활성화 대책 및 여건 조성

- 가락몰 표준 MD 수립 및 단계적 조정
 - 기존 MD, 현재 배치 및 미래 지향적 방향 등을 고려한 표준 MD 수립
 - 표준 MD에 따라 단계적 업태·업종별 권역 정비 및 업태 전환 등 추진
- 가락몰 이미지 통합화(BI) 추진
 - 고객 전용주차장 사인·그래픽 개선 용역 진행 중(7월)
 - 가락몰 BI 가이드라인 재설정(사인, 서체, 전용색상, 규격 등)
 - 가락몰 사인 및 그래픽 단계적 개선(주차장, 매장, 건물외관 등 전역)
- 합리적인 가락몰 임대료 부과기준 정립
 - 층별, 구역별, 접근성별 표준 임대료 조건표 마련 등
- 가락몰 활성화 여건 조성을 위한 상거래 질서 강화

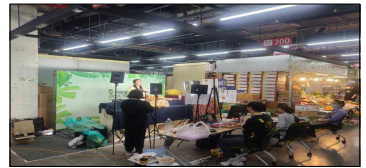


▶ 추진 목적

◆ 상거래질서 위반 행위(호객행위, 중량속임, 통로 상품적재, 위생저하 등) 해소로 고객 중심의 쇼핑 편의 환경 여건 조성을 통한 가락몰 활성화 추진

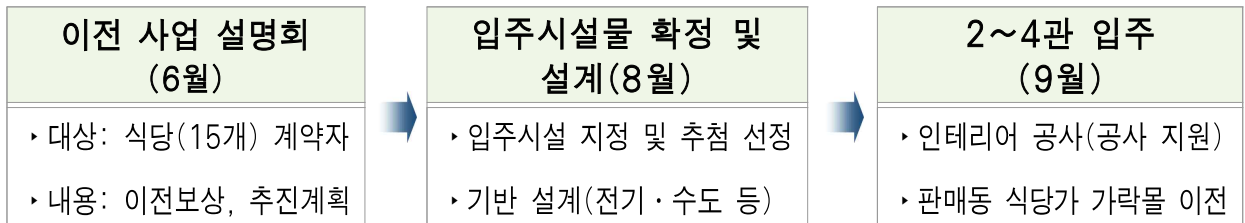
| | | |
|---|---|---|
| 상시단속 체계 강화 ▸ 수산시장 질서관리용 CCTV 추가설치, 사각지대 해소 운영 | 미스터리쇼퍼 암행 ▸ 서비스 점검 결과 홍보 및 유통인 교육 반영(분기별) | 위반 행위 신고포상제 ▸ 중량속임 100만원, 호객행위 10만원 신고 시 포상금 지급 |
|---|---|---|

- 가락물 공기질 개선 사업 완료를 통한 쾌적한 영업 환경 조성
 - 수산 실외기 옥외 이전, 대형 공기청정기 설치 및 판매장 트렌치 청소
- 가락물 전동물류기기 관리 개선을 통한 안전운행 여건 마련
 - 전동물류기기 일제 재등록을 통한 안전점검 의무화 및 보험 가입 여부 점검
 - 전동물류기기 총량제 도입 추진으로 안전 관리 강화
- 고객 중심·쇼핑 편의 서비스 제공(주차 동선, 환경 미화 등)
 - 가락물 고객전용 주차장 지정, 물류·고객 동선 분리 및 청소체계 개선 등
- 코로나19로 타격이 큰 소상공인 및 식당가 영업활성화 지원
 - 비대면 거래 안착을 위한 라이브 커머스 지원(6월)
 - 서울 쇼핑페스타 행사 적극 참여(8월 예정)



② 가락물 설계·MD에 부합한 판매동 3층 시설 재배치

- 가락물 판매동 3층 식당가(15개소) 테마동(2~4관) 이전 추진
 - 사용면적 : (식당가 점포) 2,573㎡ → (테마동2~4관) 2,755㎡(전용)
 - 추진계획



- 이전 식당가 지원을 통한 영업 활성화 추진
 - 설비·인테리어 비용 지원, 홍보 및 일정기간 임대료 감면 혜택 등 지원
 - 가락하늘공원(3층 식당가 앞) 활성화·명소화를 위한 전문기관 용역(7월)

▶ 주요 내용

❖ 하늘공원 조명조도 개선, 이동 동선 특화, 브릿지 조명 및 안내체계 개선 도출

- 도매권 식품종합상가 가락물 판매동 3층(기존 식당가) 이전('23년) 추진
 - 이전대상 : 유통인 49명(건어종합상가 19명, 식품종합상가 30명)
 - 추진계획 : 차질 없는 유통인 이전을 위해 다양한 유인 방안 등 대책 시행

4. 지속가능 경영 구현

① 지속가능 경영을 위한 재무건전성 강화

② 사회적 책임 이행 및 조직 역량 강화

1 지속가능 경영을 위한 재무건전성 강화

- ◆ 현대화사업비 분담금 등 재정악화 전망에 대비한 선제적 대응 추진
- ◆ 재무건전화를 위한 다각적인 대책 추진으로 공사 재정 안정 도모

1 전사적 재정건전화 방안(수익창출, 비용절감) 발굴·시행

- 전 직원 대상 수익창출·비용절감 아이디어 공모 및 실행과제 추진
 - '22년 13개 과제에 대해 20억원 수익개선 목표
- 재무구조개선(리스크관리) T/F 운영을 통한 추진과제 점검 및 관리
- 재정건전화 과제 및 수익 개선 목표 지속 관리(3개년)

| 구 분 | '21년 실적 | 목 표 | | |
|------------------|-----------------------|--------------------|--------------------|--------------------|
| | | '22년 | '23년 | '24년 |
| 총 누적수익 (신규수익) | 98.7억원 (신규 25.9억원) | 144억원 (신규 20억원) | 161억원 (신규 20억원) | 173억원 (신규 20억원) |

- '22년 재정건전화 과제 추진 계획 수립('22. 6월)
 - 중점과제 : 135억원 ... ('22년 중점사업) 16억원, (계속사업) 119억원
 - 특별과제 : 1,028억원 ... 지방세 감면을 위한 지특법 개정 추진

▶ 기대 효과

❖ '21~'24년까지 재정건전화 수익 목표 달성 시, 당초('20년 기준) 공사 보유자금 고갈시기 '40년 → '48년까지 연장 가능(추산) ※ 현대화사업 종료 '51년

2 현대화사업 차입금(농안기금) 이자율 경감 추진

▶ 현대화사업비 ... 9,860억원(국비 30%, 시비 30%, 공사 40%)

❖ 공사 부담 총액 : 5,439억원(원금 3,944억원, 이자 1,495억원)
 ※ 농식품부 「농산물 가격안정기금(농안기금)」에서 차입(이자율 3%)

- 높은 이자율로 재정부담 가중 → 이자율 인하 필요(3% → 1.5% 수준)
 - 이자율 3% → 1.5% 인하 시 향후 30년간('22~'51년) 이자 비용 총 616억원 (연간 20.5억원) 절감 효과

- 정부(농식품부) 농안기금 이자율 인하 건의 및 협의결과('21년)
 - '22년부터 고정금리(3%) 또는 변동금리(농협 일반대출평균 -1% 적용) 중 선택 가능
 - ※ 변동금리 선택 시 약 2.04% 수준으로 인하 효과('22. 6월말 기준)

▶ 건의 사항

- ❖ 최근 금리인상 추세에서 변동금리 적용으로는 이자율 인하 효과 미미
 - ➔ 가락시장 현대화사업이 대규모 국책 사업임을 감안할 때 **고정금리 인하 필요**(3% → 1.5% 수준)

③ 지방세 감면을 위한 지방세특례제한법 개정 추진

▶ 추진 목적

- ❖ 33개 공영도매시장 중 지방공사가 운영하는 도매시장(가락시장, 강서시장, 구리시장)에 대해서만 지방세 부과로 매년 지방세특례제한법 부과 유예중
 - ➔ 지자체가 운영하는 타 도매시장과의 형평성 차원에서도 개정 필요

- ✓ 지방세 감면(100%) 및 최저 납부세(15%) 부과 유예 : '22.12.31.까지
 - ➔ 감면 미 적용 시, 공사가 연간 약 935억원 세 부담 가중

- 지방공사 운영 공영도매시장의 지방세 감면 연장 위한 정부입법 추진
 - 지특법 개정 대응 T/F(공사, 지방세 전문가 등) 구성·운영으로 지방세 감면 논리 개발 및 향후 대응 전략 수립
 - 행안부 '22년 지방세 제도개선 및 특례 심층평가 용역 수행진 간담회 참여 등
- 유관기관 연계한 이해 설득 등 지속 협의
 - 지특법 개정 유관기관(행안부, 서울시, 지방세연구원 등) 및 국회의원 등 법률 개정 당위성 설명 및 지속적인 협조 요청
 - 市 재무국·농식품부 유통소비정책관실·구리공사 등 연계한 협력 추진

④ 추가(증장기) 검토 과제 유관기관(市, 농식품부 등) 건의

- 현대화사업비 공사 분담비율 조정(공사분담률 40% → 20~30% 수준)
 - 공사 분담률을 20%로 조정 시, 총 1,657억 원 자금수지 개선 효과
- 도매시장 시장사용료 및 시설사용료 인상 등 수익원 현실화(법 개정 필요)

2 사회적 책임 이행 및 조직 역량 강화

- ◆ 도매시장 특색을 살린 나눔·공헌 활동으로 공기업 사회적 책임 이행
- ◆ 적극 행정과 역량 중심 인재 육성을 통해 지속가능한 성장 도모

사회적 책임 이행

1 취약 계층 일자리 창출로 함께 일하는 문화 조성

| | | | | | | | | |
|------------------|---|-------------------|---|--------------------|---|------------------|---|------------|
| 청년 정규직 정원의 3% | + | 청년 인턴 정원의 1.1% | + | 장애인 상시근로자의 3.4% | + | 보훈 대상자 정원의 6% | + | 고령층 10명 |
|------------------|---|-------------------|---|--------------------|---|------------------|---|------------|

※ (고졸자) 별도전형 운영, (장애인·보훈대상자) 가산점 부여, (고령층) 적합직무 발굴·추천제 운영

2 도매시장 특색을 살린 나눔·공헌 활동 지속 추진

- 소외계층에게 신선푸드·김장 나눔으로 「마음의 백신」 전달
 - 애들아 과일먹자 사업 : (지역아동센터) 7,000명, (제철과일) 530백만 원 공급
 - 유통인 합동 ‘김장’ 나눔 : 복지시설 등 10,000상자(10kg규격) 기부
 - 신선푸드 취약계층 정기 나눔 : 서울꽃동네 등(14개소) 1,200명, 47백만원 지원
- 건강한 식문화 조성을 위한 다양한 프로그램 운영(온·오프라인 병행)

| | | | | | | |
|---------------|---|----------------|---|-----------------|---|---------------|
| 농식품 전문가 양성 | + | 가락물 쿠킹 스튜디오 | + | 음식 관련 인문학 강의 | + | 건강한 식생활 홍보 |
|---------------|---|----------------|---|-----------------|---|---------------|

- 임직원 재능기부 및 봉사로 함께 참여하는 사회공헌 활동 확대

| | | | | | | |
|-------------------------|---|-----------------------|---|-------------------------|---|---------------------------|
| 재능 기부 (취약계층 주거환경 개선) | + | 자원 봉사 (노숙인 배식봉사 등) | + | 나눔 활동 (재활용품 자원단체 전달) | + | 기부 행사 (천원의 희망나눔, 헌혈 등) |
|-------------------------|---|-----------------------|---|-------------------------|---|---------------------------|

3 지역주민을 위한 문화활동 제공 및 도농교류 협력 적극 참여

- 지역주민 대상 문화생활 서비스, 돌봄 서비스 및 생태계 교육 지원
 - 가락물 도서관, 어린이집, 쿠킹스튜디오 및 옥상텃밭 지역주민 프로그램 운영
- 공사 특성을 반영한 도농상생 교류 활동 확대
 - 1사 1농·어촌 마을주민 가락시장 초청·방문(1~2월)
 - 직원 가족과 함께하는 농·어촌 마을 봉사 교류 활동(4~10월)
 - 1사 1농·어촌 방문 김장 담그기 및 특산물 구매 지원(11월)

조직 역량 강화

1] 포스트 코로나에 대응한 소통하고 화합하는 조직문화 조성

- 가족친화경영 프로그램 확대 운영을 통한 일·가정 양립 문화 정착

| | | |
|---|----------------|--|
| 가족 친화 프로그램 운영 | 문화의날 · 유연근무의 날 | 직원 정신건강 프로그램 운영 |
| <ul style="list-style-type: none"> · 아동육아, 사춘기 대화 교육 · 체험형 가족 프로그램(연2회) · 초등입학, 수능시험 자녀 격려 | + | <ul style="list-style-type: none"> · 마지막 주 금요일 연계 실시 · 캘리그래피, 바리스타 강의 등 문화강좌 개설, 문화행사비 지원 |
| | + | <ul style="list-style-type: none"> · 1:1 전문 심리상담사 상담 · 직무 스트레스 조사 연1회 실시 · 희망직원 심리상담·힐링교육 |

2] 다양한 제도 운영을 통한 청렴 생태계 문화 정착 추진

- 이해충돌방지제도 운영 규정 마련·시행('22. 5월)
 - 이해충돌방지 담당관 지정 및 가이드라인 마련·전파 등
- 고위직 솔선수범을 통한 반부패 · 청렴 의지 제고
 - 기관장 주도 외부 전문가 참여하는 윤리경영위원회 운영(연 2회)
 - 팀장급 이상 직무청렴 계약 체결 및 전직원 청렴실천 서약 실시 등
 - 부패취약분야 개선(포상 및 신고자 보호), 청렴플랫폼 및 익명신고시스템 운영
- 청렴 문화 확산을 위한 다양한 제도 운영
 - 자체 청렴도 측정, 자가진단 시행 및 e청렴 소식지 배포(연4회) 등
 - 전직원 청렴 교육 의무 이수시간 확대 : (기존) 5시간 → (확대) 8시간

3] 적극행정 완전 정착을 위한 제도적 장치 마련

| | | |
|---|-----------|--|
| 적극행정 지원 체계 | 적극행정 인센티브 | 적극행정 직원 보호 |
| <ul style="list-style-type: none"> · 적극행정 심의위원회 운영(외부위원) · 적극행정 추진 T/F 운영(내부위원) | + | <ul style="list-style-type: none"> · 개선과제 발굴 및 이행 부서 포상 · 적극행정 교육강화, 마일리지 부여 |
| | + | <ul style="list-style-type: none"> · 적극행정 면책제도 활성화 · 사전컨설팅 제도 활성화 |

4] 역량 중심 인재 육성을 통해 지속가능한 성장 도모

- 직급·역량별 체계적인 교육 프로그램 운영으로 개인·조직 역량강화
 - 직급별 · 핵심역량 · 자기개발 · 여성관리자 등 다양한 프로그램 교육 실시