

# 주요업무보고

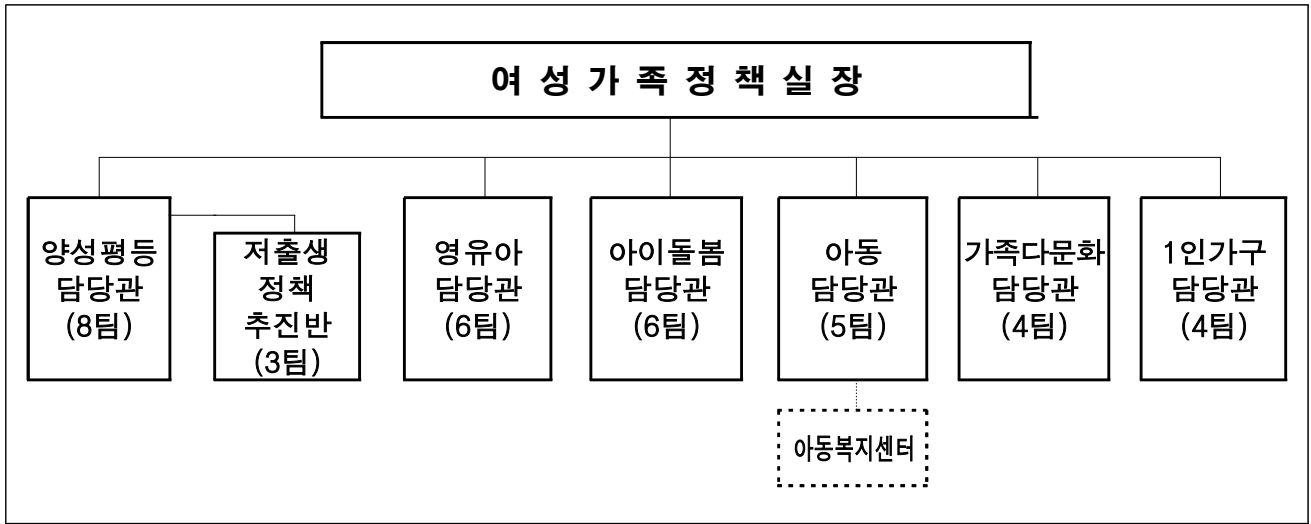
2024. 6.

## 여성가족정책실

# I. 일반 현황

## 1 조직 및 인력 ('24. 5월말 기준)

□ 조직 : 6담당관 1반, 1사업소, 1출연기관



※ 출연기관(1) : 서울특별시 여성가족재단

□ 인 력 : 정원 230명 / 현원 229명

('24. 5월말 기준)

구 분	계	행정직	기술직	관리운영직	임기제
계	230 /229(173)	195 /195(144)	12 /13(8)	2 /1(1)	21 /20(20)
양성평등담당관	59 /60(43)	49 /51(35)	2 /2(1)	1 /1(1)	7 /6(6)
영유아담당관	32 /29(21)	32 /29(21)	0 /0(0)	0 /0(0)	0 /0(0)
아이돌봄담당관	31 /28(20)	28 /25(17)	3 /3(3)	0 /0(0)	0 /0(0)
아동담당관	22 /30(26)	21 /29(25)	1 /1(1)	0 /0(0)	0 /0(0)
가족다문화담당관	20 /25(22)	18 /23(20)	0 /0(0)	0 /0(0)	2 /2(2)
1인가구담당관	26 /23(15)	25 /21(14)	1 /2(1)	0 /0(0)	0 /0(0)
아동복지센터	40 /34(26)	22 /17(12)	5 /5(2)	1 /0(0)	12 /12(12)

※ 정원/현원, 괄호( ): 여성공무원 수

## 2

## 부서별 주요업무

부 서	주 요 업 무
양 성 평 등 담 당 관	<ul style="list-style-type: none"> <li>○ 탄생응원 서울 프로젝트 총괄 관리(정책네트워크 구축 및 운영, 방송 등 홍보 총괄)</li> <li>○ 양성평등정책 계획 수립 및 시행</li> <li>○ 경력보유여성 등 경제활동촉진 및 일·생활 균형 지원</li> <li>○ 성폭력·성매매·스토킹·디지털성범죄 피해자 보호 및 지원</li> <li>○ 서울시 직장 내 성희롱·성폭력 예방 및 사건조사·처리</li> <li>○ 서울시 늘봄학교지원단 운영 및 교육청-서울시 협의 지원</li> </ul>
저 출 생 정 책 추 진 반	<ul style="list-style-type: none"> <li>○ 서울형 산후조리경비 지원, 서울엄마아빠택시</li> <li>○ 저출생 인식 개선 행사 및 캠페인(서울엄마아빠행복주간 및 행복축제 등)</li> <li>○ 다자녀 가족지원 및 양육친화주택 아이사랑홈 조성(남부여성발전센터 부지)</li> </ul>
영 유 아 담 당 관	<ul style="list-style-type: none"> <li>○ 보육정책 개발 및 인프라 확충, 공공성 강화(서울형어린이집/모아어린이집/동행어린이집 등)</li> <li>○ 틈새보육, 장애아, 다문화어린이집 등 수요자 맞춤형 보육서비스 강화</li> <li>○ 서울형 전임교사, 보육교사 근무 여건 개선 등 보육교직원 권익 증진</li> <li>○ 어린이집 아동학대 예방, 감염병 대응 등 안심보육 환경 조성</li> </ul>
아 이 돌 보 담 당 관	<ul style="list-style-type: none"> <li>○ 서울형 키즈카페 설치·운영</li> <li>○ 권역별 서울상상나라 확충·운영</li> <li>○ 양육친화주택 아이사랑홈 조성(당산동)</li> <li>○ 유형별 우리동네키움센터 설치·운영</li> <li>○ 아이돌보미 및 서울형 아이돌봄비 지원</li> </ul>
아 동 담 당 관	<ul style="list-style-type: none"> <li>○ 아동친화도시 계획 수립 및 시행 등 아동정책 수립·지원</li> <li>○ 자립준비청년(보호종료아동) 자립 지원, 아동복지시설 등 운영·관리</li> <li>○ 지역아동센터 운영 지원 및 공공성 강화</li> <li>○ 아동학대 예방 및 대응, 입양 및 가정위탁아동 지원</li> <li>○ 아동복지시설 및 아동공동생활가정 관리 및 운영 개선</li> </ul>
가 족 다 문 화 담 당 관	<ul style="list-style-type: none"> <li>○ 맞춤형 가족정책 수립, 건강가정시행계획 및 지원사업, 가족센터 운영</li> <li>○ 한부모 지원시설 운영 및 저소득 한부모가정, 청소년부모 지원</li> <li>○ 가정폭력 피해자 및 폭력피해 이주여성 보호 및 지원</li> <li>○ 다문화가족 정책 계획 수립 및 지원</li> <li>○ 외국인주민 정책 추진 및 지원사업, 시설 운영</li> </ul>
1 인 가 구 담 당 관	<ul style="list-style-type: none"> <li>○ 서울시 1인가구 정책 총괄, 정책 자문위원회 및 서포터즈 운영</li> <li>○ 자치구 1인가구 지원센터 등 사회관계망 형성 및 맞춤형 프로그램 지원</li> <li>○ 병원안심동행, 건강한·행복한 밥상 등 생활밀착 서비스 제공</li> <li>○ 안심마을보안관, 안심귀가스카우트, 안심이앱, 안심장비 지원 등 안심환경 구축</li> <li>○ 전·월세 안심계약도움서비스 등 주거불안 해소</li> </ul>

# II. 정책비전 및 목표

비전

모든 아동과 가족의 더 나은 미래가 있는 서울

목표

양성평등하고  
안전한  
서울

아이돌봄  
걱정 없는  
서울

모든 아동이  
행복한  
서울

다양한 가족과  
함께 하는  
서울

1인가구도  
안심되는  
서울

핵심과제

- 양성평등정책 및 문화 확산
- 여성경제활동 촉진
- 여성단체 교류 지원
- 성폭력 등 피해자 보호
- 직장내 성희롱 방지
- 일생활균형 문화 조성
- 저출생 대응

- 공보육 인프라 유지
- 보육서비스 질 개선
- 긴급·틈새보육 확대
- 엄마아빠 양육 지원
- 초등돌봄 인프라 운영
- 서울형 키즈카페 조성
- 아이돌봄 서비스

- 이동친화도시 조성
- 아동학대예방·대응
- 아동복지시설 운영
- 결식우리아동 지원
- 자립준비청년 지원
- 입양 및 위탁아동 지원
- 지역아동센터 공공강화

- 맞춤형 가족정책 수립
- 한부모가족 지원
- 청소년부모 지원
- 다문화가족 지원
- 가정폭력 피해자 보호
- 위기 이주여성 보호
- 외국인주민 정착지원

- 1인가구 불판불안해소
- 1인가구 건강돌봄
- 사회적 관계망 형성
- 경제자립 기회제공
- 안정적 주거정책 지원
- 거주공간 안전 강화
- 안전한 귀가환경 조성

## □ 추진기반

- ❖ (여성인력개발) 여성능력개발원(1), 여성발전센터(5), 여성인력개발센터(18) 등
- ❖ (영유아·초등) 어린이집(4,253), 서울형키즈카페(77), 우리동네키움센터(256) 등
- ❖ (가족·1인가구) 가족센터(26), 가정폭력 보호시설(33), 1인가구 지원센터(24) 등

# III. 예산 현황

## □ 총 예산 : 3조 2,867억원

### ○ 예산현액

(단위 : 억원)

구 분	2024년(A)	2023년(B)	증 감(A-B)	증감률(%)
<b>총 계</b>	<b>32,867</b>	<b>31,851</b>	<b>1,016</b>	<b>3.2%</b>
일 반 회 계	32,055	31,521	534	1.7%
사 업 비	32,028	31,425	603	1.9%
재 무 활 동	16	86	△70	△81.4%
행정운영경비	11	10	1	10.0%
<b>균형발전특별회계</b>	<b>812</b>	<b>330</b>	<b>482</b>	<b>146.1%</b>
사 업 비	808	317	491	154.9%
재 무 활 동	4	13	△9	△69.2%

## □ 기금운용

- 성평등가족기금 조성액 : 241억원
  - 통합재정안정화기금 예탁금 232억원
  - 예치금 9억원

< 부서별 예산 현황 >



## □ '24년 주요 증감사업

- 부모급여 지원 : 5,752억원(증 2,272억원)
- 첫만남 이용권 지원 : 663억원(증 74억원)
- 영유아 보육료 지원 : 4,632억원(△836억원)

## □ 예산 집행현황('24.5월말 기준)

### ○ 총괄표

(단위 : 백만원)

부서명	예산현액(A)	지출액(B)	집행률(B/A)
합계	3,286,749	1,624,568	49.4%
양성평등담당관	214,472	125,318	58.4%
영유아담당관	2,072,211	1,051,622	50.7%
아이돌봄담당관	174,136	87,847	50.4%
아동담당관	654,641	285,654	43.6%
가족다문화담당관	154,051	66,082	42.9%
1인가구담당관	15,795	7,678	48.6%
아동복지센터	1,443	367	25.4%

### ○ 부서별 집행현황

(단위 : 백만원)

세부사업명	예산현액 (A)	지출액 (B)	집행률 (B/A)
여성가족정책실 합계(229개)	3,286,749	1,624,568	49.4%
여성가족정책실 양성평등담당관	214,472	125,318	58.4%
여성능력개발원 운영	5,173	3,536	68.4%
경력단절여성등의 경제활동촉진사업 운영	4,008	1,443	36.0%
여성발전센터 운영	8,279	5,087	61.4%
여성인력개발센터 지정운영	6,882	3,342	48.6%
여성 새로일하기센터 지정운영	17,629	10,400	59.0%
서울여성공예센터 운영	315	294	93.3%
직장맘 지원센터 운영	1,874	920	49.1%
서울여성가족재단 운영지원	17,150	6,780	39.5%
성별임금격차 해소 성평등 노동정책 구현	40	0	0.0%
저출생 극복 지역네트워크 구축사업 지원	54	45	83.3%
성평등활동지원센터 운영	355	355	100.0%
첫만남 이용권 지원	66,288	53,031	80.0%
성주류화 정책수립 기반조성	44	26	59.1%
임산부 교통비 지원	33,496	12,121	36.2%
성평등정책 거버넌스 운영	272	82	30.1%

세부사업명	예산현액 (A)	지출액 (B)	집행률 (B/A)
서울엄마아빠택시 지원	2,555	1,285	50.3%
직장내 폭력예방 통합교육	147	51	34.7%
일반국민 찾아가는 폭력예방교육	131	65	49.6%
탄생응원 서울 프로젝트 추진	424	94	22.2%
출산에서 육아까지 몽땅정보 만능키 유지관리 및 고도화	392	118	30.1%
서울형 산후조리경비 지원	15,245	7,642	50.1%
대일항쟁기 강제동원피해여성 근로자 지원	108	39	36.1%
일본군위안부 피해자 지원 및 기념사업 추진	420	247	58.8%
해바라기센터 운영지원	4,296	2,148	50.0%
성폭력피해상담소 운영지원	4,347	2,363	54.4%
성폭력피해자 보호시설 운영지원	608	326	53.6%
성폭력피해자 보호시설 기능보강	8	8	100.0%
성폭력피해자 의료비, 간병비 지원	804	491	61.1%
성폭력피해자 방문상담, 돌봄, 부대비용 지원	151	75	49.7%
성폭력피해자 치료, 회복프로그램 운영	124	113	91.1%
북한이탈여성 심리치유프로그램 운영	70	35	50.0%
여성 노숙인시설 운영(전환사업)	7,483	3,952	52.8%
여성 노숙인시설 기능보강	60	0	0.0%
성매매피해자 지원시설 및 상담소 운영지원(보조)	4,539	2,902	63.9%
성매매피해자 지원시설 및 상담소 운영지원(자체)	2,881	1,958	68.0%
성매매피해자 지원시설 기능보강	139	139	100.0%
성매매피해자 구조지원	476	380	79.8%
성매매집결지 현장지원 사업	309	185	59.9%
불법 성산업 감시	891	347	38.9%
시립 십대여성 일시지원센터 운영	379	185	48.8%
시립 십대여성건강센터 운영	818	397	48.5%
시립 늘푸른교육센터 운영(보조)	175	94	53.7%
시립 늘푸른교육센터 운영(자체)	922	473	51.3%
성착취 피해 아동·청소년 통합 지원(보조)	256	128	50.0%
성착취 피해 아동·청소년 통합 지원(자체)	267	134	50.2%
디지털성범죄 예방 및 피해자 지원	1,510	839	55.6%
스토킹범죄 예방 및 피해자 지원	778	282	36.2%
스토킹 피해자 치료·회복 프로그램 운영	10	5	50.0%
스토킹 피해자 긴급주거지원 사업	239	120	50.2%
기본경비	551	136	24.7%
기금 전출금	100	100	100.0%

세부사업명	예산현액 (A)	지출액 (B)	집행률 (B/A)
여성가족정책실 영유아담당관	2,072,211	1,051,622	50.7%
어린이집 운영지원(자체)	53,697	25,037	46.6%
어린이집 운영지원(보조)	2,881	1,948	67.6%
어린이집 보육교직원 처우개선 지원	105,167	47,055	44.7%
어린이집 보육교직원 처우개선 지원(자체)	34,870	15,084	43.3%
어린이집 보육교직원 인건비 지원	363,010	151,254	41.7%
어린이집 대체교사 지원	22,616	9,372	41.4%
어린이집 대체교사 지원(자체)	1,532	790	51.6%
어린이집 보조교사 지원	90,068	37,694	41.9%
어린이집 보조교사 지원(자체)	28,054	11,637	41.5%
가정양육수당 지원	36,866	20,571	55.8%
영유아 보육료 지원	463,245	227,104	49.0%
누리과정 보육료 지원	185,344	92,904	50.1%
특화보육 지원(자체)	54,904	25,933	47.2%
시 육아종합지원센터 운영(전환사업)	2,245	1,120	49.9%
자치구 육아종합지원센터 운영지원(전환사업)	4,460	2,230	50.0%
어린이집 배상보험 지원	1,020	1,020	100.0%
보육포털사이트 유지관리	139	32	23.0%
시간제보육 운영지원	6,056	2,977	49.2%
어린이집 종사자 보수교육	395	217	54.9%
보육교사교육원관리시스템 유지관리	54	32	59.3%
보육주간 운영	100	0	0.0%
어린이집 급간식비 지원	7,494	3,201	42.7%
부모급여 지원	575,207	357,560	62.2%
서울아이 발달지원 센터 운영	1,583	826	52.2%
어린이집 기능보강(자체)	3,372	2,715	80.5%
국공립어린이집 확충	15,818	6,201	39.2%
국공립어린이집 확충(생활SOC복합화)	2,264	2,264	100.0%
장애아 통합어린이집 운영지원	5,523	2,927	53.0%
방과후 어린이집 운영지원	649	308	47.5%
기본경비	65	35	53.8%
국고보조금 반환	6	0	0.0%
누리과정 보육료 예산 집행잔액 반환	688	688	100.0%
어린이집 기능보강(보조)	2,819	886	31.4%




세부사업명	예산현액 (A)	지출액 (B)	집행률 (B/A)
여성가족정책실 아이돌봄담당관	174,136	87,847	50.4%
아이돌봄 지원(보조)	62,948	37,607	59.7%
아이돌봄 지원(자체)	6,691	4,422	66.1%
서울형 아이돌봄비 지원	7,740	3,870	50.0%
공동육아나눔터 운영지원(보조)	1,559	1,085	69.6%
공동육아방 운영지원	1,925	961	49.9%
서울상상나라 운영	5,413	3,208	59.3%
권역별 어린이복합문화시설 건립	158	101	63.9%
서울형 키즈카페 조성 및 운영지원	25,889	6,310	24.4%
시립 서울형 키즈카페 운영	1,437	448	31.2%
민간 키즈카페와의 상생 협력 추진	1,000	100	10.0%
우리동네키움센터 운영(자체)	6,264	3,183	50.8%
우리동네키움센터 운영시간 연장 지원	45	11	24.4%
다함께 돌봄사업(학교돌봄터 기타운영비 지원)	504	252	50.0%
다함께 돌봄사업(학교돌봄터 인건비 지원)	997	499	50.1%
거점형 키움센터 운영(자체)	5,205	2,600	50.0%
기본경비	69	69	100.0%
국고보조금 반환	473	473	100.0%
우리동네키움센터 설치	1,046	0	0.0%
거점형 키움센터 설치	2,016	0	0.0%
우리동네키움센터 운영(보조)	2,069	1,156	55.9%
우리동네키움센터 운영(인건비 지원)	36,202	19,151	52.9%
거점형 키움센터 운영(보조)	76	40	52.6%
거점형 키움센터 인건비 지원	3,844	1,916	49.8%
거점형 키움센터 기자재비 지원	181	0	0.0%
국고보조금 반환	385	385	100.0%
여성가족정책실 아동담당관	654,641	285,654	43.6%
아동수당 지원	382,246	158,677	41.5%
아동친화도시 추진	434	122	28.1%
아동안전보호	283	145	51.2%
아동복지시설 운영지원	101,404	47,226	46.6%
아동복지시설 생활아동지원	4,983	2,562	51.4%
아동복지시설 기능보강(보조)	1,438	719	50.0%
요보호아동 그룹홈(공동생활가정) 운영지원	14,286	5,654	39.6%
마음치유 그룹홈 운영 지원	300	184	61.3%
경계선아동 자립지원	157	125	79.6%
자립준비청년 교통비 지원	1,199	228	19.0%

세부사업명	예산현액 (A)	지출액 (B)	집행률 (B/A)
자립준비청년 자립수당 지원	9,420	3,699	39.3%
자립준비청년 자립지원	999	402	40.2%
자립준비청년 자립지원 체계 구축(자립지원 전담인력 배치)	1,276	608	47.6%
자립준비청년 자립지원 체계 구축(자체)	947	382	40.3%
자립준비청년 자립지원 체계 구축(자립지원 사업비)	1,961	839	42.8%
가정위탁센터, 입양기관, 결연기관 운영지원	1,634	900	55.1%
입양아동가족지원(보조)	3,755	1,641	43.7%
가정위탁아동 지원	5,650	2,381	42.1%
입양 및 가정위탁아동 심리치료 지원	62	14	22.6%
가정위탁아동 상해보험료 지원	56	53	94.6%
입양아동 교육비 지원	8	2	25.0%
입양대상아동 보호비 지원	1,260	446	35.4%
아동발달지원계좌 지원	3,695	1,427	38.6%
아동급식지원	29,814	15,050	50.5%
취약계층 아동통합서비스 지원	4,845	2,425	50.1%
아동보호전담요원 충원	3,823	2,104	55.0%
위기아동 가정보호 아동용품구입비 지원	10	3	30.0%
전문가정위탁 전문아동보호비 지원	324	83	25.6%
지역아동센터 운영지원(자체)	24,963	9,203	36.9%
특성별 지역아동센터 추가지원(특수목적형, 토요일운영)	641	610	95.2%
지역아동센터 아동복지교사 파견지원	4,673	2,176	46.6%
지역아동센터 시도지원단 운영	336	168	50.0%
자립준비청년 자립정착금 지원	2,000	880	44.0%
아동의 정보접근권 보장 환경 조성	40	0	0.0%
서울어린이 정책 박람회 참여 및 홍보 지원	165	165	100.0%
자치구 자립지원 특화프로그램 공모사업	300	193	64.3%
지역아동보호전문기관 운영지원	9,933	5,868	59.1%
학대피해아동쉼터 운영지원	2,686	1,291	48.1%
학대피해아동 임시보호시설 운영지원	843	419	49.7%
아동학대 예방 및 대응 추진	300	142	47.3%
아동학대전담의료기관 활성화 지원 사업	100	50	50.0%
아동학대방지 인프라 기능보강	41	0	0.0%
국고보조금 반환	333	18	5.4%
기본경비	55	27	49.1%
지역아동센터 운영비 지원(기본운영비, 추가운영비)	4,762	3,843	80.7%
지역아동센터 인건비 지원	26,201	12,500	47.7%

세부사업명	예산현액 (A)	지출액 (B)	집행률 (B/A)
여성가족정책실 가족다문화담당관	154,051	66,082	42.9%
여성긴급전화1366 서울센터 운영지원	1,390	695	50.0%
여성긴급전화1366 서울센터 기능보강 지원	20	17	85.0%
가정폭력상담소 운영지원	3,078	1,842	59.8%
가정폭력피해자 보호시설 운영지원	4,279	2,549	59.6%
가정폭력피해자 보호시설 기능보강 지원	142	111	78.2%
가정폭력피해자 보호시설 비수급자 생계비 지원	185	86	46.5%
가정폭력피해자 보호시설 퇴소 시 자립지원금 지원	310	120	38.7%
가정폭력피해자 지원사업(자체)	301	120	39.9%
가정폭력피해자 의료비 지원	216	76	35.2%
가정폭력피해자 직업훈련비 지원	36	21	58.3%
가정폭력피해자 치료회복프로그램	340	325	95.6%
폭력피해자 주거운영 자립상담원 지원	213	106	49.8%
폭력피해자 주거지원시설 추가지원(자체)	50	9	18.0%
서울시 가족센터 운영	1,502	886	59.0%
자치구 가족센터 운영 지원	7,910	3,896	49.3%
가족학교 운영지원	760	384	50.5%
청소년부모 아동양육비 지원	338	186	55.0%
서울시와 함께하는 나만의 결혼식 지원	53	33	62.3%
서울형 가사서비스 지원	4,015	978	24.4%
청소년부모 지원사업(자체)	284	66	23.2%
시 한부모가족지원센터 운영	2,304	1,387	60.2%
한부모가족복지시설 운영지원	10,213	4,063	39.8%
한부모가족복지시설 기능보강	515	207	40.2%
한부모가족 복지시설 입소자 상담치료 지원	298	143	48.0%
한부모가족복지시설 아이돌봄서비스 지원	615	307	49.9%
시설 배치 사회복지무요원 인력경비 지원	42	8	19.0%
한부모가족 매입임대주택 주거지원	173	52	30.1%
한부모가족자녀 양육비 등 지원	77,314	27,069	35.0%
한부모가족자녀 교통비 등 지원	3,916	961	24.5%
청소년한부모 아동양육 및 자립지원	372	127	34.1%
청소년한부모 아동양육 및 자립지원 추가지원(자체)	493	169	34.3%
서울시 위기임산부 통합지원	208	98	47.1%
부패신고 보상금 상환	393천원	0	0.0%
외국인주민 지원시설 설치·운영	4,726	2,452	51.9%
외국인주민 정책참여	41	7	17.1%
중도입국 청소년 지원	755	479	63.4%
이주민 인권보호 및 생활지원	60	39	65.0%

세부사업명	예산현액 (A)	지출액 (B)	집행률 (B/A)
세계인의날 행사 운영	18	1	5.6%
자치구 가족센터 운영 지원(다문화가족)	9,460	6,604	69.8%
자치구 가족센터 운영 지원(다문화가족)(자체)	2,548	1,784	70.0%
다문화가족 특성화사업 운영	6,405	4,260	66.5%
서울시 가족센터(다문화가족 거점센터) 운영	239	120	50.2%
서울시 가족센터(다문화가족 거점센터) 운영(자체)	385	293	76.1%
다문화가족 사회통합 지원	286	131	45.8%
다문화가족 자녀성장 지원	575	372	64.7%
다문화가족 맞춤형 돌봄서비스 제공	275	137	49.8%
문화 다양성 이해교육 운영	53	15	28.3%
서울이주여성상담센터 운영지원	860	436	50.7%
폭력피해 이주여성 상담소 운영지원	349	176	50.4%
폭력피해 이주여성 보호시설 운영지원	3,343	1,606	48.0%
폭력피해 이주여성 보호시설 안전보강	34	34	100.0%
폭력피해 이주여성 보호시설 입소자 지원	31	7	22.6%
폭력피해자 주거지원시설 추가지원	5	0	0.0%
기본경비	63	32	50.8%
국고보조금 반환	50	0	0.0%
자치구 가족센터 건립	1,605	0	0.0%
여성가족정책실 1인가구담당관	15,795	7,678	48.6%
안심귀가스카우트	3,391	1,002	29.5%
모두가 안전한 도시환경 조성	3,624	1,954	53.9%
안심마을보안관 운영	2,571	1,279	49.7%
1인가구 병원동행서비스 운영	1,945	995	51.2%
1인가구 주거안심상담 지원서비스 운영	380	171	45.0%
1인가구 사회적 연결망 구축 지원	2,856	1,607	56.3%
자치구 1인가구 지원사업 공모	563	563	100.0%
1인가구 지원체계 구축	253	80	31.6%
1인가구 사회적관계망 형성 지원사업	158	0	0.0%
기본경비	54	27	50.0%
여성가족정책실 아동복지센터	1,443	367	25.4%
아동보호전문기관 운영(보조)	137	7	5.1%
아동보호전문기관 운영(자체)	1,043	252	24.2%
거점 심리치료센터 운영	10	3	30.0%
입양활성화 지원	21	21	100.0%
기본경비	215	67	31.2%
국고보조금 반환	17	17	100.0%

## IV. 주요업무 보고

- 1 서울시 중소기업 워라밸 포인트제 추진
- 2 디지털 성범죄 예방 및 피해자 지원
- 3 서울형 시간제전문 어린이집 운영으로 보육공백 해소
- 4 「서울아이발달지원센터」 운영 개선 통한 발달검사 확대
- 5 재미·안전·돌봄까지 책임지는  확충
- 6 맞춤 돌봄으로 든든한 서울형 돌봄서비스 지원
- 7 시립아동복지시설 운영 개선 추진
- 8 서울 어린이행복 프로젝트 추진
- 9 경계선지능 한부모·자녀 지원사업 추진
- 10 다문화가족 자녀 기초학습 능력 향상 지원 확대
- 11 1인점포 범죄피해 예방을 위한 「안심경광등」 지원
- 12 안전취약계층 보호를 위한 휴대용 안심벨(헬프미) 지원

# 1 서울시 중소기업 워라밸 포인트제 추진

양성평등담당관 : 이성은 ☎2133-5005 양성평등문화팀장 : 최정열 ☎5035 담당 : 김서현 ☎5038

일생활 균형을 위한 중소기업의 다양한 노력을 인정하는 지원제도를 구축하여 중소기업이 아이 키우기 좋은 기업으로 성장할 수 있는 발판을 마련하고자 함

## □ 사업개요

- 지원대상 : 서울시 소재 중소기업
- 사업내용 : 양육친화 및 일·생활 균형 실적에 따른 인센티브 제공
- 추진방법
  - 양육친화 및 일·생활 균형 실적에 따른 포인트 부여
  - 적립 포인트에 따른 등급 부여 및 등급별 인센티브 제공
- 소요예산('24년) : 없음 ※ 예산이 수반되는 인센티브는 '25년 이후 제공

## □ 추진경과('24. 5월말 기준)

- '서울시 중소기업 워라밸 포인트제' 지표 개발 : '24. 3월
  - 사업 컨설팅 참여, 자체 양육친화제도, 법정 제도 활용 등 14개 지표
- 기업 선호 인센티브 발굴 및 협의 ※ 지속 발굴 예정 : '24. 3~5월
- 기업 의견 수렴(면접조사) 실시 : '24. 4~5월
  - 제도 활용률 조사를 통한 포인트 산정 기초자료 확보 및 기업 선호 인센티브 파악

## □ 추진방향

구 분	기존 기업 일·생활 균형제도	서울시 중소기업 워라밸 포인트제
지 표	중소기업 달성 어려운 지표	기존제도 + 기업 자율지표 인정
접근방식	위반시 징벌(과태료, 벌금 등) 위주	양육친화제도 이행 시 인센티브 제공
인증방식	커트라인(통과 vs 미통과) 방식	건별 포인트 제공 및 관리로 성장 지원

## □ 세부추진계획

### ① 중소기업의 작은 시도까지 지원할 수 있도록 **인증제** → **포인트제**

- 기업의 **작은 노력**(컨설팅 참여 등)도 인정하고 하나라도 실천하면 **포인트 제공**
- 법정 제도 외 **자율제도도 인정**하며, 제도 구비만이 아닌 **실제 실행도 반영**

#### ■ 핵심지표 및 포인트(안)

지 표		포인트
①	중소기업 워라밸 포인트제 컨설팅 참여	50P
②	기업 자체 양육친화제도 예) 묻지마 연차제, 출산 축하금 등	50P
③	임신·출산·양육 직원 격려 예) 임신 직원, 육아휴직 복직 직원 1인당	건당 100~1,000P
④	법정 양육친화제도 활용 예) 육아휴직, 출산휴가 등(남성 2배)	건당 500~1,000P
⑤	미래세대 지원 예) 유연근무제 활용, 반번차, 결혼 등	건당 50~1,000P

※ 합산된 포인트를 상시근로인원 수로 나누어 산정, 기업규모 고려

### ② 적립 포인트에 따라 **인센티브 단계별 제공**으로 기업의 자발적 성장 유도

- (지 원) 육아휴직·출산휴가 관련 비용 지원, 이자차액 지원, 용역가점 등
- (등급화) 포인트가 높아지면 더 많은 혜택을 받을 수 있게 하여 **기업들의 자발적 참여를 유도**하고, **등급이 높은 중소기업 종사자들의 자부심 고취**

#### ■ 등급 및 인센티브(안) ※ 인센티브는 지속 발굴 예정

등 급		인센티브
진입형 (100P~)	성장형 (500P~)	선도형 (1,000P~)
		서울시장 표창, 기업홍보 지원, 일반용역 가점(2점) 등 일반용역 가점(1점), 하이서울기업 등 市 중소기업 지원사업 가점 등 육아휴직 대체인력, 동료응원수당, 출산휴가급여 보전, 이자차액 지원 및 보증한도 우대, 일반용역 가점(0.5점) 등

## □ 향후계획

- ‘서울시 중소기업 워라밸 포인트제’ 참여기업 모집 : '24. 6월  
- 일·생활균형지원센터 누리집에서 사전진단 및 신청·접수
- 인센티브 지속 발굴 추진 : 계속

## 2 디지털 성범죄 예방 및 피해자 지원

양성평등담당관 : 이성은 ☎2133-5005 권익사업팀장 : 김지현 ☎5052 담당 : 권혁률 ☎5027

디지털 성범죄 피해자 보호·지원을 위해 디지털 성범죄 AI 삭제지원 프로그램 개발 등 전방위적 피해자 통합 지원체계를 마련하고자 함

### □ 사업개요

- 운영근거 : 서울특별시 디지털성범죄 예방 및 피해자 지원 조례('21.9.7 제정)
- 운영내용 : 디지털 성범죄 예방 및 피해자 지원, 영상물 삭제 등 운영
- 소요예산('24년) : 총 1,510백만원(시비 100%, 센터예산 1,419백만원)

### □ 추진실적('24.5월말 기준)

- 아동·청소년 디지털 성범죄 AI 감시 시스템 개발·적용

- 인공지능(AI) 안면인식으로 성별·나이 예측, 교복인형 등 사물과 언어도 인식해 아동·청소년 판별

구분	지금까지는 (Before)	앞으로는 (After)
검출속도	입력부터 모든 피해 영상물 검출까지 상담원 수작업 2시간 내외	GPU 고성능 분산처리 통해 검출까지 1분 30초 내외
정확성	텍스트를 통한 검색 → 관련 피해 영상물 탐지범위 및 정확성 제한	안면인식+객체탐지+광학문자인지 → 정확도 300% 이상 증가
모니터링 건수	2023년 수작업 모니터링 건수 156,837건	AI 활용으로 이전보다 2배 이상 증가 기대 304,700건

- 디지털 성범죄 피해자 원스톱 피해지원 : 총 9,543건

(단위 : 건)

지지동반 4종				일상회복지원 4종				계
상담지원	동행지원	수사지원	삭제지원	법률지원	의료지원	전문심리상담	기관연계	
3,728	89	2,267	3,278	49	26	93	13	9,543

### □ 향후계획

- 아동·청소년 디지털 성범죄 AI 감시 시스템 적용 : '24. 6월~



### 3 서울형 시간제전문 어린이집 운영으로 보육공백 해소

영유아담당관 : 최경화 ☎2133-5088 특화보육팀장: 김은진 ☎5115 담당: 노현영 ☎5116

가정양육 또는 타기관 이용 보호자 등이 필요시에 시간 단위로 이용할 수 있는 시간제보육 서비스 제공으로 다양한 보육 수요에 대응하고자 함

#### □ 사업개요

- 사업내용 : 기존 어린이집 유휴공간을 활용, 필요시 손쉽게 시간 단위로 이용 가능한 시간제보육 서비스 제공
- 제공기관 : 총 10개소 시범운영(권역별 2개소) ※ '25년 전 자치구 확대
  - 서울형어린이집 공인기관 중 선정(구청장 추천 시설)
  - 반당 3명 보육(개소당 최대 3개반 운영), 시설별 특화프로그램 운영
- 이용대상 : 6개월 이상 7세 이하 취학 전 영유아
  - 이용시간: 월~금, 07:30~19:30 /시간당 가정부담: 2,000원(1일4시간, 월60시간 한도)
- 지원내용 : 전담교사 인건비, 운영비 등 지원
- 소요예산 : 1,101백만원 ※ 구비 30% 별도

#### □ 추진실적('24.5월 말 기준)

- 서울형 시간제전문 어린이집 시범운영 계획 수립 : '24.3월
- 시간제전문 어린이집 공모 및 7개소 선정 : '24.4~5월
  - 동북권(도봉1,성북1), 서북권(은평1), 서남권(금천1,관악1), 동남권(송파1, 강동1)
  - ※ 영아 인구 대비 제공기관 부족 자치구 대상으로 추가 모집 예정 (3개소)
- 선정 기관(원장) 대상 교육 실시 및 예약시스템 구축 : '24.5월
  - 보육서비스(프로그램 포함), 지원내역, 개소 전 준비사항, 홍보방안 등
  - 보육포털 누리집 내 온라인 예약 서비스 도입 ※ 이용 당일 현장 접수 가능

#### □ 향후계획

- 서울형 시간제전문 어린이집 신규 개소 : '24. 6. 17.~
  - 개소 전 보도자료 배포, 포스터 등 제작활용, 개소 지역(기관)별 홍보 실시
- 서울형 시간제전문 어린이집(3개소) 추가 선정 : '24. 9월
- 서울형 시간제전문 어린이집 시범사업 운영 평가 : '24. 11월

## 4

# 「서울아이발달지원센터」 운영 개선 통한 발달검사 확대

영유아담당관 : 최경화 ☎2133-5088 영유아지원팀장 : 이영경 ☎5105 담당 : 한순자 ☎5107

무료 발달검사부터 상담, 치료 연계까지 원스톱 서비스 제공으로 영유아의 건강한 발달 및 성장을 지원하고자 함

### □ 사업개요

- 사업대상 : 어린이집 재원 및 가정양육 영유아
- 사업내용
  - 영유아 발달검사 실시로 발달지연 조기 발견 및 예방, 심층검사, 상담 및 치료연계
  - 관찰이 필요한 아동 대상 추적관찰을 위한 발달선별 재검사 지원
  - 부모 및 보육교사 대상 건강한 성장 발달지원을 위한 교육 및 자문
- 소요예산('24년) : 1,583백만원(시비 100%)

### □ 추진실적('24.5월말 기준)

- 영유아 발달선별검사 완료 : 총1,521명(※ '24년 목표 : 4,750명)
  - (찾아가는 어린이집 발달검사) 2022년 출생 어린이집 재원 아동 1,281명
  - (온라인 발달검사) 18~36개월 가정양육, 어린이집 발달검사 미참여 아동 240명
- 발달검사 결과 유형(정상, 관찰, 도움)에 따른 사후관리 실시
  - (관찰 필요) 발달지연 예방 집단프로그램 참여(88명)
  - (도움 필요) 심화평가 참여(60명)

### □ 향후계획

- 지역거점형 발달놀이터 확대·운영(1개소 → 6개소) : '24.7월~
  - 토요일 장소 제공하는 어린이집(365열린/주말) 활용, 발달지연 예방 프로그램 운영

구 분	현 행	확 대 ('24.7~)
발달놀이터	■ 1개소(서울아이발달지원센터)	■ 강서구 곰달래 등 6개소
참여인원	■ 160명	■ 400명

- 다문화가정 영유아 대상(100명) 발달검사 신규 추진 : '24.7월~
  - 발달검사시 다문화가족지원센터 소속 통역사의 통역 지원
  - 10개 자치구 우선 실시 후 '25년부터 대상 자치구 확대

# 5

## 재미·안전·돌봄까지 책임지는



## 확충

아이돌봄담당관:박희원 ☎2133-4801 돌봄총괄팀장/키즈카페사업팀장:이동주/김성훈 ☎4802 담당: 김현정/구민표 ☎4803

생활권 근거리에 서울형 키즈카페를 확충하여 아이들이 계절·미세먼지에 제약받지 않고, 경제적 부담없이 뛰어놀 수 있는 환경을 조성하고자 함

### □ 사업개요

- 추진목표 : '24년까지 서울형 키즈카페 224개소 선정(130개소 개관)
- 추진방법 : 공공 및 민간 공간 발굴·조성, 민간 키즈카페 인증제 추진
- 소요예산('24년) : 28,326백만원(시비 100%)

### □ 추진실적('24.5월말 기준)

- 183개소 선정, 77개소 운영 중으로 아동 총 182,564명이 서울형 키즈카페 이용



- 개성있는 놀이시설 및 다채로운 컨셉트의 서울형 키즈카페 개관·운영
  - 한강시민공원 등 가족 나들이 명소 뿐 아니라 공원, 종교시설, 아파트단지 등 생활 근거리에서 차별화되고 특색있는 서울형 키즈카페 조성중



시립 뚝섬자발레점('24.5.16)



방배 2동점(방주교회 내)('24.4.24)



성내1동점('24.2.2)



잠실근린공원점('24.5.30)

- '서울형' 민간 키즈카페 20개소 확대 및 서울형키즈카페머니 상품권 35억원 발행
  - (개소수) '23.26개소 → '24.46개소, (상품권) 35억원(1차 : 5억('24.2월), 2차 : 30억('24.5월))발행

### □ 향후계획

- '24년 제3차 서울형 키즈카페 공간선정심의위원회 개최 : '24. 6월말
- 종교시설, 폐원어린이집, 종합복지관 등 유휴공간 지속발굴 : '24. 6월~

## 6

# 맞춤 돌봄으로 든든한 서울형 돌봄서비스 지원

아이돌봄담당관: 박희원☎2133-4801 돌봄사업팀장/키움센터2팀장: 전원신/임승현☎4811/4943 담당: 권선애/박지선☎4812/4944

양육자에게 필요한 맞춤형 아이돌봄서비스를 실시하여, 촘촘한 공적 아이돌봄체계를 마련하고 아이돌봄 걱정없는 서울을 조성하고자 함

## ① 서울형 아이돌봄비 추진

### □ 사업개요

- 사업목적 : 양육공백이 있는 가정의 4촌 이내 친인척 돌봄 또는 민간 아이돌봄서비스 비용 지원으로 양육친화적 환경 조성
- 사업대상 : 24~36개월 이하 영아가 있는 기준 중위소득 150% 이하 양육공백이 발생한 가정
- 사업내용 : ①친인척 조력자 아이돌봄비 또는 ②민간 이용권 지원(택1)
  - 지원기준 : (친인척) 월 40시간, (민간) 월 20시간 이상 돌봄 수행시
  - 지원금액 : 영아1명 월30만원, 영아2명 45만원, 영아3명 월60만원
- 소요예산('24년) : 7,740백만원 ※ 구비 50% 별도

### □ 추진실적('24.5월말 기준)

- 지원인원 : 총 4,726명(친인척형 4,500명, 민간형 226명)
  - ※ 서울시 2세아 인구('23.5월) 41,563명 중 11.4%인 4,726명 혜택
- 소득기준 폐지 등 관련 사회보장제도 변경신청('24. 4월)
  - 중위소득 150% 이하 지원기준 폐지 및 지원연령 확대(2세→2~5세) 추진

### □ 추진일정

- 서울형 아이돌봄비 활동체크 전용앱 출시 : '24.6월

#### < 서울형 틈새돌봄 실적 >

- ✓ 등하원·병원동행 아이돌봄서비스 ('23) 각 5개구 → ('24) 25개구 전면 확대
- ✓ 운영실적 : 영아전담(5,876건), 등하원(7,552건), 병원동행(2,608건)

## ② 서울형 아침돌봄 키움센터 시범운영

### □ 사업개요

- 이용대상 : 돌봄이 필요한 6~12세(초등학생) 아동
- 사업규모 : 서울형 아침돌봄 키움센터 10개소
  - 5개 권역별(도심권, 동북권, 동남권, 서북권, 서남권) 각 2개소씩 운영
- 운영시간 : 07:00 ~ 09:00(아침돌봄)

현행	일반형	융합형	+	서울형 아침돌봄 키움센터
	(학기중) 13시~20시 (방학중) 09시~18시	(학기중) 13시~20시 (방학중) 08시~20시		07시~09시(연장운영)

- 운영내용 : 아침돌봄 및 등교 지원 제공
  - (돌봄지원) 등교 준비지원, 출결관리 등 돌봄중심의 기본프로그램 운영
  - (등교지원) 돌봄교사, 등하교도우미(교통안전지도사, 노인일자리 등) 등을 활용해 등교 지원
- 소요예산('24년) : 400백만원(시비 100%)

### □ 추진실적('24.5월말 기준)

- 시범운영 참여 키움센터 10개소 선정('24. 3월)
  - 돌봄 수요와 센터 주변환경(학령인구, 인근학교 등) 등을 종합적으로 고려해 선정
  - ※ 10개소 : 성동4호점, 서대문4호점, 마포9호점, 은평8호점, 중랑1호점, 노원2호점, 강서7호점, 구로15호점, 동작3호점, 강동6호점
- 이용인원(시범운영 시작(4.1.)~5월 말) : 총 1,181명

### □ 추진일정

- 서울형 아침돌봄 키움센터 사업 운영 및 모니터링 : 연중
- 확대 시행 검토 : '24. 10월

## 7 시립아동복지시설 운영 개선 추진

아동담당관 : 노은주 ☎2133-5162 아동시설팀장 : 김민주 ☎5182 담당 : 신영미 ☎5185

아동수 감소 및 치료보호 등 현장의 요구를 적극적으로 반영하여, 위탁 종료 시기('24.12.31.)에 맞춰 시립아동복지시설을 개편 추진하고자 함

### □ 운영개요

- 운영시설 : 시립아동복지시설 5개소
  - 양육시설 : 3개소 (파란꿈터, 초록꿈터, 연두꿈터)
  - 일시보호·치료시설 : 2개소 (서부아동복지센터, 동부아동복지센터)
- 위탁기간 : '20.1.1 ~ '24.12.31.(5년)

### □ 개선방안

- 양육시설 통합 : 3개소 → 2개소
  - 보호아동의 감소 추이 반영하여 파란·초록꿈터로 통합 운영

구 분	기 존 (~'24)	변 경 ('25~)
연두꿈터	미취학 아동	폐지하고, 파란·초록꿈터로 통합
파란꿈터	취학 여아	전체 연령의 여아
초록꿈터	취학 남아	전체 연령의 남아

- 일시보호시설 기능특화 : 보호·치료 2개소 → 보호 1개소, 치료 1개소

구 분	기 존 (~'24)	변 경 ('25~)
서부아동 복지센터	7개구 일시보호 및 치료	서울시 전역 취학아동 일시보호시설 ※ 미취학아동은 서울특별시아동복지센터 보호
동부아동 복지센터	18개구 일시보호 및 치료	ADHD·우울·부적응 등 치료필요아동 맞춤형 보호치료시설

### □ 향후계획

- 민간위탁 계획 수립 및 추진 : '24. 6월
- 협약서 심사 및 협약 체결 : '24. 11~12월

# 8

## 서울 어린이행복 프로젝트 추진

아동담당관 : 노은주 ☎2133-5162 아동정책팀장 : 전규영 ☎5163 담당 : 김숙진 ☎5164

어린이 중심도시 서울 조성을 위해 '23년 5월 발표한 「서울 어린이 행복 프로젝트」의 2차년도 세부사업을 추진하고자 함

### □ 사업개요 : 5대분야 20개 사업

비 전

어린이가 행복한 어린이 중심 도시, 서울

<div style="background-color: #FFD700; padding: 2px; font-weight: bold; margin-bottom: 5px;">1 참여·존중</div> <ul style="list-style-type: none"> <li>• 서울어린이 권리장전제정 <span style="color: red;">신규</span> • 서울 어린이 정책참여단 <span style="color: red;">신규</span></li> <li>• 서울 어린이 꿈페스타 <span style="color: red;">신규</span> • 어린이 존중문화 확산 <span style="color: red;">신규</span></li> </ul> <div style="background-color: #FFD700; padding: 2px; font-weight: bold; margin-bottom: 5px;">2 신나는 놀거리</div> <ul style="list-style-type: none"> <li>• 놀재·놀재 프로그램 운영 <span style="color: red;">신규</span> • 찾아가는 '놀이버스' <span style="color: red;">신규</span></li> <li>• 실내놀이 확대 <span style="color: red;">확대</span> • 놀이 활동가 양성 <span style="color: red;">신규</span></li> <li>• 놀권리 존중 문화 확산 <span style="color: red;">신규</span></li> </ul> <div style="background-color: #FFD700; padding: 2px; font-weight: bold; margin-bottom: 5px;">3 꿈·미래</div> <ul style="list-style-type: none"> <li>• 우리 아이 미래진단 원스톱 컨설팅 <span style="color: red;">신규</span> • '내 꿈은 크리에이터!' 과정 개설 <span style="color: red;">신규</span></li> <li>• 디지털 격차 해소 위한 역량강화 <span style="color: red;">신규</span> • 우리동네 숙제도우미 <span style="color: red;">신규</span></li> </ul>	<div style="background-color: #FFD700; padding: 2px; font-weight: bold; margin-bottom: 5px;">4 안전·돌봄</div> <ul style="list-style-type: none"> <li>• 어린이 초등돌봄 강화 <span style="color: red;">신규</span> • 찾아가는 어린이 안전체험교실 <span style="color: red;">신규</span></li> <li>• 어린이 등하갓길 교통안전 강화 <span style="color: red;">확대</span> • 그림을 활용한 학대예방 <span style="color: red;">신규</span></li> </ul> <div style="background-color: #FFD700; padding: 2px; font-weight: bold; margin-bottom: 5px;">5 심리·건강</div> <ul style="list-style-type: none"> <li>• (가칭)서울 어린이 활짝센터 개소 <span style="color: red;">신규</span> • 디지털 디톡스 프로그램 운영 <span style="color: red;">신규</span></li> <li>• 어린이 눈건강 지킴이 <span style="color: red;">신규</span></li> </ul> <div style="text-align: right; margin-top: 10px;">  </div>
--	---

### □ 주요사업 추진실적('24.5월말 기준)

어린이 눈건강 지킴이 사업	(2, 4월) 민관협력 안경 할인쿠폰(20%), 12,184명 지원 서울전역 약 1,500개 매장에서 사용 가능
서울 어린이 정책참여단 운영	(4~5월) 공개모집 및 선발 101명, 발대식 개최(5.3. 다목적홀)
숙제도우미·놀이활동가 추진	(1~5월) 숙제도우미 31명 선발, 키움센터 등 배치 놀이활동가 운영 사업계획 수립, 7명 배치 추진
어린이 초등돌봄 강화	(1~5월) 거점형키움센터 일시돌봄(6개소) 8,705명, 아픈아이돌봄 524명, 지역아동센터 긴급일시돌봄(28개소) 193명
어린이 패스트트랙 추진	(1~5월) 12개 시립 체육·문화시설, 39경기 15만명 규모 시행

### □ 향후계획

- 서울 어린이 정책참여단 정기모임 및 현장방문 : '24. 6~11월
- 숙제도우미 현장 모니터링 및 점검(31개시설) : '24. 6월
- 어린이 눈건강 지킴이 사업 신청·접수 : '24. 8, 11월
- 디지털 격차해소 역량강화(지역아동센터 디지털교육 1,000명 등) : '24. 6월~
- 내 꿈은 크리에이터 과정 운영(지역아동센터 등 2,000명) : '24. 6~12월



## 9 경계선지능 한부모·자녀 지원사업 추진

가족다문화담당관 : 이정옥 ☎2133-8680 가족지원팀장 : 최희곤 ☎8690 담당 : 권세호 ☎8697

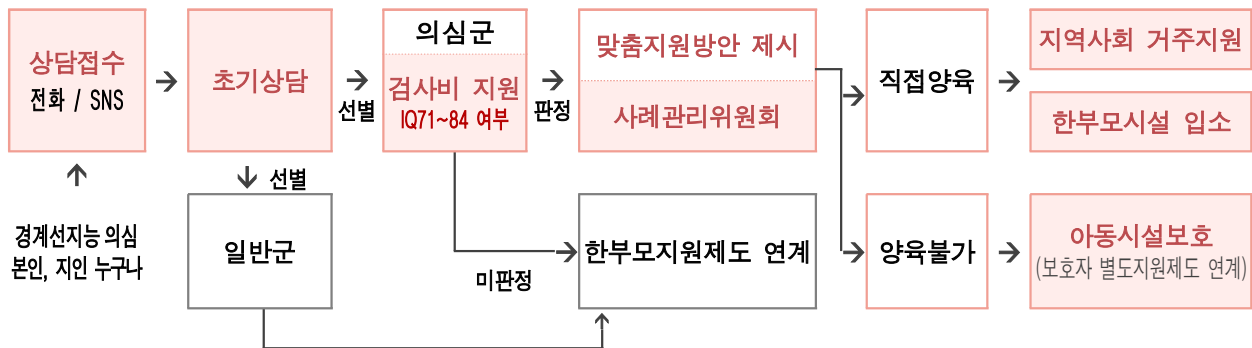
경계선지능 한부모를 대상으로 검사지원(발굴), 서비스연계, 사례관리 등의 맞춤형 지원으로 안전한 자녀양육 여건을 조성해 나가고자 함

### □ 사업개요

○ 대 상 : 경계선지능 한부모 및 그 자녀

○ 사업내용

- 한부모가족지원센터 내 경계선지능 한부모·자녀 통합지원단 신설
- 검사 지원 및 사례회의를 통한 가구별 맞춤형 서비스 제안
- 보호형태(원가정, 한부모시설 등)별 사례관리 및 발달지연 예방 위한 전문기관 연계



### □ 추진실적('24.5월말 기준)

- 경계선지능 한부모·자녀 지원계획 수립 : '24. 4월
- 약자가구와의 동행을 위한 업무협약 체결(한국경제인협회) : '24. 5.27.
  - 위기임산부 및 경계선지능 한부모 등 약자가구 맞춤지원, 기업자원 연계

### □ 향후계획

- 유관기관 현장방문 및 간담회 추진 : '24. 6월
- 서울시 경계선지능 한부모·자녀 지원사업 시작 : '24. 6월말~
  - ※ 상담창구 운영, 검사비 지원, 사례관리 의뢰 된 경계선지능 한부모 지원 등



# 10 다문화가족 자녀 기초학습 능력 향상 지원 확대

가족다문화담당관: 이정옥 ☎2133-8680 외국인다문화정책팀장: 임문지 ☎8695 담당: 팜튀퀸화/리에브게니아 ☎8699/8700

언어문제 등으로 인해 발생하는 학습격차 해소 및 교육비 부담을 덜어주기 위해 다문화가족 자녀교육 지원을 강화하고자 함

## □ 사업개요

- 지원대상 : 18세 이하 다문화 아동·청소년
- 지원내용

교육 및 생활지원(3~15세)	√ 다문화가족 방문교육 서비스(3~12세) : 한국어 및 자녀생활서비스 √ 다문화자녀 방문학습(3~15세) : 방문학습을 통한 국,영,수,과학 학습지원 √ 다문화가족 자녀 기초학습 지원(~12세) : 방과후교실 운영(국어, 수학)
이중언어가족환경 조성(~18세)	√ 이중언어 교육코칭(코치 25명) 및 직접교실(13개소) 운영
자녀 언어발달 지원(~12세)	√ 다문화 언어발달지도사(34명) 언어평가 및 발달촉진 지원

- 추진방법 : 자치구 가족센터 또는 기관(단체) 선정 추진
- 소요예산('24년) : 총 7,971백만원

## □ 추진실적('24.5월말 기준)

- 저소득 다문화 자녀 교육활동비 신규 지원 : '24.5.~
  - 사업대상 : 7세~18세 자녀가 있는 중위소득 50% 초과~100% 이하 가구
  - 지원내용 : 교재비, 독서실비, 온라인 학습이용권 등 교육비
  - 지원금액 : (초등) 연 40만원, (중등) 연 50만원, (고등) 연 60만원
- 다문화 자녀 이중언어가족환경 조성 확대 : '24.1.~

현 행	확 대 ('24.1~)
■ 12세 이하 자녀를 둔 다문화가족 ■ 이중언어 사용을 위한 부모·가족 코칭	■ 18세 이하 자녀를 둔 다문화가족 ■ 부모·가족 코칭 + 이중언어 학습 지원(직접 교육)

- 추진실적 : 36,104명(교육 및 생활 18,314, 이중언어 9,429, 언어발달 8,340명)

## □ 향후계획

- 저소득 다문화 자녀 교육활동비 지급 : '24. 7월~

# 11 1인점포 범죄피해 예방을 위한 「안심경광등」 지원

1인가구담당관: 김동섭 ☎2133-9259 안전지원팀장: 조은재 ☎6160 담당: 정용호 ☎9263

범죄에 취약한 1인점포를 대상으로 안심경광등을 지원하여, 이상 동기범죄 등으로부터 시민을 안전하게 보호하고자 함

## □ 사업개요

- 지원대상 : 서울시 내 1명이 상시 근무하는 점포
- 지원내용 : 안심이총괄센터 연계 안심경광등 5,000개

지원물품				주요 기능
				<ul style="list-style-type: none"> <li>· 경고음 및 점멸등 발생</li> <li>· 안심이 총괄센터 연계 경찰신고</li> <li>· 구조요청 문자 발송(최대 5명 보호자)</li> </ul>
<안심경광등>	<비상벨>	<스마트허브>	<사인보드>	

### ※ 시판중인 경광등 대비 차별점

- ▶ 경고음 및 점멸등 발생 이외에 안심이총괄센터 연계를 통한 경찰 신고 기능 추가
- ▶ 안심이앱을 통한 문자알림 기능, 음량크기 조절 및 방수기능 등 추가

- 소요예산('24년) : 680백만원(시비 100%)

## □ 추진실적('24.5월말 기준)

- 안심경광등 구매계약 체결 : '24. 3월
- 안심경광등 기능개선 등을 위한 관련 업체 기술 협의(12회) : ~'24. 5월
- 1인 점포지원을 위한 관련 협회 간담회 실시(16회) : ~'24. 5월

## □ 향후계획

- 신청 및 1인점포 여부 확인 등 대상자 선정 : '24. 6월
- 안심경광등 배송 : '24. 7월

## 12

# 안전취약계층 보호를 위한 휴대용 안심벨(헬프미) 지원

1인가구담당관: 김동섭 ☎2133-9259 안전지원팀장: 조은재 ☎6160 담당: 안준현 ☎6164

안심이앱 연동을 통해 긴급신고 가능한 휴대용 안심벨(헬프미) 지원으로 이상동기범죄 등으로부터 안전한 생활환경을 조성하고자 함

### □ 사업개요

- 추진근거 : 「서울특별시 사회안전약자 등 범죄피해 예방 지원 조례」 제5조
- 지원대상 : 서울 거주자 및 서울 생활권자(서울시 내 직장 재직 또는 학교 재학)
  - 안전에 취약한 여성, 아동, 청소년, 노인, 장애인 등
- 지원내용 : 안심이 앱 연동 휴대용 SOS 안심벨(헬프미) 20,000개
- 주요 기능
  - 안심이앱 연동 자치구 CCTV 관제센터 긴급신고(5초 이내)
    - ※ 경기도 및 인천 등 서울 외 지역에서 긴급신고 시 해당지역 경찰청으로 신고
  - (신고 시) 휴대용 안심벨(헬프미)에서 자체 경고음 발생 및 실시간 위치정보 문자 전송(최대 5명 보호자)
  - 서울시 해치 및 소울프렌즈(댕댕청룡) 활용하여 키링형태 디자인
- 소요예산('24년) : 800백만원 (시비 100%)
  - ※ 자치경찰위원회 「여성청소년 보호활동 및 지원사업」 내 범죄예방 안심물품 지원 800백만원 기편성 예산 사용

### □ 추진실적('24.5월말 기준)

- 2024년 휴대용 안심벨(헬프미) 지원계획 수립 : '24. 3월
- 휴대용 안심벨(헬프미) 구매계약 체결 : '24. 4월

### □ 향후계획

- 헬프미-안심이 간 연계 시스템 구축 : ~ '24. 7월
- 헬프미 보급 : '24. 8 ~ 9월
- 헬프미 전용 콜센터 운영 : '24. 8 ~ 12월

# V. 서면 보고 [각 부서별]

---

1. 양성평등담당관
2. 영유아담당관
3. 아이돌봄담당관
4. 아동담당관
5. 가족다문화담당관
6. 1인가구담당관

# 양성평등담당관

1. 경력보유여성 IT 등 미래유망직종 교육 강화
2. 「서울우먼업프로젝트」로 3040여성의 경제활동 촉진
3. 여성능력개발원 운영
4. 여성발전센터 운영
5. 여성인력개발센터 지정운영
6. 여성새로일하기센터 지정·운영
7. 기억의 터 재조성 추진
8. 성평등가족기금 운용 및 공모사업 추진
9. 성별영향평가 추진
10. 스토킹범죄 예방 및 피해자 지원 체계 구축
11. 성폭력 피해자 보호 및 지원
12. 직장맘지원센터 운영
13. 여성 노숙인시설 운영
14. 직장 내 성희롱·성폭력 예방 및 피해자 회복지원
15. 성매매 피해자 보호 및 지원
16. 불법 성산업 감시 및 예방사업 운영
17. 가출 등 위기 십대여성 보호 및 지원
18. 성착취 피해 아동·청소년 통합지원 사업
19. 음식점 내 안전사고 대비 「웰컴키즈 안심보험」 출시
20. 첫만남 이용권 지원

# 1 경력보유여성 IT 등 미래유망직종 교육 강화

양성평등담당관 : 이성은 ☎2133-5005 양성평등일자리팀장 : 차미영 ☎5017 담당 : 박보배 ☎5021

출산, 육아 등으로 경력이 단절된 여성들의 커리어 재도약을 위해 IT, 콘텐츠 등 미래유망직종에 대한 직업교육훈련을 강화하고자 함

## ① 디지털 특화 공모사업

### □ 사업개요

- 대 상 : 여성인력개발기관 23개소(여성발전센터 5, 여성인력개발센터 18)
- 추진방식 : 공개모집 방식(프로그램 운영비+시설비)
- 사업내용 : 5개 기관(8개 과정), 135명 선발 지원

### ① 디지털·신기술분야 교육훈련 운영 지원 : 개발자 입문과정 + 기업연계 심화과정

수료율 <b>up</b>	오프라인	▶ 개발자입문과정(6과정) (7월~10월, 100명) 인개센터(서초, 은평, 동대문)	◆ 프로그래밍 언어(120h)+자격증 취득과정(80h) -(언어) JAVA, JAVA script, 파이썬 -(자격증) 정보처리기능사, 정보처리산업기사
만족도 <b>up</b>	맞춤형	▶ 기업연계심화과정(2과정) (7월~11월, 35명) 발전센터(남부, 동부)	◆ AI·클라우드기반 웹앱 개발자 과정(400h이상) -(구성) 실무중심+팀프로젝트+현장실습 -(기업) 업무협약체결(한국정보산업연합회 6.4.)
취업률 <b>up</b>	기업연계		

### ② 디지털 인프라 구축비 지원(과정 운영 5개 기관)

- ◆ '디지털 특화형 하이브리드 교육센터' 지정 운영(5개소)  
- 비대면 수업+실습 및 팀프로젝트(커뮤니티활동 및 취업 준비)



- 소요예산('24년) : 1,294백만원(시비 100%)

### □ 추진실적('24. 5월말 기준)

- 여성인력개발기관 의견수렴 및 전문가 자문회의 : '24. 1. ~ 2.
  - 교육과정 개발 전략TF 구성 등 유관기관 협력 체계 구성 : '24. 3. ~ 6.
  - 디지털 특화 사업 설명회 및 교육기관 선정(5개 기관, 8개 과정) : '24. 5
- ※ 모집기간 : 6. 5. ~ / 신청방법 : '서울우먼업' 누리집에서 신청

### □ 향후계획

- 업무협약 체결(한국정보산업연합회) 및 기업Pool 협의체 구축 : '24. 6.
- 디지털 특화형 하이브리드 교육센터 설치 : '24. 7. ~ 10.
- 서울우먼업 SNS, 지하철 미디어보드, 시민게시판 등 홍보 추진 : '24. 6.~

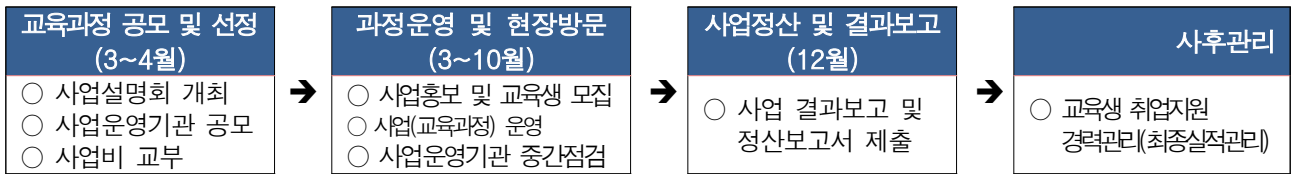
## ② 고부가가치 미래일자리 직업훈련 교육

### □ 사업개요

- 대 상 : 여성인력개발기관 23개소(발전센터 5, 인력개발센터 18)
- 사업내용 : 23개 과정, 460명 지원

<b>고부가가치 미 래 일 자 리</b>	<b>권역별 선도형(5과정)</b> (5~11월, 100명) 5개 발전센터	<ul style="list-style-type: none"> <li>◦ 로봇자동언어(RPA) 개발자 양성과정</li> <li>◦ M365 엔지니어</li> <li>◦ ICT 융합 교육콘텐츠 기획</li> <li>◦ 웹툰 포스트 프로덕션 제작</li> <li>◦ 매니지먼트 연계 웹소설 작가 양성</li> </ul>
	<b>3040 맞춤형(18과정)</b> (5~10월, 360명) 18개 여성인력개발센터	<ul style="list-style-type: none"> <li>◦ AI를 활용한 직업상담 실무</li> <li>◦ 구글&amp;AI기반 에듀테크 실무</li> <li>◦ Wood Craft Tech-3D 라이노 신기술목공</li> <li>◦ ChatGPT를 활용한 스마트 무역사무 운영</li> <li>◦ AI 활용 청년 커리어부트 전문가 양성</li> </ul>

### ○ 추진방법



- 소요예산('24년) : 1,379백만원(시비 100%)

### □ 추진실적('24. 5월말 기준)

- 미래일자리 사업 공모(3.6.~3.18.) 및 23개 과정 선정 : '24. 3.
- 온라인 수강 등록 페이지 구축 및 교육 운영 : '24. 4.~

※ '23년 추진 실적 : 미래일자리 23개 과정, 416명 교육, 309명 취업성공

교육과정	교육인원	수료인원	수료율	취업인원	취업률	만족도
권역별 선도형	93명	82명	88.2%	63명	76.8%	87.1%
3040 맞춤형	323명	301명	93.2%	246명	81.7%	

### □ 향후계획

- 운영성과 평가 및 환류 : '24. 12.
- 교육 수료대상 취·창업 지원 등 사후관리(6개월) : '24. 1

## 2

# 「서울우먼업프로젝트」로 3040여성의 경제활동 촉진

양성평등담당관 : 이성은 ☎2133-5005 양성평등일자리팀장 : 차미영 ☎5017 담당 : 이단희 ☎5018

### □ 사업목적

- 출산·육아 등으로 인해 경력이 단절된 여성 등의 재취업 및 사회복귀 지원을 위해 구직지원금, 인턴십, 고용장려금(취업 3종세트)으로 경제활동 촉진

### □ 사업개요

#### ○ 사업내용

- (구직지원금) 3040 재취업 희망 여성에게 구직활동에 필요한 비용 지급(월 30만원×3개월)
- (인턴십) 경력보유 또는 직업훈련 수료자 등에게 기업 일경험 제공을 위한 인턴십 지원
- (고용장려금) 우먼업인턴을 정규직 또는 1년 이상 채용한 기업에 지급하여 고용연계 강화

구분	구직지원금	인턴십	고용장려금
내용	30만원×3개월	생활임금×3개월	300만원×1회
인원	2,500명	110명	50건

#### ○ '24년 개선사항

구분	2023년	2024년
구직지원금	(심사가점) 자녀가점 없음 (의무사항) 온라인교육 이수 등	· 자녀가점 신설(자녀수×5점) · 구직등록 필수 + 표준 구직활동 프로그램 이수 · 여성인력개발기관(전문학원 포함) 1개 강좌 이상 수강
인턴십	(유형) · 채용수요연계형 · 교육연계형(관광, IT)	· 채용연계형(경영관리, 마케팅, IT 등) · 프로젝트형(IT 우먼테크, 소셜임팩트) · 경력채움형(육아휴직 대체인력 지원 시범사업)

- 소요예산('24년) : 4,008백만원(시비 100%)

### □ 추진실적('24. 5월말 기준)

- 구직지원금 1~2차 참여자 모집(2,500명 중 1,738명 선정) : '24. 2~5.
- 인턴십 참여기업 모집 및 심사(접수 127개사, 선정 107개사) : '24. 3.
- 인턴십 참여자 모집(접수 71명, 27개사 32명 선정 완료) : '24. 4~5.

### □ 향후계획

- 3~4차 구직지원금 참여자 모집(1,000명 내외) : '24. 6.~7.
- 2차 인턴십 참여자 및 참여기업 모집(70명 내외) : '24. 6.~8.
- 고용장려금 지급(50개사) : '24. 11.~12.



### 3 여성능력개발원 운영

양성평등담당관 : 이성은 ☎2133-5005 양성평등일자리팀장 : 차미영 ☎5017 담당 : 박보배 ☎5021

#### □ 사업목적

- 여성의 능력개발에 필요한 직업교육과정 등을 발굴하고, 취·창업 촉진 및 네트워크 구축 등을 통하여 여성 역량 강화 도모

#### □ 사업개요

- 사업내용
  - 서울시여성인력개발기관에 대한 총괄·조정·평가 및 네트워크 구축
  - 여성능력개발 사업계획의 수립, 여성일자리 발굴 및 취·창업 촉진 사업 추진 등
- 기관현황

수탁자	설립년도	정원	위탁 기간	위치
(재)서울시여성가족재단	'07. 07.	14명	'24.1.1.~'26.12.31.	동작구 노량진로10

- 소요예산('24년) : 5,173백만원(시비 100%)

#### □ 추진실적('24. 5월말 기준)

- 디지털 특화 교육기관 선정(5개소 8개 과정) : '24. 5.
- 취업 취약계층 지원 일자리부르릉 맞춤형 상담 : 1,125건(대면 893, 비대면 232)
- 여성인력개발기관 운영평가 매뉴얼 배부(3월), 서면평가 및 현장점검 추진(5월~)
  - ※ 여성인력개발기관 운영평가 매뉴얼 배부 및 평가지표 설명회('24. 3.)
- 일자리 매칭데이 권역별 운영기관 확정(5권역) 및 운영 TF 개최(8회) : '24. 5.
- 서울우먼업 디지털스튜디오(창업 메이커 스페이스) 조성·운영 : '24. 5.~

#### □ 향후계획

- 디지털 특화 교육 운영 및 기업연계 구축, 디지털 인프라 구축 : '24. 6.~10.
  - ※ 한국정보산업연합회 협약체결(6.4.), 디지털 특화 인프라 구축을 위한 공동기획단 구성('24. 6.)
- 미래일자리 공모사업 총 23개 과정 선정('24.3.) 및 운영 : '24. 4.~11.
- 일자리부르릉 찾아가는 방문서비스 실시 : '24. 연중
- 지역과 함께하는 여성x일자리 매칭데이 개최 : '24. 7.~10.
- 육아휴직 대체인력 지원 '서울여성경력채움뱅크(SCB)' 시범 운영 : '24. 7. 1.~

## 4 여성발전센터 운영

양성평등담당관 : 이성은 ☎2133-5005 양성평등일자리팀장 : 차미영 ☎5017 담당 : 안다연 ☎5022

### □ 사업목적

- 여성의 취·창업 확대 및 능력개발을 위한 직업훈련프로그램 개발·운영으로 여성 경제활동 참여 촉진 및 지역사회 복지서비스 제공

### □ 사업개요

- 사업근거 : 「서울특별시 여성관련시설 설치 및 운영에 관한 조례」 제8조 등
- 사업내용 : 직업훈련, 취업상담 및 취업정보 제공, 알선 등

센터명(개소)	설립년도	규모		정원	위탁기간	위탁법인
		대지	건물(㎡)			
동부여성발전센터	'02.05.01	3,312	7,406	14	'23.10.01.~'26.09.30.	학교법인 레미학원
서부여성발전센터	'97.12.03	1,551	3,472	11	'24.03.01.~'27.02.29.	재단한구세군유지재단법인
남부여성발전센터	'79.10.26	15,067	5,786	12	'22.05.01.~'25.04.30.	(사)서울여성노동자회
북부여성발전센터	'89.09.08	4,959	4,910	12	'22.05.01.~'25.04.30.	(사)한국여학사협회
중부여성발전센터	'86.12.16	2,010	3,871	11	'21.10.15.~'24.10.14.	행복중심생협연합회

- 소요예산('24년) : 8,279백만원(시비)

### □ 추진실적('24.4월말 기준)

구분 (명, %)	직업교육훈련				취·창업지원			생활 문화교육
	강좌수	교육인원	수료인원	수료율	구직자수	취·창업인원	취창업률	
계	400	10,027	4,620	46.0	1,943	584	30.1	2,844
동부여성발전센터	92	1,837	1,079	58.7	325	135	41.5	552
서부여성발전센터	76	1,857	794	42.8	238	60	25.2	348
남부여성발전센터	57	1,330	643	48.3	422	130	30.8	339
북부여성발전센터	99	3,079	1,318	42.8	605	177	29.3	831
중부여성발전센터	76	1,924	786	40.9	353	82	23.2	774

### □ 향후계획

- 직업훈련교육 및 취·창업 지원 : '24. 연중
- 중부여성발전센터 수탁기관 공모·선정 : '24. 6~7월
- 센터별 특화교육 프로그램 운영 및 IT교육환경 개선 : '24. 4.~12.

## 5 여성인력개발센터 지정운영

양성평등담당관 : 이성은 ☎2133-5005 양성평등일자리팀장 : 차미영 ☎5017 담당 : 김나리 ☎5019

### □ 사업목적

- 여성의 취·창업 지원과 능력개발에 필요한 직업교육 등을 통하여 여성의 경제력 향상 도모

### □ 사업개요

- 추진근거 : 양성평등기본법 제47조(여성인력개발센터의 설치·운영 등), 서울특별시 여성관련시설 설치 및 운영에 관한 조례 제9조
- 시설현황 : 종로여성인력개발센터 등 18개소
- 사업내용 : 여성취업 확대를 위한 특화된 직업훈련프로그램 발굴·운영, 취·창업 정보제공, 알선, 사후관리 등 여성의 취·창업 촉진사업
- 소요예산('24년) : 6,882백만원(시비 100%)

### □ 추진실적('24.4월말 기준)

#### ○ 교육훈련 지원실적

- 직업교육훈련 146개(210회) 강좌, 2,509명 교육, 1,373명 수료(55%)

직업교육훈련					생활문화	
강좌수	운영횟수	교육인원	수료인원	수료율	교육인원	수료인원
146개	210회	2,509명	1,373명	55%	2,681명	2,064명

#### ○ 취·창업 지원실적

- 구직등록자 16,216명 중 취창업자 6,552명이며, 일반구직 82%, 직업훈련 14%순으로 나타남

구직자수	취창업인원 ※중복허용				
	총계	직업훈련	집단상담	일반구직	일자리부르릉
16,216명	6,552명	894명(14%)	272명(4%)	5,380명(82%)	6명(0%)

### □ 추진일정

- 구직희망 여성 등에 대한 직업교육 및 취·창업 지원 : 연중
- 여성인력개발센터 현장점검 및 모니터링 : '24.6.~7.

## 6

# 여성새로일하기센터 지정·운영

양성평등담당관: 이성은☎2133-5005 양성평등일자리팀장: 차미영☎5017 담당: 윤다희☎5020

### □ 사업목적

- 출산·육아, 가족 돌봄 등으로 경력이 단절된 여성의 취·창업지원을 통하여 여성의 사회참여 도모

### □ 사업개요

- 추진근거 : 여성의 경제활동 촉진과 경력단절 예방법 제17조
- 운영기관 : 서울시 여성새로일하기센터 25개소
- 사업내용 : 맞춤형 취업연계 지원, 인턴십 및 직업훈련 지원
  - 취업지원 : 취업상담, 구인업체 발굴, 취업알선 등
  - 직업훈련 : 지역사회 및 산업체 요구에 적합한 인재 양성
  - 새일여성인턴 : 직장이탈여성의 취업 후 직장적응을 위한 인턴십 제공
  - 경력단절예방 : 여성취업자 고용유지를 위한 컨설팅, 직장문화 개선
- 소요예산('24년) : 19,047백만원(국비 13,125백만원, 시비 5,922백만원)

구분	운영비	인턴	직업교육훈련	종사자 생활임금 보전
국비:시비	50:50	80:20	국비 100	시비 100

### □ 추진실적('24.4월말 기준)

- 취업실적 : 구직자 24,727명, 취업인원 6,906명(취업률 27.9%)
- 새일여성인턴 : 696명 연계(연간 목표 1,131명)
- 직업교육훈련 : 67개 과정 진행중(전체 144개 과정)

### □ 향후계획

- 찾아가는 취업서비스, 새일여성인턴 연계 : '24. 연중
- 직업교육훈련 및 사후관리 진행 : '24. 연중

# 7 기억의 터 재조성 추진

양성평등담당관 : 이성은 ☎2133-5005 양성평등협력팀장 : 엄기숙 ☎5023 담당 : 장수련 ☎5024

## □ 사업개요

- 추진기간 : '24. 1월 ~ 12월
- 사업명 : 기억의 터 재조성 추진 대행용역(양성평등담당관-249호, '24.1.4.)
- 장소 : 중구 예장동 2-1번지 남산공원
- 사업내용 : 기억의 터 '작품 재조성 및 추모공간' 으로 조성
- 추진절차

<b>계획수립·발주</b> (1월)	<b>시행사 선정</b> (3월)	<b>작품공모·선정</b> (4월~7월)	<b>공공미술심의</b> (8월)	<b>제작·설치</b> (9~12월)
사업계획수립 시행사 모집·공고	전문운영사 선정 공공미술심의 공모추진 계획수립	국·내외 일반공모 전문가 심사·선정	공공미술위원회 자문 및 심의	작품설치 감리·감독 조형물 설치 완료
사업부서	사업부서	시행사	디자인정책관	시행사

- 소요예산('24년) : 400백만원

## □ 추진경위('24.5월말 기준)

- 市, 기억의 터 자체는 유지, 철거 장소에 새 콘텐츠 조성 발표 : '23. 9. 5.
- 기억의 터 재조성 관련 사전자문회의 추진 : '23. 11. ~ 12.
- 기억의 터 재조성 추진계획 수립 : '24. 1. 4.
- 기억의 터 재조성 용역 입찰공고 (협상에 의한 계약) : '24. 1. 26. ~ 2. 16.  
- 입찰 결과 (주)디올림 선정 (\* 市 공공미술 주요 사업인 '서울은 미술관' 등 다수 수행 업체)
- 市 공공미술심의위원회 자문 추진(전 과정) : '24. 3. 19.
- 기억의 터 작품공모 : '24. 4. 15. ~ 6. 17.

## □ 향후계획

- 작품 선정 및 공공 미술 심의 : '24. 6 ~ 8월까지
- 기억의 터 재조성 완공 : ~ '24. 12월까지

## 8

# 성평등가족기금 운용 및 공모사업 추진

양성평등담당관 : 이성은 ☎2133-5005 양성평등협력팀장 : 엄기숙 ☎5023 담당: 백문희 ☎5026/주은영 ☎5025

### □ 사업개요

- 추진근거 : 「서울특별시 성평등 기본조례」 제30조, 제39조 및 제40조

< 서울시 성평등 기본조례 개정 주요내용 ('24.3.) >

- ✓ 기금명칭변경 : 성평등기금 → **성평등가족기금**
- ✓ 기금 용도 및 지원대상 확대 : 시민사회에서 **기업으로 확대**
- ✓ 기금재원 확대 : 출연금과 기부금품 조항신설로 **재원 확보**

- 기금 조성액 : 24,094백만원 ('23.12월말 기준)
- 지원규모 : 총 500백만원 (사업별 최대 3천만원, 단체별 1개 사업)
- 신청자격 : 서울시 소재 비영리단체 및 비영리법인

### □ '24년도 개선사항

- 지역성평등지수 하위인 **안전·가족 중심**으로 공모사업 분야 설계
  - (지정) ① [가족] 양육자 행복 및 가족 지원, ② [안전] 젠더폭력 예방 및 피해자 지원
  - (자유) '탄생응원도시 서울' 만들기
- 전과정 밀착 컨설팅 및 회계 부정 시 '**원스트라이크 아웃제**' 운영
  - 사전컨설팅 1회 → 2회, 회계 컨설팅 의무 참여, 회계 부정 시 지원 중단·회수 및 신청 제한
- 단체 지원 → 저출생 대책, 양육자 행복 등 **시정현안 기획사업 추진**

### □ 추진실적('24.5월말 기준)

- 1차 지원금 교부금(24개 단체, 286백만원) 지급 : '24. 4월
- 성평등가족기금 공모사업 선정단체 대상 공동워크숍 : '24. 4월
- 제3차 성평등가족기금운용심의회 개최(기금운용계획변경) : '24. 5월
  - 지방기금법 제11조에 따라 정책사업 20% **초과변경** 사업 시의회 의결 필요

### □ 향후계획

- 선정단체 관리(컨설팅 및 현장검증) 및 2차 지원금 교부 : '24. 6~11월
- 공모사업 선정단체 평가 및 정산 : '24. 11~12월

# 9

## 성별영향평가 추진

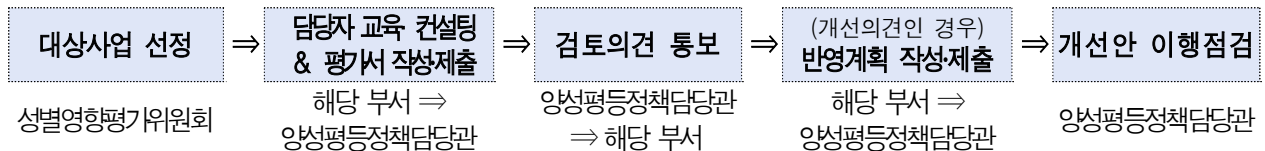
양성평등담당관 : 유보람 ☎2133-5005 양성평등협력팀장 : 엄기숙 ☎5023 담당 : 유보람 ☎5033

### □ 사업목적

- 성인지적 관점의 정책 수립 추진 및 성차별 발생 요인 개선

### □ 사업개요

- 추진근거 : 「성별영향평가법」, 「서울특별시 성별영향평가 조례」
- 대상기관 : 서울시(실·본부·국·사업소), 투자·출연기관(27개)
- 평가분야 : 사업, 홍보물, 법규(조례·규칙), 계획, 특정
- 추진절차



- 소요예산('24년) : 26백만원(시비 100%)

### □ 추진실적('24.5월말 기준)

- '23년도 서울시 성별영향평가 실적제출 : '24. 1 ~ 3월
  - 합동평가(행안부), 종합결과보고(여가부), 기관별 성과평가 제출(평가담당관)
- 성별영향평가 자치법규 실시(69건) \* 수시접수 및 심의 : '24. 1 ~ 5월
- 홍보물 성별영향평가 실시(108건) \* 정기 월 2회, 수시심의 : '24. 1 ~ 5월
  - 인쇄물(55건), 영상물(38건), 영상 시나리오(사전 15건) 실시
- '24년도 성별영향평가 추진계획 수립 : '24. 3월
- 성별영향평가위원회 개최(사업과제 38건 선정) : '24. 5월

### □ 향후계획

- 사업 성별영향평가 추진(교육·평가서 작성·반영계획 제출 등) : 6 ~ 11월
- '23년도 성별영향평가(미이행 사업 대상) 이행점검 실시 : 10월
- 홍보물 및 자치법규 성별영향평가 실시 : 매월, 수시

# 10

## 스토킹범죄 예방 및 피해자 지원 체계 구축

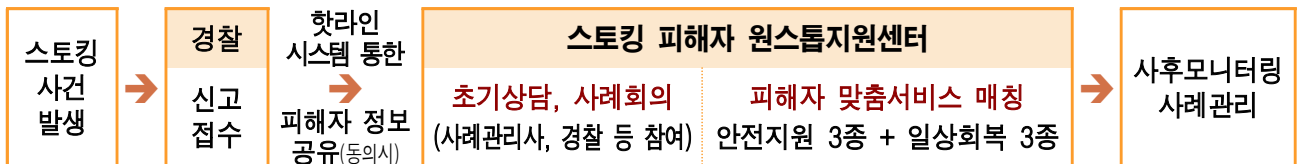
양성평등담당관 : 이성은 ☎2133-5005 팀장 : 오부자 ☎5028 담당 : 최지은 ☎5030

### □ 사업목적

- 스톱킹 피해자 지원 체계가 부재함에 따라 스톱킹 피해자 원스톱 지원 사업을 통해 상담부터 보호시설 연계까지 맞춤형 지원 추진

### □ 사업개요

- 사업근거 : 「스토킹방지 및 피해자보호 등에 관한 법률」 ('23.7.18. 시행) 「서울특별시 스톱킹범죄 예방 및 피해지원에 관한 조례」
- 사업내용 : 스톱킹 피해자 원스톱 지원을 통한 일상 회복 도모



- 소요예산('24년) : 1,027백만원(국비 125백만원, 시비 902백만원)

### □ 추진실적('24.5월말 기준)

- 스톱킹 피해자 원스톱지원 센터 총 133명, 법률·심리 등 1,186건 지원
  - 상담 및 모니터링 1,059건, 법률지원 30건, 심리 55건, 의료지원 20건, 이전비 지원 16건, 보호시설 연계 2건, 온라인 삭제지원 4건
- 스톱킹 피해자 보호시설 및 긴급주거지원 총 69명 지원
  - 스톱킹 피해자 긴급주거지원 임시숙소 1개호 확충('24. 3.)
- 고위험 스톱킹범죄 피해자 민간경호 용역업체 선정('24. 3. 27.) 지원(14건)

### □ 향후계획

- 스톱킹 피해자 지원 확대를 위한 유관기관 공동협력체계 구축 : '24. 9월
- 고위험 스톱킹범죄 피해자 민간경호 서비스 운영 : 연중
- 스톱킹 피해자 원스톱지원 센터 운영 : 연중



# 11 성폭력 피해자 보호 및 지원

양성평등담당관 : 이성은 ☎2133-5005 양성평등안심팀장 : 오부자 ☎5028 담당 : 이현진 ☎5047

## □ 사업목적

- 성폭력 등 폭력피해자의 후유증을 최소화하고 자립을 돕기 위해 시설보호, 의료적 지원, 법률·수사 지원 및 심리상담 등 지원

## □ 사업개요

- 추진근거 : 여성폭력방지기본법, 성폭력방지 및 피해자보호 등에 관한 법률
- 사업내용 : 성폭력 피해자 지원시설 및 치료, 회복 등 프로그램 운영·지원
  - 피해자 지원시설 운영 : 총 24개소

구 분	시설수	주 요 업 무	비 고
해바라기센터	5	피해신고 접수 및 상담, 수사·의료·법률 지원	365일(24시간)
상 담 소	17	피해신고 접수 및 상담, 보호시설 연계, 의료 인도, 수사 동행	
보호시설	2	보호 및 숙식제공, 심리 상담, 자활교육, 의료 인도, 수사 동행	

- 피해자 치료회복프로그램 운영, 의료비 지원, 증거채취 응급키트 지원 등
- 소요예산('24년) : 10,338백만원 (국·시비 각 50%) ※ 종사자 처우개선비 : 시비 100%

## □ 추진실적('24.5월말 기준)

- 성폭력피해자 보호 및 지원계획 수립 : '24. 2월
- 피해자 지원시설 운영지원 : 총 35,212건

(단위 : 건)

구 분	계	심리정서	법률지원	의료지원	시설연계	학교문제	자립지원	치료동행	기타*
계	35,212	14,578	5,558	8,751	698	5	249	98	5,275
해바라기센터	22,993	8,997	2,739	7,106	272	-	-	98	3,781
상 담 소	11,467	5,360	2,806	1,482	426	-	-	-	1,393
보호시설	752	221	13	163	-	5	249	-	101

\* 기타 : 의료, 심리, 법률 등 피해자 지원에 해당하지 않는 단순 안내, 정보제공 등

- 피해자 치료회복 지원
  - (의료비 지원) 490,474천원, (응급키트 지원) 10개 기관, 347개

## □ 향후계획

- 성폭력 피해자 지원시설 및 프로그램 운영 지원 : 연중
- 성폭력 피해자 지원시설 운영실태 지도·점검 : '24. 7~9월

## 12 직장맘지원센터 운영

양성평등담당관:이성은☎2133-5005 양성평등문화팀장:최정열☎5035 담당:홍현주, 김상하, 김수진☎5036

### □ 사업목적

- 직장맘·대디의 모성·부성 권리보호 위한 상담, 교육 등 다양한 지원으로 경력단절 예방 및 일·생활균형문화 확산 도모

### □ 사업개요

- 사업근거 : 서울특별시 성평등 기본조례 제45조~제47조
- 사업내용 : 직장맘(대디) 모성·부성권리 보호 상담, 역량강화 교육 등
- 운영현황

구 분	동부권 직장맘지원센터	서남권 직장맘지원센터	서북권 직장맘지원센터
위치/규모	광진구 아차산로 30길 36, 1층(122㎡)	금천구 가산디지털로 120, 3층(150㎡)	은평구 은평로 245, 2층(497㎡)
인 원	8명(센터장 1, 팀장 2, 팀원 5)	8명(센터장 1, 팀장 2, 팀원 5)	7명(센터장 1, 팀장 2, 팀원 4)
위탁기간	'24.1.1.~'26.12.31.(3년)	'24.5.1.~'27.4.30.(3년)	'22.9.15.~'25.9.14.(3년)
위탁법인	성동희망나눔 (대표 : 이일순)	(사)한국여성변호사회 (대표 : 왕미양)	(사)노동희망 (대표 : 김장민)
'24년 예산	647백만원	603백만원	623백만원

### □ 추진실적('24.5월말 기준)

- 직장맘·대디의 경력 유지를 위한 원스톱 고충해결시스템 운영 : 6,342명
  - ※ 직장 내 고충(모성·부성보호 등) 6,261명, 가족관계(자녀양육 등) 27명, 개인문제 54명
- 직장맘(대디) 대상 노동법률 교육 및 역량강화 교육 실시 : 1,178명
  - ※ 근로기준법 등 노동법률교육 944명, 역량강화 교육(여가지원 등) 234명
- 남녀고용평등, 일·생활균형 및 가족친화문화 조성 지원 : 2,308명

### □ 향후계획

- 직장맘·대디 고충상담 및 역량강화교육 등 실시 : 연중
- 민간위탁 사무 지도점검 실시 : 하반기

# 13 여성 노숙인시설 운영

양성평등담당관 : 이성은 ☎2133-5005 양성평등문화팀장 : 최정열 ☎5035 담당 : 김수진 ☎5041

## □ 사업목적

- 여성노숙인 권익보호, 재활 및 자립지원, 건전한 사회복귀 및 복지증진

## □ 사업개요

- 추진근거 : 노숙인 등의 복지 및 자립지원에 관한 법률 제15조
- 사업내용 : 건강 상담·치료 또는 요양, 재활 및 사회 적응 훈련 등
- 시설현황 : 총 2개소

구 분	시립 영보자애원	시립 여성보호센터
소재지(개원)	경기 용인시 처인구 이원로 483 (1985년)	서울 강남구 광평로 34길 124 (1961년)
시설규모	대지 33,881㎡, 건물 8,537㎡ (※ 건물 9개동 관리)	대지 14,745㎡, 건물 3,476㎡
생활인원	정원 400명 / 현원 253명(입원 24명 별도)	정원 180명 / 현원 132명(입원 113명 별도)
운영법인	(재)천주교말씀의성모영보수녀회유지재단	(재)대한구세군유지재단법인
위탁기간	'19. 8. 1. ~ '24. 7. 31.	'24. 5. 1. ~ '29. 4. 30.
종 사 자	76명	48명

- 소요예산('24년) : 7,543백만원(민간위탁금, 민간위탁사업비)
  - 시립 영보자애원 4,819백만원 / 시립 여성보호센터 2,724백만원

## □ 추진실적('24.5월말 기준)

구 분	계	보건의료사업 (축적의진료, 건강관리 등)	재활사업 (직업재활 심리재활 등)	지역연계사업 (바자회/ 문화활동 등)	후원연계 (후원자 수 등)	상담사업 (고충상담, 연고자 관리 등)
계	190,273	124,125	18,938	27,222	3,132	16,856
영보자애원	114,608	77,879	9,452	17,570	1,833	7,874
여성보호센터	75,665	46,246	9,486	9,652	1,299	8,982

## □ 향후계획

- 영보자애원 민간위탁 재위탁 : '24. 7월
- 분기별 예산교부 등 운영 지원 : 연중
- '24년 시설 지도점검 : 2회(상·하반기)

# 14 직장 내 성희롱·성폭력 예방 및 피해자 회복지원

양성평등담당관: 이성은 ☎2133-5005 권익보호팀장: 오혁준 ☎5039 담당:심인혜/문서영☎5044/5040

## □ 사업목적

- 맞춤형 예방 교육으로 성인지 감수성 향상 및 성평등한 조직문화 정착
- 체계적 시스템 운영을 통한 성비위 근절 및 안전한 근무환경 조성

## □ 사업개요

- 대 상 : 서울시 전 직원(공무직·공공안전관·기간제 포함)
- 사업내용 : 예방교육, 고충상담, 사건처리·심의, 피해자 보호·지원
  - 예방교육 직급별·직종별 맞춤형 폭력예방 통합교육 운영(연간)
  - 고충상담 기관별 '성희롱·성폭력 고충상담원' 지정·운영(60개 기관 133명)
  - 사건처리 성희롱·성폭력 신고창구 및 사건처리 시스템 운영(24시간)
  - 사건심의 '성희롱·성폭력 심의위원회' 구성 및 운영(9명, 전원 외부위원)
  - 보호·지원 일상 회복 '피해자 원스톱 지원클리닉' 운영(상담·의료·법률)
- 소요예산('24년) : 147백만원(시비 100%)

## □ 추진실적('24.5월말 기준)

- '직장 내 폭력예방 통합교육' 실시 : 총 17회, 1,712명 참석

계	4급 관리자	5급이하 직원	공무직 등	고충상담원	찾아가는
17회 / 1,712명	6회 / 270명	4회 / 700명	1회 / 163명	1회 / 55명	5회 / 524명

- 폭력예방 온라인 교육콘텐츠 임차 : 4개 강좌(기간 1년 / 금액 23,980천원)
  - 서울대 인권센터 1개, 고려대 인권센터 1개, 온라인교육 전문업체 2개
- '성희롱·성폭력 심의위원회' 개최 및 사건심의 : 4회, 5개 사건
- 피해자 원스톱 지원 : 상담 43명 72회, 의료비 지원 5명 1,025천원

## □ 향후계획

- 직장 내 폭력예방 통합교육 및 찾아가는 교육 실시 : '24.6~10월
- 성희롱·성폭력 심의위원회 개최(사건심의·안건논의) : 수시

# 15 성매매 피해자 보호 및 지원

양성평등담당관 : 이성은 ☎2133-5005 권익사업팀장 : 김지현 ☎5052 담당 : 김경림 ☎5057

## □ 사업목적

- 성매매 피해자 보호 및 의료·법률·치료회복, 자활 지원 등을 통해 사회복귀 및 성매매 재유입 방지 도모

## □ 사업개요

- 추진근거 : 성매매방지 및 피해자 보호 등에 관한 법률
- 주요사업 : 의료·법률·치료회복지원, 사회적응·직업훈련 등 자활지원, 집결지 현장지원, 시설 입소(이용)자 숙식 및 상담 제공
- 시설현황 : 총 20개소 운영(생활시설 12, 이용시설 8)

구분	종류	시설수	주요업무
생활 시설	지원시설	9	숙식제공, 상담·의료·법률지원, 직업 및 진학교육 등
	자립지원 공동생활시설	3	자활 조건이 충족된 탈성매매 여성 대상 주거지원 등
이용 시설	자활지원센터	2	공동작업장 운영, 취·창업지원 및 사후관리 등
	상담소	6	긴급구조, 의료·법률지원, 기관연계, 집결지 현장지원(2개소)

- 소요예산('24년) : 7,983백만원(국 2,659 / 시 5,324)

## □ 추진실적('24.5월말 기준)

단위: 건(인원)

상담소 및 생활시설 지원						자활 지원				성매매 집결지 현장지원			
계	피해 상담	의료 지원	법률 지원	직업 훈련 등	치료회복 프로그램	계	자활 상담	자활교육 직업훈련	일자리 지원	계	상담	개별 지원	아웃 리치
9,191 (1,225)	4,689 (537)	1,456 (184)	701 (112)	1,026 (60)	1,319 (332)	1,603 (206)	652 (61)	794 (93)	157 (52)	2,782 (200)	1,918 (111)	864 (89)	36회

## □ 향후계획

- 성매매 피해자 지원시설 운영 현황 지도 점검 : '24. 7월, 11월
- 성매매 피해자 지원·상담·자활시설 운영 지원 : '24. 연중

## 16

# 불법 성산업 감시 및 예방사업 운영

양성평등담당관 : 이성은 ☎2133-5005 권익사업팀장 : 김지현 ☎5052 담당 : 오수연 ☎5054

### □ 사업목적

- 온·오프라인상의 성매매 알선·광고 차단 및 관련자 신고·고발, 다양한 인식개선 활동으로 성매매 방지 도모

### □ 사업개요

- 추진근거 : 성매매처벌법, 정보통신망법, 청소년성보호법, 교육환경법 등
- 수행기관 : 서울시·시립 다시함께상담센터
- 사업내용
  - 불법 성산업 감시본부 운영(증거채집, 현장검증을 통한 관련자 신고·고발, 감시단 운영)
  - AI 기반 성매매·성착취 콘텐츠 모니터링·적발 자동화 시스템 구축, 민관 공조
  - 예방 및 인식개선 : '反성매매 시민참여 플랫폼' 운영, 캠페인, 홍보 등
- 소요예산('24년) : 891백만원(시비 100%)

### □ 추진실적('24.5월말 기준)

- 인터넷 시민감시단, AI 학습 데이터 구축을 위한 성매매 광고 적발 : 37,747건
- 심층 모니터링 및 현장검증(302건), 관련자(업소, 사이트 운영자 등) 신고·고발(68건)
- '反성매매 시민참여 플랫폼' 활용 의심업소 등 시민 제보 : 282건
- 성매매 방지 동참 메시지 작성 등 인식개선 캠페인 실시 : 2,100명 참여

### □ 향후계획

- AI 활용, 온라인 성매매·성착취 감시 시스템 개발·시범 운영 : '24. 연중
- 불법 성산업 관련자 신고·고발 및 성매매 알선·광고 신고 : '24. 연중
- 反성매매 시민참여 플랫폼 운영 등 예방 및 인식개선 : '24. 연중

# 17 가출 등 위기 십대여성 보호 및 지원

양성평등담당관 : 이성은 ☎2133-5005 팀장 : 김지현 ☎5052 담당 : 심효진/권혁률 ☎5055/5027

## □ 사업목적

- 가출·성매매 등 위기 십대여성의 일시보호 및 성·건강, 교육·자립 지원 등을 통해 성매매 유입 방지 및 건강한 성장 도모

## □ 사업개요

- 추진근거 : 서울특별시 위기 십대여성 지원 조례
- 사업내용 : 위기 십대여성 지원시설 운영(4개소)

구 분	늘푸른교육센터(2개소)	십대여성건강센터	십대여성일시지원센터
소재지	(관악)관악구 신림동/(강북)강북구 번동	마포구 서교동	동작구 상도동
위탁기간	'22.1. 12. ~ '25. 1. 11.	'22. 7. 5. ~ '25. 7. 4.	'22. 1. 1. ~ '24. 12. 31.
'24 예산	(관악)648백만원/(강북)449백만원	818백만원	379 만원
주요사업	학업지원, 일자리프로그램, 진로교육 등	의료지원, 예방접종, 심리상담 등	일시보호, 상담/배, 현장상담 등

- 소요예산('24년) : 2,294백만원(국 88 / 시 2,206)

## □ 추진실적('24.5월말 기준)

- 늘푸른교육센터 : 2,746건 (단위 : 건)

계	이용인원	학력취득	일자리프로그램	진로교육	자격증취득	취업연계
2,746	80	4	2,169	557	11	5

- 십대여성건강센터 : 3,138건 (단위 : 건)

계	전문진료	예방접종 등	병원 동행 진료	심리상담	사춘기 교육	건강 필수품지원
3,138	246	307	103	568	485	1,429

- 십대여성일시지원센터 : 2,917건 (단위 : 건)

계	일시보호 등	상담지원	귀가시설 연계	문화서비스 등	생필품지원	현장상담
2,917	806	878	118	644	50	421

## □ 향후계획

- 직업체험 전문가 멘토링 프로그램 '잡 콘서트' 실시 : '24. 6월
- 정신건강의학과 진료 및 정신건강 고위험군 집중 관리 : '24. 연중
- 찾아가는 현장상담 및 위기 청소년 정보 웹페이지 운영 : '24. 연중

# 18 성착취 피해 아동·청소년 통합지원 사업

양성평등담당관 : 이성은 ☎2133-5005 팀장 : 김지현 ☎5052 담당 : 심효진 ☎5055

## □ 사업목적

- 성착취 피해 아동·청소년의 인권보호 및 원스톱 통합지원을 통해 아동·청소년의 안전하고 건강한 성장 도모

## □ 사업개요

- 추진근거 : 아동·청소년의 성보호에 관한 법률, 서울특별시 아동·청소년 성착취 방지 및 피해자 지원 조례
- 운영기관

사업명	운영기관	위치	협약기간
서울 성착취 피해 아동·청소년 통합지원센터 사업	십대여성인권센터	영등포구 당산동	'24.2.3.~'25.2.2. (1년)
장애 특성화 성착취 피해 아동·청소년 지원센터 사업	(사)평화의샘	동작구 상도동	'24.2.3.~'27.2.2. (3년)

- 사업내용 : 성착취 피해 예방에서 긴급구조, 의료·법률, 사후관리까지 종합지원
  - (예방·조기개입) 온·오프라인 현장상담, 경찰 조사시 상담원 연계·동석지원, 긴급구조
  - (지원·사례관리) 의료·법률, 심리·정서 지원, 사회적응 프로그램, 기관연계, 사후관리
- 소요예산('24년) : 522백만원(국 128 / 시 394)

## □ 추진실적('24.5월말 기준)

계	지원인원	상담	의료·법률 지원	치료회복 프로그램	학업·자립 지원	기관연계
1,264건	93명	721건	454건	78건	6건	5건

## □ 향후계획

- 성착취 피해 아동·청소년 통합지원 사업 현장점검 : '24. 7월
- 온라인 플랫폼 집중 모니터링 및 상담채널 운영, 예방교육 실시 : '24. 연중



# 19 음식점 내 안전사고 대비 「웰컴키즈 안심보험」 출시

저출생정책추진반장 : 주재완 ☎2133-5320 저출생정책팀장 : 홍기영 ☎5321 담당 : 옥혜경 ☎5329

## □ 사업목적

- 서울시 소재 음식점 내 안전사고에 대비한 부담 없는 가격의 영업배상 보험 출시로 아이동반 가족이 환영받는 사회적 분위기 조성

## □ 사업개요

- 가입대상 : 서울시 내 모든 일반음식점 및 휴게음식점
- 가입비용 : 일반음식점 연간 25,000원  
(휴게음식점 20,600원) ※ 100㎡ 기준
- 보장내용 : 영업장 내 화상, 미끄러짐 등 우연한 사고로 인해 발생하는 법률상 책임 비용, 치료비 등



- 보상한도
  - (시설소유관리자) 대인 1인당 1,000만원, 1사고당 2,000만원/ 대물 1사고당 500만원
  - (구내치료비) 대인 1인당 100만원, 1사고당 100만원
  - (종업원신체장해) 대인 1인당 1,000만원, 1사고당 2,000만원
- 소요예산('24년) : 비예산
- 사업시행 : '24.7.

## □ 추진실적('24.5월말 기준)

- 쉐 손해보험사 대상 보험상품 제안 요청 및 협의 : '23.12.~'24.3.
- 웰컴키즈 안심보험 운용사 심사선정(한화손해보험) : '24.4.
- 웰컴키즈 안심보험 출시 관련 업무협약 체결 : '24.5.

## □ 향후계획

- 웰컴키즈 안심보험 가입 시스템 구축 : '24.6. ~ 7.
- 웰컴키즈 안심보험 출시 : '24.7.

## 20 첫만남 이용권 지원

저출생정책추진반장 : 주재완 ☎2133-5320 저출생사업팀장 : 한문희 ☎5326 담당 : 김유림 ☎5334

### □ 사업목적

- 출생아동에게 첫만남 이용권을 지급하여 생애초기 아동 양육에 따른 경제적 부담 경감

### □ 사업개요

- 사업근거 : 「저출산·고령사회기본법」 제10조 제3~6항
- 사업대상 : 출생아로서 출생신고되어 주민등록번호를 부여받은 아동
- 사업내용 : 출생아당 200만원(첫째)에서 300만원(둘째 이상)의 이용권 지급
- 이용기간 : 아동 출생일(주민등록일상 생년월일)로부터 2년
- 지급방식 : 바우처 신청 시 등록된 1개 카드사\*의 국민행복카드에 포인트 지급  
\*총 5개 카드사 : BC, 삼성, 롯데, KB국민, 신한
- 사용범위 : 일부 사용처 제외 전 업종 사용 가능(온라인 구매 포함)  
※ 제외업종 : 유흥·사행업종, 마사지 등 위생업종(이미용실 제외), 레저업종, 성인용품 등 기타업종, 면세점 등(공공기관 클린카드 사용처에 준함)
- 소요예산 : 66,288백만원(국비 45%, 시비 27.5%) ※ 구비 27.5% 별도

#### < 정부 동향 >

- 저출산·고령사회기본법 제10조 제3항(지급금액) 개정 : '23.12월  
- '24.1.1. 이후 출생아부터 첫째아 200만원, 둘째아 이상 300만원 지급
- 저출산·고령사회기본법 시행령 제1조의2(사용기한 등) 개정 : '24. 3월  
- '24.1.1. 이후 출생아부터 사용기한 1년 → 2년으로 연장

### □ 추진실적('24.5월말 기준)

구분	지원 목표	지원 실적	달성률
지원 인원	40,006명	17,245명*	43.1%

\*첫째아 12,519명(73%), 둘째아 이상 4,726명(27%)

### □ 향후계획

- 대상자 모니터링(각 자치구) : 연중
- 업무시스템(행복e음 등) 개편 : '24.상반기  
- 바우처 오지급자에 대한 출생순위 등급변경 기능 추가

# 영유아담당관

1. 국공립어린이집 확충 추진
2. 다시 뛰는 서울형 어린이집 2.0 확대 추진
3. 어린이집 교사 대 아동비율 개선
4. 서울형 모아어린이집 운영
5. 긴급·틈새보육 등 상시 보육서비스 제공
6. 市 육아종합지원센터 운영

# 1 국공립어린이집 확충 추진

영유아담당관 : 최경화 ☎2133-5088 영유아기반팀장 : 김상호 ☎5100 담당 : 서영주 ☎5101

## □ 사업목적

- 국공립어린이집 확충을 통한 공보육 인프라 및 보육의 공공성 강화

## □ 사업개요

- '24년 목표 : 국공립어린이집 40개소 확충 및 시설 비율 47% 달성

연도별	2022년	2023년	2024년	2025년
시설비율	39%	43%	47%	50%
시설확충	40개소	40개소	40개소	14개소
운영 시설수	1,829개소	1,869개소	1,909개소	1,923개소
소요예산	243억원	198억원	158억원	56억원

## ○ 사업내용

- 기존 민간·가정어린이집 우선 전환으로 민관상생
- 공보육 수요가 많은 공동주택 관리동 어린이집 중점 확대
- 지역 여건을 고려한 균형 설치로 지역별 국공립어린이집 이용률 격차 해소

- 소요예산 : 15,818백만원(국비 4,515백만원, 시비 11,303백만원)

## □ 추진실적('24.5월말 기준)

- '24년 확충사업 자치구 설명회 및 직원 교육 실시 : '24. 3월
- 제1,2차 국공립어린이집 확충심의위원회 개최 : '24. 3~5월
  - 총 44개소 승인(관리동 신규 26개소 및 전환 3개소, 이전신축 1개소, 장기임차 11개소, 공공청사 리모델링 1개소, 공동주택매입 리모델링 1개소, 직장어린이집 폐지 후 전환 1개소)

## □ 향후계획

- 제3,4차 국공립어린이집 확충심의위원회 개최 : '24. 하반기

## 2 다시 뛰는 서울형어린이집 2.0 확대 추진

영유아담당관 : 최경화 ☎2133-5088 팀장 : 노춘열 ☎5110 담당 : 이승민/이한경 ☎5108/5125

### □ 사업목적

- 보육품질 평가기준을 통과한 「서울형어린이집」 공인으로 민간어린이집의 공공성 강화 및 보육서비스 질 개선

### □ 사업개요

- 사업대상 : 민간, 가정어린이집 등 대상 공인평가를 통해 선정
- 지원내용 : 인건비(국공립수준, 원장 1~3호봉의 80% 지원) + 운영비·환경개선비
- 공인현황 : 총 521개소(가정305(58.6%), 민간198(38.0%), 법인11(2.1%), 협동7(1.3%))
- 소요예산('24년) : 34,414백만원(시비 70%) ※ 구비 30% 별도

### □ 추진실적('24.5월말 기준)

- '24년 서울형어린이집 신규공인 신청 공고 및 접수(3.14.~3.22.)
  - 총 86개소 신청(가정 47, 민간 32, 국공립(전환) 3, 협동 4)
- '24년 서울형어린이집 신규공인 평가 설명회 개최(4.3/4.5, 2회)
  - 신규공인 신청 어린이집 대상 신규공인 평가 지표 안내
- '24년 서울형어린이집 재공인 신청 공고 및 접수(5.20.~5.28.)

### □ 향후계획

- '24년 서울형 공인평가 현장실사 및 평가 실시 : '24. 5~10월
- '24년 서울형 공인평가 심의위원회 개최 : '24. 10~12월
- '24년 서울형 공인평가 결과 확정·통지 : '24. 11~12월

### 3

## 어린이집 교사 대 아동 비율 개선

영유아담당관 : 최경화 ☎2133-5088 영유아정책팀장 : 진길용 ☎5090 담당 : 조수진 ☎5093

### □ 사업목적

- 교사 1인 담당하는 아동수를 법정 기준보다 축소하여, 보육교사 업무 경감, 안전한 보육환경 마련, 교사-영유아 상호작용 증가 등 보육 서비스의 질 향상

### □ 사업개요

- 개선내용 : 교사 대 아동 비율 1~5명 ↓

구 분	0세 및 장애아반	1세	2세	3세
법정 기준 ⇨ 교사 대 아동 비율	3명 ⇨ 2명(1명↓)	5명 ⇨ 4명(1명↓)	7명 ⇨ 6명(1명↓)	15명 ⇨ 10명(5명↓)

- 지원내용 : 정원 축소분 보육료 지원

- 보육료(월) : 0세 540천원, 1세 475천원, 2세 394천원, 3세 1,400천원

- 소요예산('24년) : 9,408백만원(시비 50%) ※ 구비 50% 별도

### □ 추진실적('24.5월말 기준)

- '24년도 어린이집 1,154개소 선정 및 지원

구 분	계	국공립	민간	가정	기타
개소 수(비중)	1,154(100%)	497(43.1%)	294(25.5%)	302(26.2%)	61(5.2%)

※ '23년 시범사업 성과분석 실시(서울시 여성가족재단)

- 영유아-교사 간 상호작용↑, 교사 근무여건 개선, 안전사고 발생↓ 등 긍정적 영향

### □ 향후계획

- 교사 대 아동 비율 개선 어린이집 지원 계속 : '24.6월~
- '24년 시범사업 성과분석 실시(서울시 여성가족재단) : '24. 하반기

## 4 서울형 모아어린이집 운영

영유아담당관 : 최경화 ☎2133-5088 보육사업팀장 : 노춘열 ☎5110 담당 : 이승민 ☎5108

### □ 사업목적

- 어린이집간 상생·협력을 도모하고 언제든지 맡길 수 있는 안정적인 보육 환경 조성으로 초저출생 시대에 대응

### □ 사업개요

- 사업내용 : 국공립·민간·가정 등 3~5개 어린이집을 공동체로 구성하여 공동프로그램 운영, 입소대기자 조정·대기기간 단축
- 지원내용 : 공동프로그램비, 수당(원장,교사), 환경개선비, 컨설팅 등
- 소요예산('24년) : 1,916백만원(시비 100%)

### □ 추진실적('24.5월말 기준)

- '24년 신규 20개 공동체 선정, 80개 공동체로 확대
  - 서울형 모아어린이집 공동체 선정 심의위원회 개최('24.2.20.)
  - 신규 공동체 선정 시 폐원위기 및 장애·다문화 공동체 우선 선정
- 신규 공동체 원장 및 리더 교사 대상 사업 실천계획 워크숍 개최(2회)
  - 신규 공동체 원장 및 리더교사(총 180명) 대상 공동체 비전 및 연간계획 수립
- 공동체 보육교직원(원장·교사) 및 자치구센터 담당자 사업설명회 개최
  - 원장, 교사 대상 각 2회 및 자치구센터 담당(보육전문요원) 대상 사업설명회 개최
- 시·구 육아종합지원센터에 담당 보육전문요원 및 공동체 매니저 배치(4월)

### □ 향후계획

- 점검 계획 수립·운영협의체 구성 : '24. 6월
- 모아공동체 시 차원 점검 : '24. 10~11월
- 우수사례 선정 및 성과공유회 개최 : '24. 12월

## 5 서울형 긴급·틈새 상시 보육서비스 제공

영유아담당관 : 최경화 ☎2133-5088 특화보육팀장: 김은진 ☎5115 담당: 노현영 ☎5116

### □ 사업목적

- 양육자 근로형태 다양화 등 보육환경 변화에 따른 보육수요 대응을 위해 서울형 긴급·틈새 보육 어린이집 운영으로 양질의 보육서비스 제공

### □ 사업개요

- 사업내용 : 야간, 주말 등의 공백 없이 365일 보육이 가능한 서울형 긴급·틈새 보육서비스 제공
  - **365일보육** 7세 이하 취학 전 아동 대상, 365일 24시간 보육제공
  - **주말보육** 7세 이하 취학 전 아동 대상, 주말보육(09~18시) 제공
  - **거점형야간** 가정양육아동 등 이용대상 확대 및 야간보육(16~22시) 제공
- 지원내용 : 전담교사 인건비, 운영비 등 지원
- 소요예산 : 4,170백만원(365일형·주말: 사비100%, 거점형야간·기타연장: 사비50%) ※ 구비 50% 별도
- 조성목표 : 총 378개소(365일형17, 주말21개소, 거점340) 운영 ※ 하나돌봄어린이집 포함

### □ 추진실적('24.5월말 기준)

- 보육 사각지대 해소 및 상시 보육 서비스 제공
  - 제공기관: 365일형보육 15개소, 주말보육 21개소, 거점형 야간보육 312개소
    - ※하나돌봄어린이집(민간공익사업 연계사업) 포함: 365일형 2개소, 주말형 11개소
  - 제공건수: 365일형(592명, 2,027건), 주말(420명, 1,235건), 거점형야간(772명, 22,089건)
- 긴급·틈새 보육 통합 정보제공 및 서비스 이용 편의 강화
  - 보육포털 내 긴급·틈새 보육 어린이집 안내 지도 구축 및 예약시스템 연동
- 365일형·주말어린이집 운영 매뉴얼 제작·배포

### □ 향후계획

- 거점형 야간보육어린이집 추가지정 : '24. 6월~
- 365일형어린이집 신규 지정 : '24. 7월



## 6 市 육아종합지원센터 운영

영유아담당관: 최경화 ☎2133-5088 영유아정책팀장: 진길용 ☎5090 담당: 조수진 ☎5093

### □ 사업목적

- 보육교직원 및 영유아 부모 등을 대상으로 보육 정보, 교육, 상담 등을 제공하여 보육서비스의 질 향상 추진

### □ 사업개요

- 위 치 : 마포구 서강로 75-16, 역세권청년주택 1층 / 1,079.75㎡
- 조 직 : 3팀 28명(정규인력 13명, 사업인력 15명)
- 위탁기관 : 숙명여자대학교(위탁기간 : '22.10.1.~'25.9.30.)
- 소요예산('24년) : 2,244백만원(시비 100%)

### □ 추진실적('24.5월말 기준)

- **어린이집 맞춤형 지원**과 **상생·협력을 통한 보육서비스 질 제고**
  - 보육과정 등 어린이집 운영 전반에 관한 보육교직원 컨설팅(353회) 실시
  - 서울형 모아어린이집 '24년 사업설명회(5회), 공동체별 계획 수립 워크숍(5회) 개최
- **양육가정 지원**으로 양육자 현실적인 육아부담 해소 및 양육역량 강화
  - 양육코칭센터 신설('24.5.8.~), 셀프점검코칭(99명) 및 영상관찰코칭(22명 실시 중)
  - 거주지 인근 區 장난감도서관으로 서울장난감도서관 용품 배달서비스 25개 자치구 실시, 점심시간 휴무제 폐지 등 운영개선으로 시민 편의성 향상
- **보육교직원**이 행복하게 일할 수 있는 일터 조성으로 **안심보육 실현**
  - 보육교직원 심리·노무·법률 상담(253회), 보육업무로 시간을 내어 대면 상담을 받기 어려운 보육교직원을 위해 '찾아가는 안심상담실' 운영(67개 어린이집)

### □ 향후계획

- 어린이집 및 보육교직원 맞춤형 지원 : 연중
- '24년도 성과보고회 개최 : '24.12월

# 아이돌봄담당관

1. 「시립 서울형 키즈카페」 운영
2. 「일반·융합형 우리동네키움센터」 조성·운영
3. 「서울상상나라」 운영
4. 아이돌봄 지원사업 추진

# 1 「시립 서울형 키즈카페」 운영

아이돌봄담당관 : 박희원 ☎2133-4801 팀장 : 이동주 ☎4802 담당 : 황윤지 ☎4804

## □ 사업목적

- 아동의 놀이권 보장과 서울형 키즈카페의 선도적인 역할 수행을 위해 시립 서울형 키즈카페 운영

## □ 시설개요

구분	시립 1호점	시립 목동점	시립 독섬자벌레점 (미래한강본부 운영)
위치	동작구 노량진로 10 (가족플라자 지하 2층)	양천구 목동 900-4(지식산업센터)	광진구 강변북로 2202 (독섬자벌레 2층)
면적	387.15㎡(놀이공간: 223.1㎡)	지상 2층 206㎡	총 891㎡(놀이공간 430㎡)
운영인력	총 6명	총 5명	총 8명
이용대상	3-9세	6-12세	0-6세
정원	20명	17명	43명
시설유형	아동복지시설(아동전용시설)		
이용료	아동 1인 3,000원, 돌봄비 2,000원		시범운영
수탁법인	여성가족재단, '23.5.25~'28.5.24	국민대학교, '23.9.19~'28.9.18	여성가족재단, '24.3.21~'27.3.20

## □ 추진실적('24.5월말 기준)

- 시립 서울형 키즈카페 이용률 67.3%, 총 8,210명 아동 방문('24년 4월말 기준)
- 시립1호점 평일 단체(기관) 예약자 차량 지원 이벤트 추진 : '24. 4월 ~ 5월
- 2024 어린이날 행사 개최(시립1호점, 시립 목동점) : '24.5.4~5.



시립1호점 행사현황('24.5.5.)



시립 목동점 행사현황('24.5.4.)



- 서울형 키즈카페 시립 독섬자벌레점 개관 : '24.5.16(목)

## □ 향후계획

- 아동·양육자 중심 특화프로그램 추진 : '24. 하반기

## 2

# 「일반·융합형 우리동네키움센터」 조성·운영

아이돌봄담당관 : 박희원 ☎2133-4801 키움센터2팀장 : 임승현 ☎4943 담당 : 박지선 ☎4944

### □ 사업목적

- 맞벌이 등으로 인한 돌봄 공백이 발생한 아동들의 돌봄 사각지대 해소

### □ 사업개요

#### ○ 추진근거

- 아동복지법 제44조의 2(다함께돌봄센터)
- 서울시 온마을아이돌봄 지원에 관한 조례 제7조(돌봄시설의 설치·운영)

#### ○ 이용대상 : 돌봄이 필요한 6~12세(초등학생) 아동

#### ○ 사업내용 : 방과 후 돌봄공백 해소를 위한 틈새 돌봄서비스 제공

#### ○ 운영현황 : 250개소(일반형 223개소, 융합형 27개소)

#### ○ 소요예산('24년) : 45,626백만원(국비 7,381백만원, 시비 38,245백만원)

- 설치비 1,046백만원, 운영·인건비 44,580백만원

### □ 추진실적('24.5월말 기준)

#### ○ 지역사회 내 아동 7,889명 이용으로 돌봄공백 최소화

- 확충에 따른 등록아동 증가 : ('22년)7,144명 → ('23년)7,678명 → ('23.5월)7,889명

#### ○ 학기 중 필수 운영시간 연장(19시→20시) 쏠 자치구 확대

#### ○ 서울형 아침돌봄 키움센터 시범운영 센터(10개소) 1,003명 이용

#### ○ 2024년 공간확정심의위원회 개최 및 신규 설치예정지 확정(5개 자치구 5개소)

### □ 향후계획

#### ○ 센터 모니터링 및 운영 컨설팅으로 서비스 질 관리 강화 : 연중

#### ○ 우수 운영사례 공모 및 보고회 개최(2개 분야 10팀 선정 예정) : '24.5~7월

### 3

## 「서울상상나라」 운영

아이돌봄담당관 : 박희원 ☎2133-4801 돌봄총괄팀장 : 이동주 ☎4802 담당 : 손정민 ☎4806

### □ 사업목적

- 체험전시와 프로그램 운영으로 어린이의 창의력·상상력 향상 및 건전한 성장 지원

### □ 사업개요

- 위 치 : 광진구 능동로 216(어린이대공원 내) ※ 개관 : '13.5.2.
- 규 모 : 지하3층, 지상3층(총면적 19,692㎡)
- 공간구성 : 체험관, 공연장(상상극장), 교육실, 수유실, 양호실, 식당, 주차장 등
- 사업내용 : 체험전시 10개 영역, 교육프로그램 운영
- 운영방식
  - 운영(민간위탁) : 뮤지엄경영연구소('21.11.1.~'24.10.31, 22명)
  - 시설관리(대행) : 서울시설공단('22.1.1.~'26.12.31, 19명)
- 소요예산('24년) : 5,413백만원(시비 100%)
  - 서울상상나라 운영 3,447백만원 / 시설관리대행 1,966백만원

### □ 추진실적 ('24. 5월말 기준)

- 운영실적 : 입장객 155,915명, 교육 프로그램 54종, 772회, 32,197명 참여
- 이동형 전시 <발견가방-예술놀이> 서울형키즈카페 대림2동점 순회 : '24년 2월
- <상상 우주여행> 미디어돔 설치 운영 : '24년 4월
- 과학놀이 <싸아 물놀이> 전시교체 운영 : '24년 5월

### □ 향후계획

- 시의회 민간위탁(재위탁) 동의 : '24. 6월
- 비용심사, 일상감사 의뢰 : '24. 7월
- 공모 및 적격자심의(수탁기관 선정) : '24. 8~9월

## 4 아이돌봄 지원사업 추진

아이돌봄담당관 : 박희원 ☎2133-4801 돌봄사업팀장 : 전원신 ☎4811 담당 : 채소영/정상학 ☎4808/4813

### □ 사업목적

- 양육공백 가정에 아이돌보미를 연계하여, 양육친화적인 사회환경 조성

### □ 사업개요

- 사업내용 : 양육공백이 발생한 가정의 아동 대상 찾아가는 돌봄서비스 제공
- 사업대상 : 3개월 ~ 12세 이하 아동 ※ 아이돌보미 3,710명('24.4월말)
- 지원내용 : 소득기준에 따른 이용료 차등지원
- 추진기관 : 서울시, 자치구, 광역거점기관 및 서비스제공기관(25개)
- 서울시 특화사업
  - 서울형 틈새돌봄 3종(영아, 등하원, 병원동행) 전 자치구 시행
  - 둘째이상 자녀를 출산한 가정의 기존자녀 아이돌봄 이용시 본인부담금 지원
- 소요예산('24년) : 69,638백만원(국비 30%, 시비 35%) ※ 구비 35% 별도

### □ 추진실적('24.5월말 기준)

- 정부지원 아이돌봄서비스 제공 : 이용아동(15,714명), 연계건수(591,576건)
- 서울형 틈새3종(영아전담, 등하원, 병원동행)아이돌봄 지원사업 확대 : '24.1월~
  - 이용아동 실적(실인원) : 영아전담 2,264명, 등하원 3,018명, 병원동행 1,432명
- 둘째 출산시 첫째아이 돌봄 지원 : 183명 신청 ※ 출산, 서비스연계 후 지원 개시

### □ 추진일정

- 아이돌보미 양성, 채용 지원 및 모니터링 추진 : 연중

# 아동담당관

1. 결식우려 아동 급식지원
2. 아동학대 위기징후 발견을 위한 아동 소재·안전 조사
3. 자립준비청년 자립지원 강화
4. 지역아동센터 운영지원 및 공공성 강화
5. 아동복지시설 운영 지원

# 1 결식우려 아동 급식 지원

아동담당관 : 노은주 ☎2133-5162 아동정책팀장 : 전규영 ☎5163 담당 : 공미영 ☎5166

## □ 사업목적

- 저소득층 결식우려 아동에게 급식을 지원하여 건전한 성장·발달 지원

## □ 사업개요

- 사업근거 : 아동복지법 제35조, 아동친화도시 조성에 관한 조례 제12조의 2
- 사업대상 : 18세 미만의 취학 및 미취학 아동

- ▶ 국민기초수급가정 및 한부모가정 아동, 보호자 부재 등 가정 환경상 가정 내 식사 제공이 어려워 결식 우려가 있는 아동
- ▶ 지역아동센터, 사회복지관 등의 아동복지 프로그램을 이용하는 아동
- ▶ 외국 국적 아동 중 위의 기준에 해당하는 아동

- 지원내용 : (학기중) 조·석식, (방학중) 조·중·석식 ※ 학기 중 중식은 교육청 지원
- 지원기준 : 9,000원/1식 ※ '24.2.1.부터 8,000→9,000원 인상
- 소요예산('24년) : 29,814백만원 (시·구비 50:50)

## □ 추진실적('24.5월말 기준)

- 결식우려아동 급식 지원 : 학기중 25,296명, 방학중 27,807명
- 아동급식카드 부적합 가맹점 정비 (총 7,035건 삭제) : '24. 1~3월
- 아동급식카드 부정사용 예방 및 인식개선 홍보 : '24. 5월~
  - 홍보물 제작하여 꿈나무카드 앱 및 동주민센터 게시, 개별문자 전송

## □ 향후계획

- 아동급식카드 부적합가맹점 등록·관리 자동화(AI)시스템 도입 : '24. 6월(예정)
  - AI방식(업종·키워드 분석)으로 가맹점 사전 필터링 후 적합가맹점 등록



## 2

# 아동학대 위기징후 발견을 위한 아동 소재·안전 조사

아동담당관 : 노은주 ☎2133-5162 아동학대대응팀장 : 홍성보 ☎5170 담당 : 김현정 ☎5171

### □ 사업목적

- 고위험군, 위기징후가 있는 아동의 소재·안전, 양육환경 조사점검으로 아동학대 사전 예방 및 위험도에 따라 응급조치, 복지서비스 연계 지원

### □ 사업개요

- 조사방법 : 전화가정방문 등으로 소재·안전, 양육환경 점검 및 복지수요 파악

**e 아동 행복 지원 사업** · 동주민센터 복지담당(가정방문 대면조사 원칙, 분기별)

- 사회보장 빅데이터 44종(단전·단수, 예방접종 미실시 등) 활용 위기징후 아동
- 만3세 중 유치원·어린이집 재원 확인 아동을 제외한 가정양육 아동('24.4분기)

**고위험군 유관기관 합동점검** · 자치구 + 경찰 + 아동보호전문기관(상·하반기)

- 2회 이상 아동학대로 신고된 아동, 분리보호 이후 원가정복귀, 사례관리 거부 대상 등

**임시신생아번호 아동 전수조사** · 동주민센터 복지담당 + 가족관계·주민등록 담당(상·하반기)

- 예방접종 통합관리시스템에 임시신생아번호로 기록되어 있는 아동(출생신고 및 양육여부 확인)

- 사후조치 : 위험도에 따라 응급조치, 수사의뢰, 복지서비스 연계 등
- 소요예산 : 비예산

### □ 추진실적('24.5월말 기준)

- e아동행복지원사업 위기아동 전수조사('24.1분기) 3,639명
- 고위험군 유관기관 상반기 합동점검('24.5.7.~ 6.7.) 190명
- 임시신생아번호 아동('23.6~12월생) 전수조사('24.3.27.~4.12.) 8명

### □ 향후계획

- e아동행복지원사업 조사 실시(2분기 3,909건 조사 중) : '24.분기별
- 고위험군 유관기관 합동점검/임시신생아번호 아동 전수조사 : '24. 하반기

### 3 자립준비청년 자립지원 강화

아동담당관 : 노은주 ☎2133-5162 아동보호팀장 : 박미영 ☎5174 담당 : 이미진 ☎5175

#### □ 사업목적

- 자립준비청년 당사자의 욕구와 실태에 기반한 자립준비청년의 건강하고 안정적인 사회 정착과 자립 지원

#### □ 사업개요

- 사업근거 : 아동복지법 제38조(자립지원)
- 지원대상 : 아동복지시설, 가정위탁 보호종료 5년 이내 자립준비청년  
- 18세 또는 연장 보호종료된 경우 보호종료로부터 5년간 지원
- 지원내용 : 당사자 욕구가 높은 심리·생활·진로·지지체계 4대 분야 18개 사업
- 소요예산('24년) : 18,418백만원

#### □ 추진실적('24. 5월말 기준)

심리정서 지원	· 심리상담·치료 서비스 지원 : 36명 · 문화힐링 프로그램 운영 : 15회/86명	· 멘토-멘티 결연 사업 : 39커플 · 자립캠프 운영 : 19개팀
생활안정 강화	· 자립정착금 : 82명 · 배움마켓운영 : 95명	· 자립수당 : 1,408명 · SH임대료지원 : 47명 · 대중교통비 : 683명 · 꿈나눔하우스 운영 : 22개소(45명)
진로지원 확대	· 인생버디 꿀팁소통 : 4회/25명	· 뉴딜일자리 : 10명 · 인턴십 체험 : 7명
지지체계 확충	· 자립수준평가 : 1,353명 · 전용공간(카페, 교육장, 자립당근마켓) 운영 : 1,397명	· 자립지원통합서비스 : 472명/1,240건 · 상담전화 운영 : 31건 · 자원개발 및 연계 : 22건/411명

#### □ 향후계획

- '24년 자립준비청년 자립지원 강화계획 세부사업 추진 : 연중
- 「자립준비청년 자립동행 마스터플랜」 수립 : '24. 7월

## 4 지역아동센터 운영지원 및 공공성 강화

아동담당관 : 노은주 ☎2133-5162 팀장 : 김은숙 ☎5178 담당 : 강선애 / 민은영 ☎5179/5181

### □ 사업목적

- 지역아동센터 운영의 공공성을 강화하여 돌봄 취약아동에 대한 안정적이고 질 높은 돌봄서비스 제공 지원

### □ 사업개요

- 추진근거 : 아동복지법 제59조, 서울특별시 지역아동센터 지원에 관한 조례
- 설치주체 : 국가 또는 지방자치단체, 민간(신고)
- 이용대상 : 돌봄이 필요한 18세미만 아동(가구특성 및 연령 기준 고려해 선정)
- 추진방법 : 지역아동센터 운영지원 계획수립 후 예산 지원(市→자치구→시설)
- 운영현황 : 415개소

(’24. 5월말 기준, 단위 : 개소, 명)

총 개소수 (비율)	개인시설		법인시설			종사자수	이용아동수
	개인	단체	구립(위탁)	법인	사회적 협동조합		
415	102	14	38	122	139	1,103	11,222
(100%)	116(28%)		299(72%)				

※ 정원별 구분 : 정원 19人以下(88개소), 29人以下(142개소), 30人以上(185개소)

- 소요예산(’24년) : 61,576백만원(국비16,844백만원, 시비44,732백만원)

### □ 추진실적(’24.5월말 기준)

- 긴급·일시돌봄 온라인 예약시스템 구축·운영 : ’24. 4월
- 업무부담 완화 위한 종사자 1인 추가배치(20~24인 법인시설/15개소) : ’24. 5월

### □ 향후계획

- 회계전문기관 연계 시설종사자 회계교육 : ’24. 6월
- 개인시설 대상 운영 컨설팅·점검 : ~’24. 7월
- 업무부담 완화 위한 종사자 1인 추가배치(25人以上 모든시설/295개소) : ’24. 7월

## 5

# 아동복지시설 운영 지원

아동담당관 : 노은주 ☎2133-5162 팀장 : 김민주 ☎5182 담당 : 신영미/정주애 ☎5185/5186

### □ 사업목적

- 부모가 없거나 여건상 키우기 어려운 보호대상아동에게 최상의 양육 환경 조성을 통해 건전한 사회구성원으로의 육성 지원

### □ 사업개요

- 지원근거 : 아동복지법 제52조(아동복지시설의 종류), 제59조(비용보조)
- 지원대상 : 아동복지시설 61개소 ※ 시립시설 5개소 포함
- 지원내용 : 종사자 인건비 및 시설 관리운영비
  - 인건비 : ‘서울시 사회복지시설 종사자 인건비 지급기준’ 적용
  - 관리운영비 : 기본운영비 및 아동 현원에 따른 추가운영비 지원

(단위 : 원)

기본운영비 (월/개소)	추가운영비(월/인)			
	양육시설	일시보호시설	보호치료시설	자립지원시설
646,000	141,055	223,114	223,114	91,684

- 지원방법 : 시설 소관 자치구에 보조금 재배정 후, 구에서 시설에 교부
- 소요예산('24년) : 101,404백만원(시비 100%)

### □ 추진실적('24.5월말 기준)

- 2024년 아동복지시설 운영 및 생활아동 지원계획 수립 : '24.1.
- 2024.1~2분기 아동복지시설 운영지원 시비보조금 교부 : '24.1.~4.
- 아동복지시설 61개소 종사자 1,613명 47,226백만원 지원

### □ 향후계획

- 2024.3~4분기 시비보조금 교부 : '24.7.~12.
- 아동복지시설 정기 지도점검(보조금 집행실태 등) : '24.6.~12.

# 가족다문화담당관

1. 서울시 주요시설을 활용한 결혼식 사업
2. 힘든 집안일 덜어주는 서울형 가사서비스 지원
3. 가족센터를 통한 서울형 가족서비스 추진
4. 한부모가족 지원 강화
5. 가정폭력 피해자 보호 및 지원
6. 위기(폭력피해 등) 이주여성 보호 및 지원
7. 서울외국인주민지원센터 운영
8. 외국인노동자센터 운영

# 1

## 서울시 주요시설을 활용한 결혼식 사업

가족다문화담당관 : 이정옥 ☎2133-8680 가족정책팀장 : 박경길 ☎8681 담당 : 김덕경 ☎8687

### □ 사업목적

- 서울시 주요공간을 활용하여 공공예식장을 발굴하고, 전문적 맞춤형 결혼 컨설팅 지원으로 합리적이고 건강한 결혼문화 조성

### □ 사업개요

- 추진근거 : 가정의례법 제7조, 市 출산 및 양육지원에 관한 조례 제4조
- 사업대상 : 서울시 거주자 또는 생활권자인 예비부부
- 운영공간 : 북서울 꿈의 숲 등 28개소
- 운영방법 : 결혼전문업체와 협약·추진
  - (서울시) 공공예식장 지정, 홍보
    - ※ (市 가족센터) 예약신청시스템(서울가족포털) 및 상담센터 운영
  - (업 체) 전화 사전상담(전담 1개소), 종합상담 및 예식 진행(5개소)
- 소요예산('24년) : 33백만원

### □ 추진실적('24.5월말 기준)

- MZ 예비부부 선호하는 장소 위주 공공예식장 확대
  - 한옥(52.8%)>공원(25.7%)>미술관(17.2%)>박물관(3.2%) 순으로 예식장소 선호
- 예식장 설치 기본비용에 대한 수준별·항목별 표준가격안 마련 및 투명 운영
  - 꽃장식(조화~생화), 피로연(도시락~뷔페)에 따라 실속형(959만원)~고급형(1,321만원)
- 결혼식 준비기간(6개월~1년) 고려 '24년 예식 조기 모집 및 예약
  - '23.8월부터 '24년 결혼식 예약 (99건)
- 「서울특별시 출산 및 양육지원조례」 개정, 공공예식장 대관료 감면 규정 마련

### □ 향후계획

- '25년 대관일정 조기확보 및 신청자 모집 : '24. 연중
- 신규예식장(공공·민간협력) 추가 발굴 : '24. 연중

## 2

# 힘든 집안일 덜어주는 「서울형 가사서비스」 지원

가족다문화담당관 : 이정옥 ☎2133-8680 가족다문화정책팀장 : 박경길 ☎8681 담당 : 한수경 ☎8684

### □ 사업목적

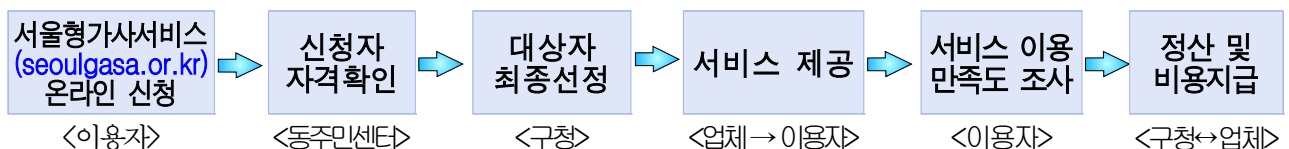
- 임산부·맞벌이·다자녀 가정 가사서비스 지원으로 가사노동 부담을 경감하여 일·생활 균형 지원 및 아이 키우기 좋은 사회분위기 조성

### □ 사업개요

- 지원대상 : 중위소득 150% 이하 임산부, 맞벌이, 다자녀 가정
- 지원규모 : 10,000가구
- 지원횟수 : 가구당 총 10회 (1회당 4시간, 1시간당 휴게시간 10분 포함)
- 지원내용 : 가정방문을 통한 가사서비스 지원
  - (기본) 방·거실·주방·화장실 청소, 설거지, 쓰레기 배출, 세탁 및 세탁물 정리
  - (협의) 젖병 소독(소독기 있을시), 가벼운 이불·키펻 털기, 후드·냉장실·베란다바닥 기본청소

※ 제외 : 취사, 유리창, 에어컨, 아이돌봄, 반려동물 관련, 입주청소, 전문자격을 요하는 서비스

### ○ 추진절차



- 소요예산('24년) : 3,865백만원 ※ 구비 50% 별도

### □ 추진실적('24.5월말 기준)

- 이용가구 모집·선정 및 서비스 제공 : 7,022가구
- 사회보장제도 변경 협의 요청(중위소득 150%→180%, 다자녀→유자녀)

### □ 향후계획

- 서울형 가사서비스 대상 모집 및 선정 : '24.2.21.~ 6.30.
- 서울형 가사서비스 제공 : ~'24. 11월

### 3

## 가족센터를 통한 서울형 가족서비스 추진

가족다문화담당관: 이정옥 ☎2133-8680 가족정책팀장: 박경길 ☎8681 담당: 이가영/최희지 ☎8685/8703

### □ 사업목적

- 다양한 가족 형태별 교육·상담을 통해 가족 친화적 문화조성에 기여하고, 가족의 건강성 회복 및 가족관계 증진

### □ 사업개요

- 추진근거 : 건강가정기본법 제35조, 다문화가족지원법 제12조 등
- 사업내용 : 서울시 가족센터(1개소) 및 자치구 가족센터(25개소) 운영
  - (市센터) 서울형 가족정책 수립 지원, 자치구 가족센터 컨설팅 및 운영지원
  - (區센터) 가족상담 및 교육·문화·돌봄사업, 지역공동체 네트워킹 운영 등
- 소요예산('24년) : 10,035백만원(市센터 2,126백만원, 區센터 7,909백만원) ※다문화사업 포함

### □ 추진실적('24.5월말 기준)

- (인프라개선) 스페이스 살림 내 분소 설치(234㎡)로 근무환경 개선
  - 서남권 지역특성 활용하여 다문화가족지원사업의 광역거점 역할 강화
- (기능강화) 다양한 가족에 대한 생애주기별 맞춤형 교육 강화
  - 가족학교 신혼부부 교실 '임신·출산' 신규 과정 개발, 市 결혼식 상담센터 운영
  - 다문화엄마학교·금융·관계증진 등 특화교육, 다문화가족 취업중점기관 신규추진
- (프로그램운영) 시·구센터 연계를 통해 가족서비스 통합 제공
  - 가족학교 강사교육(183명), 다문화 자원연계(401명), 실무자 간담회·교육(323명)
  - 취약위기가족지원 등 가족돌봄(67,580명), 가족학교(3,786명), 다문화엄마학교(1,205명) 등

### □ 향후계획

- 시 및 자치구 가족센터 운영지원 : '24. 연중
- 민간위탁 지도·점검(상·하반기) : '24. 6월, 11월



## 4 한부모가족 지원 강화

가족다문화담당관: 이정옥 ☎2133-8680 가족지원팀장: 최희곤 ☎8690 담당: 권세호/전소담/김은진 ☎8697/8698/8707

### □ 사업목적

- 한부모가족이 경제적 어려움 및 사회적 편견으로 양육을 포기하지 않도록 한부모가족의 생활안정 및 자립역량을 강화하고자 함

### □ 사업개요

- 추진근거 : 한부모가족지원법, 한부모가족 지원에 관한 조례
- 사업내용 : 아동양육비 등 복지급여 지원, 한부모가족복지시설 운영 등
- 소요예산('24년) : 96,464백만원 (국비 39,649백만원, 시비 56,815백만원)

### □ 추진실적('24.5월 말 기준) 및 '24년 사업내용

사업명	'24년 실적	'24년 사업대상 및 지원내용
① 한부모가족 아동양육비 등 지원	▶양육비 106,984명 ▶교통비 14,572명	<b>기준</b> 중위소득 60% 이하 → <b>63% 이하</b> <b>단가</b> [양육비] ('23년) 20만원 → ('24년) 21만원(월) [자녀교통비] ('23년) 86천원 → ('24년) 108천원(분기)
② 청소년 한부모 아동양육 및 자립지원	▶저소득 835명 ▶서울형 852명	<b>저소득 청소년한부모</b> <b>기준</b> 기준 중위소득 65% 이하 <b>단가</b> [양육비] ('23년) 35만원 → ('24년) 35~40만원(월) ※ 2세 미만 자녀 40만원 [자립촉진수당] 10만원(월) <b>서울형 청소년한부모</b> <b>기준</b> 기준 중위소득 90% 이하 <b>단가</b> [양육비] 20만원(월), [자립촉진수당] 10만원(월) ※ 자립촉진수당 65% 초과 90% 이하에 지원
③ 한부모가족 복지시설 운영	▶25개 시설운영 ※ 입소인원 437명	▶25개 시설 운영 지원 - 시설 운영비, 입소자 상담치료, 아이돌봄서비스 등
④ 한부모가족 지원센터 운영	▶152,712명 지원	▶한부모가족 통합 지원 - 전문상담, 가사서비스, 한부모생활코디네이터, 자조모임, 문화 프로그램, 인식개선 활동(축제, 포럼 등) 등

### □ 향후계획

- (청소년)한부모 아동양육비 등 지원 : '24. 연중
- 한부모가족 복지시설 및 지원센터 지도점검 : '24. 상·하반기

## 5 가정폭력 피해자 보호 및 지원

가족다문화담당관: 이정옥☎2133-8680 가족지원팀장: 최희곤☎8690 담당: 박재은/윤나래☎8691/8693

### □ 사업목적

- 가정폭력피해자 지원시설 운영 및 상담, 숙식제공, 법률·의료, 직업훈련 등 지원으로 가정폭력 피해자의 심신회복 및 자립능력 고양

### □ 사업개요

- 추진근거 : 여성폭력방지기본법, 가정폭력방지 및 피해자 보호 등에 관한 법률
- 사업내용 : 가정폭력 피해자 지원시설 및 치료·회복 프로그램 등 운영,  
피해자 대상 의료비·자립지원금·월세·아이돌봄 등 자립지원
- 시설현황 : 총 24개소
  - 여성긴급전화1366 서울센터(1) : 365일 24시간 접수·상담, 기관연계, 긴급구조지원 등
  - 상담소(11) : 가정폭력 피해상담, 의료·법률지원 연계, 가정폭력 예방 홍보 등
  - 보호시설(12) : 보호 및 숙식제공, 상담·치료, 의료·법률지원, 직업훈련·자립지원 등
- 소요예산('24년) : 10,608백만원 (국·시비 각 50%, 처우개선비 시비 100%)

### □ 추진실적('24.5월 말 기준)

- 1366 : 상담 11,991건(가폭 4,712 성폭 664 교제폭력 351 스토킹 489, 일반상담 3,732 등),  
긴급피난 101명
- 상담소 : 17,171건(심리정서 12,496, 법률 649 의료 155, 입소연계 110 등)
- 보호시설 : 현원 112명/29,106건(심리정서 7,984, 법률 259, 의료 2,756, 자립지원 9,425 등)

### □ 향후계획

- 1366, 상담소 및 보호시설 운영 : '24. 연중
- 피해자 지원시설 현장점검 및 만족도 조사 : '24. 6~8월

## 6 위기(폭력피해 등) 이주여성 보호 및 지원

가족다문화담당관 : 이정옥☎2133-8680 외국인다문화정책팀장: 임문자☎8695 담당 : 윤나영/최옥림☎8692/8694

### □ 사업목적

- 폭력피해 등 다양한 사유로 위기에 처한 이주여성과 그 가정구성원에 대한 보호 및 지원을 통한 권익보호 및 복지증진

### □ 사업개요

- 추진근거 : 가정폭력방지 및 피해자보호 등에 관한 법률 등
- 사업내용 : 폭력피해 등 위기 이주여성에 대한 상담·보호·자활 등 지원
- 시설현황 : 총 9개소
  - 상담센터(2) : 폭력피해 등 접수·상담, 의료·법률 지원 및 안내 등
  - 쉼터(4) : 단기보호, 법률구조, 심리적 안정과 사회적응을 위한 상담 및 치료 등
  - 그룹홈(2) : 주거 및 기초생활 지원, 자립 및 자활기반 마련 지원
  - 자활지원센터(1) : 직업교육훈련 및 취·창업 능력개발
- 소요예산('24년) : 4,626백만원 (국·시비 각 50%, 처우개선비 시비 100%)

### □ 추진실적('24.5월말 기준)

- 폭력피해 등 위기이주여성 상담 및 보호 지원
  - 상담센터 : 상담 8,498건(법률 2,346, 가정불화 2,472, 심리정서 2,205, 생활체류 632 등)·긴급보호 54명
  - 쉼터 : 현원33명/4,553건(심리정서724, 치료회복1,142, 동반아동지원1,118, 의료지원568, 자립지원665 등)
  - 그룹홈 : 현원17명/1,216건(심리정서315, 자립지원309, 치료회복96, 동반아동지원409, 의료지원54 등)
  - 자활센터 : 현원21명/2,432(자활지원1,037, 직업교육412, 동반아동지원698, 의료지원173 등)
- 민·관 협력 일자리 지원사업 협약체결(서울시-(주)에치와이)

### □ 향후계획

- 피해자 자립강화 일자리(프래시매니저) 홍보 및 모집 : '24. 연중
- 폭력피해 이주여성 상담센터 및 보호시설 운영지원 : '24. 연중

# 7

## 서울외국인주민지원센터 운영

가족다문화담당관 : 이정옥 ☎2133-8680 외국인다문화사업팀장 : 김용만 ☎8701 담당 : 조백령 ☎8705

### □ 사업목적

- 외국인주민 및 결혼이민자 등의 다국어 상담 및 교육, 문화체험 프로그램 제공 등을 통한 삶의 질 향상 및 안정적인 서울생활 정착지원

### □ 사업개요

- 추진근거 : 재한외국인 처우 기본법 제11조, 제12조 / 다문화가족지원법 제6조  
서울특별시 외국인주민 및 다문화가족 지원조례 제18조, 제20조
- 시설명 : 서울외국인주민지원센터(舊서남권글로벌센터)
- 위치/규모 : 서울시 영등포구 도신로 40/연면적 934.74㎡(지하1층~지상4층)
- 수탁기관 : (사)이주민센터 친구 ※재위탁 : 3년('23.1.1.~'25.12.31.)
- 조직현황 : 3팀 12명(센터장 1, 팀장3, 팀원8)
- 주요사업
  - 서울시 외국인주민지원시설 거점 역할 수행 (종사자 교육 등)
  - 서울외국인포털 운영 및 외국인주민 정보 다국어 번역·제공
  - 외국인주민 생활편의 제공을 위한 생활상담(8개언어) 서비스 제공
    - \* 8개 언어 : 영어, 중국어, 베트남어, 몽골어, 러시아어, 우즈베크어, 우르두어, 한국어
- 소요예산('24년) : 1,076백만원 (사비 100%)

### □ 추진실적('24.5월말 기준)

- 이용인원 : 19,175명

계(인원:명)	상담지원	교육·문화체험	커뮤니티	기타
19,175	4,514	5,069	1,081	8,511

### □ 향후계획

- 민간위탁금 교부 : '24. 분기별
- 민간위탁사무 지도·점검 : '24. 5월, 11월

## 8 외국인노동자센터 운영

가족다문화담당관 : 이정옥☎2133-8680 외국인주민사업팀장 : 김용만☎8701 담당 : 박윤정☎8702

### □ 사업목적

- 외국인노동자 및 결혼이민자 등의 생활, 노무 상담 및 한국생활 적응을 위한 교육프로그램 제공을 통한 삶의 질 향상 및 안정적인 서울 생활 정착지원

### □ 사업개요

- 추진근거 : 재한외국인 처우 기본법 제11조, 제12조 / 다문화가족지원법 제6조  
서울특별시 외국인주민 및 다문화가족 지원조례 제18조, 제20조
- 센터현황 : 외국인노동자센터 6개소(강동·금천·성동·성북·양천·은평)
- 주요사업
  - (상담지원) 일반 상담 및 법률·노무, 통번역 상담, 사례관리
  - (교육사업) 기본교육(한국어, 사회통합), 자립능력향상(컴퓨터, 바리스타, 재봉 등)
  - (의료지원) 열린의사회 등 외부자원 연계를 통한 건강검진, 한방진료
  - (기타사업) 커뮤니티, 문화행사, 인권문화다양성사업, 후원연계 등
- 소요예산('24년) : 1,795백만원 (시비 100%)

### □ 추진실적('24.5월말 기준)

- 이용인원 : 22,939명

계(인원:명)	상담지원	교육지원	커뮤니티	문화지원	의료지원	기타
22,939	4,203	13,250	1,143	694	1,093	2,556

### □ 향후계획

- 외국인노동자센터(6개소) 민간위탁금 교부 : '24. 분기별
- 민간위탁사무 지도·점검(상·하반기) : '24. 6월, 11월

# 1인가구 담당관

1. 「1인가구지원센터」 운영 지원 및 인프라 확충
2. 「1인가구 싱글벙글 반찬지원」 사업 운영
3. 청년·중장년 1인가구 야외체험 프로그램
4. 「서울시 병원 안심동행서비스」 운영
5. 1인가구 전월세 안심계약 도움서비스
6. 1인가구 소셜다이닝 「행복한 밥상건강한 밥상」 운영
7. 안심하고 귀가하는 환경구축
8. 범죄피해 예방을 위한 「안심장비」 지원
9. 「안심환경 인프라」 조성

# 1

## 「1인가구지원센터」 운영 지원 및 인프라 확충

1인가구담당관 : 김동섭 ☎2133-9259 1인가구협력팀장 : 김현강 ☎9260 담당 : 유재경 ☎9261

### □ 사업개요

- 자치구 1인가구지원센터를 통한 1인가구 맞춤형 프로그램 운영 및 1인가구 수요에 부응하는 인프라 확충

### □ 사업개요

- 운영방법 : 독립형 5개소(성동, 광진 서초, 강남 강동) / 통합형 19개소 / 직영 1개소(중구)
- 전담인력 : 68명(센터별 2~4명)
- 사업내용 : 자치구 1인가구지원센터 프로그램 운영 및 인프라 확충 지원
  - 프로그램 운영 : 교육·여가·문화 프로그램, 상담 및 사회적 관계망 등
  - 인프라 확충 : 1인가구지원센터 공간개선(강남구 이전, 용산강서구 리모델링) 및 1인가구 소통공간 ‘쌍글빙글 사랑방’ 조성
- 소요예산('24년) : 2,856백만원

### □ 추진실적('24.5월말 기준)

- 자치구 맞춤형 1인가구 참여 프로그램 운영
  - 교육·여가 978회, 상담 2,409회, 자조모임 550회, 연인원 20,942명
  - 1인가구지원센터 교육·여가문화 프로그램 강사 선정(41명) 및 교육 실시
  - 1인가구지원센터 현장점검 및 의견청취, 프로그램 공유
- 강남구 1인가구커뮤니티센터 확장이전 준공('24.5월) ※ '24.6.25. 개관(예정)
- 1인가구 소통 커뮤니티 공간 「쌍글빙글 사랑방」 운영 및 추가조성
  - 쌍글빙글 사랑방 10개소 운영(프로그램 참여인원 6,166명) 및 현장점검
  - 추가 조성 사랑방 5개소 공모·선정 및 보조금 교부(동대문, 도봉, 강서, 중랑, 관악)

### □ 향후계획

- 용산구·강서구 1인가구지원센터 리모델링 : '24. 6월 ~ 8월
- ‘쌍글빙글 사랑방’ 5개소 공간 조성 추진 : '24. 6월 ~ 12월

## 2

# 「1인가구 싱글빙글 반찬지원」 사업 운영

1인가구담당관:김동섭 ☎2133-9259 1인가구협력팀장:김현강 ☎9260 담당:안하경 ☎9264

### □ 사업목적

- 영양 불균형에 취약한 중장년 1인가구 대상으로 반찬지원을 통해 식습관 개선 및 삶의 질 향상 도모

### □ 사업개요

- 사업대상 : 서울시 거주 취약 중장년(40~64세) 1인가구
- 사업내용 : 식습관 개선이 필요한 중장년 1인가구 대상 반찬지원(월 4회, 8개월간)
- 사업규모 : 1인가구지원센터 10개소 참여, 실인원 150명 지원
  - 나눔횟수 : 센터별 총 32회(월 4회×8개월)
  - 실 인 원 : 150명(10개소×센터당 최대 15명 지원)
  - 연 인 원 : 4,800명(나눔횟수 32회×실인원 150명)
- 소요예산('24년) : 50백만원(시비 100%)



싱글빙글 반찬지원

### □ 추진실적('23.5월말 기준)

- 사업수행 자치구(1인가구지원센터) 공모·선정 및 보조금 교부
  - 10개소 선정 : 성동, 광진, 중랑, 강북, 양천, 구로, 금천, 영등포, 강남, 관악
  - 보조금 교부 : 50백만원(센터별 5백만원×10개소)
- 대상자 선정 : 총 153명(센터 선정 71명, 기관 연계 선정 82명)

### □ 향후계획

- 1인가구지원센터 반찬사업 진행 : ~ '24. 12월
- 1인가구지원센터 반찬사업 담당자 간담회 : '24. 8월
- 사업비 정산 및 결과보고 : '25. 1월



### 3

## 청년·중장년 1인가구 야외체험 프로그램

1인가구담당관 : 김동섭 ☎2133-9259 팀장 : 김현강 ☎9260 담당 : 박종환 ☎6156

### □ 사업목적

- 1인가구에게 야외활동 위주의 숲속 힐링, 도보투어 등 다양한 체험을 제공하여 지속적인 사회관계망 형성·유지를 통한 고립·은둔 예방

### □ 사업개요

- 기 간 : '24. 4월 ~ 7월
- 지원대상 : 서울시 거주 또는 서울시 생활권 1인가구(청년, 중장년)
- 사업내용
  - ① '집콕 말고 숲콕' : 전문 해설사가 동행하는 공원여가 프로그램
    - (청년) 서울둘레길 : 4개 인기코스 트레킹(우면산, 북한도봉산, 망우·용마산, 가양월드컵)
    - (중장년) 숲체험 힐링 프로그램 : 권역별 대표공원(남산, 서울숲, 월드컵공원, 북서울꿈의숲) 활쏘기, 노르딕워킹 및 족욕, 숲 오감체험 등
  - ② '쌍글이의 도보여행' : 시내 주요명소 도보투어(청년, 중장년)
    - 투어코스(4개) : 서촌의 오래된 골목산책, 모던타임즈 인 정동, 인사동 산책, 대학로 건축물 탐방
- 참여인원 : 연인원 960명(실인원 240명, 월 1회씩 4개월간 운영)
- 소요예산('24년) : 비예산 ※ 필요시 1인가구지원센터 프로그램 운영비 활용



숲체험 프로그램

### □ 추진실적('24.5월말 기준)

- 유관부서(공원여가사업과, 관광산업과) 및 기관(공원여가센터, 서울관광재단) 업무협약('24.1~3월)
  - 주요코스 및 일정 확정, 해설사 섭외, 자치구(1인가구지원센터) 수요조사 등
- 시범운영 11개 자치구(1인가구지원센터) 선정('24.3월)
  - 성동, 동대문, 영등포, 동작, 강동, 서초, 서대문, 강서, 관악, 광진, 강남
- 참여자 모집 및 선정('24.3.22. ~ 4.5.)
- 프로그램 운영 : 16개 모임×2회, 연인원 400명 참여(청년 200, 중장년 200)

### □ 향후계획

- 프로그램 운영 : ~ '24. 7월

## 4

# 「서울시 병원 안심동행서비스」 운영

1인가구담당관 : 김동섭 ☎2133-9259 생활지원팀장 : 홍경숙 ☎9265 담당 : 이봉현, 이은주 ☎9266

### □ 사업목적

- 병원 이용에 도움이 필요한 시민 대상으로 '서울시 병원 안심동행 서비스'를 운영하여 의료고충 해소와 삶의 질 향상 도모

### □ 사업개요

- 지원대상 : 병원 이용에 도움이 필요한 시민 누구나
- 사업내용 : 병원 출발 및 귀가 동행, 병원 접수수납 지원, 진료 동행, 약품수령 등
- 이용방법 : 서울시 1인가구포털(lin.seoul.go.kr) 또는 유선(☎1533-1179) 신청
- 이 용 료 : 시간당 5,000원 ※ 중위소득 100%이하 무료이용
- 이용기준 : 무료 연 48회, 주간 최대 2회
- 이용시간 : 평일 07~20시 ※ 주말은 사전예약 건에 한해 지원
- 소요예산('24년) : 1,945백만원(시비 100%)
- 추진방법 : 민간 공모 (수행기관 : (주)비지팅엔젤스코리아)



### □ 추진실적('24.5월말 기준)

- 7,835건(1,872명)의 '병원 안심동행서비스' 제공
  - 진료 3,373건, 투석 2,603건, 검사 673건, 재활 644건, 항암 231건, 기타(건강검진 등) 311건
- 수행기관 매월 정기회의 실시 및 사업 모니터링('24.1~5월)
- 책읽는 서울광장 행사 연계 홍보부스 운영('24.5월, 약 3천명 대상 홍보)
  - 병원동행사업 OX퀴즈 이벤트, 언론홍보 영상 표출, 스트레스 측정검사 등
- 동행매니저 역량 제고를 위한 교육 실시('24.1~5월)
  - CPR 응급처치 실습(73명), 휠체어 안전교육(81명), 직장내 성희롱 예방교육(85명)

### □ 향후계획

- 현장 지도점검 실시 : '24. 6월, 10월
- 병원동행 서비스 대상자 지속 확대 및 지원 : 연중

## 5

# 1인가구 전월세 안심계약 도움서비스

1인가구담당관 : 김동섭 ☎2133-9259 생활지원팀장 : 홍경숙 ☎9265 담당 : 최윤주 ☎9272

### □ 사업목적

- 1인가구 맞춤형 부동산 전문상담 및 동행 서비스를 제공하여 1인가구의 안정적인 지역 정착과 주거복지 향상에 기여

### □ 사업개요

- 지원대상 : 서울시 거주 또는 거주예정 1인가구(독립예정 가구 포함)
- 운영일시 : 매주 월·목·토요일 13:30 ~ 17:30  
※ 토요일은 10개구 시범실시 (용산, 광진, 중랑, 은평, 서대문, 동작, 관악, 서초, 강남, 강동)
- 사업내용 : 중개활동 경험과 전문성을 갖춘 주거안심매니저를 통한 전월세 계약상담 및 집보기 동행 등 4개 도움서비스 제공
- 이용방법 : 서울시 1인가구포털(lin.seoul.go.kr) 또는 자치구별 유선 신청
- 소요예산('24년) : 380백만원(시비 100%) ※ 전년도 실적에 따른 자치구 보조금 차등지급

### □ 추진실적('24.5월말 기준)

- 서비스 제공 : 총 2,376건(1,456명)
  - 계약상담 1,367건, 주거탐색 395건, 동행 360건, 정책안내 254건
- 토요일 확대운영 자치구 의견조사 및 협의('24.2~3월), 확대운영('24.4월~)
- 매니저 인력풀 확대 관련 유관부서기관(토지관리과, 한국공인중개사협회) 업무협의('24.3월, 5월)

### □ 향후계획

- 자치구 담당자 및 주거안심매니저 직무교육(2회) : '24. 6월, 9월
- 자치구 현장 중간점검(市 → 區) : '24. 7월
- 성과 우수 자치구 업무담당자 및 매니저 표창 : '24. 12월
- 사업 최종점검, 사업결과 및 정산보고(區 → 市) : '24. 12월

## 6

# 1인가구 소셜다이닝 「행복한 밥상·건강한 밥상」 운영

1인가구담당관 : 김동섭 ☎2133-9259 팀장 : 홍경숙, 전소현 ☎9265 담당 : 이은주, 권영주 ☎6163

### □ 사업목적

- 요리교실과 소통프로그램을 통해 중장년 및 청년 1인가구의 건강한 식생활을 회복하고 사회적 관계망 형성을 도모하고자 함

### □ 사업개요

- 사업기간 : '24. 4월 ~ 11월
- 대 상 : 중장년(40~64세) 1인가구 2,100명 및  
청년 1인가구(19~39세) 500명



건강한 밥상

- 사업내용
  - (중장년) 행복한 밥상 : 맞춤형 집밥 요리교실 및 요리를 주제로 소통교실 운영
  - (청년) 건강한 밥상 : 도구 사용법, 재료손질 등 기초중심 요리교실과 소통 프로그램
- 추진방법 : 자치구 공모·선정, 자치구별 특색있는 프로그램 운영
- 소요예산('24년) : 360백만원(시비 100%)

### □ 추진실적('24.5월말 기준)

- 사업수행 자치구 공모·선정 및 보조금 교부('24. 2 ~ 3월)
  - (중장년) 행복한 밥상 : 15개 자치구 총 285백만원 교부(구별 19백만원)
  - (청년) 건강한 밥상 : 5개 자치구 총 75백만원 교부(구별 15백만원)
- 요리교실 및 소통 프로그램 운영, 509명 참여('24. 4 ~ 5월)
  - 행복한 밥상 405명, 건강한 밥상 104명 참여

### □ 향후계획

- 사업 수행(기수별 참여자 선정, 요리교실 운영 등) : ~'24. 11월
- 사업 중간 및 최종점검 : '24. 6월, 12월

## 7 안심하고 귀가하는 환경구축

1인가구담당관 : 김동섭 ☎2133-9259 안전지원팀장: 조은재 ☎6160 담당 : 한덕주, 백순진 ☎6162,5016

### ① 안전취약 1인가구 밀집지역 「안심마을보안관」 운영

#### □ 사업목적

- 1인가구 밀집지역 내 전담경비원 ‘안심마을보안관’ 배치·운영을 통해 심야시간대 주거지역의 안전한 생활환경 조성

#### □ 사업개요

- 대상지역 : 서울시 1인가구 밀집지역 내 주거취약구역 25개소
- 배치인원 : 95명 (구역당 2~4명 배치, 5개 구역당 지역장 1명 배치)
- 근무방식 : 주5일 20시간 근무(22:00~익일 02:30, 4시간/일, 휴게시간 30분)
- 주요역할 : 보안관 활동구역 내 순찰을 통한 생활안전 대응 등
- 소요예산('24년) : 2,571백만원 (시비 100%)

#### □ 추진실적('24.5월말 기준)

- 1인가구 밀집지역, 시민수요 반영한 25개소 활동구역 선정('24. 1~2월)
  - 주거취약구역 총 247개소 신청접수(자치구 41개소 추천, 시민 206개소 추천)
  - 선정위원회 평가(서울경찰청, 자치경찰위원회, 생활범죄 예방전문가 등 참여), 총25개소 선정
    - ※ 평가내용 : 중복, 주소불명, 정량평가 최하위, 경찰청 및 자치구 의견, 자치구 안배 등 고려
- 안심마을보안관 전 자치구 전면 확대 운영('24. 3.25.~)
  - '23년 16개소 32개 순찰로 → '24년 25개소 90개 순찰로
  - 긴급상황 구호 조치, 시설물 안전사고 예방조치 등 : 총 1,041건

환경안전 (743건)				시민안전 (298건)				
위험시설물 조치	환경 취약지 확인	보안등/가로등 고장	화재예방	주취자 보호	노약자 보호	사고 조치	동행 귀가	분실물 조치
148건	331건	261건	3건	108건	38건	10건	122건	20건

- 유관기관 협력 합동순찰(은평, 서대문 등 6개소) ('24. 3~5월)
  - ※ 유관기관 : 자치구, 자치경찰위원회, 서울경찰청

#### □ 향후계획

- 유관기관과 전구역 정기 합동순찰 시행(매월) : '24. 6~12월
- 안심마을보안관 사업 만족도 조사 : '24. 11월

## ② 혼자서도 안전하게 귀가할 수 있는 「안심이앱」 기능개선

### □ 사업목적

- 여성 및 1인가구 등 안전취약계층의 범죄예방 강화를 위해 안심이앱 신규 서비스를 제공하고, 안심이 전담관제로 안전한 귀갓길 지원

### □ 사업개요

- 사업내용 : 안심이 총괄센터전담관제 운영 및 안심이앱 유지관리.기능개선
  - 안심이앱 3종(안심영상, 안심친구, 안심경로) 서비스 신규 개시
    - ※ 운영(6종) : 긴급신고, 귀가모니터링, 안심택시, 스카우트예약, 안심시설, 불법촬영점검신청
- 소요예산('24년) : 2,336백만원(시비 100%)

### □ 추진실적('24.5월말 기준)

- 다운로드 총 296,357건(누계), 서비스 이용 총 255,089건(누계)

구분	다운로드	서비스 이용현황						
		계	긴급신고	귀가모니터링	안심택시	스카우트	안심경로	안심친구
건수	296,357	255,089	8,790	216,151	931	24,417	2,128	2,672

### □ 향후계획

- CCTV사각지대에서 활용 가능한 안심영상 서비스 구축 : '24.6월 ~ 12월
  - 골목길, 산책로를 혼자 이용할 때 스마트폰 카메라로 현장의 영상을 관제센터로 실시간 전송하여 위험상황 관제



- 안심경로, 안심친구 서비스 강화를 위한 안심이앱 기능개선 : '24.6월 ~ 12월
  - (안심경로) 혼자 귀가할 때 안전한 길로 귀가할 수 있도록 경로추천
    - ※ **현행** 안심시설이 있는 귀갓길 추천 → **개선** 위험지역 회피 기능 추가
  - (안심친구) 사용자의 위치를 보호자(지인)가 실시간 확인할 수 있는 기능 제공
    - ※ **현행** 보호자(지인)가 나의 정보 등록, 수시확인 가능
    - **개선** 내 위치를 보호자(지인)에게 알림 기능 추가
- 서비스 안정화를 위한 폰 OS(Android, IOS)별 전용앱 구축 : '24.6월 ~ 12월

## ㉓ 안전한 귀가환경 조성을 위한 「안심귀가 스카우트」 운영

### □ 사업목적

- 여성·청소년 등 범죄 취약계층에 대한 안전귀가 지원 및 우범지역 순찰을 통한 안전한 귀가환경 조성

### □ 사업개요

- 사업내용 : 여성·청소년 등 범죄 취약계층의 귀가동행 및 순찰지원
- 운영기간 : '24. 1월 ~ 12월(1~2월 전년도 근무자, 3월 신규 채용)
- 참여인원 : 334명 ※ 자치구별 인원 배정
- 근무시간 : 주 5일, 14시간(월 22시~24시, 화~금 22시~익일 01시)  
※ 동·하절기 주 4일, 8시간(화~금 22시~24시, 월요일 휴무) 동절기 1~2월 하절기 7~8월
- 수행기관 : (서울시)기본계획 수립 (자치구)스카우트 채용·운영 등 사업 시행
- 소요예산('24년) : 3,391백만원(시비 100%)

### □ 추진실적('24.5월말 기준)

- 안심귀가스카우트 모집공고 및 채용(자치구) ('24. 2월)
- 안심귀가스카우트 운영물품 구입 및 배부 ('24. 2월)
- 안심귀가스카우트 자치구 담당자 교육 ('24. 3월)
  - 안심이앱 사용법 교육(스카우트 대원 출퇴근 관리, 근무중 위치 점검 기능)
  - 민원 사례 공유, 스카우트 대원 근태관리 지시 등
- 안심귀가스카우트 운영
  - 지원실적 : 총 121,364건 (귀가지원 30,269건 / 취약지순찰 91,095건)

### □ 향후계획

- 안심귀가스카우트 자치구 현장점검(상하반기) : '24. 6월, 10월
- 안심귀가스카우트 우수 대원 표창 및 간담회 : '24. 12월

## 8

# 범죄피해 예방을 위한 「안심장비」 지원

1인가구담당관:김동섭 ☎2133-9259 안전지원팀장:조은재 ☎6160 담당:정용호 ☎9263

### □ 사업목적

- 안전 취약계층 대상으로 안심장비를 지원함으로써 주거침입 범죄, 스토킹 등을 예방하여 모두가 안전한 도시환경 조성

### □ 사업개요

- 지원대상 : 서울시 거주 1인가구 및 스토킹 범죄 등 범죄피해자
- 지원내용 : 범죄예방 안전장치·물품 설치 및 제공
  - (1인 가구<안심홈세트>) 스마트 초인종, 가정용 CCTV, 현관문잠금장치 설치·지원
  - (스토킹 범죄 피해예방) 스마트초인종, 가정용CCTV, 현관문잠금장치, 음성인식 비상벨, 디지털도어록 설치·지원



- 소요예산('24년) : 550백만원(시비 100%)

### □ 추진실적('24.5월말 기준)

- '24년 안심장비 지원사업 기본계획 수립 및 자치구 예산교부('24.2~3월)
  - 사업비 교부(1차) : 25개 자치구 대상 274,500천원 교부
- 자치구별 안심장비 신청접수 : '24. 4월 ~ 5월

### □ 향후계획

- 자치구별 안심장비 설치·지원 : '24. 6월 ~ 12월



## 9

# 「안심환경 인프라」 조성

1인가구담당관 : 김동섭 ☎2133-9259 안전지원팀장 : 조은재 ☎6160 담당 : 안준현/김이현 ☎6164/9273

### □ 사업목적

- 여성 및 1인가구 등 범죄 취약계층을 대상으로 하는 범죄 피해를 예방하기 위한 인프라를 조성하여 모두가 안전한 사회 환경 조성

### □ 사업개요

- 주요내용
  - (안심택배함) 1인가구 밀집지역, 다세대·다가구 주택가 등에 무인택배함을 설치하여 누구나 안전하게 택배를 수령할 수 있는 서비스 제공
  - (불법촬영 예방) 공공민간개방화장실 점검, 불법촬영 시민감시단 운영 및 장비 대여
    - ※ 안심이 앱 등을 통한 민간화장실 점검장비 대여 및 점검지원 신청
  - (안심지킴이집) 24시간 편의점을 ‘안심지킴이 집’ 지정하여 긴급 대피공간으로 운영
- 소요예산('24년) : 738백만원(시비 100%)

### □ 추진실적('24.5월말 기준)

- (안심택배함) 사업자 선정('23.12월) 및 254개소 4,546칸 운영 ('24.1월 ~)
  - 이용률 제고를 위한 택배함 이전설치(철거) : 2개소
  - 시인성 제고를 위한 택배함 외관 개선 : 10개소
- (불법촬영 예방) 자치구 250명 시민감시단 운영(구별 10명) ('24.3월 ~)
- (안심지킴이집) 편의점 767개소 안심지킴이집 운영 ('24.1월 ~)

### □ 향후계획

- 안심택배함 시인성 제고를 위한 외관 추가개선(6개소) : ~ '24. 12월
- 안심택배함 점유율 점검(매월) 및 이전설치(철거) : ~ '24. 12월
- 불법촬영시민감시단 운영(자치구) : ~ '24. 12월
- 안심지킴이집 자치구 현장점검(상·하반기) : '24. 6월, 11월