

시민 삶의 질과 도시품격을 높이는 서울교통

2017 주요 업무보고

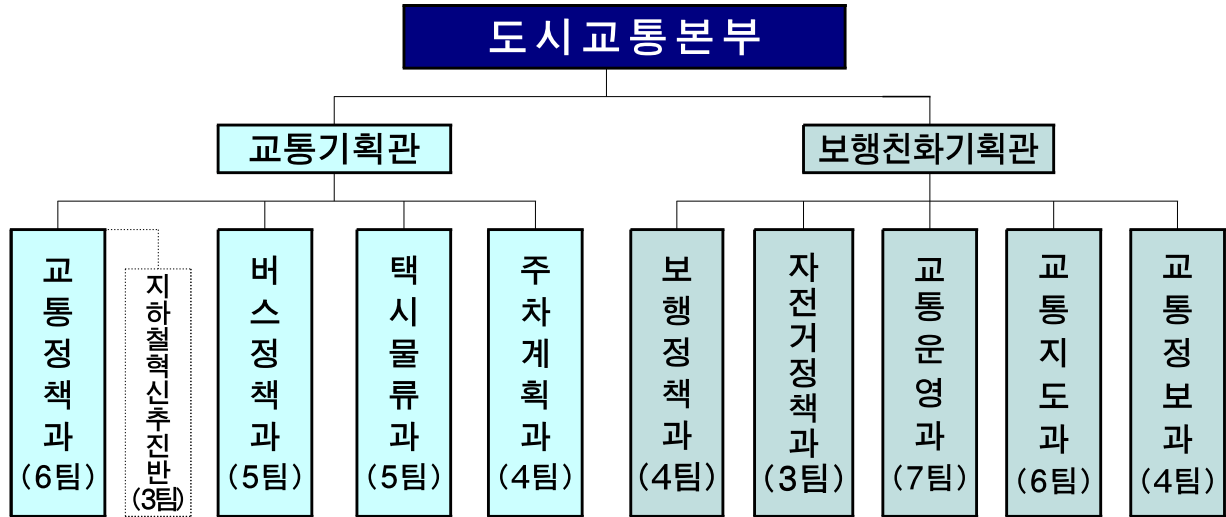
2017. 2. 20.

도 시 교 통 본 부

I. 기본 현황

조직현황

- 1본부 2관 9과 1추진반('17. 2월 현재)



인력현황

- 총 299명(1급 1, 4급 11, 5급 47, 6급 이하 240) ('17. 2월 현재)

주요기능

부서명	주요업무
교통정책과	교통정책 수립·홍보, 교통수요관리, 도시철도망 및 광역철도계획 수립, 지하철 운송기관 지도·감독, 교통재정 분석, 지능형교통시스템(ITS) 총괄 조정
지하철혁신추진반	지하철 양공사 통합혁신 업무(양공사 조직·인력 재설계 및 재무설계, 혁신관련 노사협력 사항)
버스정책과	버스정책 수립, 버스·마을버스 노선관리, 시내버스 면허 관리, 버스 재정지원, 시내버스 정류소 관리
택시물류과	택시정책 수립, 택시운송사업, 자동차 관리, 화물 등 물류행정에 관한 사항, 화물터미널 관리
주차계획과	주차계획 수립·조정, 주차장 건설 및 운영·관리, 버스차고지 조성·관리, 버스터미널 관리
보행정책과	'걷는 도시 서울' 추진, 보행환경개선, 보행전용거리 운영, 교통약자 이동편의 증진
자전거정책과	공공자전거 및 자전거이용 활성화 추진, 자전거도로·안전시설의 설치 및 관리, 자전거 안전문화 확산
교통운영과	교통안전, 교통소통 개선, 중앙버스전용차로 설치·관리, 교통신호등, 교통안전시설 관리
교통지도과	불법 주정차 및 사업용 차량 단속, 120교통불편신고 처리, 과태료 부과·징수
교통정보과	서울TOPIS 운영, BMS·BIS 운영 및 관리, 교통정보 서비스 제공 및 홍보, 도시고속도로관리센터 운영

예 산

- 세입 : 1,312,322백만원, 세출 : 2,176,642백만원

■ 세 입

< 단위 : 백만원 >

회 계	2017년	2016년	증감액	증감율(%)
총 계	1,312,322	1,261,747	50,575	4.0 %
일 반 회 계	147	142	5	3.5 %
특 별 회 계	1,312,175	1,261,605	50,570	4.0 %
교통사업특별회계	1,110,444	1,158,036	△47,592	△4.1 %
교통 관리 계 정	844,610	914,653	△70,043	△7.7 %
주 차 장 관 리 계 정	215,017	198,201	16,816	8.5 %
교통개선분담금계정	50,817	45,182	5,635	12.5 %
도시철도건설사업비특별회계	97,971	23,914	74,057	309.7 %
광역교통시설특별회계	103,760	79,655	24,105	30.3 %

※ '17년 세입은 1,312,322백만원으로 '16년 1,261,747백만원 대비 50,575백만원(4.0%) 증가

■ 세 출

< 단위 : 백만원 >

구 분	2017년	2016년	증감액	증감율(%)
총 계	2,176,642	2,701,278	△524,636	△19.4 %
행정 운영 경비	37,701	37,371	330	0.9 %
사 업 비	1,305,127	1,633,543	△328,416	△20.1 %
재 무 활 동	829,495	1,022,233	△192,738	△18.9 %
예 비 비	4,318	8,131	△3,813	△46.9 %
일 반 회 계	673,413	875,249	△201,836	△23.1 %
재 무 활 동	673,413	875,249	△201,836	△23.1 %
교통사업특별회계	1,071,227	1,150,356	△79,129	△6.9 %
행정 운영 경비	37,701	37,371	330	0.9 %
사 업 비	897,947	959,703	△61,756	△6.4 %
재 무 활 동	131,790	145,709	△13,919	△9.6 %
예 비 비	3,789	7,573	△3,784	△50.0 %
도시철도건설특별회계	367,685	636,137	△268,452	△42.2 %
사 업 비	367,685	636,137	△268,452	△42.2 %
광역교통시설특별회계	62,430	37,136	25,294	68.1 %
사 업 비	37,609	35,303	2,306	6.5 %
재 무 활 동	24,292	1,275	23,017	1805.3 %
예 비 비	529	558	△29	△5.2 %
도시개발특별회계	1,887	2,400	△513	△21.4 %
사 업 비	1,887	2,400	△513	△21.4 %







※ '17년 세출은 2,176,642백만원으로, '16년 2,701,278백만원 대비 524,636백만원(19.4%) 감소

II. 비전 및 정책지표

비전체계



주요정책지표

	지 표 명	2015	2016	2017	2018
	교통사고 사망자 감소율 (%)	12	20	35	40
	공공자전거 운영 대수 (대)	2,000	5,600	20,000	20,000
	보행전용거리 운영 (개소)	69	107	112	117
	대중교통 이용 만족도 (점)	80.3	80.5	80.6	80.7
	승용차 수단분담률 (%)	22.1	21.6	21.1	20.6
	주택가 주차장 확보율 (%)	99.6	99.7	99.8	99.9

Ⅲ. 2017년 주요 업무계획

1. 안전 최우선의 교통체계 구축

- ① 서울지하철 통합혁신 추진
- ② 지하철 안전관리 강화
- ③ 교통사고 사망자 50% 감축 추진
- ④ 안전한 교통환경 및 소통개선을 위한 도로기능 개선
- ⑤ 안전한 신호기 관리를 위한 노후신호지주 교체
- ⑥ 사업용자동차 불법행위 단속 개선 추진

2. 사람중심 걷는 도시 구현

- ① 서울 랜드마크적 보행특구 조성
- ② 사람중심의 도로공간 재편 추진
- ③ 다시 찾고싶은 보행전용거리 운영
- ④ 어린이 교통안전 프로젝트 「엘로카펫」 확대 설치
- ⑤ 서울 공공자전거 확대 구축·운영
- ⑥ 자전거 인프라 확충 및 안전시설 개선
- ⑦ 자전거 안전 이용 문화 확산

3. 효과적인 교통수요관리

- ① 녹색교통진흥지역 특별종합대책 수립 추진
- ② 교통혼잡 특별관리시설물 지정 추진
- ③ 주택가 공동주차장 확충
- ④ 민-관 협력으로 실시간 주차정보 제공서비스 확대
- ⑤ 시민안전과 교통소통을 위한 불법 주·정차 단속 추진
- ⑥ 체납자동차 번호판영치 통합앱 구축

4. 대중교통 인프라 확충

- ① 위이신설선의 성공적 개통을 위한 준비 철저
- ② 경전철 사업 조속 추진을 위한 실행방안 모색
- ③ 수도권 광역철도 사업에 대한 선제적 대응
- ④ 중앙버스전용차로(BRT) 설치 확대로 대중교통 서비스 제고
- ⑤ 서울시 지능형교통체계(ITS) 기본 계획 수립
- ⑥ 장거리 운행 버스노선 개선
- ⑦ 단거리 순환버스 시범노선 추진
- ⑧ 버스정보안내단말기(BIT·알뜰BIT) 설치

5. 대시민서비스 강화 및 교통운영 효율화

- ① 도시철도 무임수송 손실 국비 보전 확보 추진
- ② 동대문운동장주차장 지상상가 인수 추진
- ③ 시내버스 회계·경영 투명성 강화 추진
- ④ 택시운수종사자 처우 및 택시서비스 개선
- ⑤ 택시 카드수수료율 인하 조정 추진
- ⑥ 심야택시 승차난 해소대책 추진
- ⑦ 도시고속도로 교통관리시스템 성능개선 추진

“안전한 대중교통 이용환경을 만들고 교통사고 사망자를 반으로 줄이겠습니다.”

1. 안전 최우선의 교통체계 구축

① 서울지하철 통합혁신 추진

② 지하철 안전관리 강화

③ 교통사고 사망자 50% 감축 추진

④ 안전한 교통환경 및 소통개선을 위한
도로기능 개선

⑤ 안전한 신호기 관리를 위한 노후신호지주 교체

⑥ 사업용자동차 불법행위 단속 개선 추진

지하철 안전운행과 작업자 안전 확보, 지속가능한 경영을 위한 근본 대책 마련을 위해 서울메트로와 서울도시철도공사 통합 추진

□ 추진배경

- 구의역 사고('16.5.28.)를 계기로 시민사회와 시의회 민생실천위원회, 양공사 노조의 제안에 따라 지하철 양공사 통합을 통한 안전강화 및 혁신 추진

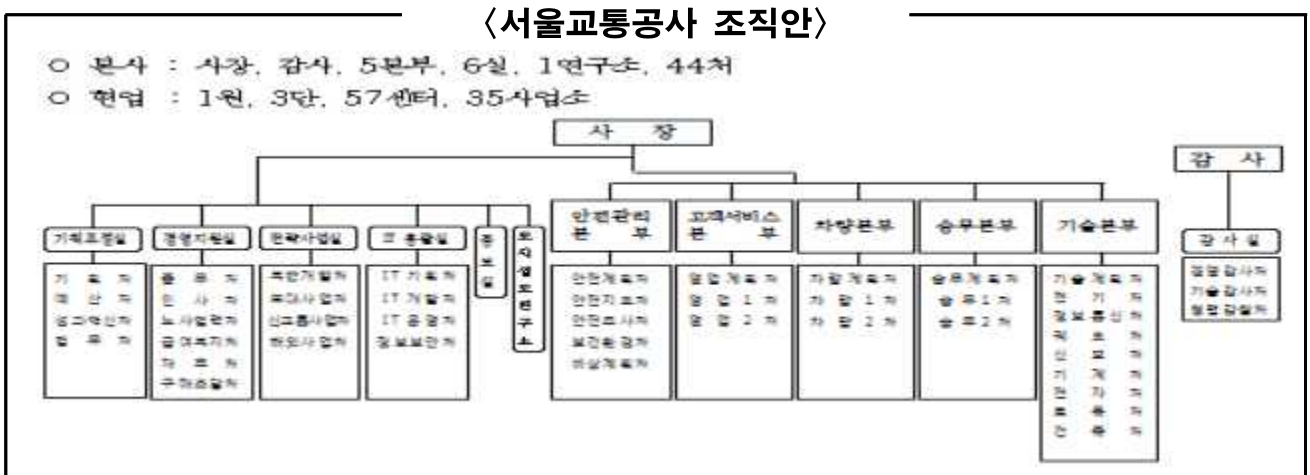
□ 추진경위

- 서울지하철 통합혁신 추진 선언('14.12.10.)
 - 「혁신추진위원회」 및 「노사정협의회」 운영('15.3.~'16.3.)
 - 최적 통합안 마련을 위한 용역(조직인사, 재무, 시스템) 실시('15.5.~'16.4.)
 - 노조 반대('16.3.31.)로 중단됐던 양공사 통합을 위한 협의 재개
 - '노사정대표자협의체'를 구성하여 통합논의 재개('16.10.14.)
 - 노사정 통합 잠정합의안 마련, 노조 투표결과 74.4% 찬성 '가결'
 - 노·사·정이 7차례 회의('16.10.14.~11.8.)에 걸쳐 주요쟁점 합의 서명
 - 협의서안에 대한 양공사 노조 찬·반 투표('16.11.23.) 결과 74.4% 찬성
 - 「서울교통공사 설립 및 운영에 관한 조례안」 시의회 상정
 - 시민공청회('16.11.29.), 시민공모로 「서울교통공사 Seoul Metro」 명칭 결정(12.1.)
 - 제271회 시의회 상임위 상정, 심의결과 '보류'('12.19.) 차기 재논의
 - 실질적인 양공사 통합 작업을 위해 「통합준비단」 운영('17.1.5.)
 - 조직 : 市 추진반(3팀)과 양공사 합동 조직(5팀), 메트로 본사(방배동 소재)
 - 인력 : 총 56명(市 10, 메트로 25, 도시철도 21)
 - 임무 : 노사합의 실무안 작성, 정관·사규 정비, 통합재무제표 작성 등
- ※ 시의회(제272회) 서울교통공사 조례 통과('17.3.3.)시 설립준비반으로 명칭 변경

□ 지하철 양공사 통합 방안

① 조직구조

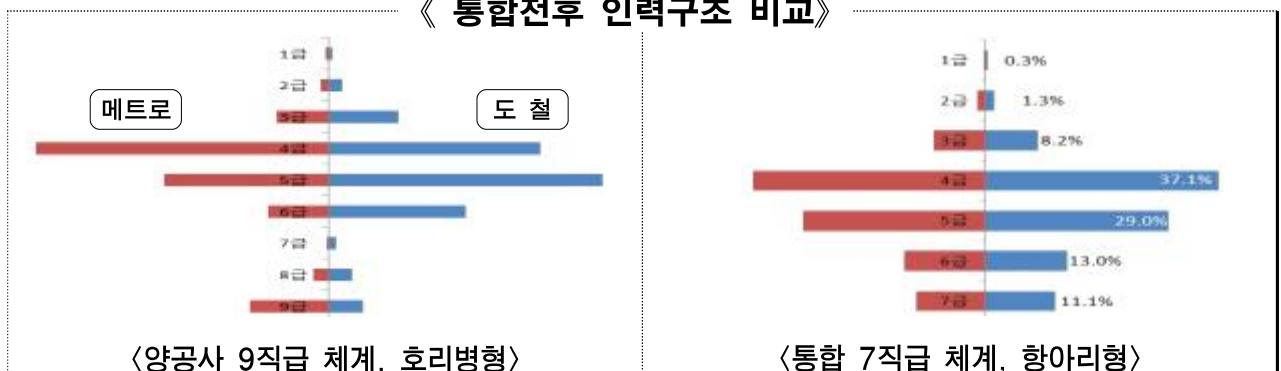
- 본사조직을 안전 최우선의 전문성 강화 조직으로 개편
 - 안전운영과 전문성 강화를 위해 운영본부를 차량과 승무본부로 분리
- 현업조직은 기능별 전문성 강화 및 직종간 협업·책임 체계 구축
 - 기술분야 본사 및 사업소는 직종별로 하되 현장은 기술센터(직종 통합) 설치



② 인력운영

- 추가적인 재정부담 없이 안전인력 확보 등 안전 및 서비스 강화
 - 본사 중복업무 인력 393명을 지하철역 등 현업분야로 재배치하여 안전 강화
- 공정하고 합리적인 인사원칙 및 신인사제도로 조직 융화방안 마련
 - 통합 후 4년간 인사분야 승진 등은 분리, 채용은 통합 운영
 - 발탁승진, 채용시 기관사 자격증 소지자 우대 등 신인사제도 도입
 - 현행 9직급 → 7직급 체계로 개편하여 기형적 인력구조 정상화

《 통합전후 인력구조 비교 》



③ 임금체계

- 추가적인 재정부담 없이 처우개선, 상이한 임금체계 통합
 - 타 기관 대비 열악한 보수 수준을 개선하여 직원의 안전의식 진작
 - 양공사간·직종간 임금체계의 합리적 조정으로 갈등요인 최소화
- 양공사 총인건비 합계 범위 내에서 감축 인건비의 55% 처우개선 사용
 - 1,029명 인건비 절감액의 45%(연간 약 273억원)는 안전분야에 투입
 - 절감액의 55%(연간 약 334억원)는 직원 처우개선에 활용

인력 감조정(1,029명) 절감액 약 607억원 ※ 대표호봉으로 계산	45%(약 273억원) ➡ 안전 분야에 투입
	55%(약 334억원) ➡ 처우개선을 통한 안전·서비스 향상 도모

④ 근무형태

- 4조2교대 시범운영, 업무특성별 근무형태 도입
 - 획일적인 4조2교대 근무제도를 분야별 업무특성에 맞도록 개선
 - 안전·서비스 강화와 직원 건강권 확보를 고려한 최적의 근무형태 설계
- 기관사 근무형태 개선으로 숙박근무 최소화

※ 임금체계, 근무형태 등 노사합의사항에 대해서는 노사정협의체, 실무협의회 논의 등을 통해 합리적 조정방안 마련

추진일정(조례 의결시)

- ‘설립준비위원회’와 ‘설립준비단’ 구성·운영 : '17. 3. 4. ~
- 임원추천위원회 구성·운영, 사장 및 임원 선발 : '17. 3. 4. ~4.20.
- 양공사 통합 법적절차 이행 : '17. 3. 4. ~5. 6.
 - 양공사 이사회 합병결의, 합병계약, 합병계약서 및 통합재무제표 공시, 합병계약 의결 및 승인, 채권자 보호절차 이행
- CI 제정 및 교체, 사무실 통합배치, 인사발령 : '17. 5월중
- 서울교통공사 출범 : '17. 5월중

안전대책의 차질 없는 추진으로 지하철 안전에 대한 우려를 해소하고
현장 중심·사전예방적 안전관리로 안전의 패러다임 전환

□ 추진성과

- 유진메트로컴 사업 재구조화('16.11.)
 - PSD 유지관리 업무일원화, 초과이익 공유방안 현실화 및 PSD 시설개선 비용 분담
- 전적자(소위 메피아) 문제 해소('16.12.)
- 지하철 안전 핵심7개 업무분야 직영(안전업무직 신설)전환('17.1.)
- 승강장안전문 장애원인 분석을 통한 안전 관리시스템 강화
 - 레이저센서 설치 확대, 광고판 철거 및 비상문 설치

□ 추진계획 - 사전·예방적 지하철 안전관리 추진

① 단기 추진과제

- 승강장안전문 예방적 안전관리 강화로 사고 발생 방지
 - 승강장안전문 품질강화를 위한 서울형 표준사양서 마련('16.12.)
 - 강화된 설계기준에 따라 김포공항역 등 8개역 재시공 발주('17.2.)
 - 김포공항역 : '17. 6월 완료, 기타 7개 역사 : '17. 8월 완료
 - 우장산역 승강장안전문 국제인증(SIL) 추진 ('18.6.)
 - 레이저센서 전 역사 도입 및 센서관리 강화 ('17.~'18.)
 - 고장문 조기 철거로 비상대피로 확대('17.~'21.)
- 승강편의시설(E/L, E/S)까지 안전관리 확대 강화
 - 점검주기 강화(월 1회→2회), E/S 정밀안전진단 시기 단축 (20년→15년)
 - 고장·장애 원인 파악을 위한 승강편의시설 전수조사 실시('17.2.)

- 교통약자를 배려하는 지하철을 위한 지하철 앱 고도화('17.3.)
- 지하철 안전관리 인력 확대로 현장관리 강화
 - 승강장안전문 안전요원 전 역사(역별2명) 배치, 지하철보안관 확대(318명)
- 지하철 안전관리에 시민참여 기회 보장 및 캠페인 전개

② 중 · 장기 추진과제

- 승강장안전문 사고 예방을 위한 PSD-열차 간 연동시스템 구축
 - 非ATO 시스템 지하철의 안전성 제고를 위한 PSD RF제어시스템 도입('17.~'18.)
 - 노후전동차 교체시기에 맞추어 호선별 신호시스템 교체 추진('20.)
- 노후전동차 조기 교체를 통한 지하철 안전 확보('22년까지 620량 교체)
 - 2호선 노후 전동차 470량 연차별 교체 진행(~'22.)
 - ▶ 1차 사업 : 200량 제작 중('17년말 50량, '18년말 150량 납품)
 - ▶ 2차 사업 : 224량 대상 발주 및 사업시행자 선정('17.) ※ '20년 납품 완료
 - ▶ 3차 사업 : 46량 발주('18.~'22.) ※ 3호선 전동차와 동시 교체
 - 3호선 노후전동차 150량 교체('18.~'22.)
- 지하철 내진보강 성능 개선사업 추진(~'20.) 및 공사관리 개선
 - 내진 보강공사 구간 노선 운행시간 단축을 통한 집중공사 시행
 - 내진 보강공사 반입자재 검수·검사 강화
- 양공사 통합 관제시스템 구축(~'23.)
 - 1단계 : 기존 관제센터와의 통합망 구성, 안정성 확인시까지 기존 시스템 유지
 - 2단계 : 통합관제센터와 현장 역사 직접 연결, 단독 제어
- 지하철 안전 확보를 위한 재원 마련
 - 무임수송 손실비용 국비 확보 노력, 노후시설 개선 비용 정부 지원 건의·설득
 - 시설투자 우선순위 재검토, 안전분야 예산 우선 확보

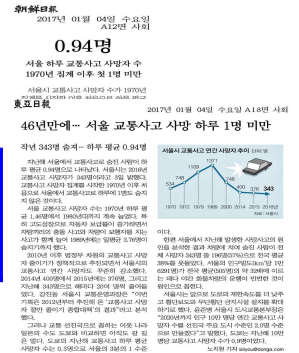
시민의 생명을 최우선으로 존중하는 교통안전 행복도시 실현을 위한
교통사고 사망자 줄이기 종합대책 지속 추진

□ 사업개요

- 교통사고 사상자 줄이기 종합대책 추진으로 감소추세
- '17년 사망자 줄이기 목표 : 310명(전년대비 34명, 10% 감축)

구 분	2012	2013	2014	2015	2016	2017
교통사고사망자	424	378	400	376	344	310
일 평균	1.16	1.04	1.10	1.03	0.94	0.85

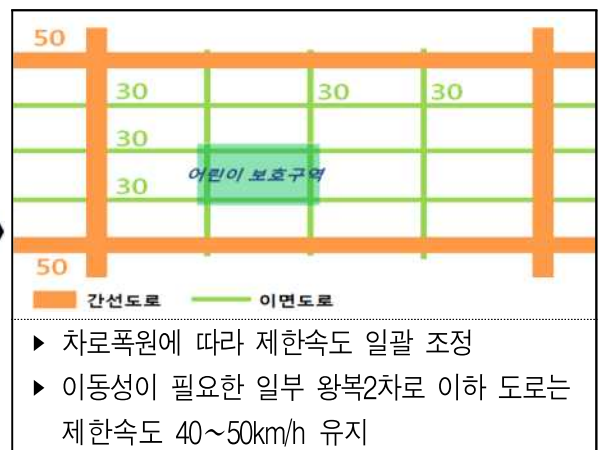
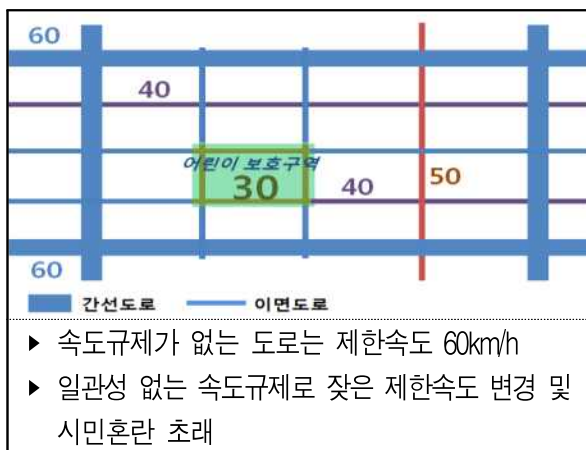
※ '16년 서울 하루 교통사고 사망자 수 집계 이래 첫 1명 미만 달성
(조선·동아·매일경제 등 58개 언론 보도)



□ 추진계획

① 도심 제한속도 50-30 전면하향 시행

- 종로, 중구 대상 해외 **교통안전 선진국 방식의 통행속도 관리** 추진
 - 종로 중앙버스전용차로, 녹색교통진흥지역 등 보행개선 사업과 연계
 - 간선도로 50km/h, 이면도로(왕복2차로 이하) 30km/h 제한속도 지정



○ 상반기 시범사업 및 사업계획 보완, 하반기 도심부 전면시행 추진

- 북촌, 시경 주변 시범사업 시행중('16.7월~), 종로·중구 전체 대상 확대('17.9월~)

② 보행자 안전을 위한 교통안전시설 개선

- 보행자 사고 다발지점 횡단보도, 무단횡단금지시설 설치 등 시설 보강
 - 교통사고 잦은 곳 등 '16년 24개소 개선 완료, '17년 32개소 개선 시행
 - 무단횡단금지시설 '16년 29개소 10km 설치 완료, '17년 32개소 9km 조기설치
- 어르신교통카드, 신호등 연동을 통한 어르신을 배려한 보행신호 개선방안 검토
 - 보행신호 연장, 보행시차제 운영 등 교통안전을 위한 신호 확대

③ 교통안전 교육·홍보를 통한 교통안전 문화 정착

- 어르신, 미취학아동 대상 찾아가는 교통안전 교육 시행
 - 경로당, 복지센터 등 노인방문시설 대상 '16년 9,500명, '17년 1만 명 교육
 - 어린이집, 유치원 등 '16년 45개소 2,500명, '17년 50개소 3,000명 교육
- 초등학생 대상 어린이 교통안전 교육교재 개발 및 배포
 - 고학년용(5~6학년) 맞춤형 교재 제작 배포(시교육청, 시경 공동사업 추진)
 - ※ '15년 저학년용(1~2학년), '16년 중학년용(3~4학년) 제작 및 시 홈페이지 게재

《 교통사고사망자 감축을 위한 유관기관 네트워크 강화 》

- ❖ '도심 제한속도 하향 50-30 협의체' 운영을 통한 사업보완 및 홍보시행
 - 서울시(제한속도 하향 시행), 경찰청(안전시설심의 및 제도개선), 국토교통부(사업홍보), 도로교통공단·교통안전공단·삼성교통안전문화연구소(관련 연구 시행)
- ❖ 교통사망사고 정보공유, 현장 합동점검 등 기관별·부서별 공동관리
 - 사망자 총량 관리가 아닌 부서책임제를 통한 부문별 사망자줄이기 추진체계 마련

	현 행	개 선
참여기관	▶ 시, 경찰서, 구청, 도로교통공단 현장점검 참여	▶ 교통안전공단, 택시·버스·보행·자전거 관련부서 현장 합동점검
개선내용	▶ 교통안전시설 개선	▶ 보행자·자전거시설 개선, 사업용차량 관리 등

□ 추진일정

- 어린이, 어르신 교통안전 방문교육 시행 : '17. 4.~6월, 10.~11월
- 초등학교 고학년용 교통안전 교육교재 개발 및 배포 : '17. 5.~10월
- 도심 제한속도 전면하향 시행 : '17. 9월

교통 여건 변화에 따른 통행 불편 지점과 상습 정체구간의 불합리한 교통체계를 개선하여 원활한 소통 및 안전한 교통 환경 제공

□ 사업개요

- 추진근거 : 도로법시행령 제6조 제3항
 - 대도시권 교통혼잡 도로의 개선사업 계획 수립 등
- 기본방향 : 교통여건 변화에 따른 교통 소통 불편 및 불합리 지점 개선
- 사업규모 : 일반도로 및 도시고속도로 등 28개소
- 연차별 추진현황

구 분	계	2009	2010	2011	2012	2013	2014	2015	2016	2017
계	330	38	19	32	60	47	59	21	26	28
일반도로	315	38	19	32	57	43	55	20	26	25
도시고속도로	15	-	-	-	3	4	4	1	-	3

※ 2011년, 2016년 도시고속도로 기능개선 기본 및 실시설계 시행

□ 추진계획

- 대상지점 : 총 28개소
 - 일반도로 : 상습 정체구간, 불합리한 교차로 등 25개소
 - 도시고속도로 : 한남IC 경부고속 진입부 등 3개소
- 주요내용
 - 기능 개선 : 회전 차로 확보 등 정비, 교통 안전시설물 설치 등
 - 신호체계 개선 : 신호 주기 변경 및 좌회전 신설, 유턴 허용 등
- 기대효과 : 간선도로망 기능 및 소통 개선을 통해 시민에게 교통편의 제공

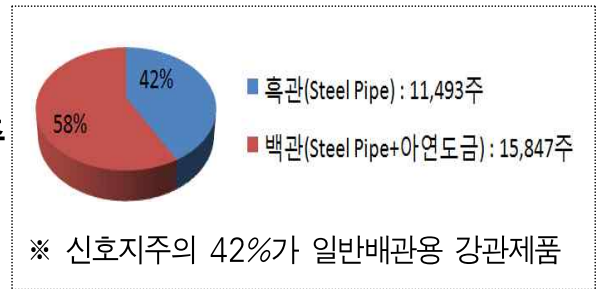
□ 추진일정

- 계획수립 및 설계용역 계약 : '17. 1. ~ 2월
- 현장조사 및 실시설계 : '17. 3. ~ 4월
- 개선사업 시행 : '17. 5. ~ 12월

신호기 설치 이후 장기간 경과로 내구성 저하 및 도시미관 저해, 자연재해 등에 대비한 안전한 신호등 유지관리를 위해 노후신호지주 교체 추진

□ 사업개요

- 30년 이상 경과되어 노후된 흑관
(일반배관용 강관)으로 제작된 신호지주
전수 교체
- 연차별 정비계획



구분	계	2015	2016	2017	2018	2019
신호지주(개)	11,493	358	660	660	1,067	8,748
소요예산(백만원)	61,756	1,772	2,712	2,712	5,433	49,127

□ 추진계획

- 보행환경 개선 및 도시미관을 최우선으로 고려하여 설치
 - 공사중 보행불편 최소화 및 와이어 없는 신호기 등 도시미관 고려하여 설치
- 교체대상 신호지주 위치 및 수량조사 결과 반영, 우선순위 결정
- 교체시 가로등, 표지판 등 타 시설물과 통합지주로 설치
 - 자치구 등 관리부서 사전협의 실시
- 설계 및 공사추진시 관리부서와의 협의를 통해 공정관리

□ 추진일정

- 설치대상 위치 및 수량 조사 : '17. 2월 ~
- 통합대상물 관리부서(자치구 등) 의견조회 : '17. 3월 ~
- 교체대상물 형식 선정 및 설치공사 : '17. 4월 ~

승차거부 등 불법행위를 유발하는 택시의 집중 관리와 행정처분 다발 법인의 지도·점검을 강화하여 택시 승차난 해소 및 택시의 공익성 확보

□ 사업개요

- 단속인원 : 107명(일반직 6, 시간선택제임기제 101)
- 단속대상 : 택시(부당요금, 승차거부 등), 콜밴(미터기 설치, 상호 미표시 등), 통학버스(중·고교생 대상 불법 유상운송 행위)
- '16년 단속실적 : 총 3,287건(택시 3,233건, 콜밴 11건, 통학버스 43건)
※ '16년 외국인 관광객 택시 부당요금 등 불법행위 222건 단속포함

□ 추진계획

- **실효적인 단속체계 마련·시행으로 심야시간 택시 승차난 해소**
 - 상습유발지역의 지역별 특성을 고려하여 적발이 어려운 지역은 기획단속 추진
 - 단속업무의 다변화 및 전문화 추진으로 효율성 극대화과 불법영업행위 근절
 - 경찰, 자치구와 합동단속 등 유기적인 협조체계 운영으로 단속 실효성 향상
- **불법운영 상위 택시회사에 대한 지도·감독 강화로 업무효율성 제고**
 - 운수종사자관리시스템 등 빅데이터 분석자료를 활용한 불법영업행위 단속
 - 시민불편신고 상위회사의 안전운영 및 친절교육 시행 여부 특별관리
 - 적극적인 지도·점검으로 운수비용전가 및 명의이용 등 위반행위 근절
- **신학기 중·고교 통학버스 등의 유상 운송행위 등 불법운영 단속**
 - 시 교육청과 협의, 학교에 사전계도·안내 실시 후 3월부터 집중단속 실시

□ 추진일정

- 단속공무원의 업무다변화 및 불법행위 단속강화 : 연중
- 상습불법운영 운수사업자(종사자) 특별관리 지속추진 : 연중

“도심교통체계와 보행환경 개편으로 사람중심의 교통환경을 조성하겠습니다.”

2. 사람중심 걷는 도시 구현

- ① 서울 랜드마크적 보행특구 조성
- ② 사람중심의 도로공간 재편 추진
- ③ 다시 찾고싶은 보행전용거리 운영
- ④ 어린이 교통안전 프로젝트 '옐로카펫' 확대 설치
- ⑤ 서울 공공자전거 확대 구축·운영
- ⑥ 자전거 인프라 확충 및 안전시설 개선
- ⑦ 자전거 안전 이용 문화 확산

1

서울 랜드마크적 보행특구 조성

서울로 7017과 종로 일대를 '걷는 도시, 서울'의 대표보행 공간으로 정착시키기 위해 보행특구로 조성·관리

1

'서울로 7017' 보행특구 조성

□ 보행특구 개요

- 개념 : 안전, 편리, 쾌적한 보행공간에 즐거움과 매력을 가지고 있으면서, 보행량이 많고 역사문화적으로 가치가 있는 지역으로 보행활성화를 위한 풍부한 이벤트를 가진 지역
- 유형 : 보행유발지구 + 전통문화지구 + 대중교통지구 ※ 보행환경개선지구에 준하여 지정
- 면적 : 1.7km²
 - 지구경계 : (동) 남대문로, 소공로, (서) 충정로, 손기정로, (남) 청과로85길, 소월2·3길, (북) 덕수궁길, 을지로
 - 설정사유 : 덕수궁 등 명소, 명동관광특구 및 남산 연계를 고려하여 설정



□ 추진계획

① 전국최초, '보행자전용길' 지정·운영

- 근거 : 보행안전 및 편의증진에 관한 법률 제16조(보행자전용길의 지정 등)
- 지정내역 : 중구 남대문로5가 526일대의 '서울로 7017' 본선

시설명	폭(m) / 시설폭원	연장(m)	기점	종점
'서울로 7017'	8 / 10.3	810	남대문로5가 281	만리동1가 83

- 지정효과 : 차·마 통행 불가(10만원 이하의 과태료 부과)
 - 차량출입이 불가능한 법적근거 부여로, 완벽하게 안전한 보행공간 조성
 - 현재 지정된 사례가 없는 사항으로 상징성 및 파급성 기대

② '서울로 7017' 보행특구 보행환경개선지구 지정

- 근거 : 보행안전 및 편의증진에 관한 법률 제9조(보행환경개선지구의 지정)
- 지정내용
 - 지정유형 : 보행유발지구+전통문화지구+대중교통지구
 - 대상면적 : 1.7km²(보행특구와 동일)
- 지정효과 : 보행장애 불법 시설물 우선정비 및 보행 안전시설물 등 우선설치

③ 17개 연결구간 보행네트워크 완성

- 보행기초 시설개선 : 총 45개소(개장 전까지 완료)
 - 횡단보도 신설 38개소(신호2, 무신호36), 보도연장 및 개선 2개소, 보도턱낮춤 5개소
- 도로공간 개선 : 총 4개소(연내 개선시행)
 - 도로다이아트 : 소월로(남대문시장4길~도동삼거리, 350m) 차로 축소(4→3차로) 및 보도 확폭(1.5~3.0m→3.0~4.5m)
 - 보행자우선도로 : 남대문시장4길(320m), 퇴계로2길(150m), 만리재로37길(170m) 등 3개소
- 안내표지판 정비 및 신설 : 총 42개소(개장 전까지 완료)
 - 서울역 3,4번 출구 앞, 염천교사거리 앞, 신세계 백화점 앞 등
- 지하철, 버스 등 대중교통 시설활용 안내강화
 - BIT, VMS 등을 통한 접근방법, 문화행사 콘텐츠·일정 안내

④ ‘서울로 7017’ 도보여행길 조성·운영

- 역사문화공간과 연계한 ‘도보여행길(5개 코스, L=8.1km) 발굴



〈‘서울로 7017’ 도보여행길 5개 노선(안)〉

○ 주요내용

- 도보여행길 구간의 보행환경·시설 개선
- 스토리텔링을 통한 ‘서울로 7017’ 도보여행길(가칭) 온·오프라인 지도 제작·배포
 - ‘서울로 7017’을 경유하는 대중교통 노선 정보, 스토리텔링 사례 수록

⑤ 보행 O/D를 통한 사업전후 보행패턴 변화 분석·대시민 홍보

- 주요내용 : 보행 O/D 변화분석, 보행패턴 변화, 대중교통 영향, 지역경제 영향(상권매출액 추이) 등 파악
- 조사기간 : ’17.2.~’18.4.(개장 후 ’17.4월 부터 1주년까지 월별 시행)
- 활용계획 : 사업의 직접적 효과 분석·공표로 보행유발효과 극대화

□ 추진일정

- 보행자전용길, 보행환경 개선지구 지정·고시 : ’17. 3월
- 17개 연결구간 시설개선 및 도보여행길 지도 제작 : ’17. 4월
- 보행영향 사전·사후조사 시행, 대시민 발표 : ’17. 6월

2 종로 보행특구 조성

□ 보행특구 개요

- 추진배경 : 노후화 등 낡은 거리로 인식되는 종로를 과거 운증가로 재탄생 위한 랜드마크적 보행사업 추진 필요
- 유형 : 보행유발지구 + 전통문화지구 + 대중교통지구
- 면적 : 2.7km²
 - 지역경계 : (동) 동숭길(대학로 우측), (서) 세종대로 (남) 청계천로, (북) 을곡로, 창경궁로
 - 선정기준 : 종로 중앙버스전용차로, 도시재생사업, 관광명소 등을 고려하여 보행·대중교통 여건의 획기적 개선이 필요한 지역



작성자 보행정책과장 : 이방일 ☎2133-2410 보행정책팀장 : 김현중 ☎2412 담당 : 김종민 ☎2418

□ 추진계획

① 보행 간·지선체계 네트워크 완성

- 동 서 축 : 종로 중앙버스전용차로 개통에 맞춰 보행공간 확대('17년 하반기)
 - 보도 폭 확장(최대 10.4m), 보행지장물 정비(15개소), 횡단보도 신설(10개소)
- 남 북 축 : 재생사업 연계(4개) 보행환경 순차적 정비
 - 다시세운프로젝트('17.9월), 돈화문로·서순라길·삼일대로('18년)
- 이면도로 : 종로 북측 4개소 개선(종로북측~율곡로)
 - 보행자우선도로 2개(인사동4길~삼일대로30길, 종로31길)
 - 탑골공원 주변 취약구간 정비(락희거리~돈화문로11길), 대학로 보행공간 확대

② 볼거리, 먹거리, 즐길거리, 살거리가 있는 **나들이코스 개발**(6개, 6.8km)

- '인사동'(1.5km), '익선동'(1.2km), '락희거리'(0.8km), '돈화문로'(1.2km), '서순라길'(0.8km), '대학로'(1.3km) 등
- 지도제작, 보행안내표지판 등을 활용한 시민홍보('17.4.~)

③ **보행환경개선지구 지정**으로 효율적인 사업 추진

- 보행사업 우선 투자순위 확보 및 신규 사업 추진근거 마련

④ 종로보행특구 추진 TF 구성·운영('17.2.~)

- 문화, 관광, 재생 등 市 관련 부서장과 종로구 관련 국장 등 총 12명

□ 추진일정

- 보행환경개선지구 지정, 나들이코스 개발 : '17. 3월
- 종로 중앙버스전용차로 연계 동서 보행축 완성 : '17. 하반기
- 종로 남북 보행축(4개) 순차적 정비 : '17. 9월~
 - 다시세운광장 및 광복 횡단보도 설치 : '17. 9월
 - 돈화문로, 서순라길, 삼일대로 정비 : '18년 완공
- 종로 북측 보행자 우선도로 조성 : '17. 9월 완공

2

사람중심의 도로공간 재편 추진

서울로 7017과 연계한 퇴계로 도로공간 재편으로 서울역 주변 보행축을 연결하여 도심내 대표 보행축을 조성하고 생활권 보행공간 확산

1 퇴계로 공간재편 사업

□ 사업개요

- 위치/규모 : 회현역~퇴계로2가(남산예장자락 입구) / 왕복 6~12차로, 연장1.1km
- 사업구간 : 2개 구간으로 구분 사업시행
 - 고가접속부(남대문시장) : 회현역~회현역7번출입구(연장 250m)
 - 일반구간(명동) : 회현역7번출입구~퇴계로2가(연장 850m)
- 사업예산 : 43억원('16년 24억원, '17년 19억원)



□ 추진경위

- MP 선정 및 교통량분석 등 차로조정방안 마련 : '16. 4월
- 서울지방경찰청 교통안전시설 심의가결 : '16. 8.10.
- 도시디자인 심의 등 각종 심의추진 : '16. 8.~10월
- 주민의견 수렴 및 주민설명회 개최(총 18회) : '16. 1.~10월
 - ※ 남대문시장 상인회(7회), 명동관광특구협의회(5회), 명동·회현지하상가(4회), 회현동 주민(2회)
- 퇴계로 공간재편 설계 용역 준공 : '16.10.31.

□ 추진계획

① 차로 조정

- 교통혼잡이 적은 서울역~회현사거리 방향의 차로수를 축소하여, 보행량이 많은 남대문시장측 회현4거리~서울역 방향의 보행공간 확충

구 분	고가접속부(250m)	일반구간(850m)	
	남대문시장	신세계백화점	명동
차로 조정	- 왕복6 → 5차로 (1차로축소)	- 왕복12 → 10차로 (2차로축소)	- 왕복7~8 → 6~7차로 (1차로축소)
보행공간 확충	- 4.4~5.8m → 4.4~12.5m 확폭	- 5.6~11.3m → 8.8~18.1m 확폭	- 2.4~8.9m → 3.3~11.0m 확폭

② 보행공간 조성

- 보도 포장
 - 고가접속부(250m) 콘크리트 블록(500×200mm)
 - 그 외 구간(850m) 투수블록(300×300mm)의 회색톤 디자인 적용
- 조업정차공간 : 정차공간 2개소(5면, 30m), 이륜차공간 2개소(25면, 25m) 조성
- 교차로 횡단보도 : 회현역7번출구앞 ㉔형 횡단보도 ㉓형태 변경설치
- 조경 식재 : 남대문시장구간 은행나무 클러스터 식재 조성 및 신세계 백화점 앞 2열 식재, 보도폭 협소 구간 가로수, 병해목 제거 후 신규 식재
- 조명 시설 : 가로등주 개량 86본, 보행안내표지판 겸용 분전함 4면 설치

□ 추진일정

- 고가접속부 공사 완료 : '17. 4월
- 퇴계로 공간재편 공사완료(명동구간, 850m) : '17. 6월

□ 사업개요

- 추진근거 : 「보행안전 및 편의증진에 관한 법률」 제9조, 제10조
- 대상지구 : 보행사고가 잦고 보행자 통행량이 많은 구역 등
- 추진내용 : 안전하고 편리한 보행자 중심의 교통환경 조성을 위해
사업지구 특성별 보행환경 ‘종합적’ 개선
 - 보도설치(확장), 차량 진·출입 억제, 보행편의시설 정비, 보행안내체계 개선 등
- 추진절차 : 대상지선정→지정 및 고시→개선계획 수립→개선사업 평가
- 추진실적 : 총 14개소 중 8개 완료, 6개 추진 중
- 사업비 : '17년 1,850백만원

□ 추진계획 : 7개 지구(시 지정 2, 자치구 공모 5)

- 시 지정 : ‘서울로 7017’ 및 ‘종로’ 일대
 - ‘서울로 7017’ 주요 보행 접근로 보행환경 개선
 - ‘종로’ 중앙버스전용차로 연계 주변 이면도로 보행환경 개선
- 자치구 공모 : 전문가로 구성된 ‘선정위원회’ 심사 후 선정(20개소 신청)
 - 사업 적정성, 시행효과, 재원(구비) 확보 여부 등 심사

□ 추진일정

- 자치구 공모 심의 및 사업지구 선정 : '17. 2월
- 보행환경개선지구 지정 고시 : '17. 3월
- 사업지별 실시설계 실시 : '17. 3.~6월
- 공사 시행 : '17. 7.~12월

3 보행자우선도로 조성

사업개요

- 추진근거 : 「국토의 계획 및 이용에 관한 법률 시행령」 제2조(기반시설) 등
- 대 상 : 보·차도 구분이 없는 생활권 이면도로
- 사업내용
 - 차량의 서행과 주의를 유도할 수 있는 일체형 패턴 사용
 - 제한속도 하향, 보행공간 연속성 확보
- 추진실적 : 총 42개소 조성



구 분	계	2013년	2014년	2015년	2016년
개 소	42	2	8	13	19

추진계획

- 자치구가 신청한 지역과 사업효과가 높은 지역 총 20개소 내외 선정
 - ‘서울로 7017’ 및 ‘종로’ 보행특구 조성 관련 5개소 우선 추진
 - 보행자 통행이 많고 보행전용거리 등의 사업과 연계되는 지역
 - 주차공간이 적정하고 대중교통 이용이 용이한 지역
 - 어린이, 노인, 장애인 등 교통약자 이용편의 시설과 연계되는 지역
- 설계부터 사업 종료시까지 시·구 협력으로 성공 모델 도출
 - ※ 사업지 선정(시·구) → 설계(자치구) → 설계 심의(시) → 공사시행(자치구)

추진일정

- 사업대상지 선정 : '17. 2. ~ 3월
- 실시설계 시행 : '17. 4. ~ 6월
- 공사 시행 : '17. 7. ~ 9월

4 지역중심 대표보행거리 조성

□ 사업개요

- 주요내용 : 도로다이어트, 휴일보행전용거리 조성, 광장 및 쉼터조성, 교통안전시설 확충 등
- 대상지 : 상권 발달, 보행량 많은 생활권 중심 지역을 대표 거리
- 사업비 : 1,568백만원

□ 추진계획

① '16년 계속사업

- 한양대 주변(1,200m) : 보행자우선도로, 보행쉼터 조성 등('17.5월 준공)
 - 보행자우선도로(마조로7길), 보도확폭(마조로19길, 1.3~2.6m→2.6~5.3m), CCTV 설치 1개소
- 석촌호수길(600m) : 보도확장, 보행편의시설 확충 등('17.5월 준공)
 - 보도확대(3.3~5.1m → 4.3~6.4m), 쉼터 조성 등
- 성북로(850m) : 보도확장, 보행편의시설 확충 등('17.9월 준공)
 - 차선 축소(5~6 → 4차로), 보도확대(3.0~14.2m → 4.0~18.0m)

② '17년 신규사업

- 대상지 : 1개소(성동구 무학로2길 등 10개소 신청)
 - 선정방법 : 자치구 신청(안)에 대해 평가위원회 구성·선정

□ 추진일정

- 사업지 선정 : '17. 2월
- 기본 및 실시설계 : '17. 3.~6월
- 공사 시행 : '17. 7.~11월

기존 도심권 보행전용거리를 확대·발전시키고 수요자 중심의 특화된 콘텐츠 운영으로 지속가능한 도심권 보행전용거리 활성화에 기여

사업개요

- 운영구간 : 세종대로, DDP, 덕수궁길, 청계천로(4개소)
- 운영시기 : 4.~10월(7~8월 휴지기 제외)
 - 세종대로 : 매월 2회(1·3주 일요일) / DDP : 매월 1회(3주 일요일)
 - 덕수궁길 : 연중상시(평일, 토요일) / 청계천로 : 연중상시(토·일요일, 공휴일)
- 사업내용 : 지역상권, 역사·문화·산업 기반 등을 고려한 특화프로그램 운영
 - ※ 자치구 생활권 보행전용거리 103개소 운영 중('16.12월말 기준)

추진계획

- 도심권 보행전용거리별 콘텐츠 특성화 및 운영확대
 - 세종대로 : 지역 축제와 장터가 있는 **도농 상생의 거리** 조성
 - ▶ 현재 세종문화회관측 편측운행을 양방향 전체 구간으로 시범운영 후 점진적인 확대 추진
 - D D P : 세계의 문화가 있는 **국제 보행문화 공간** 조성
 - 덕수궁길 : 음악이 흐르는 **산책의 공간** 조성
 - ▶ 평일만 운영하는 것을 토요일로 확대하고 평일 운영시간 1시간 확대
 - 청계천로 : **먹거리**와 함께 머물 수 있는 공간 조성
 - 무 교 로 : 댄스가 있는 **흥겨운 직장문화의 거리** 조성(신규)
 - ▶ 시범운영('17. 6월초) 후 하반기 정례화 운영 예정(평일 11:00~13:30)
- 시민공모제 추진 및 거리임대제 활성화로 시민참여 활성화
 - 1·2차 시민공모를 통해 총 100여개 콘텐츠 선정, 보행전용 거리별 시행

추진일정

- 도심권 보행전용거리 운영 : '17. 4.~10월

학교주변 교통위험지역에 외부와 구분되는 공간(옐로카펫)을 확대 설치하여 어린이 교통안전에 대한 시민의 관심과 참여 확산

□ 사업개요

- 사업내용 : 횡단보도 대기공간(보도)에 옐로카펫 설치로 시인성 향상
- 설치계획 : 100개소 설치(예산 20개소, 후원 80개소)
- 연차별 추진계획

구분	2016	2016	2017	2018	2019년 이후
설치 수	18	89	100	100	300
(누계)	(18)	(107)	(207)	(307)	(607)

□ 추진계획

- 민·관 거버넌스를 통한 옐로카펫 설치 확대
 - 후보지 신청에서 현장조사·설치까지 지역주민·학부모·학생 참여로 결정
 - 국제아동인권센터를 통해 민간 기업(단체) 후원 지속 유치
- 효과성 제고를 위한 지속적 유지관리 실시
 - 정기점검 및 유지보수(자치구·학교), 정기 모니터링 실시(서울교통주치의)
- 내구성 향상을 위한 소재개선(변경) 등 추진(3M 노면표시재 → 보도블록·석재 등)
- 옐로카펫 이슈화, 어린이 교통안전에 대한 시민 경각심 고취
 - 언론매체·SNS 통한 관련정보 지속 제공, 교통안전 교육과 연계

□ 추진일정

- 수요조사 실시 및 설치지점 선정 : '17. 2.~3월
- 옐로카펫 설치 : '17. 3월~
- 옐로카펫 유지관리·홍보 : '17. 연중

서울시 전역으로 공공자전거를 확대하여 지역별 적정 규모 구축 및 인접 지역 연계 운영으로 공공자전거 이용 활성화와 생활교통수단으로 정착 도모

□ 운영현황

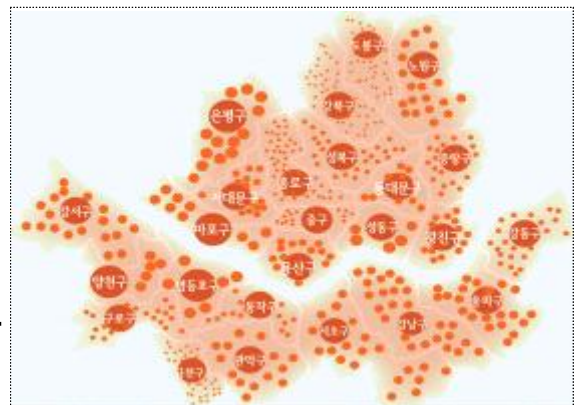
- 운영규모 : 자전거 5,600대, 대여소 450개소
- 운영지역 : 11개 자치구(중구, 종로구, 동대문구, 양천구 등)
- 이용대상 : 만 15세 이상 누구나
- 이용요금 : 일 1천원, 주 3천원, 월 5천원, 6개월 15천원, 년 30천원
- 운영방법 : 서울시설공단 위탁('16. 3.~)

《 따릉이 운영실적('17.1월말 현재) 》

- 회원 가입자수 215천명, 대여건수 1,809천건, 요금수입 11.1억원
- 따릉이 주행거리 601만km, 이산화탄소 절감량 1,396톤
- 평균 이동거리 3.3km, 평균 이용시간 26분

□ 추진계획

- 서울시 전역으로 확대 설치·운영
 - 규모 : 5,600대 → 20,000대
 - 지역 : 11개 자치구 → 25개 자치구
 - ※ 민간협력 등을 통해 추가 구축재원 확보
- 따릉이 이용편의개선 및 안전강화로 이용활성화 도모



2017년(25개구, 20,000대)

- 이용절차 및 앱 기능개선, 정기권 2시간제 요금제 도입 등 편의성 개선
- 현장 순회 정비조 운영 및 야간 배송으로 안전성과 운영 효율성 개선

□ 추진일정

- 공공자전거 1단계 확대(6,000대, 460개소) : '17. 1.~6월
 - '17. 4월말부터 단계적으로 운영개시
- 공공자전거 2단계 확대(8,400대, 380개소) : '17. 6.~11월
 - '17.10월부터 단계적으로 운영개시

자전거도로 신설·정비, 단절구간 연계 등을 통한 촘촘하고 안전한 자전거이용 시설 구축·정비로 자전거 이용활성화 도모

□ 자전거 이용시설 현황('16.12월말 기준)

- 자전거도로 총 868.7km, 자전거 주차시설 총 5,109개소 운영

자전거도로(km)					자전거주차시설		공기주입기 (대)
계	도로변	하천변	공원	교량	개소	대 수	
868.7	601.7	254.4	5.3	7.3	5,109	144,915	1,479

□ 추진계획

- 대중교통과 연계한 생활형자전거의 이용 활성화 제고
 - 지하철역, 버스정류장 등 대중교통과 연계할 수 있도록 자전거 도로 및 시설 확충
 - 동남권(오금로, 송파·올림픽로 등 5.4km) 도심권(대학로, 0.6km)
- 기존 자전거 도로 안전시설 등의 정비로 자전거 인프라 개선
 - 단절구간 연결(4.6km), 포장 노후구간 정비(6.7km), 야간 시인성 강화(15.3km)
 - 안전표지, 노면표시 안전시설 정비·개선사업 (301km, 303개노선)
- 공공자전거 운영지역 자전거인프라 확충 및 안전시설 개선
 - 자전거 사고다발지역(10회이상 14개소), 자전거 이용시설 개선(14개 자치구 도로 30km)
- 한강~도심간 연계 가능한 자전거 간선망 자전거도로 구축
 - 한강 연계구간 정비(동호로 1.1km), 도심·동서 연결구간(9개노선, 5.9km)
 - 동서간선(3.3km) : 신정중앙로 1.2km, 오목·영중·경인로 1.8km, 천호대로 0.3km
 - 도심순환(2.6km) : 통일로 1.0km, 서소문로 0.2km, 청파로 0.4km, 율곡로 1.0km

□ 추진일정

- 자전거도로 정비대상구간 기능개선용역 발주 및 시행 : '17.2.~12월
 - 자전거도로정비, 안전시설 및 이용환경개선 공사시행('17.4.~'17.11월)
- 한강~도심간 자전거 간선망 구축 용역 설계발주 및 시행 : '17.2.~6월
 - 도심연결 자전거 간선망 구축 공사 시행('17.6.~'17.11월)

대상별 맞춤형 안전 교육과 시민과 함께하는 참여프로그램을 통해 생활교통수단으로서의 안전한 자전거 이용문화 확산

□ 추진방향

- 교육내용 · 운영방법 등이 개선된 다양한 자전거 안전 교육 실시
- 시민 참여 행사 · 캠페인 · 축제를 통한 시민 공감대 형성

〈 추진실적 〉

- 유아 · 학생 · 운수종사자 등 대상별 교육 실시(총 62,279명)
- 월별 웹진 'e-서울자전거' 발간 및 서울자전거 홍보영상 제작('16.12월)
- 자전거 퍼레이드('16.6월), 서울자전거축제('16.9월) 개최



찾아가는 자전거 교실



어린이 자전거 운전 인증제



e-서울자전거



서울자전거축제

□ 추진계획

- 자전거 안전 교육 세분화 및 교육 대상 확대
 - 신규 교육과정 개설(성인 · 직장인 · 어르신) 및 실습 교육 강화(70%이상)
- 서울시 자전거 운전 인증제를 통한 안전 운전 생활화
 - 초등3년~중등3년 자전거 안전 교육 이수자에 대해 인증제 실시
- 자전거 대행진('17.6월 예정), 서울자전거축제('17.9월 예정) 개최

□ 추진일정

- 자전거 대행진 개최 : '17. 6월
- 자전거 안전 교육 실시 : '17. 4. ~ 11월
- 서울자전거축제 : '17. 9월

“지속가능한 서울교통의 기반 확충을 위해 교통수요관리를 강화하겠습니다.”

3. 효과적인 교통수요관리

① 녹색교통진흥지역 특별종합대책 수립 추진

② 교통혼잡 특별관리시설물 지정 추진

③ 주택가 공동주차장 확충

④ 민·관 협력으로 실시간 주차정보 제공서비스 확대

⑤ 시민안전과 교통소통을 위한 불법 주·정차 단속 추진

⑥ 체납자동차 번호판영치 통합앱 구축

1

녹색교통진흥지역 특별종합대책 수립 추진

한양도성 내부의 녹색교통진흥지역 특별종합대책을 수립하여, 지역여건·특성에 맞는 지속가능한 도심 맞춤형 종합교통 정책 추진

□ 추진경과

- 시민, 전문가 의견 반영한 기본구상 수립 및 지역 지정 신청('16.4월)
 - ※ 절차 : 기본구상(안) 수립(서울시, '16.4.) → 지정 신청(서울시, '16.4.) → 국가교통정책조정실 무위원회 심의(국토부, '16.10.) → 국가교통위원회 심의(국토부, '16.12.) → 지정승인(국토부, '17.2. 예정) → 특별종합대책 세부 추진계획 수립(서울시, '17. 2.~5.) → 계획안 국가교통위원회 심의(국토부, '17.6.) → 계획안 승인(국토부) → 대책 시행(서울시, 조례 및 고시)
- 주요사업 : 교통수요관리, 보행중심 녹색교통 이용 촉진, 대중교통 이용 활성화

□ 추진계획

- 보행, 자전거, 대중교통, 교통수요관리 등 체계적이고 유기적인 특별종합대책 수립
 - 도로공간 재편을 통한 녹색교통시설(보행공간, 자전거 도로 등) 확충
 - 횡단보도, 공공자전거 등 녹색교통 이용환경 개선 및 친환경 교통수단 활성화
 - 교통혼잡 완화를 위한 교통수요관리(주차수요, 교통혼잡 시설물 관리 등)
 - 대중교통 육성 및 이용 촉진(중앙버스전용차로·환승정보 확대, 버스정류소 개선 등)
- '도심녹색교통포럼(가칭)' 구성을 통한 전문가 및 시민의 참여·소통채널 확보
 - 계획수립 단계부터 전문가, 유관기관, 지역주민이 참여하여 정책 실효성·수용성 제고
 - 언론사와의 협업, 시민토론회 등을 통한 지역지정 이슈화, 선도사업의 테마별 홍보를 통한 시민 공감대 형성

□ 추진일정

- 특별종합대책 세부 추진계획 수립 : '17. 2.~5월
 - 지정후 녹색교통진흥지역 관리를 위한 세부 추진계획(지속가능교통물류발전법 제42조)
- 특별종합대책 승인요청(서울시→국토교통부) : '17. 6월

서울시내 대규모 교통유발시설물의 교통혼잡 특별관리시설물 지정을 통해 교통혼잡으로 인한 사회적 비용을 시설물이 부담하는 체계 구축

□ 추진전략

- 대규모 교통유발시설물에 대한 교통현황 모니터링 후 기준에 해당하는 경우 교통혼잡 특별관리시설물 지정하고, 효과 분석 및 확대
- 시·구·시설물·관계기관 등이 참여하는 「교통혼잡 특별관리시설물 지정 및 운영 T/F」를 구성하여 민관 협력체계 구축

□ 추진계획

- [1단계] 대규모 교통유발시설물 교통현황 모니터링

- 모니터링 대상 : 9개 지구 및 기타 면세점(5개)

구 분	구분명	조사지점 수				시설물 위치
		시설물	출입구	가로	교차로	
중구	1. 롯데 지구	5	10	5	3	
	2. 신세계 지구	1	2	5	2	
	3. 동대문 쇼핑지구	3	6	5	2	
용산구	4. 아이파크몰 지구	1	8	3	4	
영등포구	5. 타임스퀘어 지구	2	8	4	4	
서초구	6. 센트럴시티 지구	1	19	4	4	
강남구	7. 코엑스 지구	12	17	4	4	
송파구	8. 롯데월드 지구	4	9	3	3	
	9. 제2롯데월드 지구	1	11	2	3	
-	10. 기타 면세점	동화면세점(종로구), 하나투어SM(종로구), 신라면세점(중구), 한화갤러리아(영등포), 탑시티(서대문구)				

※ 시설물 개수 : 교통유발부담금 부과대상으로 분류된 시설물 개수 기준, 9개 지구(상·하반기), 기타 면세점(하반기) 모니터링 예정

- 모니터링 기간 : '17년 상반기(2월 중), 하반기 2회 실시(10월 중)
- 주요내용 : 시설물 유출입 교통량, 인접 가로 및 교차로 교통량 조사
 - 시설물 유출입 교통량 : 출입구 지점별 · 시간대별 · 차종별 조사
 - 인접 가로 및 교차로 교통량 : 방향별 · 시간대별 · 차종별 교통량
 - 인접도로 통행속도 : 구간별 · 시간대별 평균통행속도 조사(TOPIS 자료활용)

○ [2단계] 교통혼잡 특별관리시설물 지정기준 검토

지정기준	검토대상 시설물
① 시설물을 둘러싼 도로에서 토·일요일과 공휴일을 포함한 주중 혼잡시간대가 가장 많이 발생한 날을 기준으로 하루 3회 이상 발생	- 쇼핑몰 및 면세점 : 8개 지구 ▶중구(3) : 롯데 지구, 신세계 지구, 동대문 쇼핑지구 ▶용산구(1) : 아이파크몰 지구 ▶영등포구(1) : 타임스퀘어 지구 ▶서초구(1) : 센트럴시티 지구
② 혼잡시간대에 해당 시설물 진·출입 교통량이 혼잡시간대가 발생한 도로의 한쪽 방향 교통량의 10% 이상	▶강남구(1) : 코엑스 지구 ▶송파구(1) : 롯데월드 지구 ※ 지정기준 ①+② 동시 충족 시 지정가능
* 50층 이상 건축물은 해당 시설물을 둘러싼 도로에서 혼잡시간대가 하루 3회 이상 발생하면 요건충족	- 초고층 건축물 : 1개 지구 ▶송파구(1) : 제2롯데월드 지구 ※ 지정기준 ① 충족 시 지정가능

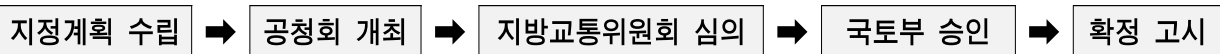
○ [3단계] 교통혼잡 특별관리시설물 지정 추진

- 자치구별 「교통혼잡 특별관리시설물 지정 및 운영 T/F」 구성
 - ▶ 지정계획 수립부터 지정·관리까지 유기적 협력체계 구축 및 공감대 형성
- 지정기준 충족 시설물 교통혼잡 특별관리시설물 지정계획 수립
 - ▶ 승용차 통행을 많이 발생시키는 시설물 : 부설주차장 유료화 운영 중심
 - ▶ 관광버스 통행을 많이 발생시키는 시설물 : 관광버스 주차장 확보 중심 등

〈교통혼잡 특별관리시설물 지정 시 시행할 수 있는 교통수요관리 조치내용〉

- 조례로 상향 조정한 교통유발부담금 부과·징수(최대 4배) 및 혼잡통행료 부과징수
- 주차부제, 주차장 유료화 등 부설주차장 이용제한 명령
- 그 밖의 통행여건 개선 및 대중교통 이용촉진을 위한 시책 등

- 공청회 및 지방교통위원회 심의 후 국토교통부 승인요청



□ 추진일정

- 교통현황 모니터링 실시 : '17.2.10.(금)~ 2.12.(일)
- 교통혼잡 특별관리시설물 지정계획 수립 및 공청회 개최 : '17. 3.~4월
- 지방교통위원회 개최 및 국토교통부 승인요청 : '17. 4월
- 교통혼잡 특별관리시설물 지정 확정고시 : '17. 5월~
- 지정효과 분석 및 확대 : '17년 하반기

주차환경이 열악한 주택가 밀집지역 등에 대해 자치구의 공동주차장 건설을 지원함으로써 공동주차장 확충을 통한 주차환경 개선 도모

□ 사업개요

- 추진절차 : 대상지 선정 및 사업계획 수립(區) → 타당성 검토(市) → 투자심사(市) → 보조금 지원(市) → 주차장 건설·운영(區)
- 지원대상 : 총사업비 40억원 이상의 입체식 주차장(투자심사 완료사업)
- 지원기준 : ‘기준재정 수요충족도’에 따라 차등 지원(30~70% 지원)

□ 추진계획

- 주택가 등 공동주차장 14개소 1,988면 조성 추진

구 분	대상지	시비 지원금	주차면수	비 고
계		308억원	1,988면	
주택가 공동주차장	명륜동, 천호3동, 창신동 등 11개소	270억원	1,382면	
학교운동장 지하주차장	수송초교, 관악초교	19억원	333면	
공원 등 지하주차장	필운대로	13억원	273면	
타당성조사 및 설계용역	6개 자치구 (9개소)	6억원	-	이월 3건포함

- '17년도 준공 및 사용 개시 주차장 : 7개소 1,044면
 - 대상지 : 명륜동(92), 서울약령시(199), 천호3동(199), 응봉동(160), 망우본동(102), 마포중앙도서관(107), 수송초교(185)

□ 추진일정

- 주차장 건설 추진계획 수립 : '17. 1.20.
- 자치구 예산 교부, 재배정 : '17. 1.~6월
- 타당성조사 및 설계용역 시행 : '17. 1.~10월
 - 서서울호수공원(양천), 전농시장·간데메공원·이문역주변(동대문), 성북초교(성북), 국회대로(강서), 원당초교(관악) - 타당성조사 및 설계용역 / 남현동(관악) - 설계용역
- 주차장 준공 및 사용 개시 : '17. 6.~12월

“서울주차정보” 앱의 공영주차장 위주의 실시간 주차정보제공 서비스를 민간주차장까지 연계 · 확대

□ 추진배경

- 실시간 주차정보 제공 확대가 필요하나, 공영주차장에 한정되고 민간 부설주차장까지 확대 실시에 한계
 - 민간주차장은 실시간 주차공간 확인 시스템 설치비용 부담과 수익노출로 시스템 설치와 정보연계 기피
- 민간주차장 참여유도를 위한 실시간 정보제공시 교통유발부담금 10% 경감혜택 마련('16.7.)

〈 추진경과 〉 (주)카카오와 MOU체결

- 협약일시 : '17.1.10.(화) 11:00
- 협약내용
 - 카카오 파킹과 제휴되어 있는 민간주차장의 실시간 주차정보를 서울시에 제공
 - 시는 교통유발부담금 경감혜택 적용



□ 추진계획

- 서울주차정보 앱에서 민간부설주차장(약 200개소)의 실시간 주차정보 제공
 - 실시간 주차정보 제공으로 기존 주차공간의 효율적 활용, 주차장 주변 불법주차 및 배회시간 단축
- (주)카카오에서 실시간 주차정보연계 유지관리 수행

□ 추진일정

- (주)카카오와 세부 부속합의서 작성 : '17. 3월
- 실시간 주차정보 제공 시범운영 : '17. 4월
- 실시간 주차정보 제공 : '17. 6월

시민 안전과 교통 소통을 위협하는 불법 주·정차 단속 활동 및 주차문화 개선을 위한 시민참여 유도로 시민안전 제고 및 편의 확보

□ 사업개요

- 단속구간 : 市 - 왕복 6차로 이상 도로 / 區 - 왕복 6차로 미만 도로

〈 최근 5년간 단속 실적 〉

(단위:건)

구 분	2016년	2015년	2014년	2013년	2012년
합 계	3,176,181	2,949,895	3,015,286	2,648,506	2,709,292
서울시	429,402	394,575	457,392	426,593	450,446
자치구	2,746,779	2,555,320	2,557,894	2,221,913	2,258,846

□ 추진계획

- 주·정차 문화 개선을 위해 시민신고제 활성화로 시민 참여 유도
 - 시민 이용이 편리하도록 “스마트불편신고앱” 및 관리 시스템 기능개선
 - 시민신고 처분율(자치구) 제고를 위한 가이드라인 제공 및 교육 실시
- 상습(고질) 발생지역 집중 단속과 시민생활 편의를 고려한 탄력 단속 병행
 - 주정차 금지구역 집중 단속 : 보도, 교차로, 횡단보도, 버스정류장, 어린이 보호구역, 자전거도로 등
 - 전통시장 주변, 화물 조업장소(택배차량), 장애인 차량 등 계도 위주 단속
- 단속통합시스템 기반 시·구 협업체계 기동으로 주차위반 단속의 효율성제고
 - 시·구 공동협력사업 추진, 시·구 공무원 공동연수(소통회의) 정례 추진
 - 면세점·관광지 주변 버스, 음식점 주변 불법 발레파킹 등 합동단속 추진
 - 시민신고(관제) 통합시스템 구축 및 불법주정차 단속시스템 공동 운용 추진
- 시민 안전 위협 불법 주·정차 및 보도 위 주행 근절을 위한 법개정 추진
 - 보도 위를 주행하는 이륜자동차 단속근거 신설 및 과태료 부과
 - 대형(관광)버스 과태료 상향 조정, 이동조치 불응에 따른 단속권한 확대 등

□ 추진일정

- 주·정차 금지구역 및 상습발생지역 등 단속 실시 : 연중
- 주·정차 개선관련 도로교통법 개정 추진 등 : '17. 1월~

기관(부서)별로 각각 운영되고 있는 체납자동차 번호판영치 업무를 통합한 스마트폰 앱을 구축하여 영치업무의 효율과 세입증대 기여

□ 사업개요

- 사업명 : 체납자동차 번호판영치 통합앱 구축 용역
- 사업기간 : 계약일로부터 5개월
- 계약방법 : 일반공개경쟁입찰(협상에 의한 계약)
- 소요예산 : 166,853천원

□ 추진계획

- 영치 통합앱 개발 : 사용자 편의성 및 시정 신뢰성 제고

※ 현재 : 자동차 관련 과태료(영치시스템) + 자동차세(세무종합시스템) 각각 운영 중

구분		체납 조회	번호판 영치	통합앱(To-Be)
체납자동차 번호판영치 스마트폰 앱 (As-Is)	과태료 (영치시스템)	과태료·자동차세 가능	자동차 관련 과태료	
	자동차세 (세무종합시스템)	자동차세 만 조회	자동차세	

- 행정자치부 모바일 전자정부 공통기반지원 시스템을 활용하여 번호판 영치 단속업무를 실시간 처리 개발을 통해 모바일 서비스 보안 안전성 및 신뢰성 확보
- 기관(부서)별로 각각 운영되고 있는 과태료, 자동차세 영치앱을 통합하여 체납정보, 영치정보, 대포차량정보 등의 실시간 처리를 통한 현장 행정 기능 향상
- 체납내역에 따른 '지방세, 세외수입, 지방세+세외수입'을 선택적으로 적용(조회/영치/통계 등)할 수 있도록 개발

□ 추진일정

- 의견협의, 사업계획, 입찰공고 등 : '17. 1. ~ 3월
- 사업수행 및 서비스 안정화 : '17. 3. ~ 7월

“교통소외지역 및 계층이 발생하지 않도록 대중교통 인프라를 지속 확충하겠습니다.”

4. 대중교통 인프라 확충

- ① 우이신설선의 성공적 개통을 위한 준비 철저
- ② 경전철 사업 조속 추진을 위한 실행방안 모색
- ③ 수도권 광역철도 사업에 대한 선제적 대응
- ④ 중앙버스전용차로(BRT) 설치 확대로 대중교통 서비스 제고
- ⑤ 서울시 지능형교통체계(ITS) 기본 계획 수립
- ⑥ 장거리 운행 버스노선 개선
- ⑦ 단거리 순환버스 시범노선 추진
- ⑧ 버스정보안내단말기(BIT, 알뜰BIT) 설치

1

우이신설선의 성공적 개통을 위한 준비 철저

서울시 최초 무인 경전철인 우이신설선의 성공적 개통을 위한 철저한 사전준비로 경전철 사업에 대한 시민신뢰도 및 경전철 사업 추진 동력 확보

□ 사업개요

- 위 치 : 우이동~성신여대역(4호선)~보문역(6호선)~신설동역(1·2호선)
- 규 모 : 연장 11.4km, 정거장 13개소, 차량기지 1개소
- 시 행 자 : 우이신설경전철(주) (주간사 : 포스코건설)
- 사업방식 : BTO (운영기간 30년)
- 추진현황 : 공정율 92.2% ('17.1월말 기준)

□ 추진계획

① 서울시 최초 무인경전철 도입에 따른 **시민안전 최우선 담보**

- 개통前 서울시, 전문운영기관, 시민으로 구성된 합동점검 TF 운영
 - 양공사, 9호선 운영사 등 서울시 산하 전문운영기관 적극 활용
 - 『내가 타는 경전철, 내손으로 점검한다』 시민 안전점검단 구성 및 운영
 - PSD, AFC, E/L, E/S 등 역사 편의시설 및 안전시설 사전 현장점검



〈 전문운영기관 사전회의 〉



〈 시민점검단 ('12.시민개혁단 사례) 〉



〈 PSD 등 시설물 현장점검 〉

- 인천2호선 개통사례 분석을 통한 사전 문제점 검토 및 안전성 확보
 - 인천2호선 현장방문 및 운영기관 협의를 통해 무인운영 애로사항 사전 파악

② 운영 측면에서의 **시민 불편사항 사전점검 및 개선방안 모색**

- 역사별 시민불편 우려사항 사전점검 및 다각적 측면에서의 치유방안 마련

- 환승동선 점검 및 승강장 혼잡도 사전 검토
 - 3개 환승역 환승동선 검토 및 이용 불편사항 사전 점검
 - 예측수요를 고려한 승강장 대기공간 여유폭 및 열차 혼잡도 사전 검토



〈환승통로 문제점 검토〉

③ 면밀한 위탁운영계획 검토로 **효율적인 운영관리방안 확보**

- 사업시행자의 운영 및 유지관리 위탁 추진('16.6. 우선협상대상자 선정)
 - 실시협약 제46~48조에 따라 운영, 연락절차, 비상대응계획 市 승인 필요
- 위탁운영 관련계획 적정성 검토를 통한 안정적 운영기반 마련
 - 운영계획·운영위탁 검토·면허발급, 시운전 등 : 교통본부(주관)/도기본(지원)

⇒ 운영계획·관리운영위탁계약 승인('17.2.) 및 면허 발급 ('17.4.) 예정

④ **버스노선 조정**을 통한 효율적인 대중교통 운영방안 마련

- 버스정류소 조정 등 버스-경전철간 연계성 강화를 통한 신규수요 창출
- 개통이후 모니터링 결과에 따라 중복 버스노선 조정 및 잉여차량 감차 검토

⑤ 적극적인 홍보전략을 통한 **서울 경전철 이미지 제고**

- 안전사고 없는 운행 및 성공적 사업 추진으로 서울 경전철에 대한 긍정적인 인식 확산
- 언론매체, 시민안전체험단 등 개통 전·후 집중 홍보
 - ※ 개통 이후 안정적 운영을 위한 사업재구조화 추진방안 별도 검토



□ **추진일정**

- 관련 계획 검토 및 승인, 면허발급 절차 추진 : '17. 2월
- 우이신설선 개통요금 시의회 의견청취안 상정 : '17. 4월
- 철도종합시험운행 개시 : '17. 5월
- 우이신설선 개통 : '17. 7.29.

대중교통 소외지역에 대한 경전철 사업별 공사, 협상 등 관련절차 등을 차질 없이 추진하여 철도중심의 대중교통체계 구축

□ 사업개요

- 대상노선 : 11개 노선
(공사 2개, 협약사업제안 등 추진 5개, 기타 4개)
- 규모 : 총 연장 100.27km
(경전철 10개 96.47km, 중전철 1개 3.8km)
- 총사업비 : 9조 7,076억원
(국비 13,287억, 시비 32,753억, 민자 45,961억, 분담금 5,076억)



〈도시철도 노선도〉

□ 추진계획

① 경전철사업의 공사 및 협상을 차질 없이 추진

- **신림선** : 실시계획 변경승인('17.1.24.) 후 본격적인 보상 및 공사 추진
 - 노선연장, 역사추가 신설 요구 등 사업추진에 지장을 초래하는 민원은 원칙적 대응
 - 출입구 주변 보행환경, 승·하차 환승동선, 승강장 규모 등 변경시 사전협의 강화
- **동북선** : '17년 상반기 협상완료 후 실시협약 체결 및 '17년 하반기 공사착공 준비
 - 시민편의 증진, 재정부담 최소화 되도록 상반기 중 협상 완료
 - 기재부 민간투자사업 심의 등 관련 절차 조속 추진 후 연내 협약 체결, 공사 준비

② 민간제안노선에 대한 신속한 타당성 조사 추진

- **위례선** : 민자적격성조사('15.11.~'17.2.) 기간 내 완료로 사업지연 방지
 - 타당성 확보시 제3자 제안공고 준비, 관련 지자체 및 공공기관 협의 등 추진
 - ▶ 운영비 부담, 차량기지 규모, 적정사업비, 환승방안 등 협의(시↔성남·하남시, LH)

- **위례신사선, 서부선** : 주간사 사업제안서 제출에 따른 후속 절차 이행
 - 새로운 사업방식(BTO-rs, 위험분담형)으로 사업제안<위례신사(1.24.),서부(2.10.)>
 - 서울공공투자관리센터 사전검토 후 민자적격성조사 요구(시→KDI,'17.3.)
 - ▶ 타당성 확보시, 민간투자대상사업 채택여부 결정(민투심 심의, 시의회 동의)
- ※ 위례신사선은 영동대로 통합개발과 연계하여 효율적인 사업추진 방안 마련

③ 도시철도사업 추진 실행력 확보방안 마련

- **난곡선** : 신림선과 직결운행에 따라 사업제안 방식검토('17.하반기, 민자사업자)
 - 신림선 공사가 안정화된 이후 사업제안 방식, 제안시기 사전협의 등 추진
- **면목선, 목동선, 우이신설연장선** : 사업방식, 타당성 재점검을 통해 대안 마련
 - 제2차 도시철도망구축계획 수립 용역을 통해 노선계획, 사업성 확보방안 검토
 - 목동선은 「트램도입 타당성조사 용역」을 통해 실행대안 제시('17.3.~12.)
- **9호선 4단계 연장** : 예비타당성조사 중(KDI, '17.2월 중 완료)
 - 경제성 확보시 기본계획 수립 및 서울세종고속도로와 병행구간 협의
 - ▶ 양 노선간 병행시공구간 구조물 저축 등으로 9호선4단계 공사에 지장초래
 - ▶ 기술검토용역 결과를 통해 양 노선간 이격거리, 보강공사비 등 협의(시↔국토부)

서울시 도시철도 중장기 마스터플랜 수립

- ◆ 용역명 : 제2차 10개년 도시철도망구축계획 수립 및 종합발전방안 연구
- ◆ 소요예산 : 700백만원
- ◆ 과업내용 : 도시환경·교통 등 변화된 여건을 고려한 미래지향적 철도망 구축
 - 교통소외지역, 시민편익, 효율적인 노선운영 등 기존노선 재검토, 신규노선 발굴
 - 기존 도시철도의 연장 및 수도권 광역철도 가시화에 따른 대응전략 마련

□ 추진일정

- 협상완료(동북선), 적격성조사(위례신사선 등 2개) 착수 : '17년 상반기
- 제3자 제안공고(위례선), 기본계획 수립(9호선4단계) 착수 : '17년 하반기
- 제2차 서울시 10개년 도시철도망구축계획 용역 시행 : '17.2.~12월

수도권 주민들의 교통난 해소를 위해 추진 중인 광역철도 사업에 대해 시민편의, 시 재정부담 등 감안, 대안을 마련하여 선제적으로 대응

□ 주요 핵심사업

- 광역철도 신설 : 3개(GTX-A, 신안산선, KTX 의정부 연장)
- 철도망 반영노선 : 3개(신분당선 연장, 원종~홍대, 위례~과천)

□ 추진계획

① 시민이용 편의성 및 지역균형발전 가능성을 고려한 계획수립 제시

- GTX-A : 시설사업 기본계획 수립중으로 4월중 고시예정(국토부)
 - 우리시 용역결과를 반영하여 신분당선 연장과 노선공유 가능토록 협의추진
- 신안산선 : 시설사업 기본계획 고시 중으로 사업자 선정 예정
 - 시민편의 제고를 위해 적정 역사위치 조정 등 사업추진 과정에서 협의
- KTX 의정부 연장 : 도시계획, 이용수요 등 지역균형발전을 도모하는 역 신설 협의
 - 창동·상계 등 동북권 신경제 중심지 장래지역 발전 가능성 고려

② 수도권 광역철도로서 실행 가능한 대안 마련 후 국가시행토록 협의

- 신분당선 서북부 연장 : GTX-A노선과 노선공유 방안마련 용역 추진('17.5.완료)
 - 표정속도(50km) 유지, A노선운영계획 지장여부, 적정역사 수, 이용수요 등 분석
 - ▶ 용역결과를 A노선 기본계획수립 고시('17.4월) 시 반영토록 국토부와 사전 협의
- 원종홍대선 : 차량기지 활용 등 다양한 대안 마련 후 추진('17.3.완료)
 - 기지용량 적정성 또는 별도 기지 확보방안, 차량규모, 경제성 등 분석
- 위례과천선 : 경제적 타당성이 확보되는 최적 노선안 마련('17.3.완료)
 - 최적 대안 노선 검토결과를 토대로 사업 시행 가능성 여부 판단 후 추진

□ 추진일정

- 기본계획 고시 및 예타 완료(GTX-A,신안산선,KTX연장) : '17. 3.~6월
- 사전타당성조사 완료 및 국토부 협의 : '17. 3.~12월

사람과 대중교통이 함께하는 중앙버스전용차로 지속 설치를 통해 정확하고 편리한 버스 서비스 제공 및 대중교통 이용 활성화

□ 추진현황

○ '04년부터 방사형 12개 도로축 119.3km 구축

❖ 버스속도	15km/h → 19km/h(30% 증가)
❖ 정시성	통행시간 편차 ± 1~2분 내
❖ 이용승객	'04년 478만명 → '15년 560만명



○ 축 단위의 방사형 중앙버스차로 조성으로 도심 내 단절구간 발생

- 버스의 급차로 변경, 차량간 엇갈림 등으로 안전성 및 효율성 저하
- 지역간 연계 미흡으로 이용자 불편 등 문제점 발생

□ 추진계획

① 종로 도로공간 재편 및 BRT 설치

- ❖ 중앙버스차로의 단절된 동서축 연결로 서울 BRT 네트워크 완성
- ❖ 지하철 버스(대중교통 간선기능), 버스노선 개편, 도로공간 재편으로 서울형 BRT의 시작

○ 사업개요

- 사업위치 : 세종대로~흥인지문(2.8km)
 - 사업규모 : 중앙버스전용차로, 중앙정류소 15개소, 자전거도로 5.6km(왕복), 보행환경 개선
 - 소요예산 : 16,200백만원
 - 사업기간 : '15.12.~'17.12.
- ※ 새문안로 구간(1.2km) 중앙버스전용차로 설치사업 우선 시행중('16.12.~'17.4월)

작성 자

교통운영과장 : 강진동 ☎2133-2450

교통운영팀장 : 서인석 ☎2452 담당 : 김호빈 ☎2472
BRT팀장 : 박동욱 ☎2471 담당 : 이민호 ☎2476

○ 주요 사업내용

- (1) 차로 축소(왕복 8차로→6차로)를 통한 도로공간 재편 및 BRT 설치
 - 보도 확충 및 자전거 도로 신설로 대중교통 중심의 보행친화공간 조성
 - 중앙정류소 15개소, 횡단보도 추가 설치로 보행자의 보행편의 극대화
- (2) 자전거전용도로 신설
 - 설치규모 : 5.6km(자전거전용 4.0km, 보행자겸용 1.6km)
 - 차도와 자전거도로 분리, 노면표시 및 안내표지판 설치로 이용자 안전 확보
- (3) 보행공간 확보 및 보행환경 개선
 - 보행지장물 이설, 가로시설물 정비, 보도적치물 등 정비로 보행공간 확보
 - 녹지공간 정비 및 조성으로 보행친화공간 조성
- (4) 주민(이해관계자)과의 지속적 소통·이해설득으로 상생협력 방안 마련
 - 종로 일대 이해관계자로 구성된 <종로발전위원회> 및 시 관련부서 T/F 구성·운영
 - 주민설명회·설명회·면담·심층 인터뷰 등 수시 현장소통 실시

《 쟁점사항 》

- ❖ 횡단보도 신설로 인한 상가 매출 감소 우려(종각, 종오 지하상가)
- ❖ 도로 중앙에 버스 승차대 설치로 거리행사 지장 초래(조계종 등)
- ❖ 창신2동 봉제골목 방향 좌회전 신설 요청(창신동 주민)

○ 추진일정

- 주민설명회 개최, 협의체 구성·운영 등 상생방안 모색('17.1.~8월)
- 종로 도로공간 재편 및 BRT 공사 시행('17.5.~8월)



② 천호대로 연장 중앙버스전용차로 설치

- ❖ 운영 중인 천호대로 중앙버스전용차로 단절구간을 연결하여 서울시 도심과 하남시를 잇는 대중교통 네트워크 완성
- ❖ 천호대로 도로확장 사업과 연계하여 추진

○ 사업개요

- 사업위치 : 광진구 아차산역~강동구 천호역
- 사업규모 : 중앙버스전용차로 3.3km / 중앙정류소 4개소
- 소요예산 : 5,050백만원
- 사업기간 : '15.12.~'17.12.

○ 추진일정 : 설계 완료('17.4월), 공사 시행('17.5월~)



③ 현릉로 중앙버스전용차로 설치

- ❖ 위례신도시 및 현릉로 주변 대규모 택지개발에 따른 대중교통 이용수요 증가를 대비한 선제적 대중교통 인프라 구축
- ❖ 전문가 및 관계기관 검토, 주민설명회를 거쳐 다양한 의견을 반영하여 추진

○ 사업개요

- 사업위치 : 서초구 영동1교~송파구 북정역
- 사업규모 : 중앙버스전용차로 9.7km / 중앙정류소 20개소
- 소요예산 : 12,000백만원(한국토지공사 사업비 전액 부담)
- 사업기간 : '16.12.~'17.12.

○ 추진일정 : 관계기관 협의 및 실시설계('17.상반기), 공사시행('17.6월~)



④ 동작대로 연장 중앙버스전용차로 설치

- ❖ 강남순환도시고속도로 개통 이후 사당C 주변에서 상습적으로 발생하는 차량간 엇갈림 문제 해소 및 운영 중인 동작대로 중앙버스전용차로를 시계까지 연계하여 운영 효율성 향상
- ❖ 전문가 및 관계기관 검토를 통한 중앙버스전용차로 설계 추진

○ 사업개요

- 사업위치 : 동작대로 사당역(방배경찰서) ~ 과천대로 서울시계
- 사업규모 : 중앙버스전용차로 2.2km / 중앙정류소 5개소
- 총사업비 : 8,000백만원
- 사업기간 : '16.12.~'17.12.

○ 추진일정 : 설계용역 시행('17.1.~8월), 공사 시행('17.9월~)



⑤ 한남대로 중앙버스전용차로 설치

- ❖ 삼일대로, 강남대로 중앙버스전용차로의 단절구간인 한남대로에 중앙버스전용차로를 연결하여 강남·북을 잇는 대중교통 네트워크 구축
- ❖ 한남2고가차도 철거 시점에 맞춰 동시 개통할 계획

○ 사업개요

- 사업위치 : 삼일대로 퇴계로2가 교차로 ~ 강남대로 신사역사거리
- 사업규모 : 중앙버스전용차로 5.8km / 중앙정류소 4개소
- 총사업비 : 7,000백만원
- 사업기간 : '16.12.~'17.12.

○ 추진일정 : 설계용역 시행('17.1.~9월), 공사 시행('17.9월~)



최근 급격하게 변화하는 첨단교통기술과 미래 교통환경을 파악하고 새로운 교통시스템 도입에 선제적 대응을 위한 실효성 있는 기본계획 수립

□ 관련근거

- 「국가통합교통체계효율화법」 제74조(지방자치단체의 지능형교통체계계획 수립 등)
- 자동차·도로교통 분야 ITS 사업시행지침 제3조(지방계획의 수립과 운영)

□ 추진개요

- 사업명 : 서울시 지능형교통체계(ITS) 기본계획 수립 학술용역
- 사업예산 : 180,140천원(약 10개월)
- '13년 기본계획 수립이후 시행된 지능형교통체계(ITS)의 추진성과를 분석 및 평가하고 한계점을 극복하기 위한 기본계획 수정·보완 필요
- 최근 급격하게 변화하는 첨단교통기술과 미래 교통환경을 파악하고 신교통시스템 도입에 선제적 대응을 위한 실효성 있는 기본계획 수립

□ 주요내용

- 서울시 지능형교통체계(ITS) 현황 및 관련계획 검토
- 기 수립된 기본계획('13.)의 추진성과 평가 및 개선방안 도출
- 지능형교통체계(ITS) 구축·운영의 기본방향 및 추진전략 수립
- 서울시 지능형교통체계(ITS)의 단계별 사업 추진방안 수립

□ 추진일정

- 학술용역 계약의뢰 : '17. 2월
- 학술용역 사업발주 : '17. 2. ~ 12월

서울 시내버스 중 운행거리 또는 운행시간이 긴 장거리 노선을 단축하여
이용시민 안전강화, 운영효율화 및 근로여건 개선

□ 추진방향

- 장거리 운행으로 인한 사고위험, 근로여건 악화, 비효율적 노선운행 등 개선
- 왕복 운행거리 60km 이상 또는 운행시간 240분 이상 노선 선별 추진

□ 추진계획

- 장거리 운행 107번 등 27개 노선을 대상으로 개선 추진
 - 107번 등 간선버스 20개 노선, 2311번 등 지선버스 7개 노선
- 노선분할을 원칙으로 추진하되, 부득이한 경우 노선단축

- 경기도권 운행구간 단축 및 통합
- 간선·지선버스 적정 운행거리
(간선:40~50km, 지선:30~40km) 이내로 조정
- 노선분할 후 적정 범위내 대중교통
사각지대까지 노선연장
- 개선 후 발생하는 여유차량은
과밀·혼잡 노선에 투입



※ 163번 예시 : 월계동~목동 노선을 ①월계동~신촌, ②신촌~목동 노선으로 분리

□ 추진일정

- 단기개선이 가능한 15개 노선 개선 추진 : '17. 1.~6월
 - '17.1.7(토), 351번 노선단축 시행
- 중·장기적으로 12개 노선 개선 추진 : '17. 7월~
 - 차고지 추가 확보, 경기도 협의 등 제반 여건 개선 병행 추진

[별첨] 장거리 운행 버스노선 현황

○ 107번 등 27개 노선

연번	노선번호	기종점	운행거리	운행시간	추진시기	연번	노선번호	기종점	운행거리	운행시간	추진시기
1	107	민락동~동대문역	65km	230분	단기	15	606	부천상동~종로1가	63km	210분	중기
2	108	양주덕정~종로5가	88km	210분	단기	16	700	대화동~서울역	62km	180분	단기
3	140	도봉차고지~내곡C	67km	235분	단기	17	703	파주문산~서울역	86km	215분	단기
4	150	도봉산역~시흥대교	75km	256분	중기	18	706	파주 교하~ 서울역	100km	275분	단기
5	163	월계동~목동	67km	235분	단기	19	707	고양 대화동~서울역	63km	210분	단기
6	351	강동차고지~현충원	62km	200분	단기	20	760	파주 금촌~영등포	78km	200분	단기
7	362	송파공영~국회의사당	63km	250분	중기	21	2311	중랑공영~문정동	63km	255분	중기
8	441	의왕 고천~신사역	64km	205분	중기	22	2016	중랑공영~효창공원	58km	270분	중기
9	471	진관차고지~세곡사거리	66km	229분	중기	23	3012	송파공영~동부이촌동	62km	180분	중기
10	461	장지공영~여의도	63km	247분	중기	24	3412	강동공영~우면동	63km	220분	단기
11	462	송파공영~영등포역	78km	260분	단기	25	6411	구로동~개포중학교	53km	240분	중기
12	502	의왕고천~신세계백화점	74km	225분	중기	26	7728	고양 대화동~신촌	67km	230분	단기
13	505	광명노온사동~서울역	63km	207분	단기	27	7727	고양 설문동~신촌	61km	175분	단기
14	542	군포부곡공영~신사역	67km	250분	중기	※ 60km에 미달하나, 평균 운행시간이 240분 소요되는 2016번과 6411번 포함					

특정구간 및 시간대에 반복되는 버스 차내혼잡 완화를 위해 단거리 순환버스를 도입하여 시민편의 증진

□ 추진방향

- 특정구간 및 시간대에 반복적으로 발생하는 차내혼잡으로 인한 시민불편 해소
- 차내혼잡 구간을 반복 순환 운행하는 단거리 순환버스 도입
 - 혼잡 발생구간, 혼잡 시간대만 운행하여 시민불편 완화 및 비용 최소화 도모

□ 추진계획

- 차내혼잡(재차 60명 이상)이 극심한 노선 및 구간을 선별하여 순환버스 도입
 - 단거리(왕복 10km 이내) 구간,
 - 혼잡시간대 한정 운행
 - 예비차량, 단축운행 차량 활용



- 광흥창역~국회의사당 구간(왕복 약 6km) 등 시범사업 추진
 - 광흥창역~국회의사당(153번), 영화촬영소~답십리역(145번) 등 차내혼잡 구간을 분석하여 시범사업 추진(노선별 혼잡구간 분석 중)



【 153번 차내혼잡 발생구간 】



【 145번 차내혼잡 발생구간 】

□ 추진일정

- 차내혼잡 구간 분석, 시범사업 운행 준비 : '17. 1.~5월
- 단거리 순환버스(다람쥐 버스) 시범사업 운행개시 : '17. 6월중

버스도착정보를 실시간으로 제공하는 버스정보안내단말기를 추가 설치하여 승객 편의 증진 및 대중교통 이용 활성화 도모

□ 사업개요

○ 사업비 : 4,167백만원(알뜰 BIT 설치 사업비 1,220백만원 포함)

○ 사업내용

- 독립형 버스정보안내단말기(BIT) 170대 설치
(신설165, 교체5)
- 알뜰 BIT(표지판 일체형) 224대 설치



□ 추진계획

○ 독립형 버스정보안내단말기(BIT) 신설 : 165대

- 시내버스 운행노선 수 5개 이상인 정류소 우선 설치
- 승차인원, 지역균형, 현장여건 등을 고려하여 설치정류소 선정

○ 독립형 버스정보안내단말기(BIT) 교체 : 5대

- 내구연한이 경과한 BIT 중 고장이 많은 5대 선정하여 교체

○ 알뜰 BIT(표지판 일체형) 설치 : 224대

- 시내버스 운행노선 수 2~4개인 정류소(개소) 대상 우선설치
 - ▶ 현장여건(전기수전, BIT설치 필요성, 버스정보제공가능 여부)에 따라 미설치 물량 발생 시 운행노선 수 2~4개 정류소로 대체 선정

□ 추진일정

○ 독립형 버스정보안내단말기 제작 및 설치 : '17. 4.~12월

○ 알뜰 BIT 설치사업 추진일정

- 알뜰 BIT 설치 장소 선정 : '17. 2월
- 알뜰BIT 구매·설치 및 준공 : ~ '17. 9월

작성 자

교통정보과장 : 이경순 ☎2133-4950 버스정보팀장 : 정윤식 ☎4968 담당 : 이민화 ☎4972
 버스정책과장 : 김태명 ☎2133-2260 정류소관리팀장 : 김광형 ☎2291 담당 : 이철주 ☎2297

“교통운영 효율화 및 서비스 개선을 통해 시민이 만족하는 교통행정을 실현하겠습니다.”

5. 대시민서비스 강화 및 교통운영 효율화

- ① 도시철도 무임수송 손실 국비 보전 확보 추진
- ② 동대문운동장주차장 지상상가 인수 추진
- ③ 시내버스 회계·경영 투명성 강화 추진
- ④ 택시운수종사자 처우 및 택시서비스 개선
- ⑤ 택시 카드수수료율 인하 조정 추진
- ⑥ 심야택시 승차난 해소대책 추진
- ⑦ 도시고속도로 교통관리시스템 성능개선 추진

도시철도 운영기관의 만성적인 재정난 해소를 위해 타 지자체와 연계하여 도시철도 무임수송 손실에 대한 국비 보전 확보 추진

□ 현황 및 문제점

- 무임수송 손실, 요금 현실화 한계 등으로 운영기관 재정난 심화

〈 지하철 양 공사 요금 현실화율 및 손실 현황(단위 : %, 억원) 〉

구 분	'12년	'13년	'14년	'15년	'16년
요금현실화율	69.5	68.8	65.8	69.3	결산 중
무임손실(당기순손실)	2,672(3,716)	2,792(4,172)	2,880(4,245)	3,154(4,137)	3,457(결산 중)

- 지난 12년간 요구에도 불구하고, 정부는 무임손실에 대한 보전 없음

* 반면, 코레일의 수도권 도시철도 무임손실의 약 56%(5년 평균, 약 962억원)를 국비로 지원

□ 추진계획 : 타 지자체와 연계하여 국비 보전 근거 마련

- 전국 도시철도 운영 지자체와 공동 대응 실시

- 도시철도 운영중인 부산, 대구, 인천, 광주 대전시와 협의체 구성('17.2.2.)
- 협의체를 통해 국회 및 정부 설득, 이슈화 등 공동 대응하여 효과성 제고

- 「도시철도법」 개정을 통해 무임수송 손실 국비 보전 근거 마련

- 6개 지자체 지역구 의원 전원의 협력을 확보하여 '17.8월중 국회 통과 추진
- * 기 제출된 전현희, 이현승 의원안의 통과를 추진하되 필요시 새로운 개정안 국회 제출
- 국토부의 「도시철도법」 하위법령 개정작업을 지원하여 '17년중 개정안 시행

- 입법 및 예산확보 주요 단계별 이슈화 실시

- 국토위, 예결위 등 국회 일정에 맞춰 공청회 등 개최하여 홍보 효과성 제고

□ 추진일정

- 전국 도시철도 운영 지자체 협의체 구성 및 공동 대응 : '17.2.~11월
- 「도시철도법」 개정안 국회 논의 대응 및 국회 통과 : '17.2.~8월
- '18년 정부예산 확보 추진 : '17.4.~11월
- 「도시철도법」 하위법령 개정 지원, 개정안 시행 : '17.8.~11월

서울시에 환수('16.9.2.)된 유어스 상가에 대해 기존 운영사 주도의 조직적인 행정재산 운영 방해 행위에 대한 대응 및 상권 활성화 추진

□ 사업개요

- 위치·면적 : 중구 신당동 251-7번지, 토지 9,560.4 m^2
- 건물규모 : 연면적 67,130.26 m^2 (지하 6층~지상 5층)
 - 지하 6층 : 주차장 면수 1,103면
 - 지상 5층 : 1층~3층 상가/4층 기존 운영사, 디자인재단(공단 관리실)/5층 재단 사용
- 무상 사용기간
 - 1차 : '93.7.9.~'13.7.8.(20년)
 - 2차(지상 증축시설) : '06.8.8.~'16.9.1.(10년)
- 상가인수 및 운영현황 : 346개 점포 중 146개 市 사용수익허가

□ 추진사항

① 상권유지 활성화 노력

- 기존 상인에 대한 사용·수익허가 신청서 접수
 - 접수기간 : 1차) '16.7.18.~7.29 / 2차) '16.8.29.~8.31.
 - 접수결과 : 총 146건(1차 94건, 2차 52건)
- 신규 브랜드(Brand) 개발
 - 「DDP 패션몰」로 잠정 결정('16.8.24.)
 - 브랜드 결정 및 디자인 상표 특허출원('16.12.26.)
- 지명경쟁입찰 대상자 선정을 위한 참가 희망자 모집
 - 신청기간 : '16.8.30.~9.9.
 - 신청인원 : 537명 ※ 명도소송을 통하여 공실발생 시 지명경쟁입찰 추진
- 홍보 및 유통 전문인력 확보
 - 홍보 1명 및 유통 1명 배치('16.9.19.)

- **공동협력 MOU 업무협약 체결('16.12.20.)**
 - 협약업체 : (주)트리플에어커뮤니케이션즈(광고, 마케팅, 인터넷신문 등)
 - 내 용 : 중국인 한국여행 안내 안내지 배포 등 홍보
- **상인 소통방 설치·운영('17.2.6.)**
 - 동대문운동장 지하1층에 소통방 설치, 입점 상인들간 소통 활성화

② 소송 등 법적대응

- **진행 중인 행정·명도·형사 사건 : 총 61건**
 - 서울시 8건(행정 1, 민사1, 형사 6)
 - 시설공단 : 53건(행정2, 민사41, 형사10)
- **문인터내쇼날 재산 가압류**
 - 가압류 금액 : 10억원('16.9.27.결정)
- **점유이전금지가처분 및 명도소송**
 - '16.9.22.~ '17.2월 현재 : 346개 점포 집행
 - '16.11. ~ : 명도소송 진행중

③ 상가 재산관리 지속

- **상가 건물에 설치된 유어스 광고물 철거 추진**
 - '16.11.~12. : 원상복구명령처분 취소 소송(변론 3회)
- **변상금 부과 및 사용료·관리비 징수**
 - 무단점유자에 대한 변상금(사용료의 120%) 부과 징수
 - 점포별 사용료 및 관리비 부과 징수

□ 향후 대응계획

- **대화 등 소통을 통해 현 상황 해소 노력과 함께 법과 원칙에 의거 대처**
 - 적법하게 사용·수익허가 받은 상인 주도의 상권 활성화
- **서울시 차원의 다양한 지원으로 상가활성화에 총력**
 - 디자인, 컨설팅/법률지원, 금융지원, 해외 패션로드쇼 참가, 판로개척 등

시내버스 재정지원의 투명성·책임성 제고를 위하여 시내버스회사의 회계·경영투명성 강화방안 수립·추진

□ 추진방향

- 시내버스 재정지원의 기준이 되는 표준운송원가 산정의 기초자료인 버스회사 회계정보에 대한 신뢰성 및 투명성 강화
 - 적정수준의 시내버스 재정지원을 위한 표준운송원가의 산정
- 우리시 감사위원회 감사결과(표준회계처리지침, 회계감사 공동선정 등) 및 '16.3. 개정조례(시내버스 지도점검 등)에 대한 실행 방안담보

□ 추진계획

- 시내버스 결산 재무제표에 대한 외부 회계감사인 공동선정
 - 우리시·버스조합과 시내버스의 외부 회계감사인(회계법인)을 공동으로 선정, 회계감사의 공정성 및 투명성 강화(※현행 버스회사 자체선정)
- 시내버스 회계·경영관련 정보 외부 공개 확대
 - 현행 재무제표 공개에서 회계감사 보고서 등 공개 범위·대상 확대 추진
- 시내버스회사 경영실태에 대한 현장 민·관 지도점검 강화
 - 외부전문가 참여 확대 및 점검 대상·범위 확대
- 시내버스 표준회계처리 지침 마련·적용
 - 재무제표 양식 및 계정분류 체계 등의 표준화를 통해 재무제표의 신뢰성 제고

□ 추진일정

- 시내버스 표준회계처리지침 배포 : '17. 2월중
 - 버스업계 및 전문가 등 의견수렴 후 '17년 결산시 의무적용 추진
- 외부회계감사인 공동선정 완료 : '17. 3월중
- 시내버스 2016년 결산 결과 공개 실시 : '17. 4월중
- 시내버스 경영실태 민·관 합동 현장점검 실시 : '17. 6월, 11월중

열악한 근무여건과 낮은 사회적 지위로 어려움을 겪는 택시운수종사자 처우를 개선하여 시민에 대한 친절하고 쾌적한 택시서비스 제공

□ 추진배경

- 택시업계는 자가용차량 증가, 대중교통체계 개편 등으로 택시시장 축소
 - 택시수송분담율 : 10.4%('96년) → 7.2%('10년) → 6.8%('14년)
- 종사자는 수익악화에 따라 근로시간 대비 저소득, 열악한 근로환경으로 이직률이 높고, 소득보전을 위해 승차거부, 과속 등 법규위반
- 시민은 심야 승차거부, 불친절, 과속운전 등으로 택시서비스에 불만족

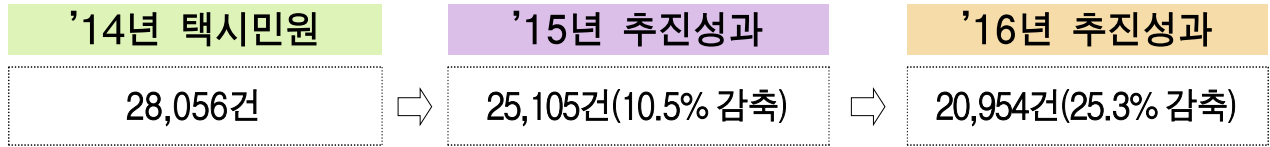
□ 추진계획

- 법인택시 운수종사자 퇴직연금제 추진
 - 택시광고 수익금, 부가세 환급금 등 일부 활용해 퇴직연금 기금 재원으로 확보
 - 퇴직금을 금융기관에 예치한 실적을 회사평가 항목에 반영 등 유인책 발굴
 - 금융권과 제휴하여 퇴직연금제 교육프로그램 운영, 사업설명회 개최 등
- 택시원가분석을 통한 운수종사자 처우개선 방안 마련
 - 용역명 : 택시운송원가 분석 및 요금체계 개선 용역
 - 주요내용 : 운송원가 정밀 분석 등을 통해 운수종사자 처우개선(안) 도출 등
- 법인택시 「노·사 중앙임금협정」 체결시 운수종사자 처우개선 담보
 - '13년 요금인상시 체결된 임단협과 현재 개별사업장에서 운영되는 임단협 실태 비교분석
 - 유가하락으로 인한 택시업계 운송비용 절감분을 협정체결시 처우개선으로 반영 추진
- 택시운수종사자 승차복 착용 전면시행
 - 통일복장 디자인(안) 마련하여 단정한 복장 착용·시행

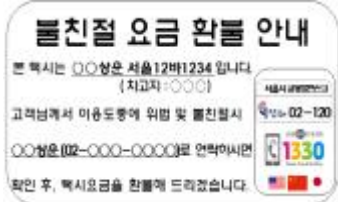

구분	법인	개인
시행일	'17.상반기 내	'17.3월
소요예산	시예산(16.1억원)	자체예산
추진내용	<ul style="list-style-type: none"> - 복장개선을 위한 TF팀 구성(1월) - 복장 가이드라인 및 디자인 마련(2월) - 사업개선명령 개정·시행(3월~), 복장착용(상반기 내) 	

○ 택시민원 획기적 감축(2014년 대비 40% 감축)

- 감축목표 : '14년(28,056건) → '17년(16,830건)으로 40% 감축



- 민원감축을 위한 주요 추진내용

구 분	주요 추진내용	비 고
민원감축 제도정비	<ul style="list-style-type: none"> ◦ 전체 택시회사(255개)를 대상으로 전담 T/F 구성 ◦ 사업개선명령 의견수렴하여 불친절 처분근거 마련('15.9월~) ◦ 민원관리 우수회사를 대상으로 간담회 개최 등 현장목소리 청취 	
택시업계 공감대 확산	<ul style="list-style-type: none"> ◦ 법인택시 회사 자율적으로 「택시 불친절 등 요금환불제」 실시 - '15. 6월(31개) → '15.11월(150개) → '16. 4월(203개) → '16.10월(230개) ◦ 법인 및 개인택시 쏠차량에 대해 요금환불제 안내스티커 부착 - (법인)불친절 요금환불 안내, (개인)택시 불편사항 신고처 안내 <div style="display: flex; justify-content: space-around; align-items: center;">   </div>	법인택시 255개中 90% 참여
하위업체 특별관리	<ul style="list-style-type: none"> ◦ 법인회사 및 개인택시 민원총량 부여하여 차등적 재정지원 정책 추진 ◦ 면담 및 현장방문 등을 통한 민원다발자 운수종사자 집중관리 	

□ 주요 추진일정

- '17년도 민원감축관련 택시업계 설명회 개최 : '17. 2. 9.
 - 택시서비스 설명회 개최하여 법인·개인 3년연속 민원 하위업체 재정 미지원 예고 등
- 퇴직연금제 도입관련 노조 대의원 결의 개정 : '17. 2월
 - 회사평가 가점에 퇴직연금제 도입여부 반영(2월), 설명회개최(3~6월), 시행(7월~)
- 택시원가분석 및 요금체계 개선 용역 시행 : '16. 9. ~ '17. 3월
 - 조합요구(안) 검증('16.10월), 회사별 자료분석('16.11.~'17.1월), 추가분석(2월)
- 법인택시 「노·사 중앙임금협정」 종사자 처우개선 담보 : '17. 2월
- 택시운수종사자 복장개선 디자인(안) 마련 : '17. 2. ~ 3월
 - 개인택시 운수종사자 복장개선(3월~), 법인택시 운수종사자 복장개선(상반기 중)

택시 카드수수료율을 인하하여 영세한 운송사업자의 카드수수료 부담 경감 및 경영환경 개선

□ 택시요금 카드결제율 현황

- 택시요금 카드결제가 시작된 '07년 3.5%에 머물렀던 카드결제율이 '16년 12월말 67.4% 까지 상승
- 서울시민 3명 중 2명이 이용할 정도로 택시요금 카드결제 보편화됨

〈연도별 카드 택시 및 결제 비율〉

(단위: 대/억원)

연 도	'07년	'08년	'09년	'10년	'11년	'12년	'13년	'14년	'15년	'16년
면허대수	-	-	72,364	72,365	72,302	72,275	72,190	72,160	72,112	72,065
카드택시대수 (장착비율)	23,000 (3.1%)	39,000 (53%)	60,034 (82%)	69,487 (96%)	70,578 (97.6%)	72,196 (99.9%)	72,105 (99.9%)	72,105 (99.9%)	72,096 (99.9%)	72,016 (99.9%)
결제금액	57	1,344	4,456	8,413	11,310	13,643	16,272	19,491	20,765	22,364
카드결제율	3.5%	13%	24.2%	38.9%	44.7%	50.3%	58.8%	59.2%	62.2%	67.4%

□ 추진계획

- **개인택시** 가맹점수수료를 버스와 지하철 수준(1.5%)으로 인하하기 위해 KSCC(주)한국스마트 카드사에서 신용카드사(13개)와 수수료율 인하 협의

구 분	수수료율 인하 수준	시행시기	비고
1차 인하	1.7 → 1.6%	'17.3.1~	삼성카드제외 쏠 카드사 1월 합의완료하고 2월중 삼성카드도 합의 예정
2차 인하	1.6 → 1.5%	'17. 하반기 중	

- **법인택시**는 KSCC에서 자체적으로 카드수수료율 **1.7 → 1.6% 인하**(0.1%↓)
 ※ 법인택시의 경우 영세가맹점이 아니므로 카드사와 협상대상 아니었으나, 개인택시와의 형평성 차원에서 KSCC 자체 결제대행수수료 0.1% 인하(대행 수수료율 0.8%→0.7% VAT포함) 추진

□ 추진일정

- 1차 개인 및 법인 카드수수료율 인하 : '17. 3. 1. ~
- 2차 개인 카드수수료율 인하 : '17. 하반기

지자체별 카드결제 활성화 사업 보조금 지원 현황

□ 서울시 연도별 카드결제 수수료율 현황

연 도	'07년	'08년	'09년	'10년	'11년	'12년	'13년	'14년	'15년	'16년
선 불	2.4%	2.4%	2.4%	2.1%(7월)	1.9%(8월)	1.5%(7월)	1.5%	1.5%	1.5%	1.5%
후 불	2.4%	2.4%	2.4%	2.4%	2.1%(7월)	1.9%(7월)	1.7%(12월)	1.7%	1.7%	1.7%

※ 금번 카드수수료율 인하대상은 후불카드(1.7%)이며, 선불카드(1.5%)는 제외

□ '17년도 시·도별 카드택시 운영 현황(인구 150만이상 광역시 기준)

구 분	서울	인천	부산	대구	대전
택시대수	72,065	14,379	25,049	16,961	8,755
지원항목 (대/월)	관리비-3,000원 통신비-5,000원 수수료-6,000원 이하 결제금액	수수료-50% 통신비-5,000원	11,000원 통신비포함 결제단말기 교체 (50%)지원	수수료-10,000원 통신비-5,000원	수수료-전액 통신비-5,500원
'16년 예산	17,530백만원	3,502백만원	2,650백만원 (결제단말기 교체지원 750백만원 포함)	2,448백만원	1,906백만원
카드수수료율	1.7%	1.9%	1.9% (개인 0.8%)	2%	2.1%

※ 부산시의 경우 개인은 신용카드사와 개별계약을 통해 영세가맹점수수료(0.8%) 적용되었으나, 결제단말기 구매(50% 市 지원) 및 수리비용을 개인이 부담하고 결제내역을 직접 관리하는 방식임

심야시간 택시승차난 해소를 위한 다양한 대책 마련으로 시민들의 심야 승차 불편을 해소하여 심야 귀가편의 도모

□ 추진방향

- 심야 교통수단의 지속 확충을 통한 심야 승차난의 근본적 원인 해소
 - 개인택시 부제해제 정례화, 심야콜버스 확대 투입, 심야택시 증차 등
- 승차질서 개선, 단속 및 처벌강화 등 주무관청의 관리 강화
 - 심야 택시해피존 운영 정례화, 자치구 처분실적 평가 및 처분권환수

□ 추진계획

① 심야시간 교통 수단 공급 확대

- 개인택시의 심야운행 유도를 위한 **심야 부제해제 정례화**
 - '16.12월 연말 심야 부제해제 시행으로 일평균 16,592대 추가수송
 - 비정기적으로 실시된 심야시간 부제해제 정례화 검토 : 연말, 매주 금요일
- 택시사업자 **심야운행 카드결제 수수료 지원 확대**
 - 교통사고, 취객상대 꺼림 등으로 개인택시 심야운행률 저하로 승차난 가중
 - 결제금액 6천원 이하 일괄지원에서 심야시간 결제금액 1만원 이하로 확대
 - ※ 개인택시 운행시간대에 따른 차등지원 : 20:00~07:59(1만원), 그 외 시간(6천원)
- **운행시간 조정 등 제도개선을 통한 심야전용 택시 증차 유도**
 - 운행시간 조정 등 다양한 방안을 협의하여 '17년 중 3,000대로 확대(572대↑)
- **법인택시 심야시간 승차난 발생지역 운행 실적 평가**
 - 영업건수 순위별 평가점수 부여(승차난 지역 심야 영업건수/운수종사자)

구분	25위까지	50위까지	75위까지	100위까지	130위까지	131위부터
배점	100점	80점	60점	40점	20점	0점

○ **심야 콜버스 운행차량 확대 투입 및 운행활성화**

- 13인승 18대, 23~04시까지 강남구 등 13개 자치구 운행 중
- 일평균 151명('16.7.~12월), '16.12월말 일일 최대 331명 운송
- 차량 증차 및 탑승지역 확대(현재 강남에 한정)시 이용자 확대 기대

⇒ 연내 차량 255대까지 증차, 강남 외 신촌, 종로 등 승차지역 확대

② **승차질서 개선, 단속 및 처벌 강화 등 관리강화**

○ 승차질서 개선을 위한 **심야 택시해피존 운영 정례화**

- '16.12월 종로일대 4회(매주 금)실시, 전년대비 운송실적 17.5% ↑
- 정례화를 위한 법률개정 등 관리근거 마련(국토부 '17.9월 발의예정)

○ 행정처분 실효성 제고를 위한 **자치구 처분실적 평가 및 처분권 환수**

- 외국인 부당요금 행정처분권 및 승차거부 처분권한 연내 환수
- 분기별 자치구 처분실적 공개 및 처분을 평가에 따른 우수 자치구 인센티브 지급

○ 빅데이터 분석자료 기반의 **불법 택시영업행위 강력한 단속 지속**

- 불법행위 의심차량 DB와 분석자료 제공(정보분석팀 신설)으로 단속활용
- 불법운영 다발지역 분기별 정례단속 및 경찰 자치구 협조 기획단속 실시

○ 개인택시 운행률 향상을 위한 **무단휴업 금지 및 사업개선명령 개정 검토**

- 개인택시 중 영업하지 않고 개인용으로 이용하는 차량관리 부재
- 무단휴업 실태분석 및 분석 자료를 근거로 처분(사업개선명령) 기준마련

○ 승차거부 다발 운수종사자 **이력관리 등 운전자격관리 강화**

- 민원다발 운수종사자가 소속회사를 변경하며 습관적으로 불편민원 유발
- 민원발생 이력관리를 통한 법인택시 신규취업자의 적격여부 자료 제공

□ **추진일정**

○ 단위사업 세부 추진계획 수립 및 추진

: '17. 2월 ~

- 심야 교통수단 확대, 심야운행 활성화, 평가 및 인센티브 지원, 단속강화 등

노후 교통관리시스템에 대한 성능개선 사업을 추진하여 교통전광표지의 시인성 향상, 운전자 안전 증진 및 교통사고 예방

사업개요

- 사업기간 : '17. 4. ~ '17.12.
- 사업비 : 2,115백만원
- 사업내용 : VMS 26대, LCS 19대, RMS 12대 교체 및 성능개선
 - ※ VMS: 도로전광표지(Variable Message Sign), LCS: 차로제어시스템 (Lane control System), RMS:연결로제어시스템(Ramp Metering System)

추진계획

- 도로전광표지(VMS) 표출부 교체를 통한 시인성, 기능 및 도시 미관 개선
 - VMS 표출부(LED모듈, 함체부 및 내부장비)교체 : 25대
 - VMS 표출방식 변경(문자식→도형식) 교체 : 1대
- 차로제어시스템(LCS) 시설물 교체 14대 및 차로 추가설치 5대
 - 차로제어시스템 1차로 추가설치(차로증가: 4차로→5차로)
- 연결로제어시스템(RMS) 제이기 및 루프코일 12대 교체하여 램프 교통정보(속도, 교통량) 수집개선

추진일정

- 사업계획 수립 및 계약심사 등 추진 : '17. 2. ~3월
- 사업자 선정 및 계약 : '17. 3. ~4월
- 현장시설물 제작 및 설치 : '17. 4. ~10월
- 시험운영 및 모니터링(현장 및 센터) : '17.11.~12월

IV. 2016년 예비비지출 보고

〈도시교통본부 2016 회계연도 예비비지출 목록〉

(단위 : 백만원)

회계	부서	사업명	통계목	지출 결정액	지출원인 행위액	지출액	처리일자	
							지출결정일	지출일
합 계				22,374	22,374	22,374		
일반회계	교통 정책과	승강장안전문 안전 보강	출자금	20,000	20,000	20,000	'16.11.18.	'16.12.5.
교통사업 특별회계	주차 계획과	공영주차장 위탁관리	민간위탁금	2,342	2,342	2,342	'16.12.4.	'16.12.23.
			민간대행사업비	32	32	32		

① 지하철 승강장안전문 안전관리 강화를 위한 예비비 지출

② 동대문주차장 지상증축물 인수·운영 예비비 지출

1

지하철 승강장안전문 안전관리 강화를 위한 예비비 지출

승강장안전문 전수조사 결과에 따른 개·보수 공사 조기 완료 위한 노후시설 정비 및 부품교체 등에 예비비 지출

□ 지출개요

- 목 적 : 연이어 발생한 승강장안전문 사고에 대한 긴급 안전보강대책으로 전수조사 결과('16.6.~7월)에 따라 조기에 노후시설 정비 및 부품 교체를 완료하고자 긴급 지출사유 발생
- 사업내역
 - 전면 재시공 : 9개 역사(김포공항외 8)
 - 제어시스템 및 구조물 정비 : 19개 역사(신촌역외 18)
 - 부분 정비 : 44개 역사(동대문역외 43)
 - 레이저센서 설치 및 센서관리 강화
- 예 산 : 20,000,000천원

□ 지출현황

- '16.12월 출자금(20,000백만원) 지출 완료(서울메트로, 도시철도공사)
 - 전면 재시공 8개 역사는 '17.2월 계약 의뢰, '17.6.~8월까지 완료 예정
 - ※ 우장산역에 대하여는 '18년까지 SIL인증 완료 예정
 - 제어시스템 및 구조물 정비, 부분정비, 레이저센서 설치 등에 대해서는 현재 발주 준비 중으로 '17.12월까지 완료 예정

○ 지출내역

(단위: 천원)

예산과목					지출액	승인일자
정책	단위	세부	통계목			
계					20,000,000	
교통체계 및 개선	구축	지하철수용력증대 및 시설개선	승강장안전문 안전 보강	출자금	20,000,000	'16. 11. 18

- 세부 지출내역 : 서울메트로 14,625백만원, 도시철도 5,375백만원

2016년 동대문주차장 지상증축물 신규인수 및 관리운영에 필요한 인건비 등 긴급경비 보전을 위한 예비비 지출

□ 지출개요

○ 추진사유

- 동대문주차장 지상상가 무상사용기간 만료('16.9.1.)에 따라 市 운영 관리 예정이었으나, 예측할 수 없었던 임차인의 인수·인계 절차 방해
- 시설관리공단의 동대문주차장 지상증축물(상가포함) 신규인수 및 운영에 필요한 인건비 등 제반경비 보전을 위한 예산외 지출사유 발생

○ 사업내역

- 위치 : 중구 신당동 251-7번지
- 규모 : 토지 9,560.4㎡, 연면적 67,130.26㎡(지상5층, 지하6층)
- 대상 : 지상증축물 5개층 중, 1~3층(상가) 및 4층 일부(업무공간)

○ 예 산 : 2,374,048천원

□ 지출현황

○ 사용내역

(단위: 천원)

예산과목				지출액	승인일자
정책	단위	세부	통계목		
계				2,374,048	
주차장 확충 및 관리	주차장 건설 및 운영관리	공영주차장 위탁관리	민간위탁금	2,342,048	'16.12. 4
			민간대행사업비	32,000	'16.12. 4

※ 교통사업특별회계 예비비 사용 : 주차관리계정 1,464,642천원, 교통관리계정 909,406천원

○ 세부 집행내역(시설관리공단 집행)

(단위: 천원)

집행합계	인건비	복리후생비	사무관리비	공공운영비	상가유지관리비	자산취득비	기타
2,373,486	642,988	102,274	1,234,852	27,948	302,548	31,859	31,017

※ 시설관리공단 예비비 집행잔액 : 562천원(지출2,374,048천원 - 집행2,373,486천원)