

주요업무보고

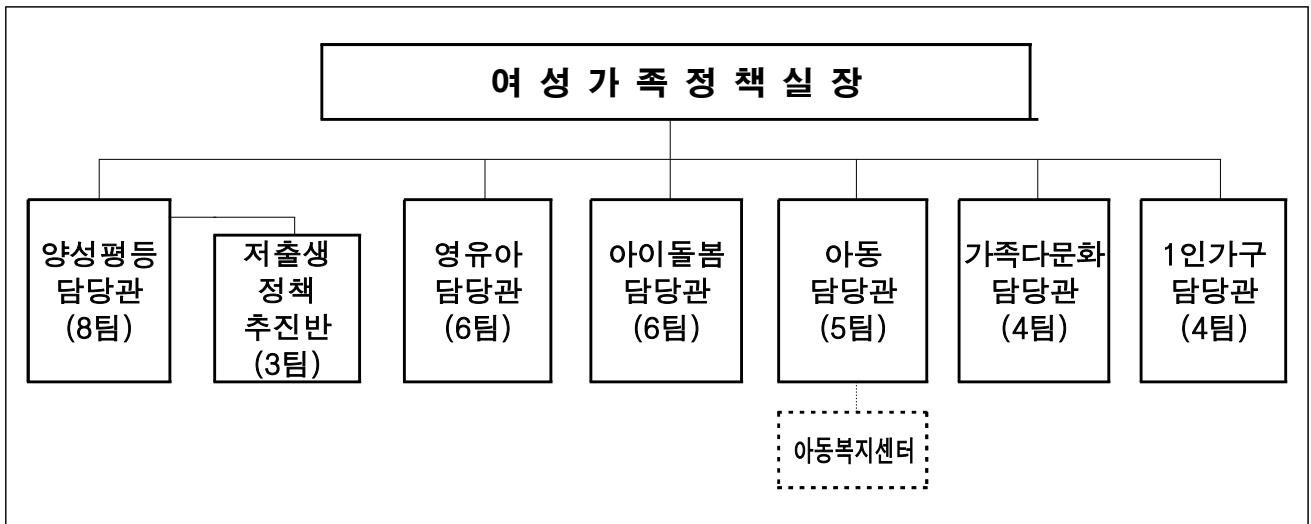
2024. 4.

여성가족정책실

I. 일반 현황

1 조직 및 인력 ('24. 3월말 기준)

□ 조 직 : 6담당관 1반, 1사업소, 1출연기관



※ 출연기관(1) : 서울특별시 여성가족재단

□ 인 력 : 정원 230명 / 현원 230명

('24. 3월말 기준)

구 분	계	행정직	기술직	관리운영직	임기제
계	230 /230(173)	195 /196(144)	12 /13(8)	2 /1(1)	21 /20(20)
양성평등담당관	59 /61(44)	49 /52(36)	2 /2(1)	1 /1(1)	7 /6(6)
영유아담당관	32 /29(21)	32 /29(21)	0 /0(0)	0 /0(0)	0 /0(0)
아이돌봄담당관	31 /28(20)	28 /25(17)	3 /3(3)	0 /0(0)	0 /0(0)
아동담당관	22 /31(26)	21 /30(25)	1 /1(1)	0 /0(0)	0 /0(0)
가족다문화담당관	20 /24(21)	18 /22(19)	0 /0(0)	0 /0(0)	2 /2(2)
1인가구담당관	26 /23(15)	25 /21(14)	1 /2(1)	0 /0(0)	0 /0(0)
아동복지센터	40 /34(26)	22 /17(12)	5 /5(2)	1 /0(0)	12 /12(12)

※ 정원/현원, 괄호(): 여성공무원 수

2

부서별 주요업무

부 서	주 요 업 무
양 성 평 등 담 당 관	<ul style="list-style-type: none"> ○ 탄생응원 서울 프로젝트 총괄 관리(정책네트워크 구축 및 운영, 방송 등 홍보 총괄) ○ 양성평등정책 계획 수립 및 시행 ○ 경력보유여성 등 경제활동촉진 및 일·생활 균형 지원 ○ 성폭력·성매매·스토킹·디지털성범죄 피해자 보호 및 지원 ○ 서울시 직장 내 성희롱·성폭력 예방 및 사건조사·처리 ○ 서울시 늘봄학교지원단 운영 및 교육청-서울시 협의 지원
저 출 생 정 책 추 진 반	<ul style="list-style-type: none"> ○ 서울형 산후조리경비 지원, 서울엄마아빠택시 ○ 저출생 인식 개선 행사 및 캠페인(서울엄마아빠행복주간 및 행복축제 등) ○ 다자녀 가족지원 및 양육친화주택 아이사랑홈 조성(남부여성발전센터 부지)
영 유 아 담 당 관	<ul style="list-style-type: none"> ○ 보육정책 개발 및 인프라 확충, 공공성 강화(서울형어린이집/모아어린이집/동행어린이집 등) ○ 틈새보육, 장애아, 다문화어린이집 등 수요자 맞춤형 보육서비스 강화 ○ 서울형 전임교사, 보육교사 근무 여건 개선 등 보육교직원 권익 증진 ○ 어린이집 아동학대 예방, 감염병 대응 등 안심보육 환경 조성
아 이 돌 보 담 당 관	<ul style="list-style-type: none"> ○ 서울형 키즈카페 설치·운영 ○ 권역별 서울상상나라 확충·운영 ○ 양육친화주택 아이사랑홈 조성(당산동) ○ 유형별 우리동네키움센터 설치·운영 ○ 아이돌보미 및 서울형 아이돌봄비 지원
아 동 담 당 관	<ul style="list-style-type: none"> ○ 아동친화도시 계획 수립 및 시행 등 아동정책 수립·지원 ○ 자립준비청년(보호종료아동) 자립 지원, 아동복지시설 등 운영·관리 ○ 지역아동센터 운영 지원 및 공공성 강화 ○ 아동학대 예방 및 대응, 입양 및 가정위탁아동 지원 ○ 아동복지시설 및 아동공동생활가정 관리 및 운영 개선
가 족 다 문 화 담 당 관	<ul style="list-style-type: none"> ○ 맞춤형 가족정책 수립, 건강가정시행계획 및 지원사업, 가족센터 운영 ○ 한부모 지원시설 운영 및 저소득 한부모가정, 청소년부모 지원 ○ 가정폭력 피해자 및 폭력피해 이주여성 보호 및 지원 ○ 다문화가족 정책 계획 수립 및 지원 ○ 외국인주민 정책 추진 및 지원사업, 시설 운영
1 인 가 구 담 당 관	<ul style="list-style-type: none"> ○ 서울시 1인가구 정책 총괄, 정책 자문위원회 및 서포터즈 운영 ○ 자치구 1인가구 지원센터 등 사회관계망 형성 및 맞춤형 프로그램 지원 ○ 병원안심동행, 건강한·행복한 밥상 등 생활밀착 서비스 제공 ○ 안심마을보안관, 안심귀가스카우트, 안심이앱, 안심장비 지원 등 안심환경 구축 ○ 전·월세 안심계약도움서비스 등 주거불안 해소

II. 정책비전 및 목표



□ 추진기반

- ❖ (여성인력개발) 여성능력개발원(1), 여성발전센터(5), 여성인력개발센터(18) 등
- ❖ (영유아·초등) 어린이집(4,330), 서울형키즈카페(52), 우리동네키움센터(255) 등
- ❖ (가족·1인가구) 가족센터(26), 가정폭력 보호시설(33), 1인가구 지원센터(24) 등

III. 예산 현황

□ 총 예산 : 3조 2,867억원

○ 예산현액

(단위 : 억원)

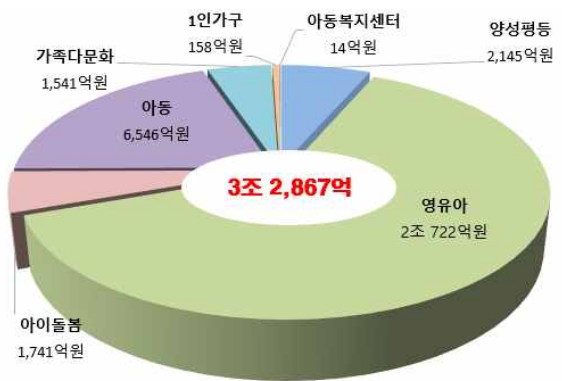
구 분	2024년(A)	2023년(B)	증 감(A-B)	증감률(%)
총 계	32,867	31,851	1,016	3.2%
일 반 회 계	32,055	31,521	534	1.7%
사 업 비	32,028	31,425	603	1.9%
재 무 활 동	16	86	△70	△81.4%
행정운영경비	11	10	1	10.0%
균형발전특별회계	812	330	482	146.1%
사 업 비	808	317	491	154.9%
재 무 활 동	4	13	△9	△69.2%

□ 기금운용

○ 성평등기금 조성액 : 241억원

- 통합재정안정화기금 예탁금 232억원
- 예치금 9억원

< 부서별 예산 현황 >



□ '24년 주요 증감사업

- 부모급여 지원 : 5,752억원(증 2,272억원)
- 첫만남 이용권 지원 : 663억원(증 74억원)
- 영유아 보육료 지원 : 4,632억원(△836억원)

□ 예산 집행현황('24.3월말 기준)

○ 총괄표

(단위 : 백만원)

부서명	예산현액(A)	지출액(B)	집행률(B/A)
합계	3,286,749	1,033,351	31.4%
양성평등담당관	214,472	91,689	42.8%
영유아담당관	2,072,211	646,689	31.2%
아이돌봄담당관	174,136	64,257	36.9%
아동담당관	654,641	181,511	27.7%
가족다문화담당관	154,051	43,557	28.3%
1인가구담당관	15,795	5,451	34.5%
아동복지센터	1,443	197	13.7%

○ 부서별 집행현황

(단위 : 백만원)

세부사업명	예산현액 (A)	지출액 (B)	집행률 (B/A)
여성가족정책실 합계(227개)	3,286,749	1,033,351	31.4%
여성가족정책실 양성평등담당관	214,472	91,689	42.8%
여성능력개발원 운영	5,173	3,533	68.3%
경력단절여성등의 경제활동촉진사업 운영	4,008	1,443	36.0%
여성발전센터 운영	8,279	3,179	38.4%
여성인력개발센터 지정운영	6,882	3,039	44.2%
여성 새로일하기센터 지정운영	17,629	6,175	35.0%
서울여성공예센터 운영	315	292	92.7%
직장맘 지원센터 운영	1,874	881	47.0%
서울여성가족재단 운영지원	17,150	4,780	27.9%
성별임금격차 해소 성평등 노동정책 구현	40	0	0.0%
저출생 극복 지역네트워크 구축사업 지원	54	5	9.3%
성평등활동지원센터 운영	355	355	100.0%
첫만남 이용권 지원	66,288	39,774	60.0%
성주류화 정책수립 기반조성	44	0	0.0%
임산부 교통비 지원	33,496	6,951	20.8%
성평등정책 거버넌스 운영	272	63	23.2%

세부사업명	예산현액 (A)	지출액 (B)	집행률 (B/A)
서울엄마아빠택시 지원	2,555	1,285	50.3%
직장내 폭력예방 통합교육	147	50	34.0%
일반국민 찾아가는 폭력예방교육	131	65	49.6%
탄생응원 서울 프로젝트 추진	424	52	12.3%
출산에서 육아까지 몽땅정보 만능키 유지관리 및 고도화	392	85	21.7%
서울형 산후조리경비 지원	15,245	7,637	50.1%
대일항쟁기 강제동원피해여성 근로자 지원	108	24	22.2%
일본군위안부 피해자 지원 및 기념사업 추진	420	244	58.1%
해바라기센터 운영지원	4,296	2,148	50.0%
성폭력피해상담소 운영지원	4,347	1,329	30.6%
성폭력피해자 보호시설 운영지원	608	171	28.1%
성폭력피해자 보호시설 기능보강	8	0	0.0%
성폭력피해자 의료비, 간병비 지원	804	360	44.8%
성폭력피해자 방문상담, 돌봄, 부대비용 지원	151	75	49.7%
성폭력피해자 치료, 회복프로그램 운영	124	0	0.0%
북한이탈여성 심리치유프로그램 운영	70	18	25.7%
여성 노숙인시설 운영(전환사업)	7,483	2,089	27.9%
여성 노숙인시설 기능보강	60	0	0.0%
성매매피해자 지원시설 및 상담소 운영지원(보조)	4,539	1,767	38.9%
성매매피해자 지원시설 및 상담소 운영지원(자체)	2,881	959	33.3%
성매매피해자 지원시설 기능보강	139	139	100.0%
성매매피해자 구조지원	476	190	39.9%
성매매집결지 현장지원 사업	309	92	29.8%
불법 성산업 감시	891	346	38.8%
시립 십대여성 일시지원센터 운영	379	183	48.3%
시립 십대여성건강센터 운영	818	396	48.4%
시립 늘푸른교육센터 운영(보조)	175	94	53.7%
시립 늘푸른교육센터 운영(자체)	922	473	51.3%
성착취 피해 아동·청소년 통합 지원(보조)	256	128	50.0%
성착취 피해 아동·청소년 통합 지원(자체)	267	134	50.2%
디지털성범죄 예방 및 피해자 지원	1,510	245	16.2%
스토킹범죄 예방 및 피해자 지원	778	232	29.8%
스토킹 피해자 치료·회복 프로그램 운영	10	5	50.0%
스토킹 피해자 긴급주거지원 사업	239	120	50.2%
기본경비	551	84	15.2%
기금 전출금	100	0	0.0%

세부사업명	예산현액 (A)	지출액 (B)	집행률 (B/A)
여성가족정책실 영유아담당관	2,072,211	646,689	31.2%
어린이집 운영지원(자체)	53,697	14,497	27.0%
어린이집 운영지원(보조)	2,881	974	33.8%
어린이집 보육교직원 처우개선 지원	105,167	29,796	28.3%
어린이집 보육교직원 처우개선 지원(자체)	34,870	9,431	27.0%
어린이집 보육교직원 인건비 지원	363,010	90,752	25.0%
어린이집 대체교사 지원	22,616	5,619	24.8%
어린이집 대체교사 지원(자체)	1,532	397	25.9%
어린이집 보조교사 지원	90,068	22,616	25.1%
어린이집 보조교사 지원(자체)	28,054	6,950	24.8%
가정양육수당 지원	36,866	12,948	35.1%
영유아 보육료 지원	463,245	153,512	33.1%
누리과정 보육료 지원	185,344	61,268	33.1%
특화보육 지원(자체)	54,904	15,976	29.1%
시 육아종합지원센터 운영(전환사업)	2,245	493	22.0%
자치구 육아종합지원센터 운영지원(전환사업)	4,460	2,230	50.0%
어린이집 배상보험 지원	1,020	1,020	100.0%
보육포털사이트 유지관리	139	0	0.0%
시간제보육 운영지원	6,056	2,935	48.5%
어린이집 종사자 보수교육	395	217	54.9%
보육교사교육원관리시스템 유지관리	54	32	59.3%
보육주간 운영	100	0	0.0%
어린이집 급간식비 지원	7,494	1,959	26.1%
부모급여 지원	575,207	208,205	36.2%
서울아이 발달지원 센터 운영	1,583	433	27.4%
어린이집 기능보강(자체)	3,372	491	14.6%
국공립어린이집 확충	15,818	0	0.0%
국공립어린이집 확충(생활SOC복합화)	2,264	0	0.0%
장애아 통합어린이집 운영지원	5,523	2,927	53.0%
방과후 어린이집 운영지원	649	308	47.5%
기본경비	65	15	23.1%
국고보조금 반환	6	0	0.0%
누리과정 보육료 예산 집행잔액 반환	688	688	100.0%
어린이집 기능보강(보조)	2,819	0	0.0%


세부사업명	예산현액 (A)	지출액 (B)	집행률 (B/A)
여성가족정책실 아이돌봄담당관	174,136	64,257	36.9%
아이돌봄 지원(보조)	62,948	18,973	30.1%
아이돌봄 지원(자체)	6,691	2,421	36.2%
서울형 아이돌봄비 지원	7,740	3,870	50.0%
공동육아나눔터 운영지원(보조)	1,559	643	41.2%
공동육아방 운영지원	1,925	961	49.9%
서울상상나라 운영	5,413	1,861	34.4%
권역별 어린이복합문화시설 건립	158	0	0.0%
서울형 키즈카페 조성 및 운영지원	25,889	5,338	20.6%
시립 서울형 키즈카페 운영	1,437	445	31.0%
민간 키즈카페와의 상생 협력 추진	1,000	100	10.0%
우리동네키움센터 운영(자체)	6,264	3,128	49.9%
우리동네키움센터 운영시간 연장 지원	45	11	24.4%
다함께 돌봄사업(학교돌봄터 기타운영비 지원)	504	252	50.0%
다함께 돌봄사업(학교돌봄터 인건비 지원)	997	499	50.1%
거점형 키움센터 운영(자체)	5,205	2,600	50.0%
기본경비	69	34	49.3%
국고보조금 반환	473	473	100.0%
우리동네키움센터 설치	1,046	0	0.0%
거점형 키움센터 설치	2,016	0	0.0%
우리동네키움센터 운영(보조)	2,069	1,156	55.9%
우리동네키움센터 운영(인건비 지원)	36,202	19,151	52.9%
거점형 키움센터 운영(보조)	76	40	52.6%
거점형 키움센터 인건비 지원	3,844	1,916	49.8%
거점형 키움센터 기자재비 지원	181	0	0.0%
국고보조금 반환	385	385	100.0%
여성가족정책실 아동담당관	654,641	181,511	27.7%
아동수당 지원	382,246	97,168	25.4%
아동친화도시 추진	434	120	27.6%
아동안전보호	283	145	51.2%
아동복지시설 운영지원	101,404	27,243	26.9%
아동복지시설 생활아동지원	4,983	1,394	28.0%
아동복지시설 기능보강(보조)	1,438	0	0.0%
요보호아동 그룹홈(공동생활가정) 운영지원	14,286	3,454	24.2%
마음치유 그룹홈 운영 지원	300	99	33.0%
경계선아동 자립지원	157	119	75.8%

세부사업명	예산현액 (A)	지출액 (B)	집행률 (B/A)
자립준비청년 교통비 지원	1,199	138	11.5%
자립준비청년 자립수당 지원	9,420	2,240	23.8%
자립준비청년 자립지원	999	26	2.6%
자립준비청년 자립지원 체계 구축(자립지원 전담인력 배치)	1,276	322	25.2%
자립준비청년 자립지원 체계 구축(자체)	947	209	22.1%
자립준비청년 자립지원 체계 구축(자립지원 사업비)	1,961	424	21.6%
가정위탁센터, 입양기관, 결연기관 운영지원	1,634	621	38.0%
입양아동가족지원(보조)	3,755	993	26.4%
가정위탁아동 지원	5,650	1,316	23.3%
입양 및 가정위탁아동 심리치료 지원	62	5	8.1%
가정위탁아동 상해보험료 지원	56	53	94.6%
입양아동 교육비 지원	8	1	12.5%
입양대상아동 보호비 지원	1,260	274	21.7%
아동발달지원계좌 지원	3,695	864	23.4%
아동급식지원	29,814	15,050	50.5%
취약계층 아동통합서비스 지원	4,845	2,425	50.1%
아동보호전문요원 총원	3,823	2,104	55.0%
위기아동 가정보호 아동용품구입비 지원	10	1	10.0%
전문가정위탁 전문아동보호비 지원	324	47	14.5%
지역아동센터 운영지원(자체)	24,963	6,362	25.5%
특성별 지역아동센터 추가지원(특수목적형, 토요일운영)	641	229	35.7%
지역아동센터 아동복지교사 파견지원	4,673	1,756	37.6%
지역아동센터 시도지원단 운영	336	168	50.0%
자립준비청년 자립정착금 지원	2,000	585	29.3%
아동의 정보접근권 보장 환경 조성	40	0	0.0%
서울어린이 정책 박람회 참여 및 홍보 지원	165	0	0.0%
자치구 자립지원 특화프로그램 공모사업	300	0	0.0%
지역아동보호전문기관 운영지원	9,933	3,020	30.4%
학대피해아동쉼터 운영지원	2,686	1,211	45.1%
학대피해아동 임시보호시설 운영지원	843	210	24.9%
아동학대 예방 및 대응 추진	300	129	43.0%
아동학대전담의료기관 활성화 지원 사업	100	50	50.0%
아동학대방지 인프라 기능보강	41	0	0.0%
국고보조금 반환	333	18	5.4%
기본경비	55	27	49.1%
지역아동센터 운영비 지원(기본운영비, 추가운영비)	4,762	3,843	80.7%
지역아동센터 인건비 지원	26,201	7,048	26.9%

세부사업명	예산현액 (A)	지출액 (B)	집행률 (B/A)
여성가족정책실 가족다문화담당관	154,051	43,557	28.3%
여성긴급전화1366 서울센터 운영지원	1,390	347	25.0%
여성긴급전화1366 서울센터 기능보강 지원	20	0	0.0%
가정폭력상담소 운영지원	3,078	819	26.6%
가정폭력피해자 보호시설 운영지원	4,279	2,278	53.2%
가정폭력피해자 보호시설 기능보강 지원	142	0	0.0%
가정폭력피해자 보호시설 비수급자 생계비 지원	185	51	27.6%
가정폭력피해자 보호시설 퇴소 시 자립지원금 지원	310	80	25.8%
가정폭력피해자 지원사업(자체)	301	72	23.9%
가정폭력피해자 의료비 지원	216	43	19.9%
가정폭력피해자 직업훈련비 지원	36	8	22.2%
가정폭력피해자 치료회복프로그램	340	0	0.0%
폭력피해자 주거운영 자립상담원 지원	213	96	45.1%
폭력피해자 주거지원시설 추가지원(자체)	50	0	0.0%
서울시 가족센터 운영	1,502	528	35.2%
자치구 가족센터 운영 지원	7,910	3,896	49.3%
가족학교 운영지원	760	384	50.5%
청소년부모 아동양육비 지원	338	127	37.6%
서울시와 함께하는 나만의 결혼식 지원	53	33	62.3%
서울형 가사서비스 지원	4,015	978	24.4%
청소년부모 지원사업(자체)	284	36	12.7%
시 한부모가족지원센터 운영	2,304	859	37.3%
한부모가족복지시설 운영지원	10,213	2,536	24.8%
한부모가족복지시설 기능보강	515	0	0.0%
한부모가족 복지시설 입소자 상담치료 지원	298	76	25.5%
한부모가족복지시설 아이돌봄서비스 지원	615	153	24.9%
시설 배치 사회복지무원 인력경비 지원	42	4	9.5%
한부모가족 매입임대주택 주거지원	173	26	15.0%
한부모가족자녀 양육비 등 지원	77,314	16,103	20.8%
한부모가족자녀 교통비 등 지원	3,916	960	24.5%
청소년한부모 아동양육 및 자립지원	372	79	21.2%
청소년한부모 아동양육 및 자립지원 추가지원(자체)	493	101	20.5%
서울시 위기임산부 통합지원	208	98	47.1%
부패신고 보상금 상환	393천원	0	0.0%
외국인주민 지원시설 설치·운영	4,726	2,452	51.9%
외국인주민 정책참여	41	7	17.1%
중도입국 청소년 지원	755	479	63.4%

세부사업명	예산현액 (A)	지출액 (B)	집행률 (B/A)
이주민 인권보호 및 생활지원	60	0	0.0%
세계인의날 행사 운영	18	0	0.0%
자치구 가족센터 운영 지원(다문화가족)	9,460	3,774	39.9%
자치구 가족센터 운영 지원(다문화가족)(자체)	2,548	1,019	40.0%
다문화가족 특성화사업 운영	6,405	2,442	38.1%
서울시 가족센터(다문화가족 거점센터) 운영	239	59	24.7%
서울시 가족센터(다문화가족 거점센터) 운영(자체)	385	245	63.6%
다문화가족 사회통합 지원	286	131	45.8%
다문화가족 자녀성장 지원	575	202	35.1%
다문화가족 맞춤형 돌봄서비스 제공	275	137	49.8%
문화 다양성 이해교육 운영	53	6	11.3%
서울이주여성상담센터 운영지원	860	221	25.7%
폭력피해 이주여성 상담소 운영지원	349	176	50.4%
폭력피해 이주여성 보호시설 운영지원	3,343	1,370	41.0%
폭력피해 이주여성 보호시설 안전보강	34	30	88.2%
폭력피해 이주여성 보호시설 입소자 지원	31	5	16.1%
폭력피해자 주거지원시설 추가지원	5	0	0.0%
기본경비	63	31	49.2%
국고보조금 반환	50	0	0.0%
자치구 가족센터 건립	1,605	0	0.0%
여성가족정책실 1인가구담당관	15,795	5,451	34.5%
안심귀가스카우트	3,391	400	11.8%
모두가 안전한 도시환경 조성	3,624	1,470	40.6%
안심마을보안관 운영	2,571	1,279	49.7%
1인가구 병원동행서비스 운영	1,945	669	34.4%
1인가구 주거안심상담 지원서비스 운영	380	171	45.0%
1인가구 사회적 연결망 구축 지원	2,856	1,004	35.2%
자치구 1인가구 지원사업 공모	563	363	64.5%
1인가구 지원체계 구축	253	68	26.9%
1인가구 사회적관계망 형성 지원사업	158	0	0.0%
기본경비	54	27	50.0%
여성가족정책실 아동복지센터	1,443	197	13.7%
아동보호전문기관 운영(보조)	137	2	1.5%
아동보호전문기관 운영(자체)	1,043	134	12.8%
거점 심리치료센터 운영	10	1	10.0%
입양활성화 지원	21	0	0.0%
기본경비	215	43	20.0%
국고보조금 반환	17	17	100.0%

IV. 주요업무 보고

- 1 경력보유여성 IT 등 미래유망직종 교육 강화
- 2 임신부 교통비 및 산후조리경비 거주요건 폐지
- 3 긴급·틈새보육 3종 서비스 확대로 보육공백 해소
- 4 서울장난감도서관 운영 개선으로 아이 키우기 좋은 환경 조성
- 5 재미·안전·돌봄까지 책임지는  확충
- 6 서울형 아침돌봄 추진으로 출근시간대 돌봄 공백 해소
- 7 지역아동센터 공공성 강화 및 운영 개선
- 8 아동학대 예방 및 피해아동 지원체계 강화
- 9 보호출산제 시행 대비 위기임산부 통합지원 확대
- 10 가정행복 도시락·밀키트·먹거리 할인 지원 확대
- 11 청년·중장년 1인가구 야외체험 프로그램 신규운영
- 12 1인가구 소셜다이닝 「행복한 밥상·건강한 밥상」 강화

1 경력보유여성 IT 등 미래유망직종 교육 강화

양성평등담당관 : 이성은 ☎2133-5005 양성평등일자리팀장 : 차미영 ☎5017 담당 : 박보배 ☎5021

출산, 육아 등으로 경력이 단절된 여성들의 커리어 재도약을 위해 IT, 콘텐츠 등 미래유망직종에 대한 직업교육훈련을 강화하고자 함

① 디지털 특화 공모사업

□ 사업개요

- 대 상 : 여성인력개발기관 23개소(여성발전센터 5, 여성인력개발센터 18)
- 추진방식 : 공개모집 방식(프로그램 운영비+시설비)
- 사업내용 : 5개 기관, 175명 지원 내외

① 디지털·신기술분야 교육훈련 운영 지원 : 개발자 입문과정 + 기업연계 심화과정

수료율 up	오프라인	개발자 입문과정 (5월~8월, 100명)	◦ 프로그래밍 언어(120h)+자격증 취득과정(80h) -(언어) JAVA, JAVA script, 파이썬 -(자격증) 정보처리산업기사, 정보처리기사
만족도 up	맞춤형	기업연계심화과정 (7월~10월, 75명)	◦ 클라우드기반 웹앱 개발자 과정(360h이상) -(구성) 실무중심+팀프로젝트+현장실습 -(기업) 업무협약체결
취업률 up	기업연계		

② 디지털 인프라 구축비 지원(과정 운영 5개 기관)

- ◆ '디지털 특화형 하이브리드 교육센터' 지정 운영(5개소)
- 비대면 수업+실습 및 팀프로젝트(커뮤니티활동 및 취업 준비)



- 소요예산('24년) : 1,294백만원(시비 100%)

□ 추진실적('24. 3월말 기준)

- 여성인력개발기관 의견수렴 및 전문가 자문회의 : '24. 1.~2.
- 기업분석에 기반한 과정설계, 신규과정 운영에 필요한 인프라 구축 등
- 유관기관(한국정보산업연합회) 업무협약 실무논의 : '24. 3.
- 현장실습 및 인턴십 기업연계 지원 등

□ 향후계획

- 사업 설명회 및 공모·선정(구성:입문+심화/입문+입문/심화+심화) : '24. 4.~5.
- 디지털 특화형 하이브리드 교육센터 설치 : '24. 5.~6.

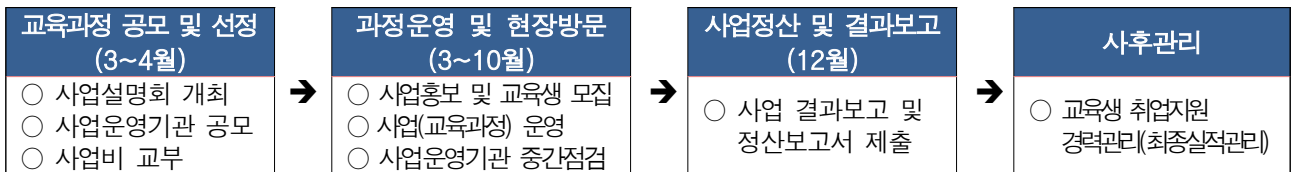
② 고부가가치 미래일자리 직업훈련 교육

□ 사업개요

- 대 상 : 여성인력개발기관 23개소(발전센터 5, 인력개발센터 18)
- 사업내용 : 23개 과정, 460명 지원

고부가가치 미 래 일 자 리	권역별 선도형 (5개 과정, 100명)	<ul style="list-style-type: none"> ◦ 로봇자동언어(RPA) 개발자 양성과정 ◦ M365 엔지니어 ◦ ICT 융합 교육콘텐츠 기획 ◦ 웹툰 포스트 프로덕션 제작 ◦ 매니지먼트 연계 웹소설 작가 양성
	3040 맞춤형 (18개 과정, 360명)	<ul style="list-style-type: none"> ◦ AI를 활용한 직업상담 실무 ◦ 구글&AI기반 에듀테크 실무 ◦ Wood Craft Tech-3D 라이노 신기술목공 ◦ ChatGPT를 활용한 스마트 무역사무 운영 ◦ AI 활용 청년 커리어부트 전문가 양성

○ 추진방법



- 소요예산('24년) : 1,379백만원(시비 100%)

□ 추진실적('24. 3월말 기준)

- '23년 미래일자리 23개 과정, 416명 교육, 306명 취업성공

교육과정	교육인원	수료인원	수료율	취업인원	취업률	만족도
권역별 선도형	93명	82명	88.2%	60명	73.2%	87.1%
3040 맞춤형	323명	301명	93.2%	246명	81.7%	

- '24년 미래일자리 공모(3.6.~3.18.) 및 23개 과정 선정 완료(3.22.)

□ 향후계획

- 운영성과 평가 및 환류 : '24. 12.
- 교육 수료대상 취·창업 지원 등 사후관리(6개월) : '24. 12.~

2 임산부 교통비 및 산후조리경비 거주요건 폐지

저출생정책추진반장: 주재완 ☎2133-5320 저출생정책팀장: 홍기영 ☎5321 담 당 옥혜경 ☎5329
저출생사업팀장: 한문희 ☎5326 담 당 이원조 ☎5333

서울시 모든 임산부·출산맘이 안타깝게 지원받지 못하는 일이 없도록
거주요건을 전격 폐지하여 임신·출산 관련 혜택을 확대하고자 함

① 임산부 교통비 지원

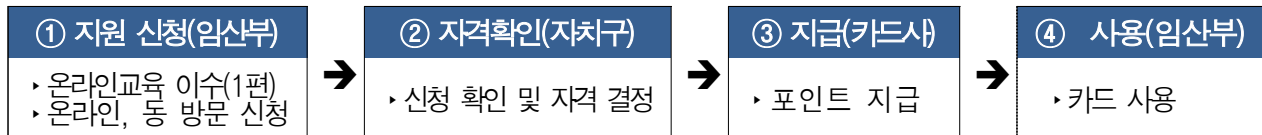
□ 사업개요

- 사업근거 : 「서울특별시 출산 및 양육지원에 관한 조례」 제4조의4
- 사업대상 : 서울시 거주 중인 임신 3개월 ~ 출산 후 3개월 임산부

현행	① 신청일 기준 市 6개월 이상 거주	➡	개선 (3.15~)	신청일 기준 서울시 거주
	② 임신 3개월~출산 후 3개월 이내			유 지

※ 신청 전 양육 관련 온라인교육(1편 이상) 이수 완료 후 신청 가능('24.1.1.시행)

- 사업내용 : 1인당 교통비 70만원 바우처 지원(사용기한 : 출산 후 6개월)
- 추진절차 : 신용(체크)카드에 지급 ※ 협약 카드사 : 국민,BC,삼성,신한,우리,하나



- 사용용도 : 대중교통(버스, 지하철, 택시) 이용비, 자가용 유류비, 철도 등
- 소요예산('24년) : 33,496백만원(시비 100%)

□ 추진실적('24.3월말 기준)

- 교통비 지원 : 임산부 11,957명(다문화가족 296명 포함)
- 신청 시 온라인 의무교육(동영상 1편) 이수제 도입 : '24.1.1.~
- 임산부 14,361명, 30,629편 수강 완료, 평균 1인당 2편 이상 수강

□ 향후계획

- 임산부 교통비 이용자 만족도 조사 : '24. 7.

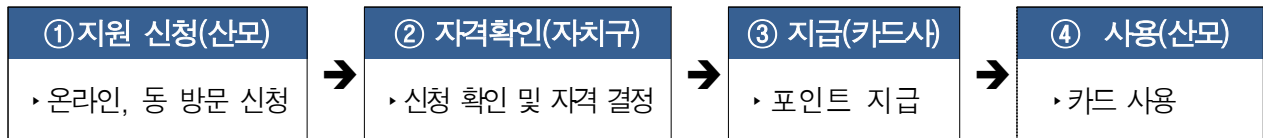
② 서울형 산후조리경비 지원

□ 사업개요

- 사업근거 : 「서울특별시 출산 및 양육지원에 관한 조례」 제4조제3항
- 사업대상 : 서울시 거주 산모 ※ 자녀 서울시 출생신고, 출산 후 60일 이내 신청

현행	① 신청일 기준 市 6개월 이상 거주	➡	개선 (1.1~)	신청일 기준 서울시 거주
	② 출산 후 60일 이내			유 지
	③ 자녀는 서울시 출생신고			유 지

- 사업내용 : 출생아 1인당 산후조리경비 바우처 지원 (100만원 상당)
- 신청방법
 - (온라인) 이용자가 서울맘케어(www.seoulmomcare.com)에 직접 신청
 - (현 장) 거주지 동주민센터 방문하여 신청(신분증 지참)
- 추진절차 : 신용(체크)카드에 지급 ※ 협약 카드사 : 국민,BC,삼성,신한,우리



- 사 용 처
 - 산모신생아 건강관리서비스(본인부담금 90% 지원) : 최대 50만원
 - 의약품·건강식품 구매, 한약조제, 산후운동수강 서비스 : 50만원
- 소요예산('24년) : 15,245백만원(시비 50%, 구비 50%)

□ 추진실적('24.3월말 기준)

- 산후조리경비 지원 : 산모 9,507명(다문화가족 228명 포함)
- 신청자격 변경사항 홍보 실시 : '24. 2.~

□ 향후계획

- 산후조리경비 사용 편의성 제고를 위한 사회보장 변경협의 : '24. 4.
 - 사용처 구분 및 건강관리서비스 이용에 따른 본인부담금(10%) 폐지

3 긴급·틈새보육 3종 서비스 확대로 보육공백 해소

영유아담당관 : 최경화 ☎2133-5088 특화보육팀장: 김은진 ☎5115 담당: 노현영 ☎5116

양육자 근로형태 다양화 등 보육환경 변화에 따른 보육수요 대응을 위해 서울형 긴급·틈새 보육 어린이집 등을 지정·운영하여 양질의 보육서비스를 제공하고자 함

□ 사업개요

- 사업내용 : 야간, 주말 등의 공백 없이 365일 보육이 가능한 서울형 긴급·틈새 보육서비스 제공
 - **365일보육** 7세이하 취학 전 아동 대상, 365일 24시간 보육제공
 - **주말보육** 7세이하 취학 전 아동 대상, 주말보육(09~18시) 제공
 - **거점형야간** 가정양육아동 등 이용대상 확대 및 야간보육(16~22시) 제공
- 지원내용: 전담교사 인건비, 운영비 등 지원
- 소요예산('24년) : 4,170백만원(거점형야간·기타연장 : 시·구50% / 365일린·주말 : 시비100%)
- 조성목표 : 총378개소(365일린17, 주말21개소, 거점340) 운영 ※ 하나돌봄어린이집 포함

□ 추진실적('24.3월말 기준)

- 보육사각지대 해소를 위한 긴급·틈새보육 어린이집 신규 운영('24.3월)
 - 365일린보육 4개소(11→15개소), 거점형 야간보육 9개소(300 → 309개소)
 - 민간공익사업 연계 : 하나돌봄어린이집 365일형 2개소, 주말형 11개소 추가 운영
- 긴급·틈새 보육 서비스 총 1,356명, 15,266건 제공
 - 365일린보육(461명, 1,449건), 주말보육(295명, 810건), 거점형야간(600명, 13,007건)
- 긴급·틈새 보육 통합 정보제공 및 서비스 이용 편의 강화('24.3월)
 - 보육포털 내 긴급·틈새 보육 어린이집 안내 지도 구축 및 예약시스템 연동

□ 향후계획

- 365일린/주말어린이집 운영 매뉴얼 제작·배포 : '24. 4.
- 거점형 야간보육어린이집 추가지정 : '24. 4.~
- 365일린어린이집(2개소) 신규 지정 : '24. 7.

4 서울장난감도서관 운영 개선으로 아이 키우기 좋은 환경 조성

영유아담당관 : 최경화 ☎2133-5088 영유아정책팀장 : 진길용 ☎5090 담당 : 조수진 ☎5093

서울장난감도서관 주요 운영기능을 개선하여 영유아 가정의 경제적 부담을 경감하고, 아이들에게 보편적 놀이의 기회를 제공하고자 함

□ 사업개요

- 위치/규모 : 동작구 노량진로 10 서울가족플라자 1층 / 244.1㎡
- 이용대상 : 72개월 이하의 연령(장애아동 12세까지)
- 운영시간 : 화~금 10:00~18:30, 주말 11:00~17:00
- 운영기관 : 서울시육아종합지원센터
- 사업내용 : 장난감·영유아 도서 등 대여, 장난감 수리 및 기부
- 소요예산('24년) : 320백만원(시비 100%)



□ 추진실적('24.3월말 기준)

- 영유아 대상 장난감, 도서, 육아용품 대여
 - 총 5,479개 품목 보유 / 장난감, 도서 각 3점 14일, 육아용품 1점 1개월 대여
 - 회원 1,303명, 총 10,519건 대여(회원 1명당 약 8건 대여)
- 시·구 통합연계서비스 운영 ※ '23년 시범 운영, '24년 전 자치구 전면 실시
 - 거주지 가까운 자치구 장난감도서관에서 서울장난감도서관 물품 대여 시스템 구축

현행

• 직접 방문 또는 택배 대여
[최대 14천원 배송비]



개선

• 신청한 용품을 지정한
자치구 장난감도서관으로 배송

- 총 477건 대여(장난감 253건, 도서 166건, 육아용품 등 58건)
- 장난감병원 운영으로 고장난 장난감 수리 및 기부 활성화
 - 고장 및 파손된 장난감 145개 무상 수리, 양육자의 현실적인 육아 부담 완화
 - 가정에서 사용하지 않는 장난감 기부 75건(기부 포인트 제공 → 연회비 납부 가능)

□ 향후계획

- 신규 서비스 도입 등 운영 확대에 따른 대여품목 추가 구입 : 연중
 - ※ 인기 대여품목 고려, 장난감, 육아용품 등 129개(13백만원) 기 구입('24.3월)
- 엄마아빠MP존(서울가족플라자) 장소 연계 돌잔치 지원(돌상대여 확대 운영) : '24. 5.

5

재미 · 안전 · 돌봄까지 책임지는

서울형 키즈카페 확충

아이돌봄담당관:박희원 ☎2133-4801 돌봄총괄팀장/키즈카페사업팀장:이동주/김성훈 ☎4802 담당: 김현정/구민표 ☎4803

생활권 근거리에 서울형 키즈카페를 확충하여 아이들이 계절·미세먼지에 제약받지 않고, 경제적 부담없이 뛰어놀 수 있는 환경을 조성하고자 함

□ 사업개요

- 추진목표 : '24년까지 서울형 키즈카페 224개소 선정(130개소 개관)
- 추진방법 : 공공 및 민간 공간 발굴·조성, 민간 키즈카페 인증제 추진
- 소요예산('24년) : 28,326백만원(시비 100%)

□ 추진실적('24.3월말 기준)

- 공간선정 158개소(시11, 구121, 인증26) 및 개관 52개소(시2, 구24, 인증26) : ~'24. 3.
 - 공동육아방 등 키즈카페 전환 및 제1차 공간선정심의위원회 개최('24.2~3.)
 - ※ 공동육아방 22개소 전환, 공공시설 1개소·종교시설 1개소 추가선정
- 시립시설 주말 운영회차 확대(3회→5회) · 운영시간 연장(18:00→20:00) : '24.2.17.~

기 존	09:00~09:30 운영준비	09:30~11:30 1회차 운영	11:30~13:00 환기,기구점검 및 점심	13:00~15:00 2회차 운영	15:00~15:30 환기,기구점검	15:30~17:30 3회차 운영	
↓							
개 선	09:00~09:30 운영준비	09:30~11:30 1회차 운영	11:30~13:30 2회차 운영	13:30~14:00 환기,기구점검	14:00~16:00 3회차 운영	16:00~18:00 4회차 운영	18:00~20:00 5회차 운영

- 서울형 키즈카페 이용아동 : 총 164,874명('22.5.~'24.3.)

□ 향후계획

- 제2차 공간선정심의위원회 개최 : '24. 4.
- 가족단위 문화시설, 폐원어린이집, 종합복지관 등 유희공간 발굴 : '24. 4.~
- 서울형 키즈카페 시립 독점자벌레점 (시범)운영 : '24.5월초



- CTS와 연계하여, 교회 대상 권역별 설명회 개최 : '24. 5.

6

서울형 아침돌봄 추진으로 출근시간대 돌봄 공백 해소

아이돌봄담당관 : 박희원 ☎2133-4801 키움센터2팀장 : 임승현 ☎4943 담당 : 박지선 ☎4944

맞벌이 등으로 등교 전 아침돌봄이 필요한 아동들의 돌봄 공백 해소를 위해 서울형 아침돌봄 키움센터를 시범 운영하고자 함

□ 사업개요

- 이용대상 : 돌봄이 필요한 6~12세(초등학생) 아동
- 사업규모 : 서울형 아침돌봄 키움센터 10개소(권역별)
 - 5개 권역별(도심권, 동북권, 동남권, 서북권, 서남권) 각 2개소씩 운영
- 운영시간 : 07:00 ~ 09:00(아침돌봄)

	일반형	융합형	+	서울형 아침돌봄 키움센터
현행	(학기중) 13시~20시 (방학중) 09시~18시	(학기중) 13시~20시 (방학중) 08시~20시		07시~09시(연장운영)

- 운영내용 : 아침돌봄 및 등교 지원 제공
 - (프로그램) 등교 준비지원, 출결관리 등 돌봄중심의 기본프로그램 운영
 - (등교지원) 돌봄교사, 등하교도우미(교통안전지도사, 노인일자리 등) 등을 이용해 등교 지원
- 소요예산('24년) : 400백만원(시비 100%) ※ 인건비 378백만원, 운영비 22백만원

□ 추진실적('24.3월말 기준)

- 시범운영 참여 센터 접수(14개소) : '24. 2~3.
 - 참여센터 선정(10개소) : '24. 3.
 - 돌봄 수요와 센터 주변환경(학령인구, 인근학교 등) 등을 종합적으로 고려해 선정
- ※ 선정센터 : 성동4호점, 서대문4호점, 마포9호점, 은평8호점, 중랑호점, 노원2호점, 강서7호점, 구로15호점, 동작3호점, 강동6호점

□ 향후계획

- 시범운영 실시 : '24. 4.~
- 확대 시행 검토 : '24. 10.

7 지역아동센터 공공성 강화 및 운영 개선

아동담당관 : 노은주 ☎2133-5162 팀장 : 김은숙 ☎5178 담당 : 강선애, 박진 ☎5179

지역아동센터 운영환경 및 서비스 프로그램 개선 등을 통해 공공성을 강화하여 안정적이고 질 높은 돌봄서비스를 제공하고자 함

□ 사업개요

- 추진근거 : 아동복지법 제59조, 서울특별시 지역아동센터 지원에 관한 조례
- 이용대상 : 돌봄이 필요한 18세미만 아동(가구특성 및 연령 기준 고려해 선정)
- 운영현황 : 415개소(법인시설 295, 개인시설 121)
- 소요예산('24년) : 61,573백만원(국비 16,843백만원, 시비44,730백만원)

□ 개선사항

공공성 강화 단일임금 적용·확대 및 시설별 정규인력 추가배치

- 공공성 요건 충족 개인시설 단일임금 적용 지원('24.1월~)
 - 대상 : 4대분야 공공성 요건(회계, 복무 등) 충족 개인시설(97개소)
 - ※ (기존) 법인시설 295개소 + (확대) 개인시설 97개소
 - 25개구 전담회계사 운영, 상시자문·모니터링 및 공공성 강화 점검 실시
- 시설 정규인력 1인 추가배치로 종사자 업무부담 완화('24.5월~)
 - 대상 : 아동정원 ① 20~24인 법인 단일임금 시설(15개소) + ② 25인 이상 초 시설(301개소)
 - 시설별 종사자수 2명→3명(아동정원 30명미만), 3명→4명(아동정원 30명이상)

프로그램 개선 긴급·일시돌봄 이용신청 온라인화 및 디지털 역량강화

- 긴급일시돌봄 이용신청 전화방문 → 온라인 예약시스템 구축, 편의성 제고('24.4.15~)
- 지역아동센터 이용아동 대상 디지털 역량강화 교육 추진('24.7월~)
 - 대상 : 지역아동센터 150개소, 이용아동 2,050여명
 - IT서포터즈(전·현직 KT임직원)가 찾아가는 디지털 역량강화 교육 실시

□ 향후계획

- 시설종사자 1인 추가인력 채용 및 업무적응 교육 : '24. 5. ~
- 지역아동센터(개인시설) 공공성강화 2차 점검(자치구, 市지원단) : '24. 7. ~
- 지역아동센터 이용아동 디지털 역량교육(7~8월 방학기간 집중활용) : '24. 7.~

8 아동학대 예방 및 피해아동 지원체계 강화

아동담당관 : 노은주 ☎ 2133-5162 팀장 : 홍성보 ☎ 5170 담당 : 김현정 ☎ 5171

위기 아동 조기 발견부터 조사·사후관리까지 전방위적 대응을 위해 아동학대 예방 및 피해아동 지원체계를 강화하고자 함

① 조기 발견 위기징후 아동 조기발견을 위한 조사 확대

○ 2세 이하 위기아동으로 조사대상 확대, 선제적 개입으로 중대사건 예방

e 아동 행복 지원 사업 · '24년 분기별 추진 ※ 4분기 3세 아동 전수조사

- 사회보장 빅데이터 44종(단전·단수, 예방접종 미실시 등) 활용 위기징후 아동(1~3분기)
※ e아동행복지원사업 위기아동 전수조사('24년 1분기) : 3,639명
- 3세 아동 중 유치원·어린이집 재원 확인 아동을 제외한 가정양육 아동(4분기)

임신신생아번호 아동 전수조사 · '24년 상·하반기 추진

- 예방접종 통합관리시스템에 임신신생아번호로 기록되어 있는 아동(출생신고 및 양육여부 확인)

자치구 기획·집중조사 · '24년 하반기 추진 ※ 전산시스템 기능 개편 후 자치구별 실시

- 2세 이하 아동 중 한부모, 장애부모 아동 등 양육공백 우려가정 추출 조사 **신규**

○ 사후조치 : 병원치료 지원 등 응급조치, 복지서비스 연계, 수사의뢰 등

② 보호·회복지원 심층·집중 사례관리 및 학대예방 조기지원

○ 방문형 가족회복 사업 : '23년 2개소 60가정 → '24년 8개소 240가정 **확대**

- 집중적 사례관리가 필요한 학대피해가정을 대상으로 가정 중심 통합적 개입 지원 (피해아동) 후유증 회복 (행위자) 부모 양육태도의 변화 (가족전체) 가정기능 회복
※ 아동보호전문기관 2개소(중부, 노원구) → 아동보호전문기관 8개소(서울시, 성북 제외)

○ '아동학대 예방·조기지원 시범사업' 추진(관악구) **신규**

(대상) 아동 학대판단 전 또는 일반사례 판단 후 지원이 필요한 대상

(내용) 공공·민간자원 연계 활성화, 의료비, 환경개선, 생필품 지원, 양육 코칭 및 부모교육 서비스 등 조기 지원 비용

③ 인프라 체계 강화

아동학대 대응 및 지원 체계 강화

○ 아동학대 대응 및 지원체계 인프라 시설 확충 학대

- 아동보호전문기관 2개소 확충 : '23년 10개소 → '24년 12개소 (서대문, 동작)
- 학대피해아동쉼터 2개소 확충 : '23년 8개소 → '24년 10개소 (영등포, 강동)

○ '서울형 아동학대 판단회의 운영' 활성화

- 의사, 변호사 등 다양한 전문가 의견 토대로 학대여부 판단하여 객관성·전문성 확보
- 아동학대 대응 유관기관 인력풀 공유하여 참석대상 확대 및 회의 개최 활성화
※ '24.3월말 기준 156회 개최 ('23년 총 660회)

○ 자치구 '핵심요원 제도 시범운영' 활용 전담공무원 전문성 제고 신규 (5명 선발)

- 자치구 아동학대 업무 자문, 멘토링, 교육과정 강사활동 등

④ 예방교육·홍보

아동학대 예방 교육 및 대시민 인식개선 홍보

○ 아동학대 대응인력 현장·실무중심 맞춤형 역량강화 교육(11개 과정 77회)

- 모의실습 훈련 및 특화 교육을 통한 현장 대응력 강화
※ '24.3월말 기준 6회 개최(221명 교육)

○ 아동 접점 이용기관 활용 아동학대 예방 집중 홍보 신규

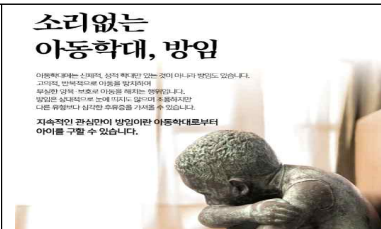
- 아동 이용률 및 접근성 높은 아동급식 가맹점 및 편의점 활용 추진

○ 가정의달, 아동학대 예방주간 기념 집중 홍보 캠페인 실시

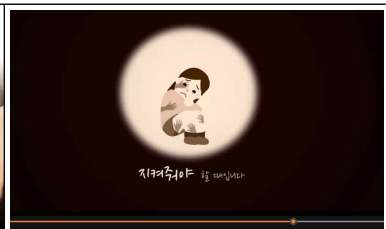
- 홍보동영상 및 포스터 등 홍보컨텐츠 제작, 집중 홍보



지하철 전광판 및 스크린도어 광고



시민공모전 홍보포스터



짧은동영상 홍보

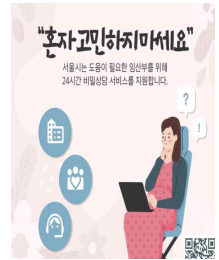
9 보호출산제 시행 대비 위기임산부 통합지원 확대

가족다문화담당관 : 이정옥 ☎2133-8680 가족지원팀장 : 최희곤 ☎8690 담당 : 권세호 ☎8697

위기임산부 지원 조직을 통합지원센터로 확대해 7월 시행되는 보호출산제 대응과 위기임신부 상담·보호에 만전을 기하고자 함

□ 사업개요

- 사업내용 : 위기임산부 통합지원체계(통합지원센터) 구축, 24시간 상담 및 기관서비스 연계, 모니터링 등
 - 소요예산('24년) : 208백만원(시비 100%)
 - 보호출산제 시행 대비 지원체계 강화
 - (조직 강화) 위기임산부 통합지원사업단(4명) → 통합지원센터(10명)(~6월)
 - (기능 강화) 보호출산제(7월시행) 대응을 위한 지역상담기관 운영(7월~)
- ※ 지역상담기관 주요 역할 : 보호출산 상담 → 보호출산 신청자 익명진료 절차처리 → 보호출산 아동의 출생통보 및 아동보호체계로 인도 등



구분	2023년(통합지원사업단)	2024년(통합지원센터)
접근·발굴	24시간 핫라인 구축(전문상담인력 3교대) ◦ 1551-1099(콜센터), 카톡채널	운영인력 4→10명으로 확충(~6월) ◦ [기존]위기임신 지원 + [추가]보호출산대응(7월~) ※ 지역상담기관 운영(7월~)
지원	긴급 보호 출산지원시설 (7개, 중위소득 100% 이하) 민간 위기임산부의집 (3개, 소득기준 없음)	+ '24년 강화 위기임산부는 소득 관계없이 한부모시설 입소(7월~) ※ 24세 이하 위기임산부, 출산지원시설 소득기준 폐지(1월~) 가정 같은 양육환경의 쉼터 마련(10호, 연도내)
	자원 연계 공공 사회보장제도 정보제공 및 연계 (미혼모 재정지원, 보편적 임신·양육지원 등)	

□ 추진실적('24.3월말 기준)

- 운영실적 : 79명 대상 884건 지원(상담 659, 서비스제공·연계 등 225)
- ※ '23년 대비 실적증가('23.9~12월 : 54명 대상 562건 지원)

□ 향후계획

- 지역상담기관 지정 및 인력 채용 : ~ '24. 6.

10 가정행복 도시락·밀키트·먹거리 할인지원 확대

가족다문화담당관 : 이정옥 ☎2133-8680 팀장 : 박경길 ☎8681 담당 : 권예지 ☎8689

양육자의 식사 준비 부담을 경감하고 아이 키우기 좋은 환경을 조성하고자 도시락·밀키트·먹거리 등 할인지원 사업을 확대하고자 함

□ 사업개요

- 지원대상 : 서울시 거주 18세 이하 자녀 양육 가구(76만 가구, 자녀 기준)
- 지원내용 : 시중 판매 도시락·밀키트·식재료 등 할인쿠폰(14~25%)
- 협력업체 : 총 8개 사(매달 9만 건 지원, 업체별 1~2만 건)
- 추진방법 : 민관협력(비에산) ※ 쿠폰 발급 비용 전액 협력사 지원

□ 추진실적('24.3월 말 기준)

- 지원대상을 조손 가구까지 확대하여 모든 아동 양육가정에 지원
 - (지원대상) '23년 18세 이하 자녀 양육가정 + '24년 18세 이하 조손 가정 추가
- 쿠폰 제공 브랜드 및 지원 품목 확대로 더욱 폭넓은 선택지 제공
 - (협력사) '23년 CU 등 3개 사 → '24년 풀무원 등 추가 협력으로 8개 사

※ 기준일 현재 협력업체: (주)BGF리테일(CU편의점), (주)오아시스(오아시스마켓), (주)푸드나무(랭킹닭컴), (주)에프엔어니스티(칙바이칙), (주)초록마을(초록마을), (주)풀무원(#풀무원), (주)현대그린푸드(그리팅), (주)마이셰프(마이셰프) 총 8곳

- (지원품목) '23년 도시락·밀키트·식재료 등 + '24년 이유식 재료 등 추가
- 다양한 매체를 활용한 적극적인 홍보로 신청 증가
 - (오프라인) 보도자료, 어린이집·학교 홍보, (온라인) 내손안에서울, 서울혜택배달, 카키오톡 등
 - (월평균 신청) '23년 1만 8천 건 → '24년 3만 6천 건 (전년 대비 2배 신청)

□ 향후계획

- 협력업체 추가발굴, 지원품목 및 지원대상 확대 : '24. 연중
- 신청자 모집 및 지급(매월) : '24. 연중

11 청년·중장년 1인가구 야외체험 프로그램 신규운영

1인가구담당관 : 김동섭 ☎2133-9259 1인가구협력팀장 : 김현강 ☎9260 담당 : 박중환 ☎6156

1인가구에게 야외활동 위주의 숲속 힐링 등 다양한 체험을 제공하여 지속적인 사회관계망 형성·유지를 통해 고립·은둔을 예방하고자 함

□ 사업개요

- 사업기간 : '24. 4월 ~ 7월
- 지원대상 : 서울시 거주 또는 서울시 생활권 1인가구(청년, 중장년)
- 사업내용
 - ① '집콕 말고 숲콕' : 전문 해설사가 동행하는 공원여가 프로그램
 - (청년) 서울둘레길 : 4개 인기코스 트레킹(우면산, 북한도봉산, 망우·용마산, 기양월드컵)
 - (중장년) 숲체험 힐링 프로그램 : 권역별 대표공원(남산, 서울숲, 월드컵공원, 북서울꿈의숲) 활쏘기, 노르딕워킹 및 족욕, 숲 오감체험 등
 - ② '쌍글이의 도보여행' : 시내 주요명소 도보투어(청년, 중장년)
 - 투어코스(4개) : 서촌의 오래된 골목산책, 모던타임즈 인 정동, 인사동 산책, 대학로 건축물 탐방
- 참여인원 : 연인원 960명(실인원 240명 × 4회) ※ 11개 자치구 시범사업
- 소요예산('24년) : 비예산 ※ 필요시 1인가구지원센터 프로그램 운영비 활용



□ 추진실적('24.3월말 기준)

- 유관부서(공원여가사업과, 관광사업과) 및 기관(공원여가센터, 서울관광재단) 업무협의 (1~3월)
 - 주요코스 및 일정 확정, 해설사 섭외, 자치구(1인가구지원센터) 수요조사 등
- 시범운영 11개 자치구(1인가구지원센터) 선정 (3월)
 - 성동, 동대문, 영등포, 동작, 강동, 서초, 서대문, 강서, 관악, 광진, 강남

□ 향후계획

- 참여자 모집·선정(실인원 약 240명) : '24.3. ~ 4.
- 프로그램 운영 : '24.4. ~ 7.

12 1인가구 소셜다이닝 「행복한 밥상·건강한 밥상」 강화

1인가구담당관 : 김동섭 ☎2133-9259 팀장 : 홍경숙, 전소현 ☎9265 담당 : 최윤주, 권영주 ☎9272

요리교실과 소통프로그램을 통해 중장년 및 청년 1인가구의 건강한 식생활을 회복하고 사회적 관계망 형성을 도모하고자 함

□ 사업개요

- 사업기간 : '24. 4월 ~ 11월
- 대 상 : 중장년(40~64세) 1인가구, 청년 1인가구(19~39세)
- 사업내용
 - (중장년)행복한 밥상 : 맞춤형 집밥 요리 교실 및 요리를 주제로 소통 교실 운영
 - ※ '24년 사업운영 자치구(15개구) : 중구, 용산, 성동, 광진, 동대문, 성북, 은평, 서대문, 마포, 강서, 구로, 노원, 영등포, 강남, 송파
 - (청년)건강한 밥상 : 도구 사용법, 재료손질 등 기초중심 요리교실과 소통 프로그램
 - ※ '24년 사업운영 자치구(5개구) : 동대문, 은평, 영등포, 금천, 강동
- 소요예산('24년) : 360백만원 ※ 행복한 밥상 285백만원, 건강한 밥상 75백만원

□ 추진실적('24.3월말 기준)

- (중장년) 행복한 밥상 : 정규요리교실 확대 및 소통·교류 강화
 - 요리수업 횟수 확대(월 2 ~ 3회 → 월 4회 이상)
 - 친환경·제철 식재료 활용한 요리교실과 시장 나들이, 김장 등 소통·교류활동 필수 운영
- (청년) 건강한 밥상 : 성비쏠림 현상 보완 및 대면실습 강화
 - 특정성비 60% 초과 금지, 타자치구 30% 이상 필수 참여
 - 청년1인가구 사회적 관계망 형성 도모를 위한 소통 프로그램(대면) 운영



※ 주요 소통 프로그램

- (동대문구) 지역명소 탐방, 피크닉 / (은평구) 캠핑, 영화감상 / (영등포구) 볼링, 옥상캠핑 / (금천구) 장보기, 체육대회 / (강동구) 방탈출 카페, 보드게임

□ 향후계획

- 참여자 모집·선정(행복한 밥상 2,100명, 건강한 밥상 500명) : '24.4. ~
- 프로그램 운영 : '24.4. ~ 11.

V. 서면 보고 [각 부서별]

- 1. 양성평등담당관**
- 2. 영유아담당관**
- 3. 아이돌봄담당관**
- 4. 아동담당관**
- 5. 가족다문화담당관**
- 6. 1인가구담당관**

양성평등담당관

1. 「서울우먼업프로젝트」로 3040여성의 경제활동 촉진
2. 여성능력개발원 운영
3. 여성발전센터 운영
4. 여성인력개발센터 지정·운영
5. 여성새로일하기센터 지정·운영
6. 기억의 터 재조성 추진
7. 성평등가족기금 운용 및 공모사업 추진
8. 성별영향평가 추진
9. 스토킹범죄 예방 및 피해자 지원 체계 구축
10. 성폭력피해자 보호 및 지원
11. 직장맘지원센터 운영
12. 여성 노숙인시설 운영
13. 직장 내 성희롱·성폭력 예방 및 피해자 회복지원
14. 디지털 성범죄 예방 및 피해자 지원
15. 성매매 피해자 보호 및 지원
16. 불법 성산업 감시 및 예방사업 운영
17. 가출 등 위기 십대여성 보호 및 지원
18. 성착취 피해 아동·청소년 통합지원 사업
19. 서울엄마아빠택시 지원
20. 첫만남 이용권 지원

1

「서울우먼업프로젝트」로 3040여성의 경제활동 촉진

양성평등담당관 : 이성은 ☎2133-5005 양성평등일자리팀장 : 차미영 ☎5017 담당 : 이단희 ☎5018

□ 사업목적

- 경력단절 여성 및 경제활동을 한 적이 없는 여성들에게 취업 준비에 필요한 구직지원금, 인턴십, 고용장려금 지원으로 경제활동 참여 촉진

□ 사업개요

○ 사업내용

- (구직지원금) 경력단절여성 등 3040여성 대상으로 구직활동 촉진을 위해 지원금 지급
- (인턴십) 경력보유 또는 직업훈련교육수료자 등과 기업 간 인턴십 연계로 일경험 제공
- (고용장려금) 인턴십 후, 정규직 전환(또는 1년 이상) 기업에 지급하여 고용연계 강화

구분	구직지원금	인턴십	고용장려금
내용	30만원×3개월	생활임금×3개월	300만원×1회
인원	2,500명	110명	50건

○ '24년 개선사항

구분	2023년	2024년
구직지원금	(심사가점) 자녀 가점 없음	→ · 자녀 가점 신설(자녀수×5점) · 구직등록 필수 + 표준 구직활동 프로그램 이수 · 여성인력개발기관(전문학원 포함) 1개 강좌 이상 수강
	(의무사항) 온라인교육 이수 등	
인턴십	(유형) · 채용수요연계형 · 교육연계형(관광, IT)	→ · 채용연계형(경영관리, 마케팅, IT 중점) · 프로젝트형(우먼테크, 민관협력 프로젝트 등) · 경력채움형(육아휴직 대체 시범사업)

- 소요예산('24년) : 4,008백만원(시비 100%)

□ 추진실적('24. 3월말 기준)

- 1차 구직지원금 참여자 모집 및 심사(1차/852명 선정) : '24. 2~3.
- 우먼업 인턴십 참여기업 모집(127개사 접수) : '24. 3.

□ 향후계획

- 2차 구직지원금 참여자 모집(1,200명) : '24. 4.~ 5.
- 인턴십 참여자 모집(100명) : '24. 4.~ 5.
- 고용장려금 지급(우먼업인턴 정규직 고용후 3개월후) : '24. 11.~

2

여성능력개발원 운영

양성평등담당관 : 이성은 ☎2133-5005 양성평등일자리팀장 : 차미영 ☎5017 담당 : 박보배 ☎5021

□ 사업목적

- 여성의 능력개발에 필요한 직업교육과정 등을 발굴하고, 취·창업 촉진 및 네트워크 구축 등을 통하여 여성 역량 강화 도모

□ 사업개요

○ 사업내용

- 서울시여성인력개발기관에 대한 총괄·조정·평가 및 네트워크 구축
- 여성능력개발 사업계획의 수립, 여성일자리 발굴 및 취·창업 촉진 사업 추진 등

○ 기관현황

수탁자	설립년도	정원	위탁 기간	위치
(재)서울시여성가족재단	'07. 07.	14명	'24.1.1.~'26.12.31.	동작구 노량진로10

- 소요예산('24년) : 5,173백만원(시비 100%)

□ 추진실적('24. 3월말 기준)

- 미래일자리 공모사업 총 23개 과정 선정(3040 맞춤형 18, 권역별 선도형 5) : '24. 3.
- 취업 취약계층 지원 일자리부르릉 맞춤형 상담 : 297건(대면 70, 비대면 227)
- 여성일자리 네트워크 구축(서울시학교박청소년지원센터 업무협약 3.27.) : '24. 3.
- 서울시 여성인력개발기관 운영평가 매뉴얼 배부 및 평가지표 설명회 : '24. 3.

□ 향후계획

- 23개 여성인력개발기관 운영평가 : '24. 4.~10.
- 여성미래일자리 등 교육 운영 : '24. 4.~11.
- 일자리부르릉 찾아가는 방문서비스 실시 : '24. 연중
- 지역과 함께하는 여성x일자리 매칭데이 개최 : '24. 7.~10.

3 여성발전센터 운영

양성평등담당관 : 이성은 ☎2133-5005 양성평등일자리팀장 : 차미영 ☎5017 담당 : 안다연 ☎5022

□ 사업목적

- 여성의 취·창업 확대 및 능력개발을 위한 직업훈련프로그램 개발·운영으로 여성 경제활동 참여 촉진 및 지역사회 복지서비스 제공

□ 사업개요

- 사업근거 : 「서울특별시 여성관련시설 설치 및 운영에 관한 조례」 제8조 등
- 사업내용 : 직업훈련, 취업상담 및 취업정보 제공, 알선 등

센터 명(5개소)	설립년도	규모		정원	위탁기간	위탁법인
		대지	건물(㎡)			
동부여성발전센터	'02.05.01	3,312	7,406	14	'23.10.01~'26.09.30	학교법인 레마학원
서부여성발전센터	'97.12.03	1,551	3,472	11	'24.03.01~'27.02.29	재단한구세군유지재단법인
남부여성발전센터	'79.10.26	15,067	5,786	12	'22.05.01~'25.04.30	(사)서울여성노동자회
북부여성발전센터	'89.09.08	4,959	4,910	12	'22.05.01~'25.04.30	(사)한국여학사협회
중부여성발전센터	'86.12.16	2,010	3,871	11	'21.10.15~'24.10.14	행복중심생협연합회

- 소요예산('24년) : 8,279백만원(시비)

□ 추진실적('24.3월말 기준)

구분 (명, %)	직업교육훈련				취·창업지원			생활 문화교육
	강좌수	교육인원	수료인원	수료율	구직자수	취·창업인원	취창업률	
계	325	5,425	3,400	62.7	1,332	458	34.4	1,525
동부여성발전센터	66	1,169	591	50.6	144	105	72.9	352
서부여성발전센터	61	942	585	62.1	126	35	27.8	157
남부여성발전센터	47	740	536	72.4	342	108	31.6	172
북부여성발전센터	85	1,580	1,017	64.4	466	142	30.5	438
중부여성발전센터	66	994	671	67.5	254	68	26.8	406

□ 향후계획

- 직업훈련교육 및 취·창업 지원 : '24. 연중
- 중부여성발전센터 수탁기관 공모·선정 : '24. 7월 예정
- 센터별 특화교육 프로그램 운영 및 IT교육환경 개선 : '24. 4.~12.

4 여성인력개발센터 지정운영

양성평등담당관 : 이성은 ☎2133-5005 양성평등일자리팀장 : 차미영 ☎5017 담당 : 김나리 ☎5019

□ 사업목적

- 여성의 취·창업 지원과 능력개발에 필요한 직업교육 등을 통하여 여성의 경제력 향상 도모

□ 사업개요

- 추진근거 : 양성평등기본법 제47조(여성인력개발센터의 설치·운영 등), 서울특별시 여성관련시설 설치 및 운영에 관한 조례 제9조
- 시설현황 : 종로여성인력개발센터 등 18개소
- 사업내용 : 여성취업 확대를 위한 특화된 직업훈련프로그램 발굴·운영, 취·창업 정보제공, 알선, 사후관리 등 여성의 취·창업 촉진사업
- 소요예산('24년) : 6,882백만원(시비 100%)

□ 추진실적('24.3월말 기준)

○ 교육훈련 지원실적

- 직업교육훈련 93개(133회) 강좌, 1,497명 교육, 1,020명 수료(68%)

직업교육훈련					생활문화	
강좌수	운영횟수	교육인원	수료인원	수료율	교육인원	수료인원
93개	133회	1,497명	1,020명	68%	2,039명	1,438명

○ 취·창업 지원실적

- 구직등록자 12,450명 중 취창업자 4,681명이며, 일반구직 83%, 직업훈련 14%순으로 나타남

구직자수	취창업인원 ※중복허용				
	총계	직업훈련	집단상담	일반구직	일자리부르릉
12,450명	4,681명	660명(14%)	148명(3%)	3,868명(83%)	5명(0%)

□ 향후계획

- 구직희망 여성 등에 대한 직업교육 및 취·창업 지원 : 연중
- 여성인력개발센터 현장점검 및 모니터링 : '24.6.~7.

5

여성새로일하기센터 지정·운영

양성평등담당관: 이성은☎2133-5005 양성평등일자리팀장: 차미영☎5017 담당: 윤다희☎5020

□ 사업목적

- 출산·육아, 가족 돌봄 등으로 경력이 단절된 여성의 취·창업지원을 통하여 여성의 사회참여 도모

□ 사업개요

- 추진근거 : 여성의 경제활동 촉진과 경력단절 예방법 제17조
- 운영기관 : 서울시 여성새로일하기센터 25개소
- 사업내용 : 맞춤형 취업연계 지원, 인턴십 및 직업훈련 지원
 - 취업지원 : 취업상담, 구인업체 발굴, 취업알선 등
 - 직업훈련 : 지역사회 및 산업체 요구에 적합한 인재 양성
 - 새일여성인턴 : 직장이탈여성의 취업 후 직장적응을 위한 인턴십 제공
 - 경력단절예방 : 여성취업자 고용유지를 위한 컨설팅, 직장문화 개선
- 소요예산('24년) : 17,629백만원(국비 65%, 시비 35%)

구분	운영비	인턴	직업교육훈련	종사자 생활임금 보전
국비:시비	50:50	80:20	국비 100	시비 100

□ 추진실적('24.3월말 기준)

- 취업실적 : 구직자 18,363명, 취업인원 5,232명(취업률 28.5%)
- 새일여성인턴 : 605명 연계(연간 목표 1,151명)
- 직업교육훈련 : 17개 과정 진행중(전체 133개 과정)

□ 향후계획

- 찾아가는 취업서비스, 새일여성인턴 연계 : '24. 연중
- 직업교육훈련 및 사후관리 진행 : '24. 연중

6 기억의 터 재조성 추진

양성평등담당관 : 이성은 ☎2133-5005 양성평등협력팀장 : 엄기숙 ☎5023 담당 : 권혁률 ☎5027

□ 사업개요

- 추진기간 : '24. 1월 ~ 12월
- 사업명 : 기억의 터 재조성 추진 대행용역(양성평등담당관-249호, '24.1.4.)
- 장소 : 중구 예장동 2-1번지 남산공원
- 사업내용 : 기억의 터 '작품 재조성 및 추모공간' 으로 조성
- 소요예산('24년) : 400백만원

□ 추진경위('24.3월말 기준)

- 市, 기억의 터 자체는 유지, 철거 장소에 새 콘텐츠 조성 발표 : '23. 9. 5.
- 기억의 터 재조성 관련 사전자문회의 추진 : '23. 11. ~ 12.
- 기억의 터 재조성 추진계획 수립 : '24. 1. 4.
- 기억의 터 재조성 용역 입찰공고 (협상에 의한 계약) : '24. 1. 26. ~ 2. 16.
- 공고 결과 주식회사 디올림 선정 완료

✓ (주)디올림 : 市 공공미술 주요 사업인 '서울은 미술관' 다수 수행 업체
- 자하담('18), 홍제유연('19), 달빛노들('20), 도킹서울('21~'22), 노들토피아('22)

- 市 공공미술심의위원회 자문 추진(전 과정) : '24. 3. 19.
- 사업 시작 단계부터 市 공공미술심의위원회 자문하여 구체화 추진

□ 향후계획

- 작가 및 작품 공고 추진 : '24. 4 ~ 6월까지
- 작품 선정 및 공공 미술 심의 : '24. 7 ~ 8월까지
- 기억의 터 재조성 완공 : '24. 11월까지

7

성평등가족기금 운용 및 공모사업 추진

양성평등담당관: 이성은☎2133-5005 양성평등협력팀장: 엄기숙☎5023 담당: 백문희☎5026, 주은영☎5025

□ 사업개요

- 추진근거 : 「서울특별시 성평등 기본조례」 제30조, 제39조 및 제40조

〈 서울시 성평등 기본조례 개정 주요내용('24.3.) 〉

- ✓ 기금명칭변경 : 성평등기금 → **성평등가족기금**
- ✓ 기금 용도 및 지원대상 확대 : 시민사회에서 **기업으로 확대**
- ✓ 기금재원 확대 : 출연금과 기부금품 조항신설로 **재원 확보**

- 기금 조성액 : 24,094백만원 ('23.12월말 기준)
 - 통합재정안정화기금 예탁금(23,200백만원) + 예치금(894백만원)
- 지원규모 : 총 500백만원 (사업별 최대 3천만원, 단체별 1개 사업)
- 신청자격 : 서울시 소재 비영리단체 및 비영리법인

□ 개선사항

- 지역성평등지수 하위인 **안전·가족 중심**으로 공모사업 분야 설계
 - **(지정)** ① **[가족]** 양육자 행복 및 가족 지원, ② **[안전]** 젠더폭력 예방 및 피해자 지원
 - **(자유)** '탄생응원도시 서울' 만들기
 - ※ 공모사업 심사선정(3월) : 25개 단체(신청 59개) (지원액 477백만원)
- 전과정 밀착 컨설팅 및 회계 부정 시 **'원스트라이크 아웃제'** 운영
 - 사전컨설팅 1회 → **2회**, 회계 컨설팅 의무 참여, 회계 부정 시 **지원 중단·회수 및 신청 제한**
- 단체 지원 → 저출생 대책, 양육자 행복 등 **시정현안 기획사업 추진**

□ 향후계획

- 선정단체 관리(컨설팅, 워크숍 등) 및 2차 지원금 교부 : '24. 4월~11월
- 공모사업 선정단체 평가 및 정산 : '24. 11월 ~ 12월

8

성별영향평가 추진

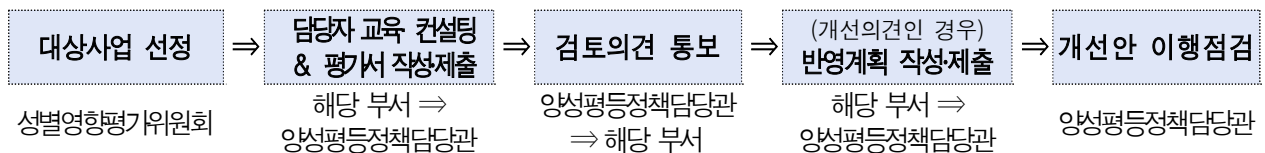
양성평등담당관 : 유보람 ☎2133-5005 양성평등협력팀장 : 엄기숙 ☎5023 담당 : 유보람 ☎5033

□ 사업목적

- 성인지적 관점의 정책 수립 추진 및 성차별 발생 요인 개선

□ 사업개요

- 추진근거 : 「성별영향평가법」, 「서울특별시 성별영향평가 조례」
- 대상기관 : 서울시 (실·본부·국·사업소), 투자·출연기관 (27개)
- 평가분야 : 사업, 홍보물, 법규 (조례·규칙), 계획, 특정
- 추진절차



- 소요예산('24년) : 26백만원 (시비 100%)

□ 추진실적 ('24.3월말 기준)

- '23년도 서울시 성별영향평가 실적제출 : '24. 1 ~ 3월
 - 합동평가 (행안부), 종합결과보고 (여가부), 기관별 성과평가 제출 (평가담당관)
- '24년도 성별영향평가 추진계획 수립 : '24. 3월
- 성별영향평가 자치법규 실시 (42건) ※ 수시접수 및 심의 : '24. 1 ~ 3월
- 홍보물 성별영향평가 추진 (61건) ※ 정기 월 2회, 수시심의 : '24. 1 ~ 3월
 - 인쇄물(34건), 영상물(21건), 영상 시나리오(사전 6건) 실시

□ 향후계획

- 사업 성별영향평가 추진 (사업선정·교육·평가서 작성·반영계획 제출 등) : 4 ~ 11월
- '23년도 성별영향평가 (미이행 사업 대상) 이행점검 실시 : 4월, 10월
- 홍보물 및 자치법규 성별영향평가 실시 : 매 월
- 성인지통계 생산 및 콘텐츠 제작 : 4~12월

9

스토킹범죄 예방 및 피해자 지원 체계 구축

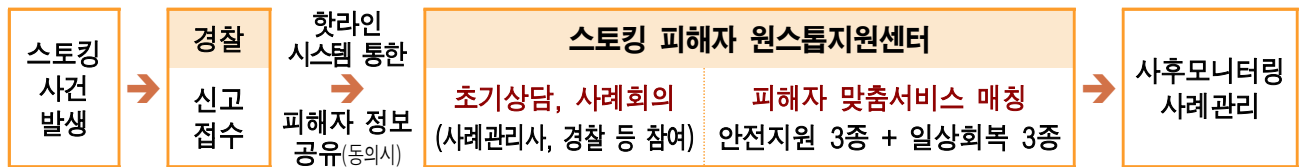
양성평등담당관 : 이성은 ☎2133-5005 팀장 : 오부자 ☎5028 담당 : 이소민 ☎5034

□ 사업목적

- 스톱킹 피해자 지원 체계가 부재함에 따라 스톱킹 피해자 원스톱 지원 사업을 통해 상담부터 보호시설 연계까지 맞춤형 지원 추진

□ 사업개요

- 사업근거 : 「스토킹방지 및 피해자보호 등에 관한 법률」 ('23.7.18. 시행) 「서울특별시 스톱킹범죄 예방 및 피해지원에 관한 조례」
- 사업내용 : 스톱킹 피해자 원스톱 지원을 통한 일상 회복 도모



- 소요예산('24년) : 1,027백만원(국비 125백만원, 시비 902백만원)

□ 추진실적('24.3월말 기준)

- 스톱킹 피해자 원스톱지원 센터 총 91명, 법률·심리 등 794건 지원
 - 상담 및 모니터링 697건, 법률지원 28건, 심리 43건, 의료지원 13건, 이전비 지원 11건, 보호시설 연계 2건
- 스톱킹 피해자 보호시설 및 긴급주거지원 총 36명 지원
 - 스톱킹 피해자 긴급주거지원 임시숙소 1개호 확충('24. 3.)
- 고위험 스톱킹범죄 피해자 민간경호 용역 업체 선정('24. 3. 27.)

□ 향후계획

- 고위험 스톱킹범죄 피해자 민간경호 서비스 운영 : '24. 4월
- 스톱킹 피해자 지원 확대를 위한 유관기관 공동협력체계 구축 : '24. 9월
- 스톱킹 피해자 원스톱지원 센터 운영 : 연중

10 성폭력 피해자 보호 및 지원

양성평등담당관 : 이성은 ☎2133-5005 양성평등안심팀장 : 오부자 ☎5028 담당 : 최지은/이현진 ☎5030

□ 사업목적

- 성폭력 등 폭력피해자의 후유증을 최소화하고 자립을 돕기 위해 시설보호, 의료적 지원, 법률·수사 지원 및 심리상담 등 지원

□ 사업개요

- 추진근거 : 여성폭력방지기본법, 성폭력방지 및 피해자보호 등에 관한 법률
- 사업내용 : 성폭력 피해자 지원시설 및 치료, 회복 등 프로그램 운영·지원
 - 피해자 지원시설 운영 : 총 24개소

구 분	시설수	주요 업무	비고
해바라기센터	5	피해신고 접수 및 상담, 수사·의료·법률 지원	365일(24시간)
상담소	17	피해신고 접수 및 상담, 보호시설 연계, 의료 인도, 수사 동행	
보호시설	2	보호 및 숙식제공, 심리 상담, 자활교육, 의료 인도, 수사 동행	

- 피해자 치료회복프로그램 운영, 의료비 지원, 증거채취 응급키트 지원 등

- 소요예산('24년) : 10,338백만원 (국·시비 각 50%) ※ 종사자 처우개선비 : 시비 100%

□ 추진실적('24.3월말 기준)

- 성폭력피해자 보호 및 지원계획 수립 : '24. 2월
- 피해자 지원시설 운영지원

구 분	계	심리정서	법률지원	의료지원	시설연계	학교문제	자립지원	치료동행	기타*
계	21,953	8,490	3,068	5,938	517	5	92	64	3,779
해바라기센터	15,021	5,359	1516	5,048	305	-	-	64	2,729
상담소	6,575	3,020	1,545	808	212	-	-	-	990
보호시설	357	111	7	82	-	5	92	-	60

* 기타 : 의료, 심리, 법률 등 피해자 지원에 해당하지 않는 단순 안내, 정보제공 등

- 피해자 치료회복 지원
 - (의료비 지원) 364,196천원, (응급키트 지원) 9개 기관, 292개

□ 향후계획

- 성폭력 피해자 지원시설 및 프로그램 운영 지원 : '24. 연중
- 성폭력 피해자 지원시설 운영실태 지도·점검 : '24. 7~9월

11 직장맘지원센터 운영

양성평등담당관:이성은☎2133-5005 양성평등문화팀장:최정열☎5035 담당:홍현주, 김상하, 김수진☎5036

□ 사업목적

- 직장맘·대디의 모성·부성 권리보호 위한 상담, 교육 등 다양한 지원으로 경력단절 예방 및 일·생활균형문화 확산 도모

□ 사업개요

- 사업근거 : 서울특별시 성평등 기본조례 제45조~제47조
- 사업내용 : 직장맘(대디) 모성·부성권리 보호 상담, 역량강화 교육 등
- 운영현황

구 분	동부권 직장맘지원센터	서남권 직장맘지원센터	서북권 직장맘지원센터
위치/규모	광진구 아차산로 30길 36, 1층(122㎡)	금천구 가산디지털1로 120, 3층(150㎡)	은평구 은평로 245, 2층(497㎡)
인 원	8명(센터장 1, 팀장 2, 팀원 5)	8명(센터장 1, 팀장 2, 팀원 5)	7명(센터장 1, 팀장 2, 팀원 4)
위탁기간	'24.1.1.~'26.12.31.(3년)	'21.5.1.~'24.4.30.(3년)	'22.9.15.~'25.9.14.(3년)
위탁법인	성동희망나눔 (대표: 이일순)	(사)여성노동법률지원센터 (대표: 배현진, 이경석)	(사)노동희망 (대표: 김장민)
'24년 예산	647백만원	603백만원	623백만원

□ 추진실적('24.3월말 기준)

- 직장맘·대디의 경력 유지를 위한 원스톱 고충해결시스템 운영 : 4,256명
※ 직장 내 고충(모성·부성보호 등) 4,201명, 가족관계(자녀양육 등) 18명, 개인문제 37명
- 직장맘(대디) 대상 노동법률 교육 및 역량강화 교육 실시 : 464명
※ 근로기준법 등 노동법률교육 399명, 역량강화 교육(여가지원 등) 65명
- 남녀고용평등, 일·생활균형 및 가족친화문화 조성 지원 : 780명

□ 향후계획

- 직장맘·대디 고충상담 및 역량강화교육 등 실시 : 연중
- 서남권직장맘지원센터 민간위탁 재위탁 : '24. 4월

12 여성 노숙인시설 운영

양성평등담당관 : 이성은 ☎2133-5005 양성평등문화팀장 : 최정열 ☎5035 담당 : 김수진 ☎5041

□ 사업목적

- 여성노숙인 권익보호, 재활 및 자립지원, 건전한 사회복귀 및 복지증진

□ 사업개요

- 추진근거 : 노숙인 등의 복지 및 자립지원에 관한 법률 제15조
- 사업내용 : 건강 상담·치료 또는 요양, 재활 및 사회적응 훈련 등
- 시설현황 : 총 2개소

구 분	시립 영보자애원	시립 여성보호센터
소재지(개원)	경기 용인시 처인구 이원로 483 (1985년)	서울 강남구 광평로 34길 124 (1961년)
시설규모	대지 33,881㎡, 건물 8,537㎡ (* 건물 9개동 관리)	대지 14,745㎡, 건물 3,476㎡
생활인원	정원 400명 / 현원 255명(입원 26명 별도)	정원 180명 / 현원 134명(입원 114명 별도)
운영법인	(재)천주교말씀의성모영보수녀회유지재단	(재)대한구세군유지재단법인
위탁기간	'19. 8. 1. ~ '24. 7. 31.	'19. 2. 1. ~ '24. 4. 30.
종 사 자	76명	48명

- 소요예산('24년) : 7,543백만원(민간위탁금, 민간위탁사업비)
 - 시립 영보자애원 4,819백만원 / 시립 여성보호센터 2,724백만원

□ 추진실적('24.3월말 기준)

구 분	계	보건의료사업 (축탁의진료, 건강관리 등)	재활사업 (직업재활 심리재활 등)	지역연계사업 (바자회/ 문화활동 등)	후원연계 (후원자 수 등)	상담사업 (고충상담, 연고자 관리 등)
계	169,456	76,289	10,060	71,060	1,869	10,178
영보자애원	69,649	46,553	4,331	13,059	1,020	4,686
여성보호센터	99,807	29,736	5,729	58,001	849	5,492

□ 향후계획

- 무연고 사망자 유류물품 처리 : '24. ~
- 여성보호센터 민간위탁 재계약 : '24. 4월
- 영보자애원 민간위탁 재위탁 : '24. 7월

13 직장 내 성희롱·성폭력 예방 및 피해자 회복지원

양성평등담당관: 이성은 ☎2133-5005 권익보호팀장: 오혁준 ☎5039 담당:김덕경/심인혜☎5040/5044

□ 사업목적

- 폭력예방 교육을 통한 성인지 감수성 향상 및 성평등한 조직문화 정착
- 체계적 시스템 운영을 통한 조직내 성비위 근절 및 안전한 근무환경 조성

□ 사업개요

- 추진근거
 - 「양성평등기본법」 및 「서울시 성희롱·성폭력 예방 및 2차 피해 방지 규칙」
- 사업내용
 - 직급별·직종별·업무별 맞춤형 직장 내 폭력예방 통합교육 운영(연간)
 - 직장 내 성희롱·성폭력 상담·신고창구 및 사건처리 시스템 운영(24시간)
 - 기관별 ‘성희롱·성폭력 고충상담원’ 지정 및 운영(60개 기관 133명)
 - ‘성희롱·성폭력 심의위원회’ 구성 및 운영(9명, 전원 외부위원)
 - 피해자 일상 회복을 위한 ‘피해자 원스톱 지원클리닉’ 운영(상담·의료·법률)
- 소요예산('24년) : 147백만원(시비 100%)

□ 추진실적('24.4.5. 기준)

- ‘직장 내 성희롱·성폭력·스토킹 예방 특별교육’ 실시 : 총 7회, 835명 참석

계	4급 관리자 교육	5급 이하 직원 교육	공무직 등 교육	고충상담원 교육
7회 / 835명	3회 / 129명	2회 / 488명	1회 / 163명	1회 / 55명

- 폭력예방 온라인 교육콘텐츠 임차계약(4개 강좌) : 임차기간 1년 / 23,980천원
 - 서울대학교 인권센터 1개, 고려대학교 인권센터 1개, 온라인교육 전문업체 2개
- ‘성희롱·성폭력 심의위원회’ 개최 및 사건심의 : 2회, 2개 사건
- 피해자 원스톱 지원 : 상담 29명 39회, 의료비 지원 3명 552천원
- ‘성희롱·성폭력 신고게시판 DB서버 이관용역’ 사업 수행
 - (계약일자) 3.25.(월) / (사업기간) 4.1.~5.31. / (계약금액) 19,512천원

□ 향후계획

- 직급별 성희롱·성폭력 예방 통합교육 실시 : '24. 4월~10월
- 성희롱·성폭력 심의위원회 개최 및 안건 논의 : 수시

14 디지털 성범죄 예방 및 피해자 지원

양성평등담당관 : 이성은 ☎2133-5005 팀장 : 송미정 ☎5007 담당 : 김지현 ☎5052

□ 사업목적

- 갈수록 증가하는 디지털 성범죄를 예방하고 피해를 지원하기 위한 서울형 디지털 성범죄 통합지원 체계 구축 및 운영

□ 사업개요

- 사업근거 : 서울특별시 디지털 성범죄 예방 및 피해자 지원 조례
- 수행기관 : 서울 디지털 성범죄 안심지원센터
- 사업내용 : 디지털 성범죄 예방 및 피해자 지원, 영상물 삭제 등 운영

피해자 원스톱 지원 · 피해자 상담 및 1:1 원스톱 지원 (온·오프라인 상담 창구 신설) · 법률·소송지원, 심리치료	+	영상물 삭제 · 불법 촬영물 삭제지원 · 시를 통한 삭제지원 추진 · 사후 모니터링, 재유포 방지	+	디지털 성범죄 예방 · 온라인 그루밍 예방 프로그램 - 예방교육 및 캠페인 운영 · 디지털 성범죄 국제공조 협력
--	---	--	---	--

- 소요예산('24년) : 1,510백만원(시비 100%)

□ 추진실적('24.3월말 기준)

- 아동·청소년 AI 안면인식 등을 통한 나이 예측 기술 개발
 - 아동·청소년 피해 영상물의 얼굴·배경 인식을 통한 나이 예측 모델 개발
 - 성인과 쉽게 구분되지 않는 아동·청소년 영상물 검색, 신고 없이도 선제적 삭제
 - ※ 아동·청소년 피해 영상물은 삭제지원 요청 없이도 삭제 가능(성폭력방지법 제7조의 3)
- 디지털 성범죄 피해자 원스톱 피해지원 : 총 5,368건

(단위 : 건)

설계	지지도반 4종				일상회복지원 4종				계
	상담지원	동행지원	수사지원	삭제지원	법률지원	의료지원	전문심리상담	기관연계	
299	1,833	46	1,335	1,701	40	23	80	11	5,368

□ 향후계획

- 서울 디지털 성범죄 안심지원센터 운영 : '24. 연중

15 성매매 피해자 보호 및 지원

양성평등담당관 : 이성은 ☎2133-5005 팀장 : 송미정 ☎5007 담당 : 김경림 ☎5057

□ 사업목적

- 성매매 피해자 보호 및 의료·법률·치료회복, 자활 지원 등을 통해 사회복귀 및 성매매 재유입 방지 도모

□ 사업개요

- 추진근거 : 성매매방지 및 피해자 보호 등에 관한 법률
- 주요사업 : 의료·법률·치료회복지원, 사회적응·직업훈련 등 자활지원, 집결지 현장지원, 시설 입소(이용)자 숙식 및 상담 제공
- 시설현황 : 총 20개소 운영(생활시설 12, 이용시설 8)

구분	종류	시설수	주요업무
생활 시설	지원시설	9	숙식제공, 상담·의료·법률지원, 직업 및 진학교육 등
	자립지원 공동생활시설	3	자활 조건이 충족된 탈성매매 여성 대상 주거지원 등
이용 시설	자활지원센터	2	공동작업장 운영, 취·창업지원 및 사후관리 등
	상담소	6	긴급구조, 의료·법률지원, 기관연계, 집결지 현장지원(2개소)

- 소요예산('24년) : 7,983백만원(국 2,659 / 시 5,324)

□ 추진실적('24.3월말 기준)

단위: 건(인원)

상담소 및 생활시설 지원						자활 지원				성매매 집결지 현장지원			
계	피해 상담	의료 지원	법률 지원	직업 훈련 등	치료회복 프로그램	계	자활 상담	자활교육 직업훈련	일자리 지원	계	상담	개별 지원	아웃 리치
6,461 (828)	3,225 (258)	877 (88)	742 (81)	699 (139)	918 (263)	653 (62)	403 (29)	147 (11)	103 (23)	950 (238)	776 (194)	174 (44)	38회

□ 향후계획

- 성매매 피해자 지원시설 운영 현황 지도 점검 : '24. 7월, 11월
- 성매매 피해자 지원·상담·자활시설 운영 지원 : '24. 연중

16

불법 성산업 감시 및 예방사업 운영

양성평등담당관 : 이성은 ☎2133-5005 양성평등정책팀장 : 송미정 ☎5007 담당 : 오수연 ☎5054

□ 사업목적

- 온·오프라인상의 성매매 알선·광고 차단 및 관련자 신고·고발, 다양한 인식개선 활동으로 성매매 방지 도모

□ 사업개요

- 추진근거 : 성매매처벌법, 정보통신망법, 청소년성보호법, 교육환경법 등
- 수행기관 : 서울시·시립 다시함께상담센터
- 사업내용
 - 불법 성산업 감시본부 운영(증거채집, 현장검증을 통한 관련자 신고·고발, 감시단 운영)
 - AI 기반 성매매·성착취 콘텐츠 모니터링·적발 자동화 시스템 구축, 민관 공조
 - 예방 및 인식개선 : '反성매매 시민참여 플랫폼' 운영, 캠페인, 홍보 등
- 소요예산('24년) : 891백만원(시비 100%)

□ 추진실적('24.3월말 기준)

- 인터넷 시민감시단, AI 학습 데이터 구축을 위한 성매매 광고 적발 : 8,487건
- 심층 모니터링 및 현장검증(258건), 관련자(업소, 사이트 운영자 등) 신고·고발(36건)
- '反성매매 시민참여 플랫폼' 활용 의심업소 등 시민 제보 : 218건
- 성매매 방지 동참 메시지 작성 등 인식개선 캠페인 실시 : 1,290명 참여

□ 향후계획

- AI 활용, 온라인 성매매·성착취 감시 시스템 개발·시범 운영 : '24. 연중
- 불법 성산업 관련자 신고·고발 및 성매매 알선·광고 신고 : '24. 연중
- 反성매매 시민참여 플랫폼 운영 등 예방 및 인식개선 : '24. 연중

17 가출 등 위기 십대여성 보호 및 지원

양성평등담당관 : 이성은 ☎2133-5005 팀장 : 송미정 ☎5007 담당 : 심효진/김경림 ☎5055/5057

□ 사업목적

- 가출·성매매 등 위기 십대여성의 일시보호 및 성·건강, 교육·자립 지원 등을 통해 성매매 유입 방지 및 건강한 성장 도모

□ 사업개요

- 추진근거 : 서울특별시 위기 십대여성 지원 조례
- 사업내용 : 위기 십대여성 지원시설 운영(4개소)

구 분	늘푸른교육센터(2개소)	십대여성건강센터	십대여성일시지원센터
소재지	(관악)관악구 신림동/(강북)강북구 번동	마포구 서교동	동작구 상도동
위탁기간	'22.1. 12. ~ '25. 1. 11.	'22. 7. 5. ~ '25. 7. 4.	'22. 1. 1. ~ '24. 12. 31.
'24 예산	(관악)648백만원/(강북)449백만원	818백만원	379 만원
주요사업	학업지원, 일자리프로그램, 진로교육 등	의료지원, 예방접종, 심리상담 등	일시보호, 상담/배, 현장상담 등

- 소요예산('24년) : 2,294백만원(국 88 / 시 2,206)

□ 추진실적('24.3월말 기준)

- 늘푸른교육센터 : 1,465건 (단위 : 건)

계	이용인원	학력취득	일자리프로그램	진로교육	자격증취득	취업연계
1,465	67	-	1,092	298	6	2

- 십대여성건강센터 : 1,982건 (단위 : 건)

계	전문진료	예방접종	병원 동행 진료	심리상담	사춘기 교육	건강 필수품지원
1,982	147	193	64	479	302	797

- 십대여성일시지원센터 : 1,738건 (단위 : 건)

계	일시보호 등	상담지원	귀가시설 연계	문화서비스 등	생필품지원	현장상담
1,738	499	491	94	363	29	262

□ 향후계획

- 직업체험 전문가 멘토링 프로그램 '잡 콘서트' 실시 : '24. 5월
- 정신건강의학과 진료 및 정신건강 고위험군 집중 관리 : '24. 연중
- 찾아가는 현장상담 및 위기 청소년 정보 웹페이지 운영 : '24. 연중

18 성착취 피해 아동·청소년 통합지원 사업

양성평등담당관 : 이성은 ☎2133-5005 팀장 : 송미정 ☎5007 담당 : 심효진 ☎5055

□ 사업목적

- 성착취 피해 아동·청소년의 인권보호 및 원스톱 통합지원을 통해 아동·청소년의 안전하고 건강한 성장 도모

□ 사업개요

- 추진근거 : 아동·청소년의 성보호에 관한 법률, 서울특별시 아동·청소년 성착취 방지 및 피해자 지원 조례
- 운영기관

사업명	운영기관	위치	협약기간
서울 성착취 피해 아동·청소년 통합지원센터 사업	십대여성인권센터	영등포구 당산동	'24.2.3.~'25.2.2. (1년)
장애 특성화 성착취 피해 아동·청소년 지원센터 사업	(사)평화의샘	동작구 상도동	'24.2.3.~'27.2.2. (3년)

- 사업내용 : 성착취 피해 예방에서 긴급구조, 의료·법률, 사후관리까지 종합지원
 - (예방·조기개입) 온·오프라인 현장상담, 경찰 조사시 상담원 연계·동석지원, 긴급구조
 - (지원·사례관리) 의료·법률, 심리·정서 지원, 사회적응 프로그램, 기관연계, 사후관리
- 소요예산('24년) : 522백만원(국 128 / 시 394)

□ 추진실적('24.3월말 기준)

계	지원인원	상담	의료·법률 지원	치료회복 프로그램	학업·자립 지원	기관연계
795건	68명	457건	273건	57건	4건	4건

□ 향후계획

- 검색포털 등록 요청 등 통합지원센터 홍보 추진 : '24. 5월
- 온라인 플랫폼 집중 모니터링 및 상담채널 운영, 예방교육 실시 : '24. 연중

19 서울엄마아빠택시 지원

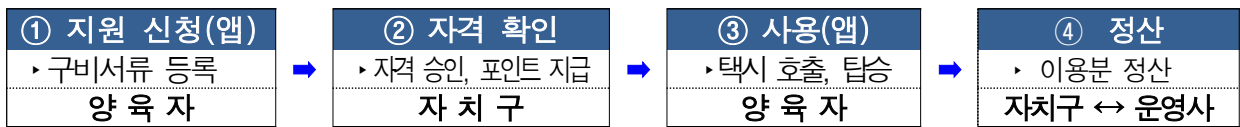
저출생정책추진반장 : 주재완 ☎2133-5320 저출생사업팀장 : 한문희 ☎5326 담당 : 손동기 ☎5328

□ 사업목적

- 대표적 교통약자인 영아 양육가정의 이동 편의 지원을 통해 자녀 양육 부담 경감 및 출산·양육 친화적 사회 분위기 조성

□ 사업개요

- 사업근거 : 「서울특별시 출산 및 양육지원에 관한 조례」 제5조
- 사업내용 : 서울시 거주 영아(24개월 이하) 양육가정에 카시트가 장착된 택시 이용권 영아당 연 10만 원 지원
- 추진절차 : 전용앱을 통해 신청, 포인트 지급, 택시 호출



- 소요예산('24년) : 2,555백만원(시비 50%) ※ 구비 50% 별도

□ 추진실적('24.3월말 기준)

구분	지원 목표	지원 실적	달성률
지원 영아(명)	50,000명	34,265명	68.5%

- '24년 서울엄마아빠택시 사업 개시 및 보도자료 배포 : '24.1월
- 동아일보, MBN 등 신문 및 방송 보도 35건
- TBS 라디오 인터뷰, YTN 뉴스 및 KTV 국민방송 : '24.2월
- 택시 이용 양육자 인터뷰 및 차량 내·외부 촬영 등
- 서울엄마아빠택시 차량 랩핑(100대) 홍보 : '24.2~3월
- 차량 옆면 부착 홍보스티커 제작 및 부착 등

□ 향후계획

- 서울엄마아빠택시 만족도 조사 실시 : '24.7월

20 첫만남 이용권 지원

저출생정책추진반장 : 주재완 ☎2133-5320 저출생사업팀장 : 한문희 ☎5326 담당 : 김유림 ☎5334

□ 사업목적

- 출생아동에게 첫만남 이용권을 지급하여 생애초기 아동 양육에 따른 경제적 부담 경감

□ 사업개요

- 사업근거 : 「저출산·고령사회기본법」 제10조 제3~6항
- 사업대상 : 출생아로서 출생신고되어 주민등록번호를 부여받은 아동
- 사업내용 : 출생아당 200만원(첫째)에서 300만원(둘째 이상)의 이용권 지급
- 이용기간 : 아동 출생일(주민등록일상 생년월일)로부터 2년
- 지급방식 : 비우체 신청 시 등록된 1개 카드사*의 국민행복카드에 포인트 지급
*총 5개 카드사 : BC, 삼성, 롯데, KB국민, 신한카드사
- 사용범위 : 유흥·사행업종, 마사지 등 위생업종(이미용실 제외), 레저업종, 성인용품 등 기타업종, 면세점 등을 제외한 전 업종(온라인 구매 포함)

< 정부 동향 >

- 저출산·고령사회기본법 제10조 제3항(지급금액) 개정 : '23.12월
- '24.1.1. 이후 출생아부터 첫째아 200만원, 둘째아 이상 300만원 지급
- 저출산·고령사회기본법 시행령 제1조의2(사용기한 등) 개정 : '24. 3월
- '24.1.1. 이후 출생아부터 사용기한 1년 → 2년으로 연장

□ 추진실적('24.3월말 기준)

구분	지원 목표	지원 실적	달성률
지원 인원(명)	40,006명	10,096명	25.2%

□ 향후계획

- 대상자 모니터링(각 자치구) : 연중
- 업무시스템(행복e음 등) 개편 : '24.상반기
- 출생순위 등급변경 및 서비스 중지기능 추가

영유아담당관

1. 국공립어린이집 확충 추진
2. 다시 뛰는 서울형 어린이집 2.0 확대 추진
3. 어린이집 교사 대 아동비율 개선
4. 서울형 모아어린이집 운영
5. 서울아이발달지원센터 운영
6. 보조교사, 대체교사 등 지원
7. 市 육아종합지원센터 운영

1 국공립어린이집 확충 추진

영유아담당관 : 최경화 ☎2133-5088 영유아기반팀장 : 김상호 ☎5100 담당 : 서영주 ☎5101

□ 사업목적

- 국공립어린이집 확충을 통한 공보육 인프라 및 보육의 공공성 강화

□ 사업개요

- '24년 목표 : 국공립어린이집 40개소 확충 및 시설 비율 47% 달성

연도별	2022년	2023년	2024년	2025년
시설비율	39%	43%	47%	50%
시설확충	40개소	40개소	40개소	14개소
운영 시설수	1,829개소	1,869개소	1,909개소	1,923개소
소요예산	243억원	198억원	158억원	56억원

○ 사업내용

- 기존 민간·가정어린이집 우선 전환으로 민관상생
- 공보육 수요가 많은 공동주택 관리동 어린이집 중점 확대
- 지역 여건을 고려한 균형 설치로 지역별 국공립어린이집 이용률 격차 해소

- 소요예산('24년) : 15,818백만원(국비 4,515백만원, 시비 11,303백만원)

□ 추진실적('24.3월말 기준)

- '24년 확충사업 자치구 설명회 및 직원 교육 실시 : '24. 3월
- 제1차 국공립어린이집 확충심의위원회 개최(총15개소 승인) : '24. 3월
 - 공동주택 관리동 10개소(신규 9, 전환 1), 장기임차 3개소, 공동주택매입 리모델링 1개소, 직장어린이집 폐지 후 전환 1개소

□ 향후계획

- 국공립어린이집 확충심의위원회 개최 : '24. 분기별

2 다시 뛰는 서울형어린이집 2.0 확대 추진

영유아담당관 : 최경화 ☎2133-5088 팀장 : 노춘열 ☎5110 담당 : 이승민/이한경 ☎5108/5125

□ 사업목적

- 보육품질 평가기준을 통과한 「서울형어린이집」 공인으로 민간어린이집의 공공성 강화 및 보육서비스 질 개선

□ 사업개요

- 사업대상 : 민간, 가정어린이집 등 대상 공인평가를 통해 선정
- 지원내용 : 인건비(국공립수준, 원장 1~3호봉의 80% 지원) + 운영비·환경개선비
- 공인현황 : 총 534개소(가정311(58.2%), 민간204(38.2%), 법인11(2.1%), 협동8(1.5%))
- 소요예산('24년) : 34,414백만원(시비 70%) ※ 구비 30% 별도

□ 추진실적('24.3월말 기준)

- '24년 서울형어린이집 공인평가 1차 심의위원회 개최('24.3.7.)
 - '24년 서울형어린이집 공인 평가 지표 개정(안) 심의
- '24년 서울형어린이집 신규공인 신청 공고 및 접수(3.14.~3.22.)
 - 총 86개소 신청(가정 47, 민간 32, 국공립(전환) 3, 협동 4)

□ 향후계획

- '24년 서울형어린이집 재공인 신청 공고 및 접수 : '24. 5~6월
- '24년 서울형 공인평가 현장실사 및 평가 실시 : '24. 5~10월
- '24년 서울형 공인평가 심의위원회 개최 : '24. 10월
- '24년 서울형 공인평가 결과 확정·통지 : '24. 11월

3

어린이집 교사 대 아동 비율 개선

영유아담당관 : 최경화 ☎2133-5088 영유아정책팀장 : 진길용 ☎5090 담당 : 조수진 ☎5093

□ 사업목적

- 교사 1인 담당하는 아동수를 법정 기준보다 축소하여, 보육교사 업무 경감, 안전한 보육환경 마련, 교사-영유아 상호작용 증가 등 보육 서비스의 질 향상

□ 사업개요

- 개선내용 : 교사 대 아동 비율 1~5명 ↓

구 분	0세 및 장애아반	1세	2세	3세
법정 기준 ⇨ 교사 대 아동 비율	3명 ⇨ 2명(1명 ↓)	5명 ⇨ 4명(1명 ↓)	7명 ⇨ 6명(1명 ↓)	15명 ⇨ 10명(5명 ↓)

- 지원내용 : 정원 축소분 보육료 지원
 - 보육료(월) : 0세 540천원, 1세 475천원, 2세 394천원, 3세 1,400천원
- 소요예산('24년) : 9,408백만원(시비 50%) ※ 구비 50% 별도

□ 추진실적('24.3월말 기준)

- '24년도 어린이집 851개소 선정 및 지원

구 분	계	국공립	민간	가정	기타
개소 수(비중)	851(100%)	403(47.4%)	203(23.9%)	205(24.1%)	40(4.6%)

※ '23년 시범사업 성과분석 실시(서울시 여성가족재단)

- 영유아-교사 간 상호작용↑, 교사 근무여건 개선, 안전사고 발생↓ 등 긍정적 영향

□ 향후계획

- '24년 교사 대 아동 비율 개선사업 추가 선정 : '24.4월
- 교사 대 아동 비율 개선 어린이집 지원 계속 : '24.4월~

4 서울형 모아어린이집 운영

영유아담당관 : 최경화 ☎2133-5088 보육사업팀장 : 노춘열 ☎5110 담당 : 이승민 ☎5108

□ 사업목적

- 어린이집간 상생·협력을 도모하고 언제든지 맡길 수 있는 안정적인 보육 환경 조성으로 초저출생 시대에 대응하고자 함

□ 사업개요

- 사업내용 : 국공립·민간·가정 등 3~5개 어린이집을 공동체로 구성하여 공동프로그램 운영, 입소대기자 조정·대기기간 단축
- 지원내용 : 공동프로그램비, 수당(원장,교사), 환경개선비, 컨설팅 등
- 소요예산('24년) : 1,916백만원(시비 100%)

□ 추진실적('24.3월말 기준)

- '24년 신규 20개 공동체 선정, 80개 공동체로 확대
 - 서울형 모아어린이집 공동체 선정 심의위원회 개최('24.2.20.)
 - 신규 공동체 선정 시 폐원위기 및 장애·다문화 공동체 우선 선정
- 신규 공동체 원장 및 리더 교사 대상 사업 실천계획 워크숍 개최(2회)
 - 신규 공동체 원장 및 리더교사(총 180명) 대상 공동체 비전 및 연간계획 수립
- 공동체 보육교직원(원장·교사) 및 자치구센터 담당자 사업설명회 개최
 - 원장, 교사 대상 각 2회 및 자치구센터 담당(보육전문요원) 대상 사업설명회 개최
- 시·구 육아종합지원센터에 담당 보육전문요원 및 공동체 매니저 배치

□ 향후계획

- 점검 계획 수립 및 운영 : '24. 4월~
- 모아어린이집 매뉴얼 배포 : '24. 5월
- 우수사례 선정 및 성과공유회 개최 : '24. 10~12월

5 서울아이발달지원센터 운영

영유아담당관 : 최경화 ☎2133-5088 팀장 : 이영경 ☎5105 담당 : 한순자 ☎5107

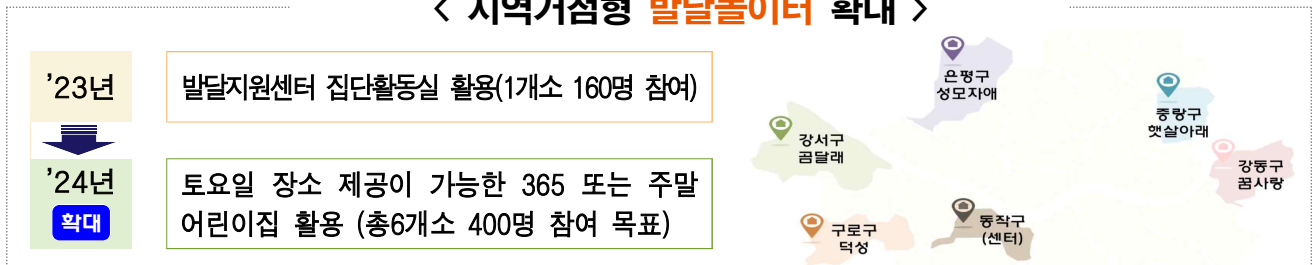
□ 사업목적

- 선제적 발달검사를 통한 발달지연 우려 아동 맞춤 지원

□ 사업개요

- 추진근거 : 서울특별시 영유아 발달지원에 관한 조례 제8조(지원사업)
 - 사업대상 : 어린이집 재원 및 가정양육 영유아
 - 사업내용
 - 영유아 발달검사 실시로 발달지연 조기발견 및 예방, 심층검사, 상담 및 치료연계
 - 관찰이 필요한 아동 대상 추적관찰을 위한 발달선별 재검사 지원
 - 부모 및 보육교사 대상 건강한 성장 발달지원을 위한 교육 및 자문
- ※ 지역거점형 발달놀이터 확대 운영 : 발달지연 예방프로그램 확대지원으로 발달지연 사전예방

< 지역거점형 발달놀이터 확대 >



- 소요예산('24년) : 1,583백만원(시비 100%)

□ 추진실적('24.3월말 기준)

- 영유아 발달선별검사 실시 : 총601명 (* '24년 목표 : 4,750명)
 - 찾아가는 어린이집 발달검사(2022년 출생 어린이집 재원 아동) : 458명
 - 온라인 발달검사(18~36개월 가정양육, 어린이집 발달검사 미참여 아동) : 143명
- 발달검사 결과에 따른 사후관리
 - 발달지연 예방 집단프로그램(관찰이 필요한 아동+부모) : 48명
 - 심화평가(도움이 필요한 아동) : 37명

□ 향후계획

- 찾아가는 발달놀이터 신청 및 예방프로그램 운영 : '24.5월~

6 보조교사, 대체교사 등 지원

영유아담당관 : 최경화 ☎ 2133-5088 팀장 : 이영경 ☎ 5105 담당 : 한순자 ☎ 5107

□ 사업목적

- 어린이집 보조인력 지원으로 보육교사 근무환경 개선 및 보육서비스 질 향상

□ 사업개요

- 사업근거 : 영유아보육법 제17조(보육교직원의 배치), 제36조(비용의 보조 등)
- 지원대상
 - 보조교사 : 담임교사의 보육 및 반 운영을 위한 보조업무 지원
 - ※ 영아반 2개 이상, 영아반 전체 정원 총족률 (국비)50% 이상, (시비)40%이상
 - 연장보육 전담교사 : 연장보육반 교사 지원
 - ※ 연장반 현원이 정원의 50% 이상, 영유아의 총 이용시간(월 20~80시간)
 - 보육도우미 : 어린이집 급식(조리) 또는 청소업무 지원
 - ▶ (급식지원) 민간·가정(20인 이상 서울형 제외), 협동, 직장 어린이집
 - ▶ (청소지원) 전체 어린이집
 - ※ 서울시 어린이집관리시스템 및 클린카드 이용 어린이집
 - 대체교사 : 휴가, 교육, 경조사, 병가 등 예상치 못한 보육공백 발생 시 지원
 - 대체조리원 : 임면 보고된 어린이집 조리원 휴가 등 조리공백 발생 시 지원
- 소요예산('24년) : 142,667백만원(국비 40,392백만원, 시비 102,275백만원)

□ 추진실적('24.3월말 기준)

구분	보조교사		연장보육 전담교사	보육 도우미	대체교사		대체 조리원
	국비	시비			파견	직접채용	
지원인원	4,132명	1,751명	3,671명	2,851명	330명 (1,846건)	1,351명	19명 (181건)
지원액(인당)	월1,068천원		월1,068천원	월 1,035천원	월2,401천원	일93,690원	월2,464천원
근무시간	1일 4시간(월~금, 주20시간)			1일 8시간(대체교사: 최대15일)			

□ 향후계획

- '24년 보조교사 및 대체교사 등 지원 시설 인건비 지원 : '24.3~12월

7 市 육아종합지원센터 운영

영유아담당관 : 최경화 ☎2133-5088 영유아정책팀장 : 진길용 ☎5090 담당 : 조수진 ☎5093

□ 사업목적

- 보육교직원 및 영유아 부모 등을 대상으로 보육 정보, 교육, 상담 등을 제공하여 보육서비스의 질 향상 추진

□ 사업개요

- 위 치 : 마포구 서강로 75-16, 역세권청년주택 1층 / 1,079.75㎡
- 조 직 : 3팀 27명(정규인력 13명, 사업인력 14명)
- 위탁기관 : 숙명여자대학교(위탁기간 : '22.10.1.~'25.9.30.)
- 소요예산('24년) : 2,244백만원(시비 100%)

□ 추진실적('24.3월말 기준)

- **어린이집 맞춤형 지원**과 **상생·협력을 통한 보육서비스 질 제고**
 - 서울형 모아어린이집 양적 확대에 따른 설명회 등을 통한 운영 지원, 서울시 어린이집 원장 및 보육교직원 대상 교육, 컨설팅 실시
- **양육가정 지원**으로 양육자 육아 부담 완화 및 공동육아문화 조성
 - 서울장난감도서관 장난감·도서·육아용품 등 대여(10,519건), 수리(145건), 서울시 임산부 교통비 신청자 의무 교육 영상 제작(7편)
- **보육교직원**이 행복하게 일할 수 있는 **일터 조성**으로 **안심보육 실현**
 - 보육교직원 심리·노무·법률 분야별 상담(152명), 보육 공백 발생 시 대체교사 지원을 위한 업무매뉴얼 제작(2종)

□ 향후계획

- 어린이집 및 보육교직원 맞춤형 지원 : 연중
- '24년도 성과보고회 개최 : '24.12월

아이돌봄담당관

1. 「시립 서울형 키즈카페」 운영
2. 「일반·융합형 우리동네키움센터」 조성·운영
3. 「서울상상나라」 운영
4. 아이돌봄 지원사업 추진

1 「시립 서울형 키즈카페」 운영

아이돌봄담당관 : 박희원 ☎2133-4801 팀장 : 이동주 ☎4802 담당 : 황윤지 ☎4804

□ 사업목적

- 아동의 놀이권 보장과 서울형 키즈카페의 선도적인 역할 수행을 위해 시립 서울형 키즈카페 운영

□ 시설개요

구분	시립 1호점	시립 목동점
위치	동작구 노량진로 10(가족플라자 지하 2층)	양천구 목동 900-4(지식산업센터)
면적	387.15㎡(놀이시설 전용면적 : 223.1㎡)	지상 2층 206㎡
운영인력	총 6명	총 5명
이용대상	3-9세	6-12세
정원	20명	17명
시설유형	아동복지시설(아동전용시설)	
이용료	아동 1인 3,000원(보호자 동반 1인까지 가능), 돌봄비 2,000원	
수탁법인	여성가족재단, '23.5.25~'28.5.24	국민대학교, '23.9.19~'28.9.18

□ 추진실적('24.3월말 기준)

- 시립 서울형 키즈카페 이용률 83.8%(2월말 기준), 총 6,794명(누계) 아동 방문
- 시민편의를 위한 주말 회차(3회차→5회차) 확대 운영('24.2.17 시행)
- 안전한 놀이시설을 위한 자율위험가치평가 실시(총6회, 매월)
- '내가 만드는 해치' 콘텐츠 공모전 개최(시립1호점)('24.3.31)
- 언론 홍보 및 취재실적(3회), 타지자체 및 기관 현장방문(6회)
 - YTN 방영('24.1.25), 동아일보 지면보도('24.1.29), 한겨레 지면보도('24.3.6)

□ 향후계획

- 2024 어린이날 행사 개최(시립1호점, 시립 목동점) : '24. 5.4~5.
- 아동·양육자 중심 특화프로그램 추진 : '24. 하반기
 - 엄마아빠와 보드게임, 체육대회 등 다양한 참여프로그램 기회제공

2

「일반·융합형 우리동네키움센터」 조성·운영

아이돌봄담당관 : 박희원 ☎2133-4801 키움센터2팀장 : 임승현 ☎4943 담당 : 박지선 ☎4944

□ 사업목적

- 맞벌이 등으로 인한 돌봄 공백이 발생한 아동들의 돌봄 사각지대 해소

□ 사업개요

○ 추진근거

- 아동복지법 제44조의 2(다함께돌봄센터)
- 서울시 온마을아이돌봄 지원에 관한 조례 제7조(돌봄시설의 설치·운영)

○ 이용대상 : 돌봄이 필요한 6~12세(초등학생) 아동

○ 운영현황 : 249개소(일반형 222개소, 융합형 27개소)

○ 소요예산('24년) : 45,626백만원(국비 7,381백만원, 시비 38,245백만원)

- 설치비 1,046백만원, 운영·인건비 44,580백만원

□ 추진실적('24.3월말 기준)

○ 지역사회 내 아동 7,866명 이용으로 돌봄공백 최소화

- 확충에 따른 등록아동 증가 : ('22년)7,144명 → ('23년)7,678명 → ('24.3월)7,866명

○ 학기 중 필수 운영시간 연장(19시→20시) 쉼 자치구 확대

○ 서울형 아침돌봄 키움센터 시범사업 운영(10개소)

- 5개 권역(도심권, 서북권, 동북권, 서남권, 동남권) 각 2개소 운영

□ 향후계획

○ 센터 모니터링 및 운영 컨설팅으로 서비스 질 관리 강화 : '24.연중

○ 1차 우리동네키움센터 공간확정심의회 개최 : '24.4월

○ 우수 운영사례 공모 및 보고회 개최(2개 분야 10팀 선정 예정) : '24.4~7월

3

「서울상상나라」 운영

아이돌봄담당관 : 박희원 ☎2133-4801 돌봄총괄팀장 : 이동주 ☎4802 담당 : 손정민 ☎4806

□ 사업목적

- 체험전시와 프로그램 운영으로 어린이의 창의력·상상력 향상 및 건전한 성장 지원

□ 사업개요

- 위 치 : 광진구 능동로 216(어린이대공원 내) ※ 개관 : '13.5.2.
- 규 모 : 지하3층, 지상3층(총면적 19,692㎡)
- 공간구성 : 체험관, 공연장(상상극장), 교육실, 수유실, 양호실, 식당, 주차장 등
- 사업내용 : 체험전시 10개 영역, 교육프로그램 운영
- 운영방식
 - 운영(민간위탁) : 뮤지엄경영연구소('21.11.1.~'24.10.31, 22명)
 - 시설관리(대행) : 서울시설공단('22.1.1.~'26.12.31, 19명)
- 소요예산('24년) : 5,413백만원(시비 100%)
 - 서울상상나라 운영 3,447백만원 / 시설관리대행 1,966백만원

□ 추진실적 ('24. 3월말 기준)

- 운영실적 : 입장객수 94,092명, 교육프로그램 운영 : 27종, 439회, 17,993명 참여
- 이동형 전시 <발견가방-예술놀이> 서울형키즈카페 대림2동점 순회 : '24. 2월
- 과학놀이 <싸아 물놀이> 제작·설치 진행 : '24. 2월
- 별빛전망대(가칭) 설치 업체 선정공고 및 적격자 심사 개최 : '24. 3월

□ 향후계획

- 별빛전망대(가칭) 조성 및 운영 : '24.4~5월
- 과학놀이<싸아 물놀이> 오픈 : '24.5월
- 시의회 민간위탁(재위탁) 동의 : '24.6월



별빛전망대(예시) 외부 디자인(안)

4 아이돌봄 지원사업 추진

아이돌봄담당관 : 박희원 ☎2133-4801 돌봄사업팀장 : 전원신 ☎4811 담당 : 채소영/정상학 ☎4808/4813

□ 사업목적

- 양육공백 가정에 아이돌보미를 연계하여, 양육친화적인 사회환경 조성

□ 사업개요

- 사업내용 : 양육공백이 발생한 가정의 아동 대상 찾아가는 돌봄서비스 제공
- 사업대상 : 3개월 ~ 12세 이하 아동 ※ 아이돌보미 3,719명('24.3월말)
- 지원내용 : 소득기준에 따른 이용료 차등지원
- 추진기관 : 서울시, 자치구, 광역거점기관 및 서비스제공기관(25개)
- 서울시 특화사업
 - 서울형 틈새돌봄 3종(영아, 등하원, 병원동행) 전 자치구 시행
 - 둘째이상 자녀를 출산한 가정의 기존자녀 아이돌봄 이용시 본인부담금 지원
- 소요예산('24년) : 69,638백만원(국비 30%, 시비 35%) ※ 구비 35% 별도

□ 추진실적('24.3월 기준)

- 정부지원 아이돌봄서비스 제공 : 이용아동(11,511명), 연계건수(291,673건)
- 서울형 틈새3종(영아전담, 등하원, 병원동행)아이돌봄 지원사업 확대 : '24.1월~
 - 이용아동 실적(실인원) : 영아전담 1,619명, 등하원 2,014명, 병원동행 765명
- 둘째 출산시 첫째아이 돌봄 지원 : 82명 신청 ※ 출산, 서비스연계 후 지원 개시

□ 향후계획

- 아이돌봄 사업 양성, 채용 지원 및 모니터링 추진 : 연중
- 아이돌봄 광역거점기관 재계약(재위탁) 추진 : '24.4월~

아동담당관

1. 서울 어린이행복 프로젝트 추진
2. 결식우려 아동 급식지원
3. 자립준비청년 자립지원 강화
4. 취약계층 아동통합서비스(드림스타트) 운영
5. 아동복지시설 생활아동 지원

1

서울 어린이행복 프로젝트 추진

아동담당관 : 노은주 ☎2133-5162 아동정책팀장 : 전규영 ☎5163 담당 : 김숙진 ☎5164

□ 사업개요 : 5대분야 20개 사업

비전
어린이가 행복한 어린이 중심 도시, 서울

<p>1 참여·존중</p> <ul style="list-style-type: none"> • 서울어린이권리장전제정 신규 • 서울어린이 정책참여단 신규 • 서울어린이 꿈 페스타 신규 • 어린이 존중문화 확산 신규 <p>2 신나는 놀거리</p> <ul style="list-style-type: none"> • 놀재·놀재 프로그램 운영 신규 • 찾아가는 '놀이버스' 신규 • 실내놀이 확대 확대 • 놀이 활동가 양성 신규 • 놀권리 존중 문화 확산 신규 <p>3 꿈·미래</p> <ul style="list-style-type: none"> • 우리 아이 미래진단 원스톱 컨설팅 신규 • '내 꿈은 크리에이터!' 과정 개설 신규 • 디지털 격차 해소 위한 역량강화 신규 • 우리동네 숙제도우미 신규 	<p>4 안전·돌봄</p> <ul style="list-style-type: none"> • 어린이 초등돌봄 강화 신규 • 찾아가는 어린이 안전체험교실 신규 • 어린이 등하갯길 교통안전 강화 확대 • 그림을 활용한 학대예방 신규 <p>5 심리·건강</p> <ul style="list-style-type: none"> • (가칭)서울 어린이 활짝센터 개소 신규 • 디지털 디톡스 프로그램 운영 신규 • 어린이 눈건강 지킴이 신규
---	---

□ 추진실적('24.3월말 기준)

어린이 눈건강 지킴이 사업	(2월) 서울시안경사회와 협약체결, 서울전역 약 1,500개매장 사용 가능한 안경 할인쿠폰(20%) 8,789명 지원	민관협력
어린이 초등돌봄 강화	(1~3월) 거점형키움 일시돌봄(6개소) 6,920명, 아픈아이돌봄(5개소) 285명, 지역아동센터 긴급일시돌봄(28개소) 101명	
놀이활동가·숙제도우미 추진	(1~3월) 市 동행일자리사업으로 놀이활동가 23명 배정, 뉴딜일자리사업으로 숙제도우미 31명 선발	일자리정책과 예산 활용
어린이 등하갯길 교통안전 강화	(연중) 교통안전지도사 248개교 625명 운영 교통안전지킴이 정기점검 월 1회 운영(사랑실은교통봉사대)	민관협력

□ 향후계획

- 서울 어린이 정책참여단 모집·선발 : '24. 4월
 - 어린이 100명 모집(기관추천 50명, 공개모집 50명) * 발대식 5월초(다목적홀)
- 놀이활동가 교육 및 배치(23명, 키즈카페 등) : '24. 5~8월
- 우리동네 숙제도우미 교육 및 배치(31명, 키움센터 등) : '24. 4월~
- 어린이 눈건강 지킴이 사업 운영 : '24. 4, 8, 11월
- 디지털 격차해소 역량강화(지역아동센터 온라인학습실 등) : '24. 5월~
- 내 꿈은 크리에이터 과정 운영(미디어 크리에이터 교육) : '24. 1~12월
- 디지털 디톡스 프로그램 운영(자치구 가족센터) : '24. 3~11월

2 결식우려 아동 급식 지원

아동담당관 : 노은주 ☎2133-5162 아동정책팀장 : 전규영 ☎5163 담당 : 공미영 ☎5166

□ 사업목적

- 저소득층 결식우려 아동에게 급식을 지원하여 건전한 성장·발달 지원

□ 사업개요

- 사업근거 : 아동복지법 제35조, 아동친화도시 조성에 관한 조례 제12조의 2
- 사업대상 : 18세 미만의 취학 및 미취학 아동

- ▶ 국민기초수급가정 및 한부모가정 아동, 보호자 부재 등 가정 환경상 가정 내 식사 제공이 어려워 결식 우려가 있는 아동
- ▶ 지역아동센터, 사회복지관 등의 아동복지 프로그램을 이용하는 아동
- ▶ 외국 국적 아동 중 위의 기준에 해당하는 아동

- 지원내용 : (학기중) 조·석식, (방학중) 조·중·석식 ※ 학기 중 중식은 교육청 지원
- 지원기준 : 9,000원/1식 ※ '24.2.1.부터 8,000→9,000원 인상
- 소요예산('24년) : 29,814백만원 (사·구비 50:50)

□ 추진실적('24.3월말 기준)

- 결식우려아동 급식 지원 : 학기중 25,296명, 방학중 27,807명
- 아동급식카드 부적합 가맹점 정비 : '24. 1~3월
 - 부적합 가맹점 총 7,035건 삭제

□ 향후계획

- 아동급식카드 부정사용 예방 및 인식개선 홍보 : '24. 4월
 - 홍보물 제작하여 꿈나무카드 앱 및 동주민센터 게시, 개별문자 전송
- 아동급식카드 부적합가맹점 등록·관리 자동화(AI)시스템 도입 : '24. 6월(예정)
 - AI방식(업종·키워드 분석)으로 가맹점 사전 필터링 후 적합가맹점 등록

3 자립준비청년 자립지원 강화

아동담당관 : 노은주 ☎2133-5162 아동보호팀장 : 박미영 ☎5174 담당 : 이미진 ☎5175

□ 사업목적

- 자립준비청년 당사자의 욕구와 실태에 기반한 자립준비청년의 건강하고 안정적인 사회 정착과 자립 지원

□ 사업개요

- 사업근거 : 아동복지법 제38조(자립지원)
- 지원대상 : 아동복지시설, 가정위탁 보호종료 5년 이내 자립준비청년
 - 18세 또는 연장 보호종료된 경우 보호종료로부터 5년간 지원
 - 15세 이후 조기 보호종료된 경우 18세가 된 때로부터 5년간 지원('24.2.9.시행)
- 지원내용 : 당사자 욕구가 높은 심리·생활·진로·지지체계 4대 분야 18개 사업
- 소요예산('24년) : 18,418백만원

□ 추진실적('24.3월말 기준)

심리정서 지원	· 심리상담·치료 서비스 지원 : 15명 · 문화힐링 프로그램 운영 : 4회/28명	· 멘토-멘티 결연 사업 : 35커플 · 자립캠프 운영 : 19개팀
생활안정 강화	· 자립정착금 : 82명 · 배움마켓운영 : 67명	· 자립수당 : 1,421명 · SH임대료지원 : 26명 · 꿈나눔하우스 운영 : 22개소(45명)
진로지원 확대	· 인생버디 꿀팁소통 : 4회/23명	· 뉴딜일자리 : 11명 · 인턴십 체험 : 7명
지지체계 확충	· 자립수준평가 : 843명 · 전용공간(카페, 교육장, 자립당근마켓) 운영 : 976명	· 자립지원통합서비스 : 456명/917건 · 상담전화 운영 : 22건 · 자원개발 및 연계 : 16건/357명

□ 향후계획

- '24년 자립준비청년 자립지원 강화계획 세부사업 추진 : 연중
- 「자립준비청년 자립동행 마스터플랜」 수립·발표 : '24. 7월

4 취약계층 아동통합서비스(드림스타트) 운영

아동담당관 : 노은주 ☎2133-5162 팀장 : 박미영 ☎5174 담당 : 조은영 ☎5196

□ 사업목적

- 취약계층 아동에게 맞춤형 통합서비스를 제공하여 아동의 건강한 성장과 발달을 도모하고, 공평한 출발기회를 보장하여 건강하고 행복한 사회구성원으로서의 성장을 지원

□ 사업개요

- 사업근거 : 아동복지법 제37조(취약계층 아동에 대한 통합서비스 지원)
- 사업대상 : 취약가정의 만 12세(초등학생) 이하 아동 및 가족, 임산부
 - 「국민기초생활보장법」에 따른 수급자 또는 차상위계층
 - 「한부모가족지원법」에 따른 한부모가정 등
- 사업내용 : 취약계층 아동 중 사례관리가 필요한 아동을 발굴하여, 양육환경 및 발달 정도를 기준으로 맞춤형 프로그램 제공
 - (인지/언어) 기초학력 검사, 학습지원, 언어교정, 독서지도 등
 - (정서/행동) 아동권리 교육, 진로지도, 심리상담 및 치료 등
 - (신체/건강) 건강검진(산전·후 검진), 예방접종, 치과검진·교육, 영양교육 등
 - (부모 및 가족) 부모상담 및 교육, 자조모임 지원 등
- 추진방법 : 25개 자치구별 드림스타트 설치·운영

□ 추진실적('24.3월말 기준)

- 취약계층 아동 사례관리 지원 : 4,593명
- 맞춤형 서비스 제공 : 1,613회
 - 인지언어 354회, 정서행동 402회, 신체건강 435회, 부모·가족 지원 422회

□ 향후계획

- 개인별 맞춤형 사례관리 프로그램 운영지원 : 연중
 - (접수) 대상자 발굴, 초기상담, 인적정보 관리
 - (사정) 욕구조사, 양육환경 및 아동발달 사정
 - (계획) 사례회의, 대상자 선정, 제공계획
 - (제공) 서비스 실행 및 점검 후 종결, 사후관리

5 아동복지시설 생활아동 지원

아동담당관 : 노은주 ☎2133-5162 아동시설팀장 : 김민주 ☎5182 담당 : 정주애 ☎5186

□ 사업목적

- 아동복지시설 보호아동의 일상생활 및 학업, 직업훈련, 심리치료 등에 필요한 비용을 지원하여 건전한 사회구성원으로 육성 도모

□ 사업개요

- 추진근거 : 아동복지법 제59조(비용보조)
- 지원대상 : 아동복지시설 생활아동 111개소 2,100여명
 - 양육 35, 그룹홈 67, 보호치료 3, 자립지원 3, 일시보호 3 (서울시아동복지센터 포함)
- 지원내용 : 영양급식비, 문화활동비(용돈), 심리정서치료비 등

구 분	지원내역(지급기준)	구 분	지원내역(지급기준)
영양급식비 및 부식비	급식비 3천원(명/월), 부식비 6천원(명/5월), 김장비 6.5천원(명/11월)	수학여행 경비	초등(1~3학년) 30천원 (4~6학년) 70천원, 중등 100천원, 고등(1~2학년) 200천원 (3학년) 700천원(명/연)
문화활동비 (용돈)	초등 30천원, 중등 50천원, 고등 60천원, 보호연장 100천원(명/월)	캠프 및 수련비	초등 70천원, 중등 100천원, 고등 200천원, 보호연장 300천원(명/연)
직업훈련비	고등 600천원(명/분기)	위문비	10천원(명/연4회) ※ 살·어린아날 추석·연말
참고서구입비	초등 40천원, 중등 60천원, 고등 90천원(명/연)	심리정서치료비	치료 1회당 100천원 이내 (최대 30회)
입학지원금	3백만원 이내(명/최초 입학시 1회)	정보화사업 지원	15백만원(개소/연) ※ 2개소 운영
외국 국적 아동 생계비	양육시설 등 304천원(명/월) 그룹홈 713천원(명/월)	행사 지원	종사자 교육, 꿈나무 체육대회, 글짓기 및 그림 그리기 대회, 청소년 문화탐방 등

- 소요예산('24년) : 4,983백만원 (시비 100%)

□ 추진실적('24.3월말 기준)

- '24년 아동복지시설 운영 및 생활아동 지원계획 수립 : '24. 1월
- '24.1분기 생활아동지원 시비보조금 교부 : '24. 1월
 - 아동복지시설 111개소 생활아동 2,087명 지원

□ 향후계획

- '24.2~4분기 생활아동지원 시비보조금 교부 : '24. 4~12월
- 생활아동지원 보조금 집행실태 지도점검 : '24. 4~12월

가족다문화담당관

1. 서울시 주요시설을 활용한 결혼식 사업
2. 힘든 집안일 덜어주는 서울형 가사서비스 지원
3. 가족센터를 통한 서울형 가족서비스 추진
4. 한부모가족 지원 강화
5. 가정폭력 피해자 보호 및 지원
6. 위기(폭력피해 등) 이주여성 보호 및 지원
7. 다문화가족 자립역량 강화 지원
8. 서울외국인주민지원센터 운영
9. 외국인노동자센터 운영

1

서울시 주요시설을 활용한 결혼식 사업

가족다문화담당관 : 이정옥 ☎2133-8680 가족정책팀장 : 박경길 ☎8681 담당 : 김소현 ☎8687

□ 사업목적

- 서울시 주요공간을 활용하여 공공예식장을 발굴하고, 전문적 맞춤형 결혼 컨설팅 지원으로 합리적이고 건강한 결혼문화 조성

□ 사업개요

- 추진근거 : 가정의례법 제7조, 市 출산 및 양육지원에 관한 조례 제4조
- 사업대상 : 서울시 거주자 또는 생활권자인 예비부부
- 운영공간 : 북서울 꿈의 숲 등 28개소
- 운영방법 : 결혼전문업체와 협약·추진
 - (서울시) 공공예식장 지정, 홍보
 - ※ (市 가족센터) 예약신청시스템(서울가족포털) 및 상담센터 운영
 - (업 체) 전화 사전상담(전담 1개소), 종합상담 및 예식 진행(5개소)
- 소요예산('24년) : 33백만원 ※ 전년도 예산 동일

□ 추진실적('24.3월말 기준)

- MZ 예비부부 선호하는 장소 위주 공공예식장 확대
 - 한옥(52.8%)>공원(25.7%)>미술관(17.2%)>박물관(3.2%) 순으로 예식장소 선호
- 예식장 설치 기본비용에 대한 수준별·항목별 표준가격안 마련 및 투명 운영
 - 꽃장식(조화~생화), 피로연(도시락~뷔페)에 따라 실속형(959만원)~고급형(1,321만원)
- 결혼식 준비기간(6개월~1년) 고려 '24년 예식 조기 모집 및 예약
 - '23,8월부터 '24년 결혼식 예약 (91건)

□ 추진일정

- '25년 대관일정 조기확보 및 신청자 모집 : '24. 2월 ~
- 신규예식장(공공·민간협력) 추가 발굴 : '24. 1분기

< '24년 달라지는 내용 >

- ❖ 市 가족센터 내 상담센터 설치 및 전화·온라인 상담센터 통합 운영
- √ '24. 4월~, 市가족센터 + 뉴딜일자리(2명), ☎1899-2154, 온라인 예약시스템(패밀리서울) 운영

2

힘든 집안일 덜어주는 「서울형 가사서비스」 지원

가족다문화담당관 : 이정옥 ☎2133-8680 가족다문화정책팀장 : 박경길 ☎8681 담당 : 한수경 ☎8684

□ 사업목적

- 임산부·맞벌이·다자녀 가정 가사서비스 지원으로 가사노동 부담을 경감하여 일·생활 균형 지원 및 아이 키우기 좋은 사회분위기 조성

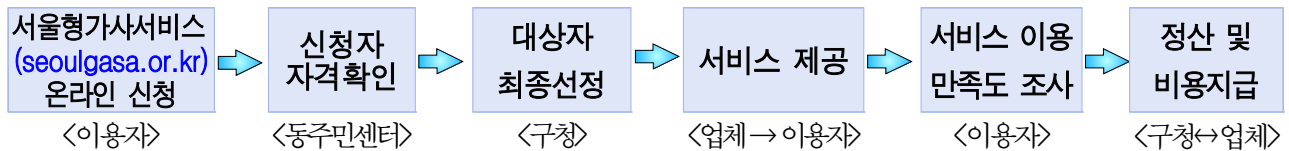
□ 사업개요

- 추진근거 : 서울특별시 출산 및 양육지원에 관한 조례 제5조(자녀 양육부담 경감)
- 지원대상 : 서울거주 중위소득 150%이하 임산부, 맞벌이, 다자녀 가정
- 지원규모 : 10,000가구
- 지원횟수 : 가구당 총 10회 (1회당 4시간, 1시간당 휴게시간 10분 포함)
- 지원내용 : 가정방문을 통한 가사서비스 지원



- 이용자 거주 장소(방, 거실), 주방 및 화장실 청소, 설거지, 쓰레기 배출 등
 - ※ 제외 : 정리수납, 취사, 아이돌봄, 반려동물 관련, 입주청소, 전문자격을 요하는 서비스

○ 추진절차



- 소요예산('24년) : 3,865백만원 ※ 구비 50% 별도

□ 추진실적('24.3월말 기준)

- 권역별 가사서비스 운영업체 확대로 서비스질 및 매칭을 향상
 - '23년 5개소 → '24년 7개소(권역별 1~2개 업체)
- 가사서비스 시스템 기능 개선으로 효율적 사업 추진
 - (이용자) 신청현황, 바우처매칭 내역 확인, (자치구) 전출입처리, 알림톡 발송 추가 등
- 지하철 등 영상매체, 리플렛 등 홍보, 이용가구 모집·선정 및 서비스 제공(3,350가구)
 - 리플렛 1단 6면(사업취지, 사업내용, 신청방법, 가사서비스 이용 에티켓 등)

□ 향후계획

- 서울형 가사서비스 대상 모집 및 선정 : '24.2.21.~ 6.30.
- 사회보장제도 변경 협의(중위소득 150%→180% 등) : '24. 4월
- 사업 결과 보고, 평가 및 정산 : '24. 12월

3

가족센터를 통한 서울형 가족서비스 추진

가족다문화담당관 : 이정옥 ☎2133-8680 가족정책팀장 : 박경길 ☎8681 담당 : 이가영 ☎8685

□ 사업목적

- 다양한 가족 형태별 교육·상담을 통해 가족 친화적 문화조성에 기여하고, 가족의 건강성 회복 및 가족관계 증진

□ 사업개요

- 추진근거 : 건강가정기본법 제35조, 다문화가족지원법 제12조 등
- 사업내용 : 서울시 가족센터(1개소) 및 자치구 가족센터(25개소) 운영
 - (市센터) 서울형 가족정책 수립 지원, 자치구 가족센터 컨설팅 및 운영지원
 - (區센터) 가족상담 및 교육·문화·돌봄사업, 지역공동체 네트워킹 운영 등
- 소요예산('24년) : 10,035백만원(市센터 2,126백만원, 區센터 7,909백만원) ※다문화사업 포함

□ 추진실적('24.3월말 기준)

- (인프라개선) 스페이스 살림 내 분소 설치(234㎡)로 근무환경 개선
 - 서남권 지역특성 활용하여 다문화가족지원사업의 광역거점 역할 강화
- (기능강화) 다양한 가족에 대한 생애주기별 맞춤형 교육 강화
 - 가족학교 신혼부부 교실 '임신·출산' 신규 과정 개발, 市 결혼식 상담센터 운영
 - 다문화엄마학교·금융·관계증진 등 특화교육, 다문화가족 취업중점기관 신규추진
- (프로그램운영) 시·구센터 연계를 통해 가족서비스 통합 제공
 - 가족학교 강사교육(183명), 다문화 자원연계(180명), 실무자 간담회·교육(323명)
 - 취약위기가족지원 등 가족돌봄(25,120명), 가족학교(1,174명), 통번역 서비스(7,401명) 등

□ 향후계획

- 시 및 자치구 가족센터 운영지원 : 연중
- 민간위탁 지도·점검(상·하반기) : '24. 5월, 11월

4 한부모가족 지원 강화

가족다문화담당관: 이정옥 ☎2133-8680 가족지원팀장: 최희곤 ☎8690 담당: 권세호/전소담/김은진 ☎8697/8698/8707

□ 사업목적

- 한부모가족이 경제적 어려움 및 사회적 편견으로 양육을 포기하지 않도록 한부모가족의 생활안정 및 자립역량을 강화하고자 함

□ 사업개요

- 추진근거 : 한부모가족지원법, 한부모가족 지원에 관한 조례
- 사업내용 : 아동양육비 등 복지급여 지원, 한부모가족복지시설 운영 등
- 소요예산('24년) : 96,464백만원 (국비 39,649백만원, 시비 56,815백만원)

□ 추진실적('24.3월 말 기준) 및 '24년 사업내용

사업명	'24년 실적	'24년 사업대상 및 지원내용
① 한부모가족 아동양육비 등 지원	▶양육비 53,380명 ▶교통비 8,729명	기준 중위소득 60% 이하 → 63% 이하 단가 [양육비] ('23년) 20만원 → ('24년) 21만원 (월) [자녀교통비] ('23년) 86천원 → ('24년) 108천원 (분기)
② 청소년 한부모 아동양육 및 자립지원	▶저소득 155명 ▶서울형 160명	저소득 청소년한부모 기준 기준 중위소득 65% 이하 단가 [양육비] ('23년) 35만원 → ('24년) 35~40만원 (월) * 2세 미만 자녀 40만원 [자립촉진수당] 10만원 (월) 서울형 청소년한부모 기준 기준 중위소득 90% 이하 단가 [양육비] 20만원 (월), [자립촉진수당] 10만원 (월) * 자립촉진수당 65% 초과 90% 이하에 지원
③ 한부모가족 복지시설 운영	▶25개 시설운영 * 입소인원 437명	▶25개 시설 운영 지원 - 시설 운영비, 입소자 상담치료, 아이돌봄서비스 등
④ 한부모가족 지원센터 운영	▶45,256명 지원	▶한부모가족 통합 지원 - 전문상담, 가사서비스, 한부모생활코디네이터, 자조모임, 문화 프로그램, 인식개선 활동(축제, 포럼 등) 등

□ 향후계획

- (청소년)한부모 아동양육비 등 지원 : '24. 연중
- 한부모가족 복지시설 및 지원센터 지도점검 : '24. 상·하반기

5 가정폭력 피해자 보호 및 지원

가족다문화담당관:이정옥☎2133-8680 가족지원팀장:최희곤☎8690 담당:박재은/윤나래☎8691/8693

□ 사업목적

- 가정폭력피해자 지원시설 운영 및 상담, 숙식제공, 법률·의료, 직업훈련 등 지원으로 가정폭력 피해자의 심신회복 및 자립능력 고양

□ 사업개요

- 추진근거 : 여성폭력방지기본법, 가정폭력방지 및 피해자 보호 등에 관한 법률
- 사업내용 : 가정폭력 피해자 지원시설 및 치료·회복 프로그램 등 운영,
피해자 대상 의료비·자립지원금·월세·아이돌봄 등 자립지원
- 시설현황 : 총 24개소
 - 여성긴급전화1366 서울센터(1) : 365일 24시간 접수·상담, 기관연계, 긴급구조지원 등
 - 상담소(11) : 가정폭력 피해상담, 의료·법률지원 연계, 가정폭력 예방 홍보 등
 - 보호시설(12) : 보호 및 숙식제공, 상담·치료, 의료·법률지원, 직업훈련·자립지원 등
- 소요예산('24년) : 10,267백만원 (국·시비 각 50%, 처우개선비 시비 100%)

□ 추진실적('24.3월 말 기준)

- 1366 : 상담 7,198건(가폭 2,840 성폭 385 교제폭력 134 스토킹 272, 일반상담 2,357 등),
긴급피난 58명
- 상담소 : 9,953건(심리정서 7,271, 법률 381 의료 67, 입소연계 57 등)
- 보호시설 : 현원 112명/18,171건(심리정서 5,023, 법률 163, 의료 1,779, 자립지원 6,068 등)

□ 향후계획

- 1366, 상담소 및 보호시설 운영 : '24. 연중
- 피해자 지원시설 현장점검 및 만족도 조사 : '24. 6~8월

6

위기(폭력피해 등) 이주여성 보호 및 지원

가족다문화담당관 : 이정옥 ☎2133-8680 외국인다문화정책팀장: 임문자 ☎8695 담당 : 윤나영/최옥림 ☎8692/8694

□ 사업목적

- 폭력피해 등 다양한 사유로 위기에 처한 이주여성과 그 가정구성원에 대한 보호 및 지원을 통한 권익보호 및 복지증진

□ 사업개요

- 추진근거 : 가정폭력방지 및 피해자보호 등에 관한 법률 등
- 사업내용 : 폭력피해 등 위기 이주여성에 대한 상담·보호·자활 등 지원
- 시설현황 : 총 9개소
 - 상담센터(2) : 폭력피해 등 접수·상담, 의료·법률 지원 및 안내 등
 - 쉼터(4) : 단기보호, 법률구조, 심리적 안정과 사회적응을 위한 상담 및 치료 등
 - 그룹홈(2) : 주거 및 기초생활 지원, 자립 및 자활기반 마련 지원
 - 자활지원센터(1) : 직업교육훈련 및 취·창업 능력개발
- 소요예산('24년) : 4,626백만원 (국·시비 각 50%, 처우개선비 시비 100%)

□ 추진실적('24.3월말 기준)

- 폭력피해 등 위기이주여성 상담 및 보호 지원
 - 상담센터 : 상담 5,606건(법률 1,474, 가정불화 1,623, 심리정서 1,453, 생활체류 446 등)·긴급보호 40명
 - 쉼터 : 현원48명/3,629건(심리정서549, 치료회복868, 동반아동지원935, 의료지원502, 자립지원520 등)
 - 그룹홈 : 현원17명/878건(심리정서217, 자립지원219, 치료회복68, 동반아동지원309, 의료지원36 등)
 - 자활센터 : 현원21명/1,713건(자활지원743, 직업훈련296, 동반아동지원481, 의료지원129 등)
- 민·관 협력 일자리 지원사업 협약체결(서울시-(주)에치와이)

□ 향후계획

- 피해자 자립강화 일자리(프레쉬매니저) 추가모집 및 홍보 : 연중
- 폭력피해 이주여성 상담센터 및 보호시설 운영지원 : 연중

7 다문화가족 자립역량 강화 지원

가족다문화담당관: 이정옥 ☎2133-8680 외국인다문화정책팀장: 임문자 ☎8695 담당: 팜튀퀸화/리에브게니아 ☎8699/8700

□ 사업목적

- 다문화가족의 취업, 돌봄, 자녀성장, 문화활동 등 사회적·경제적 지원을 통한 자립역량 강화 및 안정적인 생활기반 조성

□ 사업개요

- 사업근거 : 다문화가족지원법, 서울특별시 외국인주민 및 다문화가족 지원 조례
- 사업내용 : 다문화가족 일자리, 돌봄, 자녀성장 및 상호문화활동 지원
- 소요예산('24년) : 20,173백만원 (국비 4,775백만원, 시비 15,398백만원)

□ 추진실적('24.3월말 기준)

항 목	지원내용 및 실적
① 정착 지원	<ul style="list-style-type: none">○ 다문화가족 거점센터 : 정보제공(한울타리 19,084건/ 마이서울앱 4,600건)○ 다문화가족 특성화사업 (방문교육 등 5개) : 21,023명○ 교류소통공간 및 다문화가족 자녀 지원 등 : 4,375명○ 다문화가족 자조모임·모국어교육 지원 : 34개 단체, 591명
② 취업 지원	<ul style="list-style-type: none">○ 취업중점기관 운영: 운영기관 선정(서울시가족센터, 2.27, 4월부터 운영)○ 지역별 결혼이민자 직업훈련 프로그램 신규 운영(4월부터)※ 10개소 : 용산, 광진, 동대문, 강북, 도봉, 은평, 서대문, 강서, 구로, 영등포구
③ 돌봄서비스 지원	<ul style="list-style-type: none">○ 출산전후 돌봄서비스 : 의료통역(42명) 732건, 정보제공 : 557명○ 시간제 아이돌봄 서비스 : 돌봄인력 24명(7개센터 배정) 돌봄아동 394명
④ 자녀성장 지원	<ul style="list-style-type: none">○ 자녀성장지원 : 방문학습 1,375명/ 진로·진학 지원 : 4월터 운영다문화엄마학교 2개소(도봉, 동대문) 40명/ 아동 외국어 학습지원 4월부터 운영○ 다문화가족 축구교실 : 11개 구장, 92명 ※ 민관협력: FC서울

□ 향후계획

- 다문화가족 자녀 대입 설명회 개최 : '24. 7월
- 출산전후 돌봄서비스 의료통역사 신규모집 및 양성교육 : '24. 8월
- 2024년 제16회 결혼이민자 취업박람회 개최 : '24. 9월

8

서울외국인주민지원센터 운영

가족다문화담당관 : 이정옥 ☎2133-8680 외국인다문화사업팀장 : 김용만 ☎8701 담당 : 조백령 ☎8705

□ 사업목적

- 외국인주민 및 결혼이민자 등의 다국어 상담 및 교육, 문화체험 프로그램 제공 등을 통한 삶의 질 향상 및 안정적인 서울생활 정착지원

□ 사업개요

- 추진근거 : 재한외국인 처우 기본법 제11조, 제12조 / 다문화가족지원법 제6조
서울특별시 외국인주민 및 다문화가족 지원조례 제18조, 제20조
- 시 설 명 : 서울외국인주민지원센터(舊서남권글로벌센터)
- 위치/규모 : 서울시 영등포구 도신로 40/연면적 934.74㎡(지하1층~지상4층)
- 수탁기관 : (사)이주민센터 친구 ※재위탁 : 3년('23.1.1.~'25.12.31.)
- 조직현황 : 3팀 12명(센터장 1, 팀장3, 팀원8)
- 주요사업
 - 서울시 외국인주민지원시설 거점 역할 수행 (종사자 교육 등)
 - 서울외국인포털 운영 및 외국인주민 정보 다국어 번역·제공
 - 외국인주민 생활편의 제공을 위한 생활상담(8개언어) 서비스 제공
 - * 8개 언어 : 영어, 중국어, 베트남어, 몽골어, 러시아어, 우즈베크어, 우르두어, 한국어
- 소요예산('24년) : 1,076백만원 (시비 100%)

□ 추진실적('24.3월말 기준)

- 이용인원 : 15,171명

계(인원:명)	상담지원	교육·문화체험	커뮤니티	기타
15,171	3,298	3,184	930	7,759

□ 향후계획

- 민간위탁금 교부 : '24. 분기별
- 민간위탁사무 지도·점검 : '24. 5월, 11월

9 외국인노동자센터 운영

가족다문화담당관 : 이정옥☎2133-8680 외국인주민사업팀장 : 김용만☎8701 담당 : 박윤정☎8702

□ 사업목적

- 외국인노동자 및 결혼이민자 등의 생활, 노무 상담 및 한국생활 적응을 위한 교육프로그램 제공을 통한 삶의 질 향상 및 안정적인 서울 생활 정착지원

□ 사업개요

- 추진근거 : 재한외국인 처우 기본법 제11조, 제12조 / 다문화가족지원법 제6조
서울특별시 외국인주민 및 다문화가족 지원조례 제18조, 제20조
- 센터현황 : 외국인노동자센터 6개소(강동·금천·성동·성북·양천·은평)
- 주요사업
 - (상담지원) 일반 상담 및 법률·노무, 통번역 상담, 사례관리
 - (교육사업) 기본교육(한국어, 사회통합), 자립능력향상(컴퓨터, 바리스타, 재봉 등)
 - (의료지원) 열린의사회 등 외부자원 연계를 통한 건강검진, 한방진료
 - (기타사업) 커뮤니티, 문화행사, 인권문화다양성사업, 후원연계 등
- 소요예산('24년) : 1,795백만원 (시비 100%)

□ 추진실적('24.3월말 기준)

- 이용인원 : 10,559명

계(인원:명)	상담지원	교육지원	커뮤니티	문화지원	의료지원	기타
10,559	2,469	5,736	377	126	573	1,278

□ 향후계획

- 외국인노동자센터(6개소) 민간위탁금 교부 : '24. 분기별
- 민간위탁사무 지도·점검(상·하반기) : '24. 5월, 11월

1인가구담당관

1. 2024년 1인가구 안심 시행계획
2. 「1인가구지원센터」 운영 지원 및 인프라 확충
3. 1인가구 맞춤형 경제자립교육 운영
4. 「서울시 병원 안심동행서비스」 운영
5. 1인가구 전월세 안심계약 도움서비스
6. 안심하고 귀가하는 환경구축
7. 범죄피해 예방을 위한 「안심장비」 지원
8. 「안심환경 인프라」 조성

1 2024년 1인가구 안심 시행계획

1인가구담당관 : 김동섭 ☎2133-9259 1인가구정책팀장 : 전소현 ☎6152 담당 : 권영주 ☎6153

□ 사업목적

- 1인가구의 다양한 정책수요에 부응하는 지원 계획 수립을 통해 1인가구 삶의 질을 높이는 안심서울 구현

□ 사업개요

- 추진방향 : 3대 분야별 안심정책을 통한 1인가구 삶의 질 개선
 - (생활안심) 1인가구의 일상과 연결되는 생활밀착 서비스 내실화
 - (고립안심) 1인가구 고립·고독감 해소 및 사회적 관계망 형성 지원
 - (안전안심) 1인가구의 생활안전을 지키는 핵심사업 강화
- 추진사업 : 3대분야 6개 과제 26개 세부사업

생활안심

1인가구 생활밀착 서비스 내실화

1 건강생활 지원

- ✓ 병원 안심동행서비스 ✓ 1인가구 손목닥터 9988
- ✓ 방문건강관리 ✓ 행복한·건강한 밥상 ✓ 반찬지원

2 주거생활 지원

- ✓ 세대통합형 주거모델 개발·공급
- ✓ 청년안심주택 공급 ✓ 청년공공주택 확대공급
- ✓ 취약계층 1인가구 주거지원 ✓ 주택관리서비스
- ✓ 1인가구 전·월세 안심계약 도움서비스

고립안심

고립·고독감 해소 및 사회적관계망 형성지원

3 고립·고독 탈출 지원

- ✓ 우리동네돌봄단 운영 ✓ 스마트 안부확인 서비스
- ✓ 생명이음청진기 확대 및 우울 고위험군 전문적 검진 제공

4 사회적관계망 형성 및 경제자립 지원

- ✓ 1인가구 관계망 프로그램 활성화
- ✓ 1인가구 상담 멘토링 ✓ 1인가구 소통공간 조성
- ✓ 1인가구 경제자립을 위한 교육 및 일자리 연계

3대 분야 안심 정책

안전안심

1인가구 생활안전을 지키는 핵심사업 강화

5 안전한 귀가환경 조성

- ✓ 24시간 스마트 원스톱 안전망 안심이 운영
- ✓ 안심마을보안관 ✓ 안심귀가스카우트
- ✓ 스마트보안등 설치 ✓ AI기반 지능형 CCTV 확대
- ✓ 범죄예방 인프라 구축

6 경제자립과 사회관계 형성 지원

- ✓ 1인가구 안심장비 지원
- ✓ 안심택배함 운영

- 소요예산('24년) : 580,834백만원

□ 2024년 세부사업별 주요내용

※ 세부사업명의 () : 1인가구담당관 외 소관부서명

과제(6)	세부사업(26)	주요내용	'24년 목표	'24년 예산 (단위:백만원)
건강생활 지원	병원 안심동행서비스	병원 출발 및 귀가 시 동행, 병원 접수·수납·약국동행 등 지원	15,000건 서비스 제공	1,945
	1인가구 손목닥터 9988 (스마트건강과)	서울형 스마트 헬스케어 시스템 통한 맞춤형 건강관리서비스 제공	3만명 이용	3,000
	방문건강관리 사업 (보건의료정책과)	동주민센터 방문간호사 정기적인 방문 건강관리 제공	104,000명 등록관리	38,704
	행복한 밥상·건강한 밥상	중장년·청년 1인가구 대상 요리교실·소통프로그램	2,600명 참여	360
	1인가구 썩글병글 반찬 지원	취약 중장년 1인가구 대상 반찬지원	200가구 지원	50
주거생활 지원	세대통합형 주거모델 개발·공급(주택정책과)	1인가구 세대통합주택 시범사업 기본계획 수립	사업추진	-
	청년안심주택 공급 (전략주택공급과)	청년·신혼부부 역세권 임대주택 공급	19,000호 공급(준공)	243,847
	청년 공공주택 확대 공급 (주택정책과, 전략주택공급과)	청년대상 양호한 공공주택 공급확대	2,200호 공급	224,250
	취약계층 1인가구 주거지원(주거안심지원반)	비주택 거주 1인가구 대상 임대주택 공급 및 정착지원	250명 지원	7,476
	1인가구 주택관리서비스 (주거안심지원반)	클린케어등 주거환경개선 서비스	1,500건 지원	3,487
	1인가구 전·월세 안심계약 도움서비스	1인가구에게 전월세 계약상담 및 집보기 현장동행서비스 등 제공	4,000건 지원	380
고독·고립 탈출 지원	우리동네돌봄단 운영 (안심돌봄복지과)	지역주민으로 우리동네돌봄단 구성하여 고립가구 정기적 안부 확인	1,200명 활동	5,878
	스마트 안부 확인서비스 (안심돌봄복지과)	스마트기술을 활용한 고립위험가구 안부확인	20,000명 지원	594
	생명이음칭진기 확대 및 우울 고위험군 전문적 검진 제공 (정신건강과)	1차 의료기관 통한 우울·자살 검사 및 고위험군 발굴, 후속 서비스 연계	3,000명 검사	530
사회관계망 형성 및 경제자립 지원	1인가구 관계망 프로그램 활성화	1인가구지원센터 통한 1인가구 맞춤형 프로그램 개발 및 운영	60,000명 이용	2,856
	1인가구 상담 멘토링 프로그램 운영	1인가구 상담 멘토-멘티 운영	400명 참여	200
	유희공간 활용 1인가구 소통공간 조성	1인가구 휴식·만남 및 커뮤니티 공간 '썩글병글 사랑방' 조성·운영	15개소 조성(누적)	200
	1인가구 경제자립을 위한 교육 및 일자리 연계 (1인가구담당관·일자리정책과)	1인가구 경제분야 교육을 통한 경제자립 지원 및 일자리 연계를 통한 안정적 소득 유지·사회 복귀 지원	600명 교육참여 동행일자리 1인가구 2,300명 선발	- 17,581
안전한 귀가환경 조성	24시 스마트 원스톱 안심망 안심이 운영	안심이앱으로 자치구CCTV관제센터 연계 안심귀가 및 위험상황 극복지원	300,000건 다운로드(누적)	2,336
	안심마을보안관 운영	1인가구 밀집지역 등에 안심마을보안관 배치·운영	25개소 활동	2,571
	안심귀가스카우트	안심귀가스카우트 대원(334명)을 통한 안전귀가 지원	120,000건 귀가동행	3,391
	골목길 스마트보안등 설치 (도시경관담당관)	안심이앱과 연동된 스마트보안등 설치로 주거환경 안전강화	3,500등 설치	2,256
	AI 기반 지능형 CCTV 확대 (정보통신보안담당관)	CCTV를 확대 설치로 치안사각지대 최소화 및 지역사회 불안감 해소	2,437대 설치	16,062
	범죄예방 인프라 구축사업 (자치경찰협력과)	주민불안도가 높은 지역 대상으로 안심지도 등 안전시설물 설치	10개소 구축	1,807
생활공간 안전 강화	1인가구 안심장비 지원	1인가구 및 스토킹 범죄피해자 등 대상 안심장비 지원	2,000명 지원	550
	안심택배함 운영	1인가구 밀집지역 등에 무인 택배보관함 설치	32% 점유	523

※ 2023년 1인가구 안심시행계획 추진실적

분야(3)	과제(7)	세부사업(26)	추진실적			집행내역(백만원)	
			단 위	목표	실적	예산현액	집행액
'일상생활' 불편해결	1인생활 편리성 제고	병원안심동행 서비스	이용인원(명)	12,000	18,042	2,185	2,185
		전·월세 안심계약 도움서비스	지원건수(건)	3,000	3,643	480	477
	건강 유지 및 식생활 개선 지원	서울형 스마트 헬스케어	이용인원(만명)	1.5	1.5	2,250	2,250
		방문건강관리	등록관리 인원(명)	96,000	102,493	37,658	37,658
		행복한 밥상 · 건강한 밥상	참여인원(명)	2,400	2,823	360	356
		1인가구 씩글빙글 반찬 지원	지원가구(가구)	135	290	48	48
'방법·안전' 불안해소	늦은 밤길 안전한 귀가 환경 조성	안심마을보안관	활동구역(개소)	15	16	1,814	1,787
		안심귀가스카우트	귀가동행(건)	130,000	124,001	3,807	3,573
		스마트보안등	설치 등수(개)	3,000	4,589	1,828	1,828
		CCTV설치 확대	설치대수(대)	2,138	2,406	9,593	9,570
		범죄예방 인프라 구축	개소수(개소)	4	4	600	568
		안심귀가 택시서비스	이용건수(건)	700	773	35	33
	내집 안전 강화	1인가구 안심장비 지원	지원인원(명)	1,800	1,876	480	480
		안심택배함	점유율(%)	34	29.8	567	526
	'고독,거주' 불만완화	고독과 고립으로부터 탈출 지원	우리동네돌봄단 운영	활동인원(명)	1,200	1,168	5,878
AI 안부 확인서비스			지원인원(명)	14,000	19,844	664	639
생명이음 청진기			검사인원(명)	2,700	6,279	530	530
경제자립과 사회관계 형성 지원		멘토·멘티 프로그램	참여인원(명)	220	270	150	128
		소통공간 조성	누적개소(개소)	10	10	200	200
		1인가구 경제자립 위한 교육 및 일자리 연계	교육참여인원(명)	585	517	비예산	비예산
			일자리 1인가구(명)	1,660	3,640	17,240	17,240
1인가구 관계망 프로그램		이용인원(명)	50,000	52,217	2,600	2,545	
1인가구 주거 여건 향상 지원		1인가구 세대통합형 주택공급	공급세대수(호)	사업추진 방식 검토	사업추진 방식 검토	-	-
		청년안심주택 공급	공급세대수(호)	5,000	3,709	263,856	256,866
		청년 공공주택 확대 공급	공급세대수(호)	2,200	2,200	185,038	70,343
	취약계층 1인가구 주거지원	지원인원(명)	200	330	7,864	5,975	
	주택관리서비스	지원건수(건)	1,500	3,144	3,487	3,487	
계						549,212	425,167

□ 향후계획

- 1인가구 안심시행계획 세부사업별 추진실적 등 모니터링 : ~ '24.12월

2

「1인가구지원센터」 운영 지원 및 인프라 확충

1인가구담당관 : 김동섭 ☎2133-9259 1인가구협력팀장 : 김현강 ☎9260 담당 : 유재경 ☎9261

□ 사업목적

- 자치구 1인가구지원센터를 통한 1인가구 맞춤형 프로그램 운영 및 1인가구 수요에 부응하는 인프라 확충

□ 사업개요

- 운영방법 : 독립형 5개소(성동, 광진, 서초, 강남, 강동) / 통합형 19개소 / 직영 1개소(중구)
- 전담인력 : 68명(센터별 2~4명)
- 사업내용 : 자치구 1인가구지원센터 프로그램 운영 및 인프라 확충 지원
 - 프로그램 운영 지원 : 교육·여가·문화 프로그램, 상담 및 자조모임 등
 - 인프라 확충 지원 : 1인가구지원센터 공간개선(강남구 확장이전, 용산·강서구 리모델링) 및 1인가구 소통공간 ‘쌍글빙글사랑방’ 조성
- 소요예산('24년) : 2,856백만원

□ 추진실적('24. 3월말 기준)

- 자치구 1인가구지원센터 공간 확충
 - 강남구 센터 확장이전 보조금 교부 및 착공 (2월) ※ 5월 준공, 6월 개관 예정
- 1인가구 소통 커뮤니티 공간 「쌍글빙글 사랑방」 조성 및 운영
 - 추가 조성 사랑방 5개소 공모·선정(동대문, 도봉, 강서, 중랑, 관악) (3월)
 - 기 조성 사랑방 10개소 자조모임 및 소통 프로그램 운영 (2월~)
- 자치구 맞춤형 1인가구 프로그램 운영 (2월~)
 - 교육·여가 프로그램 137회, 상담 652회, 자조모임 25회, 연인원 7,056명
 - 1인가구지원센터 교육·여가·문화 프로그램 강사 선정(41명) 및 교육 실시

□ 향후계획

- 용산구·강서구 1인가구지원센터 공간확충(리모델링) 지원 : '24. 4월 ~ 12월
- ‘쌍글빙글 사랑방’ 5개소 공간 조성 추진 : '24. 4월 ~ 12월

3

1인가구 맞춤형 경제자립교육 운영

1인가구담당관 : 김동섭 ☎2133-9259 1인가구협력팀장 : 김현강 ☎9260 담당 : 황원 ☎9269

□ 사업목적

- 1인가구의 다양한 경제 상황을 고려한 맞춤형 금융·재무교육 실시로 1인가구의 경제자립 및 노후관리 지원

□ 사업개요

- 대 상 : 서울 거주 또는 생활권 1인가구
- 기 간 : '24. 4월 ~ 11월
- 내 용 : 경제·재무교육 및 1:1 재무설계 컨설팅

① 경제·재무 교육

- 주요내용 : 1인가구 노후대비·금융재무설계 관련 주제 교육
 - ※ 경제상식, 저축/목돈마련, 소비지출, 투자(재테크), 부채·신용, 주거, 보험 등
- 운영방법 : 연령별·난이도별 교육 커리큘럼 구성 및 교육 진행
 - ※ 총 13개 자치구 1인가구지원센터, 연 45회 교육 진행 예정
- 교육방식 : 협업기관(국민연금공단·KB금융공익재단·서울경제진흥원) 통한 강의 제공

② 1:1 재무설계 컨설팅

- 주요내용 : 1인가구의 개별 재무 상황 및 교육과 연계한 맞춤형 상담 제공
- 운영방법 : 월별 재무교육 수강생 중 신청자에 한하여 1:1 컨설팅 진행
- 진행시간 : 1시간씩 기본 2회 진행 (총 2시간)
 - ※ 개인 재무상태의 지속적인 모니터링이 필요한 경우, 최대 3회 추가 컨설팅 제공

- 소요예산('24년) : 비예산

□ 추진실적 ('23. 3월말 기준)

- 경제교육 제공 기관 협업 확대
 - 국민연금공단 외 협력기관 2개 기관(KB금융공익재단, 서울경제진흥원) 추가

□ 향후계획

- 경제교육 진행 및 수강생 만족도 조사 : '24. 4월 ~ 11월

4

「서울시 병원 안심동행서비스」 운영

1인가구담당관 : 김동섭 ☎2133-9259 생활지원팀장 : 홍경숙 ☎9265 담당 : 이봉현, 이은주 ☎9266

□ 사업목적

- 병원 이용에 도움이 필요한 시민 대상으로 ‘서울시 병원 안심동행 서비스’를 운영하여 의료고충 해소와 삶의 질 향상 도모

□ 사업개요

- 지원대상 : 병원 이용에 도움이 필요한 시민 누구나
- 사업내용 : 병원 출발 및 귀가 동행, 병원 접수수납 지원, 진료 동행, 약품수령 등
- 이용방법 : 서울시 1인가구포털(lin.seoul.go.kr) 또는 유선(☎1533-1179) 신청
- 이 용 료 : 시간당 5,000원 ※ 중위소득 100%이하 연 48회 무료
- 이용시간 : 평일 07~20시 ※ 주말은 사전예약 건에 한해 지원
- 소요예산('24년) : 1,945백만원
- 추진방법 : 민간 공모 (수행기관 : (주)비지팅엔젤스코리아)



□ 추진실적('24.3월말 기준)

- 4,684건(1,310명)의 ‘병원 안심동행서비스’ 제공
 - 진료 1,928건 투석 1,607건 검사 411건 재활 387건 항암 134건 기타(건강검진 등) 217건
- 수행기관 매월 정기회의 실시 및 사업 모니터링 (1~3월)
- 다수 시민 이용 확대 및 편의성 향상을 위한 사업개선 (3월)
 - 이용 횟수 한도(무료 연 48회, 주간 최대 2회) 적용, 모바일 결제 시스템 도입
- 동행매니저 역량 제고를 위한 교육 실시 (2~3월)
 - 고객응대 CS교육(87명), 휠체어 안전교육(81명), CPR 응급처치 실습(73명)

□ 향후계획

- 현장 지도점검 실시 : '24. 6월, 10월
- 병원동행 서비스 대상자 지속 확대 및 지원 : 연중

5

1인가구 전월세 안심계약 도움서비스

1인가구담당관 : 김동섭 ☎2133-9259 생활지원팀장 : 홍경숙 ☎9265 담당 : 최윤주 ☎9272

□ 사업목적

- 1인가구 맞춤형 부동산 전문상담 및 동행 서비스를 제공하여 1인가구의 안정적인 지역 정착과 주거복지 향상에 기여

□ 사업개요

- 지원대상 : 서울시 거주 또는 거주예정 1인가구(독립예정 가구 포함)
- 운영일시 : 매주 월·목·토요일 13:30 ~ 17:30
- 사업내용 : 중개활동 경험과 전문성을 갖춘 주거안심매니저를 통한 전월세 계약상담 및 집보기 동행 등 4개 도움서비스 제공
- 이용방법 : 서울시 1인가구포털(lin.seoul.go.kr) 또는 자치구별 유선 신청
- 소요예산('24년) : 380백만원 ※ 전년도 사업실적에 따른 자치구 보조금 차등지급

□ 추진실적('24.3월말 기준)

- 서비스 제공 : 총 1,426건(912명) ※ 2023년 동기간 대비 120% 증가
- 계약상담 814건, 주거탐색 256건, 동행 197건, 정책안내 159건
- 자치구 대상 토요일 확대 운영 사전의견조사 및 운영 협의 (2~3월)
- 10개구(용산, 광진, 중랑, 은평, 서대문, 동작, 관악, 서초, 강남, 강동) 운영 협의 완료
- 매니저 인력풀 확대 위한 관련 부서·기관(토지관리과, 공인중개사협회) 업무협의 (3월)

□ 향후계획

- 토요 확대운영 시범실시(10개 자치구) : '24. 4월
- 자치구 담당자 및 주거안심매니저 직무교육(2회) : '24. 5월, 8월
- 자치구 현장 중간점검(市 → 區) : '24. 6월
- 성과우수자 표창, 최종점검 및 정산보고(區 → 市) : '24. 12월

6

안심하고 귀가하는 환경구축

1인가구담당관: 김동섭 ☎2133-9259 안전지원팀장: 조은재 ☎6160 담당: 한덕주, 백순진 ☎6162, 5016

① 1인가구 밀집 주거취약지역 등 「안심마을보안관」 배치 확대

□ 사업목적

- 안전취약 1인가구 밀집지역 및 범죄예방강화구역을 대상으로 서울시 안심마을 보안관 배치 운영하여 심야시간 안전한 주거환경 조성

□ 사업개요

- 대상지역 : 서울시 1인가구 밀집지역 내 주거취약구역 25개소
- 배치인원 : 95명 (구역당 2~4명 배치, 5개 구역당 지역장 1명 배치)
- 근무방식 : 주5일 20시간 근무(22:00~익일 02:30, 4시간/일, 휴게시간 30분)
- 주요역할 : 보안관 활동구역 내 순찰을 통한 생활안전 대응 등
- 소요예산('24년) : 2,571백만원 (시비 100%)

□ 추진실적('24.3월말 기준)

- 사업 대상구역 자치구·시민 추천 접수 (1월)
 - 신청현황 : 총 247개소 신청(자치구 24개구 41개소, 시민 25개구 206개소) ※서초구 미제출
- 활동구역 선정 심의위원회 개최 및 선정 (2월)
 - 선정심의 : 서면심의 / 총 44개소 (자치구 신청 32개소, 시민 신청 12개소)
 - ※ 심의대상 : 중복, 주소불명, 정량평가 최하위, 경찰청 및 자치구 의견, 자치구 안배 등 고려
 - 선정결과 : 총 25개소 선정(자치구 23개소, 시민추천 2개소)
- 안심마을보안관 운영 전문경비업체 계약 (3월)
- 안심마을보안관 전 자치구 확대 시행 (3.25~)
 - 안심마을보안관 채용(95명) 및 순찰코스(90개) 지정

□ 향후계획

- 안심마을보안관 사업 만족도 조사 : '24. 4월, 11월
- 유관기관(자치구-자치경찰위원회·서울경찰청)과 전구역 정기 합동순찰 시행(매월) : '24.4~12월

② 혼자서도 안전하게 귀가할 수 있는 「안심이앱」 기능개선

□ 사업목적

- 여성 및 1인가구 등 안전취약계층의 범죄예방 강화를 위해 안심이앱 신규 서비스를 제공하고, 안심이 전담관제로 귀갓길 안전 귀가 지원

□ 사업개요

- 사업내용 : 안심이 총괄센터·전담관제 운영 및 안심이앱 유지관리·기능개선
 - 안심이앱 3종(안심영상, 안심친구, 안심경로) 서비스 신규 개시
 - ※ 운영(6종) : 긴급신고, 귀가모니터링, 안심택시, 스카우트예약, 안심시설, 불법촬영점검신청
- 소요예산('24년) : 2,336백만원(시비 100%)

□ 추진실적('24.3월말 기준)

- 다운로드(누계) : 총 290,401건

구분	다운로드	서비스 이용현황					비 고
		계	귀가모니터링	긴급신고	안심택시	스카우트	
건수	290,401	241,979	210,633	8,391	899	22,056	안심택시(2212~)

□ 향후계획

- CCTV사각지대에서 활용 가능한 안심영상 서비스 구축 : '24.5월 ~ 12월
 - 골목길, 산책로를 혼자 이용할 때 스마트폰 카메라로 현장의 영상을 관제센터로 실시간 전송하여 위험상황 관제



- 안심경로, 안심친구 서비스 강화를 위한 안심이앱 기능개선 : '24.5월 ~ 12월
 - (안심경로) 혼자 귀가할 때 안전한 길로 귀가할 수 있도록 경로추천
 - ※ **현행** 안심시설이 있는 귀갓길 추천 → **개선** 위험지역 회피 기능 추가
 - (안심친구) 사용자의 위치를 보호자(지인)가 실시간 확인할 수 있는 기능 제공
 - ※ **현행** 보호자(지인)가 나의 정보 등록, 수시확인 가능
 - **개선** 내 위치를 보호자(지인)에게 알림 기능 추가
- 서비스 안정화를 위한 폰 OS(Android, IOS)별 전용앱 구축 : '24.5월 ~ 12월

㉓ 안전한 귀가환경 조성을 위한 「안심귀가 스카우트」 운영

□ 사업목적

- 여성·청소년 등 범죄 취약계층에 대한 안전귀가 지원 및 우범지역 순찰을 통한 안전한 귀가환경 조성

□ 사업개요

- 사업내용 : 여성·청소년 등 범죄 취약계층의 귀가동행 및 순찰지원
- 운영기간 : '24. 1월 ~ 12월(1~2월 전년도 근무자, 3월 신규 채용)
- 참여인원 : 334명 ※ 자치구별 인원 배정
- 근무시간 : 주 5일, 14시간(월 22시~24시, 화~금 22시~익일 01시)
※ 동·하절기 주 4일, 8시간(화~금 22시~24시, 월요일 휴무) 동절기 1~2월 하절기 7~8월
- 수행기관 : (서울시)기본계획 수립 (자치구)스카우트 채용·운영 등 사업 시행
- 소요예산('24년) : 3,391백만원(시비 100%)

□ 추진실적('24.3월말 기준)

- 안심귀가스카우트 모집공고 및 채용(자치구) (2월)
- 안심귀가스카우트 운영물품 구입 및 배부 (2월)
- 안심귀가스카우트 자치구 담당자 교육 (3월)
 - 안심이앱 사용법 교육(스카우트 대원 출퇴근 관리, 근무중 위치 점검 기능)
 - 민원 사례 공유, 스카우트 대원 근태관리 지시 등
- 안심귀가스카우트 운영
 - 지원실적 : 총 61,314건 (귀가지원 14,920건 / 취약지순찰 46,394건)

□ 향후계획

- 안심귀가스카우트 자치구 현장점검(상하반기) : '24. 5월, 10월
- 안심귀가스카우트 우수 대원 표창 및 간담회 : '24. 12월

7

범죄피해 예방을 위한 「안심장비」 지원

1인가구담당관:김동섭 ☎2133-9259 안전지원팀장:조은재 ☎6160 담당:정용호 ☎9263

□ 사업목적

- 안전 취약계층 대상으로 안심장비를 지원함으로써 주거침입 범죄, 스토킹 등을 예방하여 모두가 안전한 도시환경 조성

□ 사업개요

- 지원대상 : 서울시 거주 1인가구 및 스토킹 범죄 등 범죄피해자
- 지원내용 : 범죄예방 안전장치·물품 설치 및 제공
 - (1인 가구<안심홈세트>) 스마트 초인종, 가정용 CCTV, 현관문잠금장치 설치·지원
 - (스토킹 범죄 피해예방) 스마트초인종, 가정용CCTV, 현관문잠금장치, 음성인식 비상벨, 디지털도어록 설치·지원



- 소요예산('24년) : 550백만원(시비 100%)

□ 추진실적 ('24.3월말 기준)

- '24년 안심장비 지원사업 기본계획 수립 및 자치구 예산교부 (2~3월)
 - 사업비 교부(1차) : 25개 자치구 대상 274,500천원 교부

□ 향후계획

- 자치구별 안심장비 신청접수 및 설치·지원 : '24. 4월 ~

8

「안심환경 인프라」 조성

1인가구담당관 : 김동섭 ☎2133-9259 안전지원팀장: 조은재 ☎6160 담당 : 안준현/김이현 ☎6164/9273

□ 사업목적

- 여성 및 1인가구 밀집지역 등 범죄 취약계층을 대상으로 하는 범죄 피해를 예방하기 위한 인프라를 조성하여 모두가 안전한 사회 환경 조성

□ 사업개요

- 주요내용
 - (안심택배함) 1인가구 밀집지역, 다세대·다가구 주택가 등에 무인택배함을 설치하여 누구나 안전하게 택배를 수령할 수 있는 서비스 제공
 - (불법촬영 예방) 공공민간개방화장실 점검, 불법촬영 시민감시단 운영 및 장비 대여
 - ※ 안심이 앱 등을 통한 민간화장실 점검장비 대여 및 점검지원 신청
 - (안심지킴이집) 24시간 편의점을 ‘안심지킴이 집’ 지정하여 긴급 대피공간으로 운영
- 소요예산('24년) : 738백만원(시비 100%)

□ 추진실적 ('24. 3월말 기준)

- (안심택배함) 사업자 선정('23.12월) 및 254개소 4,546칸 운영 (1월)
 - 이용률 제고를 위한 택배함 이전설치(철거) : 2개소
- (불법촬영 예방) 자치구 250명 시민감시단 운영(구별 10명) (3월)
- (안심지킴이집) 편의점 767개소 안심지킴이집 운영 (1월)



□ 향후계획

- 안심택배함 시인성 제고를 위한 외관 개선(10개소) : '24. 4월 ~ 5월
- 안심택배함 점유율 점검(매월) 및 이전설치(철거) : ~ '24. 12월
- 불법촬영시민감시단 운영(자치구) : '24. 3월 ~ 12월
- 안심지킴이집 자치구 현장점검(상하반기) : '24. 6월, 11월