

2022 주요업무보고

2022. 02.09.

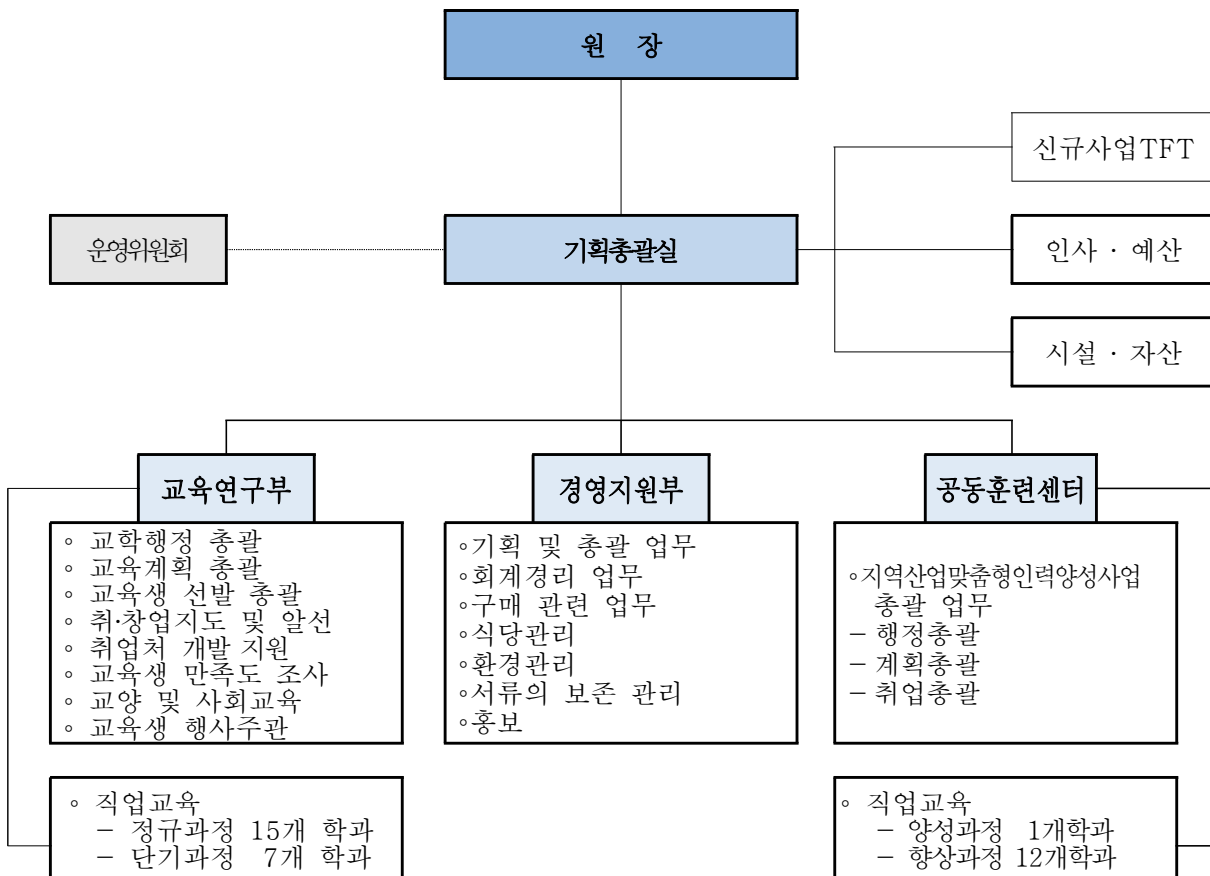
서울특별시 중부기술교육원

I. 일반 현황

1. 연혁

- 1957. 2. 서울특별시립 소녀관 설치
- 1988. 9. 한남여자직업훈련원 개원
- 1995. 1. 한남여자직업전문학교로 명칭 변경
- 2002. 3. 서울특별시립 한남직업전문학교로 명칭 변경(남녀공학)
- 2012. 1. 서울특별시 중부기술교육원으로 명칭 변경
- 2020. 3. 한국생산성본부 위탁운영(2년)

2. 조직



3. 교직원

직 렬 별	정원	현원	비 고
계	41명	37명	
별 정 직	1	1	원장
훈 련 직	7	6	기획총괄실장, 교육연구부장, 교육연구팀장, 교육연구 담당3
훈 련 교 수	20	18	
행 정 직	8	7	경영지원부장, 시설부장, 인사·예산팀장, 구매·회계담당2, 시설담당, 홍보담당
공 동 훈 련 센터	5	5	센터장, 교육운영 담당 4

4. 훈련학과

주간(1년)		주간(6개월)		야간(6개월)	
학과	정원	학과	정원	학과	정원
계(6개)	186명	계(3개)	200명	계(6개)	376명
글 로 벌 조 리	33명	방송영상크리에이터	70명	글 로 벌 조 리	60명
주얼리3D프린팅	30명	웹콘텐츠디자인	60명	인테리어디자인	60명
패 션 디 자 인	30명	카페베이커리	70명	카페 베이커리	70명
한 국 의 상	30명			패 션 디 자 인	60명
헤 어 뷰 티	33명			컴퓨터그래픽디자인	66명
인 테 리 어	30명			헤 어 뷰 티	60명

단기(주간)		단기(야간)	
학과	정원	학과	정원
계(4개)	196명	계(3개)	172명
전산세무회계ERP	56명	방송영상크리에이터	66명
요양보호사	80명	파이썬활용빅데이터분석	56명
파이썬활용빅데이터분석	30명	뷰티마케팅e커머스	50명
그래픽기술AI학습데이터구축	30명		

5. 예산계획

(단위: 천원)

구분	예산액	
	금액	비율
총 계	4,408,484	100%
민간위탁금 (계)	3,892,347	88%
표준훈련비	3,493,340	79%
식사비	196,907	4%
훈련수당	112,000	3%
자산매대응투자비	50,000	1%
문화활동비	22,600	1%
공통사업비	17,500	1%
민간위탁사업비 (계)	516,137	12%
훈련장비구입비	449,137	10%
시설개보수비	67,000	2%

6. 시설 및 장비

위치 : 서울특별시 용산구 한남대로 136

규모 : 대지 5,521 m^2 / 건물 : 6,919 m^2

구분	면적	준공일자	구조	용도
본관 (비전관)	3,255 m^2	1988.1.30	철근콘크리트 라멘조	교육실(9), 사무실(3), 상담실, 회의실, 강당
나눔관	1,468 m^2	1985.12.5	철근콘크리트 라멘조	교육실(6), 식당
창조관	803 m^2	1994.4.28	철근콘크리트 라멘조	교육실(3), 카페테리아, 안내실
희망관	1,393 m^2	2009.2.19	철근콘크리트 라멘조	교육실(2), 향상실, 휴게실, 체력단련실, 도서실, 독서실, 소회의실

장비 현황

학과명	장비명	수량
웹콘텐츠디자인과 등 21개 학과	컴퓨터 외 821종	3,922점

II. 2022년 주요사업계획

1. 추진 방향

교육생 100% 취업 목표
서울 최고의 직업훈련기관



2. 훈련 계획

1 성과평가 및 내실화를 통한 정규과정 운영

- ◆ 학과별 훈련목표 제시, 달성도에 대한 엄정한 평가 시행
 - 목표달성 노력을 통한 훈련의 질 향상
 - 훈련내용의 다변화와 내실화 도모

훈련개요

- 훈련대상 : 15세 이상의 서울시민
- 훈련인원 : 762명
- 훈련시간 : 450~1,240시간

훈련목표

(단위: 명, %)

훈련과정	입학	목표			비고
		수료율	자격취득률	취업률	
계	762명	90%	75%	67%	
주간 1년 6개 과정	186명	90%	78%	70%	
주간6개월 3개 과정	200명	90%	77%	65%	2회
야간6개월 6개 과정	376명	90%	70%	65%	2회

훈련계획

- 훈련대상 : 15세 이상의 서울시민
- 교육기간
 - 주간 1년 과정 : 2022. 3. 2. - 2022. 12. 21. (1,240시간)
 - 주간 6개월 과정(상) : 2022. 3. 2. - 2022. 7. 13.(620시간)
 - 주간 6개월 과정(하) : 2022. 9. 1. - 2023. 1. 26.(620시간)
 - 야간 6개월 과정(상) : 2022. 3. 2. - 2022. 8. 23.(450시간)
 - 야간 6개월 과정(하) : 2022. 9. 1. - 2023. 2. 21.(450시간)

○ **훈련학과**

- 주간1년 과정 : 글로벌조리과 등 6개 학과
- 주간6개월 과정 : 방송영상크리에이터과 등 3개 학과
- 야간6개월 과정 : 글로벌조리과 등 6개 학과

□ **훈련인원**

학 과	연인원	주간			야간	
		1년	상반기	하반기	상반기	하반기
계	762	186	100	100	188	188
글로벌조리	93	33	-	-	30	30
주얼리3D프린팅	30	30	-	-	-	-
패션디자인	90	30	-	-	30	30
한국의상	30	30	-	-	-	-
헤어뷰티	93	33	-	-	30	30
인테리어디자인	90	30	-	-	30	30
방송영상크리에이터	70	-	35	35	-	-
웹콘텐츠디자인	60	-	30	30	-	-
카페베이커리	140	-	35	35	35	35
컴퓨터그래픽디자인	66	-	-	-	33	33

2

수요자 중심의 단기과정 운영

- ◆ 구인 수요가 많고 시대 트렌드를 반영한 직종을 선정하여 운영하는 6개월 이하 단기 교육과정 활성화
 - 다양한 훈련과정 운영 및 평생 직업 교육으로의 기회 확대

훈련개요

- 훈련대상 : 15세 이상 서울시민
- 훈련인원 : 368명
- 훈련시간 : 180 ~ 620시간

훈련목표

(단위: 명, %)

학 과	입 학	훈련 시간	목 표			비고
			수료율	자격 취득률	취업률	
계	368명	-	90.0%	66.0%	45.0%	
방송영상크리에이터(야간)	66명(33x2회)	450	90.0%	66.0%	45.0%	
요 양 보 호 사	80명(40x2회)	240	90.0%	66.0%	45.0%	
전 산 세 무 회 계 E R P	56명(28x2회)	620	90.0%	66.0%	45.0%	
파이썬활용빅데이터분석(야간)	56명(28x2회)	450	90.0%	66.0%	45.0%	
파이썬활용빅데이터분석(주간)	30명(30x1회)	620	90.0%	66.0%	45.0%	
그 래 픽 기 술 활 용 A I 학 습 데 이 터 구 축	30명(30x1회)	180	90.0%	66.0%	45.0%	
뷰티마케팅 e 커머스	50명(25x2회)	350	90.0%	66.0%	45.0%	

훈련계획

○ **훈련대상** : 15세 이상의 서울시민

○ **교육기간**

- 방송영상크리에이터(야간) : 2022. 3. 2 - 8. 23 / 9. 1 - 2023. 2. 21
- 요양보호사 : 2022. 3. 2 - 4. 19 / 6. 20 - 8. 5
- 전산세무회계ERP : 2022. 3. 2 - 7. 13 / 9. 1 - 2023. 1. 26
- 파이썬활용빅데이터분석(야간) : 2022. 3. 2 - 8. 23 / 9. 1 - 2023. 2. 21
- 파이썬활용빅데이터분석(주간) : 2022. 3. 2 - 7. 13 / 9. 1 - 2023. 1. 26
- 그래픽기술활용AI학습데이터구축 : 2022. 5. 23 - 7. 8
- 뷰티마케팅e커머스 : 2022. 3. 2 - 7. 11 / 9. 1 - 2023. 1. 13

훈련인원

학 과	연인원	주간		야간	
		상반기	하반기	상반기	하반기
계	368	168	28	86	86
전 산 세 무 회 계 E R P	56	28	28	-	-
요 양 보 호 사	80	80	-	-	-
파이썬활용빅데이터분석	86	30	-	28	28
방송영상크리에이터(야간)	66	-	-	33	33
그래픽기술활용AI학습데이터구축	30	30	-	-	-
뷰티마케팅e커머스	50	-	-	25	25

3

국가직무능력표준(NCS) 교육훈련과정 운영

- ◆ 산업현장 직무 중심의 교육과정으로 개편하기 위해 NCS 기반의
훈련과정의 안정적인 운영
 - NCS 훈련기준에 맞춘 학과 운영

사업개요

- 적용대상 : 정규과정 10개 학과
- 적용비율 : 과정별 훈련시수의 40% 이상 적용
- 훈련과정 : NCS 훈련기준에 따른 커리큘럼 편성

추진계획

- '21. 1~2 : NCS 기반 훈련기준 적용 훈련계획 수립
- '21. 3~'22. 1 : NCS 기반 훈련 및 평가 실시
- '21. 6 : NCS 기반 교육훈련과정 확대개편 대상학과
시설 및 장비보강 사업계획 예산신청

추진현황

- 2015년부터 정규과정 NCS 훈련과정 도입 완료
- 2018년 정규 교육과정 NCS 훈련과정 최소 40% 이상 편성
- 2018~2021년 정규 교육과정의 안정적인 지속 운영

기대효과

- 직무 수준에 따른 체계적인 교육훈련을 통해 교육생의 업무 수행
능력향상
- 산업현장 수요에 부합하는 맞춤형 교육 실시하여 교육생의 취업
경쟁력 강화

4 기업체 직무수행 인재양성 국가협력과정 운영

◆ 서울특별시 「지역인적자원개발위원회」가 운영하는
‘지역·산업맞춤형 인력양성사업’ 참여 확대

- 서울지역 중소기업체 업체와 MOU체결로 취업연계학과 운영
- 청년중심의 학과운영으로 청년실업률 해소 및 중소기업 기술력 향상

□ 훈련개요

○ 훈련대상

- 양성과정 : 만 15세 이상, 지역제한 없음
- 향상과정 : 서울/경기지역 고용보험 가입 중소기업체 재직 근로자

○ 훈련인원 : 정시510명(양성:30명,향상:480명), 수시90명 예정

○ 훈련학과

- 양성과정(주간 700시간) : 컴퓨터그래픽 디자인 실무자 양성
- 향상과정(주간16~40시간) : 의류제작 패턴 스커트, 바지 여성복 고급 실무 등 12개 학과

□ 훈련계획

(단위 : 천원)

구분	양성과정	향상과정	예산액	비고
계 510명	1개학과, 30명	12개 과정, 480명	322,000	고용노동부 예산
공동 훈련 센터	컴퓨터그래픽 디자인 실무자 양성(30)	여성복 실무패턴 제작(재킷)(60) 여성복 실무패턴 제작(스커트 및 바지)(60) 여성복 실무패턴 제작(블라우스 및 원피스)(40) 스케치업을 활용한 V-ray&Rendering 조명 설계(36) 스케치업을 활용한 인테리어 Modeling 실무(36) 모션그래픽 실무자를 위한 애프터이펙트 중급 기법(30) 중소기업 회계담당자를 위한 회계세무실무(30) (중장년CT)컴퓨터 활용(40) 컨테이너 기반 애플리케이션의 인프라스트럭처 이펙터 구축 실무(48) 컨테이너 인프라 환경 구축을 위한 운영 관리 플랫폼(48) Tensorflow를 활용한 인공지능 시각인식 모델링(32) IT 서비스 관리 향상을 위한 표준 프로세스 적용 실무(20)	272,000 (시비50,000)	

※ 시비 50,000천원은 인건비 대응투자금액 20%임

□ 훈련현황

(2022.01.30.기준, 단위: 명)

구분	학 과	훈련기간	훈련 횟수	정원	입학	중도 탈락	훈련 중	수료
총 계				510	-	-	-	-
양 성 훈 련 소 계				30	-	-	-	-
양성 (본원)	컴퓨터그래픽디자인 실무자 양성	103일 (700시간)	1	30	-	-	-	-
향 상 훈 련 소 계				480	-	-	-	-
향상 (본원)	여성복 실무패턴 제작(재킷)	3일 (18시간)	3	60	-	-	-	-
	여성복 실무패턴 제작(스커트 및 바지)	3일 (18시간)	3	60	-	-	-	-
	여성복 실무패턴 제작(블라우스 및 원피스)	3일 (18시간)	3	40	-	-	-	-
	스케치업을 활용한 V-ray&Rendering 조명 설계	2일 (16시간)	2	36	-	-	-	-
	스케치업을 활용한 인테리어 Modeling 실무	2일 (16시간)	2	36	-	-	-	-
	모션그래픽 실무자를 위한 애프터이펙트 중급 기법	2일 (16시간)	2	30	-	-	-	-
	중소기업 회계담당자를 위한 회계세무실무	2일 (16시간)	2	30	-	-	-	-
	(중장년CT)컴퓨터 활용	1일 (7시간)	2	40	-	-	-	-
향상 (파트너)	컨테이너 기반 애플리케이션의 인프라스트 럭처 아키텍처 구축 실무	5일 (40시간)	3	48	-	-	-	-
	컨테이너인프라 환경 구축을 위한 운영관리 플랫폼	5일 (40시간)	3	48	-	-	-	-
	Tensorflow를 활용한 인공지능 시각인식 모델링	5일 (40시간)	2	32	-	-	-	-
	IT 서비스관리 향상을 위한 표준 프로세스 적용 실무	5일 (40시간)	1	20	-	-	-	-

※ 훈련생 정원은 1회 실시기준 인원임

○ 2021년 훈련 실적

(단위: 명,%)

학과	정원	지원	입학	중도 탈락	수료	자격 취득	취업 대상	취업	
								인원	고용보험 취업률
양성과정	55	50	50	12	38	-	38	22	57.8
향상과정	930	516	516	12	504	자격취득 및 취업대상자 아님			

선제적 고용시장 변화 대응

1

현장중심 프로그램
기획 및 운영

- 1-1. 신규과정 설계 프로세스 구축
- 1-2. 현장중심의 신규과정 개편

2

시장에 유연하게
대응하는 인재양성
시스템 구축

- 2-1. 학과 계열화
- 2-2. 시장 반응에 대응한 과정 개편

3

개방형 공유·협력
인재양성 플랫폼화

- 3-1. 일하고자하는 시민을위한맞춤홍보
- 3-2. 취업 및 창업 지원 프로그램 운영

4

서울시를 주도하는 HRD
센터로 조직문화 전환

- 4-1. 기술교육원 교육제도 개편
- 4-2. 교육사업의 디지털트랜스포메이션
(고객 친화적 홈페이지, 업무프로세스 개선)

6

세부 추진 과제

구 분	세부추진내용
직업교육훈련계획 - '22년 신규 교육 과정	신규 과정 설계 프로세스 구축 <ul style="list-style-type: none"> 교육생, 교수, 실무자, 산업체의 목소리를 종합적으로 반영하는 체계적 신규과정 설계 프로세스를 통한 신규과정 및 리뉴얼 과정 도출 현장 중심의 신규 과정 개편 <ul style="list-style-type: none"> 3개 과정 개설
직업교육훈련계획 - 학과 및 교육 과정 개편	계열화 도입 <ul style="list-style-type: none"> IT·디자인학과 계열화 추진 및 융합교육과정 설계 시장 반응에 대응한 과정 개편 <ul style="list-style-type: none"> 내용개편 1개 학과: 인테리어디자인
홍보 및 교육생 모집	일하고자 하는 시민을 위한 맞춤형 홍보 <ul style="list-style-type: none"> 과정홍보: KPC(한국생산성본부) 네트워크 활용 direct 마케팅, KPC(한국생산성본부) 일자리 플랫폼 및 뉴미디어 활용 등 교육원홍보: 교육기부 활성화, 서울시 정책제안 및 지원, 취업 및 창업관련 연구사업 기획 등 사회공헌: 용산구 등 인근 지역구와 업무협약, 지역 플리마켓
교육과정 운영 및 교육생 관리	교육사업의 디지털트랜스포메이션 <ul style="list-style-type: none"> 기존의 방식을 타파하는 온·오프라인 병행 교육운영방식 고려 포스트 코로나 대비를 위한 언택트 과정 운영 학과 성과평가를 통한 과정 개선
취업지원 및 사후관리	취업 및 창업 지원 프로그램 운영 <ul style="list-style-type: none"> KPC의 일자리 플랫폼을 통한 구직 지원 KPC의 사회적 네트워크를 활용한 홍보 KPC 취업, 창업지원 프로그램 활용 창업보육센터 및 온라인 인큐베이팅 운영
교직원 역량강화	기술교육원 교육제도 개편 <ul style="list-style-type: none"> 단순한 행정담당자가 아닌 HRDer로 성장하도록 트랙 개발

7 취업 및 창업 지원

1 기업전담 맞춤형 훈련 실시

- ◆ 기업체가 중심이 되는 현장중심 교육운영체계 구축을 통해 현장 적응력을 강화하는 맞춤형 교육 실시
 - 교육원 장비 및 현장 강사 활용으로 파트너십 구축
 - 훈련생에 대한 취업 보장

사업개요

- 적용대상 : 주간(주간6개월 및 주간1년) 서울시과정 9개 학과
- 훈련약정인원 : 입학 인원의 30% 이상 약정

추진내용

- 2022년 1월~6월 : 대상 업체 발굴 선정,
훈련약정 체결(훈련 실시 방법, 내용, 인원 등)
- 2022년 11월 : 기업체 취업 연계

추진실적

(2022.01.21.기준, 단위: 개,명)

연도	훈련 학과	입학 인원	훈련약정체결		취업	
			업체 수	인원	업체 수	인원
2021	9개 학과	460	154	394	11	12
2020	7개 학과	310	136	202	12	21

※ 2021년도 취업은 현재 진행 중

2 현장실습을 병행한 듀얼시스템 운영

◆ 교육생의 현장 적응력 강화를 위한 현장실습 확대

- 강의실 교육과 현장실습 병행을 통해 현장감 있는 교육 실시
- 훈련생에 대한 취업 보장

□ 사업개요

- 적용대상 : 주간1년 과정 2개 학과(글로벌조리, 헤어뷰티)
- 현장실습 : 소정훈련시수의 60% 이상 이수 시점부터 강의실 교육 및 현장실습 병행

□ 추진계획

- 2022년 8월~9월 : 대상 업체 발굴 선정 및 훈련약정 체결
(내용, 인원 등)
- 2022년 10월~12월 : 기업체 현장실습 진행

□ 2021년 추진실적

(2022.01.21.기준, 단위: 명,개)

연도	학과명	실습기간	실습인원	업체수	취업인원
2021	계	-	13	10	12
	글로벌조리	11.15~12.21	5	4	4
	헤어뷰티	11.01~12.22	8	6	8

③ 취업 지도 및 산학연계

◆ 상담으로 교육원 생활의 빠른 적응 지도, 산학연계로 안정적인 취업 지원

- 애로상담, 직업 상담으로 진로 설계
- 중도탈락 예방
- 우수업체 개발 및 관리
- 취업률 제고

□ 진로상담 책임제 실시

- 목적 : 교육생에 대한 올바른 직업의식 함양과 실현 가능한 목표 제시
- 추진내용
 - 상담 업무를 분담하여 취업의식을 독려하고 진로설계와 방향성 제시

구분	일자리센터연계	학과교수	교육연구부
상담 내용	- 직업기초역량진단 - 교육생의 경력관리 - 취업정보 제공	- 교육생 생활상담 - 수료생 사후관리	- 교육생 심리상담 - 취업정보 제공
실시 프로그램	- 이력서 - 자기소개서 - 면접전략 및 취업기법 - 모의면접	- 직무이해도 향상교육 - 취업동기 유발 교육	- 취업동기 유발 교육

- 교육생에 대한 통신 및 현장 방문 지도 등 사후관리 실시

□ 교육생 취업특강 실시

- 목적 : 취업 전 동기부여를 통해 취업역량 강화
- 추진내용
 - 대 상 : 주간1년과정 교육생
 - 일 정 : 10. 5 ~ 7.(학과별 실시)
 - 서류전형 및 면접전형 대비 성공취업전략 특강 실시
 - 면접 코칭과 이력서, 자기소개서 작성 등으로 구직역량 강화

□ **중장년 취업지원 프로그램 운영**

- 목적 : 중장년의 직업에 대한 탐구 및 경력설계를 통해 재취업 활동 지원
- 추진내용
 - 대 상 : 만40세 이상 수료예정자 및 요양보호사과정 교육생
 - 일 정 : 3.22~25, 4.14~17, 5.31, 8.25, 8.31(총 5회)
 - 노사발전재단 중장년일자리희망센터 등 업무 협력을 통해 중장년의 생애경력설계 교육 제공
 - 수료후 1:1 맞춤형 컨설팅 제공으로 중장년의 구직 의지 제고

□ **기업전담제를 통한 맞춤형 교육 강화**

- 목적 : 기업체 실습을 통한 교육생 현장 적응력 및 실무능력 강화
- 추진내용
 - 교수 1인 10개 이상의 우수 기업 발굴 및 협약체결 실시
 - 산업체 전문가를 강사로 초빙하여 현장의 필요 기술 전수
 - 산업체 추천 전형제도를 활용하여 산업체 입사예정자에 대한 先교육 後입사 실현

□ **채용 설명회**

- 목적 : ‘찾아가는 채용 설명회’를 통하여 교육생의 취업 기회 확대
- 추진내용
 - 개인 포트폴리오 작성으로 능력과 역량 제시
 - 교육생별 직능수준에 대한 교수의 평가표 작성
 - 1:1방식의 찾아가는 채용설명회 개최

□ **온라인 채용박람회 참여**

- 목적 : 공공기관 및 민간기관에서 실시하는 온라인 채용박람회를 적극 활용하여 비대면 구직 기회 확대
- 추진내용
 - 코로나19로 비대면 구인·구직 활동이 증가함에 따라 다양한 취업 정보 제공 및 화상면접 실시
 - 직업상담사의 개별 이력서 및 맞춤형 면접 코칭 실시
 - 서울지방고용노동청의 ‘온라인 채용박람회’, 한국관광공사 주관 ‘관광기업 미니잡페어 in 서울’ 등 유관기관 채용박람회 활용

□ KPC(한국생산성본부) 일자리 플랫폼 활용

- 목적 : 수탁법인의 일자리 플랫폼을 활용하여 교육생 취업 기회 확대
- 추진내용
 - KPC(한국생산성본부)의 블록체인기반 AI 일자리 매칭 플랫폼 “내:일”을 활용하여 관련 분야 교육생 매칭
 - 개인의 학력, 경력정보, 보유기술, 필수직무 조건 6가지를 등록하면 매칭 AI 알고리즘을 통해 맞춤형 일자리 추천으로 취업연계 제고
 - 본원 교육생 대상 무료 멘토링 서비스 이용 가능

4 창업지원 프로그램 운영

◆ 사업계획 작성, 창업자금연계, 마케팅 등 기본교육과 심화 멘토링으로 창업 지원

- 창업교육프로그램 운영 및 멘토링 지원
- 창업인큐베이팅 실시

□ 창업교육 실시

- 목적 : 사업계획서 작성, BM(Business Model)설계 등 실질적인 교육을 통해 창업 의지 고취
- 추진내용
 - 대 상 : 주간1년과정 교육생
 - 일 정 : 4월~10월(학과별 실시)
 - 서울신용보증재단 연계 소상공인 창업교육 실시
 - 창업 일반과정 및 SNS/온라인마케팅과정 진행
 - 교육 이수자 대상 소상공인 창업자금 연계 및 창업 멘토링 지원

□ 창업보육센터 운영

- 목적 : 원내, 원외 창업보육센터 운영으로 창업현장체험 실시
- 추진내용
 - 원내 유휴 공간 및 장비를 활용하여 창업보육센터 운영 예정 (서울시 승인 요청 중)
 - 교육원 홈페이지를 활용하여 창업자 및 창업예정자의 온라인 인큐

베이팅 실시(5개 업체 및 예비창업자 6명 진행중)

- 한국창업경영진흥원 협조로 송파구 공원커피 카페에서 중부기술교육원 외부 창업보육지원센터(COFFEE BARISTA) 운영 및 실습
- 사단법인 대한가발협회와 협약 체결(2021.07.01.)로 중부기술교육원 외부 창업보육센터 운영 및 실습

1 핀셋마케팅 홍보 실시

◆ 불특정 다수를 위한 홍보 지양, 타겟팅을 통한 집약적 집중 홍보 실시

- 디지털 마케팅 확대
- 대학 및 유관기관(구청 등) 협약
- KPC(한국생산성본부) 인프라 활용

□ 디지털 마케팅 확대

- 교육생 인지경로 분석결과 온라인 홍보가 40.9%로 가장 높고 전년대비 3.9% 상승하였으며, 지인소개는 17.6% 감소함

연도	온라인 홍보	지인소개	유관기관	현수막	대중교통광고
2021	40.9%	32.2%	10.7%	4.5%	3.8%
2020	37.0%	49.8%	2.5%	2.9%	0.7%
2019	37.5%	42.8%	2.3%	5.0%	1.5%

- '20년도부터 집중 실시한 유튜브, 인스타그램, 블로그, 트위터, 페이스북 등 SNS 커뮤니티를 통한 홍보로 온라인 유입 입학생 증가
- 수업 현장을 숏폼(Short Form)콘텐츠로 제작하여 유튜브 홍보를 강화하고, 청년포털 사이트, 취업준비 커뮤니티를 통한 청년층 유입 극대화
- 교육과정 콘텐츠 기획인터뷰 기사 작성 및 유사학과 계열별 국내검색 사이트 관련 키워드 타겟 대상 노출
- 단순히 집행 중심의 뉴미디어 활용이 아닌, 전략과 전술을 기반으로 한 뉴미디어 활용(스토리텔링을 기반으로 한 '재미와 정보'를 동시에 제공)

□ 대학 및 유관기관 협약을 통한 청년층 확보

- 대학교, 기업, 관공서 등과 업무협약을 통해 청년층 교육생 유치 제고
- 위의 교육생 인지경로 분석결과 '20년부터 실시한 대학교 및 구청 등 MOU 체결을 통한 유관기관 홍보는 10.7%(3위)로 급부상함
- 협약기관을 통한 홈페이지 팝업 홍보, 리플릿 비치, 교육상담 등 지원 등으로 신규 교육생 유입 확대

2 KPC(한국생산성본부) 인프라 활용 홍보

◆ 수탁법인 KPC(한국생산성본부)의 우수 인프라를 활용하여 홍보 극대화

- 고효율 Direct Marketing 실시
- KPC주관 자격시험 수험생 인프라 활용 홍보

□ KPC DB를 활용한 고효율 Direct Marketing 실시

- KPC(한국생산성본부)는 연간 1,800여개의 교육과정을 개설하고, 약 250,000명의 수강생, 참여기업은 약 9,500여개임



- KPC 홈페이지 메인배너에 중부교육기술원 소개 배너 게시 및 기획 기사를 제작하여 잠재적 수강생에게 홍보 실시
- KPC CRM을 통한 뉴스레터 및 웹메일 발송
- 방문대상 기업 Data 4,604개에 브로셔 제작 및 배포 가능

□ KPC주관 자격시험 수험생 인프라 활용 우수자원 확보

- 한국생산성본부에서 주관, 실시하는 자격시험인 GTQ(그래픽기술자격), ITQ(정보기술자격) 응시생 대상 IT·디자인계열 홍보 웹메일 발송
- KPC 재직자 대상 직무능력향상교육(야간과정) 웹진 정기적 발송

9

훈련 관련 지원 사항

1 교육생 환경 개선 및 지원

언택트 교육 환경 개선

- 전 학과 온라인 비대면 수업(ZOOM) 병행
- 중부 스튜디오를 활용하여 학과별 온라인콘텐츠 제작
- 한국기술교육대학교 온라인평생교육원과 업무협약 체결로 온라인 교육 플랫폼인 중부기술교육원 LMS 운영
- 유튜브 채널 '알찬취업TV 중부기술교육원' 교육 콘텐츠 제작, 제공

공공기관 등 업무협약을 통한 교육생 지원

- 전경련 중소기업협력센터의 '창업컨설팅' 특강 개설
- 용산구청, 동작구청, 성동구청, 은평구청과 일자리 창출 및 취업 활동 지원
- 한국폴리텍대학, 경민대, 강동대, 장안대, 극동대 등과교육생모집 홍보지원
- (사)한국취업컨설팅트협회와 협약을 통해 교육생 취업지원

교육생 노동인권 교육 실시

- 대 상 : 주간1년, 주간6개월, 야간6개월 교육생
- 일 자 : 7.1 ~ 13 (학과별 진행, 총 15회)
- 내 용 : 노동인권 및 노동관계법 특강
- 서울노동권익센터 및 도심권 서울특별시 노동자 종합지원센터 협조로 공인노무사 파견, 특강 실시

학과 운영비 지원

- 목 적 : 교육생 간의 정서적 교감 및 유대감 강화를 위하여 실시
- 일 정 : 학과별 1~2회 실시
- 지 원 : 교육생 다과비 지원

학생기자단 활동 지원

- 목 적 : 교육생 직접 취재·작성한 교육원 기사 공유 통해 애교심 고취

- 일 정 : 2022. 5월 ~ 2023. 2월
- 지 원 : 학과별 우수기자 선발하여 장학금 및 간담회, 다과회 등 지원

2 교직원 역량강화 프로그램 운영

- ◆ 교수연수, 업체견학 등으로 교수능력향상과 사기진작 도모
 - 교수의 자질 및 교육의 질 향상
 - 성취감 제고로 교육원 발전 도모

의무교육 이수제 내실화

- 목 적 : 직무역량, 리더십 역량 또는 강의(교수학습) 역량 강화를 위한 교육이수제도 내실화
- 직무관련과정 이수교육 중심 실시

구 분	리더십/의사소통	직무역량	비 고
원 장	2개 과정	-	의사소통 1개 과정, 리더십 1개 과정 의무이수
교 수	-	24시간	교육시간 24시간 담당교과기술교육 1개 과정 의무이수
행정직	-	24시간	교육시간 24시간 회계 등 담당직무교육 1개 과정 의무 이수

※ 리더십 의사소통 : 수탁법인(한국생산성본부) 교육과정 무료 연수 기회 확대

교직원 인문학 소양 교육

- 목 적 : 인문학 소양 함양을 통한 구성원 간 소통의 기회 확대
- 추진내용
 - 교직원 문화관람 기회 부여
 - 가족 간 소통의 시간 지원

조직 문화 개선 소통·공감 강화 프로그램 시행

- 목 적 : 조직문화 개선을 위한 소통·공감 프로그램을 통해 부서별 협업 강화 및 업무 효율성 증대

- 추진내용
 - 부서의 날 지정 부서별 간담회 지원
 - 교직원 연수 부서별 및 팀별 진행

교직원 사기진작 도모

- 목 적 : 구성원 만족도 제고를 통한 업무 효율성 증대
- 추진내용
 - 맞춤형 복지(선택적 복지)제도 확대 실시
 - 우수 교직원 표창 실시
 - 장기근속자 포상 및 휴가제도 실시

3. 중점 추진 계획

① 서울 산업수요를 반영한 학과개편 지속 추진

- ◆ 서울시 산업수요를 반영한 학과를 운영하고 교육 훈련의 효율성을 제고하기 위하여 학과개편
 - 취업취약계층의 접근성 강화 및 학과운영의 효율성 제고
 - 산업체가 요구하는 커리큘럼 접목

□ 수요자 니즈 및 산업수요에 맞춘 학과 운영

○ 4차 산업 및 신산업 관련 학과 신설

- 4차 산업전문인력 양성 요구 및 시대 트렌드를 반영한 학과 신설
 - 파이썬활용빅데이터분석(주간)
 - 그래픽기술활용AI학습데이터구축
 - 뷰티마케팅e커머스

○ 산업체가 요구하는 커리큘럼을 보강함에 따라 과정 전환

- 인테리어디자인 주간6개월(변경 전) → 주간1년(변경 후)

○ 교육품질 제고를 위한 정원 축소

- 주간1년 글로벌조리 외 1개 학과 : 38명 → 33명
- 주간1년 주얼리3D프린팅 외 2개 학과 : 38명 → 30명
- 야간6개월 글로벌조리 외 3개 학과 : 35명 → 30명

□ 정규과정 개편내용(총 876명 → 762명)

구분	개편 전	개편 후	비고
전환	인테리어디자인 (주간 35명×2회)	인테리어디자인 (주간 30명×1회)	주간6월→주간1년 전환

단기과정 개편내용(총 324명 → 368명)

구분	개편 전	개편 후	비고
신설	-	파이썬활용빅데이터분석 (주간 30명×2회)	4차산업기술 인력수요 증가
신설	-	그라운드기술활용AI학습데이터구축 (주간 30명×1회)	디지털 뉴딜 일자리 창출로 인력수요 증가
신설	-	뷰티마케팅e커머스 (야간 25명×2회)	K-뷰티산업활성화 로 교육수요 증가
폐지	패턴CAD(유가) (야간 30명×1회)	-	훈련실적저조
폐지	패턴CAD(옵티) (야간 35명×2회)	-	모집 저조

3 교육생 선발제도 다양화

◆ 교육생 선발 제도 다양화를 통한 우수인재 적극 발굴

- 선발과정 시 객관적 지표 보완, 지원자 검증
- 산업체, 기존 재학생 등 다양한 경로를 통한 모집자원 발굴

3단계 심층면접제도 운영

- 기존 서류 및 면접 전형에 인성검사를 보완하여 다면평가 실시
- 1차 : 오프라인 인성테스트 실시
- 2차 : 그룹별 학습계획 등 심층면접 실시
- 3차 : 인성테스트 및 면접 결과 바탕으로 최종 선발

교육생 추천제 운영

- 재학생 및 졸업생을 통한 지인 추천제 실시
- 신뢰도 높은 추천 방식 도입을 통하여 검증된 인재를 발굴
- 추천제 운영을 통한 교육생 자긍심 고취

찾아가는 모집 설명회 개최

- 기관방문 설명회 실시
- 찾아가는 모집 설명회 상시 홈페이지 공고 및 신청제 실시
- 집중 및 상시 홍보기간을 정하여 효율적 운영

4. 시설 및 장비 보강 계획

교육훈련장비 - 63종 784점 449,137천원

학 과	수 량		예산액 (천원)	장 비 내 역
	종	점		
계	63	784	449,137	
글 로 벌 조 리	2	2	4,425	식물재배기외 1종
인 테 리 어 디 자 인	4	76	44,847	AutoCAD외 3종
웹 콘 텐 츠 디 자 인	9	48	52,987	그래픽 소프트웨어외 8종
주 얼 리 디 자 인	3	8	3,694	스피커외 2종
컴퓨터그래픽디자인	4	47	52,870	AdobeCCT(1년라이선스)외 3종
패 션 디 자 인	1	20	14,740	재단대
한 국 의 상	3	31	7,590	TV외 2종
파 이 션 주 간 신 설	20	381	137,807	컴퓨터책상외 19종
방송영상크리에이터	7	56	63,359	어도비소프트웨어 6종
전 산 세 무 회 계 E R P	1	2	2,500	텔레비전
행 정 업 무 용 장 비	9	113	64,318	이동식서랍외 8종

시 설 - 3건 67,000천원

공 사 명	예산액 (천원)	비 고
계	67,000	
신 설 학 과 시 설 공 사	36,000	강 의 실 신 설
창 문 차 광 시 설 교 체	16,000	
정 문 교 체 공 사	15,000	

III. 2021 직업교육 추진실적

1. 훈련 실적

□ 최근 3년간(2019~2021년) 훈련실적

(2021년 훈련실적은 '22.1.21일 기준으로 하반기 주간 및 야간 6개월 과정은 현재 교육중)

○ 정규과정 훈련실적 - 취업률 60.2%(3년 평균, 취업대상자 대비 취업률)

(단위: 명,%)

구 분	입학인원 (A)	수료인원 (B)	취업대상 (C)	취업인원 (D)	취업률(%)	
					수료대비 (D/B)	대상대비 (D/C)
계	2,784	2,076	1,531	922	44.4	60.2
2021년	876	468	403	190	40.6	47.1
2020년	889	756	514	342	45.2	66.5
2019년	1,019	852	614	390	45.8	63.5

※ 취업대상 : 비취업인원(진학자, 입대자, 취업불가능자(수감, 이민, 장기입원 등))을 제외한 수료생

○ 단기과정 훈련실적 취업률 43.5%(3년 평균, 취업대상자 대비 취업률)

- 훈련기간이 짧은 단기과정 특성 상 취업률이 다소 낮음

- 취업률 40% 미만 학과 지속적 횡수 축소 및 폐과 등 학과개편 조치

(단위: 명,%)

구 분	입학인원 (A)	수료인원 (B)	취업대상 (C)	취업인원 (D)	취업률(%)	
					수료대비 (D/B)	대상대비 (D/C)
계	1017	824	740	322	39.1	43.5
2021년	285	169	145	62	36.7	42.8
2020년	448	403	362	157	39.0	43.4
2019년	284	252	233	103	40.9	44.2

○ 정규과정(2021년)

(2022.01.21.기준, 단위: 명,%)

과정	학 과 명	정원	입학	졸업 률	훈련 중	수료 율	자격취득		취업 대상	취업		
							인원	비율		인원	대상 비율	수료 비율
총 계		876	876	102	306	468	374	79.9	403	190	47.1	40.6
주간 1년	소 계	190	190	22	-	168	121	72.0	163	49	30.1	29.2
	글로벌조리	38	38	3	-	35	31	88.6	35	11	31.4	31.4
	주얼리3D프린팅	38	38	6	-	32	19	59.4	32	12	37.5	37.5
	패션디자인	38	38	4	-	34	24	70.6	29	6	20.7	17.6
	한국영상	38	38	3	-	35	24	68.6	35	8	22.9	22.9
	헤어뷰티	38	38	6	-	32	23	71.9	32	12	37.5	37.5
주간 6월 1기	소 계	135	135	19	-	116	80	69.0	96	55	57.3	47.4
	방송영상크리에이터	35	35	5	-	30	19	63.3	22	12	54.5	40.0
	웹콘텐츠디자인	30	30	4	-	26	22	84.6	23	14	60.9	53.8
	인테리어디자인	35	35	5	-	30	14	46.7	22	12	54.5	40.0
	카페베이커리	35	35	5	-	30	25	83.3	29	17	58.6	56.7
주간 6월 2기	소 계	135	135	17	118	-	40	33.9	-	-	-	-
	방송영상크리에이터	35	35	5	30	-	12	40.0	-	-	-	-
	웹콘텐츠디자인	30	30	2	28	-	-	-	-	-	-	-
	인테리어디자인	35	35	4	31	-	12	38.7	-	-	-	-
	카페베이커리	35	35	6	29	-	16	55.2	-	-	-	-
야간 1기	소 계	208	208	24	-	184	93	50.5	144	86	59.7	46.7
	글로벌조리	35	35	3	-	32	15	46.9	22	19	86.4	59.4
	인테리어디자인	35	35	8	-	27	13	48.1	19	9	47.4	33.3
	카페베이커리	35	35	2	-	33	21	63.6	30	16	53.3	48.5
	컴퓨터그래픽디자인	33	33	1	-	32	24	75.0	29	19	65.5	59.4
	패션디자인	35	35	1	-	34	10	29.4	26	13	50.0	38.2
	헤어뷰티	35	35	9	-	26	10	38.5	18	10	55.6	38.5
야간 2기	소 계	208	208	20	188	-	40	-	-	-	-	-
	글로벌조리	35	35	2	33	-	3	-	-	-	-	-
	인테리어디자인	35	35	2	33	-	7	-	-	-	-	-
	카페베이커리	35	35	5	30	-	4	-	-	-	-	-
	컴퓨터그래픽디자인	33	33	2	31	-	18	-	-	-	-	-
	패션디자인	35	35		35	-	8	-	-	-	-	-
	헤어뷰티	35	35	9	26	-	-	-	-	-	-	-

○ 단기과정(2021년)

(2022.01.21.기준, 단위: 명,%)

과정	학 과 명	정원	입학	중도 탈락	훈련 중	수료 인원	자격취득		취업 대상	취업		
							인원	비율		인원	대상 대비	수료 대비
총 계		294	285	40	76	169	115	68.0	145	62	42.8	36.7
일 반	소 계	183	178	27	-	151	97	64.2	127	61	48.0	40.1
	방송영상콘텐츠제작(야,1기)	33	33	7	-	26	19	73.1	17	10	58.8	38.5
	전산세무회계ERP(1기)	30	26	2	-	24	16	66.7	22	9	41.0	37.5
	파이썬활용빅데이터분석(1기)	30	30	8	-	22	3	13.6	17	12	70.6	54.5
	패턴 C A D (유 까)	30	30	10	-	20	-	-	15	4	26.7	20.0
	요양보호사(1 기)	30	29	0	-	29	29	100	27	15	55.6	51.7
	요양보호사(2 기)	30	30	0	-	30	30	100	29	11	37.9	36.7
	소 계	111	107	13	76	18	18	100	18	1	5.6	5.6
	방송영상콘텐츠제작(야,2기)	33	33	5	28	-	-	-	-	-	-	-
	전산세무회계ERP(2기)	30	26	2	24	-	-	-	-	-	-	-
	파이썬활용빅데이터분석(2기)	30	30	6	24	-	-	-	-	-	-	-
요양보호사(3 기)	18	18	0	-	18	18	100	18	1	5.6	5.6	

□ **공동훈련센터(고용노동부 국비과정) 실적**

○ **양성과정(2021)**

(단위: 명,%)

학 과	정원	지원	입학	중도탈락	수료	자격취득	취업대상	취업	
								인원	고용보험 취업률
소 계	55	50	50	12	38	-	38	22	57.8
컴퓨터그래픽디자인 실무자 양성	30	30	30	7	23	-	23	17	73.9
(수시)아타링영상콘텐츠 제작 실무자 양성	25	20	20	5	15	-	15	5	33.3

○ **향상과정(2021년)**

(단위: 명,%)

학 과 명	정원	지원	입학	중도탈락	수료	자격취득	취업대상	취업	
								인원	고용보험 취업률
계	930	516	516	12	504				
의류제작 패턴 스커트, 바지 여성복 고급 실무	60	41	41	3	38				
의류제작 패턴 자켓 여성복 고급 실무	60	42	42	3	39				
스케치업을 활용한 V-ray&Rendering 실무	120	50	50	4	46				
(중장년ICT)컴퓨터 활용	120	51	51	0	51				
실내건축투시도 표현기법	20	2	2	1	1				
애프터 이펙트를 활용한 모션그래픽	90	59	59	0	59				
리눅스를 활용한 클라우드 인프라 구축 실무	120	81	81	1	80		자격취득 및 취업대상자 아님		
컨테이너 기반 어플리케이션 운영 관리 실무	140	78	78	0	78				
DevOps 적용을 위한 컨테이너 통합운영관리	100	57	57	0	57				
(수시)데이터 표준화를 통한 효율적 MRP/ERP 운영 전략 향상과정_일반_4차산업	40	22	22	0	22				
(수시)R을 활용한 빅데이터 분석 및 마케팅 활용전략 향상과정_일반_4차산업	40	22	22	0	22				
(수시) 파이썬을 활용한 빅데이터 분석 및 시각화 향상과정_일반	20	11	11	0	11				

2. 시설 및 장비 보강 실적

교육훈련장비 - 140종 2,252점 399,922천원

(단위: 천원)

학 과	수 량		집행액	장 비 내 역
	종	점		
계	140	2,252	399,922	
글 로 벌 조 리	2	4	7,460	냉장 냉동고 외 1종
인 테 리 어 디 자 인	2	78	38,387	AutoCAD LT 외 1종
웹 콘 텐 츠 디 자 인	1	32	37,513	그래픽 소프트웨어
주 얼 리 3 D 디 자 인	2	4	2,640	다이아몬드형광검사기 외 1종
컴 퓨 터 그 래 픽 디 자 인	1	37	43,375	Adobe CCT
패 션 디 자 인	1	20	2,000	공업용 다리미
한 국 의 상	1	1	3,981	전자 복사기
카 페 베 이 커 리	95	1,844	66,575	냉장고 외 94종
방 송 영 상 크 리 에 이 터	5	45	54,100	그래픽 소프트웨어 외 4종
행 정 업 무 용 장 비	27	169	62,200	회의용 의자 외 29종
K 방 역 시 스템 구 축 장 비	3	18	81,691	에어샤워 방역부스 외 2종

시 설 - 6건 48,589천원

(단위: 천원)

공 사 명	집행액	비 고
계	48,589	
공 용 컴 퓨 터 실 시 설 공 사	6,435	공 용 컴 퓨 터 실
카 페 베 이 커 리 전 기 공 사	5,750	신 설 과
차 량 출 입 기 차 단 기 교 체	15,865	출 입 구
시 스템 냉 난 방 기 수 리	1,229	본 관 동
건 축 물 정 밀 안 전 점 검	13,210	4 개 동 교 육 관
지 열 제 어 시 스템 교 체	6,100	희 망 관

3. 2021년 예산집행 실적

(2021.12.31.기준 ,단위: 천원)

구 분	예 산 액 (A)		교 부 액 (B)		집 행 액 (C)		집행잔액 (B-C)		
	금 액	비율	금 액	비율	금 액	비율	금 액	비율	
합 계	4,022,795	100	3,969,992	98.7	3,812,400	96.0	157,592	4.0	
민간위탁금(계)	3,545,612	88.1	3,511,118	99.0	3,363,889	95.8	147,229	4.2	
표준훈련비(계)	3,111,887	77.4	3,111,887	100	3,015,296	96.9	96,591	3.1	
표준훈련비	인 건 비	1,658,993	41.2	1,658,993	100	1,657,723	99.9	1,270	0.1
	기관운영비	830,332	20.6	830,332	100	801,592	96.5	28,740	3.5
	교육훈련비	529,206	13.2	529,206	100	470,203	88.9	59,003	11.1
	시설장비유지비	93,356	2.3	93,356	100	85,778	91.9	7,578	8.1
식 사 비	238,344	5.9	203,850	85.5	181,850	89.2	22,000	10.8	
지 산 맞 대 응 투 자 비	50,000	1.2	50,000	100	39,861	79.7	10,139	20.3	
문 화 활 동 비	17,156	0.4	17,156	100	0	0	17,156	100	
성 과 급	0	0	0	0	0	0	0	0	
훈 련 수 당	117,000	2.9	117,000	100	115,657	98.9	1,343	1.1	
기 능 대 회 입 상 재 료 비	2,000	0.05	2,000	100	2,000	100	0	0	
공 통 사 업 경 비 (市)	9,225	0.2	9,225	100	9,225	100	0	0	
민간위탁사업비(계)	477,183	11.9	458,874	96.2	448,511	97.7	10,363	2.3	
훈 련 장 비 구 입	328,559	8.2	328,559	100	318,271	96.9	10,288	3.1	
시 설 개 보 수	48,624	1.2	48,624	100	48,589	99.9	35	0.1	
K 방 역 시 스템 구	100,000	2.5	81,691	81.7	81,651	99.9	40	0.1	

IV. 2021년 행정사무감사 처리 결과

총괄

- 수감결과 처리요구사항 등 ----- 총 29건
- 조치내역

구	분	계	완료	추진중	검토중	미반영
계	계	29	24	2	3	-
	시정·처리요구사항	10	5	2	3	-
	건의사항	-	-	-	-	-
	기타(자료제출 등)	19	19	-	-	-

시정처리요구사항

시정 및 처리 요구사항	조치결과 및 향후추진계획
<p>○ 신 산업구조 개편에 따라 기술교육원이 제공하는 직업교육도 다양화가 필요함. 산업의 변화에 따른 교과목 및 커리큘럼을 개선할 것. (4개 기술교육원)</p>	<p><input type="checkbox"/> 추진상황 : 추진완료</p> <p><input type="checkbox"/> 추진내용</p> <ul style="list-style-type: none"> ○ 4차 산업 등 신산업 관련학과 개설하여 운영 <ul style="list-style-type: none"> - '21년 신설 : 파이썬활용빅데이터분석(야) 방송영상크리에이터 - '22년 신설 : 파이썬활용빅데이터분석(주) 그래픽기술활용AI학습데이터구축 뷰티마케팅 e커머스 ○ 학과별 산업 트렌드를 반영한 교과목 개편 실시 <p><input type="checkbox"/> 향후계획</p> <ul style="list-style-type: none"> ○ 산업변화에 따른 학과별 커리큘럼 개선사항 수시 반영

시정 및 처리 요구사항	조치결과 및 향후추진계획
<p>○ 기술교육원에서 양성하는 학생들이 단순 기능사 자격증을 넘어 산업기사 자격증과 같이 더 높은 자격증을 딸 수 있게끔 강좌 개설이 필요함. (4개 기술교육원)</p>	<p><input type="checkbox"/> 추진상황 : 검토중</p> <p><input type="checkbox"/> 추진내용</p> <ul style="list-style-type: none"> ○ 교육원은 기능사과정 커리큘럼으로 운영하고 있으나 산업기사 등 심화과정에 대한 수요 발생시 과정 개설을 검토하겠음 <p><input type="checkbox"/> 향후계획</p> <ul style="list-style-type: none"> ○ 차년도 사업계획시 검토 예정
<p>○ 각 기술교육원별 예산집행률 제고 방안 마련 필요 (4개 기술교육원)</p>	<p><input type="checkbox"/> 추진상황 : 추진완료</p> <p><input type="checkbox"/> 추진내용</p> <ul style="list-style-type: none"> ○ '20년 민간위탁금 집행률 95% ▶ 21년 민간위탁금 집행률 96% : 교육생 중도탈락으로 집행잔액 발생 ○ '20년 민간위탁사업비 집행률 93.2% ▶ '21년 민간위탁사업비 집행률 98% : 입찰시 낙찰차액 발생 <p><input type="checkbox"/> 향후계획</p> <ul style="list-style-type: none"> ○ 중도탈락으로 발생한 집행잔액을 줄이기 위해 교육의지가 높은 교육생 선발 및 민간위탁사업비 집행잔액 사전 사용 계획 수립후 예산목표 관리로 불용액 최소화
<p>○ 예산 전입금이 없다는 것은 기술교육을 수익사업으로 여기는 행태로 보임. 이에 대한 교육 질 제고 방안 등 마련 필요 (4개 기술교육원)</p>	<p>추진상황 : 추진완료</p> <p><input type="checkbox"/> 추진내용</p> <ul style="list-style-type: none"> ○ 법인전입금 예산 교부 : 교직원 처우개선 -교직원 상여금 지급 (지급대상 : 교직원 30명, 지급일:12.31) <p><input type="checkbox"/> 향후계획</p> <ul style="list-style-type: none"> ○ 법인과 수시로 소통하여 교육원 운영계획 수립 및 교직원 처우개선 제고방안 회의 개최 예정

시정 및 처리 요구사항	조치결과 및 향후추진계획
<p>○ 서울시에 대한 예산 확대만 요청할 것이 아니라 교육원 자체적인 예산 전입금 등 자구책 병행 마련 필요 (4개 기술교육원)</p>	<p><input type="checkbox"/> 추진상황 : 추진완료</p> <p><input type="checkbox"/> 추진내용</p> <ul style="list-style-type: none"> ○ 구청과 일자리 창출을 위한 일자리 기금사업 추진 <ul style="list-style-type: none"> - 용산구 일자리 기금사업 1기,2기 사업추진 <ul style="list-style-type: none"> ▶ 연간 예산액 99,000천원 (2021년 추진) <p><input type="checkbox"/> 향후계획</p> <ul style="list-style-type: none"> ○ 구청 일자리 기금사업 추진 사업 확대 <ul style="list-style-type: none"> - 용산구 일자리 기금사업 추진예정(22년), 신규협약구청 확대 <ul style="list-style-type: none"> ▶ 용산구 지속 사업 추진, 은평구청 신규 협약체결 (21.12.6)
<p>○ 현재 기술교육원의 운영 방식은 시대적 소명을 다 마친 것으로 평가함. 혁명적인 발상의 전환을 통해 기술교육원의 공적 서비스 제공 방안을 고민해야 할 것임. 특히, 공급자 중심이 아닌 수요자 중심의 서비스 제공 방안을 모색해야 함. (4개 기술교육원)</p>	<p><input type="checkbox"/> 추진상황 : 추진완료</p> <p><input type="checkbox"/> 추진내용</p> <ul style="list-style-type: none"> ○ 수요자 중심의 교육서비스 제공을 위해 교과목평가, 설문조사, 교육생 만족도조사, 산업체 만족도조사 등을 실시하여 다방면의 의견을 수렴하고 있음 <p><input type="checkbox"/> 향후계획</p> <ul style="list-style-type: none"> ○ 의견 반영을 통해 수요자 중심 서비스 제공
<p>○ 기술개발이 일어나고 직업주기도 짧아지고 있으나 기술교육원은 이 변화에 대응하지 못하고 있음. 향후 변화에 잘 대응할 수 있도록 준비하기 바람 (4개 기술교육원)</p>	<p><input type="checkbox"/> 추진상황 : 추진중</p> <p><input type="checkbox"/> 추진내용</p> <ul style="list-style-type: none"> ○ 교육원내 신규사업TFT 조직 구성 등으로 시대 변화에 따른 대응체계를 구축함 <p><input type="checkbox"/> 향후계획</p> <ul style="list-style-type: none"> ○ 지속적인 변화 추이 분석 및 결과 반영
<p>○ 기술창업학교라는 것이 새로운 기술을 반영하고 유용하다고 생각함. 향후 기술 5.0 시대도 오고 인간중심성 사회가 다가오고 있음. 대비 바람. (4개 기술교육원)</p>	<p><input type="checkbox"/> 추진상황 : 추진중</p> <p><input type="checkbox"/> 추진내용</p> <ul style="list-style-type: none"> ○ 시대 흐름에 대응하는 학과 운영방향 수립 ○ 산업 변화에 따른 커리큘럼 보강 및 통폐합으로 학과 경쟁력 강화 <p><input type="checkbox"/> 향후계획</p> <ul style="list-style-type: none"> ○ 학과별 커리큘럼 개편 등 다각적 대응방안 모색

시정 및 처리 요구사항	조치결과 및 향후추진계획
<p>○ 기술교육원 교육과정을 수혜자 중심의 방향으로 바꾸어야 함. 시민들의 수요에 맞게 콘텐츠를 만들어 배포하고 비대면 시대에 들을 수 있는 원격 플랫폼도 만들어야 함. (4개 기술교육원)</p>	<p><input type="checkbox"/> 추진상황 : 검토중</p> <p><input type="checkbox"/> 추진내용</p> <ul style="list-style-type: none"> ○ 온라인교육플랫폼(LMS)을 구축하여 자체제작 콘텐츠로 재학생 비대면 교육 실시중 ○ 교육원 자체제작 콘텐츠는 수업 보강용으로 시민 배포 콘텐츠로는 적합하지 않아 서울시 관계부서와 논의 필요 <p><input type="checkbox"/> 향후계획</p> <ul style="list-style-type: none"> ○ 원격플랫폼 구축에 대해 서울시와 추후 논의
<p>○ 직업훈련을 받을 수 없는 사각지대 중장년층 특별한 산업에 종사하는 사람들에 대해서도 접근성이 높아질 수 있게 고민을 해야 하고, 여러 직업 기술들을 위한 통합 플랫폼을 구축 필요 (4개 기술교육원)</p>	<p><input type="checkbox"/> 추진상황 : 검토중</p> <p><input type="checkbox"/> 추진내용</p> <ul style="list-style-type: none"> ○ 실기위주인 직업훈련은 오프라인 수업으로 진행해야 교육 효과가 높으며, 수요자가 시간에 구애받지 않도록 주,야간 과정이 개설되어 있고, 향후 주말과정에 대한 수요 발생시 과정 개설을 검토하겠음. ○ 접근성 확대를 위한 통합 플랫폼 구축은 서울시 관계부서와 논의 필요. <p><input type="checkbox"/> 향후계획</p> <ul style="list-style-type: none"> ○ 통합플랫폼 구축에 대해 서울시와 추후 논의

기타(자료제출)

자료제출 등 기타사항	조치결과
○ 코로나19로 인한 종강현황 대체훈련현황 (4개 기술교육원)	<input type="checkbox"/> 추진상황 : 추진완료 <input type="checkbox"/> 추진내용 및 향후 추진계획 - 자료 제출 완료 ('21.11.11.)
○ 훈련생 연령 현황, 취업률 현황 (4개 기술교육원)	<input type="checkbox"/> 추진상황 : 추진완료 <input type="checkbox"/> 추진내용 및 향후 추진계획 - 자료 제출 완료 ('21.11.11.)
○ 최근 1년 교직원 학습역량강화를 위한 교육프로그램 및 지원방향 (4개 기술교육원)	<input type="checkbox"/> 추진상황 : 추진완료 <input type="checkbox"/> 추진내용 및 향후 추진계획 - 자료 제출 완료 ('21.11.11.)
○ 기술교육원별 20.21 교부예산 편차 사 유(4개 기술교육원)	<input type="checkbox"/> 추진상황 : 추진완료 <input type="checkbox"/> 추진내용 및 향후 추진계획 - 자료 제출 완료 ('21.11.11.)
○ 최근 3년간 학과개편 현황 (교수 재배치 임용, 재계약, 해지현황 포함) (4개 기술교육원)	<input type="checkbox"/> 추진상황 : 추진완료 <input type="checkbox"/> 추진내용 및 향후 추진계획 - 자료 제출 완료 ('21.11.11.)
○ 최근 3년 신설학과 예산 배치 현황 (장비구입 등) (4개 기술교육원)	<input type="checkbox"/> 추진상황 : 추진완료 <input type="checkbox"/> 추진내용 및 향후 추진계획 - 자료 제출 완료 ('21.11.11.)
○ 지역사회 MOU체결 현황 (4개 기술교육원)	<input type="checkbox"/> 추진상황 : 추진완료 <input type="checkbox"/> 추진내용 및 향후 추진계획 - 자료 제출 완료 ('21.11.11.)
○ 수탁법인과의 연계 현황 · 산학협력 현황, 법인전입금 내용, 일자리 연계, 직원 교류 현황 · 수탁법인 제안서 · 기술교육원 통합관련 서울시와 기술교육 원에서 회의한 자료 (4개 기술교육원)	<input type="checkbox"/> 추진상황 : 추진완료 <input type="checkbox"/> 추진내용 및 향후 추진계획 - 자료 제출 완료 ('21.11.11.)
○ 최근 3년 자치구별 훈련생 현황, 연령대 별 훈련생현황· 청년비율, 학과별 재입학 현황, 중도탈락 현황, 교육생 지원경로 (4개 기술교육원)	<input type="checkbox"/> 추진상황 : 추진완료 <input type="checkbox"/> 추진내용 및 향후 추진계획 - 자료 제출 완료 ('21.11.11.)

자료제출 등 기타사항	조치결과
○ 준고령자 취업인원 및 교육과정 (4개 기술교육원)	<input type="checkbox"/> 추진상황 : 추진완료 <input type="checkbox"/> 추진내용 및 향후 추진계획 - 자료 제출 완료 ('21.11.11.)
○ 주간1년 과정 현황 (4개 기술교육원)	<input type="checkbox"/> 추진상황 : 추진완료 <input type="checkbox"/> 추진내용 및 향후 추진계획 - 자료 제출 완료 ('21.11.11.)
○ 만족도조사(조사지) (4개 기술교육원)	<input type="checkbox"/> 추진상황 : 추진완료 <input type="checkbox"/> 추진내용 및 향후 추진계획 - 자료 제출 완료 ('21.11.11.)
○ 교직원 역량강화 프로그램 구체적 현황 (4개 기술교육원)	<input type="checkbox"/> 추진상황 : 추진완료 <input type="checkbox"/> 추진내용 및 향후 추진계획 - 자료 제출 완료 ('21.11.11.)
○ 산업기사 과정 현황(4개 기술교육원)	<input type="checkbox"/> 추진상황 : 추진완료 <input type="checkbox"/> 추진내용 및 향후 추진계획 - 자료 제출 완료 ('21.11.11.)
○ 최근 3년간 MOU현황 (현장실습, 훈련 약정체결, 협약기업으로의 취업률 등) (4개 기술교육원)	<input type="checkbox"/> 추진상황 : 추진완료 <input type="checkbox"/> 추진내용 및 향후 추진계획 - 자료 제출 완료 ('21.11.11.)
○ 취창업지원 담당 부서 및 인원 / 사후지 도관리 담당부서 및 인원 (4개 기술교육원)	<input type="checkbox"/> 추진상황 : 추진완료 <input type="checkbox"/> 추진내용 및 향후 추진계획 - 자료 제출 완료 ('21.11.11.)
○ 기술교육원 발전을 위한 내·외부 회의 내용(4개 기술교육원)	<input type="checkbox"/> 추진상황 : 추진완료 <input type="checkbox"/> 추진내용 및 향후 추진계획 - 자료 제출 완료 ('21.11.11.)
○ 최근 3년간 학과개편 현황, 개편학과의 입학정원, 지원인원, 수료인원, 자격취득 인원, 취업인원, 최근 3년간 창업인원 현 황 (4개 기술교육원)	<input type="checkbox"/> 추진상황 : 추진완료 <input type="checkbox"/> 추진내용 및 향후 추진계획 - 자료 제출 완료 ('21.11.11.)