



시 의 회 김 포 공 항  
주 변 지 역 활 성 화  
특 별 위 원 회

모두가 함께 잘사는 경제도시, Weconomics 서울

# 김포공항 주변지역 주요업무보고

2019. 10. 8.

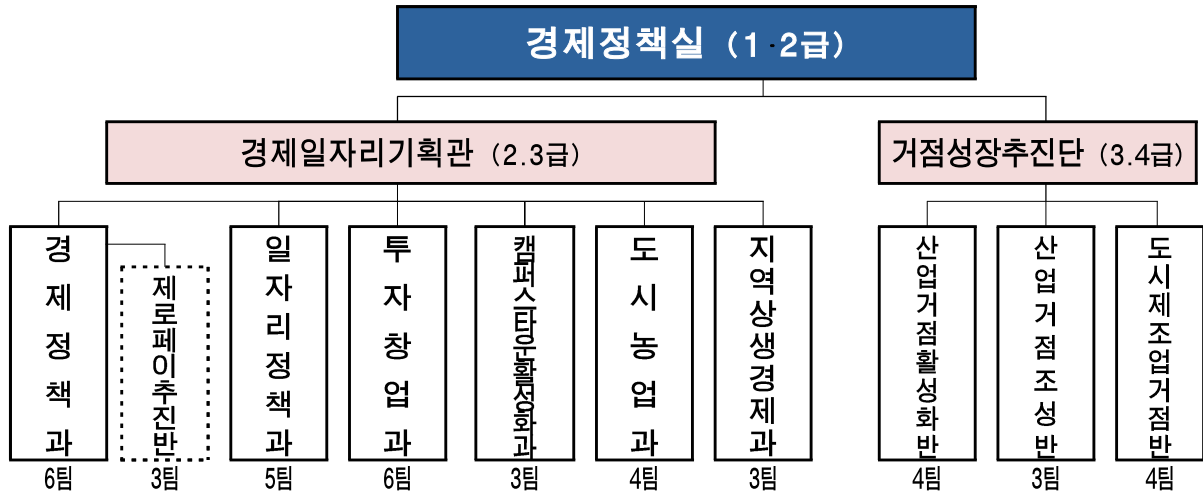
경제정책실

# 1. 일반 현황

## 조직현황

- 1실 1기획관 1단 6과 4반 1센터 1관

(’19.10.4. 기준)



- ※ 직속기관 / 사업소 : 농업기술센터 / 서울시립과학관
- ※ 투자기관 : 서울시농수산식품공사
- ※ 출연기관 : 서울산업진흥원

## 인력현황

- 정원 277명 / 현원 271명 (△6)

(’19.10.4. 기준)

구 분	합 계	일반직	임기제	지도직	관리운영
계	277 / 271 (118)	229/225	22/20	24/22	2/4
경제정책과	57/57 (26)	50/51	6/5		1/1
일자리정책과	29/28 (11)	26/25	3/2		0/1
투자창업과	31/31 (12)	28/27	3/3		0/1
캠퍼스타운활성화과	13/13 (5)	13/13			
도시농업과	22/21 (10)	22/19		0/1	1/1
지역상생경제과	14/14 (4)	13/13	1/1		
거점성장추진단	61/60 (28)	58/58	2/2		1/0
서울시립과학관	18/18 (7)	13/13	5/5		
농업기술센터	32/29 (15)	6/6	2/2	24/21	

## 주요기능

구 분	담 당 업 무
경 제 정 책 과 (제로페이추진반)	<ul style="list-style-type: none"> <li>• 서울 경제정책 총괄, 서울형 R&amp;D 지원 총괄, 4차산업혁명 대응</li> <li>• 금융산업 지원정책, 콘텐츠 산업 육성, 중소기업 지원</li> <li>• 제로페이 도입 및 확산, 제로페이 허브시스템 구축</li> </ul>
일 자 리 정 책 과	<ul style="list-style-type: none"> <li>• 일자리정책 종합계획 총괄, 청년일자리 및 뉴딜일자리 추진</li> <li>• 직업훈련계획 수립, 일자리센터 운영 등 각종 취업지원 정책 추진</li> </ul>
투 자 창 업 과	<ul style="list-style-type: none"> <li>• 창업지원정책 수립, 창업인프라 기반 조성 및 확충에 관한 사항</li> <li>• 외국인투자유치 계획·실행, 외국인투자기업 및 외국인학교 지원</li> </ul>
캠 퍼 스타 운 활 성 화 과	<ul style="list-style-type: none"> <li>• 캠퍼스타운 정책 총괄, 캠퍼스타운 정책협의회 운영</li> <li>• 캠퍼스타운 조성(종합형) 및 융합 프로그램(단위형) 사업 추진</li> </ul>
도 시 농 업 과	<ul style="list-style-type: none"> <li>• 도시농업 활성화 및 실천공간 확대, 농업박람회 및 민관거버넌스 활성화</li> <li>• 농수산물 도매시장 관리, 친환경농업 육성·농지관리</li> </ul>
지 역 상 생 경 제 과	<ul style="list-style-type: none"> <li>• 지역간 경제·일자리분야 상생·협력 정책 수립 및 시행</li> <li>• 상생상회, 농부의시장 등 도농상생 교류사업 추진</li> </ul>
거 점 성 장 추 진 단	<ul style="list-style-type: none"> <li>• 지역별 산업경제 거점 조성, 산업단지 관리 및 제도개선</li> <li>• 바이오의료산업, 전시산업 등 미래 유망산업 육성</li> <li>• 도심제조업 거점 조성 및 활성화, 패션봉제산업 육성</li> </ul>
서 울 시 립 과 학 관	<ul style="list-style-type: none"> <li>• 서울과학관 운영, 종합전시 기본계획 수립, 전시구성기획 및 관리</li> <li>• 과학교육 기본계획 수립 및 프로그램 개발·운영</li> </ul>
농 업 기 술 센 터	<ul style="list-style-type: none"> <li>• 농촌지도사업 종합계획 수립·평가, 농촌진흥시책업무 및 홍보</li> <li>• 텃밭농업·친환경농업 체험교육장 운영, 귀농 및 전원생활 교육</li> </ul>

## 예 산

(단위 : 백만원, %, '19. 10. 4. 기준)

구 분	예산현액	원인행위액	지출액	집행률	
				원인행위	지출액
계	570,992	394,955	359,687	69.2%	63.0%
경 제 정 책 과	129,017	90,353	87,937	70.0%	68.2%
일 자 리 정 책 과	210,981	171,041	154,658	81.1%	73.3%
투 자 창 업 과	48,323	28,471	27,177	58.9%	56.2%
캠 퍼 스타 운 활 성 화 과	27,811	25,144	24,906	90.4%	89.6%
도 시 농 업 과	18,712	17,365	15,319	92.8%	81.9%
지 역 상 생 경 제 과	6,650	4,677	3,803	70.3%	57.2%
거 점 성 장 추 진 단	122,546	52,797	41,998	43.1%	34.3%
서 울 시 립 과 학 관	3,782	2,873	1,799	76.0%	47.6%
농 업 기 술 센 터	3,170	2,234	2,090	70.5%	65.9%

## II. 주요 업무보고

1. 서남권 융·복합 기술특화캠퍼스 조성·운영

---

2. 농업공화국 조성

---

3. 서울신기술창업센터 및 서울유통센터 운영

---

# 1 서남권 융·복합 기술특화캠퍼스 조성·운영

서남권 지역 내 기업체 및 산업수요에 부응하는 융·복합 기술특화캠퍼스 조성·운영을 통한 기술교육원 혁신 및 맞춤형 산업인력 양성·채용 지원

## □ 추진배경

- 기술교육원 직업훈련학과의 現 산업수요, 4차 산업분야 적합성 미흡
- 지역(금천, 영등포 등) 내 산업체 직원의 빈번한 이직 및 4차 산업 인력 부족

## □ 기술특화캠퍼스 조성

- 추진기간 : 2020.1. ~ 2023.12.
- 조성위치 : '20년 서남권 지역 내(금천, 영등포) 2개소 조성·운영  
※ 하이테크 관련 기업체 및 수요가 가장 많은 G밸리, 영등포 우선 추진
- 조성규모 : 연면적 1,500 $m^2$  이내(개소 당)
- 조성방향
  - 수시로 변하는 훈련수요 반영, 운영주체 및 수요자 중심 가변형 공간 설계
  - 수요 대비 부족한 공간은 지역 내 관련 인프라 적극 연계
- 추진방안 : 금천/구로/영등포('20~'21년) ▶ 동작/관악 등('22년)
  - '19년 : 융·복합 기술특화캠퍼스 조성·운영 기본계획 수립
  - '20년 : 산업훈련수요/산업특화도가 높은 금천·영등포 우선 조성
- ※ '21~'23년 : 지역별 산업수요, 공간조성 가능여부 등 수요조사를 거쳐, 확대 조성

'20년도 예정지 (조감도)		
시설현황	▶ 위치 : 문래동6가 21번지 (공공기여시설) ▶ 규모 : 지하1층~지상 3층(연면적 1,499 $m^2$ )	▶ 위치 : 금천구 가산로 70 (민간임차) ▶ 규모 : 지상2~4층(연면적 1,541 $m^2$ )

- 조성비용 : 개소당 40억원 범위 내 추진 ※ 지역별 특수성 고려 추진

## □ 기술특화캠퍼스 운영

- 운영방식 : SBA 등 공기관 대행 ※ 한국소프트웨어산업협회 등 참여
  - 시정방향의 공유와 이해가 깊고 유사 훈련학과(과정) (SBA아카데미, 맞춤형 기술인재양성프로그램) 운영 경험 있는 출연기관(SBA)의 전문성과 역량 활용
  - 서울시와 SBA와의 업무협약 체결방식
- ※ 관련근거 : 「지방자치단체 출자·출연 기관의 운영에 관한 법률」 제21조에 따라 출자·출연 기관은 국가 또는 지방자치단체 사업 대행 가능
- 운영방향
  - 현장수요를 바탕으로 한 기업 프로젝트 해결 중심으로 운영
  - 교육훈련 수요 기업과의 협약을 통한 커뮤니티 형성 및 채용 연계로 양질의 일자리 창출
  - 학과운영 성과평가, 학과과정 설계를 통한 급변하는 환경과 기업훈련수요에 부응
- 교육대상 : 만 15세 이상 서울시민
  - 취업자 과정 : 고졸 및 대학 관련전공 졸업(예정)자, 경력단절자 등 우선선발
  - 재직자 과정 : 1인 소프트웨어 운영 기업 종사자, 학과 관련 기업체 근무 직원 등
- 교육기간 : 기업수요 고려 탄력적으로 설정하되, 맞춤형 단기 프로그램 중심
- 교육수준 : 기업 맞춤형 4차 산업/신기술 분야 중급수준 중심
- 교육강사 : 기업현장 실무 및 관련전문가 Pool 구성 운영(강사)
  - 기업 채용수요 기반의 교육프로그램 기획/기업현장 전문가 등을 강사로 선발
  - 임기 보장형 정규강사가 아닌 단기 맞춤형 교육이 가능한 자를 수시 채용
- 교육프로그램(안) : 빅데이터, 사물인터넷(IoT), 스마트팩토리 등

## □ 향후계획

- 기술교육원 혁신 연구용역('19.7월 착수) 추진 완료 : '19.11.
- 기술특화캠퍼스 운영 : '20.7. ~

## 2 농업공화국 조성

농업의 과거·현재·미래와 도농상생의 모든 것을 한 곳에서 체험할 수 있는 서울농업의 상징적 공간을 조성하여 도시농업의 가치 확산

### □ 사업개요

- 사업기간 : '17. 1. ~ '22. 3.
- 위 치 : 강서구 마곡동 727-164 일대 (마곡지구 편익용지 S5)
- 규 모 : 지하2층 ~ 지상2층
  - 부지면적 11,817 $m^2$  (3,575평), 건축면적 2,359 $m^2$  (연면적 9,810 $m^2$ )



〈 위치도 〉



〈 조감도 (현상설계 당선작) 〉

- 소요예산 : 81,773백만원
  - 부지매입비 41,726백만원, 건축비 등 40,047백만원
- 주요시설 : 농업전시관, 도서관, 도시농부홀, 씨앗은행, 체험농장 등

구 분	시 설 내 용
지상2층	<ul style="list-style-type: none"> <li>● 전망카페, 셀프키친, 수직정원</li> </ul>
지상1층	<ul style="list-style-type: none"> <li>● 스튜디오, 농부식당, 농부호텔, 농기구카페, 원예치유 체험실</li> <li>● 농업전시관(미래), 도시농부홀, 교육장, 힐링센터, 오픈키친/카페,</li> <li>● 청보리언덕, 지렁이퇴비장, 수직정원, 어린이놀이터</li> <li>● 광장, 쉼터, 체험농장(논밭, 과수원 등), 온실, 동물농장, 양봉장</li> </ul>
지하1층	<ul style="list-style-type: none"> <li>● 농업전시관(과거, 현재), 기획전시관, 도서관, 버섯농장, 농부학교, 토종씨앗 은행, 다목적교육장, 도시농부홀, 스마트팜(아쿠아포닉스)</li> <li>● 농특산물 홍보·판매장, 로컬푸드 레스토랑</li> </ul>
지하2층	<ul style="list-style-type: none"> <li>● 주차장, 기전실, 창고</li> </ul>

## ○ 운영계획

- 운영 방법 : 市 직접운영 (인력구성 : 관장 1, 팀장 2, 일반직원 10)  
※ 시범운영 후 민간위탁 별도 검토
- 운영 프로그램 : 대상별(유치원, 초등학생, 중고교생, 청년, 일반인, 가족, 단체 등),  
테마별, 계절별 맞춤형 프로그램 운영
- 행사 프로그램 : 도농상생 직거래장터, 농업의 문화예술 공연, 가족체험 프로그램 등
- 연계 프로그램 : 겸재 정선 미술관·농협 농업박물관·곤충박물관 등과 전시 교류  
및 패키지 상품 운영, 서울식물원과 교육프로그램 연계 운영  
(가드닝 ↔ 도시농업, 먹거리)

## □ 추진현황

- 시의회 공유재산 관리계획 승인('19. 4.30.)
- 국제현상설계 당선작 선정('19. 5.) ※ 당선작 : (주)플로건축
- 기본설계 착수('19. 7.)
- 프로그램 및 운영 자문 위한 자문위원회 구성·운영('19. 8.)
  - 생태, 도시농업, 원예, 건축, 조경, 전시 등 전문가 16명으로 구성
- 2단계 투자심사('19. 9.26.)

## □ 향후계획

- 건축 기본설계 및 실시설계 : '19. 7. ~ '20. 6.
- 도시계획 변경(편익용지 → 문화용지) : '19.10.~12.
- SH공사 소유 토지 조성단가 매입 : '20. 1. ~ 2.
- 건축 및 전시공사 착공 : '20. 8. ~ '22. 3.
- 개관 : '22. 4.



### 3 서울신기술창업센터 및 서울유통센터 운영

중소기업의 생존과 성장에 직결되는 유통(판매, 마케팅) 분야에 대한 체계적이고 효율적인 지원시스템을 구축함으로써 실질적 지원 강화

#### □ 사업개요

- 위 치 : 강서구 공항대로61길 29
- 규 모 : 건물 3개동(A~C동) 총 9,207.41㎡

구분	A동 (2,701.17㎡)	B동 (1,262.70㎡)	C동 (5,243.54㎡)
구성	지하1층 ~ 지상3층	지상1층 ~ 지상2층	지하1층 ~ 지상3층
용도	서울신기술창업센터 입주기업 사무실 (창업보육기업 3개사), 기계실, 편의시설	서울신기술창업센터 입주기업 사무실 (창업보육기업 3개사), 유통협단체 사무실	서울신기술창업센터 입주기업 사무실 (창업보육기업 1개사), 서울유통센터 유통지원시설 (세미나실, 전시장, 비즈니스 라운지), 외국인무역인종합비즈니스지원센터 외국인무역인 지원시설 (1인실 46개), 식당, 창고 등

- 운영기관 : (재)서울산업진흥원
- 운영내용
  - (서울신기술창업센터) 창업보육기업 7개사 입주('21.2.20.까지 모두 퇴거 예정), 유통인 양성 기능으로의 전환 준비 중(A동, B동, C동 일부 사용)
  - (서울유통센터) 서울소재 중소기업(제조·유통사)의 국내외 판로확대 위해 5대(홍보, 브랜드, 판로, 시장정보, 기업운영) 혁신 프로그램 집중 지원 및 외부 유통 지원 프로그램 유치·제공, 회원 DB 구축·활용(C동 사용)
  - (외국인무역인종합지원센터) 중소기업 수출 활성화를 위해 우수 외국인 무역인 양성 위한 종합지원시설 및 단계별 지원 프로그램 운영(C동 사용)

○ **소요예산 : 3,538백만원**

- 서울신기술창업센터 991백만원, 서울유통센터 1,639백만원, 외국인무역인종합비즈니스센터 908백만원



〈세미나실〉



〈서울어워드 전시장〉



〈외국인무역인종합지원센터〉

□ **추진실적 ('19. 9월말 기준)**

○ **창업보육기업 성장 지원 및 졸업기업 안정 지원**

- 입주기업 밀착형 성장지원 프로그램 제공 및 졸업기업 전용 홍보·유통 마케팅·시장개척 서비스 제공(15개사)

○ **제조·유통사 국내외 판로확대 혁신 프로그램 집중 지원**

- 홍보(SNS 활용, 상품촬영, 콘텐츠 제작 등), 브랜드(상품별 브랜딩, 판매 콘셉트 구축 등), 판로(신규 판로 확보), 시장정보(산업 트렌드, 경쟁환경 등 분석), 기업운영(기업운영 노하우 전달) 총 5개 분야 프로그램 46회 운영, 829개사 참여
- 세미나 및 교류회 총 220회 개최, 회원(1,150명) DB 구축·활용

○ **외국인무역인 양성 및 수출 지원**

- 외국인무역인 양성 위한 수출 종합비즈니스지원시설 : 총 18개국 46개사 입주
- 수출 관련 상시 자문단(11명) 운영, 수출전문교육(총 100명 수료), 중소기업 매칭 및 수출상담(약 6억원 규모)

□ **향후계획**

○ **유희공간(B동, C동) 활용 서울유통센터의 기능 강화**

- (C동) 국내외 판로협력 기관 대상 입주공간 조성·운영 : '19.10.~'20. 2.
- (B동) 국내 유통관련 창업기업, 협·단체 대상 입주공간 조성·운영 : '20. 1.~

○ **대한민국유통사관학교 조성 및 운영(A동)**

- 기본계획 수립 및 공사 설계 등 : '19.10.~12.
- 전문교육기관 유치 및 공사 완료 후 개관 : '20. 1.~7.