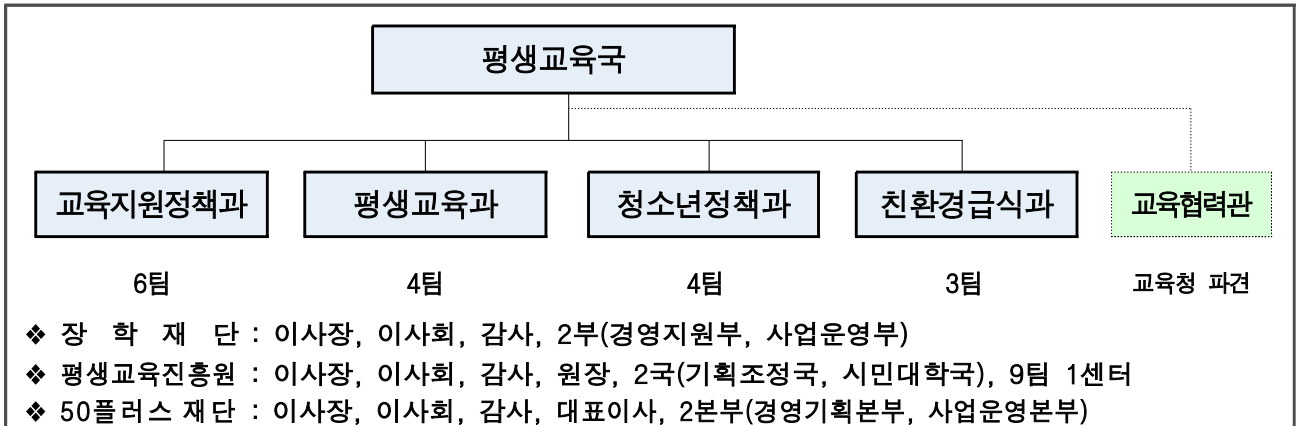

주요 업무 보고

2023. 2.

평생교육국

I. 일반현황

조직 - 1국 4과 17팀



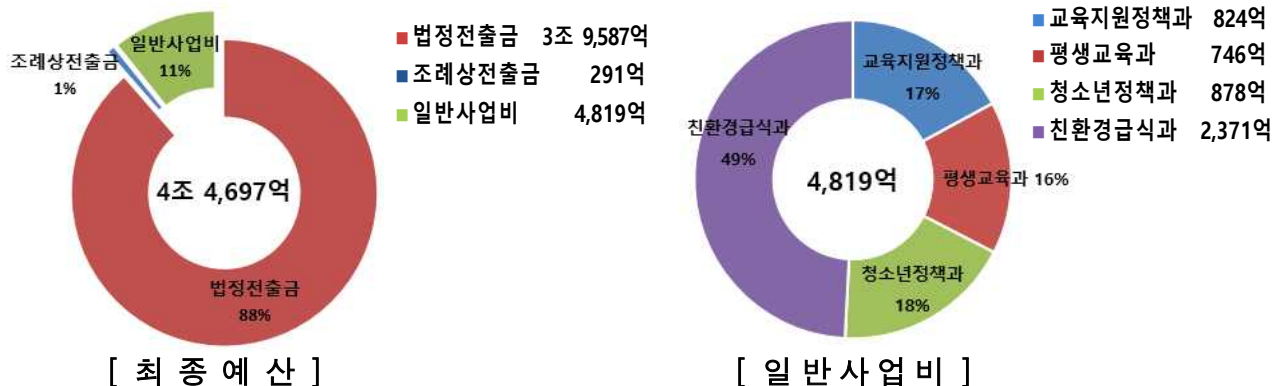
인력 - 정원 88명 / 현원 84명

(2023. 1. 31. 기준)

구 분	계	일 반 직							임기제
		2·3급	4급	5급	6급	7급	8·9급	사무운영	
계	88/84	1/1	4/4	20/18	29/25	30/27	-/4	1/2	3/3
교육지원정책과	29/30	1/1	1/1	6/7	12/10	9/10	-/-	-/1	-/-
평 생 교 육 과	19/17	-/-	1/1	5/4	5/5	6/5	-/1	1/-	1/1
청 소 년 정 책 과	23/22	-/-	1/1	5/4	9/5	8/9	-/2	-/1	-/-
친 환 경 급 식 과	17/15	-/-	1/1	4/3	3/5	7/3	-/1	-/-	2/2

※ 시간선택제임기제(정원외) : 교육지원정책과 다급 5명, 청소년정책과 라급 1명

예산 - 4조 4,697억원(일반사업비 4,819억)



부서별 업무

부 서 명	업 무 내 용
교육 지원 정책 과	<ul style="list-style-type: none"> ▸ 교육도시 기본계획 수립·추진, 시-교육청 교육협력사업 추진 ▸ 서울런 운영 및 온라인교육 콘텐츠 제작·발굴 ▸ 서울형 교육플랫폼 구축 및 운영 ▸ 학습격차 해소를 위한 서울형 멘토링 사업 추진 ▸ 교육비특별회계 법정전출금 및 교육경비보조사업 추진 ▸ 학교안전 및 폭력 예방 사업(학교보안관, 스쿨버스 운영) ▸ 서울장학재단 지도·감독
평 생 교 육 과	<ul style="list-style-type: none"> ▸ 서울런 4050 중장년 종합계획 수립 및 총괄 관리 ▸ 평생교육진흥 시행계획 수립·추진, 평생교육협의회 운영, 평생교육진흥원 지도·감독 ▸ 교육-일자리 연계 정보 통합 및 맞춤형 제공 ▸ 디지털 평생교육 및 시민성 교육 확대 강화 추진 ▸ 문해교육 활성화 종합계획 수립, 문해교육 및 학교형태 평생교육시설(학력미인정) 운영 지원 ▸ 경계선지능인 평생교육 지원사업, 장애인 등 소외계층 프로그램 운영 지원 ▸ 관악 복합 평생학습 공간 조성·운영 및 자치구 동네배움터 운영 ▸ 50+지원 종합계획 수립·운영 및 서울시 50플러스재단 업무
청 소 년 정 책 과	<ul style="list-style-type: none"> ▸ 청소년정책 시행계획 및 업무계획 수립·추진 ▸ 청소년육성위원회 운영, 청소년 인권보호 및 인권증진 정책 추진 ▸ 청소년의회, 어린이청소년 참여위원회 운영 등 청소년 시정참여 지원 ▸ 청소년축제, 서울시민상(청소년부문) 운영 ▸ 청소년 국제·지역교류 사업, 동아리 운영 등 체험활동 지원 ▸ 청소년센터 등 청소년시설 관리·운영 및 성과평가(지도점검)에 관한 사항 ▸ 학교 밖 청소년 종합지원대책 수립·추진 등 지원 ▸ 청소년유해환경감시단 운영 지원 등 유해환경 정화활동 추진
친 환 경 급 식 과	<ul style="list-style-type: none"> ▸ 친환경 학교급식지원 계획 수립 및 운영(유치원 포함) ▸ 친환경 학교급식 예산집행 합동점검(유치원 포함) ▸ 친환경 급식 식재료 공급체계 구축 운영(식재료 관리 대행사무 포함) ▸ 학교급식 안전성 관리 계획 수립 및 운영 ▸ 친환경급식 식생활 교육지원 계획수립 및 운영 ▸ 도농상생 공공급식 지원계획 수립 및 운영 등 ▸ ‘친환경학교급식지원심의위원회’ 및 ‘공공급식위원회’ 운영

II. 정책목표

비전

시민과 도시가 함께 성장하는
‘학습도시, 서울’

목표

아동부터 어르신까지 모든 세대가
교육 사다리를 통해 인생 전환

과제

공정한
출발을 위한
학습기반 조성

전환기 중장년
집중지원 추진

청소년의
건강한
성장발달 지원

안전하고
질 높은
친환경급식 지원

추진
기반

지역사회 교육자원과
학교간 연계

교육에 대한
공적 투자 확대

시-교육청 간
생산적 관계 정립

1 교육 사다리 복원을 위한 '서울런' 운영

◆ 양질의 교육 콘텐츠와 멘토링을 제공하는 서울형 교육플랫폼 '서울런'을 통해 교육환경의 디지털화에 대응하고 소득계층 간 교육격차를 해소하고자 함

□ 서울런 개요

- 교육 사다리 복원을 위한 '서울런'(https://slearn.seoul.go.kr)이란?
 - 사회경제적 이유로 교육자원에 접근이 어려운 취약계층에게 공적 플랫폼을 통해 다양한 교육 서비스를 지원함으로써 공정한 교육 기회를 제공하기 위한 사업임
- 대 상 : 소득기준대상, 학교밖·다문화가족·북한이탈 청소년
 - 소득기준 : 수급권자, 차상위 계층(중위소득 50% 이하), 법정한부모가정 자녀
 - ※ 법정한부모 : 중위소득 60% 이하(단, 청소년한부모가정은 중위소득 72% 이하)
 - 가입연령 : 만 6세(취학연령) ~ 만 24세(청소년 상한 연령)
- 내 용 : 다양한 온라인 학습 콘텐츠 및 맞춤형 멘토링 무료 지원
- 사 업 비 : 19,015백만원(콘텐츠 12,481, 멘토링 6,324, 플랫폼 운영 210)

□ 그간의 성과 ※ 서비스 개시 : '21. 8. 27. ~

① 「서울런」 출범 2주기, 교육분야 약자와의 동행 성공적 안착

- (양적확대) 가입자수 18,413명으로 전년(9,069명)대비 2배 이상 증가

<'23. 2. 5. 기준, 단위 : 명>

구 분	합 계	소득기준	학 교 밖	다 문 화	북한이탈
가입현황(비 율)	18,413(100%)	13,906(75.5%)	2,001(10.9%)	2,468(13.4%)	38(0.2%)
멘 토 링(신청률)	11,058(60.1%)	8,249(59.3%)	861(43.0%)	1,920(77.8%)	28(73.7%)

- (기반마련) 안정적인 서울런 서비스 제공을 위한 제도적 기반 마련
 - 사회보장제도신설협의 완료로 지속적인 서비스 제공 기반 마련('22. 8. 30.)
 - 「서울특별시 온라인 평생교육 운영에 관한 조례」 제정으로 서울런 제도화 ('22. 12. 30.)

②

「서울런」 성과평가를 통한 사업의 실효성 검증

< '22년 성과평가 개요 >

- ◆ 평가기간 : '22. 3. 30.(수) ~ 12. 30.(금) / 9개월
- ◆ 평가대상 : 서울런 회원, 학부모, 멘토 등 1,300명
- ◆ 조사방법 : 평가전문 기관(한국갤럽)을 통한 정량 및 정성평가

- (학습역량) 전반적인 학습역량은 75점으로 전년('21년) 대비 5점 상승하였고, 특히 문제풀이 능력이 65점에서 78점으로 크게 향상됨

구 분	학습역량 전반	이해력	문제풀이	응용력
'22년	75	81	78	79
'21년	70	73	65	72
증 감	+5	+8	+13	+7

- (학습태도) 전반적인 학습태도는 75점으로 전년('21년) 대비 7점 향상되었고, 특히 학습에 대한 자신감과 의욕이 큰 폭으로 높아짐

구 분	학습태도 전반	자신감	가 치	흥 미	학습의욕
'22년	75	76	83	76	78
'21년	68	63	74	70	65
증 감	+7	+13	+9	+6	+13

③

「서울런」 성공 스토리 창출 및 우수 정책으로 위상 제고

- (성과창출) 대학입학·학업재도전·멘토링 성공 등 스토리창출 시작

- (입시성공기) 서울런 도움으로 서울대 정시 합격한 박00 양, 고려대 정시 합격한 김00 군
- (인생재도전) 경제적 이유로 학업중단한 자퇴생 학업재도전 사례(수기 공모전 입상)
- (멘토링성공) 멘토의 도움으로 특성화고에 다니는 멘티는 공기업인턴 합격, 대학생 멘토는 멘토단 활동을 바탕으로 대기업 입사한 멘토-멘티 동시 성공기

- (수 상) 매경 제8회 올해의 정책상 '혁신상' 수상('22.12.18)
- (벤치마킹) 도쿄, 충남 등 국내외 지자체 벤치마킹 문의 증가(광역5, 기초8, 해외1)

□ '23년 운영계획

① 「서울런」 활용도 제고를 위한 콘텐츠 및 교재지원 확대

- **특화 콘텐츠 제공**을 통한 다양한 학습수요 충족 및 온라인 교육 보완
 - (진로·진학) 진로·진학 상담부터 직업문화체험까지 통합형 진로 프로그램 제공
 - ▶ 적성검사 ⇨ 1:1 진로·진학 컨설팅 ⇨ 방학기간 활용 직업문화체험 활동 지원
 - (코딩스쿨) 취약계층 학생의 디지털 교육격차 해소를 위한 '코딩스쿨' 운영(연 3회)
 - (영어캠프) 어학 집중 교육 기회 제공을 위해 방학활용 '영어캠프' 운영(2회)
- ※ '23년 하반기 느린 학습자(경계선 지능인 등)를 위한 콘텐츠 추가 예정

< 참고 : 느린 학습자 콘텐츠 (한글, 수학, 영어, 한자) >

- 대상 : 이주 가정, 다문화 가정, 경계선 지능, 학습조력자 부재 등 기초학력 부족한 6-8세
- 방법 : 느린 학습자 위한 쉬운 구성, 반복학습 등을 통해 학습효과가 높은 에듀테크 기업 협력



- 교재비가 학습의 장애요소로 작용되지 않도록 **교재지원 대폭 확대**

② 멘토·멘티 동반성장 지원으로 선순환구조 멘토링 운영 강화

- (멘 토 단) 우수 대학생 모집·선발, **연간 1,500명 운영** 및 역량향상 지원
 - 사전 의무교육·정기교육, 성범죄 예방조치 등 강화 및 우수멘토 인센티브 확대
- (멘 토 링) 학업 단계(초·중·고) 및 **학습자 상황에 적합한 멘토링 제공**
 - 학습지도가 더 필요한 경우, 기본 주 1회 1시간 → 주 1회 2시간 이내 선택
- (친화성장) 멘토·멘티 유대감 고취 위한 **친화성장 프로그램 운영**
 - 우수 멘토링팀 포상, 멘토 인터뷰·수기 공모, 심화 활동 등을 통해 동반성장 지원

③ 빅데이터 및 AI 기반 지능형 학습 관리 시스템 구축(~8월)

- (이 용 자) **자신만의 학습 포트폴리오 구성**, 맞춤형 학습관리·멘토링 서비스 이용
- (운 영 자) **데이터 수집, 학습현황 분석**, 학습자 특성을 고려한 학습활동 지원
- (시 스템) 클라우드 기반 인프라 구축으로 **안정성 제고, 외부 플랫폼 연계** 등