

범죄 걱정 없는 안전한 도시 서울 구현

# 주요 업무 보고

2023. 2. .

민생사법경찰단

# I. 일반 현황

## 1 조직 근거·연혁

### □ 법적 근거

- 「형사소송법」 제245조의10 (특별사법경찰관리)
  - － 사법경찰관리의 직무를 행할 자와 그 직무의 범위는 법률로써 정함
- 「사법경찰관리의 직무를 수행할 자와 그 직무범위에 관한 법률」 (사법경찰직무법)
  - － 소속 관서의 장의 제청에 의하여 관할 지방검찰청검사장이 지명(제5조)
  - － 소속 관서 관할구역에서 발생하는 지명 직무에 대한 범죄 수사(제6조)

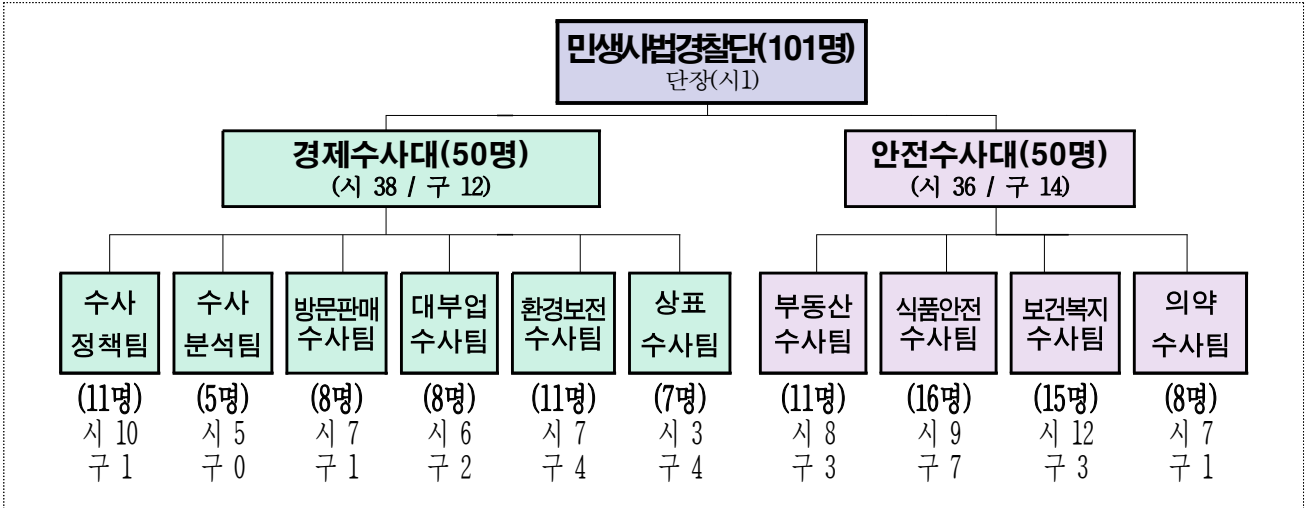
### □ 설치 연혁

- ▶ '08.01.01 : 지자체 최초 수사전담 조직 창설 (1과 2팀, 25개 지원반)
  - ※ 특별사법경찰지원과, 82명 (시10, 구72)
- ▶ '08.02.21 : 5개 분야 지명 (식품/공중위생/의약/환경/원산지표시)
- ▶ '08.03.20 : 법률자문검사 파견 (부장검사, 법무부에서 파견)
- ▶ '08.05.27 : 1개 분야 지명 (청소년)
- ▶ '10.11.22 : 1개 분야 지명 (개발제한구역)
- ▶ '12.04.18 : 1개 분야 지명 (상표)
- ▶ '15.08.26 : 4개 분야 지명 (대부업·다단계판매/석유·자동차관리/화장품/의료기기)
- ▶ '15.11.12 : '민생사법경찰단' 신설 (행정국 내 1단·2반·8팀)
- ▶ '16.02.04 : 1부시장 직속복수직급(3·4급) 조직으로 독립 (1단·2반·8팀)
- ▶ '18.01.18 : 4개 분야 지명 (의료 및 정신건강시설/사회복지시설/시설물안전/부동산)
- ▶ '21.08.04 : 부서 명칭 변경 (기존 민생수사1·2반 ⇒ 변경 경제수사대, 안전수사대)
- ▶ '22.09.08 : 1개 분야 지명 (동물보호)

## 2

## 조직 · 인력 · 예산 현황 ( '23.01.31.기준)

### □ 조직 : 1단 2대 10팀



### □ 인력 : 101명 (시 75명, 자치구 26명)

#### < 서울시 >

(단위 : 명)

구분	계	행정 직군						기술 직군				관리운영
		소계	3급	4급	5급	6급	7급 이하	소계	5급	6급	7급 이하	7급이하
정원	73	38	1	2	8	15	12	35	9	19	7	-
현원	75	39	1	2	8	16	12	35	9	22	4	1
과부족	+2	+1	-	-	-	+1	-	-	-	+3	△3	+1

#### < 자치구 >

(단위 : 명)

구분	계	행정 직군				기술 직군				비고
		소계	6급	7급	8급	소계	6급	7급	8급	
현원	26	25	18	5	2	1	0	1	0	

### □ 2023년 예산 : 1,103백만원

(2023. 01. 31 기준, 단위 : 백만원)

구분	예산액 (A)	집행액 (B)	집행잔액 (A-B)	집행률 (B/A)×100	비고
합계	1,103	71	1,032	6.4%	

### 3

## 팀별 업무분장

### □ 수사팀별 업무분야

대 별	팀 명	담 당 업 무
경 제 수 사 대 (6개 팀)	수 사 정 책 팀	▶ 인사, 조직, 예산, 직무교육, 송치 등 특사경 업무총괄 - 단속·수사 종합계획 수립, 홍보, 제도 개선, 사건 송치 등
	수 사 분 석 팀	▶ 디지털수사 지원 및 각종 수사정보시스템 운영 - 디지털포렌식 수사지원, 수사정보포털시스템 등 운영
	방문판매 수 사 팀	▶ 불법 방문판매 및 할부거래 분야 - 불법 다단계판매, 후원방문판매, 선불식 할부거래업(상조)
	대 부 업 수 사 팀	▶ 불법 대부업 분야 - 미등록 대부업, 법정 이자율(20%) 초과 수취 등
	환경보전 수 사 팀	▶ 환경 분야 - 대기·수질·폐기물 등 환경오염물질 무단배출 행위, 가짜 석유제품 불법유통 등 ▶ 개발제한구역 불법행위 분야
	상 표 수 사 팀	▶ 상표권 침해·원산지 표시(공산품) 위반 분야 - 상표 도용, 라벨갈이 등
안 전 수 사 대 (4개 팀)	부 동 산 수 사 팀	▶ 부동산 불법행위 분야 - 주택법, 공인중개사법, 부동산 거래신고 등에 관한 법률 위반행위
	식품안전 수 사 팀	▶ 식품·원산지 표시(농·수산물) 위반 분야 - 식품 제조·가공·유통과정 위반, 농수축산물 원산지 위반행위 - 수입식품 안전관리 및 식품분야 시험·검사 등에 관한 위반행위
	보건복지 수 사 팀	▶ 공중위생·동물보호·사회복지 분야 - 이·미용업, 숙박업 등 위생업소 불법행위 - 동물보호법 위반행위(동물 학대·유기 등) - 사회복지사업법 위반행위(보조금 목적 외 사용 등) - 청소년 유해 매체물 배포, 유해 약물 판매 등
	의 약 수 사 팀	▶ 의료·의약화장품·의료기기 분야 - 무면허 의료행위, 의료 관련 개인정보 누설행위, 정신건강시설 이용자 보호 관련 위반행위 - 불법 의약품·화장품·의료기기 제조·판매 위반행위

## II. 2023년 업무추진 방향

### 1

#### 경기침체 등 사회 변화에 신속한 대응으로 시민 안전 보호

- 민생 밀접분야에 수사력을 집중, 시민의 삶 개선
- 취약계층 대상 악질범죄에 엄정한 대응으로 피해 최소화
- 피해 확산 차단을 위해 범죄 예방 중심의 수사활동 전개

### 2

#### 시민생활 밀접 5대 분야 범죄 수사 강화

- 부동산 침체 부작용에 대한 신속 대응으로 서민 주거안정 도모
- 불법사채·다단계에 대한 엄정한 수사로 취약계층 보호
- 부정식품 유통 차단으로 시민 먹거리 안전 지킴이 역할 수행
- 시민 건강 보호를 위한 불법 의료·의약품 관련 범죄 척결
- 동물학대 행위 근절로 동물과 동행하는 서울 구현

### 3

#### 고질적인 생활범죄 근절을 위한 수사활동 강화

- 불법 공유숙박, 이·미용업 등 고질적인 공중위생 범죄 척결
- 건전한 상품 거래질서 확립을 위한 위조상품 유통사범 엄단
- 시 정책과 연계한 환경범죄 수사로 정책 실효성 제고 지원

# III. 주요사업 추진계획

## 1 민생침해범죄 수사력 집중 및 악질범죄 강력 대응

- 1-1 시민 점점 민생침해범죄 수사력 집중, 수사 강화
- 1-2 시민 피해 유발 악질범죄 신속 대응
- 1-3 범죄 예방 활동 강화로 시민피해 확산 차단

## 2 시민 점점 5대 범죄 수사 강화

- 2-1 부동산 침체에 따른 시장질서 훼손행위 집중 수사
- 2-2 금융 취약계층 보호를 위한 불법 대부업 및 다단계 수사
- 2-3 시민 먹거리 안전을 위협하는 불법 식품 집중 수사
- 2-4 시민 건강 보호를 위한 불법 의료·의약품 수사
- 2-5 시민 관심이 높은 동물학대 범죄 본격 수사 착수

## 3 민생침해범죄 근절을 위한 전방위 수사

- 3-1 온라인 중심 공중위생 분야 범죄 수사
- 3-2 명품시장 성장에 따른 위조상품 유통 차단 수사
- 3-3 건강한 생활환경 조성을 위한 환경범죄 수사

# 1

## 민생침해범죄 수사력 집중 및 익질범죄 강력 대응

### 1-1

### 시민 점점 민생침해범죄 수사력 집중, 수사 강화

#### □ 시민 점점 5대 분야 수사력 집중, 관련 범죄 척결

- 시민 밀접도가 높은 5개 분야에 수사력을 집중, 시민의 삶 개선에 주력
- 5대 분야 : 부동산, 대부 및 다단계, 식품, 의약, 동물보호

연 번	분 야	선정 사유
1	부 동 산	○ 시민피해 심각 및 사회이슈 분야('18년 지명) - 빌라왕 사건 등 갱통전세에 대한 사회적 피해 심각
2	대 부 및 다 단 계	○ 사회적 약자 피해 증가 우려 분야('15년 지명) - 경기침체로 인한 사회적 취약계층 피해 증가가 우려되는 분야
3	식 품	○ 고질적 시민 피해 분야('08년 지명) - 코로나19 이후 배달음식 피해 사례 증가 등 시민 안전 직접 위협
4	의 약	○ 고질적 시민 피해 분야('08년 지명) - 무허가 약품 등 안전성이 담보되지 않은 약품 유통으로 시민 건강 위협
5	동 물 보 호	○ 시민관심 분야('22년 지명) - 반려동물에 대한 관심 증가와 함께 동물학대 범죄 지속 증가

#### □ 수사 인력 확충, 수사 네트워크 구축으로 수사력 강화

- (수사 인력) '22년 91명 → '23년 101명 (수사인력 10명 증원)
  - 시현원 증원(71명 → 75명) 및 자치구 인력 추가 확보 (20명 → 26명)
  - 시 자문검사·구청장 간담회를 통한 자치구 인력 파견 협조 추진('22년, 9개구)
- (수사 네트워크) 수사 분야별 **유관기관·유관부서 공조 체계 구축**
  - (유관기관) 동물보호-동물보호단체·자치구, 부동산-국토교통부·HUG, 식품-식약처·농관원·보건환경연구원, 의약-보건복지부·건강보험관리공단, 대부-법정부 불법사금융 T/F 및 경찰청 주관 정보공유협의회
  - (유관부서) 동물보호과·토지관리과·식품정책과·보건의료정책과·공정경제담당관
- (수사 강화) 민생침해분야 **입건 실적 900건 달성 목표** (전년대비 15% 증)
  - 입건 실적 : '19년 1,094건 → '20년 726건 → '21년 715건 → '22년 788건

작 성 자

경제수사대장: 천명철 ☎2133-8805 수사정책팀장: 정문철 ☎8810 담당: 김효형 ☎8811

## □ 민생침해범죄 신속·엄정 대응

- 시민 피해를 야기하는 악질범죄에 선제적 대응으로 피해 확산 최소화

### 악질 범죄 유형

- ✓ (취약계층 착취) 법정 이자(20%) 초과 수취 등 경제 취약계층 대상 범죄
- ✓ (사회초년생 피해) 깡통전세 등 신혼부부, 사회초년생 대상 범죄
- ✓ (시민건강 위협) 금전 이익을 위해 불량식품·가짜 의약품 유통 등)

## □ 정보활동 강화 및 신속 대응으로 시민 피해 예방

- 민원 분석, 언론 동향 및 인터넷 커뮤니티 동향 분석 ⇒ 은닉범죄 적발 주력
  - 현장 정보수집 활동을 병행, 온·오프라인 전방위적인 정보수집으로 범죄 동향 파악
- 사회적 이슈 범죄 발생시 신속하게 대응, 시민 피해 확산 차단에 주력
  - 범죄 규모에 따라 부서 구분없이 임시 수사반을 구성, 사건 조기 대응에 주력

## □ 범죄수익 환수 본격 실시, 경제범죄에 강경 대응

- 경제범죄는 처벌을 감수하고 범죄 이득을 취하는 경우가 대다수
  - 범죄 이득이 없을 경우 범죄 유발 동기가 없어짐에 따라 범죄 예방에 기여
- '23년부터 **대부업·방문판매 분야 범죄에 범죄수익 환수 본격 실시**
  - 범죄수익 환수 : 범죄와 관련된 수익의 몰수·추징, 국고에 수납

★ '22년 사례 : **대부업 분야 범죄에 전국 최초 기소전 추정보전 인용 결정('22. 7월)**  
 - 불법 대부업자의 범죄 수익 2.7억원을 추징, 국고 수납

- 범죄 수익 환수 노하우 습득을 위해 경찰, 검찰 벤치마킹 실시 : '23. 3월



### 1-3

## 범죄 예방 활동 강화로 시민피해 확산 차단

### □ 시기·계절별 범죄 예방을 위한 ‘범죄단속 사전예보제’ 실시

- 수사성과 중심에서 피해 예방 중심으로 전환, 수사 개시 전 보도자료 배포 확대
- 설·추석 대비 등 연 10회 이상 수사·단속 사전예보 예정

#### 2023년 주요 예보계획

- ✓ 설명절 대비 제수용품 원산지 등 특별단속 실시 (1월)
- ✓ 설 명절 앞두고 시장 및 골목상권 상인 울리는 불법 대부업체 단속 수사 (1월)
- ✓ 신종 온라인 플랫폼(당근마켓 등) 이용 부동산 불법 중개행위 수사 (7월)
- ✓ 불법 다단계 소비자 피해 주의보 (4월), 추석명절 성수식품 특별점검 (9월)

### □ 수사분야 관련 범죄 예방 활동 전개

#### ○ 청소년 유해 매체(전단지 등) 차단 강화

- 코로나19 진정세 이후 성매매 등 청소년 유해 전단지 유포가 다시 증가 추세
- 주기적인 전단지 수집 및 해당 전단지 전화번호를 차단하여 청소년 노출 최소화
- ※ 활용 확대 : 지하철·터미널 화장실 불법 의약품 명함 전화번호 차단

#### ○ 위조상품 인체 유해성분 검사 및 공표를 통한 시민 위험요소 사전 차단

- 위조상품은 해외에서 엄격한 제조 공정을 거치지 않아 유해성분 포함 우려
- 액세서리, 화장품, 향수 등 생활밀착형 위조상품에 대한 중금속 성분검사 실시
- ⇒ 인체 유해성분 포함시 보도자료 배포 등으로 시민 경각심 제고

### □ 범죄사례 유관기관 전파 및 제도개선 건의로 피해 예방 효과 증대

#### ○ (사례전파) 수사결과를 유관기관에 전파, 동종범죄 예방을 위한 홍보

- ※ 예시 : 청소년 대리입금 및 술·담배 불법 거래 ⇒ 자치구, 교육청에 사례 전파

#### ○ (제도개선) 수사과정, 종료 후 제도 미비사항은 주관부처에 법령 개정 건의

- ※ '22년 사례 : 사법경찰직무법 개정 건의(도시정비법 3월, 식품표시광고법 11월)

작성 자

경제수사대장 : 천명철 ☎2133-8805 수사정책팀장 : 정문철 ☎8810 담당 : 김효형 ☎8811

## 2

## 시민 접점 5대 범죄 수사 강화

### 2-1 부동산 침체에 따른 시장질서 훼손행위 집중 수사

#### **깡통전세 불법 중개행위 집중 단속 (1~6월)**

- 수사배경 : '21년 전세가격 고점 계약 후 2년 만기 도래 및 부동산 가격 하락으로 깡통전세 급증
- 수사대상 : 중개사무소 및 중개보조원 부동산 불법행위
  - 깡통전세 피해 위험지역(강서·금천 등)을 중심으로 불법 중개행위 수사
- 수사방법 : 자체 현장 정보활동 및 시·구 합동점검 실시



#### **중개 보조원 온라인 불법 중개행위 수사 (7~12월)**

- 수사배경 : 부동산 거래감소에 따라 온라인 불법 중개행위 성행
  - 거래감소는 중개보조원 수입 감소로 이어져 단속이 느슨한 온라인 불법행위 증가 우려
- 수사대상 : 중개사 유사명칭 사용 등 공인중개사법 위반행위
  - 온라인 불법 알선·중개행위, 개업공인중개사가 아닌 자의 온라인 표시광고 등
- 수사방법 : 민생침해범죄신고센터 등 피해자 제보에 의한 수사

#### **분양권 불법 전매 등 공급질서 교란행위 수사 (연중)**

- 수사배경 : 금리상승으로 인한 중도금 상환 부담으로 전매 제한 분양권 불법 전매 증가 전망
- 수사대상 : 재건축·재개발 예정지 및 입주단지 전매 불법행위
- 수사방법 : 재개발·재건축구역 예정지 정보활동 강화

작성 자

안전수사대장 : 이이동 ☎2133-8807    부동산수사팀장 : 고수봉 ☎8880    담당 : 권유안 ☎8883

## 2-2

# 금융 취약계층 보호를 위한 불법 대부업 및 다단계 수사

### □ 법정 이자율 초과 고금리 불법 수취행위 수사 (연중)

- 수사배경 : 대학생, 저신용자 등 금융 취약계층 대상  
법정이자율 초과 수취 피해사례 다수 발생
- 수사대상 : 법정 최고이자율 연 20% 초과 수취 행위 등
  - 정책자금 특별용자, 서민 대출 등을 사칭, 취약계층을 현혹하는 고금리 대부행위
- 수사방법 : 현장 중심 홍보 활동 및 피해사례 수집
  - 신용보증재단 내방 취약계층 대상 피해신고 안내문 배부 및 피해사례 수집
  - 시 및 자치구 대부업체 합동점검시 우리단 수사관 참여 증거 확보



### □ 명절 대비 전통시장 불법 대부행위 집중 수사 (설, 추석)

- 수사배경 : 명절 특수를 위해 영세상인의 불법대부업 이용 증가에 대비,  
선제적인 수사로 피해 예방
- 수사대상 : 전통시장 등 영세자영업자 밀집지역의 불법 대부행위
- 수사방법
  - 전통시장 주변에 피해 신고 안내문 배부 및 필요시 상주하여 피해 접수
  - 자치구별 담당 수사관 지정, 시장 상가번영회 등과 업무협조 및 정보공유

### □ 무자격 다단계업체의 판매행위 집중 수사 (연중)

- 수사배경 : 무등록 다단계는 고질적인 범죄로 여전히 노년층, 청년층  
대상으로 성행
- 수사대상 : 방문판매업 후원방문업체로 등록하고 실제 무등록 다단계 판매
  - 감시 회피 목적으로 다른 업종으로 등록하거나 아예 등록하지 않고 다단계 판매
- 수사방법 : 정기 또는 특정기간 합동단속으로 단속과 수사 연계
  - 시 공정경제담당관과 공조방안 및 단속일정에 대한 협의 추진 (~3월)

작성 자

경제수사대장 : 천명철 ☎2133-8805

대부업수사팀장 : 김종윤 ☎8840

담당 : 최혁수 ☎8843

방문판매수사팀장 : 김해수 ☎8830

담당 : 김철현 ☎8835

## 2-3

# 시민 먹거리 안전을 위협하는 불법 식품 집중 수사

### □ 축산물 취급업소 원산지 위반 수사 (2~8월)

- 수사배경 : 육류 소비 증가 및 치킨 등에 대한 지속적인 수요로 축산물 취급업소의 원산지 위반행위 지속
  - 육류 수입량 상승 ('22년 6월 5,474백만불로 전년 동기 대비 26.6% 증가)
- 수사대상 : 닭고기, 돼지고기 전문 취급업소
- 수사방법 : 현장 점검과 원산지 검정 병행 실시
  - 돼지고기는 원산지 검정키트, 닭고기는 서류점검 등으로 원산지 위반여부 확인

### □ 공원·관광지 주변 식품 취급업소 수사 (4~9월)

- 수사배경 : 코로나19 상황 완화에 따른 야외활동 및 외국인 관광객 증가에 따라 관광지 중심으로 불법행위 발생 우려
- 수사대상 : 공원 및 외국인 관광지 주변 식품 취급업소
  - (공원) 월드컵공원, 남산공원 등 대형공원 (관광지) 경복궁, 인사동, 이태원 등
- 수사방법 : 공원, 외국인 관광지 주변 업소 현황 조사 후 위반행위 단속

### □ 다소비 배달음식 및 밀키트 불법행위 수사 (6~11월)

- 수사배경 : 1인가구 증가 및 간편조리식품 시장 성장
  - 시민 다소비 배달 음식 비위생 제조, 원산지 표시 이슈 발생
- 수사대상 : 배달음식 및 간편식 제조·가공업소 등
  - 원산지 표시 위반 및 식품위생법 위반사항 집중 수사
- 수사방법 : 사전 정보수집으로 범죄 우려가 높은 업소 현장 점검



작성 자

안전수사대장: 이이동 ☎2133-8807

식품안전수사팀장: 김진순 ☎8900

담당: 이범일 ☎8931

## 2-4

# 시민 건강 보호를 위한 불법 의료·의약품 수사

### □ 비대면 진료 플랫폼 수사 (2~6월)

- 수사배경 : 불법행위의 온상이 된 비대면 진료 플랫폼 수사 필요
  - 환자를 특정 의료기관에 몰아주는 환자 알선행위 및 플랫폼 처방전을 대량유치하는 약국이 플랫폼을 운영하는 등 불법행위 의심
  - 사업 초기에 불법행위를 엄단, 비대면 진료 올바른 정착 유도
- 수사대상 : 비대면진료 플랫폼 30여개 소
- 수사방법 : 환자로 위장, 실제 서비스 이용결과를 토대로 혐의 입증



### □ 불법 의약품 광고 근절을 위한 전화번호 차단 (3월~)

- 추진배경 : 무차별 살포되는 불법의약품 판매 광고로 시민 건강 위협
- 차단대상 : 불법의약품(비아그라 등 성기능 의약품) 광고 전화번호
- 추진방법 : '대포킬러' 활용, 불법 광고 전화번호 통화 차단 및 이용정지 추진
  - 대포킬러로 업자·구매자 연락 차단 → 각 통신사에 이용정지 요청

### □ 무허가 의료기기·화장품 수사 (7~8월)

- 수사배경 : '셀프 뷰티' 관심에 편승한 중국산 수입업자 한탕주의
  - 대량 수입 후 일부만 판매하여도 30~40배의 폭리가 가능하여 한탕주의 성향이 강함
- 수사대상 : 중국산 무허가 의료기기·화장품 (제모·점빠기·문신제거) 수입업자
- 수사방법 : 온라인 마켓에서 유통중인 제품 구매 후 허가여부 검토

작성 자

안전수사대장 : 이이동 ☎2133-8807

의약수사팀장 : 유희정 ☎8970

담당 : 김영윤 ☎8973

## 2-5

# 시민 관심이 높은 동물학대 범죄 본격 수사 착수

### □ 동물보호법 개정 관련 신종 범죄행위 수사 (6~7월)

- 수사배경 : '23년 4월 동물보호법 개정, 기존 등록시설이 허가시설로 전환
  - 동물수입업, 동물판매업, 동물장묘업이 기존 등록시설에서 허가시설로 변경 예정
- 수사대상 : 무허가 영업하는 동물 관련 영업소(생산, 수입, 판매, 장묘)
- 수사방법 : 기영업 등록 업소 리스트 입수 후 허가 전환 여부 집중 점검
  - 동물생산업의 경우 기존 허가업체를 방문, 종업원 등으로부터 무허가시설 정보수집

### □ 식용견 불법도축 등 동물학대행위 수사 (2~8월)

- 수사배경 : 매년 여름철 보양식으로 도축되거나, 도축용으로 사육되는 식용견 학대 행위 근절 필요
- 수사대상 : 전통시장 및 서울 외곽 식용견 사육시설
- 수사방법 : 식용견 사육·도축시설 현황 조사(2~4월) 후 수요 증가 시기에 현장에 잠입, 증거 수집(6~8월)



### □ 시민 신고에 기반한 동물학대 수사 (연중)

- 수사배경 : 동물학대와 학대영상을 공유하는 행위 증가
- 수사대상 : 동물학대(치사·상해 등) 및 영상물 공유
- 수사방법 : 서울시로 접수된 동물학대 신고와 동물보호단체 등 유관기관 공조 수사 실시



※ 수사실적 : 매장 내 강아지를 살해한 혐의로 입건된 동물카페 업주 구속('23년 1월)

작성 자

안전수사대장 : 이이동 ☎2133-8807

보건복지수사팀장 : 이철명 ☎8940

담당 : 조진우 ☎8815

### 3

## 민생침해범죄 근절을 위한 전방위 수사

### 3-1 온라인 중심 공중위생 분야 범죄 수사

#### □ 불법 피부 미용업소 수사 (2~5월)

- 수사배경 : 오피스텔 등에서 SNS를 매개로 불법행위 성행
  - 무면허, 무신고 미용업소 이용 후 발생하는 부작용으로 시민 피해 우려
- 수사대상 : 무면허·무신고 피부 미용업소
- 수사방법 : 온·오프라인 광고 모니터링 및 현장 잠입 병행
  - SNS에서 홍보하는 광고 집중 모니터링 실시 → 현장 잠입을 통해 증거 채증

#### □ 공유숙박 플랫폼 무신고 숙박업 수사 (1~12월)

- 수사배경 : 에어비앤비 등 공유 숙박사이트 불법 숙박 증가
  - 무신고 업소 대부분 시설기준 미흡으로 화재 등 안전사고 취약
- 수사대상 : 공유숙박 플랫폼에 등록된 무신고 숙박업소
- 수사방법 : 숙박 관련 민원 다발 건축물에 대한 집중 감시
  - 의심업소에 대해 잠복하여 투숙객 진술서 확보 및 직접 예약을 통한 증거 확보



#### □ 청소년 유해약물 판매행위 수사 (7~8월, 11~12월)

- 수사 배경 : 여름·겨울방학 등 취약시기 청소년 탈선 예방 필요
    - 담배, 술 등 청소년에게 노출되기 쉬운 유해약물로부터 청소년 보호
  - 수사대상 : 담배, 술 등 청소년 유해약물 판매행위
  - 수사방법 : 인터넷 모니터링 및 시·자치구 합동 단속 실시
    - 자치구별 청소년 유해환경 감시단 신고 및 인터넷 대리구매자 활동 상황 모니터링
- ※ 청소년 유해 전단지(성매매 등) '대포킬러' 활용 전화번호 차단 ⇒ 유해 환경 개선 추진

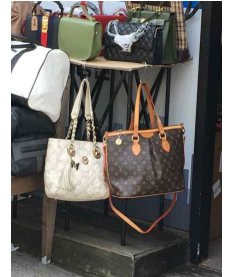
작성 자

안전수사대장: 이이동 ☎2133-8807 보건복지수사팀장: 이철명 ☎8940 담당: 이효주 ☎8944

## 3-2 명품시장 성장에 따른 위조상품 유통 차단 수사

### □ 국내 최대 위조상품 유통지역(동대문) 집중단속 (연중)

- 수사배경 : 동대문상가·노점에서 위조상품 대량 유통
  - ‘노란천막’으로 불리는 심야 노점시장에서 명품 위조상품 거래
- 수사대상 : 가방, 의류, 액세서리 등 명품 위조상품
- 수사방법 : 위조상품 거래 활성화되는 심야시간대 단속
  - 단속시간 확대(평일 오후 9시~새벽 3시) 및 주말·공휴일 단속으로 단속 사각지대 제거
  - 정보수집 활동 강화로 판매업자 뿐만 아니라 유통·제조업자까지 단속



### □ 온라인에서 거래되는 위조상품 수사 (연중)

- 수사배경 : 명품 거래 플랫폼 등장 등 온라인 명품시장 활성화로 온라인 위조상품 유통도 증가할 것으로 전망
- 수사대상 : 온라인상에서 유통되는 위조상품
- 수사방법 : 인터넷 거래 플랫폼 모니터링 및 민원제보 중심 수사
  - 신고포상금 제도를 적극 홍보하여 구체적인 제보가 접수될 수 있도록 유도
  - 의심상품 직접 구매, 감정 결과 위품일 경우 압수수색 등으로 거래 내역 확보

### □ 위조상품 인체 유해성분 검사 실시

- 검사배경 : 위조상품 주요 생산처는 중국, 터키 등으로 엄격한 제조 공정을 거치지 않아 유해성분 포함이 우려
- 검사대상 : 액세서리, 화장품, 향수, 장난감 등 생활밀착형 상품
- 검사절차 : 위조상품 적발시 한국건설생활환경시험연구원에 성분검사 의뢰
  - 검사 항목 : 카드뮴, 납, 수은 등 인체에 유해한 중금속

작성 자

경제수사대장: 천명철 ☎2133-8805    상표수사팀장: 조병와 ☎8870    담당: 김수철 ☎8874



### 3-3

## 건강한 생활환경 조성을 위한 환경범죄 수사

### □ 사업장 폐기물 다량 배출사업장 집중 수사 (1~5월)

- 수사배경 : '22년 7월부터 다량 배출사업장 자원회수시설(소각장) 반입 금지  
- 변화된 제도에 저항, 적법 처리의무 위반 사업장 속출 예상
- 수사대상 : 사업장 폐기물 300kg/일 이상 사업장  
- 사업장 준수사항 및 배출자 신고 등 적법처리 준수 여부
- 수사방법 : 자치구별 다량 배출사업장 리스트 추출 후 의심사업장 현장 단속



### □ 음식물류 폐기물 적정처리 수사 (1~5월)

- 수사배경 : 코로나19 상황 완화에 따른 외식 활성화로 사업장 음식물류 폐기물 발생 증가 예상
- 수사대상 : 음식물류 폐기물 수집·운반업자 및 처리업자
- 수사방법 : 폐음식물 처리현황 파악 후 불법처리 현장 단속

### □ 환경 측정대행업체 준수사항 위반 여부 수사 (6~12월)

- 수사배경 : 대기환경보전법 개정으로 대기배출업소 자가측정 미이행 처벌이 강화되면서 측정값 허위작성 의심  
- '20. 7월 대기환경보전법 개정으로 기존 과태료 부과에서 벌칙 부과로 강화
- 수사대상 : 관내 배출업소에서 의뢰하는 대기 측정대행업체
- 수사방법 : 사전 정보수집으로 범죄 우려가 높은 업체 현장 점검  
- 측정기록부값과 실측정값 대조 등으로 측정기록부 허위 작성여부 확인

작성 자

경제수사대장: 천명철 ☎2133-8805

환경보전수사팀장: 유영애 ☎8850

담당: 김영룡 ☎8851

# 2022 행정사무감사 처리결과 보고서

(행정자치위원회)

민생사법경찰단

## □ 총괄

○ 수감결과 처리요구사항 등 ----- 총 22 건

○ 조치내역

구	분	계	완 료	추진 중	검토 중	미반영
계	계	22	12	10	0	0
	시정· 처리요구사항	10	5	5	0	0
	건의 사항	9	4	5	0	0
	기타(자료제출 등)	3	3	0	0	0

# 시정 · 처리 요구사항

시정 및 처리 요구사항	조치결과 및 향후추진계획
<p>○ 시민의 법질서 확립이라는 중요한 역할을 하는 민사경에서 직원 출장비 과다 지급 문제를 감사위원회로부터 지적받았음. 민사경 내부 법질서 확립이 중요하므로 향후 출장 수당 부정 수령 등이 다시 일어나지 않도록 하길 바람.</p>	<p><input type="checkbox"/> <b>추진상황 : 추진완료</b></p> <p><input type="checkbox"/> <b>추진내용</b></p> <ul style="list-style-type: none"> <li>○ 출장수당 부정수급 사례 적발 : '21. 11.</li> <li>○ 출장여비 부정수급 방지계획 수립 : '21.11.15.             <ul style="list-style-type: none"> <li>- 분기별 1회 자체 점검 실시, 출장 결과보고서 작성 교육 등</li> <li>※ 적발시 부정수금액 2배 환수 및 자체 페널티 부여</li> </ul> </li> <li>○ 자체 부정수급 방지계획 수립 이후 현재까지 적발사례 없음</li> </ul> <p><input type="checkbox"/> <b>향후계획</b></p> <ul style="list-style-type: none"> <li>○ 불시 복무 점검 등을 통해 직원 공직기강 확립 유도</li> <li>○ 복무지침 교육 등으로 직원 부정수급 사례 발생 사전 예방</li> </ul>
<p>○ 범죄양상이 정교해짐에 따라 디지털포렌식의 중요성이 갈수록 커지고 있으므로, 수사인력의 숫자와 질 모두를 강화하는 것이 필요함. 디지털 포렌식 수사인력 확충 및 전문성을 대폭 강화하기 위한 노력을 해 줄 것.</p>	<p><input type="checkbox"/> <b>추진상황 : 추진 중</b></p> <p><input type="checkbox"/> <b>추진내용</b></p> <ul style="list-style-type: none"> <li>○ 제3기 유관기관 디지털포렌식 조사관 양성과정 교육 : 1명 이수('22.4.)</li> <li>○ CCTV 동영상 포렌식 세미나 참석 : 2명('22.4.)</li> <li>○ 디지털포렌식 교육과정 확대 건의             <ul style="list-style-type: none"> <li>- 대검찰청 주최 간담회('22.12.5.)</li> </ul> </li> </ul> <p><input type="checkbox"/> <b>향후계획</b></p> <ul style="list-style-type: none"> <li>○ 관련부서와 협의하여 인사이동 시 디지털포렌식 전문인력의 증원 필요성을 설명하여 증원토록 지속적으로 노력하겠음</li> <li>○ 대검찰청 및 국립과학수사연구원의 디지털포렌식 전문과정 교육 신청 및 수강</li> <li>○ 민간전문업체를 통한 디지털포렌식 교육 이수</li> <li>○ 최신기술 및 장비 동향 파악을 위한 디지털포렌식 관련 세미나정보 파악 및 참석 : 수시</li> </ul>

시정 및 처리 요구사항	조치결과 및 향후추진계획
<p>○ 감사위원회로부터 출장수당 과다지급, 유연근무제 출결 관리 소홀 등에 대해 지적받았음. 이를 개선하기 위한 방안을 마련할 것.</p>	<p><input type="checkbox"/> 추진상황 : 추진완료</p> <p><input type="checkbox"/> 추진내용</p> <ul style="list-style-type: none"> <li>○ 출장수당 부정수급 사례 적발 : '21. 11.</li> <li>○ 유연근무 출결 미등록 사례 적발 : '22. 9.</li> <li>○ 출장여비 부정수급 방지계획 수립 : '21.11.15. <ul style="list-style-type: none"> <li>- 분기별 1회 자체 점검 실시, 출장 결과보고서 작성 교육 등</li> <li>※ 적발시 부정수금액 2배 환수 및 자체 페널티 부여</li> </ul> </li> <li>○ 유연근무 출결문제에 따른 직원교육 : '22.10.11. <ul style="list-style-type: none"> <li>- 유연근무 사용시 유연근무제 지침 내용 반드시 준수 (불시점검 적발시 유연근무제 1개월 금지, 2회 적발시 감사위 통보)</li> </ul> </li> </ul> <p><input type="checkbox"/> 향후계획</p> <ul style="list-style-type: none"> <li>○ 불시 복무 점검 등을 통해 직원 공직기강 확립 유도</li> <li>○ 복무지침 교육 등으로 유연근무 관리 및 직원 부정수급 사례 발생 사전 예방</li> </ul>
<p>○ 수사실적이 계속 감소하고 있음. 민생사법경찰단에서는 그 이유로 코로나의 확산, 자치구 파견 직원 부족 등 외부적인 요인에 기인한다고 함. 그러나 외부적인 요인뿐만 아니라 내부적인 요인의 개선도 중요함. 실제 수사 상황을 가정한 시뮬레이션 교육을 활성화하는 등 내부적인 개선방안을 마련할 것.</p>	<p><input type="checkbox"/> 추진상황 : 추진완료</p> <p><input type="checkbox"/> 추진내용</p> <p>〈자체 수사교육 강화를 통한 수사역량 제고〉</p> <ul style="list-style-type: none"> <li>○ 외부 전문기관(법무연수원, 대검찰청) 위탁교육 실시</li> <li>○ 현직 검사·수사관을 강사로 초빙, 질 높은 수사교육 추진</li> <li>○ 수사분야별 전문성 강화를 위한 외부 전문가 초빙교육 실시</li> </ul> <p>〈유관기관 협력 등을 통한 수사실적 제고〉</p> <ul style="list-style-type: none"> <li>○ 자치구 등 유관기관 네트워크 복원으로 고발건수 증가 유도 <ul style="list-style-type: none"> <li>- 자문검사·구청장 간담회 : '22년 9개구 실시</li> </ul> </li> <li>○ 분야별 월 입건실적을 점검, 부진분야 개선방안 조기 마련 <ul style="list-style-type: none"> <li>- 매월 월간회의시 실적 점검 실시</li> </ul> </li> <li>○ 자치구 파견인력 추가 확보로 적정 수사인력 확보 <ul style="list-style-type: none"> <li>- 자치구 파견인력 : ('22년) 20명 → ('23년) 26명</li> </ul> </li> </ul> <p><input type="checkbox"/> 향후계획</p> <ul style="list-style-type: none"> <li>○ 수준 높은 수사교육으로 수사관 역량 강화 지속 추진</li> <li>○ 월별 실적점검 내실화로 입건 실적 향상 유도</li> </ul>

시정 및 처리 요구사항	조치결과 및 향후추진계획
<p>○ 최근 3년간 불용액이 많은 것을 알 수 있음. 내년에 예산을 쓸 때는 월별 계획을 꼼꼼히 세워서 불용을 최소화하도록 노력할 것.</p>	<p><input type="checkbox"/> <b>추진상황 : 추진 중</b></p> <p><input type="checkbox"/> <b>추진내용(사유)</b></p> <ul style="list-style-type: none"> <li>○ 최근 3년간 주요 불용 사유는, <ul style="list-style-type: none"> <li>- 코로나19 장기화로 자치구 파견 축소 등 민사단 인원 감소 <ul style="list-style-type: none"> <li>※ 인력현황 : 97명('19년) → 93명('20년) → 85명('21년)</li> </ul> </li> <li>- 코로나19에 따른 대면교육 취소, 출장자제 및 재택근무 확대 등 수사활동 제한 등에 따른 것임</li> </ul> </li> <li>○ '22년 10월부터 자치구와 차담회를 추진, 파견인력 확대를 위하여 자치구와 긴밀히 협력방안을 논의하였음 <ul style="list-style-type: none"> <li>※ 자치구 파견인원 : 20명 ('22.1월기준) → 26명('23.1월)</li> </ul> </li> </ul> <p><input type="checkbox"/> <b>향후계획</b></p> <ul style="list-style-type: none"> <li>○ 2023년 예산집행 시 시즌별 기획수사, 연말 입건 건수 증가 경향 등 전반적인 수사 흐름을 고려하여 월별, 시기별 집행 관리로 불용률을 최소화시킬 수 있도록 노력하겠음.</li> </ul>
<p>○ 민생사법경찰단 내부직원의 재직기간이 짧는데 전문성을 쌓기에는 기간이 부족해 보임. 재직기간을 늘려 수사에 대한 전문성을 확보해줄 것.</p>	<p><input type="checkbox"/> <b>추진상황 : 추진완료</b></p> <p><input type="checkbox"/> <b>추진내용</b></p> <ul style="list-style-type: none"> <li>○ 수사 전문성 강화를 위한 전문관 지정 : 2명 ('22.8.)</li> <li>○ 전문성 유지를 위한 파견만료 직원 연장조치 : 7명('22.12.)</li> <li>○ 신규직원 조직문화 적응을 위한 멘토링제 : 12명 ('22.8.~12.)</li> <li>○ 현직 검사 및 수사관 초빙교육으로 수사전문성 제고 : '22.9.</li> </ul> <p><input type="checkbox"/> <b>향후계획</b></p> <ul style="list-style-type: none"> <li>○ 우수 자치구 파견직원은 파견연장으로 민사단 지속 근무 유도</li> <li>○ 신규직원 조직문화 빠른 적응을 위한 멘토링제 지속 운영</li> <li>○ 우수 수사관 표창 등 장기근무 동기부여 제공</li> <li>○ 수사전문성 제고를 위한 직무교육 지속 추진</li> </ul>

시정 및 처리 요구사항	조치결과 및 향후추진계획
<p>○ 내부청렴도 조사에서 민사경이 5등급을 받음. 내부청렴도 향상 방안을 제대로 모색해 주길 바람. 이후 청렴도가 얼마나 상승했는지에 대해 의회에 보고 바람.</p>	<p><input type="checkbox"/> 추진상황 : 추진 중</p> <p><input type="checkbox"/> 추진내용</p> <ul style="list-style-type: none"> <li>○ '22년 내부청렴도 제고를 위한 개선 계획 수립('22.7월) <ul style="list-style-type: none"> <li>- 청바지 실천 선언문 조사실 게시 : 8. 5.</li> <li>- 갑질 자가진단 및 반부패·청렴서약서 징구 : 8. 8. ~ 8. 29.</li> <li>- 여비 부당수령 점검 : 8. 16. ~8. 18.</li> <li>- 이것만은 NO! 캠페인 실시 : 8. 16. ~ 9. 5.</li> <li>※ 컴퓨터 바탕화면, 포스터 배포 및 부착</li> <li>- 팀 이동 및 신규전입자 청렴명함 제작 : 수 시</li> </ul> </li> <li>○ 자체 출근점검 실시 : '22.12.29.</li> <li>※ '22년 청렴지수 평가 우수부서 선정 : 경제수사대(장려)</li> </ul> <p><input type="checkbox"/> 향후계획</p> <ul style="list-style-type: none"> <li>○ '23년 반부패·청렴정책 추진계획 수립 : '23. 5월 중</li> </ul>
<p>○ 민사경과 관련한 민사소송이 어떻게 진행되고 있는지 대강의 내용도 제대로 나오지 않아 관련 사안에 대해 파악할 수가 없음. 행감 자료 제출 시 직무와 관련된 소송 내용을 더욱 상세하게 공개할 수 있도록 할 것.</p>	<p><input type="checkbox"/> 추진상황 : 추진 중</p> <p><input type="checkbox"/> 추진내용</p> <ul style="list-style-type: none"> <li>○ 민사소송 청구원인 <ul style="list-style-type: none"> <li>- 원고들은 주택법 위반 피의자와 참고인(피의자아들)으로서 수사과정에서 정신적, 경제적 피해를 입었으므로 수사관과 수사팀장은 원고들에게 손해배상금을 지급하여 줄 것을 청구함</li> </ul> </li> <li>○ 민사소송 진행사항 <ul style="list-style-type: none"> <li>- 2022.08.24. : 소장 접수</li> <li>- 2022.09.05. : 소장부분 송달</li> <li>- 2022.10.07. : 직무관련사건 응소계획 수립</li> <li>- 2022.10.07. : 피고 답변서 제출</li> <li>- 2022.10.27. : 피고 소송위임장 제출</li> <li>- 2022.11.22. ~ : 변론 진행중</li> </ul> </li> </ul> <p><input type="checkbox"/> 향후계획</p> <ul style="list-style-type: none"> <li>○ 소송 결과 시 법률지원담당관 통보</li> </ul>

시정 및 처리 요구사항	조치결과 및 향후추진계획
<p>○ 동물보호와 같은 민관협력사업에 대한 관심을 높이는 것이 필요하므로 홍보를 강화해야 함. 온라인 홍보가 주어진 하지만, 직접 당사자가 경험할 수 있는 오프라인 방식이 효과는 더욱 뛰어나므로 이를 고려한 적극적인 홍보를 해주길 바랍.</p>	<p><input type="checkbox"/> 추진상황 : 추진완료</p> <p><input type="checkbox"/> 추진내용</p> <p>〈오프라인 홍보〉</p> <ul style="list-style-type: none"> <li>○ 충무로역 출구 홍보 안내판 설치 : '22. 3.</li> <li>○ 홍보 리플릿 제작· 25개 자치구 배포 : '22. 6.</li> <li>○ 지하철 전동차 홍보물 제작·부착 : '22. 8.~ 9.</li> <li>○ 민생사법경찰단 홍보 동영상 게시 : '22. 6.~ 9.</li> <li>○ 동물수사 개시 대형 현수막 설치 : '22. 9.</li> <li>○ 동물학대수사 신고 포스터·리플릿 제작 : '22. 12.</li> <li>- 25개 자치구 민원실·동주민센터 및 동물병원 909개소, 동물단체 39개소, 서울시 동물 관련 3개 부서 배포</li> </ul> <p>〈온라인 홍보〉</p> <ul style="list-style-type: none"> <li>○ '정영진 최욱의 걱정말아요' 서울 팟캐스트 출연 : '22.3.</li> <li>- 민생사법경찰단 조직 및 신고방법 소개</li> <li>○ 온라인 배너, 웹포스터, 카드뉴스 제작·홍보 : '22. 3.~ 6.</li> <li>○ 市 홈페이지 '민생침해 범죄신고센터' 배너 게재 : '22. 5.~ 6.</li> <li>○ 동물학대 수사 개시 영상 게시(서울시 공식 유튜브) : '22.10.</li> <li>○ '정영진 최욱의 걱정말아요' 서울 팟캐스트 출연 : '22. 11.</li> <li>- 서울시 동물학대 수사 개시 관련</li> </ul> <p><input type="checkbox"/> 향후계획</p> <ul style="list-style-type: none"> <li>○ 수사 분야별 특징에 따른 포스터, 리플릿, 지하철 전동차 내 광고 등을 통한 홍보를 지속적으로 추진해 나가겠음</li> </ul>

시정 및 처리 요구사항	조치결과 및 향후추진계획
<p>○ 대리입금이라는 범죄가 청소년 사이에서 문제가 되고 있는데, 신상공개, 폭행 등의 2차 범죄로도 이어지고 있음.</p> <p>사무 해당 여부에 따라 사안을 보거나 칸막이를 만들지 말고, 수사와 예방은 따로가 아니기 때문에 자치경찰위원회와 연계 협력하는 방안을 적극 마련할 것.</p>	<p><input type="checkbox"/> 추진상황 : 추진 중</p> <p><input type="checkbox"/> 추진내용</p> <ul style="list-style-type: none"> <li>○ 2023 대부업수사팀 연간 수사계획 수립('22.12.) <ul style="list-style-type: none"> <li>- 청소년 및 대학생 등 금융취약계층 보호를 위한 예방활동 자치경찰위원회와 공조방안 협의</li> <li>· 자치경찰 여성, 청소년 전담부서와 협력하여 불법사금융 피해신고 및 예방 안내문 배부</li> <li>· 청소년 대상 불법 대부 행위 제보 접수 시 우리 단으로 수사 의뢰 요청</li> </ul> </li> </ul> <p><input type="checkbox"/> 향후계획</p> <ul style="list-style-type: none"> <li>○ 불법 대리입금 피해예방 안내문 배부 및 홍보요청('23.1~2)</li> <li>○ 청소년 불법사금융 피해 관련 정보공유</li> <li>○ 청소년 대리입금 피해예방을 위한 교육 요청시 적극 참여</li> </ul>



# 건의사항

건의사항	조치결과
<p>○ 신규 및 내부 직원에 관한 수사 직무교육이 부족해 보임, 수사를 위한 관련 법령 및 절차 등 전문성 강화를 위한 직무교육이 필요할 것임.</p>	<p><input type="checkbox"/> <b>추진상황 : 추진완료</b></p> <p><input type="checkbox"/> <b>추진내용</b></p> <ul style="list-style-type: none"> <li>○ '22년 신규 및 내부 직원에 대한 직무역량 강화를 위해 현장경험이 많은 대검찰청 검사·수사관으로 직무역량을 강화하였음.</li> <li>- 신규 직무역량 강화교육 : 2회(3월 18명/9월 17명)               <ul style="list-style-type: none"> <li>▶ 주요 내용: 수사의 개념과 인권 수사, 피의자신문 조서 등</li> </ul> </li> <li>- 내부 직원 역량강화 교육 : 2회(4월 49명/9월 37명)               <ul style="list-style-type: none"> <li>▶ 주요 내용: 동영상 촬영기법, 인권수사, 압수금용거래정보 등</li> </ul> </li> <li>- 전문·특화교육 : 4회(4월 7명/9월 68명/10월 2회 60명)               <ul style="list-style-type: none"> <li>▶ 주요 내용: 부동산(청약통장 불법거래), 보건복지(동물보호수사), 식품안전(원산지분야), 방문판매(범죄수익환수), 대부업(상선수사) 등의 전문가를 초빙하여 수사기법 습득</li> </ul> </li> </ul> <p><input type="checkbox"/> <b>향후계획</b></p> <ul style="list-style-type: none"> <li>○ '23년에도 정기인사에 따른 신규·전입 직원의 수사 적응을 위한 수사기초교육 및 대검찰청, 법무연수원 등의 전문 수사기관 협조로 수사 관련 법령·판례의 체계적 학습 등으로 기존수사관의 전문관 양성 추진</li> </ul>

건의사항	조치결과
<p>○ 온라인으로 위조 물품을 판매하는 것에 대한 단속에 더욱 주의를 기울여주기를 바람.</p>	<p><input type="checkbox"/> 추진상황 : 추진완료</p> <p><input type="checkbox"/> 추진내용</p> <ul style="list-style-type: none"> <li>○ 수사관의 온라인상에서의 정보활동 강화 <ul style="list-style-type: none"> <li>- 인터넷 열린장터(오픈마켓)에서의 위조 의심 상품 증거수집</li> </ul> </li> <li>○ 위조상품 거래 폐해의 심각성에 대한 대시민 홍보 <ul style="list-style-type: none"> <li>- '22년 온오프라인 위조상품 수사 사례 내용으로 보도자료 배포('22.12.8.)</li> <li>- 자치구 소식지 홍보('22.12월호): '위조상품은 사지도 팔지도 맙시다!'</li> </ul> </li> </ul> <p><input type="checkbox"/> 향후계획</p> <ul style="list-style-type: none"> <li>○ 온라인 위조상품 판매에 대한 지속적인 정보활동(연중) <ul style="list-style-type: none"> <li>- 온라인 쇼핑몰 모니터링 강화, 관련 기관과의 정보 공유</li> <li>- 민원신고, 내부고발 등의 구체적인 제보 유도</li> </ul> </li> <li>○ 온라인 범죄 사전 예방을 위한 홍보 강화(연중) <ul style="list-style-type: none"> <li>- 단속과 더불어 제도·홍보 활동 병행 추진</li> </ul> </li> </ul>
<p>○ 수사를 믿고 맡길 수 있는 민사경이 되도록 노력하길 바람.</p>	<p><input type="checkbox"/> 추진상황 : 추진 중</p> <p><input type="checkbox"/> 추진내용</p> <p>〈수사관 청렴도 제고 노력〉</p> <ul style="list-style-type: none"> <li>○ 기관 내부 청렴도 제고를 위한 개선계획 시행 : '22. 7. <ul style="list-style-type: none"> <li>- 청바지 실천 선언문, 갑질 자가진단, 조직문화 개선 캠페인 등</li> </ul> </li> <li>○ 2022년 청렴지수 평가 결과 경제수사대 장려부서 선정 : '22. 12.</li> </ul> <p>〈수사관 전문성 제고 노력〉</p> <ul style="list-style-type: none"> <li>○ 외부 전문기관(법무연수원, 대검찰청) 위탁교육 실시</li> <li>○ 현직 검사·수사관을 강사로 초빙, 질 높은 수사교육 추진</li> <li>○ 수사 전문성 강화를 위한 전문관 지정 : 2명 ('22.8.)</li> </ul> <p><input type="checkbox"/> 향후계획</p> <ul style="list-style-type: none"> <li>○ 2023년 민사단 자체 청렴 계획 수립 및 시행 : '23년 상반기</li> <li>○ 수준 높은 수사교육으로 수사관 역량 강화 지속 추진 : 연중</li> </ul>

건의사항	조치결과
<p>○ 전문수사자문단의 안정적인 운영과 수사 도움을 제대로 받을 수 있도록 조례 제정 등 법적 근거를 마련하여 운영할 것을 제안함.</p>	<p><input type="checkbox"/> 추진상황 : 추진 중</p> <p><input type="checkbox"/> 추진내용</p> <ul style="list-style-type: none"> <li>○ 민생사법경찰단 전문 수사자문단 구성 계획 (민생사법경찰단-5803, '21.4.14.) <ul style="list-style-type: none"> <li>- 서울시 위원회 설치·운영 지침에 따라 T/F형 자문단으로 운영 중(조례 미제정)</li> </ul> </li> <li>○ '22년 운영실적 <ul style="list-style-type: none"> <li>- 간담회 2회, 자문 16회, 교육 7회 실시</li> </ul> </li> </ul> <p><input type="checkbox"/> 향후계획</p> <ul style="list-style-type: none"> <li>○ 전문수사자문단 임기만료('23.5.) 전 운영성과 평가를 실시하여 향후 운영방안을 검토하겠음</li> </ul> <p>※ 서울특별시 각종 위원회의 설치·운영에 관한 조례 시행규칙 제2조</p>
<p>○ 인센티브 부여 등 내부직원 사기 향상을 위해 노력할 것.</p>	<p><input type="checkbox"/> 추진상황 : 추진 완료</p> <p><input type="checkbox"/> 추진내용</p> <ul style="list-style-type: none"> <li>○ 사무환경 개선을 위한 책상·파티션 등 사무용품 교체 : '22.12.</li> <li>○ '22년 수사실적을 기반으로 시장표창 수여 : 7명('22.12.)</li> <li>○ '22년 자체 올해의 수사관 선정 : 2명('22.12.) <ul style="list-style-type: none"> <li>- 상장, 특별휴가 2일 및 상품 지급</li> </ul> </li> <li>○ '23년 시장표창 확대 건의 : '22년 7명 → '23년 12명('22.12.)</li> </ul> <p><input type="checkbox"/> 향후계획</p> <ul style="list-style-type: none"> <li>○ 수사실적 등 객관적 지표를 향후 성과급 지급 등에 활용</li> <li>○ 지속적인 조직문화 개선으로 내부 직원 만족도 제고 노력 실시</li> </ul>

건의사항	조치결과
<p>○ 민생사법경찰단의 수사전문관 지정을 통해 수사관들의 전문성을 강화해 주시기 바람.</p>	<p><input type="checkbox"/> 추진상황 : 추진 중</p> <p><input type="checkbox"/> 추진내용</p> <ul style="list-style-type: none"> <li>○ 수사 전문성 강화를 위한 전문관 지정 : 2명 ('22.8.)</li> <li>○ 민사단은 재난안전부서로 분류, 6급 이하 현원의 5% 이내로 전문관 지정이 가능하나, 현재 전문관 2명 지정으로 추가 지정할 수 없는 상황</li> </ul> <p><input type="checkbox"/> 향후계획</p> <ul style="list-style-type: none"> <li>○ 전문관 추가 지정 등을 위한 관련 부서 협의 실시 : '23년 상반기</li> </ul>
<p>○ 주택과와 연계해 깡통전세 문제를 해결하기 위해 노력할 것.</p>	<p><input type="checkbox"/> 추진상황 : 추진 중</p> <p><input type="checkbox"/> 추진내용</p> <ul style="list-style-type: none"> <li>○ 깡통전세 불법 중개행위 단속 <ul style="list-style-type: none"> <li>- 기간 : '22. 9~12월</li> <li>- 단속지역 : 강서구, 양천구 등 전세가율(주택정책지원센터 제공) 높은 빌라밀집지역 중점</li> <li>- 단속내용 : 공인중개사 및 무자격자의 깡통전세 불법 중개행위</li> <li>- 단속결과 : 공인중개사 4명, 중개보조원 2명 입건</li> </ul> </li> <li>○ 『서울시 깡통전세(전세사기) 종합대책』 (주택정책실) 추진 관련 불법 중개업소 현장점검 및 단속 <ul style="list-style-type: none"> <li>- 기간 : '23. 1~3월</li> <li>- 점검대상 : 신축건물 매매가 대비 전세가 80% 이상 10개구 <ul style="list-style-type: none"> <li>▶(시)토지관리과 + 구 : 강서, 금천, 영등포, 은평, 중랑</li> <li>▶(시)민생사법경찰단 + 구 : 관악, 마포, 동대문, 강남, 서초</li> </ul> </li> <li>- 단속내용 : 불법 중개행위 전반, 위법행위 적발시 수사전환</li> </ul> </li> </ul> <p><input type="checkbox"/> 향후계획</p> <ul style="list-style-type: none"> <li>○ 주택정책실 전월세보증금지원센터와 공조하여 불법 중개행위 수사의뢰시 신속한 수사 착수</li> </ul>

건의사항	조치결과
<p>○ 동물보호 관련 자치경찰위원회의 반려경찰단, 민간단체, 동물병원 등과 연계·협력하는 방안을 고민해 줄 것을 요청함.</p>	<p><input type="checkbox"/> <b>추진상황 : 추진완료</b></p> <p><input type="checkbox"/> <b>추진내용</b></p> <p>〈업무 협의〉</p> <ul style="list-style-type: none"> <li>○ 서울시 자치경찰위원회 업무협의('23.1.) <ul style="list-style-type: none"> <li>- 자치경찰위원회의 '서울 반려견 순찰대' 확대 운영과 관련하여 우리단의 동물보호 범죄수사 연계·협력 방안 검토</li> <li>· 반려견 순찰대 회원들을 대상으로 동물보호 수사 홍보</li> <li>· 반려견 순찰 중 동물학대 발견 시 신고 협조 요청</li> </ul> </li> <li>○ 동물권행동 카라 업무협의 ('23.1.) <ul style="list-style-type: none"> <li>- 최근 이슈화 되고 있는 동물범죄 동향 및 동물학대 대응 사건 내용 공유</li> <li>- 동물보호 범죄 발생 시 대응방법에 관한 논의 등</li> </ul> </li> </ul> <p>〈홍보 실적〉</p> <ul style="list-style-type: none"> <li>○ 유관기관 동물보호 수사 홍보 포스터·리플릿 배부 <ul style="list-style-type: none"> <li>- 배부대상 : 서울시(3), 자치구(25) 및 동물단체(39), 동물병원(909)</li> <li>- 배부수량 : 리플릿 11,000매, 포스터 2,000매</li> <li>- 배부시기 : '22.12.</li> </ul> </li> </ul> <p><input type="checkbox"/> <b>향후계획</b></p> <ul style="list-style-type: none"> <li>○ 서울시 수의사회 업무협의('23.1.)</li> <li>○ 기타 동물단체, 자치구 담당자 등 간담회 실시하여 협력방안 강구('23.2. ~)</li> </ul>

건의사항	조치결과
<p>○ 최근 3년간 수사실적이 지속적으로 감소하고 있음. 코로나19 등의 영향으로 활동이 여의치 않았다고 하나 그 기간 범죄가 줄어든 것은 아님. 오히려 범죄는 더 다양해지고 교묘하고 치밀해지고 있음. 수사관들의 사기를 진작하고, 체계적인 수사를 통해 수사역량을 강화할 수 있는 방안이 요구됨.</p>	<p><input type="checkbox"/> 추진상황 : 추진 중</p> <p><input type="checkbox"/> 추진내용</p> <p>〈내부 직원 사기진작 노력〉</p> <ul style="list-style-type: none"> <li>○ '23년 시장표창 확대 건의 : '22년 7명 → '23년 12명 ('22.12.)</li> <li>○ 사무환경 개선을 위한 책상·파티션 등 사무용품 교체 : '22.12.</li> </ul> <p>〈수사관 전문성 제고 노력〉</p> <ul style="list-style-type: none"> <li>○ 외부 전문기관(법무연수원, 대검찰청) 위탁교육 실시</li> <li>○ 현직 검사·수사관을 강사로 초빙, 질 높은 수사교육 추진</li> <li>○ 수사 전문성 강화를 위한 전문관 지정 : 2명 ('22.8.)</li> </ul> <p>〈수사실적 제고 노력〉</p> <ul style="list-style-type: none"> <li>○ 자치구 등 유관기관 네트워크 복원으로 고발건수 증가 유도 <ul style="list-style-type: none"> <li>- 자문검사·구청장 간담회 : '22년 9개구 실시</li> </ul> </li> <li>○ 자치구 파견인력 추가 확보로 적정 수사인력 확보 <ul style="list-style-type: none"> <li>- 자치구 파견인력 : ('22년) 20명 → ('23년) 26명</li> </ul> </li> </ul> <p><input type="checkbox"/> 향후계획</p> <ul style="list-style-type: none"> <li>○ 수준 높은 수사교육으로 수사관 역량 강화 지속 추진 : 연중</li> <li>○ 월별 실적점검 내실화로 입건 실적 향상 유도 : 매월</li> <li>○ 실적에 입각한 포상으로 직원 만족도 제고 노력 및 조직문화 개선 지속 추진</li> </ul>

# 기 타 사 항

자료제출 등 기타사항	조 치 결 과
<p>○ 교육 진행 절차 관련 자료 및 최근 3년간 직원별 과정별 교육 이수 기간</p>	<p><input type="checkbox"/> 추진상황 : 추진완료</p> <p><input type="checkbox"/> 추진내용 및 향후 추진계획</p> <p style="margin-left: 20px;">○ 자료 제출 완료 (2022. 11. 15.)</p>
<p>○ 세출예산 월별 집행내역 (2022. 1월 ~ 11월 현재)</p>	<p><input type="checkbox"/> 추진상황 : 추진완료</p> <p><input type="checkbox"/> 추진내용 및 향후 추진계획</p> <p style="margin-left: 20px;">○ 자료 제출 완료 (2022. 11. 15.)</p>
<p>○ 월별 급량비, 관외출장 건수 및 금액</p>	<p><input type="checkbox"/> 추진상황 : 추진완료</p> <p><input type="checkbox"/> 추진내용 및 향후 추진계획</p> <p style="margin-left: 20px;">○ 자료 제출 완료 (2022. 11. 15.)</p>