

“협동하는 주민공동체”

서울성동지역자활센터 사업계획서

2016년

2016년 성동지역자활센터 사업계획서

1 사업개요

가. 목적

- ① 성동구 저소득 주민의 경제적, 심리적, 사회적 자활·자립을 지원하고, 저소득 주민 스스로 생산, 나눔, 협동의 공동체를 실현할 수 있도록 돕는다.
- ② 주민이 자신의 삶과 사회 안에서 주체로 설 수 있도록 한다.
※ 주체적인 삶이란 ?
 1. 내 삶의 주인 되어 스스로 판단하고 결정하며 책임 있게 행동한다.
 2. 자신의 삶을 사랑하고 긍정적인 삶의 변화를 위해 끊임없이 노력한다.
 3. (사회에서의 주체적인 삶) 사회적 일원으로 변화하는 사회 환경에 민감하게 고민하고 사회의 변화 발전을 위해 행동한다.
- ③ 사회적 안정망으로서 경제적으로 자립할 수 있는 기회를 제공한다.
- ④ 저소득 주민의 대변자로서 계층 간 불균형 해소를 위해 활동한다.

나. 주요 사업

- ① 저소득 주민의 일자리 창출을 위한 사업 개발
 - 참여주민들의 노동능력에 맞는 자활사업 개발
 - 유형별 자활사업 활성화 지원
 - 자활기업 전환을 위한 컨설팅 지원
 - 참여주민 직능·소양교육 지원
- ② 자활기업 설립과 기술·경영 지원
 - 자활기업 지속가능성을 위한 지원
 - 자활기업 경영 교육지원
 - 자활기업 리더자 발굴 양성
- ③ 자활·자립을 위한 심층적 사례관리 및 취업지원
 - 참여주민 취업 지원을 사례관리 지원
 - 참여주민 취업 촉진을 위한 교육 지원
- ④ 자활사업 활성화를 위한 지역 내 다양한 연계와 홍보
 - 저소득 주민 자활지원을 위한 자문과 지역사회 연대
 - 지역 내 사회적 경제 단체와 연대 체계 구축
 - 지역 주민연계를 위한 다양한 문화 강좌 추진

다. 일반 현황

- ① 운영법인 : 서울가톨릭대학교구 성동평화의집
- ② 설립연도 : 2000년 8월 1일
- ③ 시설 현황

구분	위치	주요용도	규모	비고
성동지역자활센터	성동구 매봉길 21(옥수동)	지층- 맞춤조리 '면사무소' 1층 - 취업지원실 2층 - 프로그램실 3층 - 사무실 4층 - 북카페 '다운'	571.29㎡	무상임대
자전거사업단	(옥수대여소) 옥수동 481	자전거 무료 대여 폐자전거 수거 및 재생 자전 거 생산	196㎡	성동구청 위탁운영
	(응봉대여소) 응봉동 3-11	자전거 무료 대여	132㎡	
생활환경개선사업단	금호로 64 2층	자재창고 및 일상근무 공간	121.32㎡	유상임대 (자활기금)
주거복지사업단		자재창고 및 일상근무 공간		
공동일자리사업단	행당로 82, 한진임대(아)제2관리사무소 관리동 지하1층	공동 부업 작업장	231㎡	무상임대 (SH공사)
무료빨래방사업단 (주민무지개빨래방)	(행당점) 행당로 82 관리동	무료 빨래 작업장	50㎡	무상임대 (SH공사)
	(도선점) 무학로4길 21	무료 빨래 작업장	33㎡	무상임대 (밀각심임당)
깨끗한세상1호점 (자활기업)	독서당로 51길 8	양곡 창고 및 사무실	42.9㎡	유상임대 (자활기금)
성동희망나르미 (자활기업)		청소장비 및 사무실	39.6㎡	
성동희오리세차 (자활기업)		세차약품창고 및 사무실	16.5㎡	

② 차량관리현황

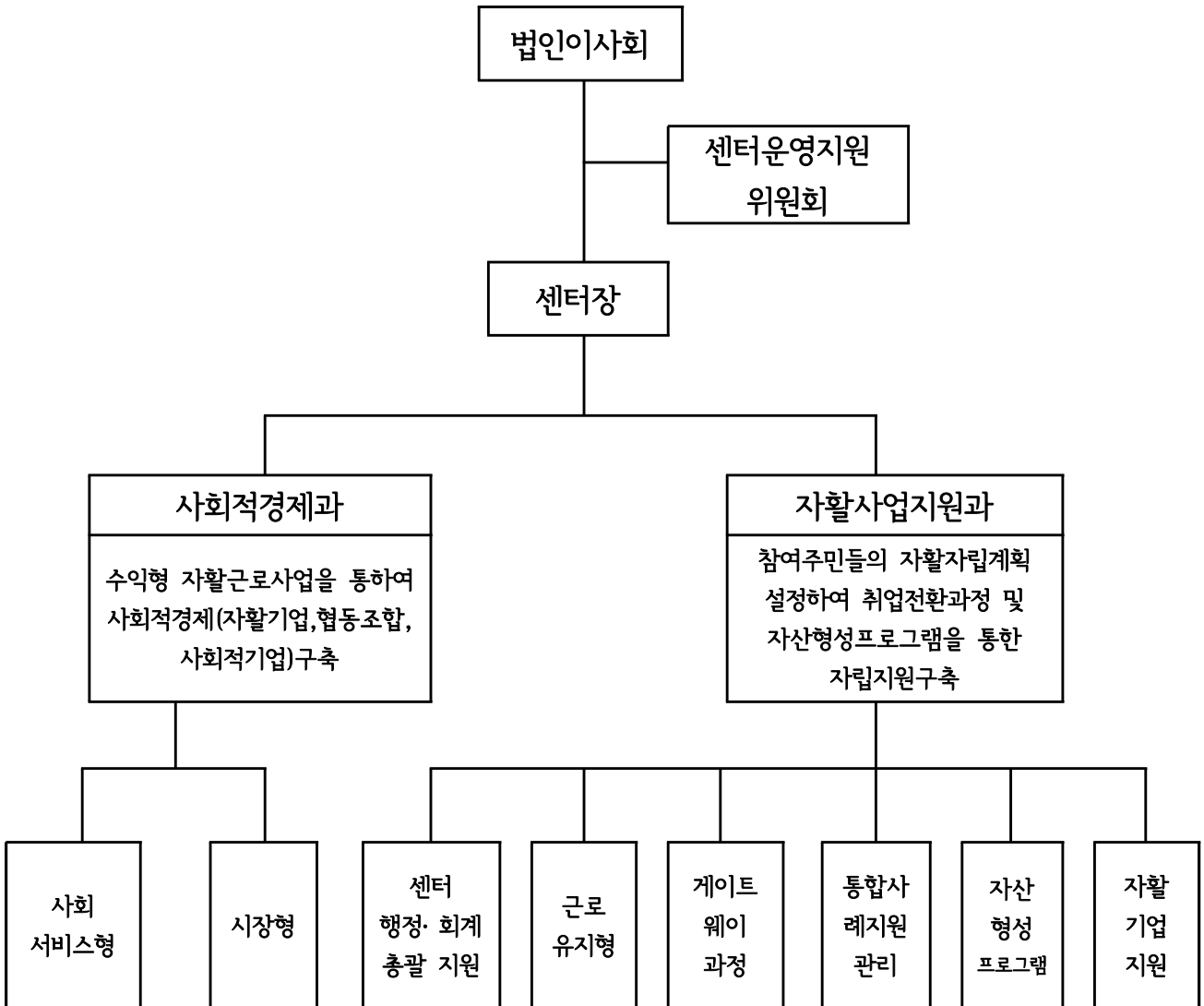
연번	차량명	차량번호	사용사업단	비고
1	모닝	01보 6199	생활환경개선사업단	자동차보험가입 대인: 무한 대물: 2억
2	프라이드	02부 4383	센터	
3	그랜드스타렉스	70라 5142	자활기업“청소”	
4	스타렉스 3벤	88서 2946	자활기업“양곡”	
5	포터 II	92저 6190	자전거사업단	
6	스타렉스 3벤	80너 9214	맞춤조리사업단	
7	포터 탑	89서 5239	자활기업“양곡”	
8	프라이드	04수 6751	자활기업“세차”	
9	스타렉스	92노 1809	주거복지사업단	

③ 상근 종사자 현황

성명	직책	담당업무	주요 경력	비고(자격증)
이규선	센터장	센터업무 총괄 자활기업 고래왕냉면	지역자활센터 14년 1개월 성동돌봄센터 1년 7개월	사회복지사(2급)
서선영	실장 (육아휴직)	센터 실무 총괄 자활사례관리 총괄 주민교육 총괄	지역자활센터 8년 박애의료재단 사회사업실 2년	사회복지사(1급)
양미애	과장	자활사업 담당	지역자활센터 4년 2개월 한국지역자활센터협회 2년 서울북부실업자사업단 1년	사회복지사(2급)
모우리	과장	센터 회계 행정 총괄	지역자활센터 4년 6개월 광진장애인자립지원센터 3년	사회복지사(2급)
이동훈	팀장	자활사업 담당	지역자활센터 3년 9개월 노숙인 무료병원 요셉의원 3년	사회복지사(2급)
김보경	팀장	자활사업 담당	지역자활센터 자활근로사업 3년 지역자활센터 2년	사회복지사(2급) 16년 2월예정
주현정	팀장	자활사업 담당	지역자활센터 2년 1개월	사회복지사(2급)
김태풍	팀장	게이트웨이 사업	지역자활센터 2년 2개월	사회복지사(2급)
윤명철	팀장	자활사업 담당 (자활전문가)	지역자활센터 2년 2개월	사회복지사(1급)
류준성	팀장	희망플러스 꿈나래통장 (육아휴직 대체인력)	지역자활센터 1년 3개월	사회복지사(1급)
권수민	팀장	센터 회계 행정 (육아휴직 대체인력)	지역자활센터 11개월	사회복지사(1급)

라. 운영체계

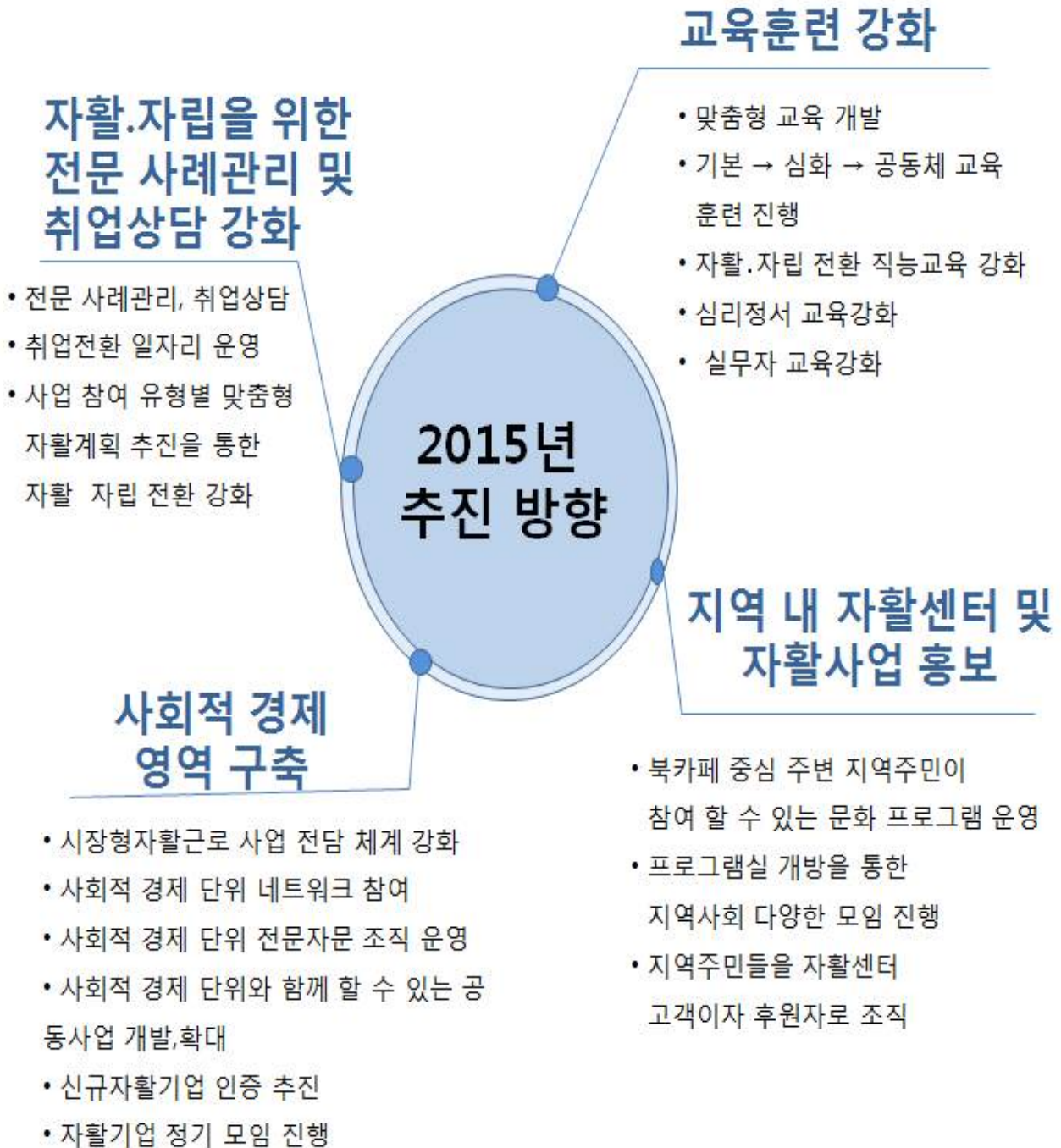
① 조직도



② 회의체계

구분	내용	주기
과별회의	과별 사업 점검 및 추진	주 1회
선임회의	각 사업팀별 사업 점검 및 추진	주 1회
월례회의	월간 사업 점검 (목표/지향/아이디어/문제점)	월 1회
전략 워크숍	사업 점검 및 전략 개발	연 4회(1월/4월/7월/12월)
직원 연수	센터사업 계획 및 평가	연 2회(7월, 12월)

가. 2015년 자활센터 추진방향

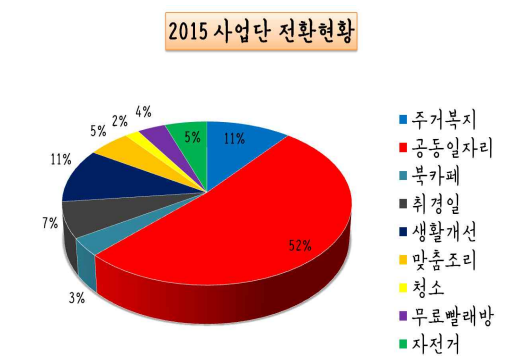
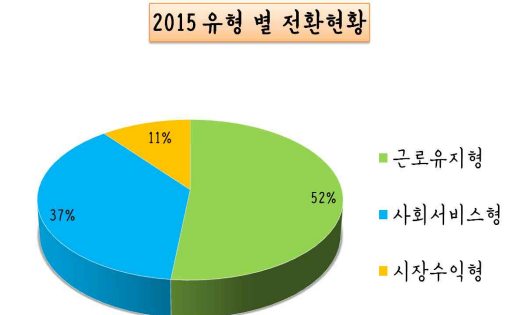


나. 영역별 사업 추진성과

1. 자활·자립을 위한 전문사례관리 및 취업 상담

구분	세부목표	사업성과			평가
		목표량	성과	달성율	
사업성과	참여인원	120명	104명	86.6%	근로 미취약자 지속적인 대거유입
	사업단전환	104명	56명	53.8%	근로유지형 사업단전환 유입증가
	주민센터 라운딩을 통한 홍보	성동구 관내 17개동	성동구 관내 17개동	100%	-
사례관리 성과	사례관리상담	208건	577건	277.4%	전문적이고 집중적인 사례관리를 위한 체계적인 사례관리 시스템 구축필요
	지역자원연계	24건	42건	175%	
	취업성공전환	24명	3명	12.5%	근로 미취약자 증가로 인한 취업률 저조
교육훈련 성과	주민기초교육	104명	97명 수료	93.2%	총 5회기 진행 (200H) 자아존중감&자기효능감 평균 34%향상
	심신치유교육	12	11	91.6%	자아존중감 17%(+7) 향상 자기효능감 22%(+11) 향상

1-1. 상위전환 및 취업 전환 사례관리

사업단 전환	 <p>2015 사업단 전환현황</p> <ul style="list-style-type: none"> 주거복지 공동일자리 북카페 취경일 생활개선 맞춤조리 청소 무료빨래방 자전거 	자전거 수리대여 사업단	3
		맞춤조리 사업단	3
		공동일자리 사업단	29
		주거복지 사업단	6
		북카페 사업단	2
		청소 사업단	1
		무료빨래방 사업단	2
		취업경과적일자리 사업단	4
		생활개선 사업단	6
		유형별 현황	 <p>2015 유형별 전환현황</p> <ul style="list-style-type: none"> 근로유지형 사회서비스형 시장수익형
사회서비스형	21		
시장수익형	6		

- 총 128명 중 56명이 사업단 전환배치 진행되었으며, 56%로 낮은 전환율을 보임
- 2014년도 대비 6% 낮아진 전환율로 중간근로능력자 유입감소 및 근로 미취약자의 유입증가로 근로전환 및 취업전환의 어려움이 도출됨
- 근로 미취약자의 증가로 취업성공전환의 기본적인 어려움이 도출되었으나 자활근로사업단의 중간근로능력자의 부재로 우선 배치되어 더욱 취업성공의 어려움이 가중됨

2. 교육훈련강화

○ 주요추진 내용

- 주민기초교육 강화를 통한 신규 자활근로 사업 참여자 근로의욕 촉진
- 상위전환 및 취업촉진을 위한 교육 추진
- 주민 직능교육을 통한 전문성 강화
- 주민 심리정서 교육을 통한 근로의욕 촉진 및 삶의 환경 개선

가. 주민기초교육

구 분	주민기초교육 “희망키우기”
교육내용	자활사업안내, 자존감·자기효능감 향상, 근로능력 및 의지 고취, 자활·자립 목표설정
교육기간	3,5,7,9,11월 진행 / 총5회기 / 회기당 40H / 200H
참여인원	109명 참여
성 과	97명 수료 (수료율 88.9%)
과 제	상위전환을 위한 단계적이고 체계적인 목표수립 교육이 요구됨

나. 주민 소양교육

구 분	주민심신치유교육 “희망두드림”	자활·자립 목표설정교육 “목표길라잡이”	2015년 주민공동체교육 “놀랍도록 아름답게, 보다 자신있게”	미술치료교육
교육 내용	<ul style="list-style-type: none"> • 자존감·자기효능감 향상 • 근로능력 및 의지 고취, 미술치유, 몸살림, 웃음치유 	<ul style="list-style-type: none"> • 자존감·자기효능감 향상 • 근로능력 및 의지 고취, 자활사업안내 • 상위 자활목표설정, 인생게임 	<ul style="list-style-type: none"> • 자활목표 설정 • 공동체활동(명랑운동회)을 통해 관계성 및 소속감 증진 • 외부활동으로 심과 재충전의 기회제공 	<ul style="list-style-type: none"> • 미술활동을 통한 심리치유, 스트레스 해소, 협동심 향상
교육 기간	10월 7일	3월 26일~27일	2015년 9월 4일	2015.11.26
참여 인원	12명	13명	96명	119명
성 과	11명 수료 (자존감 17%, 자기효능감 22% 향상)	13명 수료	96명 수료	<ul style="list-style-type: none"> • 미술활동을 통한 감정적 스트레스 완화 • 안도감과 감정의 정화 • 자신과 타인의 감정적 차이, 소통의 장 마련.
과 제	상위전환을 위한 단계적이고 체계적인 목표수립 교육이 요구됨.	개인별 욕구에 맞는 직능교육의 도입이 필요	몸이 불편한 주민의 전체참여를 유도할 수 있는 프로그램 구성필요	<ul style="list-style-type: none"> • 사업별 분리교육이 진행되어야 하고 • 사업담당자가 참여주민과 함께하는 미술활동이 필요

다. 주민 직능 교육

구 분	현장실습 조리기능 교육	자전거고급정비실무자 양성교육	현장실습 배달셋팅 및 서비스 교육	컴퓨터 전산교육
교육 내용	<ul style="list-style-type: none"> • 면전문점 메뉴를 위한 메뉴 레시피 교육 • 리메뉴얼을 위한 주방관리 및 메뉴 레시피 교육 	<ul style="list-style-type: none"> • 자전거고급정비 실무 교육 	<ul style="list-style-type: none"> • 배달고객 셋팅 • 메뉴주문처리 • 고객응대 교육 	<ul style="list-style-type: none"> • 컴퓨터활용능력 2급 자격증과정교육
교육 기간	2015. 07. 09 2015.10.28 ~ 10. 29	2015. 08. 24~ 09. 15 2015. 10. 22 ~11. 13	2015.11.04~11. 05	2015.04.21~06.16
참여 인원	6명	8명	4명	5명
성 과	<ul style="list-style-type: none"> • 레시피 교육을 통한 면전문점 메뉴 기능 습득 • 주방관리 및 레시피 교육을 통한 리메뉴얼 메뉴 기능 습득 	<ul style="list-style-type: none"> • 자전거고급정비 실무 교육 8명 수료 	<ul style="list-style-type: none"> • 레시피 교육을 통한 리메뉴얼 메뉴 기능 습득 	<ul style="list-style-type: none"> • 컴퓨터의 기초이해 및 간단 문서작성이나 엑셀을 통해 전산 프로그램 활용 가능
과 제	<ul style="list-style-type: none"> • 지속적 메뉴교육을 통한 메뉴 점검 • 지속적 주방관리 및 메뉴교육을 통한 메뉴 점검 	<ul style="list-style-type: none"> • 지속적 정비교육 진행 필요 	<ul style="list-style-type: none"> • 지속적 서비스 및 운영 교육을 통한 사업진행 점검 	<ul style="list-style-type: none"> • 참여주민의 교육 열의가 높아 후속 교육에 대한 기대감 있음

라. 취업촉진 및 정시지원교육

구 분	취업컨설팅 1차	참여주민 심리치유교육
교육 내용	<ul style="list-style-type: none"> • 참여주민의 상위 자활을 위한 취업 전문컨설팅 교육 • 일반시장 초점형 취업 교육을 통해 취업 접근성 향상 • 참여주민의 취업 성공률을 향상 	<ul style="list-style-type: none"> • 낮은 자존감 회복 • 나를 돌아보며 긍정적 생각유도 • 관계소통 회복을 통한 자활의지 향상
교육 기간	2015. 4. 27(월) 09:00 ~ 18:00	15년 7월 21일
참여 인원	14명	32명
성 과	<ul style="list-style-type: none"> • 취업전문컨설팅을 통하여 개개인별 취업계획 수립 • 전문적인 취업컨설팅을 통한 취업능력 배양 및 강화 • 취업능력 배양 및 강화를 통한 취업경로 설정 및 취업성공률 향상 • 동기부여 • 이력서 알고 있던 내용을 다시 한 번 숙지 	<ul style="list-style-type: none"> • 자신을 돌아보고 삶에 대한 이야기를 나누면서 마음의 상처를 나누며 위로받고 자존감을 회복할 수 있는 기회 제공
과 제	<ul style="list-style-type: none"> • 청년대상으로 진행하는 교육으로 연령층이 높은 분들에게 맞는 교육필요 • 1:1컨설팅 또는 적은 인원에서의 교육진행 필요 	<ul style="list-style-type: none"> • 교육대상자를 확대, 교육시간 증설 필요

마. 주민리더양성 및 건강관리교육

구 분	리더양성교육 “사랑의 다리, 애교(愛橋)”	기초의학 및 체력측정검사
교육 내용	<ul style="list-style-type: none"> • 자활사업단의 원활한 운영을 위한 리더 양성 교육 및 리더의 상담가 능력 형성 • 자신의 의견을 주장하고 상대방의 의견을 경청하며 리더로서의 자질을 갖추어, 사업단 내 사소한 갈등발생 시 의사조율능력을 발휘하여 실무자와 참여주민간의 중간다리 역할 • 갈등관리 및 원활한 의사소통 교육을 통해 서로를 지지하고 동료 간의 신뢰회복과 인간관계 재구축으로 사업단 내 심리적으로 안정적 분위기 조성 	기초의학검사(혈압·당뇨·중성지방·콜레스테롤·체지방·근육량·키·몸무게) 성인기 체력검사, 1:1 맞춤형 운동처방
교육 기간	2015. 11. 01 ~ 2016. 03. 31	2015.11.27
참여 인원	14명	118명
성 과	2016년도 지속교육으로 사업단 리더발굴에 대한 기대	<ul style="list-style-type: none"> • 체력건강·기초의학검사를 통한 건강상태 확인 • 내 몸에 맞는 운동법 및 건강예방법 습득
과 제	-	<ul style="list-style-type: none"> • 식습관, 음주, 흡연 등에 관련한 이론교육이 필요

3. 사회적경제 영역 구축

○ 주요추진내용

- 시장형 자활근로사업 활성화를 위한 전문컨설팅 연결
- 지역의 “사회적 경제” 분야별 협업화 추진(성동구안심돌봄네트워크발족)
- 지역의 “사회적 경제” 추진단위 설립을 위한 협의회의 추진
- 지역의 “사회적 경제” 단체와 연합 장터 추진 참여

○ 추진활동

사업명	추진내용	참여기관
성동구 안심돌봄네트워크	<ul style="list-style-type: none"> ◦ 4월 돌봄 관련 사회적경제 단체 회의 추진 ◦ 공공 돌봄서비스 제공을 위한 의제 확정 ◦ 9월 “성동구안심돌봄네트워크” 창립 	10개 기관
사회적경제협의회 “이음” 워크숍	<ul style="list-style-type: none"> ◦ 사회적경제 협의회 “이음” 워크숍 참여 ◦ 지역의 사회적 경제 활성화 방안 및 사업 교류 논의 	20개 기관
자활기업 광역협동조합 조직	<ul style="list-style-type: none"> ◦ 3월 세차, 청소 자활기업 광역협동조합 설립 논의 ◦ 9월 청소 자활기업 광역협동조합 창립 (성동 청소자활기업 “깨끗한세상 1호점” 참여) ◦ 11월 세차 자활기업 광역협동조합 창립 (성동 세차자활기업 “성동회오리생차” 참여) 	각 8개 자활기업 참여
가칭“생명살림협동조합 ”설립 추진	<ul style="list-style-type: none"> ◦ 5월 사회적 경제 단체를 중심으로 성동구 사회적경제 중 양추진단위 설립 논의 ◦ 가칭 “생명살림사회적협동조합” 설립 추진 논의 ◦ 2016년 상반기 설립 추진 계획 확정 	10개 협동조합, 사회적 기업, 중간조직 참여
자활근로사업 컨설팅	<ul style="list-style-type: none"> ◦ 2015년 8월 ~ 12월 ◦ 북카페, 맞춤형조리사업단 전문 컨설팅 추진 ◦ 북카페 상품진열 디자인 컨설팅(서울디자인컨설팅) ◦ 맞춤형조리사업단 사회적협동조합“해피브리지” 컨설팅 추진 	협동조합 2곳
마을에서협동하다	<ul style="list-style-type: none"> ◦ 10월 18일 ◦ 성동구 내 사회적 경제 협동교류 ◦ 3개 자활근로사업단 참여 	20개
옥수바자회	<ul style="list-style-type: none"> ◦ 2015년 7월~11월 ◦ 지역의 사회적 경제 활성화 네트워크 활동 ◦ 2개 자활근로 사업단 참여 	지역 주민
논골주민한마당	<ul style="list-style-type: none"> ◦ 10월 24일 ◦ 지역 내 마을행사를 통한 교류 ◦ 2개 자활근로 사업단 참여 	지역 단체

4. 지역 내 자활센터 및 자활사업 홍보

○ 주요추진내용

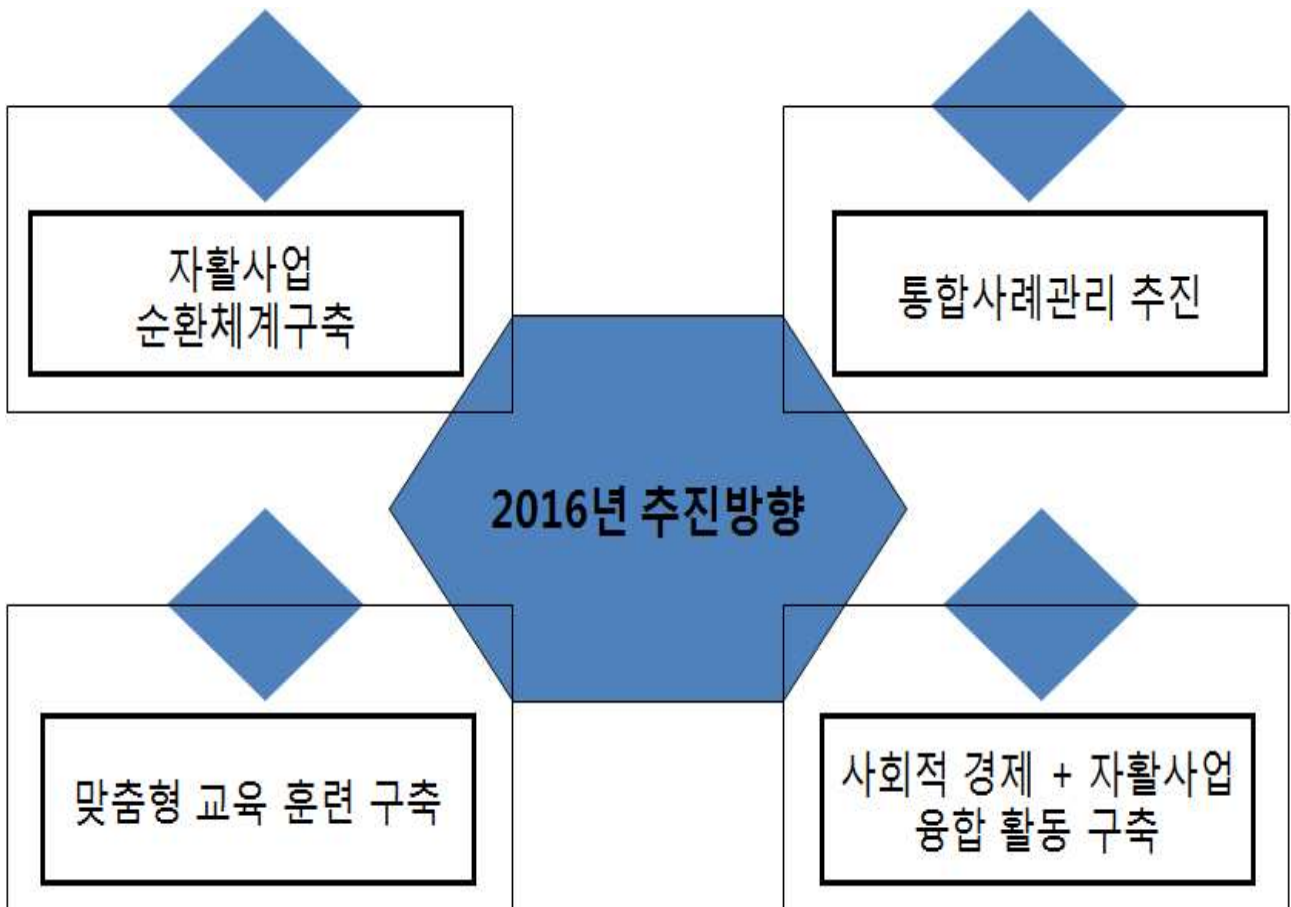
- 자활사업 점포 활성화를 위한 지역주민 강좌 추진
- 지역 장터 참여활동 진행
- 지역 단체와 자활사업 활성화를 협약 체결 추진

○ 추진활동

사업명	추진내용	비고
주민문화강화	<ul style="list-style-type: none"> ◦ 북카페 및 맞춤형 매장 활성화 ◦ 주요강좌 <ul style="list-style-type: none"> - 한땀한땀 (월10명) - 1월~12월 - 건강댄스 (월10명) - 14년8월 ~ 15년 2월 - 영어강좌 (월 5명) - 8월 ~ 12월 - 제과제빵 (월 6명) - 8월 ~ 12월] - 요과강좌 (월 3명) - 9월 	
센터 프로그램실 대여	<ul style="list-style-type: none"> ◦ 지역 주민 소모임 장소 제공 <ul style="list-style-type: none"> - 음료 및 다과 북카페 매장 이용 ◦ 래미안 자치회 - 2회 ◦ 옥수동 일본인거주 주민 소모임 - 2회 	
성동구 주민 노래자랑	<ul style="list-style-type: none"> ◦ 10월 17일 ◦ 성동구 주민센터 및 주민 교류 ◦ 2개 사업단 참여 	
SH공사 협약	<ul style="list-style-type: none"> ◦ 공동부업장 무상임대 협약 체결 ◦ SH공사 업무협약 ◦ 지역의 부업업체 “다모아피앤디”협약체결 	

3 2016년 자활센터 사업추진 계획

가. 2016년 사업추진방향

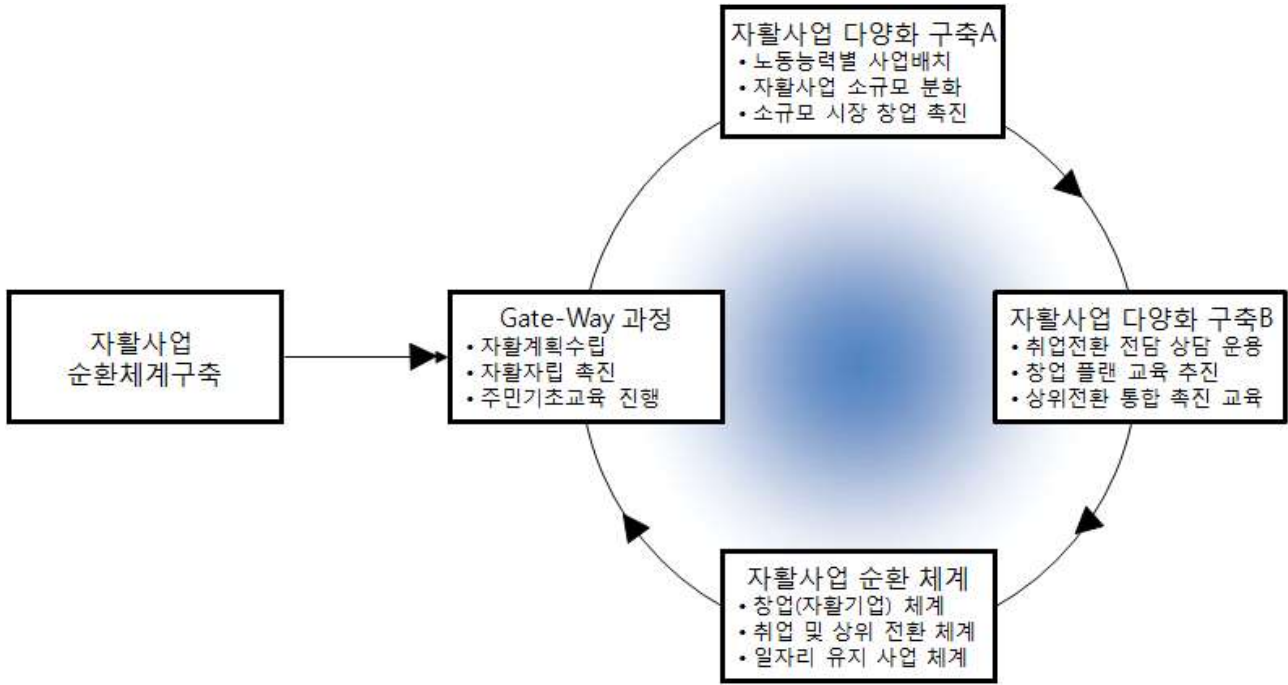


나. 자활사업 순환체계 구축

1) 추진배경

- 노동능력이 미약한 신규 자활근로사업 주민들의 참여로 인하여 노동능력에 맞는 자활근로 사업의 배치가 필요함.
- Gate-Way과정을 통하여 참여주민들이 자활계획을 수립과 자발적인 자활사업 참여 촉진을 통하여 참여주민들의 노동능력에 맞는 사업단 배치 필요
- 자활계획수립 → 맞춤형 자활근로 사업 배치 → 능력별 특화사업 배치 → 자활자립 순환 과정 수립이 필요
- 또한 기존 자활근로 사업단에서 시장으로 진입 가능한 주민들의 발굴하여 소규모 틈새시장의 사업을 배치함으로써 소규모 창업형 자활기업 추진 필요

2) 추진모형도



3) 추진목표

- Gate-Way과정 사례관리 체계 전환
- 노동능력별 신규 자활근로사업 운영
- 취업/창업을 위한 특화 프로그램 운영
- 자활사업 순환 체계 구축

4) 세부추진사업

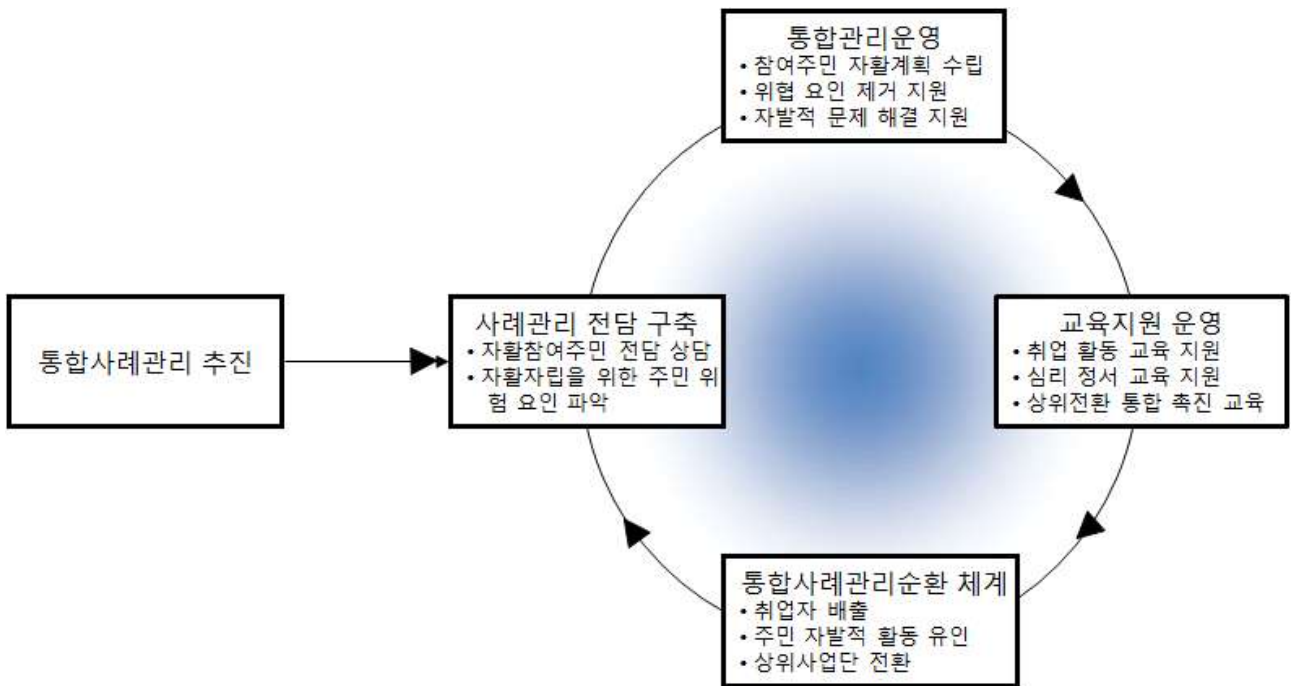
구분	내용	주기	추진목표
초기상담	자활위탁 주민 초기상담	수시	위탁의뢰주민 80명
사례관리체계 전환	복지부 전문사례관리 체계 전환 - 실무자 전문상담 교육 - 상담 방식 및 행정 변화 - 통합사례관리 회의 구축	수시	사례관리 위기등급 구축 A형-20명 B형-30명 C형-50명
신규 자활근로사업 추진	참여주민 노동능력별 사업 배치	1월	근로유지형 - 1개 사회서비스형 - 1개 시장형 - 2개
특화프로그램 운영	취업/창업을 위한 특화 프로그램 운영		
	- 창업 플랜 교육 - 취업 지원 교육	3월~12월 3월 / 9월	2개 사업단 20명

다. 통합사례관리 추진

1) 추진배경

- 다양한 문제와 욕구를 가지 참여자 증가함으로써 생활 전반에 걸쳐 다양한 위협 요인들을 해결하기 위한 사례관리 서비스 구축 필요
- 복합적이고 다양한 욕구를 가진 참여주민에게 맞춤형 서비스를 제공하고 지속적인 모니터링을 실시하여 참여자 중심의 사례관리 서비스 전달체계를 구축 필요

2) 추진모형도



3) 추진목표

- 통합사례관리 전담 구축
- 특성별 교육 지원 구축
- 통합사례관리 순환 체계 구축

4) 세부추진사업

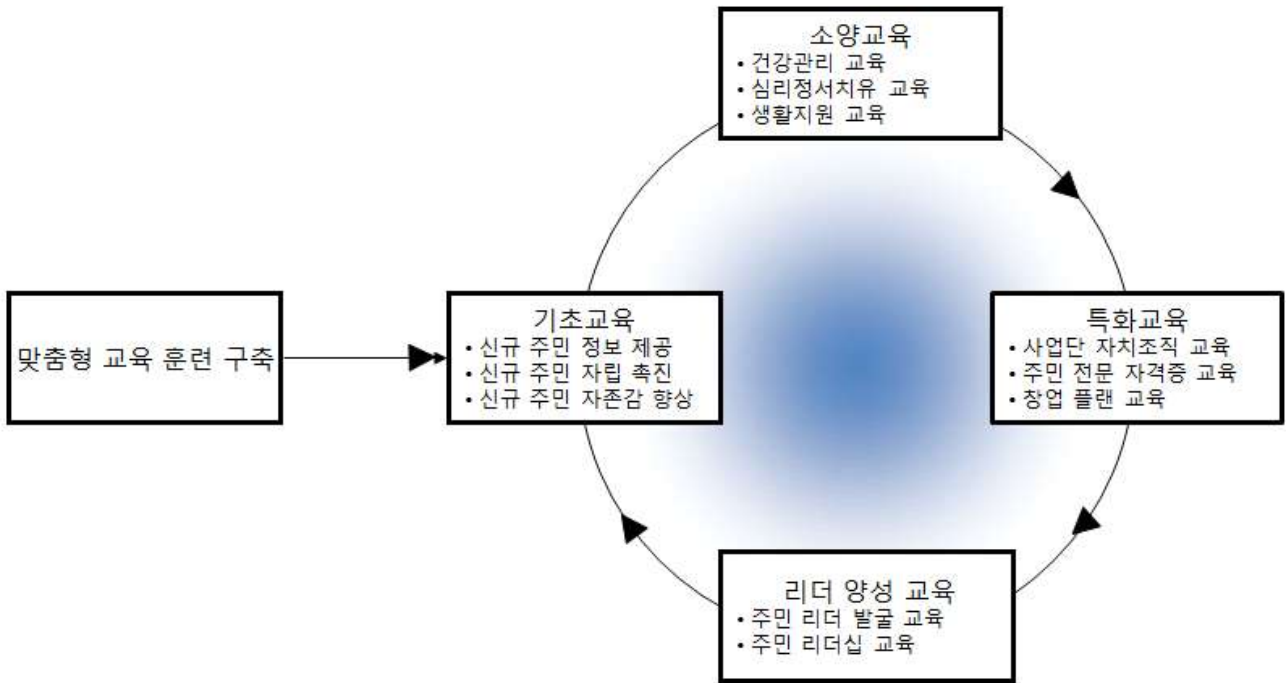
구분	내용	주기	추진목표
사례관리 상담	자활사업 참여주민들의 사례관리 상담 - 자활자립 계획 수립 - 위험요인 파악 및 지원 수립	수시	자활사업참여자 100명
특성별 교육	특성별 교육 프로그램 진행 - 취업 정보 및 촉진교육 - 심리 정서 지원 교육 - 상위전환 통합 촉진 교육	수시	교육별 20명

라. 맞춤형 교육 훈련 구축

1) 추진배경

- 자발적이지 않은 참여주민들의 능동적 활동으로 전환하기 위한 참여주민 맞춤형 교육 훈련 체계 구축 필요
- 주민 리더를 발굴하여 사업단의 활동성과 사업단 자치활동이 필요

2) 추진모형도



3) 추진목표

- 참여주민 특성별 교육 프로그램 개발 운영
- 특성화교육 프로그램 개발 운영
- 주민 리더 양성 교육 프로그램 개발 운영

4) 세부추진사업

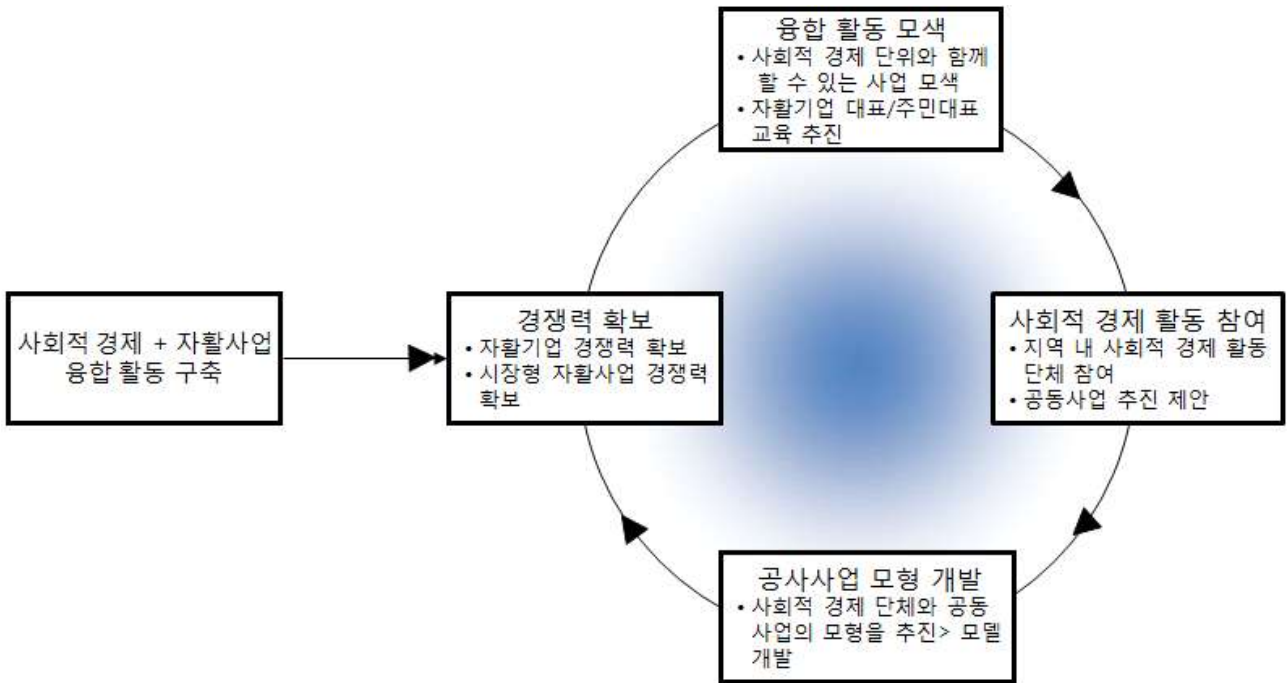
구분	내용	주기	추진목표
기초교육	자활사업 정보 제공 주민 자립 촉진 및 자존감 향상	격월1회	참여주민 80명
특성별 교육	참여주민 소양교육 참여주민 전문 자격증 및 창업플랜교육	연4회	참여주민 회당 20명
주민리더양성	주민 리더 발굴 교육 주민 리더십 교육	연2회	참여주민회당 10명

마. 사회적 경제+자활사업 융합 활동 구축

1) 추진배경

- 자활사업 활성화를 위해 지역 내 사회적 경제 단위(사회적기업, 협동조합, 마을기업등)와 공동 사업 모색 필요
- 자활기업의 사회적 경제 단위로 전환 모색을 하며, 장기적 운영에 필요한 사회적 경제 경영·운영 지원이 필요

2) 추진모형도



3) 추진목표

- 자활기업 및 시장형 자활근로 사업 경쟁력 향상
- 사회적 경제 단위와 공동사업 모색 및 추진

4) 세부추진사업

구분	내용	주기	추진목표
경영지원교육	자활기업 경영지원 시장형 자활근로 사업 경영지원	수시	자활기업 - 3 기업 사업단 - 2 사업단
사회적 경제 장터	사회적 경제 장터 참여 - 마을에서 협동하다 - 지역 행사	수시	연 10회
공동사업추진	사회적 경제 단위와 공동사업 추진	상반기	1개 사업모델 추진

4 지역자활센터 기본 운영

1) 자활센터 운영 회의

구분	내용	주기	추진목표
운영지원회의	운영방향 논의	연4회 (3,6,9,12월)	운영지원위원 9명
이사회	센터사업방향 및 예산안 심의	연2회/(1,7월)	이사회 6명

2) 자활센터 직원 운영

구분	내용	주기	추진목표
전체교육	직무능력 향상을 위한 단체 교육(사회적 경제, 협동조합 등)	월1회 (2월~11월)	실무자전원
개별교육	개별 실무자 역량강화 (예) 증견실무자교육, 주민운동조직가훈련 등	년 1회	2명
자활사업 전략 워크숍	사업 점검 및 전략 개발	연3회 (1/4/9/12월)	실무자전원
직원연수	자활사업계획 및 평가 팀워크 향상, 타자활방문	연 2회 (7/12월)	실무자전원

3) 주민자치지원

구분	내용	주기	추진목표
임원양성교육	아침을 여는 협동조합 임원양성 교육	연 1회 (3월~4월)	자활참여주민 10명
공제협동조합교육	협동조합의 이해 및 필요성	연2회	자활사업 참여주민전원
공제협동조합지원	이사회 및 정기 총회 지원	연2회이상	공제조합원 전체
주민동아리	주민동아리 운영지원	연4회	전체주민 20명
주민대표자회의	자활전체 행사 및 자활사업운영 보고 및 논의	연4회이상	각사업단 주민리더 10명

4) 지역사회활센터 사업보고회

구분	내용	주기	추진목표
사업보고회	2016년 사업보고 공유	연 1회 (12월)	자활참여주민 130명

5) 지역사회연대 사업

구분	내용	주기	참석인원
자활네트워크	서울지역자활센터 협회 및 한국자활협회 등 자활네트워크활동 (협회비 포함)	수시	실무자
지역사회복지 협의회	성동구 지역복지협의체 참여 (일자리분과, 주거분과, 사례관리분과, 실무협의체, 대표협의체 등)	분과 및 실무협의체 월 1회 대표협의체 년 4회	실무자 4인
지역사회연대	지역 내 복지단체와 연대를 통한 교육 및 연대회의 진행	수시	실무자

6) 공모사업 및 후원금 모금

사업명	내용	주기	추진목표	목표금액
공모사업 개발 및 수행	공동모금회, 서울복지재단 등의 공모사업 통한 자원연결	수시	자활참여주민 대상 20명	3,000,000
후원금 모금	자활참여 주민지원의 복지향상을 위한 후원금 모금	수시	CMS 후원조직 100명	1,000,000