

# 『걷기편한 행복거리 만들기』 효율적인 보도공사 안내방법 개선

(공사안내표지판 개선 등)

보도 공사중 시민생활 및 통행 불편을 최소화하고 공사목적과 내용 등을 일반인 뿐 만 아니라 외래관광객까지도 쉽게 이해할 수 있게 공사안내 표지판 설치 개선 계획을 보고드립니다

## ■ 관련근거

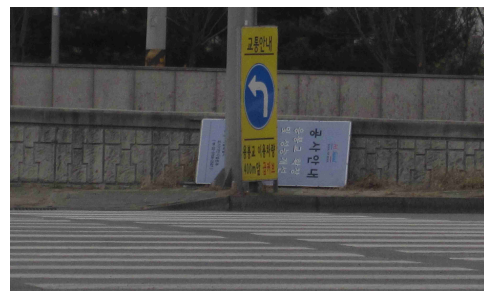
- 보도(歩道) 60년 관행에 마침표를 찍겠습니다.(시장방침 제134호)
  - 걷기편한 행복거리 만들기 추진계획(2012. 5. 4)
- 서울특별시 도로점용공사장 교통소통대책에 관한 조례 시행규칙
  - 공사안내 등 안내표지판 제작·설치 및 관리요령

## ■ 현 실태

- 공사 편의 위주의 관행으로 시민 불편사항 소홀
  - 보도공사 시작부터 끝까지 시민을 위한 공사라는 소명의식 부족
  - 주변 환경을 고려하지 않은 보도공사장 관리로 통행 불편 야기
- 공사 안내표지판 적정 설치 및 책임성 있는 관리가 필요
  - 공사안내에 대한 중요성 인식 결여로 공사기간 중 안내표지판 설치 일부 누락, 주변 여건에 부적합한 설치, 공사중 관리 소홀 등 발생



▲ 안내간판 방치



▲ 안내간판 관리 소홀

## ■ 추진방향

- 현행 ‘도로점용공사장 교통소통대책에 관한 조례 시행규칙’에 명시된 공사안내 표지판 제작·설치 기준을 토대로 걷기편한 행복거리 만들기 사업에 부합하는 문안 추가
- **외래 관광객 천만 시대에 걸맞게 한글, 영문, 한자 겸용표기**
  - 중점지역 : 종로, 광화문, 명동 등 관광객 밀집권역 주변 공사장
- 보행자 통행 불편이 없도록 공사안내표지판 설치 장소 선정
- 공사의 책임감 부여를 위해 안내표지판에 실명 표기 의무화

## ■ 공사안내 표지판 제작·설치기준

### ① 기본조건

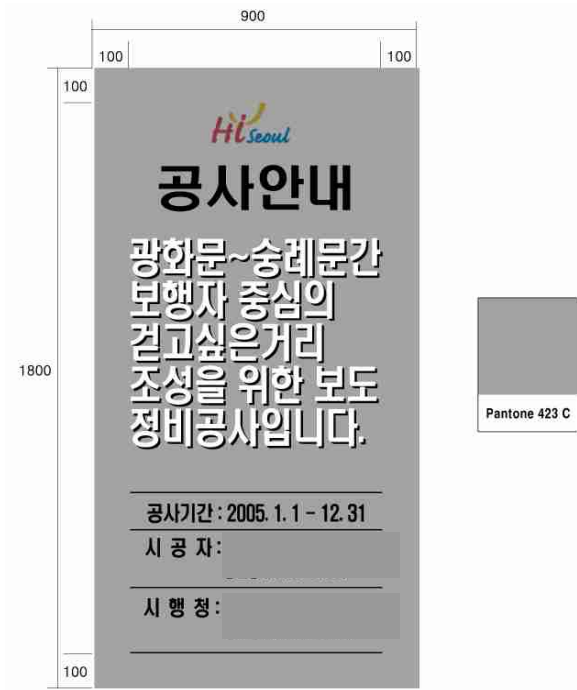
- 설치대상 : 보도 관련 모든 공사장
- 설치기간 : 공사 시작전 설치하여 완료시까지
- 설치장소 : 공사 시·종점(보행에 지장이 없고 홍보 효과가 큰 장소)
  - 공사규모 및 종류에 따라 공사 안내 표지판 제작·설치 기준에 따라 추가 설치
- 글씨체 : 서울남산체 EB(글씨 크기는 표지판 비율에 맞게 설정)

### ② 보도공사 안내 표지판

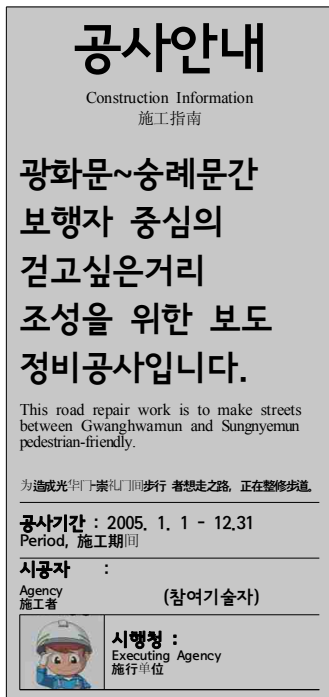
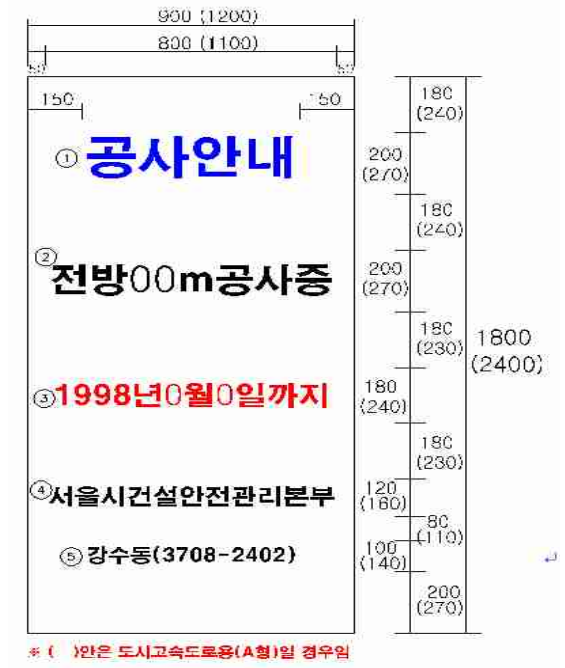
- 규격 : 가로 0.9m, 세로 1.8m
- 설치방법 : 이동식 고정형(바람에 전도되지 않는 구조로 제작 설치)
- 내용
  - 공사명 : **한글, 영문, 한자 겸용표기**
  - 공사기간 : 실 착공일부터 실 준공일 까지
  - 시공사 : 시공회사(연락처 포함) 및 **모든참여기술자 명단**
  - 시행청 : 시행청명, **공사감독자(감리) 사진** 및 연락처

○ 규격 및 표지판 예시

【 보행자용 】



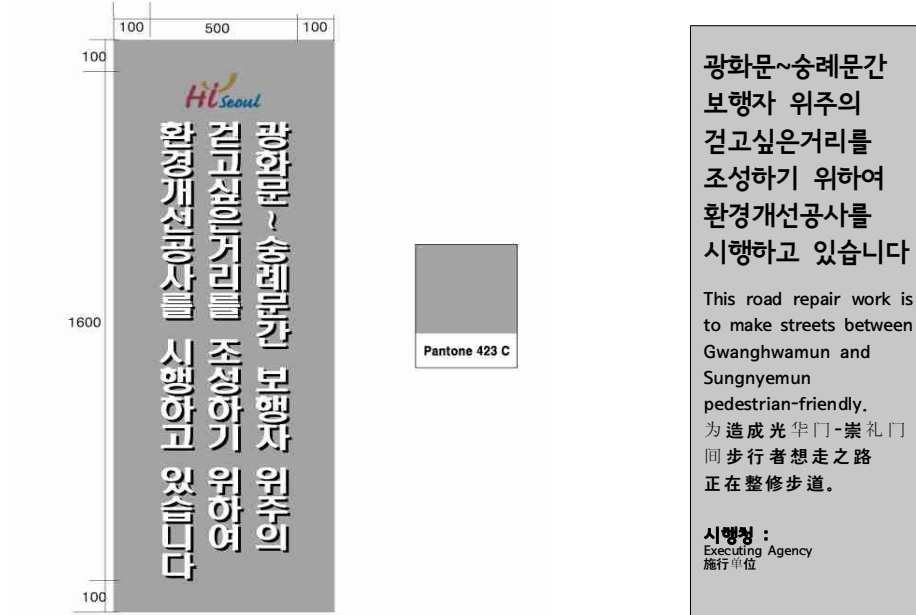
【 운전자용 】



③ 보도공사 안내 현수막

- 기본조건 : 안내 표지판 설치 공간이 협소하고 공사현장 관리상 현수막 설치가 적합하다고 판단되는 곳
- 규 격 : 가로 0.7m, 세로 1.8m

- 계첩장소 : 보도공사장 인접 가로등주에 설치
- 내 용 : 한글, 영문, 한자 겸용표기
- 규격 및 표지판 예시(현장 여건상 필요시 가로 방향으로도 설치)



#### ④ 공사장 안전휰스를 활용한 안내표지판 부착

- 보도 모서리 구간 등 보행로 폭이 협소하거나 유동인구가 많은 구간 등 공사안내 표지판 또는 현수막 설치가 공간적으로 어려운 장소는 공사장 안전휰스를 활용한 부착형표지판 설치

### ■ 행정사항

- 2013년부터 시행하는 모든 보도공사에 적용
- 본 공사안내 개선에 대한 시행 준수 여부 등은 공사장 점검을 통하여 확인하고, 결과는 자치구 인센티브사업 평가 지표로 반영. 끝.