

■ 소화기 사용법



실내에서 사용할 때는
범으로 대피할 때를
대비하여 문을 닫고

1. 소화기를 가져와서 몸통을 단단히 잡고 안전핀을 뽑는다.
2. 노즐을 잡고 불쪽을 향해 기체가 이동한다.
3. 손잡이를 꼭 움켜쥐는다.
4. 범람이 끝나고 부를 덮을 수 있도록 합니다.

■ 소화전 사용법



2인 1조로
사용할 경우

1. 2명 중 1명이 먼저 소화전함의 문을 열고 호스와 노즐이 연결되어 있는지 확인한 후
2. 호스를 밖으로 고이지 않도록 벌어진 끈까지 일체 뽑아드린 후 노즐전환을 잡고 방수처리를 취한다.
3. 다른 화재원이 별다른 불꽃 현상이 나오지 않을 확인 후 뛰어서서 호스를 잡고 물을 뿌린다.
4. 노즐의 끝을 물저울의 양을 조절하기가 가능합니다.

■ 옷에 불이 붙었을 때



정원 화상양자
양자기 때로 불양자
양도복

1. 옷에 불이 붙었을 때는 허덕임 멈추고
2. 앞을 보지 말고 화상을 입지 않도록 두 손으로 얼굴을 합니다.
3. 바닥에 엎드린 후
4. 몸을 땅글어서 불이 꺼지도록 합니다.

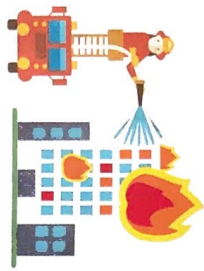


아파트(공동주택)
화재안전 매뉴얼



서울특별시 소방재난본부
Seoul Metropolitan Fire & Disaster Headquarters

소방차 전용 주차구역은 비상시를 위해 항상 비워둡시다.



1 이곳에 주차를 하면 긴급상황에서 많은 사람들이 피해를 볼 수 있습니다.

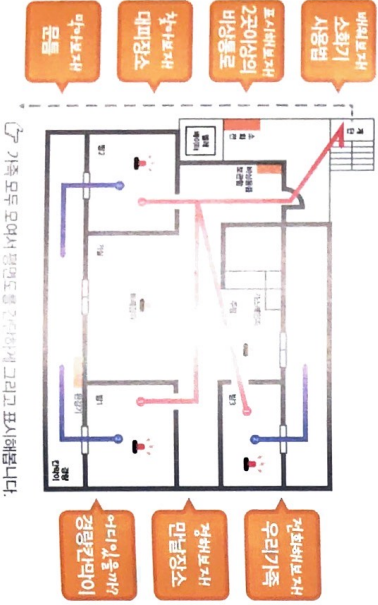
2 나 하나뿐이야 라는 생각보다 내가 먼저! 작은 양보가 생명을 구할 수 있습니다.

■ 안전을 위한 사전점검과 대피훈련을 해야 합니다.

1 사전점검

- ▶ **▶ 눈으로는**
 - 사용하지 않는 전열기구 코드 확인
 - 가스레인지 중간밸브 잠금 확인
 - 조리 용제는 자리를 비우지 않습니다.
 - 난방기구 등 전열기구 사용시 주변에 탈수 있는 물건을 두지 않습니다.
- ▶ **▶ 코로는**
 - 타는 냄새 확인
 - 팬수에 난지 알던 이상한 소리 확인
 - 손으로는
 - 만져보거나 두들겨 보거나

2 우리가족 지키는 대피훈련



■ 화재 경보기 울릴 때



1 비상소집을 합니다.

· 지고 있을 때 화재경보기 울리면 불이 났는지 확인하려 하기보다는 소리를 질러 모든 사람들을 깨우고 모이게 한 후 대피방안에 따라 밖으로 대피합니다.

2 대피방법을 결정합니다.



· 승등으로 출입문 손잡이를 먼저보아 손잡이가 따뜻하거나 뜨거운 문만대쪽에 불이 난 것으로 문을 열지 않습니다.

· 연기가 들어오는 방향과 출입문 손잡이를 먼저보아 계단으로 나가지 않음으로 구조를 요청하지 결정합니다.

3 신속히 대피합니다.



· 대피할 때는 엘리베이터를 절대 사용하지 않고 계단을 통하여 지상으로 안전하게 대피합니다.

· 대피가 어려운 경우에는 창문으로 구조요청을 하거나 대피공간 또는 경량칸막이를 이용하여 대피합니다.

4 119로 신고합니다.



· 안전하게 대피한 후 119에 신고합니다.

· 휴대폰이 있어서 신고가 가능하다면 속히 해주고 신고하는과 대피시간을 놓치지 않도록 합니다.

5 대피 후 인원을 확인합니다.



· 불이더 등 사전에 약속한 곳으로 대피한 후 인원을 확인합니다.

· 주변에 보이지 않는 사람이 있다면 출동한 소방관에게 알려줍니다.

■ 불을 발견했을 때



1 연기가 발생하거나 불이 난 것을 보았을 때

· 불이 난 것을 발견하면 불이야 라고 소리치거나 비상벨을 눌러 주변에 알리도록 합니다.

2 불을 끌 것인지 대피할 것인지 판단합니다.

· 불이 천장까지 닿지 않은 작은 불이라면 소화기나 망둥이 등을 활용하여 신속히 끄도록 합니다.

· 불길이 커져서 대피해야 할 경우 잦은 수간 또는 담요를 활용하여 계단을 통해 밖으로 대피합니다.

· 세대 밖으로 대피가 어려운 경우 경량칸막이를 이용하여 이웃집으로 대피하거나 완강기를 이용하여 창문으로 나가는 방법, 실내대피 공간으로 대피하였다가 불이 꺼진 후 나오는 방법 등을 활용합니다.



■ 우리집에 어떤 피난시설·기구가 있는지 미리 알아둡시다

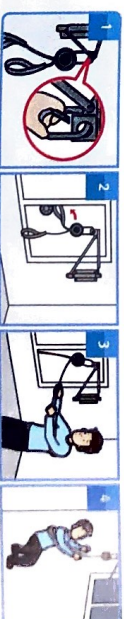
아파트 4층 이상인 층의 각 세대와 2개 이상의 직통계단을 사용할 수 있는 경우에는 대피를 위한 다음 어느 하나의 구조 또는 시설이 설치되어 있습니다(건축법 시행령 제45조 제5항)

① 경량칸막이(1992.10.26. 이후) ② 대피공간(2005.12.2. 이후)

③ 하향식 피난구(2010.2.18. 이후) ④ 국토교통부 장관이 인정하는 구조 또는 시설 (2014.8.27. 이후)

※ 1992년 10월 이전 허가받아 지어진 아파트는 피난시설과 기구가 없으니 주의하여 하여 안전을 위하여 설치를 권장하고 있습니다.

■ 알아들으시대 완강기 사용법



1. 지저대 고리에 완강기 고리를 걸고 잠근다.

2. 지저대를 창 밖으로 밀고 릴(줄)을 단진다.

3. 완강기 벨트를 가슴 높이까지 걸고 조인다.

4. 벽을 짚으며 안전하게 내려간다.

완강기 동인의 구성품을 먼저 확인 합니다.