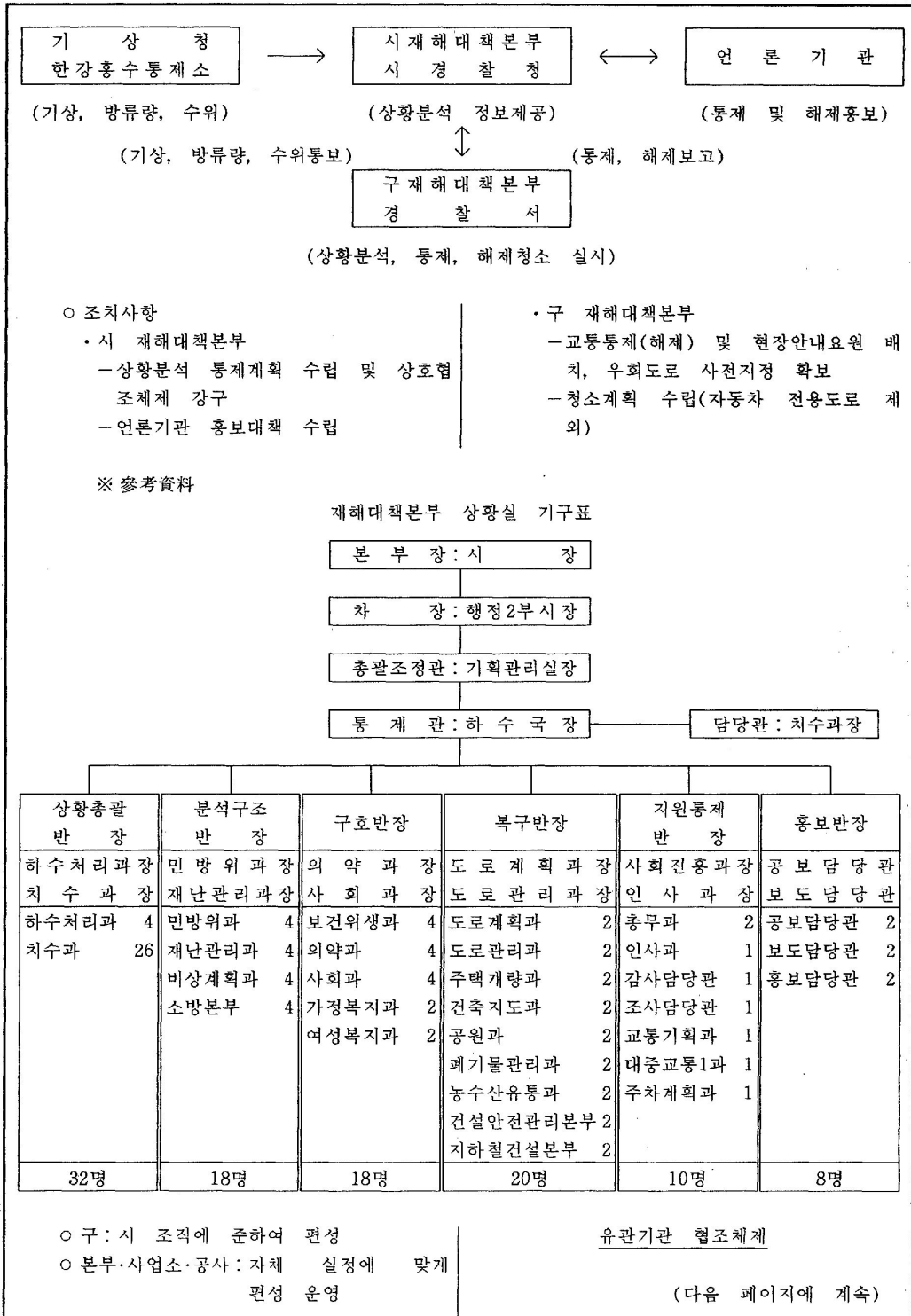
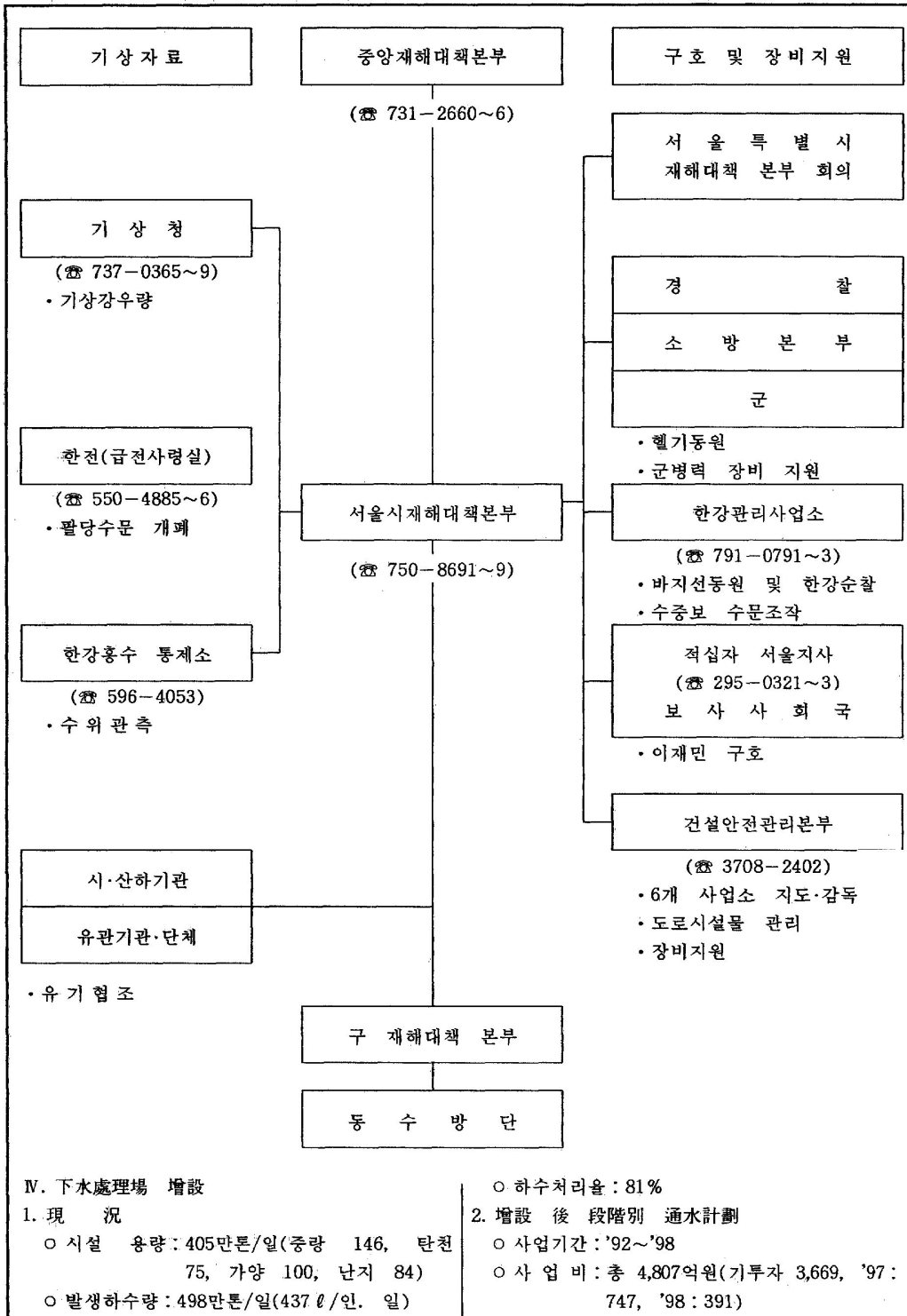


6 (第95回-水資源管理第1次)

<ul style="list-style-type: none"> ○ 살충제 : 14,188 ℓ ○ 살균제 : 15,618 ℓ ○ 소독약 : 12,299kg ○ 예방주사약 : 96천명분 <ul style="list-style-type: none"> - 각 자치구 보건소에 확보 관리 □ 罹災民 收容 <ul style="list-style-type: none"> ○ 학교, 교회, 관공서 등 586개소 566천명 수용 ○ 건물소유자와 사전사용협의로 유사시 신속 대처 7) 水防教育 및 市民弘報 <ul style="list-style-type: none"> □ 水防教育 및 訓練 <ul style="list-style-type: none"> ○ 공무원 및 시민 수방교육 : 4회 28,546명(3월~5월) <ul style="list-style-type: none"> - 수방담당 공무원 교육 : 2회 296명 - 펌프장 및 수문관리자 교육 : 1회 250명 - 구·동 공무원 및 시민교육 : 1회 28,000명 ○ 수방훈련 실시 <ul style="list-style-type: none"> - 도상 및 전산훈련 실시 : '97.5.15.~ 5.17. - 수해예방 및 복구, 교통통제 및 실제훈련 실시 : '97.5.15. □ 對市民 弘報 <ul style="list-style-type: none"> ○ 구·동별 지역주민 수해예방 및 안전 조치요령 교육 ○ TV, 신문, 유선방송, 대형전광판, 반회보 등 대중매체활용 ○ 시민참여 행사 및 다중이용시설 적극 활용 홍보 ○ 시민참여 확보 <ul style="list-style-type: none"> - 수방설비 시험운영 및 방재훈련 실시 - 재해예방 캠페인 전개 : 다중집합, 통행장소 26개소 - 재해관련 사진전시회 개최 : 시청 앞 지하보도 등 5개소 	<p>조그만 팸플릿은 지난 5월 23일 민방위의 날 이 때 시민들에게 나눠준 홍보자료가 되겠습니다.</p> <p>14페이지 보고 드리겠습니다.</p> <hr/> <p>(報告繼續)</p> <p>5. 水防勤務計劃</p> <ul style="list-style-type: none"> □ 災害對策本部 運營 <ul style="list-style-type: none"> ○ 운영기간 : '97.6.15.~10.15(4개월간) ○ 운영방향 <ul style="list-style-type: none"> - 유관기관과의 재해대책상황 공조체계 유지 확립 - 민생관련시설에 대한 조기 응급복구체계 구축 - 구재해대책본부의 자율방재체계 확립 ○ 단계별 운영요령 <ul style="list-style-type: none"> - 1단계(예방) : 2명 이상 근무 및 수방기동순찰반 활동 <ul style="list-style-type: none"> · 상황유지 필요시 · 예방활동 필요시 · 호우 예상시 - 2단계(준비) : 재해대책본부요원 및 1/4 근무 및 수방기동 순찰반 활동 <ul style="list-style-type: none"> · 호우·태풍주의보 발령시 (시간당 20mm 이상, 일 80mm 이상) · 인도교 수위 4.5m 이상 - 3단계(경계) : 재해대책본부요원 및 1/2 근무 및 수방기동 순찰반 활동, 기관장 정위치 근무 <ul style="list-style-type: none"> · 호우·태풍 경보 발령시(일 150mm 이상) · 인도교 수위 8.5m 도달시 - 4단계(비상) : 재해대책본부요원 전원 근무 및 수방기동순찰반 활동, 기관장 정위치 근무 <ul style="list-style-type: none"> · 호우경보 · 인도교 수위 10.5m 도달시 □ 交通統制 및 清掃對策 <ul style="list-style-type: none"> ○ 대 상 <ul style="list-style-type: none"> · 올림픽대로, 강변북로, 동부간선도로, 잠수교, 지하차도, 기타 침수예상도로 ○ 통제(해소) 체계
(報告中斷)	
<p>○委員長 宋德華 下水局長, 여기는 유인물로 하고 14페이지부터 간략하게 해 주셨으면 좋겠습니다.</p> <p>○下水局長 崔在範 13페이지는 지난번에 지금까지 한 일을 죽 보고를 드렸습니다. 특히, 제가 委員님들 책상에 나누어 드린</p>	





(단위 : 만톤/일)

구 분	현 재 시설용량	단계별 통수용량			'98 이후 시설용량
		'97.6	'97.12	'98	
계	405	440(35)	506(66)	581(75)	581
증 량	146	171(25)			171
탄 천	75	85(10)		110(25)	110
가 양	100		150(50)	200(50)	200
난 지	84		100(16)		100
처 리 율	81%	87%	93%	100%	

()는 증설용량임

3. 現在 推進事項

- '97.6월 완공예정인 중량처리장 증설(25만톤)과 탄천처리장(10만톤)은 현재 시운전임.
- '97.12월 완공예정인 가양처리장(50만톤)과 난지처리장(16만톤)은 '97.10월부터 시운전 예정임.

4. 向後 推進計劃

- '98년까지는 계획대로 추진하고 향후 21세기를 대비한 인구증가와 도시여건의 변화에 대한 처리장 증설규모는 현재 시행중인 하수도기본계획 재정비용역을 통하여 수립할 예정임.

.....
 이상으로 금년도 6월 현재 下水局의 주요 업무 내용에 대해서 보고를 올렸습니다. 감사합니다.

○委員長 宋德華 下水局長님 수고하셨습니다. 그러면 97년도 재해대책 추진상황에 대한 업무보고에 대한 질의와 답변순서가 되겠습니다. 효율적으로 회의진행을 하기 위해서 질문하실 분이 적으면 일문일답으로 하셔도 좋고 질문이 많으시면 일괄질문한 후에 답변을 듣도록 하겠습니다.

그러면 질문하실 위원님께서 질문해 주시기 바랍니다.

朴正龜委員님께서 말씀해 주세요.

○朴正龜委員 朴正龜委員입니다. 빗물펌프장이 89개소에 펌프가 518대라는데.....

○下水局長 崔在範 그것이 모터펌프를 얘기하는 것입니다.

○朴正龜委員 그러면 이 빗물펌프장이 내수가 수해에 대해서 가장 위험이 많고 한데 여기

에 대해서 무슨 특별한 대책이 우리 下水局長님 있으면 얘기해 주고, 그 다음에 7페이지에 보면 교육 및 훈련으로 관리요원 응급조치 능력 제고하고 수방자동화 시설의 운영 능력 제고, 주민 참여시 市와 區 합동 펌프장 및 수문 시운전 실시했는데 이것이 분기별로 몇 번이나 합니까?

여기에 대해서 차후에 답변을, 이것은 本委員으로서 자주 하고 여러 번 하면 좋다고 생각하는데 局長님의 의견은 어떠신지 해주시고, 또 한 가지는 천재는 우리가 예측할 수 없는 것이지만 인재에 대해서 수방대책에 무슨 우리가 마포라든가 연간 행사처럼 중량교라든가 천호동 같은 데서 연간 행사적으로 문제가 있는데 금년도에는 그런 일이 과연 없을 것인가, 없었으면 좋겠습니다.

또 한 가지는 우리가 공사를 하는데 보면 상당한 액수로 펌프장이라든가, 하수장이라든가 시설을 했는데 여기에 局長님께서 몇 번이나 현장을 확인했는지 또 本委員로서는 총 책임자 局長으로서 반드시 현장을 확인하고 직접 또 확인해서 재해대책을 세워 주었으면 좋겠다는 것이 本委員의 의견입니다.

또 그리고 이것은 오늘 아침 일인데 弘濟 3지구, 4지구 재개발 현장이 있습니다. 그 현장에 가 보니까 현대에서 건설을 하고 있는데 지금 수방대책이라고 市에서는 난리를 치고 지금 신경을 쓰고 있는데 그 분들을 보면 아직까지는 전혀 대비가 안 되어 있는 것 같아요. 하수도관은 어느 정도 한계가 되어 있는데 지금 거기에 모래라든가, 자갈이라든가 찌꺼기가 들어 가면 상당히 本委員로서는 문제가 많이 있다고 생각합니다. 거기에 확인 한번 해 주시고,